

TÜRKİYE’DE EĞİTİM ALANINDA MÜLTECİLERLE İLGİLİ YAPILAN LİSANSÜSTÜ TEZLERİN İNCELENMESİ

ARAŞTIRMA MAKALESİ

Servet KARDEŞ¹

1 Dr. Öğr. Üyesi, Van Yüzüncü Yıl Üniversitesi, Eğitim Fakültesi, Özel Eğitim Bölümü, Özel Yetenekliler ABD, kardesservet@gmail.com, ORCID: 0000-0002-4230-6628.

Geliş Tarihi: 18.02.2021 Kabul Tarihi: 17.05.2021 DOI: 10.37669/milliegitim.882612

Öz: Bu araştırmanın amacı, Türkiye’de eğitim alanında mülteci/sığınmacılarla ilgili yapılan lisansüstü tezlerin incelenmesidir. Bu bağlamda YÖKTEZ ulusal tez veri tabanında eğitim öğretim konu başlığı altında mülteci/sığınmacılarla ilgili yazılan 73 lisansüstü tez çeşitli açılardan incelenmiştir. Bu araştırma, nitel araştırma yöntemiyle gerçekleştirilmiş, veriler doküman incelemesi tekniğiyle toplanmıştır. Araştırmanın örnekleme, amaçlı örnekleme yöntemlerinden biri olan ölçüt örnekleme ile belirlenmiştir. Ulaşılan tezleri incelemek üzere araştırmacı tarafından çalışmanın amacına uygun bir tez inceleme formu geliştirilmiştir. Verilerin çözümlenmesinde betimsel analiz yöntemine başvurulmuş ve verilerin gösteriminde şekil ve grafikler kullanılmıştır. Araştırma sonucunda mültecilerle ilgili son yıllarda yazılan tezlerde önemli oranda artış olduğu ve yazılan tezlerin genellikle yüksek lisans tezleri olduğu görülmüştür. Tezlerde çalışma grubunun sıklıkla çocuklar ve öğretmenler olduğu, genelde küçük örneklemelerle çalışıldığı, tezlerde nitel yöntemin ağırlıklı kullanıldığı ve ölçme aracı olarak çoğunlukla görüşme formlarının kullanıldığı görülmüştür. Ayrıca tezlerin konu olarak genelde mültecilerin eğitiminde görülen sorunlar, dil gelişimi, psikososyal gelişim ve çok kültürlülük bağlamında yazıldığı görülmüştür.

Anahtar Kelimeler : Eğitim, mülteci, sığınmacı, lisansüstü tezler

EXAMINATION OF POSTGRADUATE THESES ABOUT REFUGEES IN THE FIELD OF EDUCATION IN TURKEY

Abstract:

The purpose of this study is to explore the post-graduate theses concerning refugee / asylum seekers in Turkey. In this context, 73 postgraduate theses written on under the title of “education and training” in the YÖKTEZ national thesis database were examined. This study was conducted with qualitative research method and the data were collected using document analysis technique. The sample of the study was determined by criterion sampling, which is one of the purposeful sampling methods. A thesis review form suitable for the purpose of the study was developed by the researcher to examine the theses. Descriptive analysis method was used for analyzing the data, figures and graphics were used in the presentation of the data. As a result of the study, it was determined that there has been a significant increase in the theses concerning the refugees in recent years, and the theses are generally master’s theses. It was concluded that the study group is mostly children and teachers, generally small samples are used, qualitative method is used predominantly in theses, and interview forms are mostly used in the theses. In addition, it was found that the theses are generally about the problems in the education of refugees, language development, psychosocial development and multiculturalism.

Keywords: Education, Refugee, asylum seeker, postgraduate thesis

Giriş

Birleşmiş Milletler Çocuk Hakları Sözleşme’sine (1989) göre çocuğun eğitim hakkı fırsat eşitliği temelinde yürütülmelidir. Ayrıca sözleşmeye taraf ülkeler; sözleşmede yer alan haklardan ve özgürlüklerden herkesin ırk, renk, cinsiyet, dil, din, siyasal görüşleri gözetilmeksizin yararlanma hakkına sahip olduklarını kabul ederler. Bu sözleşme ve iç hukuk çerçevesinde mülteci/sığınmacı çocukların yasal olarak eğitime ulaşma hakları olsa da uygulamada yaşanan bazı kısıtlamalar yasal eğitim hakkına ulaşımı engellemektedir (Arnot & Pinson, 2005). Dolayısıyla okulların mülteci/sığınmacılar için daha kucaklayıcı ve destekleyici olması gerekmektedir (Hart, 2009). Dil, kültür, yoksulluk ve diğer engellerden dolayı topluma uyum sağlama çabası içerisinde olan mülteci/sığınmacılar için eğitim ve sosyal destek hizmetlerine ulaşım oldukça önemlidir (Akbaşlı ve Mavi, 2019). Özellikle okullar mülteci/sığınmacılara karşı olan ön yargı ve ayrımcılığın azaltılması, dışlanmanın önüne geçme, güvenli ve konforlu

bir ortam sunma ve mülteci/sığınmacıların toplumla bütünleşmesi açısından oldukça önemli kurumlardır (Hart, 2009). Okullar, mülteci/sığınmacı çocuklara sunduğu eğitim ortamı ve eğitim yaklaşımıyla çocukların eğitim performansını, iyi oluşunu ve sosyal uyumlarını etkiler (Suarez-orozco, Abo-Zena & Marks, 2015). Ancak mülteci/sığınmacılara verilen eğitim sürecinde, kendi kimlik ve kültürel miraslarının da eğitim sürecine dâhil edilmesi, sağlıklı bir bütünleşme süreci için gereklidir (Zhou, 1997).

Mülteci/sığınmacıların eğitimindeki engellere baktığımız zaman, yaşadıkları travmalardan kaynaklı şiddet eğilimli olma ya da şiddete ve zorbalığa maruz kalma, ön yargı ve dışlanma durumuyla karşı karşıya kalmaktadırlar (Demir & Ozgul, 2019; Wiese, 2010). Öğretmenlerin ve diğer profesyonel ekibin mülteci/sığınmacıların eğitimi konusunda deneyimsiz olmaları, spesifik olarak mülteci/sığınmacıların eğitimine yönelik destek programlarının geliştirilmemesi ve okulun imkân ve olanaklarının yetersiz olması yaşanan diğer sorunlar olarak ifade edilebilir (Erdem, 2017; Şahin ve Sümer, 2018). Ayrıca çocukların dil bilmemesi, akademik başarılarını olumsuz etkileyebileceği gibi, etraflarında olan biteni anlamadıklarında strese de kapılabilirler (Humphrey, 2015). Dil engelinden dolayı öğretmeniyle sağlıklı iletişim kuramamasından dolayı bu dönemde çocuktan beklenti de düşmektedir. Dolayısıyla çocuk potansiyelini tam olarak ortaya koyamamakta ve sağlıklı bir gelişim gösterememektedir (Suárez-Orozco, Yoshikawa & Tseng, 2015). Dahası çocuğun motivasyonu düşmekte ve kolayca öfkelenebilmektedir.

Mülteci/sığınmacı çocukların yaşantıları gelişimleri üzerinde izler bıraktığı gibi eğitim süreçlerini de etkilemektedir. Bireysel ya da toplumsal şiddete maruz kalma ya da tanıklık etme, aileden birinin kaybı, ebeveyn ve arkadaşlardan ayrılma, evinin ya da okulunun yıkılması, tacize uğrama gibi yaşantılar, çocuklarda uzun süreli travmalara sebep olmaktadır (Kaplan, Stolk, Valibhoy, Tucker & Baker, 2016). Çocukluk travması bireyin temel gelişimsel becerilerinin zarar görmesine, çocuğun dünyayı güvenli bir yer olarak algılamasına ve başkalarına güvenmesine engel olabilir. Çocuk düşüncelerini organize etme, karar almada ve herhangi bir tehlikeden ya da sömürüden kaçma konusunda yetersiz kalabilmektedir (Giller, 1999). Travmaya maruz kalan çocukların diğer çocuklara göre daha yüksek düzeyde depresyon, korku ve kaygı belirtileri gösterdikleri ortaya çıkmıştır (Liles, 2013). Örneğin ABD’de yapılan bir araştırmada mülteci/sığınmacı çocukların %40-50’sinde psikolojik rahatsızlıklar olduğu ortaya çıkmıştır (Lerner, 2012).

Mülteci/sığınmacı çocuklarda akademik başarıda düşüş, düşük öz güven, depresyona eğilim ve yıkıcı davranışlar görülebilmektedir (Schwartz & Gorman, 2003). Dahası çocukların stresle ve travmayla baş etme becerileri yeterince güçlü olmadığı için strese ve travmaya karşı daha savunmasız olabilmektedirler (Humphrey, 2015). Erken çocukluk yılları kişiliğin şekillendiği ve çocukların başa çıkma becerilerinin neredeyse günlük geliştiği bir dönemdir. Mülteci/sığınmacı çocukların olumsuz yaşantıları, dışlanma ve güvensiz bir ortam, çocukların fiziksel, psikolojik, kültürel ve sosyal ge-

lişimine zarar verebilir. Bu durum, bütünleşme yerine mülteci/sığınmacı çocuklarda intikam, çatışma ve suça bulaşma davranışlarının temellerini atabilir (UNHCR, 1994).

Özellikle mülteci/sığınmacı aileler, dil, kültür, yeni eğitim sistemine yabancı olma, eğitimcilerle etkili iletişim kuramama ve benzeri engeller yüzünden çocuklarının eğitim sürecine adapte olmada sıkıntı yaşayabilirler (Betancourt, Ito, Lilienthal, Abdi, Agalab, Ellis, 2015). Son yıllarda yapılan bazı araştırmalar (McBrien, 2006; Mohamed & Thomas, 2017; Zengin ve Akdemir, 2020) mülteci/sığınmacı ailelerin çocuklarının eğitimiyle yeterince ilgilenmediklerini ya da nasıl yardımcı olacaklarını bilmediklerini göstermektedir. Çocukların yaşadıkları travma ve stres dolu deneyimlerde ailenin oldukça önemli yeri olduğu görülmektedir (Karoly & Gonzalez, 2011). Kimi aileler bu tarz durumlarda çocuklarına nasıl rehberlik yapıp, destek olabileceklerine dair araştırma yaparken kimi aileler ise bu duruma kayıtsız kalmaktadır (Scheeringa & Zeanah, 2001). Fakat mülteci/sığınmacı çocukların ailelerinin çocuğun eğitim sürecine dâhil edilmesi, kültürel şokun ve ayrılık kaygısının azalması, çocuklar hakkında daha fazla bilgi sahibi olunması ve çocuk için kendini daha fazla güvende hissedeceği bir ortam yaratılması açısından önemlidir (Humphrey, 2015).

Mülteci/sığınmacıların yaşadıkları travmalar, baş etmek zorunda oldukları sorunlar ve yeni çevrelerine uyum sağlamak zorunda olduklarına yönelik farkındalığın öğretmenlere kazandırılması gerekir (Anderson, ve diğ., 2004). Bu süreçte öğretmenler mülteci/sığınmacı çocuklar için destekleyici bir eğitim ortamı sağlamalı, çocukların yaptıkları işlere değer vermeli ve onları eğitim sürecine dâhil olmaları için cesaretlendirmelidirler (Vindevogel & Verelst, 2020). Ayrıca öğretmenlerin bu çocukların yaşadıklarını göz önünde bulundurarak adil disiplin stratejileri uygulamaları önemlidir (Webster-Stratton, & Reid, 2008). Öğretmenlerin mülteci/sığınmacı çocuklarla kuracakları ilişkiler ve etkileşim biçimi diğer çocuklara da örnek olacaktır. Öğretmenlerin sahip olacağı bütünleştirici bir tavır sınıftaki iklime yansiyacak, çocukların sosyal duygusal gelişimini destekleyecektir (Reyes, Brackett, Rivers, White & Salovey, 2012).

Son yıllarda Türkiye’de yaşayan mülteci/sığınmacıların eğitimiyle ilgili araştırmalara bakıldığında, araştırmaların genellikle mültecilerin eğitiminde karşılaşılan sorunlar (Avcı, 2019; Başar, Akan & Çiftçi, 2018; Erdem, 2017; Ergen ve Şahin, 2019; Karaağaç & Güvenç, 2019; Kardeş & Akman, 2018; Moralı, 2018; Özenç ve Saat, 2019; Topaloğlu & Özdemir, 2020; Tosun, Yorulmaz, Tekin & Yıldız, 2018), uyum süreci (Akdeniz, 2018; Gümüşten, 2017; Sever, 2020; Soylu, Kaysılı & Sever, 2020; Şahin, 2020; Şimşek, 2019), mülteci/sığınmacılara yönelik algı/tutum (Akman, 2020; Kardeş, Banko & Akman, 2017; Palaz, Çepni & Kılcan, 2019), ve çok kültürlü eğitim (Acar-Ciftci, 2019; Karataş ve Baloğlu, 2018; Sunata, 2019) bağlamında ele alındığı görülmektedir. Bu alanda çok fazla araştırma yapılmış olması, bu araştırmalara bütüncül bir bakış açısı getirme ve elde edilen sonuçların derlenmesi ihtiyacı doğurmuştur.

Türkiye’ye, 2011 yılından itibaren Suriye iç savaşı ile birlikte başlayan yoğun göç dalgası bütün disiplinleri olduğu gibi eğitim alanını da derinden etkilemiştir. Bu an-

lamda Suriyelilerin eğitimiyle ilgili süreçte bazı aksaklıklar yaşansa da, sürekli eğitim politikaları geliştirilmiştir. Göç İdaresi Genel Müdürlüğü istatistiklerine (2021) göre yaklaşık 3,7 milyon Suriyeli geçici koruma altında bulunmaktadır. Bununla birlikte 2019 verilerine göre 455 bin düzensiz göçmen bulunmaktadır. Bu istatistiklerle dünyanın en fazla mülteci/sığınmacı barındıran ülkesi konumuna gelen Türkiye’de, mülteci/sığınmacılara yönelik eğitim politikalarının şekillenmesi ve eğitim sisteminin oturtulması için bu alanda yapılacak araştırmalara ihtiyaç duyulmuştur. Bundan dolayı araştırmacılar mülteci/sığınmacı sorununa daha fazla odaklanmış ve bu alanda yapılan çalışmaların sayılarında artış olmuştur. Bu nedenle bu araştırmanın amacı, Türkiye’de mülteci/sığınmacılarla ilgili “eğitim öğretim” konu başlığı altında yazılan lisansüstü tezlerin yıl, araştırma konusu, yöntem, desen, örneklem türü, örneklem büyüklüğü, veri toplama araçları, analiz teknikleri ve temel bulgular gibi çeşitli değişkenler açısından incelemektir.

Bu araştırmada özellikle uzun soluklu çalışmalar olmaları, ilgili alanın gelişmesine katkı sağlaması beklenen ve mülteci/sığınmacı konusuna derin ve çok çeşitli bakış açıları sağlamaları açısından eğitim alanında uzman bireylerin yazdıkları lisansüstü tezlerin incelenmesi amaçlanmıştır. Bu araştırmanın mülteci/sığınmacılarla ilgili yapılan araştırmalarla ilgili bütüncül bir bakış açısı sağlayacağı ve bu durumun, araştırmacı ve eğitimcilerin kendi çalışmalarını planlamalarında faydalı olacağı düşünülmektedir. Bu anlamda yapılan bu araştırma, alan uzmanlarına yol göstermesi, yapılan lisansüstü tez çalışmalarına ilişkin değerlendirme ve özeleştirme yapma, alandaki eksiklik ve ihtiyaçların görülerek ileriki çalışmalarda neler yapılması gerektiğine ilişkin öngörü sağlaması açısından önemli bir çalışmadır. Bu kapsamda bu araştırmanın amacı, Türkiye’de temel eğitim alanında mülteci/sığınmacılarla ilgili yapılmış lisansüstü tezlerin analiz edilmesidir. Bu amaç doğrultusunda aşağıdaki sorulara cevap aranmıştır.

- Mülteci/sığınmacılarla ilgili yazılan lisansüstü tezlerin yıllara ve konulara göre dağılımı nasıldır?
- Mülteci/sığınmacılarla ilgili yazılan lisansüstü tezlerin araştırma yöntemleri, örneklem grubu ve örneklem büyüklüğü nasıldır?
- Mülteci/sığınmacılarla ilgili yazılan lisansüstü tezlerde kullanılan ölçme araçları ve veri analiz yöntemleri nelerdir?

Yöntem

Araştırma modeli

Bu araştırmada, Türkiye’de eğitim alanında mültecilerle ilgili yapılan lisansüstü tezlerin incelenmesi amacıyla nitel araştırma desenlerinden doküman analizi tekniği kullanılmıştır. Nitel araştırmalar araştırmacının deneyimleri, topladığı ve analiz ettiği bilgiler sonucu şekillenir (Creswell, 2008). Nitel araştırma desenlerinde veriler görüşme, gözlem, günlük ya da doküman incelemesi yoluyla toplanmaktadır. Bu araştır-

manın verileri ise doküman incelemesi yoluyla elde edilmiştir. Doküman incelemesi, araştırılması amaçlanan durumlar hakkında bilgi içeren yazılı materyallerin analizi olarak tanımlanmaktadır. Ayrıca dökümanlar hayal gücü geniş araştırmacılar için hazır bilgi kaynaklarıdır (Merriam & Tisdell, 2015). Belge/döküman analizi, araştırılması hedeflenen olgular hakkında bilgi içeren yazılı kaynakların incelenmesini içeren yöntemdir. Araştırmada hangi dokümanların ele alınması gerektiği araştırmanın amacı ve problemi doğrultusunda belirlenmektedir (Şimşek & Yıldırım, 2011).

Örnekleme

Türkiye’de temel eğitim alanında mülteci/sığınmacılarla ilgili yapılmış lisansüstü tezlerin incelenmesi amacıyla Yükseköğretim Kurulu (YÖK) Ulusal Tez Merkezi’nin internet sitesinde, 10.02.2021 tarihinde tarama yapılmıştır. Tarama için “Mülteci” ve “sığınmacı” kelimeleri anahtar sözcükler olarak kullanılmıştır. Çalışmada ilk önce, veri tabanından ulaşılan sonuçlara göre tüm tezler dikkate alınmış, daha sonra “eğitim öğretim” konu başlığı altındaki tezler dikkate alınmıştır. Tezlerin seçiminde herhangi bir tarih aralığı ile sınırlandırma yapılmamıştır. Tarama kapsamında YÖK Ulusal Tez Merkezi’nde “eğitim öğretim” konu başlığı altında yapılan ilk tezin 2011 yılında yapıldığı görülmüştür. Bundan dolayı çalışmanın evrenini 2011 ve 2020 yılları arasında temel eğitim alanında mülteciler/sığınmacılarla ilgili yapılan tezler oluşturmaktadır. Araştırmanın örnekleme, amaçlı örnekleme yöntemlerinden biri olan ölçüt örnekleme ile belirlenmiştir. Bu araştırmadaki ölçüt, tezlerin eğitim-öğretim konu alanı kapsamında yer almasıdır. Bu kapsamda, tarama yapılan eğitim öğretim konu başlığı altında 69’u yüksek lisans, 4’ü doktora olmak üzere toplam 73 lisansüstü tez çalışması araştırmanın örneklemini oluşturmaktadır.

Verilerin Toplanması ve Analizi

Araştırmada doküman analizi tekniğine başvurulmuştur. Araştırma kapsamında anket, mülakat, odak grup çalışması, gözlem, deney, görüşme teknikleri gibi yöntemler kullanılmadığı için araştırma için etik kurul izni alınmasına gerek kalmamıştır. Araştırmanın veri toplama sürecinde, araştırmacılar tarafından ilk önce “mülteci” ve “sığınmacı” anahtar sözcükleri kullanılmış ve ulaşılan tezler, pdf formatında bilgisayar ortamına aktarılmıştır. Tarama sonucunda 69’u yüksek lisans, 4’ü doktora olmak üzere toplam 73 lisansüstü tez çalışmasına ulaşılmıştır. Araştırmanın veri setini oluşturan 73 adet lisansüstü tezi incelemek üzere, araştırmacı tarafından çalışmanın amacına yönelik bir “Tez İnceleme Formu” geliştirilmiş, bunun için ilgili alanyazın taranmış, benzer çalışmaların veri toplama araçları dikkatle incelenmiştir. Bu doğrultuda oluşturulan örnek inceleme formu Tablo 1’de sunulmuştur;

Tablo 1: Tez inceleme formu

Yazar, Yıl	Kardeş (2018)
Üniversite	Hacettepe Üniv.
Konu dağılımı	Mülteci çocukların psikososyal gelişimi
Yöntem	Karma desen araştırma (yakınsayan paralel)
Katılımcı sayısı	68 çocuk, 15 öğretmen, 5 ebeveyn
Ölçme değerlendirme araçları	Ölçek ve görüşme formu
Veri Analiz yöntemi	MANOVA ve Kruskall Wallis İçerik analizi
Temel bulgular	Birleşen Dünyalar Programı'nın mülteci çocukların sosyal duygusal gelişimine katkıda bulunduğu ortaya çıkmıştır.

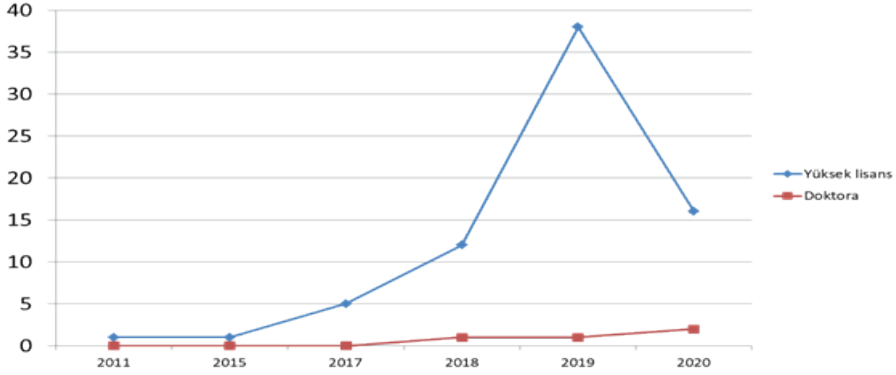
Geliştirilen bu formda yazar, tez yılı, tezin yazıldığı üniversite, tez türü, tez konusu, yöntem, katılımcı sayısı, ölçme değerlendirme araçları, veri analiz yöntemi ve araştırmanın temel bulgularına yer verilmiştir. Yazılan tezlerin 14 tanesinin İngilizce dilinde, 59 tanesinin de Türkçe yazıldığı görülmüştür. Tezlerin üniversitelere göre dağılımına bakıldığında, en fazla lisansüstü tezin, Orta Doğu Teknik Üniversitesi, Marmara, Sakarya, Hacettepe, Gazi, Gaziantep, Anadolu ve Çanakkale Onsekiz Mart Üniversitelerinde yazıldığı görülmüştür. Çözümlenen veriler araştırmanın alt problemleri doğrultusunda temalandırılmış ve tablolaştırılarak bulgular kısmında sunulmuş daha sonra yorumlanmıştır. Araştırmada verilerin çözümlenmesinde betimsel analiz yöntemine başvurulmuştur. Nitel araştırmalarda betimsel analiz, yazılı araştırma dokümanlarını belirli kodlamalarla, sistematik bir şekilde ortaya koyan bir tekniktir (Fraenkel, Wallen & Hyun, 2012). Önce araştırmanın amacına uygun verilere ulaşılmış ve bu veriler ayıklanarak hazır hale getirilmiştir. Daha sonra kodlama şemaları ve kategoriler geliştirilmiştir. Kategori ve tema tanımlamaları yapılmış ve sonuçlar yorumlanarak rapor edilmiştir (Tavşancıl & Aslan, 2001)

Bulgular

Araştırmanın bu bölümünde Türkiye’de mülteci/sığınmacılarla ilgili yapılan lisansüstü tezlerin incelenmesi amacıyla elde edilen bulgulara yer verilmiştir. Tezlerin yıllara göre dağılımına ilişkin bulgular Şekil 1’deki gibidir.

Türkiye’de Eğitim Alanında Mültecilerle İlgili Yapılan Lisansüstü Tezlerin İncelenmesi

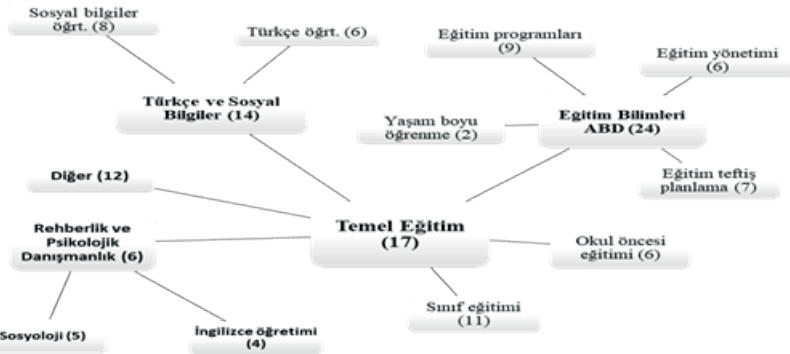
Tezlerin yıllara göre dağılımı



Şekil 1: Mülteci/sığınmacılarla ilgili yapılan lisansüstü tezlerin yıllara göre dağılımı

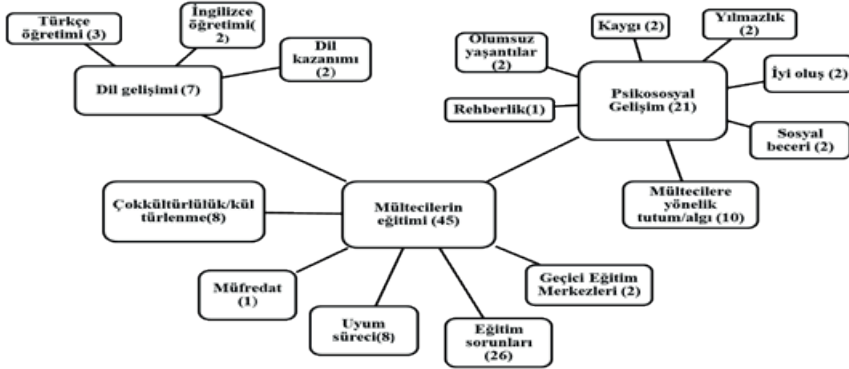
Şekil 1’de görüldüğü gibi eğitim öğretim alanında Türkiye’de ilk tez 2011 yılında yazılmıştır. Daha sonra 2015 yılında tezlerin yazımına devam edilmiş ve 2019 yılında 38 adet tez yazılmıştır. 2020 yılında yazılan tezlerde düşüş olduğu gözlemlense de, 2020 yılına ait bütün tezlerin henüz sisteme yüklenmediği düşünülmektedir. Yazılan tezlerin çoğunlukta yüksek lisans tezi olarak yazıldığı, doktora tez sayısının toplamda 4 olduğu görülmüştür.

Mülteci/sığınmacılarla ilgili yapılan tezlerin yapıldıkları anabilim dallarına göre dağılımı Şekil 2’de verilmiştir.



Mülteci/sığınmacılarla ilgili yazılan tezlerin anabilim dallarına göre dağılımına bakıldığında, eğitim bilimleri (24), temel eğitim (17), Türkçe ve sosyal bilgiler (14), rehberlik ve psikolojik danışmanlık (6), sosyoloji (5) ve İngilizce öğretimi (4) en fazla tez çalışmasının yapıldığı ana bilim dalları olarak öne çıkmaktadır.

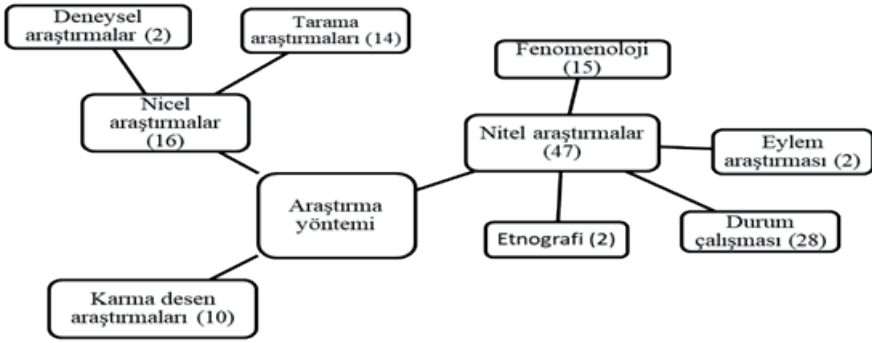
Mülteci/sığınmacılarla ilgili yazılan tezlerin konulara göre dağılımı Şekil 2’de sunulmuştur.



Şekil 3: Mülteci/sığınmacılarla yapılan lisansüstü tezlerin konularına göre dağılımı

Mülteci/sığınmacılarla ilgili yazılan tezlerin konu dağılımlarına bakıldığında, mülteci/sığınmacıların eğitimi (müfredat, uyum süreci, eğitim sorunları, geçici eğitim merkezleri) konusunda yazılan tezlerin önemli bir kısmını oluşturduğu görülmektedir. Çok kültürlülük konusunun da bu kapsamda ilgi çektiği görülmektedir. Araştırmacıların özellikle mülteci/sığınmacı çocukların eğitiminde psikososyal gelişimlerine dönük çalışmalara ağırlık verdiği ortaya çıkmıştır. Bu kapsamda mülteci/sığınmacılara yönelik algı, olumsuz yaşantılar, sosyal beceri, kaygı ve yılmazlık gibi çalışmaların yapıldığı görülmektedir. Son olarak dil gelişimi ile ilgili tezlerin, çocuklara Türkçe öğretimi, İngilizce öğretimi ve dil kazanımı konularına odaklandığı görülmektedir.

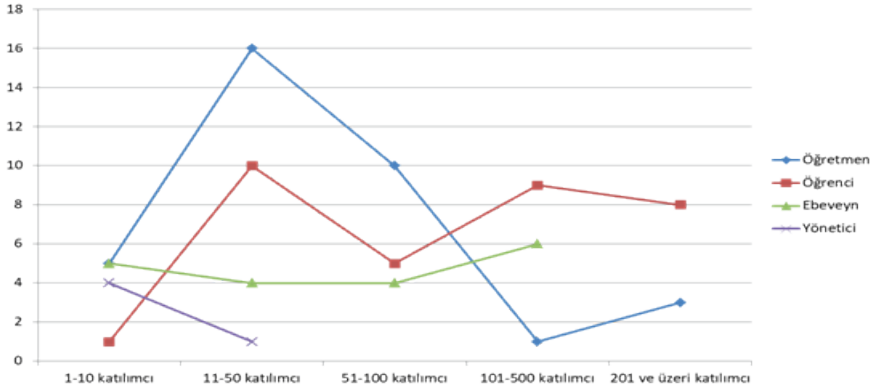
Mülteci/sığınmacılarla ilgili yazılan tezlerin araştırma yöntemine göre dağılımı Şekil 4’te sunulmuştur.



Şekil 4. Tezlerin araştırma yöntemlerine göre dağılımı

Şekil 4’te görüldüğü gibi araştırmacıların mülteci/sığınmacıların eğitimi konusunda çoğunlukla nitel yönetime (47) başvurdukları görülmektedir. Nitel araştırma içerisinde en fazla durum çalışması deseni tercih edilmektedir. Nicel araştırma yöntemlerinden en çok tarama araştırması (14) deseni kullanılmıştır.

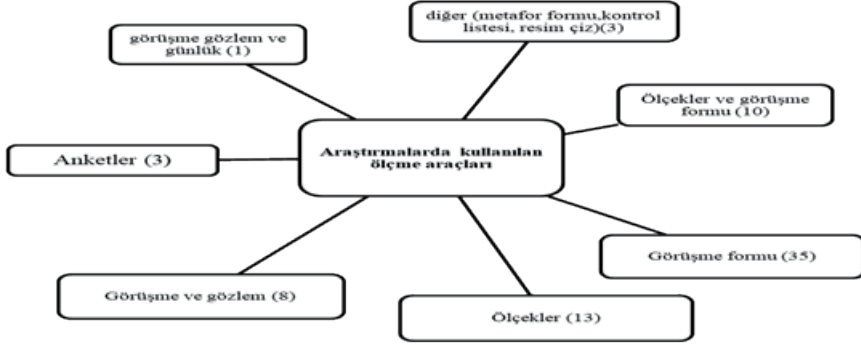
Mülteci/sığınmacılarla ilgili yazılan tezlerin örneklem grubu ve büyüklüğüne göre dağılımı Şekil 5’te sunulmuştur.



Şekil 5. Örneklem grupları ve örneklem büyüklüğü

Şekil 5 incelendiğinde en çok çalışılan örneklem grubunun öğretmenler ve öğrenciler olduğu görülmektedir. Yine en yüksek örneklem gruplarının da öğretmen ve öğrencilerden seçildiği görülmektedir. Yöneticilerin araştırma örneklemini için çok fazla tercih edilmediği görülmektedir.

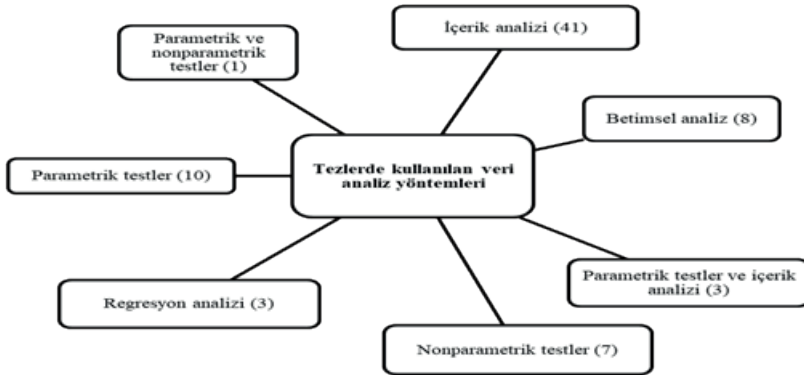
Mülteci/sığınmacılarla ilgili yazılan tezlerin veri toplama araçlarına göre dağılımı Şekil 6'da sunulmuştur.



Şekil 6. Tezlerde kullanılan ölçme araçları

Şekil 6'da görüldüğü gibi nitel araştırmaların yoğunlukta olmasından dolayı en çok görüşme formları (35) kullanılmıştır. Görüşme formlarını, ölçekler (13) ve görüşme ve gözlemin birlikte (8) ölçme aracı olarak kullanıldığı çalışmalar izlemiştir.

Mülteci/sığınmacılarla ilgili yazılan tezlerin veri analizi yöntemlerine göre dağılımı Şekil 7'de sunulmuştur.



Şekil 7. Tezlerde kullanılan veri analiz yöntemleri

Şekil 7’de görüldüğü gibi tezlerin analizi için genel olarak içerik analizi (41) kullanılmıştır. İçerik analizini parametrik testler (10), betimsel analiz (8) ve nonparametrik testler takip etmiştir.

Son olarak lisansüstü tezlerin temel bulgularına bakılmıştır. Temel bulgulara bakıldığı zaman mülteci/sığınmacıların genel olarak yaşadıkları sorunlar, toplumsal uyum için yaşadıkları engeller, mülteci/sığınmacılara yönelik eğitim politikaları, geçici eğitim merkezleri ve işleyişleri, mülteci/sığınmacı sorununun çokkültürlü bağlamda ele alınması ve mülteci/sığınmacıların psikolojik iyi oluşlarına yönelik bulguların ortaya çıktığı görülmüştür.

Tezlerin temel bulgularına ilişkin birkaç örnek ise aşağıda verilmiştir.

(Uyanık, 2019) *“Dil ve iletişim sorunu, akran zorbalığına maruz kalma, okul içinde fiziksel şiddeti kullanma ve okul ortamında ayrımcılığa maruz kalma sorun alanları ortaya çıkmıştır.”*

(Kaya, 2019) *“GEM’lerde eğitim alan öğrencilerin ayrımcılığa uğradığı, müfredatın içeriğinin GEM’in amacına uygun şekillendirilmediği ortaya çıkmıştır.”*

(Pehlivan Yılmaz, 2019) *“Akademik başarıda düşüklük, okul-aile iletişimsizliği, dil yeter-sizliği, akran zorbalığı, öğretmen-öğrenci arasında sağlıklı iletişimin kurulamaması, mülteci öğrencilere karşı empati yoksunluğu ve ön yargı, derse katılmama gibi sorunların olduğu ortaya çıkmıştır.”*

(Bozdağ, 2020) *“Suriyeli mülteci çocukların umut, aileden algılanan sosyal destek, sosyal temas sıklığı ve okula aidiyet düzeyleri arttıkça psikolojik sağlamlık düzeyleri de artmaktadır.”*

(Somuncuoğlu, 2019) *“Öğretmenlerin kullandıkları dil konusunda karmaşa yaşadıkları, materyal seçimi ve kullanımı konusunda farkındalıklarının düşük olduğu, göçmen öğrencilerin aleyhine etki gösteren özetleyici değerlendirme yöntemlerini tercih ettikleri ve sınıflarındaki yükselen tansiyonla baş etmekte zorlandıkları görülmüştür.”*

Özdenur Evis (2019) *“Mülteci çocukların resimlerinde uçak, sınır kapısı, mermi, kan, asker, tel örgü, top, silah, tank, bayrak, ölmüş ve yaralanmış insan figürleri” gibi savaşı doğrudan işleyen ya da dolaylı olarak çağrıştıran imgeleri yoğunlukla kullandıkları görülmüştür.”*

Tartışma ve Sonuç

Sonuç olarak Türkiye’de mülteci/sığınmacılarla ilgili yazılan tezlerin son yıllarda ağırlık kazandığı ve yazılan tezlerin çoğunlukla yüksek lisans düzeyinde olduğu görülmüştür. Apak (2018) mülteci/sığınmacılarla ilgili lisansüstü tezleri incelediği araştırmada benzer olarak yüksek lisans tezlerinin ağırlıkta olduğu sonucuna ulaşmıştır. Alanda mülteci/sığınmacı konusunun yeni olması ve genç araştırmacıların yüksek lisans tezlerinde bu konuya yoğunlaşması ilerleyen dönemlerde doktora tezlerinde de artış olacağını göstergesi olabilir. Ancak yapılan diğer lisansüstü tez araştırmaları (Aslışen & Hacıbrahimoglu, 2020; Coşkun, Dündar & Parlak, 2014; Kardeş, Akman ve

Yazıcı, 2018; Kesicioğlu ve Yıldırım Hacıbrahimoğlu, 2019) analizlerinde de sayı olarak doktora tezlerinin, yüksek lisans tezlerinin oldukça gerisinde kaldığı görülmüştür. Mülteci/sığınmacıların eğitimi ile ilgili tez çalışmalarının çoğunlukla eğitim bilimleri, temel eğitim, Türkçe ve sosyal bilgiler öğretimi ve rehberlik ve psikolojik danışmanlık programlarında yazıldığı görülmüştür. Alanyazında mülteci/sığınmacıların eğitimiy-le ilgili tezlerin konu dağılımına ilişkin bir araştırmaya rastlanmasa da genel olarak yazılan lisansüstü tez çalışmalarının uluslararası ilişkiler, sosyoloji ve siyaset bilimi alanında yazıldığı görülmüştür (Tatlıcioğlu ve Apak, 2018). Eğitim bilimlerine bağlı eğitim yönetimi, planlama ve program alanında mülteci/sığınmacılarla ilgili tezlerin yoğun olması, verilen eğitimin planlanması ve niteliğinin artırılması bakımından önemlidir. Çocukların eğitim sürecine ve topluma uyumu içinde temel eğitim ayrı bir öneme sahiptir. Bu bakımdan temel eğitimde de mülteci/sığınmacılarla ilgili tezlerin sayısının fazla olması önemli bir gelişmedir. Mülteci/sığınmacı çocukların eğitiminde en büyük problemlerden biri olarak dil sorunu gösterilmektedir. Bundan dolayı Türkçe öğretimi konusunda yapılan tezlerin de alanyazına önemli bir katkı sunacağı ifade edilebilir.

Mülteci/sığınmacılarla ilgili yazılan tezlerin çoğunlukla mülteci/sığınmacıların eğitimi, psikososyal gelişim, dil gelişimi ve çokkültürlülük bağlamında ele alındığı görülmüştür. Benzer olarak Yerli (2018) araştırmasında son yıllarda göç ve mülteciler konulu çalışmaların sayısının giderek arttığını; çalışmaların ağırlıklı olarak sosyal politika ve eğitim gibi konularda yoğunlaştığı sonucuna ulaşmıştır. Bu durum eğitimcilerin ve sosyal çalışmacıların, Türkiye'ye gelen mülteci/sığınmacıların nüfusunun büyük kısmının çocuklardan oluşması ve bu çocukların topluma uyum sağlaması için hızlı bir şekilde eğitim sürecine adapte edilmeleri gerektiği konusundaki farkındalıktan kaynaklanabilir.

Tezlerde kullanılan araştırma yöntemine göre nitel yöntemle yazılan tezlerin yoğunlukta olduğu görülmektedir. Bu durum çalışılan örneklem gruplarının dil engelinden kaynaklanabilir. Dil engelinden dolayı geniş örneklem gruplarından veri toplamak zor olduğu için daha küçük örneklerle çalışılan nitel araştırmalar tercih sebebi olabilir. Mülteci/sığınmacı çocukların ve mülteci/sığınmacı öğretmenlerin dil engelinden dolayı onlardan veri elde etmede birebir etkileşim sağladığı için görüşme yönteminin, anket ve ölçeklere göre daha kullanışlı olması, mülteci/sığınmacılarla ilgili yazılan tezlerde nitel yöntemin tercih edilmesinin nedeni olabilir. Nitel yöntemle yazılan tezlerle birlikte araştırmacıların karma yöntemi daha az tercih ettikleri görülmektedir. Benzer olarak Tatlıcioğlu ve Hıdır (2018) mülteci/sığınmacılarla ilgili tez çalışmalarında karma yöntemin çok az tercih edildiği sonucuna ulaşmışlardır. Nicel ve nitel yöntemlerle elde edilen verilerin birleştirilerek tek bir yöntemin kullanıldığı çalışmalara oranla araştırma problemlerinin daha iyi anlaşılmasını sağladığı için (Creswell, 2008) karma yöntemle yapılan tezlerde artış olması önemlidir.

Tezlerde çalışılan örneklem büyüklüklerine bakıldığında daha büyük örneklem-lerle tez çalışması yapmanın elde edilen sonuçları evrene genelleme açısından fayda-lı olacağı düşünülmektedir. Ayrıca yazılan tezlerde örneklem grubu olarak genelde öğrencilerin ve öğretmenlerin tercih edildiği görülmüştür. Örneklemde öğretmen ve öğrencilerin daha yoğun tercih edilmesinin sebebi bu gruplara ulaşmanın daha kolay olması olabilir. Benzer olarak Ahi ve Kıldan (2013) lisansüstü tezlerde en çok kullanılan örneklem grubunun çocuklar olduğu sonucuna ulaşmışlardır. Ancak mülteci/sığınmacı çocuklara verilen eğitimin önemli paydaşları arasında yöneticiler ve çocuk-ların ebeveynleri yer almaktadır. Dolayısıyla bu paydaşlarla yapılan araştırmaların arttırılması eğitimin niteliğini arttıracaktır.

Tezlerde en çok kullanılan ölçme araçlarının görüşme formları ve ölçekler olduğu görülmektedir. Nitel araştırmaların çoğunlukta olması ve görüşme formlarının güve-nilirlik ve geçerliliğinin sağlanmasının göreceli olarak daha kolay olması araştırmacı-ların görüşme formlarını tercih sebebi olabilir. Ayrıca Atasoy ve Alkar (2020) göç üze-rine yapılan tezleri inceledikleri araştırmalarında, araştırmacıların daha çok görüşme ve doküman analizi tekniğini tercih ettikleri sonucuna ulaşmışlardır. Araştırmada elde edilen verilerin çözümlenmesinde en fazla kullanılan yöntem ise içerik analizi ve para-metrik testlerdir. Mülteci/sığınmacıların genel olarak yaşadıkları sorunlar, toplumsal uyumun önündeki engeller, mülteci/sığınmacılara yönelik eğitim politikaları, geçici eğitim merkezleri ve işleyişleri, mülteci/sığınmacı sorununun çokkültürlü bağlamda ele alınması ve mülteci/sığınmacıların psikolojik iyi oluşlarına yönelik bulguların or-taya çıktığı görülmüştür.

Öneriler

Araştırmadan elde edilen sonuçlar doğrultusunda mülteci/sığınmacılarla ilgili yapılan doktora tezlerinin arttırılması önerilebilir. Mülteci/sığınmacıların eğitimi, so-runları, iyi oluşları, dil engeli, çok kültürlülük konularında sıkışıp kalan çalışmalar olduğu, bundan sonra daha geniş perspektifle ve daha derinlemesine bilgi sağlayan çalışmalara ihtiyaç olduğu söylenebilir. Yürütülen araştırmaların yöneticiler, ebeveyn-ler ve sivil toplum kuruluşları gibi eğitimin diğer paydaşları ile de yürütülmesi gerek-tiği ifade edilebilir. Büyük örneklem gruplarıyla yürütülen ulusal çalışmalara ihtiyaç olduğu söylenebilir. Öğretmenlerin mülteci/sığınmacılara yönelik bilgi ve becerilerini arttırmaya dönük programları hedefleyen deneysel çalışmalar arttırılabilir.

Kaynakça

- Acar-Ciftci, Y. (2019). Multicultural education and approaches to teacher training. *Journal of Education and Learning*, 8(4), 136-152.
- Ahi, B., & Kıldan, O. (2013). Türkiye’de okul öncesi eğitimi alanında yapılan lisansüstü tezlerin incelenmesi (2002-2011). *Mehmet Akif Ersoy Üniversitesi Eğitim Fakültesi Dergisi*, 13(27), 23-46.
- Akbaşlı, S., & Mavi, D. (2019). Conditions of Syrian asylum seeker students in a Turkish university. *International Journal of Inclusive Education*, 1-16.
- Akdeniz, Y. (2018). *Türkiye’de yaşayan Suriyeli mülteci öğrencilerin uyum sorunları: Şanlıurfa ili örneği* (Yayınlanmamış Yüksek Lisans Tezi), Eğitim Bilimleri Enstitüsü, Sakarya Üniversitesi, Sakarya.
- Akman, Y. (2020). Öğretmenlerin mülteci öğrencilere yönelik tutumları ile çokkültürlü eğitim algıları arasındaki ilişkinin incelenmesi. *Pamukkale Üniversitesi Eğitim Fakültesi Dergisi*, 49, 247-262.
- Anderson, A. et al (2004) ‘Education of refugee children: theoretical perspective and best practice’ in R. Hamilton and D. Moore (Eds.) *Educational Intervention for Refugee Children: Theoretical Perspectives and Implementing Best Practice* (274-296), New York: RoutledgeFalmer.
- Apak, H. (2018). Türkiye’de sosyal hizmet lisansüstü tezlerinin göç bağlamında değerlendirilmesi. *Kadim Akademi SBD*, 2(2), 123-135.
- Arnot, M., & Pinson, H. (2005). The education of asylum-seeker and refugee children: A study of LEA and school values, policies and practices. *Cambridge: Faculty of Education, University of Cambridge*. 15.02.2021 tarihinde <https://www.educ.cam.ac.uk/people/staff/arnot/AsylumReportFinal.pdf> adresinden erişim sağlanmıştır.
- Aslışen, E. H. T., & Hacıbrahimoğlu, B. Y. (2020). Türkiye’de Erken Çocukluk Eğitiminde Oyuncağ Alanında Gerçekleştirilmiş Lisansüstü Tez Çalışmalarının İncelenmesi. *Başkent University Journal of Education*, 7(2), 284-299.
- Atasoy, E., & Alkar, E. (2020). Türkiye’de göç üzerine yapılan doktora tezlerine yönelik bir içerik analizi. *Tesam Akademi*, 7(1), 67-89.
- Avacı, F. (2019). Okul öncesi eğitim kurumlarına devam eden mülteci öğrencilerin sınıf ortamında karşılaştıkları sorunlara ilişkin öğretmen görüşleri. *Language Teaching and Educational Research*, 2(1), 57-80.
- Başar, M., Akan, D. & Çiftçi, M. (2018). Mülteci öğrencilerin bulunduğu sınıflarda öğrenme sürecinde karşılaşılan sorunlar. *Kastamonu Eğitim Dergisi*, 26(5), 1571-1578.
- Betancourt, T. S., Ito, B. S., Lilienthal, G. M., Abdi, S., Agalab, N., Ellis, H. (2015). We left one war and came to another: Resource loss, acculturation stress, and caregiver-child relationships in Somali refugee families. *Cultural Diversity and Ethnic Minority Psychology*, 21, 114-125.

Türkiye’de Eğitim Alanında Mültecilerle İlgili Yapılan Lisansüstü Tezlerin İncelenmesi

- Birleşmiş Milletler (1989). *Birleşmiş Milletler Çocuk Hakları Sözleşmesi*. <https://www.unicef.org/turkey/media/7941/file/%C3%87HDS%20ve%20%C4%B0htiyari%20Protokoller,%20Usul%20Kurallar%C4%B1%20ile%20%C3%87ocuk%20Haklar%C4%B1%20Komitesi%20Genel%20Yorumlar%C4%B1.pdf> adresinden erişim sağlanmıştır.
- Bozdağ, F. (2020). *Mülteci çocukların psikolojik sağlamlıkları ve kültürlenme stratejileri*. (Yayımlanmamış doktora tezi). Eğitim Bilimleri Enstitüsü, Hacettepe Üniversitesi, Ankara.
- Coşkun, İ., Dündar, Ş., & Parlak, C. (2014). Türkiye’de özel eğitim alanında yapılmış lisansüstü tezlerin çeşitli değişkenler açısından incelenmesi (2008-2013). *Ege Eğitim Dergisi*, 15(2), 375-396.
- Creswell, J. W. (2008). *Qualitative, quantitative, and mixed methods approaches*. Sage publications: USA
- Demir, S. B., & Ozgul, V. (2019). Syrian refugees minors in Turkey. Why and how are they discriminated against and ostracized?. *Child Indicators Research*, 12(6), 1989-2011.
- Erdem, C. (2017). Sınıfta mülteci öğrenci bulunan sınıf öğretmenlerinin yaşadıkları öğretimsel sorunlar ve çözüme dair önerileri. *Medeniyet Eğitim Araştırmaları Dergisi*, 1(1), 26-42.
- Ergen, H., & Şahin, E. (2019). Sınıf öğretmenlerinin Suriyeli öğrencilerin eğitimi ile ilgili yaşadıkları problemler. *Mustafa Kemal Üniversitesi Sosyal Bilimler Enstitüsü Dergisi*, 16(44), 377-405.
- Fraenkel, W., & Wallen, N. E. Hyun,(2012). *How to design and evaluate research in education*, New York: McGraw-hill.
- Giller, E. (1999). *What is psychological trauma*. Sidran Institute. 15.02.2021 tarihinde <http://www.theannainstitute.org/What%20Is%20Psychological%20Trauma.pdf?contentID=88> adresinden erişim sağlanmıştır.
- Göç İdaresi Genel Müdürlüğü, (2021). *Geçici Koruma*. 15.02. 2021 tarihinde <https://www.goc.gov.tr/gecici-koruma5638> adresinden erişim sağlanmıştır.
- Gümüşten, D. (2017). Mülteci çocukların eğitimi ve uyumlarına yönelik yapılan müdahale programları üzerine bir derleme. *Nesne-Psikoloji Dergisi*, 5(10), 247-264.
- Hart, R. (2009). Child refugees, trauma and education: interactionist considerations on social and emotional needs and development. *Educational Psychology in Practice*, 25(4), 351-368.
- Humphrey, A. (2015). *Caring for syrian refugee children: A program guide for welcoming young children and their families*. CMAS, Canada.
- Kaplan, I., Stolk, Y., Valibhoy, M., Tucker, A., & Baker, J. (2016). Cognitive assessment of refugee children: Effects of trauma and new language acquisition. *Transcultural psychiatry*, 53(1), 81-109.
- Karaağaç, F. C., & Güvenç, H. (2019). Resmi ilkokullara devam eden Suriyeli mülteci öğrencilerin eğitim sorunları. *OPUS Uluslararası Toplum Araştırmaları Dergisi*, 11(18), 530-568.
- Karataş, K., & Baloğlu, M. (2018). Kültürleşme stresi kaskacındaki Suriyeli öğrenciler. *Turkish Studies (Elektronik)*, 13(27), 971-990.

- Kardeş, S., & Akman, B. (2018). Suriyeli sığınmacıların eğitimine yönelik öğretmen görüşleri. *Elementary Education Online*, 17(3), 1224-1237.
- Kardeş, S., Akman, B. ve Yazıcı, D. N. (2018). Üstün yetenekliler alanında yapılmış tezlerin analizi. *Kuramsal Eğitim Bilim Dergisi*, 11(3), 411-430.
- Kardeş, S., Banko, Ç., & Akman, B. (2017). Sosyal medyada Suriye’li sığınmacılara yönelik algı: Bir sözlük değerlendirmesi. *Göç Dergisi*, 4(2), 185-200.
- Karoly, L. A., & Gonzalez, G. C. (2011). Early care and education for children in immigrant families. *The Future of Children*, 21(1), 71-101.
- Kaya, A. (2019). *Suriyeli mülteci çocukların eğitimi üzerine Bir araştırma: geçici eğitim Merkezleri Ve müfredatları*. (Yayınlanmamış yüksek lisans tezi), Orta Doğu ve İslam Ülkeleri Araştırmaları Enstitüsü, Marmara Üniversitesi, İstanbul.
- Kesicioğlu, O. S. ve Yıldırım Hacıbrahimioğlu, B. (2019). An examination of the thesis prepared for the preschool period between the years 2010-2018. *International Journal of Eurasia Social Sciences*, 10(37), 849-862.
- Lerner, A. B. (2012). *Educating the refugee child: A Resource Guide for Elementary School Teachers Working with Refugee Students from Burma*. The Carolina Center for Public Service.
- Liles, B. D. (2013). *Social and emotional development in the young child: The effects of trauma exposure*. (Unpublished Phd thesis), The University of Tulsa,
- Merriam, S. B., & Tisdell, E. J. (2015). *Qualitative research: A guide to design and implementation*. John Wiley & Sons.
- Mohamed, S., & Thomas, M. (2017). The mental health and psychological well-being of refugee children and young people: An exploration of risk, resilience and protective factors. *Educational Psychology in Practice*, 33(3), 249-263.
- Moralı, G. (2018). Suriyeli mülteci çocuklara Türkçenin yabancı dil olarak öğretiminde karşılaşılan sorunlar. *OPUS Uluslararası Toplum Araştırmaları Dergisi*, 8(15), 1426-1449.
- Özdenur Evis, Z. (2019). *Suriyeli mülteci öğrencilerin olumsuz yaşantılarının resimlerine yansımaları (5.sınıf örneği)*. (Yayınlanmamış yüksek lisans tezi). Eğitim Bilimleri Enstitüsü, Gazi Üniversitesi, Ankara.
- Özenç, E. G., & Saat, F. (2019). Sınıf öğretmenlerinin Suriyeli öğrencilerin eğitiminde karşılaştığı sorunlar. *International Journal of Active Learning*, 4(2), 60-74.
- Palaz, T., Çepni, O., & Kılcan, B. (2019). Ortaokul öğrencilerinin mülteci öğrencilere yönelik düşüncelerinin ve tutumlarının belirlenmesi. *Electronic Turkish Studies*, 14(3), 1661-1684.
- Pehlivan Yılmaz, A. (2019). *Sosyal bilgiler dersinde kültüre duyarlı eğitim uygulamaları: Mülteci öğrencilerle etkileşim*. (Yayınlanmamış Yüksek lisans tezi). Eğitim bilimleri enstitüsü, Anadolu Üniversitesi, Eskişehir.
- Reyes, M. R., Brackett, M. A., Rivers, S. E., White, M., & Salovey, P. (2012). Classroom emotional climate, student engagement, and academic achievement. *Journal of Educational Psychology*, 104, 700—712.

Türkiye’de Eğitim Alanında Mültecilerle İlgili Yapılan Lisansüstü Tezlerin İncelenmesi

- Scheeringa, M. S., & Zeanah, C. H. (2001). A relational perspective on PTSD in early childhood. *Journal of Traumatic Stress: Official Publication of The International Society for Traumatic Stress Studies*, 14(4), 799-815.
- Schwartz, D., & Gorman, A. H. (2003). Community violence exposure and children’s academic functioning. *Journal of educational psychology*, 95(1), 163-173.
- Sever, M. B. (2020). Suriyeli mülteci çocukların eğitim durumu ve sosyal uyum örnekleme. *Journal of European Education*, 10(1-2), 1-16.
- Somuncuoğlu, K. (2019). *Challenges facing the Turkish EFL teachers working with students with a migration background: The case of Syrian refugee learners*. (Unpublished master thesis). Çukurova University, Social Sciences Enstitute, Adana.
- Soylu, A., Kaysılı, A., & Sever, M. (2020). Mülteci çocuklar ve okula uyum: Öğretmenlerin kültüre duyarlılıkları üzerinden bir çözümleme. *Eğitim ve Bilim*, 45(201), 313-334.
- Suárez-Orozco, C., Abo-Zena, M. M., & Marks, A. K. (2015). *Transitions: The development of children of immigrants*. NYU Press.
- Suárez-Orozco, C., Yoshikawa, H., & Tseng, V. (2015). *Intersecting inequalities: Research to reduce inequality for immigrant-origin children and youth*. William T. Grant Foundation, New York.
- Sunata, U. (2017). Türkiye’deki mülteci çocukları için kültürlerarası eğitim modeli. *In Uluslararası Göç ve Çocuklar* (pp. 275-277). Transnational Press London.
- Şahin, H. (2020). Göç olgusu, mülteci çocukların eğitimi ve Suriyeli mülteci çocukların Türk eğitim sistemine entegrasyonu süreci. *Uluslararası Türkçe Edebiyat Kültür Eğitim (TEKE) Dergisi*, 9(1), 377-394.
- Şahin, S., & Sümer, S. (2018). The Problems Experienced in the Integration Process of Syrian Students into the Turkish Education System. *Universal Journal of Educational Research*, 6(5), 909-918.
- Şimşek, D. (2019). Türkiye’de Suriyeli mülteci entegrasyonu: Zorlukları ve olanakları. *Ekonomi Politika ve Finans Araştırmaları Dergisi*, 4(2), 172-187.
- Şimşek, H., & Yıldırım, A. (2011). *Sosyal bilimlerde nitel araştırma yöntemleri*. Ankara: Seçkin Yayıncılık.
- Tatlıoğlu, O., & Hıdır, A. (2018). “Suriyeliler” hakkında yapılan lisansüstü tezler üzerine bir inceleme. *Sosyal Politika Çalışmaları Dergisi*, 40(2), 227-254.
- Tavşancıl, E., & Aslan, A. E. (2001). *Sözel, yazılı ve diğer materyaller için içerik analizi ve uygulama örnekleri*. Epsilon.
- Topaloğlu, H., & Özdemir, M. (2020). Mültecilerin eğitime erişimleri sürecinde yaşadıkları sorunlar ve sosyal içerilme beklentileri. *Electronic Turkish Studies*, 15(3), 2033- 2059.
- Tosun, A., Yorulmaz, A., Tekin, İ., & Yıldız, K. (2018). Mülteci öğrencilerin eğitim sorunları, eğitim ve din eğitiminden beklentileri: Eskişehir örneği. *Eskişehir Osmangazi Üniversitesi Sosyal Bilimler Dergisi*, 19(1), 107-133.

- UNHCR (1994). *Refugee Children: Guidelines on Protection and Care*. Geneva: UNHCR. 15.02.2021 tarihinde <https://www.unhcr.org/protection/children/3b84c6c67/refugee-children-guidelines-protection-care.html> adresinden erişim sağlanmıştır.
- Uyanık, A. (2019). *Mülteci öğrencilerin eğitim gördüğü okullardaki rehberlik ihtiyaçlarının rehber öğretmen görüşlerine göre incelenmesi* (Yayınlanmamış Yüksek Lisans Tezi), Eğitim Bilimleri Enstitüsü, Necmettin Erbakan Üniversitesi, Konya.
- Webster-Stratton, C., & Reid, M. J. (2008). Strengthening social and emotional competence in young children who are socioeconomically disadvantaged: Preschool and kindergarten school-based curricula. In W. H. Brown, S. L. Odon, & McConnell, S. R. (Eds.), *Social competence of young children: Risk, disability, and intervention* (pp. 185-203). Baltimore, MD: Paul H Brookes Publishing.
- Wiese, E. B. P. (2010). Culture and migration: Psychological trauma in children and adolescents. *Traumatology*, 16(4), 142-152.
- Vindevogel, S., & Verelst, A. (2020). Supporting mental health in young refugees: a resilience perspective. In *Child, Adolescent and Family Refugee Mental Health* (pp. 53-65). Springer, Cham.
- Yerli, G. (2018). Türkiye’de göç ve mülteci konusunda yapılmış lisansüstü akademik faaliyetler üzerine bir inceleme. *Uluslararası Sosyal Araştırmalar Dergisi*, 11(57), 347-358.
- Zengin, M., & Akdemir, Ö. A. (2020). Teachers’ views on parent involvement for refugee children’s education. *Journal of Computer and Education Research*, 8(15), 75-85.
- Zhou, M. (1997) ‘Segmented Assimilation: Issues, Controversies and Recent Research on the New Second Generation’, *International Migration Review*, 31(4), 975-1008.