

Ayasofya Koleksiyonunda Yer Alan Kırım Sikkeleri

Serap SINMAZ KILINÇ

”







Ayasofya Koleksiyonunda Yer Alan Kırım Sikkeleri*

Crimean Coins Included in the Hagia Sophia Collection

Serap SINMAZ KILINÇ**

Özet

Osmanlı İmparatorluğu'nun Kuzey Karadeniz'de son kalesi olarak kabul edilen Kırım Hanlığı; imparatorluğun ekonomik, siyasi, kültürel ve askeri alanlarında önemli bir rol oynamıştır. Kırım Hanlığı, Osmanlı devlet ananelerini idame ettirmiş ve hanlar, tahta çıktıklarında kendi adlarına para bastırmış, hutbe okutmuşlardır. İslami Dönem sikkelerini ele alan bu çalışmada, Ayasofya Müzesi Müdürlüğü İslami Sikke Koleksiyonu'nda yer alan 426 adet sikkenin Kırım hanlarına ait olan 42 adedi incelenmiştir.

Darp edildikleri hükümdarlara, ağırlıklarına, çaplarına, darp yeri ve tarihine göre tasnif edilen sikkelerin her biri tek tek fotoğraflanmış, boyut ve ağırlık ölçüleri alınmış; malzeme bilgisi, üzerindeki süsleme çeşidi ve Ayasofya Müzesi Müdürlüğü'ne intikali gibi çeşitli bakımlardan incelenmiştir. Sikkeler hakkında detaylı bilgiler müze envanter numarası altında tanıtılmış ve tanıtım sonrasında sikkenin künyesi ile ilgili bilgiler bir şema içerisinde toplanmıştır. Sikkeler, 18. yüzyılda Osmanlı topraklarına yerleşmeye hak kazanan Kazaklar tarafından bugünkü Balıkesir ili Manyas ilçesi Kocagöl köyüne getirilmiş ve burada Ortodoks Kazaklara ait kiliselere adak parası olarak bırakılmıştır. Adak parası/ Amulet yapılan sikkeler, ikonalara tutturulmak için delinmiş, zincir veya kulp takılmıştır. Zaman içerisinde kullanım sebebiyle aşırı derecede yıpranmış olduklarından birçoğunun sikke formu bozulmuş, kenarlarında kırıklar ve kesikler oluşmuş, üzerindeki yazıları silinmiştir. Sikkelerin çoğunda darp tarihine veya hangi hükümdar adına bastırıldığına dair bilgiye ulaşılamadığından kronolojik sıralama yerine Müze koleksiyonundaki envanter numarası sırası baz alınarak sikkelerin fiziki tanıtımı yapılmıştır.

İnceleme sonucunda elde edilen verilere göre; darp tarihi, darp yeri, malzeme, teknik, yazı ve süsleme özellikleri açısından sikkelerin değerlendirilmesinin yapılması Osmanlı tarihinde önemli yeri olan Kırım Hanlığı'nın, siyasi ekonomik ve kültürel tarihi hakkında ipuçları verirken, Kırım Hanlığı'na ve Osmanlı Devleti'ne ait sikke araştırmalarına katkı sağlayacağı düşünülmektedir.

Anahtar Kelimeler: Ayasofya Müzesi, Kırım Hanlığı, Sikke, Bahçesaray, Don Kazakları

Abstract

Considered as the last stronghold of the Ottoman Empire in the Northern Black Sea, the Crimean Khanate played an important role in the economic, political, cultural and military spheres of the empire. The Crimean Khanate maintained the Ottoman state customs and when the khans ascended the throne, they minted coins in their own name and make deliver khutbah. In this study, which deals with the coins of the Islamic period, 42 coins belonging to the Crimean Khans were examined, of the 426 in the Islamic coin collection of the Hagia Sophia Museum Directorate.

Each of the coins, which were classified according to the rulers for whom they were minted, their weight, diameter, place and date of the minting, were photographed one by one, their size and weight measurements were taken, they were examined in terms of material information, the type of decoration and their transfer to the Hagia Sophia Museum. Detailed information about the coins was introduced under the museum inventory number and after the introduction, the information about the coin's tag was collected in a diagram. In the 18th century, the coins were brought to the village of Kocagöl in today's Balıkesir province,

* Geliş Tarihi: 19.02.2021- Kabul Tarihi: 17.04.2021

** Müze Araştırmacısı/ Tarih Uzmanı, Ayasofya Müzesi Müdürlüğü, Binbirdirek Mah. At Meydanı Sokak, No:10 Sultanahmet/İstanbul, , serapsinmaz@gmail.com, ORCID ID: 0000-0002-5318-1488

Manyas district, by the Kazakhs who were entitled to settle in the Ottoman lands and left here as votive money to Orthodox Kazakh churches. The coins used as votive money/amulet were pierced, attached with chains or handles to pin them to the icons. Over time, since they were extremely worn due to use, the form of many coins was distorted, fractures and cuts occurred on the edges, and the writings on them were erased. Since most of the coins do not have information about the date of the minting and the name of the ruler for whom they were minted, they were physically introduced according to the inventory number instead of chronological order.

According to the data obtained as a result of the examination; it is thought that the evaluation of coins in terms of minting date, place of minting, material, technique, inscription and ornamentation features will give clues about the political, economic and cultural history of the Crimean Khanate, which has an important place in the Ottoman history, and will contribute to the numismatic researches on the Crimean Khanate and the Ottoman Empire.

Key Words: Hagia Sophia Museum, Crimean Khanate, Coin, Bahcesaray, Don Cossacks

Giriş

1. Kırım Hanlığı

Doğu Avrupa’da Türk mirasının son kalesi olması nedeniyle Kırım Hanlığı’nın tarihi, incelenmeye değer bir alandır. Kırım Hanlığı, Cengiz Han soyunun en uzun süreli hâkimiyet kuran kollarından biridir (Kurat, 2002). Cengiz’in büyük oğlu Yoki’nin Togatimur soyundan gelen bir kolu, Toktamış’ın kontrolünde önceleri Kırım’a yerleşmişlerdir. Hacı Giray Han tarafından 1441’te kurulan Kırım Hanlığı’nın tarihi 1420’lerde başlamıştır. Hanlığa ait en eski 1441/42 darp tarihli sikke, kurucusu Hacı Giray’a aittir (Çiğdem, 2007: s. 134). Cengiz soyundan gelen bir Altın Orda prensi olan Hacı Giray’ın soyundan gelen “Giray” Hanedanı, Hanlığın sonuna kadar yaklaşık 350 yıl boyunca tahtın sahibi olmuştur. Hanlık; Kırım yarımadası, Tamam Bölgesi ve yarımadanın kuzeyindeki bozkırları içine alan bölgeyi kapsamaktadır.

Kırım’ın devlet reisi “han”dı. Han, dört kabile beyinin ve hanedanın diğer azalarının da tasvip ve desteğini alarak bu makama gelirdi. Hanzadelere sultan denilirdi. “Kalgay” ise bir nevi veliaht demektir. “Nureddin”, Kırım Hanlığı’nda ikinci veliahtlık mansıbına denk gelen bir terimdir ve kalgaydan sonra meratibde üçüncü mansıp olmaktadır (Ürekli, 1988: s. 145-152). Bu rütbe ve makam II. Mehmet Giray Han zamanında ortaya çıkmıştır (Kancal, 1997: s. 180).

Osmanlılar Giraylar’ı dost olarak kabul etmiş, önce Altınordu’ya karşı 16. yüzyıldan sonra ise Ruslar’a karşı korumuşlardır. Başkenti Bahçesaray olan Kırım Hanlığı, Osmanlılar ile Rusya ve Polonya arasında bir tampon vazifesi görmüştür. Fatih Sultan

Mehmet 1454’te Kırım’a bir donanma göndererek Hanlık ile irtibat kurmak istemişse de bu emeline ulaşamamıştır. 1475 tarihinde Gedik Ahmet Paşa idaresindeki donanmayı Kırım’a göndererek tahta Cenevizlilerin desteklediği Nur Devlet yerine Mengli Giray’ın oturmasına sebep olmuştur (İnalçık, 1944: s. 185-229). Bu destekten sonra Kırım’ın bir liman şehri olan Kefe’nin Osmanlılar’a verilmesiyle Osmanlı Devleti’nin Hanlık üzerindeki nüfuzu kademeli olarak artmıştır (Çiğdem, 2007a: s. 133). Kefe Sancak Beyi vasıtasıyla Kırım şehzadelerinden bir veya birkaçının İstanbul’da tutulması, şehzadelerin Osmanlı devlet idari yönetimine uygun olarak eğitilmesi, Kırım’daki Osmanlı tesirinin artmasını da beraberinde getirmiştir (İnalçık, 1948: s. 478-487).

Kırım Hanı I. Mengli Giray Han, ordusuyla 1484’te ilk kez Sultan II. Beyazıd’ın yanında Akkerman Seferi’ne katılmıştır. Kırım Hanları, Akkerman Seferi’nden sonra Kırım’ın ilhakına kadar Osmanlı ordusunda yerini almıştır (Ortaylı, 1996: s. 71-78). Kırım Tatar atlıları çağının en hızlı hareket eden silahlı gücü olarak, 300 yıl boyunca Mısır’dan Lehistan’a Avusturya içlerinden İran’a kadar Osmanlı İmparatorluğu’nun hemen hemen bütün savaşlarına iştirak etmiş; büyük yararlılıklar göstermiştir (Damalı, 2001: s. 320-321). 1584 tarihinde Osmanlı Devleti’nin yardımı ile tahta çıkan II. İslam Giray hutbede Osmanlı padişahlarının ismini de okutma geleneğini başlatmıştır (Çiğdem, 2007b: s. 133). Fakat paralar daima Giraylar adına bastırılmıştır (İnalçık, 1966: s. 36).

Kırım hanlarından özellikle Sahip Giray Han (1532-1551) yarımada nüfusunu arttırmış ve yerleşimi sağlamıştır. Devlet yapısını, kabile aristokrasisi hâkimiyeti anlayışından Osmanlı devlet modelini örnek alarak merkezi devlet anlayışına yöneltmiştir. 16. yüzyılda Türk Müslüman hanlıkları aleyhine güçlenen Rusya'ya karşı tek güç durumunda olan Hanlık, 1571'de I. Devlet Giray Han komutasında Kırım ordusu ile Rus ordusunu perişan etmiş ve Moskova içlerine kadar ilerlemiştir (Kırımlı, 1988: s. 243).

1774 tarihinde imzalanan Küçük Kaynarca Antlaşması'nın 3. maddesi Kırım Hanlığı'nı Osmanlı İmparatorluğu'ndan ayırmış, bağımsız bir Hanlık haline getirmiştir. Bağımsızlığını ilan eden Hanlığı, Çariçe II. Yekaterina'nın gözdesi General Potyomkin, 1783 yılında işgal etmiş (Sertkaya, 2010: s. 465-69) ve 30.000 Kırım Tatarını öldürmüştür (Çelik, 2013: s. 134). II. Yekaterina 19 Nisan 1783'te yayınladığı ve bugün Hansaray Müzesi'nde bulunan fermanla Kırım'ın Rusya'ya ilhak edildiğini duyurmuştur (Kancal, 1997a s. 180). Kırım Hanlığı 1774-1783 yılları arasında, taht kavgalarının yol açtığı kargaşalar bahane edilerek, üç defa Rus ordusunun istilasına uğramıştır (Kırımlı, 1998: s. 244).

Kırım'ı ilhak eden Rusya, burada askeri bir birlik kurarak, güneye yayılma politikası gütmüş, bu coğrafyada yaşayan Müslüman Kırım Tatarlarının varlığını ortadan kaldırmak için birtakım girişimlerde bulunmuştur. Slav ve gayrimüslim unsurların iskânı için Kırım Tatar köylerinin boşaltılması ve topraklarının ellerinden alınması neticesinde Kırım Tatarları kitleler halinde ülkelerini terk ederek Osmanlı Devleti'ne göç etmeye başlamıştır. Bu göçler yaklaşık 150 yıl boyunca devam etmiştir (Çelik, 2013a: s. 135).

19. yüzyılda göçler zirveye ulaşmıştır. Osmanlı Devleti'ne ait gemiler vasıtalarıyla Osmanlı coğrafyasına ulaşan muhacirler İstanbul'a ve Karadeniz kıyısındaki liman şehirlerine çıkmışlardır (Demirtaş, 2011: s. 17-44). Şehirde yığılmayı önlemek amacıyla 1 Ocak 1860 tarihinde Muhacirin Komisyonu kurulmuştur. Yapılan tespitler sonucunda Anadolu'daki Tatar yerleşim yerleri arasında; Polatlı, Haymana, Balıkesir, Gönen, Bandırma Mesudiye, Mihaliç, Adana, Giresun, Denizli ve Manyas bulunmaktadır. 1861 tarihli belgelerde Kırım muhacirlerinden ve Taman Adası ahalisinden Hezargrad'da iskân olunan kişilerin yevmiyelerinin verilmesi ve Manyas'a yerleştirilen

muhacirlerin bir kısmının Bandırma İskeleyi'ne nakledilmesi istenildiğinden bu yıllarda Kırım'dan Manyas'a göç edildiği bilgisine ulaşılmaktadır (Çelik, 2013b: s. 137).

2. Ayasofya Sikke Koleksiyonundaki Kırım Sikkelerinin İntikali

Kırım Hanlığı, tarih boyunca sahip olduğu toprakları korumak için Rusya'nın destek verdiği Çerkezler, Kalmuklar ve Kazaklar ile mücadele etmişlerdir. Kazaklar 17. yüzyılın başında Azak Denizi'ne dökülen Don Nehri'yle Dinyeper ve Aksu nehirleri arasında yerleşmiş savaşçı bir topluluktu. Bunlardan Don Nehri taraflarındaki "Don Kazakları"; Özi tarafında bulunanlara ise "Zaperek" veya "Şelale Kazakları" denilmekteydi (Alpagu, 1990: s. 23-35).

Don Kazakları, geleneklerine ve dinlerine sıkıca bağlı olduklarından Çar I. Petro'nun 1683 yılında getirdiği reformlar ışığında kıyafetlerin değişmesi, yeni takvimin kabulü, saç ve sakalın kesilmesi, yeni kitaplara göre dua etme ve yeni ayin şekli gibi sosyal hayatı değiştirmeye yönelik birtakım inkılâplara ayak uyduramamışlardır. Reformların kapsamında Slav örflerini değiştirmenin Don Kazaklarının inançlarına aykırı olması nedeniyle bir grup Don Kazağı, tebaası olduğu Rusya'ya karşı 1707'de başlattıkları Bulavin İsyanı sonucunda Kırım Hanlığı topraklarında yaşayan Kuban Boyu'na göç etmek zorunda kalmıştır. Çar I. Petro'nun sert siyaseti ve isyanın acımasız bir şekilde bastırılması neticesinde Bulavin'in en önemli yardımcılarından birisi olan İgnat Nekrasov, kendisine tabi olan yaklaşık 3.000 kişiyle birlikte Kırım Hanlığı'na sığınmıştır. İgnat ve tebaası, Kırım Hanlığı tarafından Anapa ile Poçgur nehirleri arasına yerleştirilmişlerdir. Yıllardır Rusya'nın yanında Osmanlı Devleti'ne ve Kırım Hanlığı'na karşı savaşan Kazaklar, bu göçten sonra Osmanlı Devleti ve Kırım Hanlığı ordusunda Rusya'ya karşı savaşmaya başlamışlardır. Kuban Boyu'nda yaşayan Kazaklara; Hal, Celali, Ağnat, İnat ve Nekrasov Kazakları adları verilmiştir (Bülbül, 2017: s. 97). Böylece Rusya, baskıcı reformları sonucunda at üzerinde hızlı, silah kullanmada maharetli ve savaşçı bir topluluk olan Kazakları kaybetmiştir.

Kazaklar, 30 yıl boyunca Kuban ordusunda Rusya'ya karşı savaşmış ve devlete verdiği yararlıkları neticesinde Sultan IV. Mehmet'in ihsanıyla Osmanlı topraklarına yerleşmişlerdir. Anadolu topraklarına gelen Don Kazakları, 1740 yılında bugünkü Balıkesir şehri sınırları içerisinde Manyas kıyısında Kazaklar (Kocagöl) köyünü kurmuşlardır. Geldikleri coğrafyada balıkçılıkla geçindiklerinden, Manyas Gölü'nde balıkçılık yaparak geçinmişler ve sazdan yaptıkları kulübelerde yaşamışlardır (Eröz, 1963: s. 121-36). Sıla özlelerini Don türkleriyle, bir de her yıl papazların Rusya'dan getirdiği ikonalarla gidermiş; kutsal günlerinde kiliseye Kırım'dan getirdikleri sikkeleri adak olarak bırakmışlardır. İnançları uğruna bütün baskılara karşı koyan Kazaklar, Osmanlı topraklarında hür bir şekilde inançlarıyla yaşamaya devam etmişlerdir (Fındıkoğlu, 1963: s. 151-66).

Kocagöl köyü Kazakları, yaklaşık 222 yıl bu köyde gelenek göreneklerine ve dinlerine bağlı olarak hayatlarını idame ettirmişler fakat inançları gereği kendi aralarında yedi göbek evlenme yasağının olması ve Türklerle evliliği tercih etmemeleri nedeniyle ciddi bir açmaza girmişlerdir. Bu sırada soğuk savaşın etkileri, Türkiye'de yaşayan Kazak toplumunu da etkisi altına aldığından 1962'de hem ABD'ye hem de Rusya'ya göç etmişlerdir. Bu göç esnasında kiliselerinde bulunan ikonaları, kilise eşyaları ve sikkeleri yanlarında götüremediklerinden, eserler 1971 yılında Ayasofya Müzesi Müdürlüğü'ne intikal etmiştir.

3. Kırım Hanlarına Ait Sikkeler

Tarihin ana kaynakları arasında en uzun ömürlü ve objektif olanları arasında ilk akla gelenler: Kitabeler, madeni eşyalar, mimari eserler, mezar taşları ve paralardır. Fatih Sultan Mehmet Dönemi'nde başlayan Osmanlı-Kırım ilişkilerinin artmasıyla Kırım Hanlığı ekonomi, idari, mimari ve askeri teşkilat gibi birçok alanda Osmanlı Devleti'ni örnek almıştır. Türk devlet ananelerini yerine getiren Kırım Hanlığı, kuruluşundan 1783 yılına kadar devletin bir nişanesi ve Türk devletlerinin kuruluş simgeleri olarak para bastırıp hutbe okutmuştur (Ağat, 1966: s. 8). Tahta geçenlerin kendi adlarına para bastırmalarıyla Kırım hanları, para bastırma geleneğinin taşıyıcısı, hâkimi ve koruyucusu olmuşlardır (Pamuk, 2005: s. 18).

Kırım hanlarının ilk sikkeleri Osmanlı standartlarını takip eden akçe tipi sikkelerdir. Küçük Kaynarca Antlaşması ile başlayan ve Kırım Hanlığı'nın bağımsızlığının ilan edilmesine kadar olan süreçte ise Kırım hanları, Rusya'dan etkilenmiştir. Bu durum Kırım hanları adına darp edilen sikkeleri de etkilemiş olduğundan sikkelerin formları, Osmanlı akçe tipinden daha çok Avrupa sikke formuna benzemektedir.¹

Ayasofya Müzesi Müdürlüğü İslami Sikke Koleksiyonu'nda toplamda 426 adet İslami sikke bulunmaktadır bunların 42 adedi Kırım hanlarına ait iken geri kalanı Osmanlı padişahları adına İstanbul'da darp edilen sikkelerdir. Söz konusu 42 adet Kırım sikkesi, 47 Kırım Hanı'ndan sadece 8'ine ait olan sikkelerdir. Bunlar; I. Selim Giray Han, II. Devlet Giray Han, III. Gazi Giray Han, I. Kaplan Giray Han, IV. Saadet Giray Han, II. Mengli Giray Han, Kırım Giray Han ve Şahin Giray Han'dır.

Koleksiyonda yer alan İslami sikkelerin içerisinde Kırım hanlarına ait olan sikkelerin tamamı form olarak Osmanlı sikkeleri ile benzerlik göstermektedir. Sikkeler, Osmanlı sikkelerinde olduğu gibi Osmanlı Türkçesi ile darp edilmiştir. Sikkelerin ön yüzünde hükümdarın unvanı ile ismi ve babasının adı yer almaktadır. Kırım Hanları, Giray unvanına sahip olduklarından sikkelerin tamamında bu unvan kullanılmıştır. Sikkelerin arka yüzünde ise yine Osmanlı sikkelerinde olduğu gibi darp edildiği yer ve hicri olarak darp tarihi bulunmaktadır.

Kırım Giray Hanlarına ait sikkeler önceleri Kırım, Kırkyer, Kaffa, Güzlü, Odunpazar gibi darphanelerde basılmış; İslam Giray Dönemi'nden itibaren Hanlığın merkez şehri olan Bahçesaray'da darp edilmeye başlanmıştır (Artuk, 1974: s. 818-820). Koleksiyonda yer alan Kırım hanlarına ait 42 adet sikkenin tamamı gümüş olup Bahçesaray'da darp edilmiştir.

Araştırma kapsamında incelenen sikkelerin bir kısmında eski Türklerde de kullanılan, tamga (Პ) adı verilen dişli yaba deseni bulunur (Gülensoy, 1989: s. 69). Tamgalar, Kırım halkı ve hanları tarafından mensup oldukları kabileyi belirtmek için hayvanlardan, kabir taşlarından başka, halı, mühür, ferman, bayrak ve paralar üzerinde kullanılmıştır. Kırım Hanlarının

¹ Kırım hanları kendi adlarına para bastırırken kendi ailelerinin sembollerini kullanırken Osmanlı Sultanları da Sikkelerinde kendilerinin tuğralarını kullanmışlardır. Sikkelerin kenar bordürleri noktalardan oluşurken aynı dönem Osmanlı sikkelerinde de noktalardan oluşan kenar bordürü görülmektedir.

her biri, bastırıldıkları paralar üzerine tamga bastırmayı adet edinmişlerdir (Akçoraklı, 1996: s. 23-24). Tamga deseni araştırmanın konusu olan sikkelerin tamamında değil sadece 12 adedinde olup sikkenin arka yüzünde ve metnin en üst kısmında yer almıştır. Bunlar, İslami sikke koleksiyonundaki 354, 360, 363, 365, 381, 384, 385, 386, 394, 400, 405, 411 envanter numaralı sikkelerdir. Sikkelerden anlaşıldığı üzere, Kırım hanlarından IV. Saadet Giray Han, Kaplan Giray Han, Kırım Giray Han, Gazi Giray Han ve Mengli Giray Han sikkelerinde tamga kullanmışlardır (Ağat, 1976).

Sikkelerde, tamganın yanı sıra yazı aralarında ok ucu desenlerine ve saadet mührüne benzeyen (𐤀𐤁) sembollere rastlanmaktadır. Sikkelerden 2'si Gazi Giray Han'a ait olmak üzere diğerleri, II. Devlet Giray Han, Kırım Giray Han ve IV. Saadet Giray Han'a ait toplamda 5 adet sikkenin üzerinde saadet mührüne benzeyen (𐤀𐤁) sembol bulunmaktadır. Anadolu'da basılmış sikkelerde de yaygın olarak kullanılan "bolluk, bereket" sembolü olarak nitelendirilen bu tasvir, incelediğimiz sikkelerden 5 tanesinde karşımıza çıkmaktadır² (Teoman, 2004: s. 176).

Koleksiyon içerisindeki Kırım hanlarına ait sikkelerin 4'ünde Osmanlı Devleti hükümdarlarının sikkelerindeki gibi yazı aralarında görülen ok ucu sembolü tespit edilmiştir³. Türklerde ok, bir takım sembolik anlamları temsil etmektedir. Birlik, kurulacak devlet, aile, güç ve davet sembolü olarak kullanıldığından devletin varlığının bir simgesi olan sikkelerde ok ucu sembolünün yer alması bağımsız ve güçlü bir devlet bilgisini vermektedir (Çerezci, 2017: s. 33).

Zaman içerisinde deformasyona uğramaları nedeniyle sikkelerin bir kısmı okunamamış olsa da büyük bir çoğunluğu okunabilmektedir. Bu sikkeler, kiliselere adanan paralar olduğundan hepsinin üzerinde bir yere tutturulması için açılan bir ya da iki delik bulunur; bazılarında ise bu deliklere takılmış zincirler de vardır. Darp hatası olarak belirtebileceğimiz bordürlerin tam olarak oval olmadığını düşünsek bile

zamanla deformasyona uğradıklarından kenarlarında yer yer kırıklar ve kesikler oluşmuş sikkeler oval formunu yitirmiştir. Bu sebeple tam bir daire formunda değildir.

Sikkelerin birçoğunda kenar bordürü olmamakla birlikte bir kısmında süsleme olarak noktalardan oluşan ve yazıların etrafını saran kenar bordürü kullanılmıştır. Koleksiyonda yer alan Kırım sikkelerinin içerisinde yalnızca birinde, Kırım Giray Han adına darp edilen 391 envanter numaralı sikkenin bordüründe, yıldız deseni kullanılmıştır.

1600 yılları civarında akçe, yerini daha ağır olan (1,3 gr) sikkelere, daha sonrasında ise zamanla alایش yapılarak avarı ve ağırlığı düşürülen para birimine bırakmıştır (Damalı, 2001a: s. 320). İncelenen 42 adet Kırım sikkesi arasında en hafif olanı 0,60 gr ile 394 ve 400 envanter numaralı Kırım Giray Han adına bastırılan sikkeler iken en ağır olanı 3,08 gr ile 364 envanter numaralı Şahin Giray Han adına darp edilen sikkedir. Koleksiyonda yer alan Kırım sikkelerinin çaplarına bakıldığında en geniş 21 mm ile 364 envanter numaralı Şahin Giray Han ve 405 envanter numaralı Kırım Giray Han'a ait sikkelerdir. 365 envanter numaralı Kaplan Giray Han ve 398 envanter numaralı Kırım Giray Han'a ait sikkeler ise 16 mm çapı ile en küçük sikkelerdir.

Aşağıda envanter numaraları altında Kırım sikkeleri hakkında detaylı bilgilendirme yapılmıştır. Ayrıca makale sonunda Kırım hanlarının kronolojik olarak listesi verilmiş ve araştırma kapsamında incelenen Kırım sikkelerinin ait olduğu hükümdarlar koyu renk ile gösterilmiştir.

2 IV. Saadet Han Dönemi'ne ait 363 envanter numaralı sikkenin arka yüzünde, II. Devlet Giray Han Dönemi'nde darp edilen 376 envanter numaralı sikkenin ön yüzünde, Gazi Giray Han Dönemi'ne ait 394 envanter numaralı sikkenin ön ve arka yüzünde, yine aynı hükümdara ait 395 envanter numaralı sikkenin arka yüzünde ve Kırım Giray Han'a ait 408 envanter numaralı sikkenin arka yüzünde saadet mührüne benzeyen (𐤀𐤁) sembole rastlanılmıştır.

3 363 envanter numaralı IV. Saadet Giray Han, 364 envanter numaralı Şahin Giray Han, 382 envanter numaralı Kaplan Giray Han ve 386 envanter numaralı Kırım Giray Han dönemlerinde darp edilen sikkelerdir.

Envanter No: 242

Ön yüzü okunamamıştır. Arka yüzünde “Duribe fi Bahçesaray 1172 tarihinden, Kırım Giray Han Dönemi’nde darp edildiğine ulaşılmaktadır.

Katalog no: 1	Env. No: 242
Hükümdarı: Kırım Giray Han	
Ön Yüzü	Arka Yüzü
	
242	242
Okunamadı	Duribe fi Bahçesaray 1172 (M.1758-59)
Kenarlarında kesikler ve kırıklar olduğundan sikke oval formunu yitirmiştir. Üzerinde yan yana iki delik mevcuttur ve bu deliklere zincir takılıdır.	

Envanter No: 243

Sikkenin ön yüzünde “Saadet Giray Han bin Hacı Selim Giray Han” yazısı ve arka yüzünde “Duribe fi Bahçesaray” yazısı okunabildiğinden sikkenin IV. Saadet Giray Han Dönemi’nde Bahçesaray’da darp edildiğini bilmekteyiz.

Katalog no: 2	Env. No: 243
Hükümdarı: IV. Saadet Giray Han	
Ön Yüzü	Arka Yüzü
	
243	243
Saadet Giray Han bin Hacı Selim Giray Han	Duribe fi Bahçesaray sene...
Kenarlarında derin kırıklar ve kesikler olduğundan oval formunu yitirmiştir. Yan yana iki delik bulunmaktadır.	

Envanter No: 354

Katalog no: 3	Env. No: 354
Hükümdarı: IV. Hacı Saadet Giray Han	
Ön Yüzü	Arka Yüzü
	
354	354
Kırım Giray Han bin Devlet Giray Han	Duribe fi Bahçesaray sene 1172 (M.1758-59)
Büyük ölçüde siliktir. Kenarında yan yana iki delik ve deliklere takılı zincirleri mevcuttur.	

Envanter No: 355

Katalog no: 4	Env. No: 355
Hükümdarı: Kırım Giray Han	
Ön yüzü	Arka Yüzü
	
355	355
Kırım Giray Han bin Devlet Giray Han	Duribe fi Bahçesaray sene 1172 (M.1758-59)
Kenarında karşılıklı iki delik vardır. Kısmen silinmiştir.	

Envanter No: 356

Katalog no: 5	Env. No: 356
Hükümdarı: Kırım Giray Han	
Ön Yüzü	Arka Yüzü
	
356	356
Kırım Giray Han bin Giray Devlet Giray Han	Duribe fi Bahçesaray sene...
Büyük ölçüde siliktir. Yan yana iki delik vardır. Kenarı kırıktır.	

Envanter No: 357

II. Devlet Giray'ın oğlu olan Kırım Giray'ın ilk saltanat döneminde darp edilmiştir.

Katalog no: 6	Env. No: 357
Hükümdarı: Kırım Giray Han	
Ön Yüzü	Arka Yüzü
	
357	357
Kırım Giray Han bin Devlet Giray Han	Duribe fi Bahçesaray sene 1172 (M.1758-59)
Etrafında noktalardan oluşan bir kenar bordürü vardır. Oldukça iyi korunmuştur. Kenarında karşılıklı iki delik vardır.	

Envanter No: 358

Hacı Selim Giray'ın⁴ oğlu IV. Saadet Giray Han'a⁵ aittir. 1717-24 yılları arasında hüküm sürmüştür. Çok fazla yıpranmış olduğundan oval formunu yitirmiştir. Bir delik açılarak kulp takılmıştır. Arka yüzünde Bahçesaray'da darp edildiği bilgisine ulaşılabile de darp tarihi silinmiştir. Genellikle hükümdar tahta geçtiğinde kendi adına para bastırıldığından muhtemelen Hicri 1129-30 yılları arasında darp edilmiştir. Yazı stilinin istifli sülüs oluşu, arka yüzünde hükümdarın babası ile kendisinin isminin yazılmış olması ve arka yüzünde darp edildiği yerin belirtilmesi ve yazının diziliş formu bakımından Osmanlı sikkeleri ile benzerlik göstermektedir. Sikkenin arka ve ön yüzünde iki çizgi arasında noktalardan oluşan bir bordür bulunmaktadır.

Katalog no: 7	Env. No: 358
Hükümdarı: IV. Saadet Giray Han	
Ön Yüzü	Arka Yüzü
	
358	358
Saadet Giray Han bin Hacı Selim Giray Han	Duribe fi Bahçesaray sene...
Oldukça silinmiştir. Kenarında bir delik ve deliğin ucunda kulpu ile kulpa takılı halkası vardır.	

Envanter No: 359

IV. Saadet Giray Han'a ait olan sikke H. 11.. tarihinde Bahçesaray'da darp edilmiştir. Çok fazla yıpranmış olduğundan oval formunu yitirmiştir. Sikke üzerine yan yana iki delik açılmış ve bu deliklere birer zincir takılmıştır. Sikkenin arka ve ön yüzünde iki çizgi arasında noktalardan oluşan bir bordür bulunmaktadır.

Katalog no: 8	Env. No: 359
Hükümdarı: III. Saadet Giray Han	
Ön Yüzü	Arka Yüzü
	
359	359
Saadet Giray Han bin Hacı Selim Giray Han	Duribe fi Bahçesaray 1129 (M.1716-17)
Kenarında yan yana iki delik ve deliklere takılı halka ile zincirleri vardır. Özellikle kenar kısımları silinmiştir.	

Envanter No: 360

Sikke oldukça yıpranmıştır. Üzerindeki yazı okunamayacak derecede silinmiştir. Ön yüzünde IV. Saadet Giray Han'a ait olduğundan; arka yüzünde ise Bahçesaray'da darp edildiğinden bahsedilmiştir. I. Selim Giray'ın oğlu IV. Saadet Giray (1662- 1732), 1717 ile 1724 yıllarında hüküm süren Kırım Hanı'dır (Hammer 2013b). Yazının en üst kısmında Kırım Hanlığı'na ait "tamga" (س) bulunmaktadır. Sikke, oldukça yıpranmış olduğundan darp tarihi okunamamıştır. Hükümdarların

4 Bahadır Giray Han'ın oğludur. 1671-1678, 1684-1691, 1692-1699, 1702-1704 yılları arasında olmak üzere dört kez Kırım tahtında bulunmuştur (Hammer, 2013).

5 1755-58 yılları arasında hüküm süren Halim Giray Han'ın babasıdır. (Hammer, 2013a)

tahtta çıktıklarında kendi adlarına para bastırmaları ve IV. Saadet Giray'ın yalnızca bir kez Kırım tahtına çıkmış olması nedeniyle sikkenin hükümdarın tahta çıkış tarihi olan 1717 yılında darp edilmiş olması muhtemeldir. Sikke üzerine yan yana iki delik açılmış ve bu deliklere birer zincir takılmıştır. Çok fazla yıpranmış olduğundan oval formunu yitirmiş yer yer kenarlarında kırıklar vardır. Kenar bordürünün sikke ovalinin dışına taşmış olmasından düzgün darp edilmediği anlaşılmaktadır.

Katalog no: 9	Env. No: 360
Hükümdarı: IV. Saadet Giray Han	
Ön Yüzü	Arka Yüzü
	
360 	360 
Saadet Giray Han bin Hacı Selim Giray Han	Duribe fi Bahçesaray sene...
Oldukça yıpranmıştır. Üzeri siliktir. Kenarında yan yana iki delik ve deliklere takılı halka ile zincirleri vardır.	

Envanter No: 361

Ön yüzünde IV. Saadet Giray Han'a ait olduğundan; arka yüzünde ise Bahçesaray'da darp edildiğinden bahsedilmiştir. Oldukça yıpranmıştır. Üzerindeki yazı okunamayacak derecede silindiğinden "sene" yazısı okunabilmiş olsa da darp tarihi okunamamıştır. Hükümdarların tahtta çıktıklarında kendi adlarına para bastırmaları ve IV. Saadet Giray'ın yalnızca bir kez Kırım tahtına çıkmış olması nedeniyle, sikkenin hükümdarın tahta çıkış tarihi olan 1717 yılında darp edilmiş olması muhtemeldir. Oval formunu yitirmiş olup kenarlarında yer yer kırıklar vardır. Kenar bordürü sikke ovalinin dışına taşmış olduğundan, düzgün darp edilmediği anlaşılmaktadır. Sikke üzerine yan yana iki delik açılmış ve bu deliklere birer zincir takılmıştır.

Katalog no: 10	Env. No: 361
Hükümdarı: IV. Saadet Giray Han	
Ön Yüzü	Arka Yüzü
	
361 	361 
Saadet Giray Han bin Hacı Selim Giray Han	Duribe fi Bahçesaray sene...
Kısmen silinmiştir. Kenarında yan yana iki delik ve deliklere takılı halka ile zincirleri vardır.	

Envanter No: 362

Hükümdarların tahtta çıktıklarında kendi adlarına para bastırmaları ve IV. Saadet Giray'ın yalnızca bir kez Kırım tahtına çıkmış olması nedeniyle, sikkenin hükümdarın tahta çıkış tarihi olan 1717 yılında darp edilmiş olması muhtemeldir. Oldukça yıpranmış durumdadır.

Katalog no: 11	Env. No: 362
Hükümdarı: IV. Saadet Giray Han	
Ön Yüzü	Arka Yüzü
	
362 	362 
Saadet Giray Han bin Hacı Selim Giray Han	Duribe fi Bahçesaray sene...
Oldukça siliktir. Kenarında yan yana iki delik ve deliklere takılı halka ile zincirleri vardır. Karşısındaki kenarda bir delik bulunur.	

Envanter No: 363

Oldukça yıpranmış olduğundan oval formunda bozulmalar olmuştur ve kenarlarında yer yer kırıklar vardır. Üzerinde karşılıklı iki delik bulunmaktadır. Ön yüzünde "han" yazısının üzerinde saadet mührüne benzeyen (88); arka yüzünde ise en üstte Kırım Hanlığı'nın tamgası (س), yazıların arasında ise yine

saadet mührüne benzeyen (88) ve ok ucu sembolleri bulunmaktadır. IV. Saadet Giray Han Dönemi'ne ait olan bu sikke, üzerindeki semboller ile diğerlerinden ayrılmaktadır.

Koleksiyonda yer alan 358, 359, 360, 361, 362 ve 363 envanter numaralı sikkeler IV. Saadet Giray Han adına basılmış sikkelerdir. Aynı hükümdar döneminde basıldığından form, yazı stili, süsleme olarak diğerleriyle benzerlik göstermektedir. IV. Saadet Giray adına darp edilen ve tarihleri okunamayan, yukarıda envanter numaraları verilen 6 adet sikkenin Hükümdarın tahta çıkış tarihinde (1717) darp edildiği düşünülmektedir.

Katalog no: 12	Env. No: 363
Hükümdarı: IV. Saadet Giray Han	
Ön Yüzü	Arka Yüzü
	
363	363
Saadet Giray Han bin Hacı Selim Giray Han	Duribe fi Bahçesaray sene...
Oldukça siliktir. Kenarı kırktır. Kenarında karşılıklı iki deliği vardır.	

Envanter No: 364

Son Kırım Hanı olan Şahin Giray Han'a⁶ aittir. Ön yüzünde "Şahin Giray Han bin Ahmet Giray Han" yazısı etrafında 3 adet ok ucu bulunmaktadır. Arka yüzünde ise Bahçesaray'da darp edildiğini belirten "Duribe fi Bahçesaray sene 1191" yazısının üstünde ve altında ok ucu sembolleri vardır. Darp tarihinden Şahin Giray Han'ın Birinci Hanlık Dönemi'nde darp edildiği bilgisine ulaşılmaktadır. Yazı stili istifli değil, harfleri daha belirgin ve okunaklı şeklindedir. Etrafında zincir ve noktalardan oluşan iki sıra kenar bordürü vardır. Sikke üzerinde karşılıklı iki delik bulunmaktadır.

6 Şahin Giray (d. 1745 - ö. 1787). 47. ve son Kırım Hanı'dır. Birinci Hanlık Dönemi 1777-1781; İkinci Hanlık Dönemi ise 1782-1783 yılları arasında gerçekleşmiştir (Hammer, 2013c).

Katalog no: 13	Env. No: 364
Hükümdarı: Şahin Giray	
Ön Yüzü	Arka Yüzü
	
364	364
Şahin Giray Han bin Ahmet Giray Han	Duribe fi Bahçesaray sene 1191 (M. 1777-78)
Etrafında zincir ve noktalardan oluşan iki sıra kenar bordürü vardır. Oldukça iyi korunmuştur. Kenarında karşılıklı iki delik bulunur.	

Envanter No: 365

Sikkenin ön yüzünde Kaplan Giray Han⁷ bin Selim Giray Han yazısı ve arka yüzünde Kırım Hanlığı tamgasının (M) altında "Duribe fi Bahçesaray" yazısı yer almaktadır. Oldukça silik ve deforme olduğundan yazıları ve darp tarihi tam olarak okunamamıştır. I. Kaplan Giray Han'ın üç kez tahta geçmesi nedeniyle sikkenin darp tarihi hakkında net bir şey söylemek mümkün değildir. Kulpu takılıdır.

Katalog no: 14	Env. No: 365
Hükümdarı: I. Kaplan Giray bin Selim Giray Han	
Ön Yüzü	Arka Yüzü
	
365	365
Kaplan Giray Han bin Selim Giray Han	Duribe fi Bahçesaray sene...
Oldukça siliktir. Kulpu ve kulpa takılı halkası vardır.	

7 I. Kaplan Giray, Kırım Tatar Hanlığı'nı 1707-1708, 1713-1715 ve 1730-1736 yılları arasında üç kez yönetmiştir (Hammer, 2013d).

Envanter No: 366

Kırım Hanı II. Devlet Giray'ın oğlu Kırım Han Dönemi'ne aittir. Arka yüzünde "Duribe fi Bahçesaray" ibaresiyle Bahçesaray'da darp edildiği yazılıdır. Yan yana iki deliği mevcuttur ve bu deliklere zincir takılmıştır. Oldukça yıpranmış olduğundan yazıları okunamamıştır. Kırım Giray Han'ın iki kez tahta geçmiş olması nedeniyle sikkenin darp tarihini tespit etmek mümkün değildir. Kenarlarında noktalı bordür yer almaktadır.

Katalog no: 15	Env. No: 366
Hükümdarı: Kırım han bin II. Devlet Giray	
Ön yüzü	Arka Yüzü
	
Kırım Han bin Devlet Giray Han	Duribe fi Bahçesaray sene...
Kenarında noktalı kenar bordürü vardır. Oldukça silinmiştir. Kenarında yan yana iki delik vardır. Deliklere zincir takılıdır.	

Envanter No: 367

Hacı Selim'in oğlu II. Devlet Giray Han'a ait olan sikkenin arka yüzünde Hicri 1111 tarihinde Bahçesaray'da darp edildiği yazılıdır. Bahsedilen tarih tahta iki kez oturan II. Devlet Giray'ın Birinci Hanlık Dönemi'nde darp edilmiştir. Sikke üzerinde iki delik vardır. Deliklerden birinde zincir bulunmaktadır diğer delik kısmında sikke kırılmıştır. Tam oval formunda değildir. Yazıların etrafı tek sıra noktaldan oluşan bir bordürle çevrilmiştir.

Katalog no: 16	Env. No: 367
Hükümdarı: II. Devlet Giray bin Hacı Selim Giray	
Ön Yüzü	Arka Yüzü
	
Devlet Giray bin Hacı Selim	Duribe fi Bahçesaray sene 1111 (M.1689-90)
Çok bozulmuştur. Kenarında yan yana iki delik vardır. Deliklerden biri kırılmıştır. Bir delikte de zincir takılıdır.	

Envanter No: 368

Ön yüzünde Devlet Giray Han bin Selim Giray Han ibaresi okunabilmektedir. II. Devlet Giray Han 1699-1702 ve 1709-1713 yılları arasında olmak üzere iki kez Kırım Hanlığı yapmıştır⁸. Arka yüzünde "Duribe fi Bahçesaray 1121" yazısı bulunur. Miladi 1709-10 yılları arasına kapsayan darp tarihi, sikkenin II. Devlet Giray Han'ın İkinci Hanlık Dönemi'nde bastırıldığını göstermektedir. Form olarak tam oval değildir çok fazla deforme olmuştur. Kenarlarında ezilmeler ve kırıklar bulunmaktadır. Karşılıklı iki kenarında iki delik mevcuttur.

Katalog no: 17	Env. No: 368
Hükümdarı: Devlet Giray Han bin Selim Giray Han	
Ön Yüzü	Arka Yüzü
	
Devlet Giray Han bin Selim Giray Han	Duribe fi Bahçesaray sene 1121 (M.1709-10)
Çok silinmiştir. Kenarları eğiktir. Kenarında karşılıklı iki tane delik vardır.	

8 İlk saltanatı devrinde Rusların Osmanlı sınırlarına kaleler yaptırarak Polonyalılarla birlikte İstanbul'a karşı büyük bir saldırı hazırlığı içerisinde olduğuna ilişkin gönderdiği raporlar, Rus Elçisi tarafından resmen yalanlanınca 1702 yılında Padişah II. Mustafa tarafından azledilerek yerine babası I. Selim Giray, 4. kez han ilan edilmiştir. II. Devlet Giray bunun üzerine Kuban'a geçerek Çerkezlerle sığınmıştır. 1703 yılında Sultan II. Mustafa'nın yerine III. Ahmet'in tahta geçmesinin ardından 1709 yılında ikinci defa Kırım Hanı olmuştur. 1711 yılında Sultan III. Ahmet Dönemi'nde, Sadrazam Baltacı Mehmet Paşa komutasında Ruslarla yapılan Prut Savaşı'nda Kırım kuvvetlerini komuta etmiştir (Hammer, 2013e).

Envanter No: 371

“Kırım Han bin Devlet Giray Han” ve “Duribe fi Bahçesaray sene 1172” ibarelerinden, Kırım Han’ın İkinci Hanlık Dönemi’nde darp edildiği anlaşılmaktadır. Formu bozulmuş durumdadır. Yazıların etrafında noktalı bordür bulunmaktadır. Sikke üzerinde karşılıklı iki tarafında delikler mevcuttur. Kenarlarında kırıklar vardır.

Katalog no: 18	Env. No: 371
Hükümdarı: Kırım Han bin II. Devlet Giray Han	
Ön yüzü	Arka Yüzü
	
371 	371 
Kırım Han bin Devlet Giray Han	Duribe fi Bahçesaray 1172 (M.1758-59)
Oldukça siliktir. Kenarı eğiktir. Kenarında karşılıklı iki delik vardır.	

Envanter No: 373

Devlet Giray’ın oğlu Kırım Han Dönemi’nde darp edilmiştir. Sikkenin arka yüzünde Bahçesaray’da darp edildiği yazısı okunmaktadır fakat darp edildiği tarih okunmamıştır. Kırım Han, iki kez Hanlığın başına geçtiğinden sikkenin darp tarihini net bir şekilde söylemek mümkün değildir. Zaman içerisinde aşındığından oval formunu yitirmiştir. Kenarlarında kırıklar vardır. Yazıları oldukça siliktir. Karşılıklı iki kenarında delik bulunmaktadır.

Katalog no: 19	Env. No: 373
Hükümdarı: Kırım han bin Devlet Giray	
Ön Yüzü	Arka Yüzü
	
373 	373 
Kırım Han bin Devlet Giray Han	Duribe fi Bahçesaray sene...
Oldukça siliktir. Tam yuvarlak değildir. Kenarında karşılıklı iki delik vardır.	

Envanter No: 378

Selim Giray’ın oğlu II. Devlet Giray Dönemi’nde bastırılan sikke oldukça yıpranmış durumdadır. Arka yüzünde darp edildiği yerin Bahçesaray olduğu bilgisine ulaşılabılırken, darp tarihi okunamamıştır.

Katalog no: 20	Env. No: 378
Hükümdarı: II. Devlet Giray Han bin Selim Giray Han	
Ön Yüzü	Arka Yüzü
	
378 	378 
Kırım Han bin Devlet Giray Han”	Duribe fi Bahçesaray sene...
Çok yıpranmıştır. Kenarında yan yana 2 delik vardır. Deliklere halka ve zincir takılıdır.	

Envanter No: 379

Selim Giray’ın oğlu II. Devlet Giray’ın saltanatı döneminde basılan sikkenin arka yüzünde Bahçesaray’da Hicri 1119 tarihinde darp edildiği bilgisine ulaşılabilmektedir. Oval formunu yitirmiştir; kenarlarında kesikler ve kopukluklar vardır. Kulpu mevcuttur. Ön yüzünde saadet mührüne benzeyen (88) sembolü bulunmaktadır.

Katalog no: 21	Env. No: 379
Hükümdarı: II. Devlet Giray bin Selim Giray	
Ön Yüzü	Arka Yüzü
	
379 	379 
Devlet Giray Han bin Selim Giray Han	Duribe fi Bahçesaray sene 1119 (M.1707-08)
Yazının içerisinde saadet düğümü vardır. Tam yuvarlak değildir. Çok yıpranmıştır. Kenarı siliktir. Kulpu vardır.	

Envanter No: 381

Ön yüzünde “Saadet Giray Han bin Hacı Selim Giray Han” yazısı bulunmaktadır. IV. Saadet Giray Han, 1717-1724 yılları arasında hüküm sürmüştür. Arka yüzünde Kırım Hanlığı'nın tamgası (ﷲ) altında “Duribe fi Bahçesaray 1129” yazısı bulunmakta olup yazının etrafı noktalı kenar bordürü ile çevrelenmiştir. Çok yıprandığından oval formunu yitirmiştir; kenarlarında kırıklar mevcuttur. Yazıların etrafında noktalı bordür yer alır. Üzerinde karşılıklı iki delik bulunmaktadır.

Katalog no: 22	Env. No: 381
Hükümdarı: IV. Saadet Giray Han bin Hacı Selim Giray Han	
Ön Yüzü	Arka Yüzü
	
381 	381 
Saadet Giray Han bin Hacı Selim Giray Han	Duribe fi Bahçesaray sene 1129 (M.1716-17)
Çok yıpranmıştır. Kenarları yırtıktır. Kenarında karşılıklı iki delik vardır.	

Envanter No: 382

Ön yüzünde “Kaplan Giray Han bin Hacı Selim Giray” yazısı bulunmaktadır. I. Kaplan Giray Han; Kırım Tatar Hanlığı'nı 1707-1708, 1713-1715 ve 1730-1736 yılları arasında üç kez yönetmiştir. Arka yüzünde “Duribe fi Bahçesaray” yazısı okunabilmektedir. Yazıların arasında ok ucu sembolü bulunmaktadır.

Katalog no: 23	Env. No: 382
Hükümdarı: I. Kaplan Giray bin Hacı I. Selim Giray Han	
Ön Yüzü	Arka Yüzü
	
382 	382 
Kaplan Giray bin Hacı Selim Han	Duribe fi Bahçesaray sene...
Oldukça siliktir. Kenarında yan yana iki delik vardır. Deliklere zincir takılıdır.	

Envanter No: 384

Ön yüzünde “Mengli Giray Han bin Hacı Giray Han” yazısı bulunmaktadır. I. Mengli Giray Han 1467, 1469-1475, 1478-1515 tarihleri arasında üç kez tahta oturmuştur (Hammer, 2013f). Arka yüzünde Kırım Hanlığı'nın sembolü olan tamga (ﷲ) altında “Duribe fi Bahçesaray” yazısı okunabilmektedir. Mengli Giray Han'ın ilk saltanat yıllarında Kırkyerde bulunması nedeniyle, sikkenin Birinci Hanlık Dönemi'nde darp edilmediği sonucuna ulaşmak mümkündür. Yazıların etrafında noktalı kenar bordürü yer almaktadır.

Katalog no: 24	Env. No: 384
Hükümdarı: I. Mengli Giray Han bin Hacı Giray Han	
Ön Yüzü	Arka Yüzü
	
384 	384 
Mengli Giray Han bin Hacı Giray Han	Duribe fi Bahçesaray sene...
Büyük ölçüde siliktir. Kenarında yan yana iki delik vardır. Deliklere zincir takılıdır.	



Envanter No: 385

Sikkenin ön yüzü büyük ölçüde silik olduğundan hangi Kırım Hanı'na ait olduğu tespit edilememiştir. Okunabilir harflerden ve formundan, Hacı Selim Giray'ın oğullarından birine ait olduğu düşünülmektedir. Kırım hanlarının sembolü olan tamga (ﷲ) altında “Duribe fi Bahçesaray” yazısı bulunmaktadır. Sikkenin darp tarihinin de okunamamış olmasından dolayı sikke hakkında detaylı bilgi verilememiştir.

Katalog no: 25	Env. No: 385
Hükümdarı: I. Selim Giray	
Ön Yüzü	Arka Yüzü
	
385 	385 
Selim Giray Han ...	Duribe fi Bahçesaray sene...
Düzgün yuvarlak değildir. Büyük ölçüde siliktir. Kenarında yan yana iki delik vardır. Deliklere zincir takılıdır.	

Envanter No: 386

Ön yüzünde “Kırım Giray⁹ bin Devlet Giray Han” yazısı ve yazının arasında ok ucu bulunmaktadır. Arka yüzünde tamga(س) altında “Duribe fi Bahçesaray” yazısı yer almaktadır. Yazıların etrafında noktalı bordür bulunur. Sikkenin darp tarihi okunamamıştır.

Katalog no: 26	Env. No: 386
Hükümdarı: Kırım Giray Han bin II. Devlet Giray Han	
Ön Yüzü	Arka Yüzü
	
386	386
“Kırım Giray bin Devlet Giray Han”	“Duribe fi Bahçesaray sene...”
Düzgün yuvarlaklığını kaybetmiştir. Yan yana iki delik vardır. Deliklere zincir takılıdır.	

Envanter No: 391

Ön yüzünde “Kırım Giray Han bin Devlet Giray Han” yazısı ve arka yüzünde “Duribe fi Bahçesaray 1172” yazısı okunmaktadır. Miladi 1758-59 yılları arasında darp edildiğinden Kırım Giray’ın Birinci Hanlık Dönemi’ne ait olduğu söylenebilir. Yazıların etrafını da yıldızlardan oluşan bir bordür bulunmaktadır.

Katalog no: 27	Env. No: 391
Hükümdarı: Kırım Giray bin II. Devlet Giray	
Ön Yüzü	Arka Yüzü
	
391	391
Kırım Giray Han bin Devlet Giray Han	Duribe fi Bahçesaray sene 1172 (M.1758-59)
Büyük ölçüde siliktir. Kenarında yan yana iki delik vardır. Deliklere zincir takılıdır.	

Envanter No: 392

Katalog no: 28	Env. No: 392
Hükümdarı: Kırım Giray bin II. Devlet Giray	
Ön Yüzü	Arka Yüzü
	
392	392
Kırım Giray Han bin Devlet Giray Han	Duribe fi Bahçesaray sene 1172 (M.1758-59)
Etrafında noktalardan oluşan bir kenar bordürü vardır. Kısmen silinmiştir. Kenarında yan yana iki delik bulunur. Deliklere zincir takılıdır.	

Envanter No: 394

Ön yüzünde “Gazi Giray Han bin Hacı Selim Han” yazısı ve arka yüzünde tamga (س) altında “Duribe fi Bahçesaray” yazısı bulunmaktadır. Arka ve ön yüzünde yazıların arasında 88 şeklinde saadet mührüne benzeyen sembol bulunmaktadır. Kenar bordürü yoktur. Oldukça yıprandığından oval formunu yitirmiştir. III. Gazi Giray Han, babası I. Selim Giray Han’ın Dördüncü Hanlığı Dönemi’nde kalgay olmuştur. Babasının vefatından sonra 1704’te Kırım tahtına geçmiş ve 1707’ye kadar tahtta kalmıştır.

Katalog no: 29	Env. No: 394
Hükümdarı: III. Gazi Giray Han bin Hacı Selim Giray Han	
Ön Yüzü	Arka Yüzü
	
394	394
Gazi Giray Han bin Hacı Selim Han	Duribe fi Bahçesaray sene...
Oldukça siliktir. Kenarında karşılıklı iki delik vardır.	

9 Kırım Giray, 1699-1702 ve 1709-1713 yılları arasında iki kez Kırım Hanlığı yapmıştır. Babası II. Devlet Giray Han’dır (Hammer, 2013g).

Envanter No: 395

Ön yüzünde “Gazi Giray Han bin Hacı Selim Han” yazısı ve arka yüzünde “Duribe fi Bahçesaray sene 1115” yazısı yer almaktadır. Ön yüzünde yazıların arasında saadet mührüne benzer (88) sembolü bulunur. Kenar bordürü yoktur.

Katalog no: 30	Env. No: 395
Hükümdarı: III. Gazi Giray bin Hacı Selim Giray	
Ön Yüzü	Arka Yüzü
	
Gazi Giray Han bin Hacı Selim Han	Duribe fi Bahçesaray sene 1115 (M.1703-04)
Oldukça silinmiştir. Tam yuvarlak değildir. Kenarında yan yana iki delik mevcuttur. Deliklere zincir takılıdır.	

Envanter No: 396

Katalog no: 31	Env. No: 396
Hükümdarı: Kırım Giray bin Devlet Giray	
Ön Yüzü	Arka Yüzü
	
Kırım Giray Han bin Devlet Giray Han	Duribe fi Bahçesaray sene...
Oldukça yıpranmıştır. Siliktir. Kenarında kırık ve yırtık mevcuttur. Kenar kısmında yan yana iki delik ve deliklere takılı zinciri vardır.	

Envanter No: 398

Katalog no: 32	Env. No: 398
Hükümdarı: Kırım Giray bin Devlet Giray	
Ön Yüzü	Arka Yüzü
	
Kırım Giray Han bin Devlet Giray Han	Duribe fi Bahçesaray sene...
Çok siliktir. Kenarı kırıktır. Kenarında yan yana iki delik ve deliklere takılı zincir vardır.	

Envanter No: 399



Katalog no: 33	Env. No: 399
Hükümdarı: Kırım Giray Han bin II. Devlet Giray Han	
Ön Yüzü	Arka Yüzü
	
Kırım Giray Han bin Devlet Giray Han	Duribe fi Bahçesaray sene 1172 (M.1758-59)
Çok yıpranmıştır. Tam yuvarlak değildir. Kenarında ikisi yan yana biri altta üç delik vardır. Yan yana deliklere zincir takılıdır.	

Envanter No: 400

Ön yüzünde “Kırım Giray Han bin Devlet Giray Han” yazısı arka yüzünde tamga (ش) altında “Duribe fi Bahçesaray” yazısı bulunmaktadır.

Katalog no: 34	Env. No: 400
Hükümdarı: Kırım Giray bin II. Devlet Giray	
Ön Yüzü	Arka Yüzü
	
	
Kırım Giray Han bin Devlet Giray Han	Duribe fi Bahçesaray sene...
Oldukça siliktir. Kenarında kırık vardır. Kenarında yan yana iki delik olup bu deliklere halka ve zincirler takılıdır.	

Envanter No: 401

Katalog no: 35	Env. No: 401
Hükümdarı: Kırım Giray bin II. Devlet Giray	
Ön Yüzü	Arka Yüzü
	
	
Kırım Giray bin Devlet Giray	Duribe fi Bahçesaray sene...
Oldukça siliktir. Kenarında kırık ve karşılıklı iki deliği vardır.	

Envanter No: 405

Ön yüzünde “Kırım Giray Han bin Devlet Giray Han” yazısı; arka yüzünde tamga (س) altında “Duribe fi Bahçesaray” yazısı bulunmaktadır.

Katalog no: 36	Env. No: 405
Hükümdarı: Kırım Giray Han bin II. Devlet Giray Han	
Ön Yüzü	Arka Yüzü
	
	
Kırım Giray Han bin Devlet Giray Han	Duribe fi Bahçesaray sene...
Silik vaziyette yazı görülmektedir. Kenarında yan yana iki delik olup delik kenarında yırtıklar vardır.	

Envanter No: 406

Katalog no: 37	Env. No: 406
Hükümdarı: Kırım Giray Han bin II. Devlet Giray Han	
Ön Yüzü	Arka Yüzü
	
	
Kırım Giray Han bin Devlet Giray Han	Duribe fi Bahçesaray sene 1172 (M. 1758-59)
Yazıları oldukça silinmiştir. Kenarında yan yana iki delik vardır. Deliklere halka ve zincir takılıdır. Kenarlarında yırtıklar mevcuttur.	

Envanter No: 407

Katalog no: 38	Env. No: 407
Hükümdarı: Kırım Giray bin II. Devlet Giray	
Ön Yüzü	Arka Yüzü
	
	
Kırım Han bin Devlet Giray Han	Duribe fi Bahçesaray...
Oldukça yıpranmıştır. Kenarında yan yana iki delik olup deliklerden biri yırtıktır. Yan tarafında küçük bir delik daha bulunur.	

Envanter No: 408

Arka yüzünde, yazıların arasında saadet mührüne benzer(88) sembolü bulunmaktadır.


Katalog no: 39	Env. No: 408
Hükümdarı: Kırım Giray bin Devlet Giray	
Ön Yüzü	Arka Yüzü
 408 	 408 
Kırım Han bin Devlet Giray Han	Duribe fi Bahçesaray...
Çok yıpranmıştır. Tam yuvarlak değildir. Kenarında yan yana iki delik ve deliklere takılı zincirleri vardır.	

Envanter No: 410

Katalog no: 40	Env. No: 410
Hükümdarı: Kırım Giray bin II. Devlet Giray	
Ön Yüzü	Arka Yüzü
 410 	 410 
Kırım Giray bin Devlet Giray Han	Duribe fi Bahçesaray sene 1172 (M.1758-59)
Oldukça yıpranmıştır. Kenarında yırtık vardır. Kenar kısmında yan yana iki delik olup deliklere zincirler takılıdır.	

Envanter No: 411

Ön yüzünde “Kırım Giray Han bin Devlet Giray Han” yazısı; arka yüzünde tamga (ش) altında “Duribe fi Bahçesaray sene 1182” yazısı bulunmaktadır.

Katalog no: 41	Env. No: 411
Hükümdarı: Kırım Giray bin II. Devlet Giray	
Ön Yüzü	Arka Yüzü
 411 	 411 
Kırım Giray Han bin Devlet Giray Han	Duribe fi Bahçesaray sene 1182 (M.1768-69)
Çok yıpranmıştır. Tam yuvarlak değildir. Kenarında yan yana iki delik vardır. Deliklere zincir takılıdır.	

Envanter No: 412

Katalog no: 42	Env. No: 412
Hükümdarı: Kırım Giray bin II. Devlet Giray	
Ön Yüzü	Arka Yüzü
 412 	 412 
Kırım Giray Han bin Devlet Giray Han	Duribe fi Bahçesaray sene 1172 (M.1758-59)
Çok yıpranmıştır. Kenarı kırıktır. Kenar kısmında yan yana iki delik olup deliklere halka ve zincirler takılıdır.	

Sonuç

Yönetimlerin el değiştirmesi, devletlerin ekonomisinde yüzeysel veya köklü reformları beraberinde getirmiştir. Bir devletin ekonomisinde yaşanan değişiklikler, o devletin sikkelerini; boyut, içeriklerindeki maden alaşımları ve değerleri açısından etkileyebilmektedir. Sikkelerde kullanılan altın, gümüş, bronz, bakır gibi madenlerin, devletin ekonomik gücü hakkında bize ipuçları vermesi, sikkelerin devletlerin ekonomik tarihlerinin aydınlatılmasına yardımcı olacak önemli bir kaynak olduğunu gösterir.

Sikkeler üzerindeki betimlemelerin farklılık göstermesi, toplumda yaşanan değişimlerin hangi alanda daha baskın olduğunu somut olarak açıklamaktadır. Örneğin; sikke üzerindeki imparator adlarının baba adlarıyla birlikte yazılmış olması, hükümdarların kullandığı unvanlar, semboller, yazı stilleri, sikkelerin fiziki formları, kullanılan süsleme motifleri, devletin sahip olduğu topraklardaki hanedanın hâkimiyetini göstermektedir. Kırım sikkeleri üzerine yapılan çalışmada, hanedanlığa ait tamganın kullanılması, Hanlığın köklerine ve geleneklerine ne derecede bağlı olduğunu işaretidir. Sikkelerde kullanılan yazı stilleri, metinlerin istif şekli, süsleme ve fiziki özelliklerine bakıldığında ise hangi dönemde hangi devletten etkilendikleri kolaylıkla anlaşılmaktadır. Bahsedilen özellikler ışığında incelenen Kırım sikkeleri ile Osmanlı sikkeleri arasında fark olmadığı gözlemlenmiştir. Rusya'nın, Kırım Hanlığı'nı ilhak ettiğini belirttikten sonra darp edilen sikkelerde Rus sikkeleri ile benzer öğeler görülmeye başlanması da yine bu tezi doğrulamaktadır.

Sikkeler, doğada çabuk kaybolan ve yıpranan materyaller olmamaları ve günlük yaşamda sık kullanılmaları sebebiyle toplumların tarihi hakkında bize uzun yıllar öncesinden bilgi verebilecek nitelikte ana kaynaklardır. Elimizdeki Kırım sikkelerine ait verilerin sınıflandırılması ve fiziki özelliklerinin detaylı olarak araştırılması; disiplinlerarası çalışmalara kaynak olabilecek bilgilerin somut olarak ortaya konulmasını sağlamıştır.

Sikkelerin müzeye intikali hususuna dikkat edildiğinde ise Kırım Hanlığı içerisinde etkin bir nüfuza sahip Don Kazakları'nın göç nedenlerine, göç sonrası yerleştikleri bölgeye taşıdıkları mimari, sosyal, zirai etkiler ile inançları, gelenekleri ve bıraktıkları

miras konusunda detaylı bilgilere ulaşmak mümkün olmaktadır. Çalışmamız kapsamında da Kırım Hanlığı, Hanlık tarafından bastırılan sikkeler ve Osmanlı'ya göç eden Don Kazakları hakkındaki bilgiler açıklayıcı biçimde aktarılmaya çalışılmıştır.

5. Kırım Sikkelerinin Tasnifi

Envanter No	Açıklama	Türü	Ağırlık	Çap	Ön Yüz	Arka Yüz
242	İslami sikke / Kırım Hanlığı/ Kırım Giray Han bin II. Devlet Giray Han	Gümüş	1.25 gr	18 mm	okunamadı	Duribe fi Bahçesaray 1172
243	İslami sikke / Kırım Hanlığı/ IV.Saadet Giray Han bin I. Hacı Selim Giray Han	Gümüş	0.75 gr	18 mm	Saadet Giray Han bin Hacı Selim Giray Han	Duribe fi Bahçesaray
354	İslami sikke / Kırım Hanlığı/ Kırım Giray Han bin II. Devlet Giray Han	Gümüş	1.95 gr	18 mm	Kırım Giray Han bin Giray Devlet Giray Han	Duribe fi Bahçesaray 1172
355	İslami sikke / Kırım Hanlığı/ Kırım Giray Han bin II. Devlet Giray Han	Gümüş	1 gr	18 mm	Kırım Giray Han bin Giray Devlet Giray Han	Duribe fi Bahçesaray 1172
356	İslami sikke / Kırım Hanlığı/ Kırım Giray Han bin II. Devlet Giray Han	Gümüş	0,85 gr	19 mm	Kırım Giray Han bin Giray Devlet Giray Han	Duribe fi Bahçesaray
357	İslami sikke / Kırım Hanlığı/ Kırım Giray Han bin II. Devlet Giray Han	Gümüş	0.9 gr	18 mm	Kırım Giray Han bin Devlet Giray Han	Duribe fi Bahçesaray 1172
358	İslami sikke / Kırım Hanlığı/ IV. Saadet Giray Han bin Hacı Selim Giray Han	Gümüş	1.25 gr	19 mm	Saadet Giray Han bin Hacı Selim Giray Han	Duribe fi Bahçesaray
359	İslami sikke / Kırım Hanlığı/ IV. Saadet Giray Han bin Hacı Selim Giray Han	Gümüş	1.75 gr	17 mm	Saadet Giray Han bin Hacı Selim Giray Han	Duribe fi Bahçesaray 11...
360	İslami sikke / Kırım Hanlığı/ IV. Saadet Giray Han bin Hacı Selim Giray Han	Gümüş	1.75 gr	18 mm	Saadet Giray Han bin Hacı Selim Giray Han	Duribe fi Bahçesaray
361	İslami sikke / Kırım Hanlığı/ IV.Saadet Giray Han bin Hacı Selim Giray Han	Gümüş	1.7 gr	18 mm	Saadet Giray Han bin Hacı Selim Giray Han	Duribe fi Bahçesaray sene
362	İslami sikke / Kırım Hanlığı/ IV. Saadet Giray Han bin Hacı Selim Giray Han	Gümüş	1.9 gr	18 mm	Saadet Giray Han bin Hacı Selim Giray Han	Duribe fi Bahçesaray
363	İslami sikke / Kırım Hanlığı/ IV. Saadet Giray Han bin Hacı Selim Giray Han	Gümüş	1 gr	18 mm	Saadet Giray Han bin Hacı Selim Giray Han	Duribe fi Bahçesaray
364	İslami sikke / Kırım Hanlığı/ Şahin Giray Han bin Ahmet Giray Han	Gümüş	3.08 gr	21 mm	Şahin Giray Han bin Ahmet Giray Han	2 Duribe fi Bahçesaray sene 1191
365	İslami sikke / Kırım Hanlığı/ I. Kaplan Giray Han bin I. Selim Giray Han	Gümüş	1.15 gr	16 mm	Kaplan Giray Han bin Selim Giray Han	Duribe fi Bahçesaray
366	İslami sikke / Kırım Hanlığı/ Kırım han bin II. Devlet Giray Han	Gümüş	1.7 gr	18 mm	Kırım Giray Han bin Devlet Giray Han	Duribe fi Bahçesaray
367	İslami sikke / Kırım Hanlığı/ II. Devlet Giray bin Hacı Selim Giray	Gümüş	1.15 gr	16 mm	Devlet Giray bin Hacı Selim	Duribe fi Bahçesaray sene 1111
368	İslami sikke / Kırım Hanlığı/ II. Devlet Giray Han bin Selim Giray Han	Gümüş	0.9 gr	18 mm	Devlet Giray Han bin Selim Giray Han	Duribe fi Bahçesaray sene 1121
371	İslami sikke / Kırım Hanlığı/ Kırım Giray Han bin II. Devlet Giray Han	Gümüş	0.95 gr	17 mm	Kırım Giray Han bin Devlet Giray Han	Duribe fi Bahçesaray 1172
373	İslami sikke / Kırım Hanlığı/ Kırım Giray Han bin II. Devlet Giray Han	Gümüş	0.9 gr	18 mm	Kırım Giray Han bin Devlet Giray Han	Duribe fi Bahçesaray

378	İslami sikke / Kırım Hanlığı/ II. Devlet Giray Han bin Selim Giray Han	Gümüş	1.45 gr	18 mm	Kırım Giray Han bin Devlet Giray Han	Duribe fi Bahçesaray
379	islami sikke / Kırım Hanlığı/ II. Devlet Giray Han bin Selim Giray Han	Gümüş	1.15 gr	18 mm	Devlet Giray Han bin Selim Giray Han	Duribe fi Bahçesaray 1119
381	İslami sikke / Kırım Hanlığı/ IV. Saadet Giray Han bin Hacı Selim Giray Han	Gümüş	0.9 gr	18 mm	Saadet Giray Han bin Hacı Selim Giray Han	Duribe fi Bahçesaray sene 1129
382	İslami sikke / Kırım Hanlığı/ I. Kaplan Giray Han bin Hacı I. Selim Giray Han	Gümüş	1.7 gr	18 mm	Kaplan Giray Han bin Hacı Selim Giray Han”	Duribe fi Bahçesaray
384	İslami sikke / Kırım Hanlığı/ I. Mengli Giray Han bin Hacı Giray Han	Gümüş	1.45 gr	17 mm	Mengli Giray Han bin Hacı Giray Han	Duribe fi Bahçesaray
385	İslami sikke / Kırım Hanlığı/ I. Selim Giray	Gümüş	1.9 gr	17 mm	Selim Giray Han...	Duribe fi Bahçesaray
386	İslami sikke / Kırım Hanlığı/ Kırım Giray Han bin II. Devlet Giray Han	Gümüş	1.55 gr	17 mm	Kırım Giray bin Devlet Giray Han	Duribe fi Bahçesaray
391	İslami sikke / Kırım Hanlığı/ Kırım Giray Han bin II. Devlet Giray Han	Gümüş	1.7 gr	18 mm	Kırım Giray Han bin Devlet Giray Han	Duribe fi Bahçesaray 1172
392	İslami sikke / Kırım Hanlığı/ Kırım Giray Han bin II. Devlet Giray Han	Gümüş	1.6 gr	18 mm	Kırım Giray Han bin Devlet Giray Han	Duribe fi Bahçesaray
394	İslami sikke / Kırım Hanlığı/ III. Gazi Giray bin Hacı Selim Giray	Gümüş	0.95 gr	18 mm	Gazi Giray Han bin Hacı Selim Han	Duribe fi Bahçesaray
395	İslami sikke / Kırım Hanlığı/ III. Gazi Giray bin Hacı I. Selim Giray	Gümüş	1.8 gr	19 mm	Gazi Giray Han bin Hacı Selim Han”	Duribe fi Bahçesaray 1116
396	İslami sikke / Kırım Hanlığı/ Kırım Giray bin II. Devlet Giray	Gümüş	1.7 gr	20 mm	Kırım Giray Han bin Devlet Giray Han	Duribe fi Bahçesaray
398	İslami sikke / Kırım Hanlığı/ Kırım Giray bin II. Devlet Giray	Gümüş	1.4 gr	16 mm	Kırım Giray Han bin Devlet Giray	Duribe fi Bahçesaray
399	İslami sikke / Kırım Hanlığı/ Kırım Giray bin II. Devlet Giray	Gümüş	1.45 gr	17 mm	Kırım Giray Han bin Devlet Giray Han”	Duribe fi Bahçesaray 1172
400	İslami sikke / Kırım Hanlığı/ Kırım Giray bin II. Devlet Giray	Gümüş	1.6 gr	18 mm	Kırım Giray Han bin Devlet Giray Han	Duribe fi Bahçesaray
401	İslami sikke / Kırım Hanlığı/ Kırım Giray bin II. Devlet Giray	Gümüş	0.95 gr	18 mm	Kırım Giray bin Devlet Giray	Duribe fi Bahçesaray
405	İslami sikke / Kırım Hanlığı/ Kırım Giray bin II. Devlet Giray	Gümüş	0.9 gr	21 mm	Kırım Giray Han bin Devlet Giray Han	Duribe fi Bahçesaray
406	İslami sikke / Kırım Hanlığı/ Kırım Giray bin II. Devlet Giray	Gümüş	1.4 gr	18 mm	Kırım Giray Han bin Devlet Giray Han	Duribe fi Bahçesaray 1172
407	İslami sikke / Kırım Hanlığı/ Kırım Giray bin II. Devlet Giray	Gümüş	0.65 gr	20 mm	Kırım Han bin Devlet Giray Han”	Duribe fi Bahçesaray
408	İslami sikke / Kırım Hanlığı/ Kırım Giray bin II. Devlet Giray	Gümüş	1.25 gr	17 mm	Kırım Han bin Devlet Giray Han	Duribe fi Bahçesaray
410	İslami sikke / Kırım Hanlığı/ Kırım Giray bin II. Devlet Giray	Gümüş	1.75 gr	18 mm	Kırım Giray bin Devlet Giray Han	Duribe fi Bahçesaray 1172
411	İslami sikke / Kırım Hanlığı/ Kırım Giray bin II. Devlet Giray	Gümüş	1.5 gr	19 mm	Kırım Giray Han bin Devlet Giray Han	Duribe fi Bahçesaray 1182
412	İslami sikke / Kırım Hanlığı/ Kırım Giray bin II. Devlet Giray	Gümüş	1.75 gr	19 mm	Kırım Giray Han bin Devlet Giray Han	Duribe fi Bahçesaray 1172

6. Kronolojik Olarak Kırım Hanlarının Listesi

1. I. Hacı Giray Han (1456-1466)
2. I. Mengli Giray Han (1467-1474,1475-1476, 1478-1514)
3. I. Mehmet Giray Han (1514-1523)
4. I. Gazi Giray Han (1523-1524)
5. I. Saadet Giray Han (1524-1532)
6. I. İslam Giray Han (1532)
7. I. Sahib Giray Han (1532-1551)
8. I. Devlet Giray Han (1551-1577)
9. II. Mehmet Giray Han (1577-1584)
10. II. İslam Giray Han (1584-1588)
11. II. Bora Gazi Giray Han (1588-1596,1596-1608)
12. Fetih Giray Han 1596
13. Toktamış Giray Han (1608)
14. I. Selamet Giray Han (1608-1610)
15. Canbek Giray Han (16010-1623,1624,1627-1635)
16. III. Mehmet Giray Han Salis (1610,1623-1627)
17. İnyet Giray Han (1637-1641)
18. Resmi Bahadır Giray Han (1641-1644, 1654-1666)
19. IV. Mehmet Giray han (1641-1644, 1654-1666)
20. III. İslam Giray Han (1644-1654)
21. Adil Giray Han (1666-1671)
22. **I. Selim Giray Han (1671-1678,1684-1691, 1692-1699, 1702-1704)**
23. Murad Giray Han (1678-1683)
24. II. Hacı Giray Han (1682-1684)
25. II. Saadet Giray Han (1691)
26. Safa Giray Han (1691-1692)
27. **II. Devlet Giray Han (1704-1707)**
28. **III. Gazi Giray Han (1704-1707)**
29. **I. Kaplan Giray Han (1707-1708, 1713-1716, 1730-1736)**
30. Kara Devlet Giray Han (1716-1717)
31. **IV. Saadet Giray Han (1717-1724)**
32. **II. Mengli Giray Han (1724-1730, 1737-1740)**
33. II. Feth Giray Han (1736-1737)
34. II. Selamet Giray Han (1740-1743)
35. II. Selim Giray Han (1743-1748)
36. Arslan Giray Han (1748-1756,1767)
37. Halim Giray Han (1756-1758)
38. **Kırım Giray Han (1758-1764, 1768-1769)**
39. III. Selim Giray HN (1764-1767, 1770-1771)
40. Maksud Giray Han (1767-1768, 1771-1772)
41. IV. Devlet Giray Hsn (1769-1770, 1775-1777)
42. II. Kaplan Giray Han (1770)
43. II. Sahib Giray Han 1772-1775
44. **Şahin Giray Han 1777-1782, 1783)**
45. II. Bahadır Giray Han 1782-1783
46. Şehbaz Giray Han (1787-1789)
47. Baht Giray Han (1789-1792)

Not: Çalışma kapsamında sikkeleri incelenen Kırım hanlarının isimleri koyu renk ile belirtilmiştir.

Kaynakça

- Ağat, N. (1976). *Altınordu (Cuçi oğulları) Paraları Kataloğu*. İstanbul, Edebiyat Fakültesi Matbaası.
- Ağat, N. (1966). Kırım Hanları Paralarının Nitelikleri ve Işık Tuttukları Bazı Tarihi Gerçekler. *Emel Dergisi*, 23, İstanbul, 7-12.
- Akçoraklı, O. (1996). *Kırım'da Tatar Tamgaları*, Kırım Dergisi Kültür Yayını, Ankara.
- Alpagu, M. (1990). Kazakların Kırım Hanlığına Karşı Faaliyetlerinin Başlaması. *Emel Dergisi*, İstanbul.
- Artuk, İ. ve Artuk, C. (1974). *İstanbul Arkeoloji Müzeleri Teşhirdeki İslami Sikkeler Kataloğu*. İstanbul.
- Bülbül, İ. (2017). XVIII. Yüzyılın İlk Yarısında Kuban Boyunda Siyaset, Etnik Yapı ve İktisat. *Vakanüvis, Uluslararası Tarih Araştırmaları Dergisi*, 2, Sakarya, 73-114.
- Çelik, R. (2013). Osmanlı Belgelerinde Kırım Göçleri. *Uluslararası İslamla Yenilenme ve Birlik İsmail Bey Gaspıralı Kongresi, Cilt 2*, İstanbul Büyükşehir Belediyesi Kültür ve Sosyal İşler Daire Başkanlığı Yayını, İstanbul, 133-150.
- Çerezçi, O. (2017). *Göktürk Devri Ok Uçları*, Mimarlar Arkeologlar Sanat Tarihi Ortak Platformu E-Dergisi.
- Çiğdem, R. (2007). Kırım Türklerinde Sosyal ve Dinsel Hayat. *Uluslararası Türk Dünyasının İslamiyet'e Katkuları Sempozyumu*, Süleyman Demirel Üniversitesi Yayınları, Isparta, 513-520.
- Damalı, A. (2001). *150 Devlet, 1500 Sultan İslam Sikkeleri*, Nilüfer Vakfı Yayınları, İstanbul.
- Demirtaş, M. (2011). Osmanlıya Gelen Kırım ve Kafkasya Göçmenlerinin Sorunları. *BİLİG: Türk Dünyası Sosyal Bilimler Dergisi*, Ankara, 17-44.
- Eröz, M. (1963). Türkiye'de İslav Muhacirleri ve Kazaklar Etrafında Bazı Kaynaklar. *1962-1963 Ders Yılı Sosyoloji Konferansları*, İstanbul Üniversitesi Neşriyatı, İstanbul, 121-136.
- Fındıkoğlu, Z. F. (1963). Rus Kazakları Etrafında Nazariyeler ve Bir Ek: Türkiye'de Kazaklar. *İstanbul Üniversitesi İktisat Fakültesi Mecmuası*, İstanbul İktisat Dergisi, 151-166.
- Gülensoy, T. (1989). *Orhun'dan Anadolu'ya Türk Tamgaları; Damgalar, İmler, Enler*, İstanbul.
- Hammer, J. (2013). *Kırım Hanlığı Tarihi*, İnsan Yayınları, İstanbul.
- İnalçık, H. (1944). Kırım Hanlığının Osmanlı Tabiliğine Girmesi ve Ahidname Meselesi, *Türk Tarih Kurumu Belleten, Cilt 8, Sayı 30*, Türk Tarih Kurumu Basımevi, Ankara, 185-229.
- İnalçık, H. (1948). Kırım Hanlığının Osmanlı Himayesi Altına Girmesi Meselesi, *III. Türk Tarih Kongresi Ankara 15-20 Kasım 1943*, Türk Tarih Kurumu Yayınları, Ankara, 478-489.
- İnalçık, H. (1966). Kırım Hanlığı. *Emel Dergisi*, 36, Kırım Emel Vakfı, İstanbul.
- Kançal, N. (1997). *Kırım Hanlarının İmar Faaliyetleri ve Mezar Taşları*, Yayınlanmamış Yüksek Lisans Tezi, İstanbul Üniversitesi, Sosyal Bilimler Enstitüsü, İstanbul.
- Kırımlı, H. (1998). *Kırım, Günümüz Dünyasında Müslüman Azınlıklar III. Kutlu Doğum İlmi Toplantısı*, Türkiye Diyanet Vakfı İslam Araştırmaları Merkezi Yayınları, İstanbul.
- Kurat, A.N. (2002). *IV-XVIII. Yüzyıllarda Karadeniz Kuzeyindeki Türk Kavimleri ve Devletleri*, Murat Kitabevi Yayınları, Ankara.
- Ortaylı, İ. (1996). Osmanlı Döneminde Ana Hatlarıyla Kırım Hanlığı, *Tarih Boyunca Balkanlardan Kafkaslara Türk Dünyası Semineri, 29-31 Mayıs 1995*, Edebiyat Fakültesi Basımevi, İstanbul, 71-78.
- Pamuk, Ş. (2005). *Osmanlı- Türkiye İktisadi Tarihi*, İletişim Yayınları, İstanbul.
- Sertkaya, O. F. (2010). Kırım'ın Rusya'ya İlhakına Dair 17 Ekim 1783 Tarihli ve Knez Grigori Potemkin İmzalı Osmanlı Türkçesiyle Yazılmış Ferman, *XV. Türk Tarih Kongresi Ankara 11-15 Eylül 2006 Kongreye Sunulan Bildiriler, Cilt 2*, Orta Asya Kafkasya Tarihi, Türk Tarih Kurumu Basımevi, Ankara, 13-18.
- Teoman, G. (2004). *Beylikler ve Erken Osmanlı Döneminde Anadolu'da Basılan Sikkeler Üzerinde Görülen Süslemeler (1300-1500)*, Yayınlanmamış Yüksek Lisans Tezi, Ege Üniversitesi, Sosyal Bilimler Enstitüsü, İzmir.
- Ürekli, M. (1988). Kırım Hanlarının Mektublarında Kullandıkları Unvanlar, *Tarih Boyunca Paleografya ve Diplomatik Semineri 30 Nisan-2 Mayıs 1986*, Edebiyat Fakültesi Basımevi, İstanbul.

Aktüel



Kültür Varlıkları ve Müzeler Genel Müdürlüğü tarafından Ankara CerModern'de 16 Kasım-19 Aralık 2021 tarihleri arasında Bodrum Sualtı Arkeoloji Müzesi koleksiyonuna kayıtlı eserlerin de yer aldığı "Mavi Miras" adlı sergi gösterime sunulmuştur.

CerModern'deki serginin açılışına Kültür ve Turizm Bakanı Mehmet Nuri Ersoy, Dışişleri Bakan Yardımcısı Yavuz Selim Kıran ve farklı ülkelerin büyükelçileri katıldı.

Bakan Ersoy, burada yaptığı konuşmada, üç kıtanın kesişme noktasında yer alan Anadolu sahil şeridinin tarihte farklı kültürlerin ve deniz ticaret rotalarının buluşma yeri olduğunu hatırlattı.

“Türkiye Batık Envanteri Projesi” kapsamında hazırlanan sergide sualtı kültürel zenginliklerinden bir kesitin yer aldığını belirten Ersoy, “Serginin adı olarak kullanılan Türkiye'nin Mavi Mirası söylemini biz mavi vatanımızda yer alan kültürel varlıklarımızın tümünü tanımlamak için kullanıyoruz.” dedi.

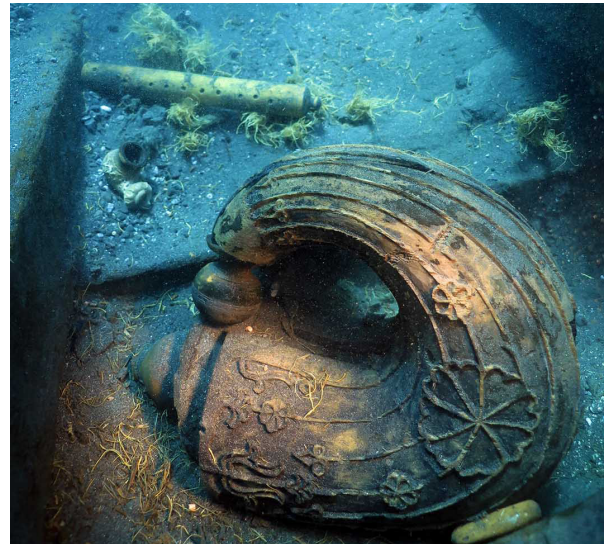
Bakanlık olarak söz konusu kültürel mirasa büyük önem verdiklerini ve gelecek nesillere ulaştırmak için çalıştıklarını aktaran Ersoy, bu alanda “Türkiye Batık Envanteri Projesi” kapsamında yürütülen çalışmaların devam ettiğini anlattı.

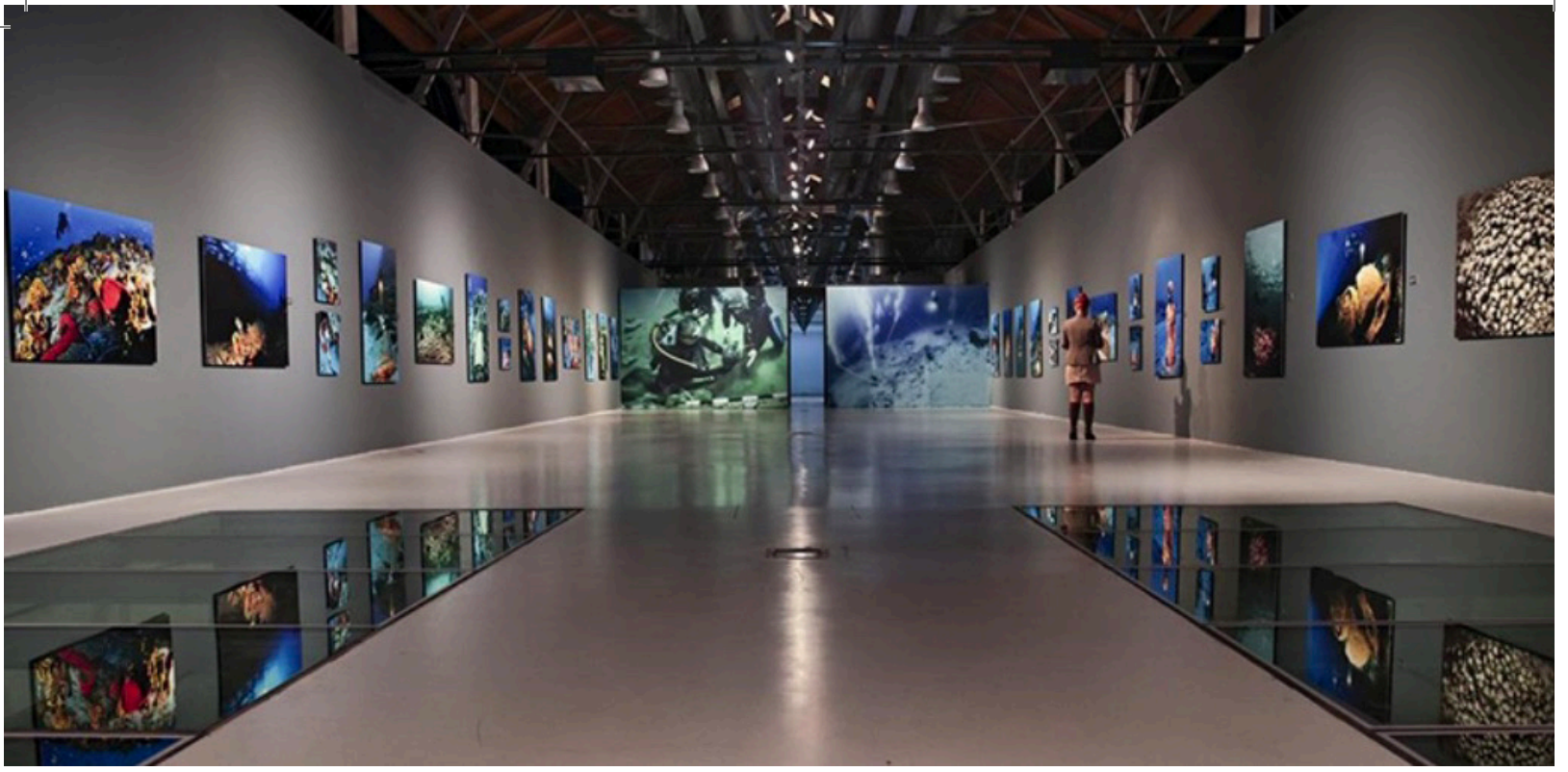
Bakan Ersoy, 15 yıldır kesintisiz süren proje kapsamında toplanan verilerle ilk defa Türkiye su altı kültür mirası coğrafi bilgi sistemi oluşturulduğunu belirterek, projeye ayrıca Osmanlı deniz kazalarına ilişkin arşiv bilgilerinin de içinde yer aldığı Osmanlı Su Altı Coğrafi Bilgi Sistemi'nin geliştirildiğini söyledi.

Ersoy, ayrıca “2021'de Bakanlığımızca verilen izinler çerçevesinde Türkiye kıyılarında 6 su altı kazısı, 4 su altı araştırması gerçekleştirilmiştir. Bu noktada şunun altını özellikle çizmek isterim, su altı projelerimizin artan sayısına paralel olarak özellikle kıyı müze müdürlüklerimizde yer alan personelimize yönelik dalış eğitimleri vermeye başladık. Son üç yılda üç eğitim faaliyeti gerçekleştirilmiş olup 86 personelimizi daha su altında arkeolojik çalışma yürütebilecek seviyeye getirdik.” diye konuştu.

Kazı sürelerini uzatmak için çalışma yapılarak hem daha uzun süre hem de daha fazla noktada kazı gerçekleşmesini sağlayacaklarını aktaran Ersoy, kültürel varlıkları su altında da daha görünür kılmak için yeni yönetim modelleri geliştirdiklerini dile getirdi.

Bakan Ersoy, bu alanda en önemli konunun koruma olduğunu ifade ederek, bulunan batıklardan uygun olanlar üzerinde sualtı kültür rotaları oluşturmayı amaçladıklarını bildirdi.





Batıklardan bazılarının dalış turizmine açılmasının da söz konusu olacağını dile getiren Ersoy, şöyle devam etti: “Rota çalışmalarımız hayata geçtiğinde denizlerimiz hem halkımıza hem de yabancı misafirlerimize adeta tarihin derinliklerine dalış yapacakları benzersiz bir deneyim olarak sunulacaktır. Çanakkale Alan Başkanlığımızın da bir çalışması var. Orada da yakın tarihimizin çok önemli batıkları var, özellikle Çanakkale Savaşı’ndan kalmış olan. Bunlarla ilgili bir rota da hazırlanıyor. Önümüzdeki yaz yoğun rağbet göreceğini düşünüyoruz. Bununla ilgili lansmanımızı da yapacağız. Batıklara bir dalış noktası belirlendi. Büyük savaş gemilerinin batıklarının olduğu yerde Deniz Kuvvetleri tarafından gerekli tarama

çalışmaları da tamamlandı. Çanakkale Başkanlığı olarak önümüzdeki yaz turizme açmak istiyoruz.”

Bakan Ersoy, sergi açılışına katılan ülkelerin büyükelçilerini de gelecek yaz batıklara dalmaya davet etti.

Kültür ve Turizm Bakanlığı himayesinde, Dışişleri Bakanlığı, Dokuz Eylül Üniversitesi Sualtı Kültür Mirası ve Denizcilik Tarihi Uygulama ve Araştırma Merkezinin (SUDEMER) desteğiyle düzenlenen sergi, 17 Kasım-19 Aralık’ta CerModern’de ziyaret sunuldu.

