



Karamanoğlu Mehmetbey Üniversitesi Edebiyat Fakültesi Dergisi (KMÜ EFAD)

Karamanoğlu Mehmetbey University Journal of Literature Faculty

E-ISSN: 2667 – 4424

<https://dergipark.org.tr/tr/pub/efad>



Tür: Araştırma Makalesi
Kabul Tarihi: 22 Mayıs 2021

Gönderim Tarihi: 23 Şubat 2021
Yayımlanma Tarihi: 15 Haziran 2021

Atıf Künyesi: Yalçın, A. (2021). “Silifke’de Sosyo Ekonomik ve Kentsel Gelişme (16. Yüzyıldan 19. Yüzyıla)”. *Karamanoğlu Mehmetbey Üniversitesi Edebiyat Fakültesi Dergisi*, 4 (1), 146-164.

DOI: <https://doi.org/10.47948/efad.885407>

SİLİFKE’DE SOSYO EKONOMİK VE KENTSEL GELİŞME (16. YÜZYILDAN 19. YÜZYILA)

Ayhan YALÇIN*

Öz

Silifke, 12. ve 13. yüzyıllarda yaşanan siyasi kargaşalarla büyük ölçüde kale yerleşimi haline geldi. 16. yüzyılda Osmanlı egemenliğinde İçel sancağı merkezi olmasıyla birlikte kale yanında aşağı ovada da antik şehir harabeleri üzerinde yeniden küçük bir köy boyutunda yerleşim canlandı. Kıbrıs’ın fethedilmesi sürecinde ve özellikle fetih sonrasında Silifke’ye çok miktarda insan gelip gitmeye başladı. Artan nüfus ve insan trafiği ve sancak merkezi haline gelmesi ile Silifke, kasabaya dönüşmeye başladı. 17. yüzyılda aşağı yerleşim büyük sayılabilecek bir Osmanlı kasabasına dönüştürken yaşanan Celâli isyanları ve 18. yüzyılda âyan isyanları sonrasında yeniden güçlülüp köye dönüştü. 19. yüzyılın ilk yarısında nüfusu, ekonomik faaliyetlerinin karakteri bakımından köy niteliğini sürdürdü. Tanzimat reformları ve İmparatorluğun dış dünyayla artan ticari ilişkileri bağlamında sahil yerleşimi ve iç bölgelerle ikincil düzeyde de olsa ulaşım kavşağı olması sayesinde büyük ölçüde değişime uğradı. 1870 ve sonrasında İçel sancağı yeniden yönetim merkezi hâline geldi. 19. yüzyıl sonlarında, çevredeki diğer kasabalara göre kentleşme, kamu yatırımları, ticaret ve ticarileşen tarım gibi alanlarda farklılaştı. Bu bağlamda, Konya-Silifke ve Mersin-Silifke arasında şose yollar, köprüler inşa edildi. Yönetimdeki değişiklik, kentleşen Silifke’de yeni ve büyük kamu binaları, çeşmeler, ibadethaneler yapıldı. Konya’dan başlayarak Silifke’ye nakledilen tarım, hayvancılık ürünleri ağırlıklı ihracat ve yarı mamul, mamul nitelikli ithalat gelişti. Sonuçta, 19. yüzyılın son yıllarında kentli karakterli bir nüfus meydana gelmeye başladı. Kentli yaşamın bir sonucu olarak çok katlı, çok odalı ve kiremit çatılı konak tipi yapılar inşa edildi. Ancak, yine 19. yüzyıl sonlarında Adana-Mersin tren yolunun açılması Silifke’nin büyümesi ve gelişmesini durdurdu. Silifke 20. yüzyıla girerken gerilemeye bile başladı. Bu çalışma ile Osmanlı idaresine geçiş sürecinde Silifke’nin idari, iktisadi, kentsel manalarda hangi nedenlerle ne tür bir değişim süreci yaşadığı belgelenmeye çalışılmıştır. Silifke’nin söz konusu alanlarda yaşadığı değişim süreci, ağırlıklı olarak Osmanlı merkezi ile yerel resmî birimler arasındaki yazışmalardan oluşan belgelerle yerel resmî yayımlar (vilayet salnameleri) ve gezginlerin gözlemlerinden aktarımlarla ortaya konulmak istenmiştir.

Anahtar Kelimeler: Silifke, Kentleşme, Kale Yerleşimi, Kasaba, Ticaret Merkezi.

Socio-Economic and Urban Development in Silifke (16th Century to 19th Century)

Abstract

Silifke was largely a castle settlement with the political turmoil in the 12th and 13th centuries. In the 16th century, when it became the centre of İçel under Ottoman rule, a small village-sized settlement was revived on the ancient city ruins on the lower plain next to the castle. Due to an increased population and volume of traffic that occurred during and after the conquest of Cyprus, Silifke became a more prominent town within the Sanjak of İçel. By the 17th century, Silifke had become a large Ottoman town. However, after the Celali and Ayan rebellions in the 18th century, Silifke once again resumed its status as a

* Emekli Okt., Mersin Üniversitesi, Silifke/Türkiye. E-Posta: ayyalcin33@gmail.com, Orcid: <https://orcid.org/0000-0001-8818-0517>.

village. In the first half of the 19th century, Silifke's population and economic activities maintained the characteristics of village life. The Tanzimat reforms and increasing trade relations of the Ottoman Empire with the outside world, along with the fact Silifke was a coastal settlement and a secondary transportation crossroad with the inner regions, changed the village greatly. In 1870, İçel became the administrative centre of the sanjak. In the late 19th century, it was differentiated from other surrounding towns in areas such as urbanization, public investment, trade, and commercialized agriculture. In this context, highways, roads, and bridges were built between Konya and Silifke and Mersin and Silifke. Changes in administration, new and larger public buildings, fountains, and places of worship were built in the newly urbanized Silifke. Due to the development of trade between Konya and Silifke, mainly in agriculture and import/export goods, the population profile of Silifke also became more urbanized into the 19th century. This in turn led to the building of multi-storey, multi-roomed, tile-roofed, mansion style structures. However, the opening of the Adana-Mersin railway at the end of the 19th century halted Silifke's growth and development and even contributed to its decline into the 20th century. This study aims to better understand the type of change process Silifke went through in administrative, economic and urban terms during the transition to the Ottoman administration through the analysis of documents consisting mainly of correspondence between the Ottoman centre and local official units, local official publications (provincial yearbooks) and the observations of travellers.

Keywords: Silifke, Urbanization, Castle Settlement, Town, Trade Centre.

Giriş

Bir yerleşim merkezinin bilinen tarihi süreç içindeki oluşum, gelişim ve değişimine yön veren birçok etken söz konusudur. Ancak, bu etkenlerin katkısı ve etkisi, her yerleşim için aynı oranlarda ve ölçülerde değildir. Kimi yerleşimlerin “yerleşim yeri” karakteri kazanmasından ve yerleşimin köy, geçiş noktası, ticaret merkezi, askeri garnizon, kent vb. niteliklere bürünmesine kadar birtakım değişim süreci yaşadığı görülebilir. Bazen bir tarımsal çekim merkezi; bazen kutsal dinî bir merkez; bazen de ulaşım güzergâhında vazgeçilmez bir geçiş noktası olmak gibi yapısında barındırdığı özellik veya özellikler bu değişim süreçlerinin baskın nedenleri olabilir.

Bu bağlamda olmak üzere, incelediğimiz günümüzün Silifke yerleşimi, bilinen veya tahmin edilen ortaya çıkış tarihinden bugüne kadar diğer yerleşimlerle çok fazla benzerlikler yanında bir o kadar da farklılıklarla yüklü bir yerleşimsel geçmişe sahiptir. Bu durumu araştırmak için kendimize belirlediğimiz kronolojik başlangıç noktası, geç Orta Çağ ve Yeni Çağ'a geçiş dönemidir. İncelememizin bitiş zamanı ise, 20. yüzyılın başıdır.

Silifke'nin yerleşimsel geçmişine bakarken belirlediğimiz coğrafi sınır ise, Göksu Nehri'nin deniz seviyesine ulaştığı Göksu deltasıdır. Deltanın başlangıç noktası, ırmağın dağların arasındaki dar bir boğazdan düzlüğe ulaştığı günümüzün Bucaklı Mahallesi'nin Eyceli semtidir. Bu alan, daha aşağıda doğuda, günümüz Atayurt/Susanoğlu Mahallesi'nden batı-güneybatıda Taşucu Mahallesi'ne kadar uzanır. Bu oldukça geniş alan içinde asıl yoğunlaşacağımız nokta ise, Silifke kentsel yerleşim alanıdır. Göksu Deltası, Silifke'nin değişim sürecine nüfus aktarımı, limanlar aracılığıyla ticari faaliyetler; yerleşimi besleme alanları olmak gibi katkılara sahiptir. İşte bu nedenlerden dolayı, yerleşimsel geçmişte zaman zaman vurgulanmak dışında inceleme ve ilgi alanımız içinde doğrudan yer almazlar.

Çalışmada üzerine yoğunlaştığımız konu ve sorunlar ise sırayla: 1-Silifke'nin yerleşim kurguları, yani yerleşimin mekânsal merkezleri, merkezi merkez yapan yapı-mekânlar ve bu mekânlardan yararlanma, mekânlarda yaşama tercihleri. 2-Merkeze ulaşımında rol oynayan yol oluşturma noktaları ve merkezi meydana getiren diğer yapılaşma, iletim-ulaşım seçimleri. 3-Her bir farklı zamandaki yerleşim biçimi sırasında burada yaşayanların yaşam biçimleri, ekonomik faaliyet tercihleri. 4- 15. yüzyıldan 1900'lü yıllara kadar geçen yıllar içinde yöre sakinlerinin sürekliliğin ne ölçüde olduğu hususlarıdır.

Bu çalışmada Silifke'nin Osmanlı idaresinde yer aldığı yaklaşık 400 yıl içinde idari, iktisadi, kentsel manalarda yaşadığı değişim süreci belgelenmeye çalışılmıştır. Silifke'nin söz konusu alanlarda yaşadığı değişim süreci, Başkanlık Osmanlı Arşivi (BOA) belgeleri, vilayet salnameleri ve özellikle 19. yüzyıl gezginlerin gözlemlerinden aktarımlarla ortaya konulmak istenmiştir.

1. Orta Çağ’dan Osmanlı’ya Geçişte Silifke’nin Görünümü

Silifke denince, Orta Çağda bir kale yerleşimi akla gelir. 6. yüzyılda Bizans İmparatoru Justinianus (527-565) Dönemi’nde kale tahkim edilmiş, genişletilmiş ve yenilenmiştir. Kalede yer alan kilise, kuzeybatıdaki şapel ve bir askerî mekân Bizans Döneminde inşa edilmiştir. Surlar, burçlar, surlara bitişik depo, ambar, yemekhane, toplantı salonu, koğuş gibi yapılar ise bu dönemde onarılmıştır (Aykaç, 2018: 299). 7.yüzyıl başlarında Silifke civarında Arap-Bizans mücadeleleri olsa da Silifke, Bizans hâkimiyetinde kaldı. Artan Arap baskılarının Kilikya kıyılarına dayanmasıyla birlikte Silifke, Bizans’ın Araplara karşı oluşturduğu savunma zinciri üzerinde yer aldı (Seleucia kleisurası). İmparator Romanos I. Lakapenos Dönemi’nde (920-944) idari olarak thema haline getirildi. Arap saldırılarıyla tehdit edilse de Arapların eline geçmeyen Silifke (Kalesi), III. Rupen zamanında (1175-1187) Ermenilerin eline geçti. Bu dönemde de bir “kale şehir” kimliği içinde, askeri nitelikli bir yaşam alanı olan Silifke çevresine yoğun biçimde göçebe Türkmenler geldi. Selçuklulara direnemeyen Ermeni Kralı II. Leon, Silifke’yi Saint Jean şövalyelerine terk etti (Çelik, 2009: 200). 13. yüzyıldan itibaren Karamanoğulları Dönemi içinde defalarca saldırıya uğrayan Silifke, 1359’dan daha önce Karamanoğlu idaresine geçti (Tekindağ, 1993: 644). Fetihden sonra kalenin merkezinde yer alan kilisenin bulunduğu yerde bir cami inşa edilmiştir. Caminin etrafında ticari birimlerle cadde ve caddeye açılan sokaklarla konutlar, Türk dönemi kale içi şehir dokusuna dönüştürmüş olmalıdır (Aykaç, 2018: 301). Aşağıdaki yerleşimde, Taş Köprü’nün tam karşısındaki Alaeddin Camisinin 1356-90 tarihinden daha önce yapılmış olması gerektiği (Özbek, 1995: 200) ifade edildiğine göre, Osmanlı öncesinde de Silifke merkezinde bir yerleşimin olduğu görülmektedir. Ancak söz konusu aşağı yerleşimin ne ölçüde şehir veya kırsal yerleşim olduğunu söylemek zordur.

Silifke, 15. yüzyıl sonlarında oluşturulan Karaman Eyaleti’ne bağlı İçel Sancağı’nın Mut kazasına bağlı bir nahiye merkezidir. Bizans Dönemi’nde 5. yüzyıl sonu ve 6. yüzyıl başlarından 1482’de kesin bir biçimde Osmanlı idaresine geçinceye, hatta 16. yüzyıl başına kadar aşağıda küçük bir kasaba ve yukarıda bir “kale-yerleşim” karakterinde yaşadı denebilir. Nitekim 1500 yılından itibaren Osmanlı tahrir defterlerine göre Silifke’de hem kale yerleşimi içinde hem antik kent kalıntıları üzerindeki kasaba yerleşiminde insanların yaşadığı görülür. Kale içinde farklı dönemlerde diğer yapılar yanında, kalede yaşayan asker ve sivil halkın ihtiyaçları için ticari yapılar; hamam ve su yapıları (kuyu, sarnıç vb), konutlar ile yapılar arası cadde-sokaklar da oluşturulmuştu (Aykaç, 2018: 246-296).

“Kale içi yerleşim dokusu; mekânlarda kullanılan malzeme-teknik (mekânların çoğunda harç kullanılmadığından kolayca yıkılmış olması yakın dönemde yapıldığına işaret etmektedir), duvar örgüsü ve kazı buluntuları doğrultusunda XVIII. yüzyıl Osmanlı Dönemi’ne tarihlendirilmektedir... Karamanoğlu döneminden başlayarak Türk-İslam şehir dokusu Osmanlı döneminde zamanın şartlarına göre yenilenerek şekil almaya devam etmiş olmalıdır. Silifke kalesinde doğu-batı doğrultuda uzanan kuzey ve güneydeki ana yollar, ortada dinî ve ticari yapılarla bunların gerisindeki sivil yaşam mekânları bölgenin ve Anadolu’nun önemli kale içi yerleşim dokusunu oluşturmaktadır” (Aykaç, 2018: 301).

Çelik’in aktardığına göre 1500 yılında kaledekiler hariç, aşağıda, antik kent kalıntıları üzerinde oluşan kasaba içinde tahminen 86; 1518’de 155; 1555’de 226 ve 1584’te 322 kişi yaşamaktadır. Kalede ise 1500 yılında 64 muhafız ve bir kısım halk yaşamaktadır (Çelik, 1994: 92-94). Aynı yıl kasaba, Tevekkül adıyla tek bir mahalleden oluşur. Mahalle, Antik Roma Köprüsü’nden güneye geçilen noktada başlamaktadır ve Karamanoğlu yapısı olan Alaeddin Camisi (Özbek, 1995: 199) çevresinde toplanan han, zaviye ve çevresindeki dükkânlardan oluşur (Çelik, 1994: 92). Silifke kasabası, 1571 yılında Kıbrıs adasının fethi sonrası Akdeniz’le artan ticari-askerî hareketliliğe bağlı olarak canlanır. Bu bağlamda, 1555’te Silifke kasabasında pazarda sadece 30 dükkân varken 1584’te bu sayı, 50’ye çıkar. Bu yıllar arasında Silifke’de yaşayan reaya nüfusun yanında, yönetici sınıfta yer alan imam, müezzin, vaiz, dizdar (kale komutanı), muallim, muhassıl gibi görevliler vardır (Çelik, 1994: 94). Silifke 16. yüzyıl başında tek bir Cuma camisi

ile haftalık kurulan pazar çevresinde gelişmesini sürdüren bir yerleşim olacak, zamanla İçel sancakbeyinin ikamet ettiği merkez haline dönüşecekti (Yörük, 2015: 49).

16. yüzyılın Silifke’inde temel ekonomik faaliyetler tarım (tahıl, burçak, darı, mercimek, nohut, bağ, çeltik, bürülce, pamuk, susam, keten) ve hayvancılıktır (keçi-koyun yetiştiriciliği, arıcılık). Tarımsal ürünlerin yetiştirildiği noktalara yakın olarak yılda belirli sürede üretim yapan değirmen, yağ sıkma atölyeleri de bulunmaktadır. Ayrıca kasaba merkezinde yarı yerleşik kırsal bölge halkı ihtiyaçlarını karşılamaya yönelik bir pazar kurulmakta olup buradaki faaliyetlerden mesela 1584 yılında pazar bacı ve ihtisap vergisi olarak toplam 3000 akçe alınmaktaydı (Çelik, 1994: 260). Silifke’nin kıyıya yakın yerleşme ve Göksu Vadisi aracılığıyla iç bölgelerle ulaşım ve iletişime uygun bir noktada bulunmasından dolayı, 16. yüzyılda çok büyük ölçekte olmasa da denizaşırı mal sevkiyatı yapılan ve Silifke ekonomisine doğrudan bağlı iki limanı vardır. 1: Göksu Nehri’nin denize döküldüğü nokta olan Suağzı Limanı ve Silifke’ye bir konak mesafedeki, Taşucu’ndan 5 km batıdaki Akliman (bugünkü Liman Kalesi)’dir. Mesela 1555 yılında 14000 akçe olan bu limanların gelirleri Silifke kalesi hisar erenlerine tumar olarak verilmiştir (Çelik, 1994: 339).

“16 ve 17. yüzyıllarda İçel Sancağı’na bağlı limanlardan birisi olan Ak Liman, Silifke (Suağzı) Limanı’na nispeten Kıbrıs’a ulaşımın daha rahat sağlandığı bir konuma sahiptir. Dolayısıyla Kıbrıs’ın fethinden sonra limanın önemi artmış ve korunması amacıyla Akça Kale isimli bir kale ile ticaret gemilerinin getirdiği emtianın depolanacağı kervansaray, mahzen ve dükkân gibi çeşitli yapılar da inşa edilmişti. Bütün bu yatırımlar sayesinde Ak Liman kısa sürede gelişerek Silifke’yi geride bırakmış, 17. yüzyılda ise her türlü ticari ürünün muhafaza edildiği ve kırk elli kadar gemiyi aynı anda barındırabilen bir liman seviyesine ulaşmıştı” (Çelik, 1999: 116-117).

2. 17-18. Yüzyıllarda Silifke Kasabası

16. yüzyıl sonlarından, 17. yüzyıl başlarına, en azından 1615’lere kadar bir bütün olarak İçel sancağı, Celâli ve suhte isyanları ile tam bir karmaşa içindeydi. 1671 yılında Silifke’den geçen Evliya Çelebi’nin Seyahatnamesinde de aynı duruma dikkat çekilerek Silifke kazasının “sancak paşasının tahtı” yani idari anlamda sancağın merkezi olduğu belirtilir (Evliya Çelebi, 2005: 161). Yine aynı kaynağa göre, Silifke Kalesi’nde, 60 toprak damlı evin olduğu yerleşim devam etmektedir¹.

Aşağısı, 16. yüzyılda yerleşilmiş olan antik şehir üzerindeki alanlar, 700 toprak örtülü evin bulunduğu (sayısı belirtilmeyen) mahallelere ve bu mahallelerde cami-mescitlere (Sultan Alaeddin Camisi, Ramazân Ağa Mescidi ve Urup Mahallesi Mescidi ve Bozkır Mescidi) sahiptir. Ayrıca mahkeme binası, Paşa Sarayı, bir hamam, iki han ve 50 dükkân barındıracak mahiyette kasaba hayatının sürdüğü bir yerdir. Köprü başında kubbeli bir ziyaret (türbe) yanında, şehrin viraneliklerinde daha nice ziyaretler ile Antik Çağ’ın izlerini gösteren tahrip olmuş nice bin kemer, han ve imaret eserleri bulunmaktadır (Evliya Çelebi, 2005: 162). 16. yüzyıldan 17. yüzyıl sonlarına kadar geçen sürede görülmektedir ki Silifke merkezinin önemi artmış, mahalleler ve 700 hane göz önüne alındığında nüfusu oldukça kalabalıklaşmıştır.

18. yüzyılın hemen başlarında, 1702’de yapılan tahrirden sonra hazırlanan Mufassal Hâne-i Avârız Defteri’nden hareketle 18. yüzyıl başlarında Ermenek ve Mut’un yanında, Silifke’nin de şehir merkezine sahip olduğu görülür (Köse, 2013: 58). Ensar Köse’nin tahminine göre (Köse, 2013: 63), bu kayıtlarda yer alan 3 mahalledeki 68 haneye dayanarak, Silifke şehir merkezinde 340 kişi yaşamaktadır. Bu durumda, 30 yıl kadar önceki, yani 1671’deki Evliya Çelebi’nin “700 hane” ifadesi ya çok abartılmıştır veya yaşanan Celâli ve eşkıyalık olayları, uzun süreli ve başarısız savaşlar nedeniyle göçler ve ölümleri arttırmıştır. Bu yüzyılda yaşanan asayişsizlik nedeniyle yapılan şikâyetler o denli artmıştır ki 1700-1720 arasında İçel’de şehir merkezleri ve kırsal dâhil toplam 353 şikâyetin 70 tanesi Silifke’den yapılmıştır. Bu şikâyetlerde en

¹ Aykaç’a göre 20. yüzyılın başlarına gelindiğinde kaledeki yerleşim terk edilmiştir (Aykaç, 2019: 301). Gelişen askeri teknolojilerin kalelerde güvenli bir biçimde barınmaya imkan bırakmamasının da katkısıyla, artık kentsel ve idari faaliyetler, aşağıda, şehir içinde inşa edilmeye başlanan bina ve kurumlar üzerinden yürütüldüğünü söylemek mümkündür.

fazla şekavet (haydutluk, eşkıyalık, kötülük) ve tımar-zeamet haksızlıkları (353 şikâyetin 246'sı) yer alır. 18. yüzyıldan 19. yüzyıl başlarına kadar İçel'de sözü geçenler artık devlet görevlileri değil, yerel âyanlardır. Bu durumda da sık sık idari görevliler değiştirilmektedir (Köse, 2013: 75-76). Silifke özelinde ise gerek şehir merkezinde ve gerekse kırsalında 1750'li yıllarda tek otorite ve korkulan güç, Silifke âyanı olan Gölgeli oğulları ailesidir (Köse, 2013: 321-373). Zaman zaman Silifke'nin doğu kırsal bölgeleri ve Karataş Kazası'nda söz sahibi olan Sarı Nebi oğulları da Gölgeli oğullarıyla egemenlik ve çıkar çatışmalarına girmiştir (Köse, 2013: 399-407).

3. 19. Yüzyıl: Bir Kent'in Doğuşu

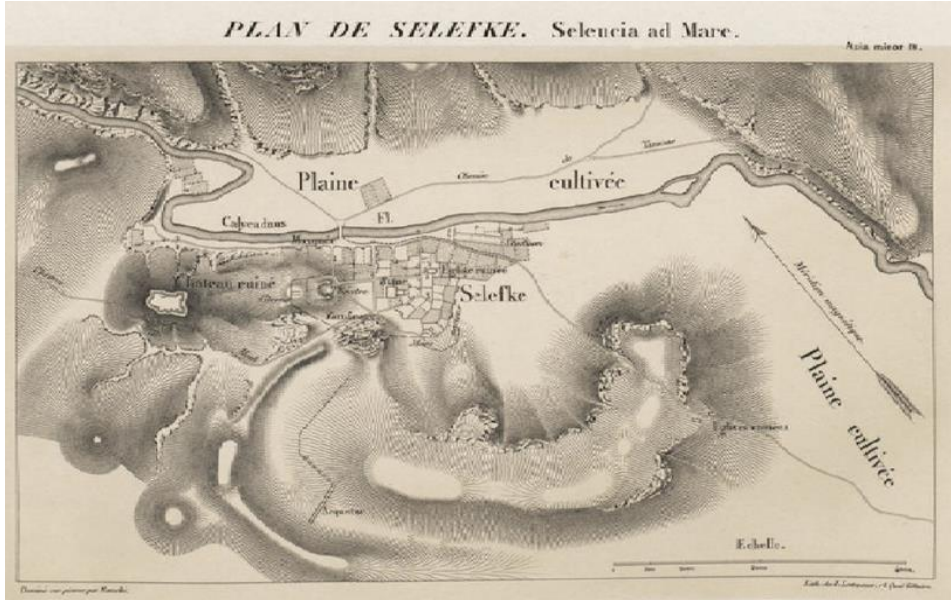
Silifke'nin ticari, askeri, ekonomik, demografik, kısmen ulaşım ve siyasal hatırlanma niteliklerinin son birkaç yüzyılda büyük ölçüde silindiği veya göze görünmez olduğu bir vakiadır. Özellikle Celali isyanları sürecinde, yani 17. yüzyıl başlarından itibaren yerleşim, adli vukuatlar dışında merkezin pek nazarı dikkatini çekmemektedir. 18. yüzyılda ise daha önce detaylı biçimde betimlendiği üzere, yerel âyan-derebeyi vukuatlarıyla salgın hastalıklarda adından çok söz ettirmiştir.

Bu süreçlerin sonucu olarak yerleşim daralarak küçük kasaba, hatta köy boyutuna kadar gerileyecektir. 19. yüzyıl başlarına gelindiğinde, imparatorluğun uluslararası siyasal sisteme, bilimsel-arkeolojik coğrafya araştırmalarına, ticarete ve bunun gereği olarak denizcilik-ulaşım faaliyetlerine, nihai olarak yarı sömürge tarzında katılımı başlar. İlaveten imparatorluk, dünyadaki özellikle askeri-idari gelişmelere uyum sağlama gayretine girecektir. Bu bağlamda olmak üzere girilen askeri-idari reformlarla merkezin gücü ve etkisinin arttığı taşrada, yerel yönetimlerde yeni yapılanmalar oluşturulacaktır. Bu gelişmelerin yerele yansımaları, aynı zaman diliminde küçük boyutlarda da olsa Silifke ve çevresinde görülmeye başlanacaktır.

1800'lü yıllar başladığında, neredeyse 100 yıldır Silifke'de yerel idari kurumlar ve yetkililere büyük sıkıntılar yaşatmış olan Gölgeioğulları, Sarı Nebi oğulları gibi âyan-derebeyi yapılanmalarının siyasal, idari ve askeri gücü tamamen kırılmıştır. Ekonomik güçleri, feodal karakterli olarak kısmen devam etmektedir.

3.1. Yerleşimin Görüntüsü (19. Yüzyılın İlk Yarısı)

Bölgeye Batılıların artan ilgisi doğrultusunda ilk olarak İngiliz Amiral Francis Beaufort deniz kıyısı merkezli bir keşif gezisi düzenlemiştir. Bu gezi kapsamında daha 1811-12'de Silifke kıyılarına gelen Beaufort'un adamları şehri ziyaret eder. Bu ziyaret raporunda "Modern şehir, çamur ve ahşap kulübelere oluşan bir topluluktur ve Ağa'nın evi diğerlerinden biraz daha üstündür" ifadeleri yer almaktadır (Beaufort, 1818: 226). Bu raporda yerleşimin ayrıntılı bir betimlemesi ve planı bulunmaz. Victor Langlois da 1852-1853 Silifke'sinden, Beaufort'un anlatımındaki benzer ifadelerle söz eder. Lanlois'e göre kasabada, modern mimari anlamında bir cami ile hükümet konağı, bir kapalı çarşı ve bir hamam vardır. Diğer yapılar ise çok basitçe yapılmış 30 kadar evden ibarettir (Langlois, 1861: 189). Bu durumda, Tanzimat Dönemi başlarına, hatta 19. yüzyıl ortalarına kadar büyük idari siyasal ticari ekonomik dönüşümlerin başlamadığı; başlasa da henüz taşraya yansımalarının pek fazla görülmediği yargısıyla bakabiliriz. Dolayısıyla da 1838 tarihli Leon de Laborde'un *Voyage dans l'Asie Mineure* adlı eserinde yer alan basit şehir krokisine bakarak 19. yüzyılın bu ilk yıllarının Silifke'sini gözümüzde canlandırabiliriz.



Şekil 1: Silifke Şehir Krokisi 1838 (Leon Laborde, 1838).

Krokiye göre yerleşimin düzenlenmesinde temel-başlangıç noktası, Roma döneminden beri ayakta olan Taşköprü (Yeşilbaş, 2016: 94) olarak alınabilir. Köprü, Silifke merkezini kuzeye (yani iç bölgelere) ve doğuya bağlamaktadır. Eskiçağdan bu yana zaman zaman onarımlar geçirerek de olsa ayakta kalabilmiş ve işlevini yitirmemiştir. Köprü'nün hemen karşısı, ana ibadet yeri olan Alaeddin Camisi merkezli olarak yerleşimin oturmuna yön verir: Köprü'nün sağ yanında 16. yüzyıldan beri Tevekkül Paşa biçiminde adı geçen etkin bir yerel pazar alanı varlığını sürdürür. Kroki dâhilinde adalar diyebileceğimiz alanların kenarlarını gösteren koyu çizgilerle belirtilen sınırlar, büyük ölçüde, günümüzün ara yollarıdır. Bu ara yollar, büyük bir olasılıkla antik kent molozlarının müsaade ettiği antik yolların devamıdır. Camiden sonra, doğuda geniş bir açıklıkla başlayan ve sonra iki ada arasında sınır çizgisi ile devam eden yol, bugünkü Taşhan Sokak olabilir. Günümüzün uydu görüntülerindeki yollarla karşılaştırıldığında, camiden sonra doğuya uzanan ana yol, ikinci adayı da geçtikten sonra kavşak noktası oluşturarak bir kolu bükülmeden direkt olarak doğuya devam ediyor (Bugünkü Çakmak Caddesi). Diğer kolu dik bir açıyla düz bir çizgide güneye dönerek (Bugünkü Menderes Caddesi), doğruca antik mezarlık alanı olan bugünkü Say Mahallesi'nin bulunduğu tepenin eteğine ulaşıp burada ikiye ayrılıyor. Birisi doğu-güneydoğudan Ayatekla ören yerine ulaşan, Orta Çağ'ın başlangıcındaki kutsal yoldur. Diğer ise bugünkü modern mezarlığın kenarından Gülnar tarafına yönelir. Plana göre 19. yüzyıl başlarında bu cadde, tıpkı günümüzdeki gibi, İnönü Caddesi başlangıcından batıya yönelerek antik su sarnıcı (Tekir Ambarı) civarına ulaşırken bir yandan da bu yamaçlardaki antik yapı kalıntılarının arasına ulaşıyor. İnönü Caddesi ile kesiştiği noktada, bir kolu doğuya dönen yol, günümüzdeki gibi bükülmeden Cumhuriyet İlkokulunun güneyinden geçerek antik tapınağın avlusuna ulaşıyor.

1838 yılındaki mahallelerin ve evlerin durumuna baktığımızda ise Langlois'in '30 kadar ev bulunduğu' ifadesini destekleyecek biçimde bize en net görüntüyü yine Leon Laborde'un eserindeki (Voyage dans l'Asie Mineure Paris: 1838) stadyumu gösteren çizimi verir. Çizime göre, kalenin doğu eteğinde, antik tiyatro civarında daha az miktarda ev ve Dikilitaş Tapınağı çevresinde de birkaç ev görülebilmektedir. Günümüzde Mukaddem adıyla anılan mahalleye konuşlandırabileceğimiz evler Laborde'un malum eserinde, "kalenin etekleri altında, sakinlerinin inşa ettikleri küçük bir alan, birkaç ev ve bir cami var. Köprü'nün hemen yanında hamamlar ve bazı Rumların Karaman'dan getirdikleri veya Kıbrıs adasından yaz aylarında aldıkları malları satmak için geldikleri küçük bir çarşı da var. Bu binaların çevresinde, kalenin tepesinden çıkan bir yolun sonunda bir araya toplanmış birkaç ev görüyoruz... Modern köyü, çitlerle ve bahçelerle ovaya dağılmış diğer izole evlere bağlanan birkaç grup ev oluşturur" (Laborde, 1838: 129) biçiminde tanımlanır.

3.2. 19. Yüzyılın İlk Yarısında Silifke’de Sosyo Ekonomik Durum

19. yüzyıl Silifke’sinin bu sayılı hane miktarına paralel olarak, H. 1247-M.1831 yılı nüfus miktarına baktığımızda, nüfus defterinde, “nefs-i kasaba” yani kasaba merkezi içinde 204 erkek kişinin kayıtlı olduğu görülmektedir (BOA. NFS.d. 3645). Yaklaşık bu sayı kadar da kadın olduğunu düşünürsek, 1831 yılında Silifke kasabası merkezinde 400 kişinin yaşamakta olduğunu söyleyebiliriz.

1844-45 yıllarına geldiğimizde ise Silifke merkez nüfusunu temettuat defterinden çıkarabiliriz. Konya’ya bağlı İçel Sancağı’nın bir kazası olan Silifke merkezinde (15 hanelik Kıpti İslam ahalinin bulunduğu antik mezarlık alanında –bugünkü Say Mahallesi- yaşayanları da eklersek) 99 hane bulunmaktadır (BOA. ML. VRD. TMT. no: 10569). Yani Silifke’de, yaklaşık 500 kişi yaşamaktadır. Bu durumda Silifke, her ne kadar "kaza merkezi" statüsünde görünse de yerleşim büyüklüğü ve tipi açısından tek mahalleli bir "köy"dür. Çünkü şehir içinin yönetiminde, tek bir muhtar yer alır (Yalçın, 2004a: 19). Ancak, kapitalizm öncesi ortaçağ tipi kentli faaliyetleri olan zanaatların mesleki, teknolojik ve idari örgütlenmelerinin olmadığı ve ticaretin gelişmediği için büyük bir “merkezi köy”dür (Yalçın, 2004b: 8) demek de yanlış olmaz. Merkezi olma karakteri, kış aylarında aşiretlerin ve çevre köylerin iâşe ve diğer bazı ihtiyaçlarını karşıladığı küçük bölgesel pazar olmasından kaynaklanmaktadır. Tüm kazanın yönetiminden sorumlu bir kaza müdürü ve kaza meclisi bulunan kaza merkezi olsa da sadece tarımsal işlerle uğraşan sakinlerin yaşadığı bir yerdir.

10569 numaralı temettuat defterindeki vergi mükellefleri kaydına göre ahali, neredeyse tamamen çiftçidir ve genellikle buğday, arpa, susam, pamuk, pirinç, tütün ve zeytin üretimi ile bağcılık yapmaktadır. Hayvancılık kapsamında kaza içinde ve genelinde at, eşek, deve, koyun, keçi yetiştiriciliği görülürken kasabaya bitişik (o zamanlar köy olan) Bucaklı’da “amelelik”, Kıpti İslam ahalide ise “sailik/dilencilik” temel ekonomik uğraştır. Yerleşimin özellikle ekonomik ve idari hayatının kalbinin attığı yerin, Taşköprü ve karşısındaki cami civarı olduğu söylenebilir. Ayrıca adı geçen temettuat defterinde yeri tam belirtilmese de 44 odalı bir han, 19 dükkân ve ikisi âtıl durumda 3 değirmen kaydı yer almaktadır. Bugünkü Taşhan’ın doğusunda yer alan ve Karamanoğlu yapısı olduğunu iddia edenler varsa da aslında antik dönemden sağlam biçimde bugüne gelebilen diğer bir yapı vardır. Yakın geçmişe kadar kömür deposu-ambar olarak kullanılan yapıya da Taşhan diyenler vardır². Bu yapı da 19. yüzyıl başlarında buradaki han yapılanmalarının -belki depo belki ahır olan- bir parçasıydı.

Tanzimat rejiminin bir ürünü olarak 1845’te oluşturulan Konya İmar Meclisi’nin 21 Kasım 1845’te hazırladığı İçel Sancağının kalkındırılmasına ilişkin önerilerde bulunduğu bir raporu vardır (BOA. A. MKT. 30 / 76). Tamamı tarafımızca da edinilip okunmuş olan bu rapor, Erdoğan Keleş tarafından bir araştırma konusu haline getirilmiştir. Keleş’in aktardığı bu raporda dile getirilen öneriler şu şekilde sıralanabilir:

Tarımsal İmar ve Kalkınma Önerileri: Rapora göre Silifke, deniz kenarında ve sahip olduğu iskelesi vasıtasıyla dış dünyaya açık bir konuma sahipti ve tarımsal arazi miktarı en fazla olan kazaydı. Tarıma uygun sulanabilir arazinin miktarı ise yaklaşık 500-600 dönümdü. Göksu nehri sularının Silifke önlerinde birleşmesi nedeniyle yapılacak yeni bend ve harklarla sulanabilir arazi miktarının 1500 dönüme çıkarılması mümkündü (Keleş, 2018: 489). Silifke’de yerel kalkınma için gerekli imar faaliyeti olarak da dışarıdan usta ve amele getirilmeksizin 100 bin kuruş masrafla köprü’nün hemen aşağısında bulunan ve bazı kısımları henüz ayakta olan, tarım arazilerinin sulanmasında kullanılan, yıkılmış ve harap duruma gelen 8-10 kapılı bend ve harkların (ark) tamiri önerilmektedir. Böylece ahalinin kasabadan göç etmesi ve nüfusun azalması sorunu ortadan kalkacaktır. Büyük bir kısmı mülk arazi statüsünde olan ancak yarısı sulanabilen arazinin geriye kalan kısmı su ve nüfus yetersizliğinden dolayı boş durumdaydı. İmar Meclisi’ne göre bu bend ve arkların tamir edilmesi ve dışarıdan kasabaya 600-700 hane getirilmesi ve iskân edilmesi halinde bölgenin tarımsal üretimi ve geliri had safhaya ulaşabilirdi. Gereken 100 bin kuruş için sulanabilir hale gelecek devlet arazisinin dönümü tapu karşılığında ve 15’er kuruşa kiraya verilebilir ve yapılacak masrafın bir kısmı bu yolla karşılanabilirdi. Ayrıca devlet ve özel mülk arazi sahipleriyle yapılacak anlaşma karşılığında sulama ücreti olarak dönüm başına 40 para ücret alınması halinde de sulanabilir 1500 dönüm araziden senelik 6.000 kuruş daha gelir elde edilebilecekti (Keleş, 2018: 503). Ertesi yıl, yani 1846’da

² Yapı, günümüzde restore edilerek bar-eğlence mekânına dönüştürülmüştür.

Konya Vilayet Meclisinin talebi üzerine hazırlanan diğer bir raporda da Göksu'dan Silifke içindeki arazilere su getirecek hark ve bendin tamiri için 150 bin kuruş harcanması gerektiği belirtilir. Böylece ziraatin gelişerek susam, çeltik, pamuk, kök boya, buğday, arpa, bahçe ürünleri üretiminin artacağı, bu sayede devlete daha fazla gelir sağlanacağı tekrar edilir (BOA. A. □ MKT. 57. 89).

Ticari İmar ve Kalkınma Önerileri: İçel Sancağı Silifke kazasının iskeleye sahip olması nedeniyle ticari faaliyetleri epeyce gelişmişti. Daha çok Karaman ve Kayseri'den gelen çerçilerle birlikte 30 civarında esnaf grubu oluşmuş ve 10-12 civarında mağaza inşa edilmişti. Silifke halkının ürettiği susam, pamuk ile dağlardan toplanan palamut, at, kısrak, deve gibi hayvanları iskele üzerinden satıyorlardı (Keleş, 2018: 497). İmar Meclisi'nin araştırmasına göre Konya-Karaman ticari ve tarımsal ürünlerinin iskeleye taşınabilmesi için döşeme taşları bozulan yolların onarımı gerekmektedir. Bunun için dışarıdan amele ve taş getirilmesine gerek yoktur. 400-500 kise (200 - 250 bin kuruş) paranın bulunması yeterlidir. Yolun tamir edilmesi halinde kıyı ile iç kesimler arasında ticaretin canlanacağı ve bölgenin yeniden mamur hale geleceği görüşü belirtilir (Keleş, 2018, 502). İmar Meclisi raporunda, İçil genelinde ve Silifke'de ekonomik hayatın canlanması için özellikle tarımsal ürünler ve kerestenin ihraç edileceği Gilindire veya Silifke iskelesine (sonradan Taşucu adını alacaktır) karantina hanesi kurularak bir memur tayini de önerilmektedir (Keleş, 2018: 504).

Raporda eğitim durumuna ilişkin Silifke kazasının (merkez ve kırsal ayrımı yapılmadan) tamamında 3 mektep olduğu, 1200 kuruş masrafla daha 8 mektep inşası gerektiği ve 6 aylığına 1650 kuruş maaş ödenerek eğitim verecek 11 hocaya daha ihtiyaç olduğu vurgulanır (Keleş, 2018: 500).

Bu raporda yapılan önerilerin ne kadarının kısa vadede gerçekleştirildiğini bilemiyoruz. Ancak 25 Aralık 1848 tarihli, Meclisi Vâlâ'dan İçel Muhassılıyla Maliye ve Ticaret Nezaretlerine yazılan bir şukkada Taş Köprü'nün harap olan orta gözünün, bu gözden akan suyun kesilerek tamir masrafı için gereken 90800 kuruşun, gerekli elemanların temini ve işin keşfi, haritası konularının maliye nezaretine ve İçel sancağı muhassılına aktarıldığı, işin hazinece gereğinin yapılması bildirilmektedir (BOA. A. □ MKT.MVL.17.98). Ayrıca 1907 yılında en azından sulama bendinin tamir ve inşası için kaynak ayrılması ve inşaya başlanması hususunda çalışmalar yapıldığını görmekteyiz (BOA. İ.TNF.16.28.1/ 2).

3.3. 19. Yüzyılın 2. Yarısında Silifke

19. yüzyılın ikinci yarısı ve özellikle son çeyreği, Tanzimat reformlarının bir taşra olan İçel sancağı ve dolayısıyla Silifke'de de hayata geçmesinde dönüm noktası olmuştur. Gerek sancak genelinde ve gerekse Silifke özelinde başlıca idari, siyasi, ticari, tarımsal, endüstriyel, bayındırlık alanlarında hatırı sayılır seviyede değişim, dönüşüm ve yatırımlar görülmektedir. Bu bölümde, hem yaşanan değişim ve dönüşümler; hem de bunların Silifke kasabasında yarattığı yeni durum ve yansımaları ele alınacaktır.

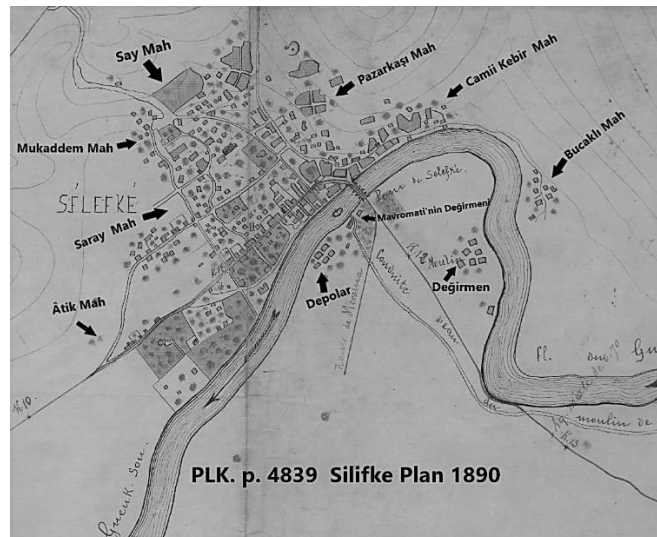
İdari Değişmeler: Tanzimat döneminden itibaren taşrada önemli idari değişimler olmuştur. Bu değişimlerin, Hem merkezin taşradaki güç ve nüfuzunu arttırmak ve hem de taşra yönetimlerini daha dinamik, kendi kendine katkısı olan Batı tarzında birimler hâline getirmek gibi amaçlar güttüğü söylenebilir. Bu bağlamda 1831 yılı kayıtlarına göre Adana'ya bağlı (Gazel, 2016: 1217) olan İçel Sancağı, 1836'da Müşirliklerin kurulmasıyla Konya müşirliğine bağlanmıştır. 1842'de eyalet sistemine dönülmesiyle tekrar Karaman eyaletine bağlanmıştır (Keleş, 2018: 487, dipnot: 471). H. 1268 – M.1851/1852 yılı Osmanlı Devlet salnamesine göre ise İçel, Adana'ya bağlıdır (Akandere, 1987: 18). 1853 yılında, sonradan Konya vilayetine dönüşecek olan Karaman'a bağlanan İçel, 1869'da Adana vilayetine bağlanmıştır. 1827'de İçel sancak merkezi Ermenek yapılmışken 1869'da sancağın Adana'ya bağlanması ile sancak merkezi de vilayet merkezine yakınlığı sebebiyle Silifke'ye alınmıştır (Gazel, 2016: 1217-1218). Bu karardan sonra, Ermeneklilerle Silifkeliler arasında, sancak merkezinin kendi kazalarına alınması konusunda, çeşitli gerekçeler ileri sürülerek, resmi yazışmalara yansıyan uzun bir bürokratik mücadele olduğu görülür³. 1872 yılından itibaren 1902 yılına kadar yayınlanan bütün Adana Vilayet Salnamelerinde sancak merkezi olarak Silifke kazası gösterilmiştir (Yalçın, 2004a: 10).

³ Bu mücadelelerin ayrıntılı dökümü için bakınız: Köse, Ensar-Atlay, Doğan, 2005: 243-245 ve Gazel, 2016: 1218-1251.

Sancak merkezi olan kazada, 1864 Vilayet Nizamnamesi sonrasında, merkezi devlet kurumlarının yerel birimleri de oluşturulmaya başlanmıştır. Bu bağlamda sancak bütünüünün yönetiminden sorumlu olan mutasarrıfın yanında 1870'ten itibaren sancak (liva) idare meclisi Silifke'de yer almaya başlarken, 1872'de sancak idare meclisi, mutasarrıf başkanlığında naip, muhasebeci, tahrirat müdürü, evkaf muhasebecisi ile 5 Müslüman ve 1 gayrimüslim seçilmiş temsilcilerinden oluşmaktadır (Adana Vilayet Salnamesi-AVS, H 1289-M. 1872: 99). En geç 1872'de *Adliye Meclisi*, *Gümrük İdaresi*; sancak resmi yazışmalarını yapan *Tahrirat Kalemi*; sancak gelir-gider, bütçe-harcama işlerinden sorumlu *Muhasebe Kalemi*; kişisel mülk, dirlik, vakıf arazi kayıtlarından ve tapulama işlerinden sorumlu *Defteri Hakani Kalemi*; Müslümanların vakıflarının denetiminden sorumlu *Evkaf Kalemi*; adlarıyla devlet daireleri faaliyetlerine başlamıştır (AVS, H. 1289-M. 1872: 99-101). Yerel hizmet veren kuruluş anlamında Silifke'de ilk *belediye dairesi* ve belediye meclisi de 1871 Vilayet Nizamnamesi doğrultusunda 1872 tarihinde görülmektedir (AVS, H. 1289-M.1872: 101). 1890 yılından itibaren teşkilat yapısında değişiklikler olan Silifke Belediye idaresi, bugünkü anlamda belediye örgütüne dönüşmüştür. Diğer sancak idari birimlerinden, asayişten sorumlu olan *Zaptiye Teşkilatı* 1876'da (AVS, H 1293-M. 1876); müstakil bir birim olarak *Polis Dairesi* 1902'de (AVS, H 1320-1902: 208); *Telgrafhane* ve *Karantina İdareleri* 1870'te (AVS, H. 1287-M. 1870: 80-81); *Telgraf ve Posta İdaresi* adıyla 1894'te (AVS, H. 1312-M. 1894: 188); ve liman reisliğiyle karantina idaresi birleştirilmiş olarak 1890'da (AVS, 1308-M. 1890, 118) görülür. Muhasebe biriminden bağımsız olarak *Vergi Dairesi*, *Nüfus İdaresi* ve 1880 tarihli Adalet Teşkilatı Kanunu doğrultusunda düzenlenen *Adliye Kalemi* 1890'da (AVS, H. 1308-M.1890: 115-116), *Orman İdaresi* 1879'da (AVS, H. 1296-M.1879: 176) mevcuttur. Kentte ilk Ticaret Meclisi ise 1872'de *Mahkeme-i Ticaret* adıyla yer alırken (AVS, H. 1289-M.1872: 48) bu yapının *Ziraat ve Ticaret Odası*'na dönüşmüş hali 1898'de görülmektedir (AVS, H 1316-M.1898: 206). 1902'de Nafia (*Bayındırlık*) *Komisyonu* (AVS, 1320-M.1902, 205), 1872'de *Menafî Sandığı Komisyonu* (AVS, H. 1289-M.1872: 141) ve 1890'da bu sandığın dönüşmüş haliyle *Ziraat Bankası* (AVS, H. 1308-M.1890: 117), 1890'da görülen *Reji İdaresi* ve *Duyun u Umumiye* (AVS, H. 1308-1890: 118) idareleri oluşturulan diğer kurumlardır.

Mahalle ve Nüfusta Değişmeler: 19. yüzyılın ikinci yarısından itibaren şehir merkezi alanı ve nüfusu büyüyen Silifke, 1876 kayıtlarında artık 2 mahalle olarak yer alır (Yalçın, 2004a: 12). 1879 yılına gelindiğinde ise mahalle sayısı 5'e çıkar (AVS, H 1296-M.1879: 182). Şehirdeki gelişme ve büyüme, 20. yüzyıl başına gelindiğinde devam etmiş ve şehir içi mahalle sayısı 8'e çıkmıştır (AVS, H 1320-M.1902: 201). Bunların 7 tanesinin bugün de aynı adla anılan *Saray*, *Mukaddem*, *Cami-i Kebir*, *Pazarkaşı*, *Atik*, *Bucaklı*, *Say* Mahalleleri olduğu söylenebilir. Çünkü eski yayın ve belgelerde bu yer adları münferiden geçmektedir (Yalçın, 2004a: 12-13).

Aşağıda yer alan ve 1890 yılında Taşucu-Silifke-Tarsus yolu planı çerçevesinde çizilen Silifke şehir krokisi ile 1838 yılında Leon Laborde'un çizdiği krokiyi karşılaştırdığımızda 50 yıl içinde şehirde yaşanan değişimi görebiliyoruz.



Şekil 2: 1890 Yılında Yapılmış Silifke Şehir Krokisi (BOA.PLK.p.. 4839).

Öncelikle belirtmek gerekir ki şehrin ana caddeleri, Antik Dönemden beri varlığını aynen sürdürmektedir. Ancak, 1838 planında sadece pafta-parsel sınırı olarak gösterilen çizgiler artık belirgin yollara dönüşmüştür. Bu yollar, ana caddelerle birleşerek hem kent içi yerleşim dokusunun birbiriyle bağlantısını güçlendirmiş, hem de kısmen caddelerin daha uzun bir hâl almasını sağlamıştır.

Diğer önemli bir değişim, yol kenarlarında oluşan bina-yapı türü yerleşim unsurlarının çoğalıp belirli alanlarda kümelenmesidir. Mesela, düz bir çizgi ile gösterilen Silifke-Taşucu yolunun şehir içinde kalan bölümünün iki yakası da bu yapılarla 1838 krokisine göre daha belirgin biçimde donanmıştır. Burası ve bu yola paralel daha üstteki, günümüzün dikilitaş, Reşadiye Camii hattını izleyen yol üzerindeki yapıların bulunduğu alan, günümüzde de gösterişli Osmanlı konaklarının kısmen ayakta durduğu Saray Mahallesi'dir.

Taş Köprü'nün sağına, yani doğuya baktığımızda da köprü ile günümüzde Asar Kaya olarak anılan kayalık çıkıntı arasındaki binalaşma-yapılaşma görülebilir. Burası da Cami-i Kebir ve Ermeni Mahallesi'nin temelini teşkil eder. Kroki üzerinde "Selefke" yazısının yer aldığı kısmın hemen sağında, ayrı ayrı serpiştirilmiş biçimde görülen yapılardan oluşan alan, Mukaddem Mahallesi'ni oluştururken, yine o bölümün daha sağındaki antik mezarlık alanında da serpiştirilmiş yapılar görülmektedir. Burası da günümüzün Say Mahallesi'nin çekirdeğini oluşturmuştur. Yoğun yapılı bu yerlere göre daha seyrek ve az yapıya sahip alan, krokinin en üst orta kesiminde, kale tepesi eteğinde yer alır. Burada da günümüzün Pazarkaşı Mahallesi'nin ilk halini görebiliyoruz. Krokinin en sağ kısmında, ırmağın hemen üstünde kümelenmiş az miktardaki yapılar, Bucaklı mahallesinin o yıllardaki görünümünü ortaya koymaktadır.

Son olarak, 1838 krokisinde yer almayan bir husus da ırmağın karşı yakasında, yani bugünkü Atatürk Caddesi civarındaki seyrek yapılardır. Eski Silifke fotoğraflarına göre bu yapılar, meskenden ziyade dolap, değirmen, depo gibi işlevler gören yapılardır. Krokinin en sol alt kısmında daha da seyrek ve yeşillik araziye yerleştirilmiş ve şehirle doğrudan bitişik olmayan yapılar ise günümüzün diğer adı Eskiköy olan Atik Mahallesi'nin o zamanki durumunu yansıtmaktadır.



Şekil 3: 20. Yüzyıl Başında Silifke (Rifat Karaduman Arşivi)

Mahalle sayısındaki artışın dayanağı olan nüfus artışında ise, hem göçebe aşiretlerin yakın mahallere iskânı hem de kaybedilen topraklardan gelen muhacirlerin pay sahibi olduğu söylenebilir. Ayrıca, İngiltere ile imzalanan 1838 serbest ticaret anlaşması sonrasında Silifke gibi Osmanlı kıyı ve ticaret noktalarına Avrupa ülkelerinden ve Ege adalarından tüccar nüfus akışı başlamıştır (Yalçın, 2004a: 55).

Artan dış ticaret ilişkileri ve pazar amaçlı üretimi teşvik ettiği için tarımda kapitalistleşmenin başladığı Akdeniz kıyı ovalarına doğru bir tarımsal iş gücü göçü de başlamıştır ⁴.

Tüm bu gelişmeler ışığında, 30 yıl sonrasına yani 1876 yılına gelindiğinde Silifke kasaba merkezi nüfusu 99 haneden (yaklaşık 500 kişi) 200 hane (1000 kişi)'ye çıkmıştır (AVS, H 1293-M.1876: 120). 1879 yılında ise kasaba merkezinde 400 hanenin (2000 kişi) varlığından söz edilmektedir (AVS, H 1296-M. 1879: 182). 3 yıl içinde yaşanan bu %100'lük nüfus artışı oldukça kuşkuyla görünmektedir. 20. yüzyıl başına ait kaynaklar ve özellikle salnamelerde Silifke genel nüfusu yer alırken kasaba merkez nüfus miktarı ayrıca belirtilmemiştir. Ancak, gerek bu kaynaklardaki atıflardan ve gerekse yerel ahalinin yaşlılarından edinilen bilgiler, 19. yüzyılın ilk yarısında (1844-45) tamamen Müslüman-Türk ve Kıpti İslam ahalden oluşan merkez nüfusuna gayrimüslim nüfus katıldığını göstermektedir. Yukarıda değinildiği üzere, Ege adalarından ve ayrıca Kayseri-Karaman gibi merkezlerden gelen Rum-Ortodoks tüccar ve Ermeni zanaatkâr ağırlıklı nüfus söz konusudur. Bu nüfusun, Rum kesimi kentleşen Silifke'de daha ziyade Saray, Atik Mahallelerinde yoğunlaşırken Ermeni ahali daha çok Cami-i Kebir Mahallesi'nin batı uçları ile Bucaklı Mahallesi'nin doğu kesimi arasında yoğunlaşmıştır (Yalçın, 2004a: 58).

Kentsel Yapılaşma ve Bayındırlık Hizmetleri: 19. yüzyılın ikinci yarısında Silifke'de sebeplerini daha önce tartıştığımız değişimlerden biri de konutlar, askeri binalar, kamu binaları olmak üzere mimari alanda meydana gelmiştir. 1856 Islahat Fermanı sonrası, özellikle 1860'ların sonlarından itibaren bu alanda yaşanan hızlı değişim ve dönüşüm dikkat çekicidir.

Konut mimarisinde, 19. yüzyıl ortalarında hâlâ basık, yığma duvarlı, toprak damlı, küçük ve az pencereci geleneksel Osmanlı-Türk ev tipleri mevcuttur. Ama aynı yüzyılın sonlarında varlıklı kesimlerde, iki –hatta bodrumuyla birlikte- üç katlı, çok odalı, içi ve dışı da gösterişli, Marsilya tipi kiremit çatılı, daha çok pencereci evler yaygınlaşmıştır (Yalçın, 2004a: 61). Silifke kent merkezinde bugüne kadar ayakta kalabilen söz konusu evlerin bazılarının avlu kapılarında hicri takvimle yazılmış tarihler yer almaktadır. Bu tarihlerin neredeyse tamamı, miladi takvimde 19. yüzyılın son çeyreğine karşılık gelmektedir.



Şekil 4: Panayot Efendi'nin Evinin Avlu Kapısı.

⁴ Genel anlamda nüfus artışını hazırlayan faktörler için Güran, 1988 ve Pamuk, 1994'e bakılabilir.

19. yüzyılın ikinci yarısında Silifke'nin kalkınması ve bayındırlaşması çabalarında önemli kamu yatırımları ve yapılaşma faaliyetleri de söz konusudur. Bunları, şöyle sıralayabiliriz: Silifke'nin İç Anadolu - Doğu Akdeniz Bölgeleri arası ekonomik işlevini geliştirebilmek için Karaman-Silifke arasında yol yapılmasına karar verilir. Yapılacak yolun güzergâhını belirlemek amacıyla o sırada İçel sancağının bağlı olduğu Konya vilayetince 1868 yılında bölgeye gönderilen elemanlar bir rapor hazırlar. Bu rapora göre, Karaman-Mağara üzerinden Silifke'nin Ak Liman'ına (bugün Liman Kalesi olarak bilinir) şose yol yapılırsa, Karaman-Silifke limanı arası yol 30 km kadar kısalacaktır. Ayrıca kuzeye, Toroslara giden Keşli, Bolacalı gibi büyük yörük gruplarının gidiş-gelişi kolaylaşacak, hem de İç Anadolu'nun malını kıyıya nakledecek tüccarlar için büyük imkânlar sağlanacaktır. Ancak bu yolun yapılmasının yanında, yol üzerinde çeşitli han vb konaklama yerleri de inşa etmek gerektiği tavsiye edilmektedir (Balcı, 2004: 115). 1869'dan sonra Silifke'nin bağlı olduğu Adana vilayeti ve İçel sancak yönetimince, merkezi idarenin de desteğiyle şose yollar ve köprüler inşa edilmeye başlanmıştır. Daha 9 Nisan 1874 tarihli bir Şurayı Devlet yazısında, Silifke-Taşucu arası yolun Silifke'nin doğu tarafından çıkarak başladığı, 2000 metresinin tesviye olup 500 metresinin gelecek yıla bırakıldığı belirtilir. Mut üzerinden Karaman'a gidecek yolun mühendis Rober tarafından keşfinin yapıldığı, Adana Umumi Vilayet Meclisi'nin mazbatasında bu yolun Mağara (=Kırobası) üzerinden doğrudan Karaman'a yapılmasının daha menfaate uygun olduğuna işaret edildiği belirtilir. Ancak Konya vilayetinin, Mut güzergâhının Konya'ya ait kısmının rapor ve haritasının Şurayı Devlet'te tasdik edildiği ve bu nedenle Mut güzergâhında karar kılındığı belirtilmektedir (BOA.ŞD.2117.29.1.1). Konya Valisi Sait Paşa döneminde, yani 1880'li yılların başında ise Karaman-Mağara-Silifke yolu, "araba yolu" olarak yaptırılmıştır (Ramsay, 1890: 361). Bu bağlamda 1890 yılında Silifke kazasında 5700 kişi yol yapımında çalışmakla yükümlü tutulmuştur (Yurt Ansiklopedisi, 1982: 3648).

Yol Yapımı Çalışmaları Sırasında Silifke'nin Genel Görünümü: Devlet Arşivlerinde Y.PRK. MYD.18.50.1 numarası ve H. 12.10.1314 – M. 16 Mart 1897 tarihiyle kayıtlı olan bir rapor vardır. H. 4 Mart 1312- M. 17 Mart 1896 tarihinde hazırlanan rapor, tarafımızdan, günümüz diliyle anlaşılacak biçimde düzenlenmiş ve sadeleştirilmiştir. 1891 yılında Silifke, Taşucu'nun ekonomik, sosyal, beşerî coğrafya açılarından durumu ile Silifke-Karaman yol güzergâhlarının mevcut durumuyla potansiyelini aktarmaktadır. Ayrıca, Adana vilayetine bağlı İçel sancağının merkezi olan Silifke kasabasıyla İçel mutasarrıflığa bağlı Mut ve Ermenek kazaları ve Konya vilayetine bağlı Karaman kazası ve merkezi ile adı geçen kasabalardaki yol ve geçitlere dair H. Şubat 1306/Eylül 1307 (M. Şubat 1891/Ekim 1891) tarihine kadarki gözlemlerde, Taşucu İskelesi ve Silifke hakkında kısaca şu bilgiler yer alır:

Silifke kasabasının iskelesi korunaklı ufak bir limanı içeren Taşucu köyüdür. Bu köyde bir telgrafhane ve bir gümrük dairesi ve bir mescit ile iki oteli, tüccarlara mahsus 3-4 zahire ambarı ve bir ufak çarşıya sahiptir. İçilecek iyi suyu az olduğundan bugün önem kazanamamıştır. İskeleye 2 saat uzaklıkta bir kaynak olmasına rağmen su getirilememiştir. Buradan Silifke'ye 2 saatte ulaşan gayet muntazam bir şose (yol) vardır. Silifke kasabası merkezinden akan Göksu Nehri Taşucu İskelesinin 2 saat batısından Akdeniz'e karışır. Eğer bu nehir Taşucu iskelesinden denize karışsaydı hem adı geçen iskele (köy) susuzluk illetinden kurtarılmış olup gelişir ve hem de bir taraftan muntazam şose ve bir taraftan kayıklar vasıtasıyla Silifke'den Taşucu'na kadar taşıma araçları pek güzel temin edilmiş olur. Böylece Silifke yüzden gelişmeye açık olur, sahile (iskeleye) kadar büyüyüp bir büyük şehir haline girerdi. İskeleden Silifke'ye kadar ufak kağnılar ve 2 adet taliga (ufak at arabası) gidiş gelişi yapar. Silifke Göksu Nehri'nin batı tarafında kurulmuş olup binaları ve mekânları tamamen taştan yapılmış ve ancak bini geçen hanelidir. Bir mescit ile nehrin kıyısına kurulmuş bir hükümet konağı dışında bir askeriye dairesi ile telgrafhane ve bir ufak çarşısı vardır. Eski kalenin inşa edildiği tepenin yamacı üzerinde bir askeriye deposuna sahiptir. Nehrin doğu sahilinde yalnız bir değirmen ile bir medrese ve mezarlık ve tarlalar bulunmakta olup kârgir ve gayet sağlam bir köprü ile batı sahiline bağlantı sağlanır. Göksu gayet leziz ancak pek bulanık akmakta olduğundan Kıbrıs adasından gelmekte olan kupa tarzındaki testilerle hanelere nakil olunmakta ve her bir hanede bu testilerden yeteri kadar bulunmakta olup bu testiler sıralanarak önce gelmiş olandan (durulmuşundan) itibaren binada yararlanılıp boşalan testiler dolup geldiği sıraların alt başına konular. Silifke'den Taşucu'na kadar arazi düz olup Göksu Nehri yatağının bu iskeleye yönlendirilmesinde bir engel ve zorluğa düşülmeyeceği ve vaktiyle

adı geçen yatağın akıtılması amacıyla hükümet dairesi önünde bir set başlamıştır. Ancak basitçe hazırlanıp tamamlanamayan set harap olmuştur. Köprü önünde kalıntıları biraz belli olmaktadır.

18 Şubat 1873 tarihinde Şurayı Devlet Reisliğine Dâhiliye dairesinden gönderilen yazı üzerine Şurayı Devlet tarafından Adana Valiliğine gönderilen emirnamede, Silifke Köprüsü’nün tamirati için ayrılan 100 bin kuruşun yeterli olmaması üzerine talep edilen 47 bin kuruşun da maliye nezaretince uygun bulunduğu belirtilmektedir (BOA. ŞD.2117.9.1-4). Bu yazışmalardan sonra, 1875 yılında, Silifke Mutasarrıfı Mehmet Ali Paşa’nın çabasıyla, Taş Köprü’nün kuzey taraftaki 3 gözü hariç, tamamı ayaklarına kadar yenilenmiştir (Tuğlacı, 1985: 268). Daha 1890’da planı hazırlanan Taşucu-Silifke-Mersin-Tarsus yolu ve Silifke-Ermenek yolu 1901-1902 yılları öncesinde ve daha kesin bir ifadeyle Bahri Paşa’nın Adana valisi olduğu dönemden (1897’den) önce yapılmaya başlanmış ve onun döneminde de yol inşaatları sürmüştür (AVS, H 1320- M. 1902: 275-278). Bu bağlamda olmak üzere Silifke içindeki Taş Köprü’nün de tamiratına karar verilmiştir. Şehir içinde önemli noktalara çeşmeler yapılması ve şehre bir debbağhane ile salhane inşasından oluşan yatırımların maliyetinin karşılanması için de şöyle çözüm bulunmuştur: Köprüden geçecek her yüklü deve ve beygir başına 20 para; yüklü her eşek için 10 para ve yüklü her araba için 40 para geçiş vergisi alınması. 10 kişiden fazla mührü bulunan yerel ahali ileri gelenlerinin 23 Aralık 1902 tarihli dilekçesi ile başlayan bu girişim, sancak ve vilayet onayları da eklenerek Dâhiliye Vekâleti aracılığıyla hiyerarşik yolla Şurayı Devlet’e ulaşmıştır (BOA. ŞD.2132-8.1-5). Nihayet 7 Nisan 1903 tarihli Dâhiliye Vekâletinden çıkan yazıyla padişah iradesi ile bu uygulamaya onay verildiği İçel mutasarrıflığına bildirilmiştir (DH. MKT.649.1-3). Yine aynı dönemde, Silifke-Taşucu arasındaki (bugünkü Bolacalıkoyuncu Mahallesinde) Araplı deresi üzerinde, hâlâ kullanılan, Kuruçay Köprüsü adlı, taş malzemeden bir köprü ve Taşucu kasabası içinde, bugüne ulaşamayan bir ahşap köprü inşa edilmiştir (AVS, H 1320 - M.1902: 276-278).

İnanç ve İbadet Kurumlarındaki Gelişmeler: Kamu binalarının inşa ve onarımı hususunda, daha 1861 yılındaki bir faaliyet dikkat çekicidir: Meclisi Vâlâyı Ahkâmı Adliye kaynaklı mazbatada, Silifke Alaeddin Camii’nin 80500 kuruş keşif bedelli masrafla yapılan tamiratında 5614 kuruş fazla para harcanmasına rağmen caminin kabasıyla bazı mahallerinin sakat ve çürük olduğu görülmüş çürüklerinin sağlamca tesviye olmadığı vurgulanmaktadır (BOA. İ.MVL.456.20430.1/2). Bu dönemde kasaba merkezinde yeni bir cami inşa edilmeye başlanır. Saray mahallesinde H 1316 – (M. 1898) yılı Adana Vilayet Salnamesi’ne göre (201) Hamidiye Camii inşa edilmiştir. Kitabesine göre H. 1312 (M.1894/1895) tarihinde inşa edilen cami, önceden Hamidiye adıyla anılıyor ise de H 1328- (M. 1911/1912)’de Reşadiye olarak adlandırılmıştır. Kasabada diğer bir cami de Adana Kültür ve Tabiat Varlıklarını Koruma Kurulu Müdürlüğünün 24-06-2008 tarihli raporuna göre H. 1305 – (M. 1887/1888) tarihinde inşa edilen Âtik Camii’dir (Gündoğdu, 2019: 73). Mahallenin yaşlılarından Durhasan Göküş’ün (d: 1928) ifadesine göre caminin orijinal adı Hüseyin Dede Mescidi’dir ve dönemin Silifke eşrafından (1894-95 yılı Silifke Belediye Başkanı) Hacı Hulusi tarafından yaptırılmıştır (Yalçın, 2004a: 94).

1856 Islahat Fermanının ilanı sonrasında padişahın tebaası gayrimüslimlerin de yeni ibadethane yapmasına izin verilmiştir. Bundan hareketle daha 1864 yılında Silifke merkezde ve Taşucu’nda oturan gayrimüslim Rum ahali ibadetlerini yapabilmek için kilise yaptırmak üzere Hariciye Nezaretine başvurmuşlardır⁵. Bu bağlamda 28-29 Kasım 1864 tarihinde Harice Nezaretince müracaat, padişah ve sadrazamın onayına sunulmuştur (BOA. İ.HR. 209-12072.4). Başvurular olumlu karşılanmış olmalı ki, Cumhuriyet Dönemi öncesinde Silifke ve Taşucu’nda Rum-Ortodoks kiliseleri kurulmuştur. Silifke Rum Kilisesi, 1925’de yapılan şehir planında, bugünkü Kız Meslek Lisesi ile Göksu Irmağı kıyısı arasında gösterilmiştir. Aynı dönemde Ermeni Kilisesi başvurusu da yapılmış olmalı ki bugünkü Camii Kebir Mahallesinin batı ucunda, Asar Kaya mevkiinin eteğinde o zamanki Ermeni mahallesinde Ermeni Kilisesi inşa edilmiştir. Burada, 50-60 yıl öncesine kadar Ermeni Kilisesinin kalıntılarının olduğu bilinmektedir. Hatta 7 Nisan 1915 tarihli Dâhiliye Nezaretince Adliye Nezaretine yazılan “Ermeni Cemaatine Mahsus” olduğu belirtilen bir yazıda, Silifke’deki Ermeni cemaatinin 30 yıldır ibadet ettikleri kiliseden söz edilmektedir (BOA. DH. İ.UM. 88.1.3.28.1).

⁵ Silifke’deki Rumların başvurusu: BOA.İ.HR.209-12072.3. Taşucu’ndaki Rumların başvurusu: BOA.İ.HR.209-12072.5.

Devlet Hizmetleri İçin Yapılaşmalar: Silifke'nin sancak (liva) merkezi olması sonrasında kentte bir hükümet konağı yapılması söz konusudur. Silifke halkının, sancak (liva) merkezinin Silifke'ye taşınmasına karşılık hükümet konağını devlete masraf ettirmeksizin tamamen kendilerinin yaptıracağı taahhüt edilmiştir. Buna rağmen, konak inşaatının tamamlanması için hazineye 100 bin kuruş talep edilmesi üzerine Şurayı Devlet'te konu görüşülür. 25 Nisan ve 7 Mayıs 1871 tarihli yazılarda bu talebin Adana vilayeti kaynaklı olmadığı, Eğer konak ahalice tamamlanmazsa bir kuruş nakliye masrafı edilmeden Ermenek'te zaten var olan mutasarrıflık konağına naklin yapılacağı uyarısı telgrafla Silifke ahalisine bildirilir (BOA. ŞD. 2115.28. 1/2). Bu süreçte inşa edilen bir bina da Askeriye Dairesi binasıdır. Tanzimat Fermanı sonrası sancaklarda iç güvenlik ve asayişini sağlamak üzere oluşturulan zaptiye taburunun barınması için, kalenin bulunduğu tepenin kuzeydoğusundaki bugünkü Çamlık Tepesi'nde, bir kışla binası inşa edilmiştir. Adana Valiliğinden Dâhiliye Vekâletine gönderilen 18 Temmuz 1893 tarihli yazıya (BOA. DH. MKT.107.7.2) dayanarak 9 Ağustos 1893 tarihinde, Dâhiliye Vekâletinden Trabzon valiliğine gönderilen bir belgeye göre Silifke ahalisi tarafından inşasına başlanan "askeriye dairesi" binası tamamlanamamıştır. Bu nedenle inşaatın tamamlanması için Trabzon vilayetine havale edilen 17810 kuruşun Silifke'ye sevk edilmesi istenmektedir (BOA. DH. MKT.107.7.1). Binadan günümüze sadece silah deposu olan kısmı kalabilmiştir.

Özellikle 1872-73'teki resmi yazışmalarda, Konya-Karaman havalisi ile Silifke çevresinin üretimlerinin ihraç ve nakli ile ihtiyaçlarının dışarıdan tedariki için Taşucu'na bir iskele inşasının gerekli olduğu aktarılır (BOA. ŞD.2116.23.1-4; BOA. İ. ŞD.27.1251.1-2 ve BOA. A. MKT. MHM. 451.88). 1889 yılında masrafları Taşucu ahalisine ait olmak üzere Taşucu'na da bir telgrafhane ve telgraf hattı çekilmesi Şurayı Devlette kararlaştırılır (BOA. İ. ŞD. 95.5675.1) ve sadrazam tarafından da onaylanır (BOA. İ. ŞD. 95.5675.2) ve Telgraf ve Posta Nezareti ile Adana vilayetine emir yollanır (BOA. DH. MKT. 1618.5). Ayrıca, 1901 yılında Taşucu'na inşa edilen gazhane binasının açılışı yapılır (BOA. DH. MKT. 2562.99).

Silifke'de daha 1877 yılında, medreselerden farklı, modern eğitim veren ve ibtidai mektep (ilkokul) açıldığı bilinmektedir⁶. Aynı yıl içinde, bir de rüşdiye (ortaokul) açılmıştır (Maarif Salnamesi, H 1316-1898: 832). 1911'de gazeteci Ahmet Şerif'e göre, eski Adana Valisi Abidin Paşa'nın şahsi konağı olarak yapılan ve Çamlık Tepesi'nin doğu ucunda yer alan bina da daha sonra "ricalar" karşısında "çaresiz" maarife terk edilerek 1910'da rüşdiye olarak kullanılmaya başlanmıştır (Ahmet Şerif, 1999: 200). Cumhuriyet Dönemi'nde ortaokul ve Kız Meslek Lisesi olarak kullanılan yapı, 1970'lerde tamamen yıkılmıştır.

Diğer Sivil Yapılaşmalar: Kamu binalarının inşa sürecinde, yerel toplum kesimleri ve bireyler tarafından da çeşitli inşa faaliyetleri söz konusudur. Bu bağlamda, 1879'da şehirdeki han sayısı iki olurken, kasaba merkezindeki dükkân sayısı 200'e çıkmıştır (AVS, H 1296-M.1879: 182). 1902'ye gelindiğinde kasaba içindeki sayısını bilemesek de kaza genelinde dükkân sayısı 398'e çıkmıştır ve bunların bir kısmının, Taşucu Lamos ve Mağara kasabalarında olması beklenir (Yalçın, 2004a: 65). 1903 yılında İçel mutasarrıflığına getirilen Mehmet Nüzhet Paşa'nın da Silifke'de 1903/1908 yılları arasında dükkân inşaatlarında rolü vardır. Bu dükkânlar, bugünkü Vergi Dairesinin yer aldığı adanın tam karşısındaydı. Günümüzde Taşucu (Çakmak) Caddesi'nin güney kenarındaki dükkânların birkaç tanesi ayakta kalmıştır. Yola bakan cepheleri geniş yarım daire kemerli bu dükkânlardan ortada yer alan dükkânın en tepesinde, çarşı olarak yaptırılan bu dükkânlarla ilgili açıklayıcı bir kitabe bulunmaktadır. Bu kitabenin kabartma harflerinin bir kısmı tahrip olmuş, tarih kısmı tam okunamamakta ve tamamının üzeri beyaza boyanmıştır. Tarih yer alan kısmı hariç 3 satırdan oluşan kitabeğe göre bu çarşı, İçel mutasarrıfı Mehmet Nüzhet Paşa tarafından, Hamidiye Camii şerifine gelir olmak üzere H. 1322 (M.1907/1908) yılında inşa ettirilmiştir⁷ (Gündoğdu, 2019: 164). Silifke'nin kentsel geçmişi içinde Mehmet Nüzhet Paşa döneminin diğer bir hizmeti şehrin muhtelif noktalarına yaptırılan ve bugüne ulaşamayan çeşmelerdir⁸.

⁶ Maarif Salnamesi, H 1321 -1903: 331'de, bu okulların 1877'de açıldığı kaydı düşülmüştür.

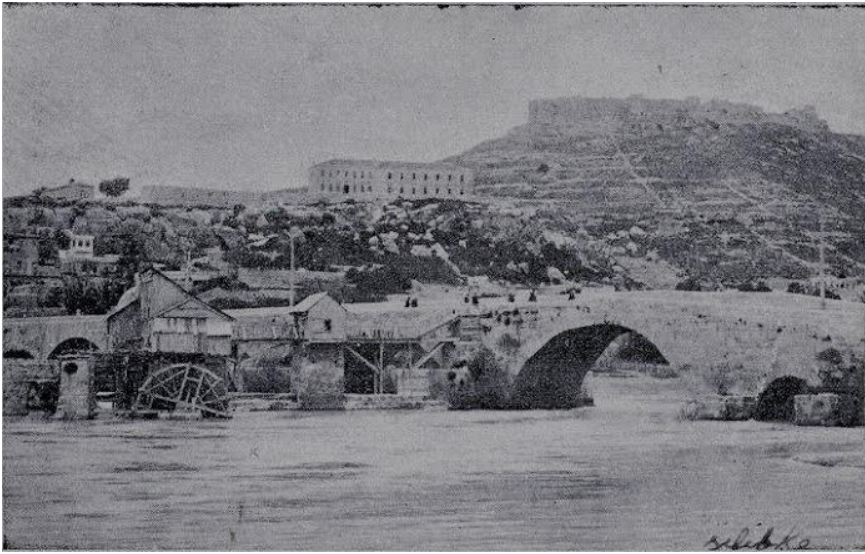
⁷ Gündoğdu, kitabedeki tarihi 1222 olarak okumuştur ki bu yanlıştır. 1322 olması gerekir. Mehmet Nüzhet Paşa, 1903-1908 yılları arasında Silifke mutasarrıflığı yapmıştır.

⁸ Mehmet Nüzhet Paşa'nın eşi Nuriye Hanım ölünce onun adına yaptırdığı H 1323- M. 1905 tarihli (büyük bir ihtimalle çeşme) hayratı da vardır. Hayrat kitabesi, bugün Silifke Müzesi bahçesinde (Yalçın, 2004a: 67).



Şekil 5: Ağılı Çeşme⁹ (Gündoğdu, 2019: 502)

Tarımsal Kalkınma Amaçlı Yatırımlar: 19. yüzyılın ilk yarısındaki Silifke'den söz ederken kısaca değindiğimiz üzere, kasabanın kalkınması için girişilen bir inşa faaliyeti de kasaba merkezinin ovalık (kuzey) kısmının sulanması amaçlı hark yapım ve tamiridir. Ticaret ve Nafia Nezaretinden Şurayı Devlete havale edilen 16 Muharrem 325 tarih ve 232 numaralı tezkiresi gereğince hazırlanan 23 Mart 1907 tarihli bir Şurayı Devlet kararı yer alan yazı ile Dahiliye Amedi Divanı Hümayun antetli, 13 Nisan 1907 tarihli ve sadrazam imzalı yazıya göre, 1869-1870 yıllarında bu arazinin sulanabilmesi için gereken yatırımlar olan su bendi tamiri ve hark yapımı için hazineden 100 bin kuruş ve ahalden alınan yardımlarla Silifke menafi sandığından da 46 bin kuruş ayrılmıştır. Ancak bu kaynak yetmemiş ve inşa işi tamamlanamamıştır. Yine bu belgelere göre köprünün ayakları üzerine fotoğrafçı Andon isimli bir kişinin değirmen inşasına izin verildiği görülmektedir (BOA. İ. TNF. 16.28.1-2). Bugün, eski Silifke fotoğraflarına baktığımızda köprünün hemen altında görülen değirmen işte bu değirmendir.



Şekil 5: Değirmen ve Tepede Askeriye Dairesi.

(<https://www.pinterest.com/pin/337277459574522426>). Erişim Tarihi: 01.02.2021.

⁹ Ağılı Çeşme, şehir içinde olmayıp Bükdeğirmeni köyü yolu üzerindedir. Ancak, 20. yüzyıl başlarına tarihlendirilmiştir (Gündoğdu, 2019: 151).

Bu dönemde, inşa noktası olarak doğrudan Silifke şehir merkezi olmasa da getireceği ekonomik, mali ve sosyal sonuçlar açısından Silifke'ye katkısı olacak diğer yatırımlar da vardır:

1874 yılından itibaren Silifke ovasının bir parçası olan Tekfur (=Tekir) köyü ve civarındaki bataklık haline gelmiş gölün kurutulup tarım arazisi haline getirilmesi için çalışmalar yapılmıştır. Şûrayı Devlet'te devletin, kurutma masrafı yapmadan, bölgede yaşayanların iş gücünden yararlanarak kurutma sonrası ortaya çıkacak arazinin yarısının çalışanlara çalışmaları karşılığı bırakılarak kalan yarısının da müzayede yoluyla ahaliye satışı yoluna gidilmesi kararlaştırılmış ve Nafia Nezareti'ne, Defterhane Nezareti'ne yazılar yazılarak kararlar sadrazama sunulmuştur. Hatta bu hususta teknik bilgi ve keşif işlemleri için ordudan bir su mühendisi talep edilmiştir (BOA. ŞD. 2117.39.1-5). Adana vilayetinden 12 Ağustos 1875 tarihinde Sadrazamlık makamına gönderilen telgrafta ise, bu yıl yoğun fırtınalar ve ahalinin Gökbelen'e (yaylaya) göçü nedeniyle gölün suyunun kurutulamadığı ve 15 bin dönüm arazinin su istilası altında kaldığı bildirilmektedir (BOA. ŞD. 2117.52.1-2). 1880 yılına gelindiğinde, İçel Mutasarrıfı Nasuhi Bey devrinde Tekir'deki bataklık, kanal açılarak kurutulur ve 20 bin dönüm araziye sel suyunun basması önlenir (AVS, H 1308- M. 1890: 108).

Tüm bu inşa ve yapılaşma sürecine paralel olarak Silifke içinde ekonomik faaliyet ve mesleki değişim - gelişmeler de söz konusudur. Sancak merkezi olmakla birlikte artan ve çeşitlenen memur kadro ve nüfusu dikkat çeker. Ayrıca, artan tarımsal sulama imkânları ve tarımsal işgücü sonucunda oldukça büyük tarımsal arazi ve çiftlikler kendini göstermeye başlar. Temel tarımsal ürünler olan buğday, arpa, darı, burçak gibi tahılların yanında tütün, pamuk, fasulye, mercimek, pamuk kozası, elma, armut, ceviz, kavun, karpuz, patates gibi ürünlerin üretimi artmıştır (Yalçın, 2004a: 76). 1890 yılında özellikle ihraç değeri olan ürünler, tahıl dışında, susam, meşe palamudu, kuru üzündür (Yurt Ansiklopedisi, 1982: 3648). H 1289 – M 1872 yılı Adana Vilayet Salnamesine göre kent merkezinde tüfenkçilik, demircilik, saraçlık zanaatları da gelişmiştir. Bu iş kollarına 1873'te (AVS, H 1290- M. 1873: 98) kunduracılık, 1879'dan itibaren ise debbağlık, yemenicilik, çizmecilik eklenmiştir (AVS, H 1296- M. 1879: 182). Yine küçük imalat düzeyinde tuğla yapımı da dikkat çekmektedir (Yurt Ansiklopedisi, 1982: 3644). Tüm bu kentsel sanayi faaliyetleri yanında salnamelerde, zeytin (dolayısıyla zeytinyağı) ve pekmez üretimi yapan iki tarımsal sanayi diyebileceğimiz iş kolunun varlığına da değinilmektedir (Yalçın, 2004a: 78). Son olarak, özellikle Göksu Nehri güzergâhı üzerindeki dağlık alanlardan kereste kesimi ve ticareti dikkat çeker. Göksu Nehri aracılığıyla taşınarak deldadaki Boğaz Ağzı ve Taşucu Limanlarından İskenderun ve Arap ülkelerine ihraç edilirler. Bu faaliyetlerle büyük bir tüccar ve sermayedar konumuna yükselen iki yerel Müslüman eşraf, bölgedeki sanayi, ticaret, eğitim, ulaşım vb faaliyetlerde adından sıkça söz ettirecek kadar güçlenmiştir¹⁰.

Sonuç

Tanzimat'ın idari reformları ve 1838 ticaret anlaşmasının getirdiği yeni ekonomik gelişmelerin Silifke'yi belirgin biçimde etkilemesi, özellikle 1860'lı yılların ortasında başlar. Nitekim bu yıllarda Silifke'de eskiye göre oldukça büyük ölçekli ekonomik canlanma, gelişme görülmeye başlanır. Ülke genelinde yaşanan toprak kaybı ile başlayan göçlerden kaynaklı nüfus artışı ve gelişen dış ticaret ilişkileri gibi nedenlerin de katkısıyla Silifke, "büyük merkezi köy" kimliğinden, pazar amaçlı tarımsal üretim yapan, merkezinde bir takım zanaatların geliştiği küçük bir kente dönüşmeye başlar. Buradaki ticari faaliyet, daha ziyade ham madde-yarı mamul madde ihracatı ile mamul tüketim maddeleri ithalatı olarak kendini gösterir. Kaza merkezi ve kırsalında büyük ölçekli nüfus artışı yaşanır. Kapalı cemaat tipi toplum yapısından değişen ve karmaşıklaşan bir topluma doğru dönüşüm başlar. Buna paralel olarak modern kamu hizmet binaları kurulup kökleşme yoluna gider. Kentte, bilhassa 19. yüzyılın sonlarından itibaren, geleneksel toprak damlı ve tek katlı evler yerine 2, hatta bodrumuyla birlikte 3 katlı, kiremitle örtülmüş çatılı büyük, konak tipi evlerin inşası başlamıştır.

Silifke'de başlayan bu dönüşüm içinde en dikkati çeken noktalardan biri de kentleşme ile birlikte oluşan kentli tüccar zümredir. Salnamelerde kent yönetim birimlerinden özellikle idare, yargı ve belediye meclislerinde görevli kişiler arasında yerel eşrafla birlikte, bir miktarı gayrimüslim olmak üzere tüccar

¹⁰ Bu kişiler, Taşucu eşrafından Hacı (Mehmet) Paşa ve Silifke içinden Hacı Hulusu Efendi'dir.

zümreden olanlar da yer alır. Bu zümre, ticari değer taşımaya başlayan hayvan ve hayvansal ürünler, Konya-Karaman’dan bu tarafa nakledilen tahıl ağırlıklı tarımsal ürünler ve daha ziyade yerel köyler ve yöruklerden alınan meşe palamudu gibi endüstriyel hammadde karakterli ürünlerin ticaret ve nakliyesini üstlenmiştir. Tüccar zümre, bu ürünlerin Taşucu iskelesi üzerinden ihracı ve aynı zamanda pamuklu bez, kahve, şeker, sabun, Rus petrolü, hırdavat, merserize, tuhafiyeye vb mamul veya yarı mamul ürünlerin ithalatını da üstlenmiştir. Mevcut faaliyetlerini bürokratik zorluklardan kurtarmak ve kolaylaştırmak için, gelişen zenaat türü üretimin yarattığı zanaatkâr zümre ve yerel toprak sahiplerinin oluşturduğu eşrafi da yanına alarak yerel idari yapıda değişimi de talep etmeye başlamıştır. Bu talebin ısrarlı takibi sonucunda İçel sancak merkezi Silifke’ye taşındığı gibi, Ermenek’e tekrar geri taşınma ihtimalini önlemiştir.

Bu durum, idari anlamda şehirde hatırı sayılır bir yerel bürokrasi erbabının da şehirde barınmasını sağlamıştır. Böylece, Silifke merkezinde ve Taşucu iskelesinde, eşrafiyla, tüccariyla, memurları ve zanaatkârlarıyla ve iş gücü sağlama anlamında amele kesimleriyle “kentli” niteliğe sahip bir nüfus oluşturmuştur.

Oluşan kentli nüfusun tüccar zümresi, özellikle ulema, eşraf ve zanaatkâr kesimlerinin desteğiyle sırayla yerel (sancak), bölgesel (Adana vilayeti) ve nihayet merkezi (hükümet) bürokrasi üzerinde etki yaratarak kentsel alt yapı tesisleri inşasında önemli yatırımların yapılmasını tetiklemiştir. Ancak bu yatırım faaliyetlerinin belirgin özelliği, büyük ölçüde devletten yatırım beklemek biçiminde olmamasıdır. Bu tüccarların ön planda olduğu yerel kentli ahali, devletten, yatırımlar için daha ziyade müsaade istemektedir. Yatırımların maliyetini üstlenmeyi yerel ileri gelenler topluca ya da şahsen taahhüt etmektedir. Bunun, Taşucu’na telgraf hattının maliyetini üstlenmek; sancak merkezinin Silifke’ye naklinin getireceği idari bina yapım maliyetlerini üstlenmek; Konya-Karaman-Mağara-Silifke yolu üzerinde han, konaklama tesisi yapımını üstlenmek gibi örnekleri vardır.

Bu konuda sundukları ve yerel, bölgesel bürokrasi aracılığıyla merkeze kabul ettirdikleri bir yatırım modeli de yatırım maliyetleri karşılanıncaya kadar yerel ticari ve ulaşım faaliyetlerine geçici vergiler getirilmesidir. Bunun örnekleri arasında, Taşucu iskelesinin inşasında her denk yükten ek vergi alınması; Silifke köprüsünün tamiri, kentin içine çeşmeler, debbağhane ve salhane inşası konusunda köprüden geçecek her yüklü hayvan veya arabadan ek geçiş vergisi alınması kararları vardır. Bu bağlamda, özellikle sancak belediye dairesi, onun yeterli olmadığı noktada Adana vilayet belediyesini de bu faaliyete ortak etmek şeklinde çözümler de üretmişlerdir.

Tüm bu veriler göstermektedir ki 20. yüzyıla geçilirken Silifke, “kentsel” bir kimlik kazanma yolundadır. Ancak 1884-1886 yılları arasında tamamlanan Adana-Mersin demiryolu ile Mersin Limanının önem kazanması, Silifke’nin yeniden kentsel kimlik kazanma sürecini yavaşlatmıştır.

Kaynakça

- Adana Vilayet Salnameleri* (1287, 1289, 1293, 1296, 1308, 1316, 1320 yılları).
 Ahmet Şerif (1999). *Anadolu’da Tanin*, C I. (Ç. Börekçi, Haz.), Ankara.
 Akandere, O. (1987). *Konya Vilayeti Salnamelerine Göre 1868-1904 Yılları Arasında Konya Sancağı'nın İdarî ve Mülkî Taksimatı*. Yayımlanmamış yüksek lisans tezi, Selçuk Üniversitesi, Konya.
 Aykaç, R. (2018). *Silifke Kalesinin Kazılar Sonucu Ortaya Çıkan Yerleşim Dokusu*. Yayımlanmamış doktora tezi, Selçuk Üniversitesi, Konya.
 Balcı, E. (2004). 1868 Tarihli bir bayındırlık layihası: Konya-Silifke yolunun şoseye çevrilmesi ve bölgedeki zeytin ormanlarının ıslahı projesi. *Türk Dünyası Araştırmaları*, 150, 107-144.
 Beaufort, F. (1818). *Karamania*, London.
 Çelik, Ş. (1994). *Osmanlı Taşra Teşkilatında İçel Sancağı (1500-1584)*. Yayımlanmamış doktora tezi, Marmara Üniversitesi, İstanbul.
 Çelik, Ş. (1999). Osmanlı Devleti’nin Kıbrıs seferi’ndeki asker ve zahire naklinde İçel sancağı’nın rolü”, *İkinci Uluslararası Kıbrıs Araştırmaları Kongresi* içinde (ss. 107-130) (24-27 Kasım 1998), Kıbrıs.
 Çelik, Ş. (2009). Silifke. *TDV İslam Ansiklopedisi* (C. 37,ss. 200-202). Ankara, TTK.

- Evliyâ Çelebi, (2005). *Evliyâ Çelebi Seyahatnâmesi*, C. 9. (S.A. Kahraman, Y. Dağlı & R. Dankoff, Haz.), İstanbul.
- Gazel, A. A. (2016). İçel sancağının yönetim merkezi olmak için kazalar arasında yaşanan mücadele. *Atatürk Üniversitesi Türkiyat Araştırmaları Enstitüsü Dergisi*, 2016, 1215-1253.
- Gündoğdu, N. (2019). *Silifke'deki Türk Dönemi Mimari Eserleri*. Yayımlanmamış yüksek lisans tezi, Karabük Üniversitesi, Karabük.
- Keleş, E. (2018). İçel sancağı'nın sosyo-ekonomik ve coğrafi durumu (imar meclisi raporuna göre / 1845). *Türk Tarihine Dair Yazılar, III*, 485-508.
- Köse, E. (2013). *Âyanlar Çağında İçel'de Sosyal Hareketlilik*. Yayımlanmamış doktora tezi, İstanbul Üniversitesi, İstanbul.
- Köse, E. (2018). İçel'de bir celali: Muslu Çavuş isyanı (1606-1610). *Tarih Dergisi*, 67 (1), 23-58.
- Laborde, L. (1838). *Voyage dans l'Asie Mineure*, Paris.
- Langlois, V. (1861). *Voyage Dans la Cilicie*, Paris.
- Maarif Salnameleri* (1316, 1318, 1321 yılları).
- Özbek, Y. (1995). Silifke Alaeddin Camii ve tarihlendirilmesi üzerine notlar. *Vakıflar Dergisi*, XXV, 197-210.
- Ramsay, W.M. (1890). *The Historical Geography of Asia Minor*, London.
- Tekindağ, Ş. (1993). Silifke, *İslam Ansiklopedisi*, C. X, İstanbul.
- Tuğlacı, P. (1985). *Osmanlı Şehirleri*, İstanbul.
- Uğur, S. (1943). *İçel Tarihi*, c. I. Mersin.
- Yalçın, A. (2004a). *Geç Devir Osmanlı Silifkesi 1860-1904*. Silifke.
- Yalçın, A. (2004b). Temettuat defterlerine göre 19. yüzyıl ortalarında Silifke kazasının sosyal ve ekonomik yapısı. *Ankara Üniversitesi, Osmanlı Tarihi Araştırma ve Uygulama Merkezi Dergisi*, (15), 13-87.
- Yeşilbaş, E. (2016). Silifke taşköprünün rölöve tespitleri ve tarihi dönem analizi. *Akdeniz Sanat Dergisi*, 9 (19), 92-123.
- Yörük, D. (2015). Weber'in iktisadi şehri ile Osmanlı'nın pazar şehrini XVI. yüzyılın Karaman Eyaleti şehirlerinde aramak. *3. Milletlerarası Şehir Tarihi Yazarları Kongresi 6-8 Mart 2015 Şanlıurfa* içinde (ss. 41-56), Ankara.
- Yurt Ansiklopedisi*. (1982) İçel maddesi, C. 5, İstanbul.

Arşivler

- BOA. A. MKT. 30 / 76
BOA. A. MKT. MHM. 451.88
BOA. A. MKT. MVL. 17. 98
BOA. DH. İ. UM. 88.1.3.28
BOA. DH. MKT. 107.7
BOA. DH. MKT. 1618.5
BOA. DH. MKT. 2562.99
BOA. DH. MKT.649.28
BOA. İ. HR. 209-12072
BOA. İ. MVL. 456. 20430
BOA. İ. ŞD. 27.1251
BOA. İ. ŞD. 95.5675
BOA. İ. TNF. 16.28
BOA. ML. VRD. TMT. no: 10569
BOA. NFS. d. 3645
BOA. PLK. p.. 4839
BOA. ŞD. 2115.28
BOA. ŞD. 2116.23
BOA. ŞD. 2117.29
BOA. ŞD. 2117.39

BOA. ŞD. 2117.52
BOA. ŞD. 2117.9
BOA. ŞD. 2132.8
BOA. Y. PRK. MYD. 18.50