

ANK Herbarium'u *Polygonaceae* Familyasının Revizyonu ve Veritabanının Hazırlanması

*Fatmagül GEVEN¹, Ümit BİNGÖL¹, Kerim GÜNEY²

¹Ankara Üniversitesi, Fen Fak., Biyoloji Böl., Ankara

²Kastamonu Üniversitesi, Orman Fak., Orman Müh. Böl., Kastamonu

* Sorumlu yazar: fgeven@hotmail.com

Geliş Tarihi: 06.05.2008

Özet

Bu proje ile bitkisel kaynaklı biyolojik zenginliklerimizin birikimlerini içeren ANK (Ankara Üniversitesi Fen Fakültesi, Biyoloji Bölümü) herbariumundaki bitki örnekleri (*Polygonaceae* familyası) tek tek elden geçirilmiş ve listelenmiştir. ANK' ta bulunan *Polygonaceae* familyasına ait 448 bitki örneğinin incelenmesi sonucu 5 cins ve bu cinslere ait toplam 58 takson tespit edilmiştir. Toplam tür sayısı 48' dir. 5 tür Türkiye için endemik olup endemizm oranı % 10,4' tür. En çok tür içeren ilk üç cins sırasıyla şöyledir: En zengin cins *Polygonum*'dur. Cinslerin tür sayıları: *Polygonum* L. 24, *Rumex* L. 19, *Atraphaxis* L. 2'dir. Türlerin fitocoğrafik bölgeler dağılımları ve oranları ise; Bilinmeyenler 33 (% 68,7), İran-Turan elementi 10 (% 20,8), Avrupa-Sibirya elementi 3 (% 6,2), Akdeniz elementi 2 (% 4,1) şeklindedir.

Anahtar Kelimeler: ANK, Herbarium, *Polygonaceae*, Revizyon, Veritabanı.

The Revision of *Polygonaceae* Family at Herbarium ANK and to Prepare of the Database

Abstract

The plant samples (*Polygonaceae* family) deposited in ANK herbarium (Ankara University, Science Faculty, Biology Department) were revised and listed by this project. *Polygonaceae* family was revised at ANK and found out that 448 plant specimens belonging to 5 genera and 58 taxa were deposited. Total species number is 48,5 species are endemic for Turkey and the rate of endemism is 10,4 %. The richest genus is *Polygonum*. The species number within each genera are as follows: *Polygonum* L. 24, *Rumex* L. 19, *Atraphaxis* L. 2. Phytogeographical distribution of the species are as follows: The unknowns are 33 (% 68,7), Irano- Turanian 10 (% 20,8), Euro-Siberian 3 (% 6,2), Mediterranean 2 (% 4,1) .

Key Words: ANK, Database, Herbarium, *Polygonaceae*, Revision.

Giriş

Herbarium; sıkıştırılarak kurutulmuş bitki örnekleri koleksiyonudur. Ancak kurutulmuş bu örneklerin, kabul edilmiş bir sınıflandırma sistemine göre düzenlenmiş ve bilimsel araştırmalara ışık tutucu olabilmesi için belli yöntemler ve tekniklere göre toplanmış olması gerekir. Bu bilgiler çerçevesinde oluşturulmuş bir herbarium; biyoloji, tıp, eczacılık, ziraat ve daha değişik birçok konuda çalışacaklara bir danışma ve dökümantasyon merkezi olarak temel bir kaynak niteliğindedir. Bu nitelikteki herbariumlar aynı zamanda öğretim ve araştırma merkezleri olarak görev yaparlar (Ketenoglu, 1999). Türkiye de, Türkiye bitkilerinden oluşan ilk herbarium 1839 yılında İstanbul da açılmış olan Mekteb-i Tıbbiye-i Adliye-i Şahane (Askeri Tıp Mektebi) bünyesinde, bu mektebin botanik

bahçesi direktörü olan eczacı F.W. Noe tarafından 1845 yılında kurulmuştur. 1948 yılında çıkan bir yangın sonucunda Türkiyenin ilk herbariumu tamamen yok olmuştur (Baytop, 2003). Herbariumlar, kişisel, özel kuruluşlara, araştırma enstitülerine, araştırma merkezlerine ve üniversitelere ait olabilirler. Ayrıca, herbariumlar ulusal veya uluslararası da olabilirler. Uluslararası herbariumlar, bir kıta, bir bölge veya dünya bitkileri koleksiyonuna sahiptir (Seçmen, 1989). Türkiye de ve dünyada bulunan **Index Herbariorum**'a kayıtlı (**Index Herbariorum**: Dünyada kurulu ve belli standartlara sahip tüm herbariumların kaydının tutulduğu merkez) Herbariumlara ait bilgiler Tablo 1 ve Tablo 2'de verilmiştir. Ankara Üniversitesi Fen Fakültesi, zengin ve köklü bir alt yapıya sahip olup, tarihsel

gelişimi şöyledir: Bitkisel kaynaklı biyolojik zenginlikleri- mizin son derece önemli kanıtlarını ve birikimlerini içeren ANK

Herbaryumu, 1933 Üniversite Reformu ile Ankara'da Yüksek Ziraat Enstitüsünde Prof. Dr. Kurt Krause tarafından kurulmuştur.

Tablo 1. Türkiye’de bulunan Index Herbariorum’a kayıtlı herbaryumlar

Herbaryum Kodu	Kurum	İl
1 ADO	Kırıkkale Üniversitesi	Kırıkkale
2 AEF	Ankara Üniversitesi Eczacılık Fakültesi Herbaryumu	Ankara
3 AIBU	Abant İzzet Baysal Üniversitesi	Bolu
4 ANES	Anadolu Üniversitesi Biyoloji Bölümü Herbaryumu	Eskişehir
5 ANK	Ankara Üniversitesi Fen Fakültesi Herbaryumu	Ankara
6 ANKO	Ormanlık Araştırma Enstitüsü	Ankara
7 ATA	Atatürk Üniversitesi Fen Fakültesi Herbaryumu	Erzurum
8 BIA	British Institute of Archaeology	Ankara
9 BULU	Uludağ Üniversitesi	Bursa
10 CUFH	Cumhuriyet Üniversitesi	Sivas
11 DUF	Dicle Üniversitesi	Diyarbakır
12 EGE	Ege Üniversitesi Fen Fakültesi Herbaryumu	İzmir
13 ESK	Şeker Enstitüsü	Ankara
14 ESSE	Anadolu Üniversitesi	Eskişehir
15 FUH	Fırat Üniversitesi Fen Fakültesi Herbaryumu	Elazığ
16 GAZI	Gazi Üniversitesi	Ankara
17 HUB	Hacettepe Üniversitesi Fen Fakültesi Herbaryumu	Ankara
18 HUEF	Hacettepe Üniversitesi Eczacılık Fakültesi Herbaryumu	Ankara
19 ISTE	İstanbul Üniversitesi Eczacılık Fakültesi Herbaryumu	İstanbul
20 ISTF	İstanbul Üniversitesi Fen Fakültesi Herbaryumu	İstanbul
21 ISTO	İstanbul Üniversitesi Orman Fakültesi Herbaryumu	İstanbul
22 IZ	Aegean Agricultural Research Institute	İzmir
23 IZEF	Ege Üniversitesi Eczacılık Fakültesi Herbaryumu	İzmir
24 KATO	Karadeniz Teknik Üniversitesi Orman Fakültesi Herbaryumu	Trabzon
25 KNYA	Selçuk Üniversitesi Fen –Edebiyat Fakültesi Herbaryumu	Konya
26 MARE	Marmara Üniversitesi	İstanbul
27 MUFE	Marmara Üniversitesi Eczacılık Fakültesi Herbaryumu	İstanbul
28 OMUB	Ondokuz Mayıs Üniversitesi	Samsun
29 VANF	Yüzüncü Yıl Üniversitesi Fen Fakültesi Herbaryumu	Van

Tablo 2. Dünya’da bulunan Index Herbariorum a kayıtlı herbaryumlar

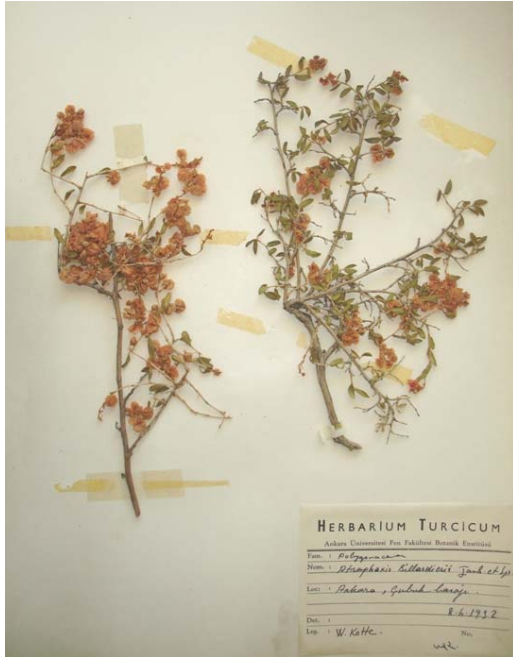
1	K	Kew Herbaryumu	İngiltere
2	LE	Leningrad Herbaryumu	Rusya
3	P	Paris Herbaryumu	Fransa
4	G	Cenevre Herbaryumu	İsviçre
5	GE	Genova Herbaryumu	İtalya

ANK Herbaryumu’ nun kuruluşu, Türkiye’ de bu konudaki çalışmaların önemli birikime sahip bir başlangıcı sayılabilir. 1930’lu yıllarda bireysel gayretlerle başlayan çalışmalar 1943 yılında Ankara Üniversitesinin kurulmasıyla üniversite bünyesine geçmiş ve bu şekilde 1960’lı yıllara gelinmiştir.

Bu yıllarda ANK herbaryumu’nda teşhisli bitki sayısı 800–900 ve örnek sayısı da 5000 dolayında idi. 1970’li yıllardan günümüze, araştırmacı sayısının ve özellikle Türkiye Flora

ve Vejetasyonu konusunda araştırmaların artması sonucunda toplanan çok sayıda bitki örnekleri ile ANK herbaryumu’nda tanımlanmış bitki sayısı 7000’e ve bunlara ait örnek sayısı yaklaşık 47000’e ulaşmıştır. Devam eden çalışmalarla bu sayı giderek artmaktadır (TBAG-DPT/16). ANK Herbaryumu’nda bulunan en eski tarihli bitki örneği 1844 yılında C. Koch tarafından toplanmış olan *Stachys thirkei*’dir. *Polygonaceae* famil- yasına ait en eski tarihli örnek ise 1932 yılında W. Kotte tarafından,

toplanmış olan *Atraphaxis billardieri* Jaub.&Spach. örneğidir (Şekil 1). Ayrıca pek çok familyaya ait tarihi önemi bulunan ve 1800'ün ikinci yarısında toplanan bitki örnekleri de bulunmaktadır. "Flora of Turkey and the East Aegean Islands" isimli eserin editörü olan P.H. Davis'e ait yaklaşık 10.000 bitki örneği de yine ANK Herbariyumu'nda muhafaza edilmektedir. ANK Herbariyumu'nda, tohumlu bitkilerin yanı sıra zengin *Karayosunu* ve *Liken* koleksiyonları da mevcuttur.



Şekil 1. ANK Herbariyumu'nda *Polygonaceae* familyasına ait en eski tarihli örnek

ANK Herbariyumu'nu her yıl çok sayıda yerli ve yabancı botanikçiler ziyaret etmekte kendi ve büyük ölçüde ANK Herbariyumu'ndan yararlanmaktadır. İşte bu denli büyük bir öneme sahip ANK Herbariyumu'nda düzenleme ve yeniden gözden geçirme çalışmasına ihtiyaç duyularak böyle bir çalışma yapılmıştır. Ankara Üniversitesi Fen Fakültesi Herbariyumu'nda (ANK), *Polygonaceae* familyasına ait yaklaşık 450 örnek mevcuttur. Bu örnekler 1932 ve 1991 yılları arasında değişik araştırmacılar tarafından toplanmıştır; W. Kotte (1932–1933) 6 örnek, G. Gassner (1935–1937) 6 örnek, K. Krause (1934–1938) 4 örnek, H. Bağda (1940–1948) 13 örnek, H. Birand (1940–1953) 2 örnek,

P.H. Davis (1947–1957) 45 örnek, R. Çetik (1954–1984) 20 örnek, Y. Akman (1967–1987) 19 örnek, E. Yurdakulol (1972–1991) 7 örnek, O. Ketenoğlu (1974–1984) 7 örnek. Ayrıca farklı araştırmacılara ait örnekler de mevcuttur. ANK Herbariyumu'nun uluslararası kabul görmüş olması, herbariyumun değerli örnekler içerdiğini göstermektedir. Ülkemizde Index Herbariorum'a kayıtlı yaklaşık 29 herbariyum vardır. Ancak bunların sadece bir kısmı yurtiçi ve yurtdışı faaliyetlerde etkin olabilmektedir. ANK Herbariyumu sahip olduğu örnek miktarı bakımından ilk sıralarda yer almaktadır (47.000 örnek). Uluslararası iletişim, güvenilirlik, düzen ve gelişme hızı bakımından en iyi durumdaki herbariyumlardan biridir.

Sistematik

Alem (Kingdom): *Plantae*

Altalem (Subkingdom): *Tracheobionta*

Bölüm (Division): *Magnoliophyta*

Cronquist, Takht. & Zimmerm. ex Reveal

Sınıf (Class): *Magnoliopsida* Brongn.

Altsınıf (Subclass): *Caryophyllidae*
Takht.

Takım (Order): *Polygonales* Dumort.

Aile (Family): *Polygonaceae* Juss.

Ordo: *Polygonales* Dumort.

Bir veya çok yıllık otsular, çalılar veya nadiren ağaçlar. Yapraklar alternat, nadiren karşılıklı, stipuller tüp şeklini alarak okrea adını alan yapıyı oluşturur. Petaller yok. Ordonun tek familyası vardır.

Familiya: *Polygonaceae* Juss.

Genellikle Kuzey Yarıkürede yayılış gösteren, 32 cins ve 800 dolayında türe sahip olan *Polygonaceae* familyası, ülkemizde 8 cins ve 74 kadar türü ile yayılış göstermektedir. ANK Herbariyumu'nda ise 5 cins ve 48 tür bulunmaktadır. Bir veya iki evcikli otsular, çalılar, tırmanıcılar, nadiren ağaçlar. Yapraklar basit, lanseolat, reniform, hastat ve sagitat. Çiçekler spika, panikula veya demetlerle, erdişi veya tek eşeyli, ışınsal simettrili. Pedisele eklenme yeri belirgindir. Periant 2 dairede dizilmiş 3-6 parçalı, kaidede birleşmiş, petal yok. Stamenler 6–9 veya nadiren 16 ya kadar yükseklikte ve 2 daire üzerinde dizilmiştir.

Ginekeum 1 pistilli; ovaryum üst durumlu, 3 veya 4 köşeli, genellikle 1 lokuluslu, 2-4 karpelli, tek ovüllü. Plasentasyon bazal. Meyva köşeli veya kanatlı bir aken. Bazı türleri süs bitkisi bazı türleri ise sebze olarak kullanılmaktadır.

Materyal ve Metot

Çalışma materyalini ANK Herbariyumu'nda bulunan ve 1892- 2002 yılları arasında birçok yabancı ve Türk araştırmacı tarafından toplanarak herbariyum örneği haline getirilen *Polygonaceae* familyasına ait yaklaşık 450 bitki örneği ve bu örneklere ait 1994 ve 1996 yılları arasında bölüm elemanlarımız tarafından DOS versiyonu altında hazırlanan (TBAG-DPT/16) ve tahrip olduğundan dolayı 1996 yılından bu yana kullanılmayan bitki örneklerine ait tür listesi oluşturmaktadır.

Bu örneklere ait bilgilerin kontrolü 'Flora of Turkey and the East Aegean Islands' (Davis, 1965–1988; Güner, 2000), Flora Europea Vol I'(Tutin, 1964), Flora of Syria Palestine and Sinai (Post, 1932–1933), Flore de J'Iran (Parsa, 1951), Distribution Maps (Donner, 1990) adlı eserlerden yararlanılarak yapılmıştır. Ayrıca çeşitli botanik kitapları kullanılmıştır (Heywood, 1978; Hickey, 1997; Birand, 1952; Baytop, 1998). Kontrol amacıyla Med Checklist'e (Grauter, 1956) ve Index Kewensis'e (Durand, 1886–1895) başvurulmuştur.

Taksonların listesinde bitki örneğinin toplandığı mevki veya yer adı, karesi, yükseklik, tarih, habitat, toplayıcı ile birlikte varsa demirbaş numarası ve teşhis eden kişi adı verilmiştir. Taksonların fitocoğrafik bölge yayılışı şema ile endemizm durumu ve IUCN kategorileri (Ekim 2000) ise Tablo olarak verilmiştir.

Çalışma materyalimize ait taksonların (cins, tür, endemik tür sayısı, endemizm oranı) ANK Herbariyumu ve Türkiye Florası'ndaki sayıları karşılaştırmalı olarak Tablo 3'de; ANK' ta bulunmayan cins ve türlerin sayılarını gösteren Tablo 4'de verilmiş; *Polygonaceae* familyasına ait, Ank Herbariyumu'nda bulunan endemik taksonlar yayılış alanlarıyla birlikte Tablo 5'te,

Polygonaceae familyasının cinsleri ve bu cinslere ait tür, alttür ve varyete ile bitki örneği sayısı Tablo 6'da verilmiştir.

Tablo 3. *Polygonaceae* familyasına ait taksonların ANK ve Türkiye florasındaki durumu

	Cins	Tür	Endemik	Endemizm %
ANK	5	48	5	10.4
Türkiye Florası'nda	8	74	14	18.9

Tablo 4. ANK'ta bulunmayan cinsler ve tür sayıları

Cins	Tür Sayısı
<i>Pteropyrum</i> Jaub. & Spach	1
<i>Calligonum</i> L.	1
<i>Emex</i> Campd.	1

ANK Herbariyumu'nda kayıtlı *Polygonaceae* familyasına ait türlerin Tehlike Kategorileri Tablo 7'de; Tip örnekleri Tablo 8'de verilmiştir. Ayrıca, türlerin Fitocoğrafik Bölge Elementleri Spektrumu Şekil 2'de gösterilmiştir. Daha önce DOS işletim sistemi altında hazırlanmış olan liste temel alınarak tahrip olan datalar her bir örnek tek tek elden geçirilerek örneklere ait veriler yenilenmiş, Windows XP altında çalışır duruma getirilerek *Polygonaceae* familyası takson listesi hazırlanmıştır. Bitki örneklerine ait listenin hazırlanmasında veritabanı programı kullanılmıştır (Şekil 3, Şekil 4, Şekil 5).

Çalışmanın sonunda *Polygonaceae* familyası iyileştirme ve listeleme çalışmasına bağlı olarak, familyaya ait bitki örneklerinin yıpranmış olan karton, gömlek ve dosyalar imkanlarımız dahilinde yenilenmiş ve bitki örnekleri floradaki yerlerine uygun olarak sıraya dizilmiştir. Materyal olarak kullanılmış olan tüm bitki örnekleri, çalışma esnasında zarar görmemesine dikkat edilerek incelenmiş, listelenmiş fotoğrafları çekilmiş, familyaya ait kartoteks hazırlanmış ve halen buldukları Ankara Üniversitesi Fen Fakültesi Herbariyumu'nda (ANK) korunmaktadır.

Tablo 5. *Polygonaceae* familyası' na ait ANK herbaryumu'nda bulunan endemik taksonlar ve yayılış alanları

ANK.' ta ki Endemik Taksonlar	Yayılış Alanları
<i>Polygonum ekimianum</i> Leblebici, H.Duman & Aytaç	Güney Doğu Anadolu
<i>Polygonum paronychioides</i> C.A.Meyer	Doğu Anadolu
<i>Polygonum salebrosum</i> Coode & Cullen	Akdeniz
<i>Rumex tmoleus</i> Boiss.	İç Anadolu
<i>Rumex ponticus</i> E.H.L. Krause	Doğu ve Batı Anadolu

Tablo 6. ANK Herbaryumu' ndaki *Polygonaceae* familyasının cinsleri ve bu cinslere ait tür, alttür ve varyete ile bitki örneği sayısı

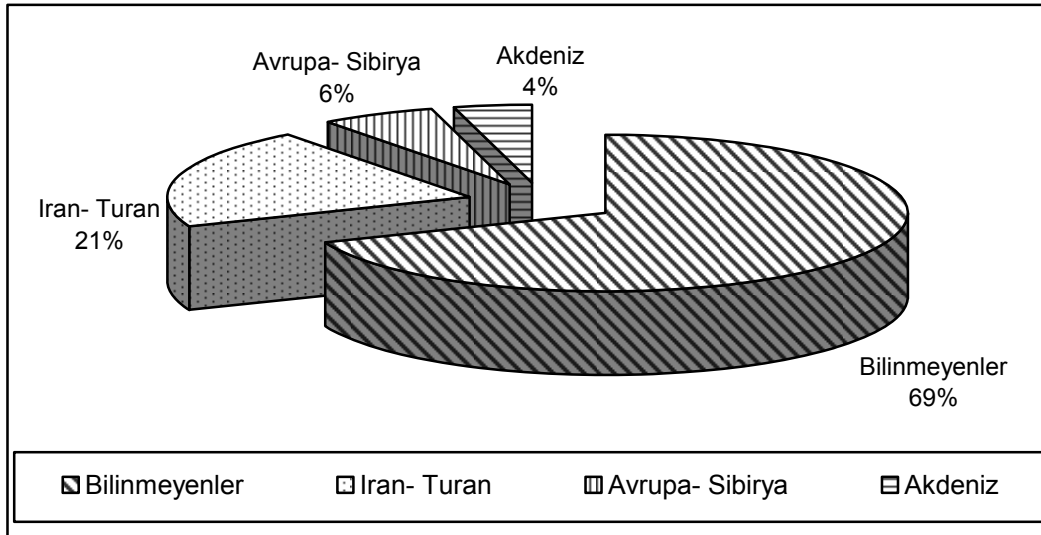
Cins Adı	Tür Sayısı	Alt Tür	Varyete	Örnek Sayısı
<i>Polygonum</i> L	24	2	-	191
<i>Rumex</i> L	19	6	-	212
<i>Atraphaxis</i> L	2	-	2	35
<i>Oxyria</i> Hill.	1	-	-	11
<i>Rheum</i> L.	1	-	-	3

Tablo 7. *Polygonaceae* familyasına ait ANK herbaryumunda kayıtlı türlerin tehlike kategorileri

Tehlike Kategorisi ve Tür Adı	Sayısı	Oranları (%)
VU / <i>Rumex tmoleus</i>	4	8.3
LR (nt) / <i>Rumex ponticus</i>	5	10.4
EN / <i>Polygonum salebrosum</i>	3	6.2
LR (nt) / <i>Rumex gracilescens</i>	1	-
CR / <i>Polygonum ekimianum</i>	1	-

Tablo 8. ANK herbaryumu'nda bulunan tip örnekleri

Tür	Tip
<i>Polygonum ekimianum</i> Leblebici, H.Duman & Aytaç	İsotip
<i>Polygonum salebrosum</i> Coode & Cullen	İsotip

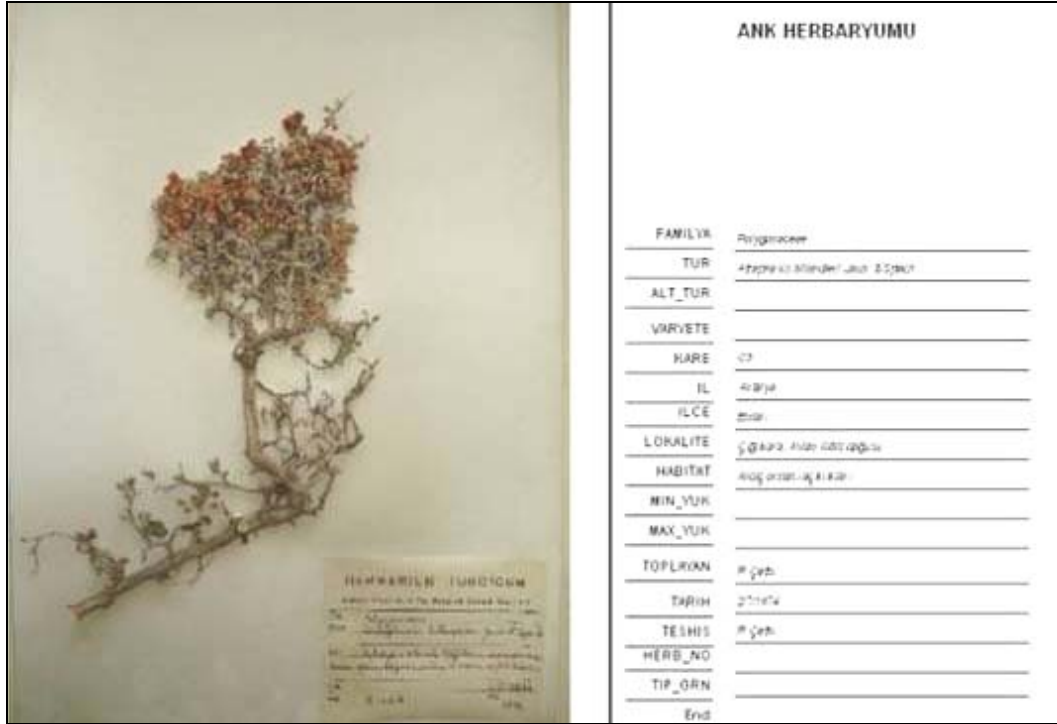


Şekil 2. Fitocoğrafik bölge elementleri spektrumu

İsim	Yazın	Yıl	Kaynak	Ölçüm	Özellik	Yayın	Yıl	Kaynak	Ölçüm	Özellik
Karpaslı										
Karagözü										
Karadere										
5 km pınar										
Pınar köyü, Karın beldesi civarı										
İncebu										
İncebu dereci										
Çınak bacağı										
Çınak yaylası										
Türmen dağı, Karınlar										
Karlık civarı										
Savaş yaylası, Yalınca										
Ortaoba köyü civarı, Yol başı										
70 km dağcı										
Göçlü tepesi										
Karın beldesi, Karın köyü										
Karagözü										
İlyan köyü										
Mendev köyü										
Karın beldesi										
Karın beldesi civarında										
Sarı köy										
Karın köyü, Dağı										
Karın tepesi, düny yaylası										
Karın köyü, Karın köyü										
Girdi										
Sarılar										
Eğri bacağı, Çaklı tepesi										
Arsuz, Fani köyü civarı, Arın köyü										
Eğri bacağı, Çaklı tepesi										
Karın köyü civarında										

Şekil 3. Veritabanı programı ana menü sayfası

Şekil 4. Veritabanı programı arama sayfası



Şekil 5. Veritabanı programı herbariyum örneğine ait etiket ve resim sayfası

Bulgular

Polygonaceae familyasına ait bitki örneklerinin etiket bilgilerinin (Familya, Cins, Tür, Alttür, Varyete, Kare (Grid Sisteme Göre), İl, İlçe, Lokalite, Habitat, Minimum ve Maksimum Yükseklikler, Toplayıcı Adı, Teşhis Eden Kişi Adı) her türlü arama, görüntüleme ve çıktı alma işlemleri Windows XP altında çalışan veritabanı programı kullanılarak hazırlanmıştır (Şekil 3, Şekil 4, Şekil 5). *Polygonaceae* familyasına ait takson listesi çalışmanın sonunda verilmiştir.

Tartışma ve Sonuç

Araştırma sonucu, ANK Herbariyumu'nda bulunan *Polygonaceae* familyasına ait 448 bitki örneğinin incelenmesi ile 5 cinse ait 48 tür, 10 alt tür ve varyete olmak üzere toplam 58 takson tespit edilmiştir. ANK Herbariyumu'nda bulunan *Polygonaceae* familyasına ait 58 taksonun 5 tanesi Türkiye için endemiktir. ANK Herbariyumu'nda familyanın endemizm oranı % 10,4' tür. Familyanın Türkiye'deki endemizm oranı ise % 18,9'dur.

Polygonaceae familyasına ait ANK Herbariyumu'ndaki taksonlar ve Türkiye

Florasında yer alan taksonlar Tablo 3'de karşılaştırmalı olarak gösterilmiştir.

Çalışma sonucu Tablo 4'de belirtildiği gibi Flora'da kayıtlı 8 cins ve 74 türden, 3 cins (*Pteropyrum* Jaub. & Spach., *Calligonum* L., *Emex* Campd.) ve bu cinslere ait *Pteropyrum oliveri* Jaub.&Spach., *Calligonum polygonoides* L. ve *Emex spinosus* (L.) Campd. türleri ANK Herbariyumu'nda bulunmamaktadır, ayrıca mevcut cinslere ait çok sayıda eksik tür vardır. ANK Herbariyumu'nda bulunan, *Polygonaceae* familyasına ait endemik taksonlar, yayılış alanları ile beraber Tablo 5'te gösterilmiştir. ANK'taki *Polygonaceae* familyasının cinsleri ve bu cinslere ait tür, alttür ve varyete ile bitki örnekleri sayıları Tablo 6 da verilmiştir.

Buna göre *Polygonum* L. 26 takson ile ANK Herbariyumu'ndaki *Polygonaceae* familyası içerisinde en çok çeşitlilik gösteren cins olup bunu *Rumex* L. 25 takson, *Atraphaxis* L. 4 takson, *Oxyria* Hill. ve *Rheum* L. 1 takson ile takip etmektedir.

ANK Herbariyumu'nda incelenen 48 taksonun fitocoğrafik bölgelere göre dağılımları ve oranları ise; Bilinmeyenler veya geniş yayılışlı fitocoğrafik bölgeye

sahip olanlar 33 (%68,7), İran-Turan elementi 10 (%20,8), Avrupa-Sibirya elementi 3 (%6,2), Akdeniz elementi 2 (%4,1) şeklindedir. ANK Herbariyumu'nda bulunan *Polygonaceae* familyasına ait türlerin Fitocoğrafik Bölge Elementleri Spektrumu Şekil 2'de görülmektedir.

Polygonaceae familyasına ait ANK' ta kayıtlı türlerin tehlike kategorileri Tablo 7'de verilmiştir. VU kategorisine giren 4 takson zarar görebilir, EN olarak belirtilen 3 takson tehlikede, LR (nt) kategorisindeki 6 takson en az tehdit altında ve CR kategorisindeki 1 takson ise kritik tehlikede olarak gösterilmektedir. Tablo 8'de verilen verilere göre; ANK' ta, *Polygonum* cinsine ait olan 2 İso-tip örneği bulunmaktadır.

Herbariyum incelemeleri süresince bitki örneklerine zarar vermeden çalışmaya özen gösterilmiştir. Bunun yanı sıra ANK'ta bulunan *Polygonaceae* familyasına ait zarar görmüş örneklerin dosya ve gömleklerinin bir kısmı değiştirilmiş, bunların üzerindeki etiketler aslına uygun olarak yenilenmiş ve kartonlardaki bitkiler cins ve tür sıralarına göre sıraya dizilmiştir. 1994–1996 yılları arasında DOS versiyonu altında hazırlanmış ve zarar gördüğü için günümüze kadar kullanılamamış olan datalar, Windows XP versiyonu altında kullanılabilir şekilde yeniden düzenlenmiş örnekler için fotoğraflar çekilmiş, örnekler için değişik listeler hazırlanmış ve araştırmacıların hizmetine sunulmak üzere ANK herbariyumu'nda koruma altına alınmıştır.

Teşekkür

Bu araştırma 2006–2007 yılları arasında TÜBİTAK Temel Bilimler Araştırma Grubunun (106T225(TBAG-HD/155)) desteği ile gerçekleştirilmiştir. Mali desteklerinden dolayı kuruma teşekkür ederiz.

Kaynaklar

Akman, Y., Ketenoğlu, O., İlarıslan, R., Kurt, L., Bingöl, Ü., Kurt, F., Geven, F., 1996. ANK Herbariyumu Revizyonu TÜBİTAK-DPT (No: TBAG-DPT/16).

Baytop, A., 1998. Botanik Klavuzu. İstanbul Üniv. Ecz. Fak. Yayınları, 1–375.

Baytop, A., 2003. Türkiye de Botanik Tarihi Araştırmaları. İstanbul ISBN:975-228-447-4

Birand, H., 1952. Türkiye Bitkileri. Ankara Üniversitesi Fen Fakültesi Yayınları, 73-81, Ankara.

Boissier, E., 1865-1888. Flora Orientalis. 1- 5 Supplement by Busor, Geneve.

Davis, P.H., 1965. Flora of Turkey and the East Aegean Islands. Edinburgh, University Pres, 1: 95- 203.

Davis, P.H., Mill, R.R., Tan, K., 1988. Flora of Turkey and the East Aegean Islands. Edinburgh University Press, 10: 12- 22, Edinburgh.

Donner, J.L., 1990. Distribution Maps to P.H. Davis Flora of Turkey. Linzer Biol. Beitr. 86- 88.

Durand, T., Jackson, B.D. 1886-1895. Index Kewensis, *Plantarum Phanerogamarum*. Oxford University Press, 200, 357- 358.

Ekim, T., Koyuncu, M., Vural, M., Duman, H., Aytaç, Z., Adıgüzel, N., 2000. Türkiye Bitkileri Kırmızı Kitabı (Eğrelti ve Tohumlu Bitkiler). Van Yüzüncü Yıl Üniversitesi, Türkiye Tabiatını Koruma Derneği, Ankara.

Grauter, W., Burdet, H.M., Long, G., 1956. Med Check List. Vol: 2. Conservatoire Jardin, Geneve, 1–150.

Güner, A., Özhatay, N., Ekim, T., Başer, K.H.C., 2000. Flora of Turkey and the East Aegean Islands. Edinburgh University Pres, Edinburgh, 11: 10–14.

Heywood, V.H., 1978. Flowering Plants of the World. Oxford University Press, London.

Hickey, M., King, C., 1997. Common Families of Flowering Plants. Cambridge University Press, 32- 42.

Ketenoğlu, O., Obalı, O., Güney, K., Geven, F., 2003. Ekonomik Bitkiler. Kaynak Kitap, 172 s., Ankara.

Parsa, A., 1951. Flore de J' Iran. Imprimerie Danesh, Teheran, Partie I, p: 348- 442.

Post, G.E., 1932–1933. Flora of Syria, Palestine and Sinai (ed. 2/J.E. Dinsmore). Beirut.

Seçmen, Ö., Gemici, Y., Görk, G., Bekat, L., Leblebici, E., 1995. Tohumlu Bitkiler Sistematığı. Ege Üniversitesi Fen Fakültesi Kitaplar Serisi No: 16, 4. Baskı, İzmir.

Tutin, T.G., Heywood, V.H., Burges, N.A., Valentine, D.H., Walters, S.M., Webb, D.A., 1964. Flora Europaea Vol I. Cambridge at the Univ. Press.

Polygonaceae familyasına ait taksonların herbaryum listesi

TÜR / ALT TÜR	KARE	İL	İLÇE / LOKALİTE / HABİTAT	YÜKSEKLİK	TOPLAYAN	TARİH	TEŞHİS
<i>Atraphaxis spinosa</i> L.	B7	Elazığ	Haroğlu Dağı-Kömürhan arası, Taşlık alan	1100 m	H.Evren, 582	17/6/1981	H.Evren
<i>Atraphaxis spinosa</i> L.	B9	Van	Hoşap'ın 5 km kuzeyi, Kurak yamaçlar	-	Davis-Polunin, 24530	18/8/1954	Davis-Polunin
<i>Atraphaxis billardieri</i> Jaub. & Spach	B4	Ankara	Dikmen	-	W.Kotte	18/6/1933	W.Kotte
<i>Atraphaxis billardieri</i> Jaub. & Spach	A4	Ankara	Çubuk Barajı	-	W.Kotte, 492	08/06/1932	W.Kotte
<i>Atraphaxis billardieri</i> Jaub. & Spach	A4	Ankara	Çubuk Barajı	-	K.H.Hasenbalg	1/6/1955	K.H.Hasenbalg
<i>Atraphaxis billardieri</i> Jaub. & Spach	C4	Konya	Sille altındaki çıplak tepeler	900 m	H.Birand, 131	30/5/1956	Huber-Morath
<i>Atraphaxis billardieri</i> Jaub. & Spach	C4	Konya	Karapınar, Bazalt arazi	-	H.Birand-M.Zohary	-	M.Zohary
<i>Atraphaxis billardieri</i> Jaub. & Spach	B4	Ankara	Beynam ormanı, Vadi içindeki taşlı yamaçlar	1520 m	B.Kasaplıgil	22/6/1945	B.Kasaplıgil
<i>Atraphaxis billardieri</i> Jaub. & Spach	A2	İstanbul	Tuzluca	-	Gassner, 1229	27/9/1938	Mgf.
<i>Atraphaxis billardieri</i> Jaub. & Spach	A4	Ankara	Çubuk deresi	-	Krause, 4630	04/07/1934	Krause
<i>Atraphaxis billardieri</i> Jaub. & Spach	A4	Ankara	Çubuk	-	Gassner, 805	15/5/1937	Gassner
<i>Atraphaxis billardieri</i> Jaub. & Spach	A4	Ankara	Çubuk	-	Gassner, 805	15/5/1937	Gassner
<i>Atraphaxis billardieri</i> Jaub. & Spach	B10	Kars	Devlet Üretme Çiftliği	800 m	K.Karamanoğlu, 270	20/8/1961	K.Karamanoğlu
<i>Atraphaxis billardieri</i> Jaub. & Spach	B4	Ankara	Beynam ormanı, Dere içi ve yamaçlarda	1250 m	Y.Akman, 8349	08/06/1969	Y.Akman
<i>Atraphaxis billardieri</i> Jaub. & Spach	A4	Ankara	Kalecik	-	M.Kılınıç, 199	17/06/1971	M.Kılınıç
<i>Atraphaxis billardieri</i> Jaub. & Spach	B9	Van	Çatak'ın 8 km kuzeyi	-	Davis-Polunin, 22975	21/07/1954	Davis-Polunin
<i>Atraphaxis billardieri</i> Jaub. & Spach	C3	Antalya	Çığılkara, Avlan Gölü doğusu, Ardiç ormanı açıklıkları	-	R.Çetik	02/07/1974	R.Çetik
<i>Atraphaxis billardieri</i> Jaub. & Spach	B4	Ankara	Dikmen Dağı, Step	-	-	09/06/1950	-
<i>Atraphaxis billardieri</i> Jaub. & Spach	B7	Erzincan	Akdağ	1524 m	Balls, 1512	-	Balls
<i>Atraphaxis billardieri</i> Jaub. & Spach	C6	Hatay	Zeytun	915 m	Balls, 1006	09/05/1934	Mgf.
<i>Atraphaxis billardieri</i> Jaub. & Spach	B6	Malatya	Erkenek	1280 m	Balls, 2321	20/05/1935	Balls
<i>Atraphaxis billardieri</i> Jaub. & Spach	C9	Van	Hoşap	-	Davis-Polunin, 23299	30/07/1954	Davis-Polunin
<i>Atraphaxis billardieri</i> Jaub. & Spach	A4	Ankara	Çubuk Barajı	-	K.H.Hasenbalg	10/06/1955	K.H.Hasenbalg
<i>Atraphaxis billardieri</i> Jaub. & Spach	C4	Antalya	Gündoğmuş, Geyik Dağı, kayalık	1700-1800 m	R.İlarslan, 3010	02/07/1991	H.Dural
<i>Atraphaxis billardieri</i> Jaub. & Spach	C3	Isparta	Eğirdir, Yaka Köyü kalkerli derin vadi, <i>Pinus nigra</i> ormanı	1500-1700 m	H.Peşmen, A.Güner, 1506	01/07/1974	A.Güner
<i>Atraphaxis billardieri</i> Jaub. & Spach billardieri	B7	Elazığ	Haroğlu Dağı, güney batı yamaç, taşlık alan	1650 m	H.Evren, 510	04/09/1981	H.Evren
<i>Atraphaxis billardieri</i> Jaub. & Spach billardieri	B9	Bitlis	Kambos Dağı	1829 m	Davis-Polunin, 23485	31/06/1954	Davis-Polunin
<i>Atraphaxis billardieri</i> Jaub. & Spach billardieri	C9	Van	Erek Dağı	2600 m	Davis-Polunin, 22926	18/07/1954	Davis-Polunin
<i>Atraphaxis billardieri</i> Jaub. & Spach billardieri	B6	Kayseri	-	1850 m	N.Çelik, 1543	23/07/1980	N.Çelik
<i>Atraphaxis billardieri</i> Jaub. & Spach billardieri	C4	Konya	Sultanpınarı, kuzey yamaç	1250 m	H.Ocakverdi, 801	18/07/1980	H.Ocakverdi
<i>Atraphaxis billardieri</i> Jaub. & Spach billardieri	B5	Yozgat	Çeltik, Kızıldinek Tepesi	950-1000 m	R.İlarslan, 593	-	R.İlarslan
<i>Atraphaxis billardieri</i> Jaub. & Spach billardieri	B6	Kayseri	Sızır, Yeniçubuk yolu, 2-5 km yolun solu	1300-1600 m	T.Ekim, 4682	18/07/1980	T.Ekim
<i>Atraphaxis billardieri</i> Jaub. & Spach billardieri	B7	Tunceli	Pertek-Tunceli	1400 m	Davis-Hedge, 29107	06/06/1957	Davis-Hedge
<i>Atraphaxis billardieri</i> Jaub. & Spach tournefortii (Jaub. & Spach) Cullen	B7	Tunceli	Munzur Dağı, Aksu Deresi, Ovacık	-	Davis-Hedge, 31448	-	Davis-Hedge
<i>Atraphaxis billardieri</i> Jaub. & Spach tournefortii (Jaub. & Spach) Cullen	B9	Erzurum	Karaargan, Volkanik kayalar	2000 m	Davis-Hedge, 30731	07/07/1957	Davis-Hedge
<i>Rheum ribes</i> L.	B9	Van	Erek Dağı, Volkanik yamaçların altında	2500-2600 m	Davis-Polunin, 22921	18/7/1954	Davis-Polunin
<i>Rheum ribes</i> L.	C6	Hatay	Arsuz, Sorgun Yaylası, Amanos Dağı	1250 m	Y.Akman	13/06/1967	Y.Akman
<i>Rheum ribes</i> L.	B7	Erzincan	Keşiş Dağı	2600 m	Davis-Hedge, 31741	26/07/1957	Davis-Hedge
<i>Oxyria digyna</i> (L.) Hill	B5	Kayseri	Erciyes Dağı, Müjgan Deresi, anakaya andezit	2515 m	R.Çetik, 3952	13/07/1974	R.Çetik
<i>Oxyria digyna</i> (L.) Hill	C6	Maraş	Berit Dağı	2800 m	Davis, 20354	-	Davis
<i>Oxyria digyna</i> (L.) Hill	C3	Isparta	Aksu Yaka Köyü, Yukarı sayacak üst, Sarp kalker kayalık, batı yamaç, alpinik step	1700-2490 m	H.Peşmen, 1725	10/07/1974	H.Peşmen
<i>Oxyria digyna</i> (L.) Hill	B9	Bitlis	Süphan Dağı	4100 m	Davis-Polunin, 24694	28/08/1954	Davis-Polunin
<i>Oxyria digyna</i> (L.) Hill	A8	Rize	Yukarı Kavrun, Mezevit-Kaşkar arası, Hareketli kayalar, Serpantin arazi	3000 m	A.Güner, 2885	09/08/1980	A.Güner

<i>Oxyria digyna</i> (L.) Hill	B5	Niğde	Bulgar Dağı	2700 m	Davis, 16566B	02/09/1949	Davis
<i>Oxyria digyna</i> (L.) Hill	A2	Bursa	Uludağ	2300 m	Davis, 14849	-	Davis
<i>Oxyria digyna</i> (L.) Hill	C3	Antalya	Geyik Dağı'nın güneyi Hasandağ, kuzey yamaç, Ahmet Karından Tahta Yayla ya ınkeren, dere içi	2200 m	Davis, 14362	-	Davis
<i>Oxyria digyna</i> (L.) Hill	B4	Niğde	2400 m	A.Düzenli, 488	11/07/1973	A.Düzenli	
<i>Oxyria digyna</i> (L.) Hill	-	Antalya	Gündoğmuş, Geyik Dağı zirve etekleri	2400-2700 m	R.İlarslan, H.Dural, 3087	01/07/1991	R.İlarslan-H.Dural
<i>Oxyria digyna</i> (L.) Hill	-	Hakkari	Cilo Dağı, Cilo tepenin 10 km. batısı	-	Davis-Polunin, 24150	09/08/1954	Davis-Polunin
<i>Polygonum alpinum</i> All.	B7	Erzincan	Keşiş Dağı	-	Davis-Hedge, 31662	26/07/1957	Davis-Hedge
<i>Polygonum alpinum</i> All.	A9	Kars	Kısır Dağı'nın güney batısı Hasandağı, kuzeybatı yamaç, çardaklık üstü, kayalar üzerinde ve alpinik stepte	1900 m	Davis-Hedge, 30644	30/06/1957	Davis-Hedge
<i>Polygonum alpinum</i> All.	B5	Niğde	2520 m	A.Düzenli, 489	27/07/1974	H.Peşmen	
<i>Polygonum alpinum</i> All.	A9	Kars	2100 m	Davis-Hedge	13/06/1957	Davis-Hedge	
<i>Polygonum alpinum</i> All.	A8	Rize	Hisarcık-Sıraköy arası, yüksek dağ çayırlıkları	1600-2000 m	A.Güner, 4094	09/08/1981	A.Güner
<i>Polygonum alpinum</i> All.	B9	Bitlis	Nemrut Dağı	-	Davis-Polunin, 23522	03/07/1954	Davis-Polunin
<i>Polygonum alpinum</i> All.	-	-	-	2400 m	Balls-Gourlay, 534	01/08/1933	Balls-Gourlay
<i>Polygonum alpinum</i> All.	A3	Ankara	Köseler Yaylası altı	1500 m	Y.Akman, 7413	01/07/1974	Y.Akman
<i>Polygonum alpinum</i> All.	A4	Çankırı	Işık Dağı zirvesi, <i>Juniperus nana</i> içinde	2000 m	Y.Akman, 6469	11/07/1975	Y.Akman
<i>Polygonum bistorta</i> L. <i>bistorta</i>	A5	Çorum	Kös Dağı	1650 m	M.Kılınç, 3930	15/07/1976	M.Kılınç
<i>Polygonum bistorta</i> L. <i>bistorta</i>	A4	Kastamonu	İlgaz Dağları, av koruma sahası	1600 m	M.Demirörs, 2060 Y.Akman-E.Yurdakulol- M.Demirörs, 11767	18/09/1985	M.Demirörs
<i>Polygonum bistorta</i> L. <i>bistorta</i>	A4	Kastamonu	İlgaz Dağı, Küçük Çal tepe	1800 m	M.Demirörs, 11767	20/07/1981	Y.Akman
<i>Polygonum bistorta</i> L. <i>bistorta</i>	B6	Maraş	Binoğa Dağı, Işık Dağı	2200 m	Davis, 20009	-	Davis
<i>Polygonum bistorta</i> L. <i>bistorta</i>	A9	Kars	-	-	H.Bağda	07/07/1948	H.Bağda
<i>Polygonum bistorta</i> L. <i>bistorta</i>	B7	Erzincan	Keşiş Dağı	2450 m	Davis-Hedge, 31809	28/07/1957	Davis-Hedge
<i>Polygonum bistorta</i> L. <i>bistorta</i>	A9	Kars	Yalnızçam, Çeşvar mevkii Nalbant Dağı, anakaya kalker mikaşist, kayalık yerler, ıslak çayır	1900 m	V.Yüksel	15/07/1976	K.Alpınar
<i>Polygonum bistorta</i> L. <i>bistorta</i>	B6	Yozgat	2050 m	T.Ekim-A.Düzenli, 4441	-	T.Ekim-A.Düzenli	
<i>Polygonum bistorta</i> L. <i>bistorta</i>	A3	Bolu	2000 m	Y.Akman, 6470	27/06/1975	Y.Akman	
<i>Polygonum bistorta</i> L. <i>bistorta</i>	A9	Kars	Kısır Dağı	2100 m	Davis-Hedge, 30443	30/06/1957	Davis-Hedge
<i>Polygonum bistorta</i> L. <i>bistorta</i>	C9	Hakkari	Cilo tepe	3500 m	Davis-Polunin, 24039	08/08/1954	Davis-Polunin
<i>Polygonum bistorta</i> L. <i>carneum</i> (Koch) Coode & Cullen	A8	Rize	Sivrikaya köyü	1830 m	K.P.Buttler, 21670	21/08/1976	K.P.Buttler
<i>Polygonum bistorta</i> L. <i>carneum</i> (Koch) Coode & Cullen	A2	Bursa	Keşiş Dağı	2500 m	W.Kotte	27/08/1932	T.Ekim
<i>Polygonum bistorta</i> L. <i>carneum</i> (Koch) Coode & Cullen	A4	Kastamonu	İlgaz Dağı	1800 m	W.Kotte	22/07/1933	T.Ekim
<i>Polygonum bistorta</i> L. <i>carneum</i> (Koch) Coode & Cullen	A7	Trabzon	Soğanlı Dağı, Çaykara	2000-2200 m	Davis-Hedge, 32169	04/08/1957	Davis-Hedge
<i>Polygonum bistorta</i> L. <i>carneum</i> (Koch) Coode & Cullen	C9	Hakkari	Karadağ	2600 m	Davis-Polunin, 24466	16/08/1954	Davis-Polunin
<i>Polygonum bistorta</i> L. <i>carneum</i> (Koch) Coode & Cullen	A9	Kars	Kısır dağı, Kars-Ardahan	2200 m	Davis-Hedge, 29645	16/06/1957	Davis-Hedge
<i>Polygonum bistorta</i> L. <i>carneum</i> (Koch) Coode & Cullen	A8	Artvin	Damar Köyü, Alaca dağı, subalpinik step	2500 m	A.Düzenli, 1126	-	T.Ekim
<i>Polygonum bistorta</i> L. <i>carneum</i> (Koch) Coode & Cullen	-	-	-	-	Balls-Gourlay, 456	03/07/1933	T.Ekim
<i>Polygonum amphibium</i> L.	B4	Ankara	Mogan Gölü, suyun içinde	-	B.Kasapgil, 211	22/06/1945	B.Kasapgil
<i>Polygonum amphibium</i> L.	C4	Konya	İlgin, Çavuşçu Gölü'nde	-	K.Karamanoğlu	-	K.Karamanoğlu
<i>Polygonum amphibium</i> L.	-	-	Pavyon önü, Eski bataklık, su kenarı Hudud kapısı-Enez yolu, Yunan hududu yakını, Yolun sırtındaki taşlar üzerinde	-	H.Bağda	28/06/1947	H.Bağda
<i>Polygonum amphibium</i> L.	A1	Edirne	-	-	A.Baytop, 15771	24/07/1968	A.Baytop
<i>Polygonum amphibium</i> L.	C3	Antalya	Avlan Gölü içinde	1060 m	R.Çetik, 1575	25/05/1975	R.Çetik
<i>Polygonum amphibium</i> L.	A4	Ankara	-	-	Khan et all., 747	18/06/1960	Khan et all.
<i>Polygonum amphibium</i> L.	A2	İstanbul	Belgrad Ormanı	900 m	Balls, 2389	04/06/1935	Balls
<i>Polygonum amphibium</i> L.	C4	Konya	Akşehir Gölü kenarı	900 m	K.Karamanoğlu, 5079	-	Huber-Morath
<i>Polygonum amphibium</i> L.	C2	Muğla	Gerdev	1800 m	Davis, 13749	-	Davis
<i>Polygonum amphibium</i> L.	A4	Ankara	Baraj, Söğütlük	-	R.Çetik, 263	21/07/1960	R.Çetik
<i>Polygonum salicifolium</i> Brouss. ex Willd.	A7	Trabzon	-	20 m	P.Votila	28/08/1972	Huber-Morath
<i>Polygonum salicifolium</i> Brouss. ex Willd.	B5	Nevşehir	Nar köyü, rutubetli yerlerde	-	K.Karamanoğlu	30/07/1954	Huber-Morath

<i>Polygonum salicifolium</i> Brouss. ex Willd.	A8	Rize	Koluna Köyü	1300-1700 m	A.Güner, 3071	24/05/1980	A.Güner
<i>Polygonum lapathifolium</i> L.	B1	İzmir	Bozdağ	1000 m	Gassner, 52	01/10/1935	Mgf.
<i>Polygonum lapathifolium</i> L.	B9	Bitlis	Muş'un 20 mil doğusu	-	Davis-Polunin, 24764	30/08/1954	Davis-Polunin
<i>Polygonum lapathifolium</i> L.	C3	Antalya	Karagöl	1000 m	Davis, 13914	-	Davis
<i>Polygonum lapathifolium</i> L.	A4	Kastamonu	Kızılcasu	900 m	O.Ketenoğlu, 1414	07/10/1980	O.Ketenoğlu
<i>Polygonum lapathifolium</i> L.	A2	Balikesir	Kuş Cenneti, Manyas Gölü kıyısı	-	A.Baytop, 18725	16/10/1970	A.Baytop
<i>Polygonum lapathifolium</i> L.	B5	Yozgat	Örencik, sulak yerler	850 m	R.İlarslan, 596	13/07/1979	R.İlarslan
<i>Polygonum lapathifolium</i> L.	A4	Ankara	Hatip Çayı	-	T.Uslu-M.Kılınç, 36	-	T.Uslu-M.Kılınç
<i>Polygonum lapathifolium</i> L.	B6	Yozgat	Çayıralan, Çat-Ezikli arası	1450 m	T.Ekim, 4606	18/07/1980	T.Ekim
<i>Polygonum lapathifolium</i> L.	B4	Ankara	Hacıkadın Deresi	-	H.Bağda	02/07/1942	H.Bağda
<i>Polygonum lapathifolium</i> L.	-	-	Bahçe içleri	-	Fehmi	-	Mgf.
<i>Polygonum lapathifolium</i> L.	A3	Bolu	Karacasu	700 m	O.Alpay, 289	02/06/1954	O.Alpay
<i>Polygonum lapathifolium</i> L.	A4	Ankara	Kayaş	-	Krause, 4572	01/06/19347	Mgf.
<i>Polygonum lapathifolium</i> L.	A3	Zonguldak	Kilimli	-	B.Kasapgil	24/09/1940	Mgf.
<i>Polygonum lapathifolium</i> L.	-	-	-	-	Khan et all., 803	-	Khan et all.
<i>Polygonum lapathifolium</i> L.	A4	Ankara	Kalecik	-	Müller, 194	-	Mgf.
<i>Polygonum persicaria</i> L.	A3	Adapazarı	Adapazarı-Karasu arası, Tepetarla Köyü, su kenarı	-	A.Baytop, 18594	11/10/1970	A.Baytop
<i>Polygonum persicaria</i> L.	A3	Zonguldak	-	-	H.Birand, 102	24/09/1944	Kew
<i>Polygonum persicaria</i> L.	A7	Trabzon	Hamsiköy'ün 1 km kuzeyi	1260 m	I.Kukkonen, 8134	23/08/1972	Huber-Morath
<i>Polygonum persicaria</i> L.	A5	Samsun	Çarşamba	-	R.Çetik, 268	28/07/1963	R.Çetik
<i>Polygonum persicaria</i> L.	A4	Ankara	Elm deresi, su kenarlarında	-	R.Çetik, 269	28/09/1957	R.Çetik
<i>Polygonum hydropiper</i> L.	A5	Samsun	Doğusu	10 m	I.Kukkonen, 8177	26/08/1972	Huber-Morath
<i>Polygonum hydropiper</i> L.	A8	Rize	Aşağı Vice Mahallesi	300-500 m	A.Güner, 3031	16/08/1980	A.Güner
<i>Polygonum hydropiper</i> L.	A7	Trabzon	Polathane	10 m	P.Votila, 19872	-	Huber-Morath
<i>Polygonum hydropiper</i> L.	A8	Artvin	Ambarlı-Zorlu yol ayrımı, çeşme kenarında	940 m	A.Düzenli, 1204	07/10/1978	T.Ekim
<i>Polygonum hydropiper</i> L.	A8	Rize	Ardeşen-Fındıklı arası, kıyıkoyu, su kenarları	5 m	A.Güner, 3102	29/10/1980	A.Güner
<i>Polygonum hydropiper</i> L.	A2	İstanbul	Ormanlı köy, Terkos Gölü yolu	-	A.Baytop-G.Attila,	04/05/1967	A.Baytop
<i>Polygonum hydropiper</i> L.	A8	Rize	Çamlıhemşin, Aşağı Vice-Kat Boğaz arası, Yol kenarı	860 m	A.Güner, 4464	20/07/1982	A.Güner
<i>Polygonum setosum</i> Jacq.	B5	Akşehir	Sultan dağları, Yalvaç sırtları	1800 m	Y.Akman, 14234	09/07/1986	Y.Akman
<i>Polygonum setosum</i> Jacq.	A7	Giresun	Şebinkarahisar	1380-1460 m	K.P.Buttler, 21818	28/08/1976	K.P.Buttler
<i>Polygonum setosum</i> Jacq.	B9	Erzurum	İlca-Tercan arası, Volkanik yamaçlar	2000 m	Davis, 30870	10/07/1957	Davis
<i>Polygonum luzuloides</i> Jaub. & Spach	B9	Van	Erek Dağı	2100 m	Davis-Polunin, 22896	18/07/1954	Davis-Polunin
<i>Polygonum luzuloides</i> Jaub. & Spach	B9	Bitlis	Süphan Dağı	3100 m	Davis-Polunin, 24637	26/08/1954	Davis-Polunin
<i>Polygonum paronychioides</i> C.A.Meyer	C9	Van	İspiriz Dağı	-	Davis, 23659	-	Davis
<i>Polygonum salebrosus</i> Coode & Cullen	C4	Antalya	Geyik Dağı	2000 m	Davis, 14662	-	Davis
<i>Polygonum salebrosus</i> Coode & Cullen	C4	Mersin	Çamurlu Yayla-Olucak Yayla arası	2000 m	Davis, 16290	18/08/1949	Davis
<i>Polygonum salebrosus</i> Coode & Cullen	C2	Muğla	Girdev Dağı	2200 m	Davis, 13776A	03/08/1947	Davis
<i>Polygonum ekimianum</i> Lblebici, Duman & Aytaç	C6	Kahramanmaraş	Ahır Dağı,Karagöl çevresi, yüksek dağ stebi	1500-1600 m	Z.Aytaç,H.Duman 4311	19/10/1990	Z.Aytaç,-H.Duman
<i>Polygonum salebrosus</i> Coode & Cullen	C4	Antalya	Gündoğmuş; Oğuz bölgesi, <i>P. brutia</i> ormanı ve açıklıkları	1400-1500 m	R.İlarslan,H.Dural	08/08/1991	R.İlarslan,H.Dural
<i>Polygonum cognatum</i> Meissn.	C4	Konya	Beyşehir-Akseki arası	1250 m	P.Nijhoff, 921	-	P.Nijhoff
<i>Polygonum cognatum</i> Meissn.	B9	Van	Kavuşşahab Dağı	2743 m	Davis-Polunin, 232051	24/07/1954	Davis-Polunin
<i>Polygonum cognatum</i> Meissn.	A4	Ankara	Esenboğa yolunda, gaz deposu yanı, ekin tarlası	-	R.Çetik, 20346	02/05/1960	R.Çetik
<i>Polygonum cognatum</i> Meissn.	A4	Ankara	Ayaşbeli, nemli yerler	1250 m	Y.Akman, 6706	31/05/1975	Y.Akman
<i>Polygonum cognatum</i> Meissn.	C7	Urfa	Karacadağ, Siverek-Diyarbakır	1880 m	Davis-Hedge, 28275	19/05/1957	Davis-Hedge
<i>Polygonum cognatum</i> Meissn.	A4	Ankara	Hacıkadın yolu üzerine	-	B.Kasapgil, 210	14/06/1944	Kew
<i>Polygonum cognatum</i> Meissn.	-	-	-	-	Davis, 15212	-	Davis
<i>Polygonum cognatum</i> Meissn.	A8	Rize	Sıraköy çevresi, çayırılar	2100 m	A.Güner, 4403	22/09/1982	A.Güner
<i>Polygonum cognatum</i> Meissn.	-	-	-	-	Davis, 13868	-	Davis
<i>Polygonum cognatum</i> Meissn.	B6	Sivas	Güldede Dağı kuzeyi, derin topraklı tuf	1800-1850 m	5149	20/07/1979	T.Ekim
<i>Polygonum cognatum</i> Meissn.	B6	Malatya	Kayseri yolu, Karahan geçidi	-	A.Baytop, 20183	09/06/1971	A.Baytop

<i>Polygonum cognatum</i> Meissn.	C5	Adana	Kanlıyolak	2150 m	E.Yurdakulol, 1763	15/06/1979	E.Yurdakulol
<i>Polygonum cognatum</i> Meissn.	A8	Gümüşhane	Aşkale'nin 23 km kuzeyi, Trabzon yolu	2390 m	P.Votila, 19599	22/08/1972	Huber-Morath
<i>Polygonum cognatum</i> Meissn.	B4	Ankara	Step	-	W.Kotte	02/06/1932	Mgf.
<i>Polygonum cognatum</i> Meissn.	B9	Bitlis	Karız dağı, Kamer	2200 m	Davis-Polunin, 24574	24/08/1954	Davis-Polunin
<i>Polygonum cognatum</i> Meissn.	C2	Muğla	Girdev Dağı	2000 m	Davis, 14044	-	Davis
<i>Polygonum cognatum</i> Meissn.	B4	Ankara	68 km güneyde	-	H.Birand-M.Zohary, 2004	20/06/1953	M.Zohary
<i>Polygonum cognatum</i> Meissn.	C3	Antalya	Çiğlikara, Avlan beli, yolun batısındaki derin topraklı yamaçlar	1490 m	R.Çetik, 1578	25/05/1975	R.Çetik
<i>Polygonum cognatum</i> Meissn.	C4	Konya	Kazancı Kasabası yaylası, Kırkkuyu mevkii, Kalkerli kayalık	1800 m	A.Güner	17/05/1981	A.Güner
<i>Polygonum cognatum</i> Meissn.	B9	Erzurum	Horasan, Aras nehri	1650 m	Davis-Hedge, 29441	12/06/1957	Davis-Hedge
<i>Polygonum maritimum</i> L.	A1	Tekirdağ	Kumbağ, Sahildeki kumlukta	-	A.Baytop-G.Ertem,	07/09/1967	A.Baytop
<i>Polygonum maritimum</i> L.	C3	Antalya	Kemer	-	Davis, 14104	14/08/1947	Davis
<i>Polygonum maritimum</i> L.	A8	Rize	-	-	Gleisberg	-	Gleisberg
<i>Polygonum maritimum</i> L.	A5	Samsun	-	-	Gleisberg, 462	15/08/1937	Mgf.
<i>Polygonum maritimum</i> L.	A5	Samsun	-	-	Krause, 3897	-	Krause
<i>Polygonum maritimum</i> L.	C3	Antalya	Alanya'dan 28 km sonra, sahil kumları	-	H.Birand, 25	15/05/1956	K.Karamanoğlu
<i>Polygonum maritimum</i> L.	A2	İzmit	Turnal kuzeyinde, sahil	-	B.Kasaplıgil	17/07/1945	B.Kasaplıgil
<i>Polygonum maritimum</i> L.	B1	İzmir	Bağlar muhiti, sulama kanalları	-	B.Kasaplıgil	-	B.Kasaplıgil
<i>Polygonum maritimum</i> L.	C5	Mersin	Tarsus, kurumuş kanal yatağında ve yol kenarında	-	K.Karamanoğlu	24/04/1955	K.Karamanoğlu
<i>Polygonum maritimum</i> L.	A8	Rize	Rize-Trabzon	-	Gleisberg	-	Gleisberg
<i>Polygonum mesembriicum</i> Chrtk	A8	Trabzon	Araklı'nın 1.3 km doğusu, Sürmene	-	K.P.Buttler, 21627	02/08/1976	K.P.Buttler
<i>Polygonum mesembriicum</i> Chrtk	B4	Ankara	Yenişehir	-	Gassner, 529	07/06/1936	Mgf.
<i>Polygonum arenastrum</i> Bor.	A4	Kastamonu	Ağılı-Hasanağa arası	1000 m	O.Ketenoğlu, 1412	08/10/1980	O.Ketenoğlu
<i>Polygonum arenastrum</i> Bor.	B5	Niğde	Hasanağ, kuyunun üstü, molozlu, alpinik step, volkanik yamaç	2030 m	A.Düzenli, 490	24/07/1974	A.Düzenli
<i>Polygonum arenastrum</i> Bor.	C3	Antalya	Akdağ	2300 m	Davis, 14360	-	Davis
<i>Polygonum arenastrum</i> Bor.	C3	Antalya	Geyik Dağı'nın güneyi	-	Davis, 14360	-	Davis
<i>Polygonum arenastrum</i> Bor.	B4	Ankara	Ziraat Mektebi	-	H.Bağda, 719	22/07/1942	H.Bağda
<i>Polygonum arenastrum</i> Bor.	A8	Trabzon	Araklı'nın 1-3 km doğusu, Sürmene	-	K.P.Buttler	20/08/1976	K.P.Buttler
<i>Polygonum arenastrum</i> Bor.	A4	Bolu	Aktaş ormanı, Sarıçam katı, yol kenarı	1300 m	O.Ketenoğlu, 554	20/09/1976	O.Ketenoğlu
<i>Polygonum arenastrum</i> Bor.	A8	Rize	Çamlıhemşin, Koluna Köyü	1300-1700 m	A.Güner, 3069	24/10/1980	A.Güner
<i>Polygonum arenastrum</i> Bor.	B6	Yozgat	Nalbant dağı, kalker-mikaşist	2000-2200 m	T.Ekim-A.Düzenli, 5148	04/07/1979	T.Ekim
<i>Polygonum aviculare</i> L.	C3	Isparta	Yaka köyü, şistik arazi, <i>Pinus nigra</i> ormanı	1800 m	H.Peşmen-A.Güner,	01/07/1974	H.Peşmen
<i>Polygonum aviculare</i> L.	B4	Ankara	Şeker Fabrikası	800 m	T.Ekim, 278	20/08/1980	T.Ekim
<i>Polygonum aviculare</i> L.	C10	Hakkari	Başkale	1650 m	Bohtmer, 23137	08/09/1977	K.P.Buttler
<i>Polygonum aviculare</i> L.	B4	Ankara	G.O.Çiftliği, çorak çayırlarda	830 m	B.Kasaplıgil	14/10/1945	B.Kasaplıgil
<i>Polygonum aviculare</i> L.	A7	Trabzon	Trabzon-Giresun arası, Yılgın Köyü, deniz kenarı	-	K.Karamanoğlu, 741	30/07/1956	K.Karamanoğlu
<i>Polygonum aviculare</i> L.	B8	Erzurum	Soğucak Köyü, Dumlu	1760 m	K.P.Buttler-R.Von Bothmer, 22623	17/08/1977	K.P.Buttler
<i>Polygonum aviculare</i> L.	A3	Zonguldak	-	-	B.Kasaplıgil	21/09/1940	Mgf.
<i>Polygonum aviculare</i> L.	A5	Amasya	Boğaz Köyü'n batısı	-	R.Çetik, 390	18/06/1955	R.Çetik
<i>Polygonum aviculare</i> L.	B6	Sivas	Sivas-Kayseri arası, Sorkuncuk Köyü, Sinekli Köyü	1350 m	K.P.Buttler, 21850	29/08/1976	K.P.Buttler
<i>Polygonum aviculare</i> L.	B6	Kayseri	Karasaz Bataklığı	1020 m	R.Çetik, 3954	18/07/1973	R.Çetik
<i>Polygonum aviculare</i> L.	A7	Giresun	40 km doğusu, İspiye	-	P.Votila, 19835	25/08/1972	Huber-Morath
<i>Polygonum aviculare</i> L.	B7	Erzincan	Kurutilek	-	H.Bağda, 205	24/06/1940	H.Bağda
<i>Polygonum aviculare</i> L.	A4	Kastamonu	Kastamonu-Araç arası, Kızıltepe mevkii	1000 m	M.Demirörs, 598	22/09/1981	M.Demirörs
<i>Polygonum aviculare</i> L.	A5	Kastamonu	Sekiler Köyü, Seki Deresi	1100 m	M.Kılıç, 6934	04/07/1976	H.Peşmen
<i>Polygonum polycnemoides</i> Jaub. & Spach	B9	Bitlis	Tatvan-Ahlat arası	-	Davis-Polunin, 24617	25/08/1954	Davis-Polunin
<i>Polygonum equisetiforme</i> Sibth. & Sm.	C5	Mersin	Tarsus	-	K.Bilger	22/05/1955	Mgf.
<i>Polygonum equisetiforme</i> Sibth. & Sm.	-	-	Karataş, Sahil eksibeleri üzerinde	-	Mgf.	02/07/1955	Mgf.

<i>Polygonum equisetiforme</i> Sibth. & Sm.	C5	Mersin	Silifke	-	B.Kasaplıgil, 13	12/07/1944	Kew
<i>Polygonum equisetiforme</i> Sibth. & Sm.	A1	Edirne	Sinit Rezervuar	-	A.Baytop, 22416	16/06/1972	A.Baytop
<i>Polygonum equisetiforme</i> Sibth. & Sm.	-	-	-	-	Davis, 14214	-	Davis
<i>Polygonum equisetiforme</i> Sibth. & Sm.	C5	Mersin	Alata, kumul	-	R.Çetik, 265	-	R.Çetik
<i>Polygonum equisetiforme</i> Sibth. & Sm.	C5	Mersin	Egemen Köyü, Eksibelerde	-	Mgf.	26/04/1955	Mgf.
<i>Polygonum equisetiforme</i> Sibth. & Sm.	C5	Mersin	Alata, Kumul	-	T.Uslu	23/06/1972	T.Uslu
<i>Polygonum equisetiforme</i> Sibth. & Sm.	C5	Mersin	Kurumuş kanal yatağında ve yol kenarında	-	Mgf.	24/04/1955	Mgf.
<i>Polygonum equisetiforme</i> Sibth. & Sm.	C5	Mersin	Kocahasanlı	-	T.Uslu	25/05/1970	T.Uslu
<i>Polygonum pulchellum</i> Lois.	B8	Muş	Muş'un 3 mil kuzeyi	-	Davis-Polunin, 24788	31/08/1954	Davis-Polunin
<i>Polygonum pulchellum</i> Lois.	B8	Muş	Alparslan Devlet Üretim Çiftliği, Tarla yabancı otu	-	H.Birand-K.Karamanoğlu, 371	16/07/1956	T.Ekim
<i>Polygonum pulchellum</i> Lois.	B8	Muş	Çengelli Kilise altında, Meşe ormanı	-	H.Birand-K.Karamanoğlu, 352	15/07/1956	T.Ekim, 1987
<i>Polygonum pulchellum</i> Lois.	B7	Tunceli	-	1050 m	Davis-Hedge, 31029	13/07/1957	Davis-Hedge
<i>Polygonum pulchellum</i> Lois.	C3	Isparta	Barla	1600 m	Khan et all., 346	30/06/1950	Khan et all.
<i>Polygonum pulchellum</i> Lois.	B8	Bingöl	50 km batısı	-	Van Der Maesen, 2127	-	T.Ekim, 1975
<i>Polygonum bellardii</i> All.	C7	Urfa	Siverek, ekin tarlası	900 m	-	01/06/1967	-
<i>Polygonum bellardii</i> All.	C4	Konya	Suberde Köyü-Seydişehir arası, Küt gediği, nemli alan	120 m	H.Ocakverdi, 789	18/06/1980	H.Ocakverdi
<i>Polygonum bellardii</i> All.	C6	Gaziantep	Kızılıhisar dere	750 m	Davis-Hedge, 28036	13/05/1957	Davis-Hedge
<i>Polygonum bellardii</i> All.	C4	Konya	Çumra, kumlu yerlerde	-	M.Hakim Khan	-	M.Hakim Khan
<i>Polygonum bellardii</i> All.	C4	Konya	Bucakkişla, kuru dere kenarları	500 m	M.Vural, 1837	29/05/1979	M.Vural
<i>Polygonum bellardii</i> All.	A4	Ankara	Hasanoğlan-Lalahan arası, Hatip Çayı, dere kenarı	-	R.Çetik, 19012	09/07/1954	Huber-Morath
<i>Polygonum bellardii</i> All.	B7	Tunceli	-	-	Davis-Hedge, 29207	07/06/1957	Davis-Hedge
<i>Polygonum bellardii</i> All.	B6	Adana	Saimbeyli, Doğanbeyli-Akçal	1300 m	Davis, 19896	-	Davis
<i>Polygonum bellardii</i> All.	B2	Kütahya	Uşak-Abide arası, Abide'ye 28 km uzaklıkta, hububat tarlası kenarı	1000 m	A.Baytop, 25795	11/06/1973	A.Baytop
<i>Polygonum bellardii</i> All.	C5	Adana	Soğukoluk	1100 m	E.Yurdakulol, 10446	14/07/1972	Huber-Morath
<i>Polygonum bellardii</i> All.	A5	Çorum	Dodurga-Yeniköy arası, yol kenarları	900 m	M.Kılınc, 3344	17/15/1975	M.Kılınc
<i>Polygonum bellardii</i> All.	A2	Bursa	Uludağ	-	Dr.Selahattin	-	Mgf.
<i>Polygonum bellardii</i> All.	B1	İzmir	Bornova, bağlarda	-	O.Schwarz	01/10/1981	O.Schwarz
<i>Polygonum bellardii</i> All.	B7	Diyarbakır	Z.A.Enstitüsü, hububat tarlaları	-	M.Zel, 1125	-	M.Zel
<i>Polygonum bellardii</i> All.	A4	Ankara	Hacıkadın Deresi, dere içi	-	R.Çetik, 267	10/06/1975	R.Çetik
<i>Polygonum bellardii</i> All.	B9	Erzurum	Tercan	1500 m	Davis-Hedge, 30945	11/07/1957	Davis-Hedge
<i>Polygonum bellardii</i> All.	B4	Ankara	Yenişehir	-	H.Bağda, 98	25/05/1942	H.Bağda
<i>Polygonum bellardii</i> All.	B5	Kayseri	Erciyes dağı batı etekleri, Uyuz ovası üstü, Anakaya andezit	2000 m	R.Çetik, 3955	15/07/1974	R.Çetik
<i>Polygonum bellardii</i> All.	B3	Eskişehir	Türkmen Dağı	-	T.Ekim, 2533	-	T.Ekim
<i>Polygonum bellardii</i> All.	B4	Ankara	Ziraat Enstitüsü	-	Gassner, 146	20/5/1935	Gassner
<i>Polygonum bellardii</i> All.	C6	Gaziantep	-	900 m	H.Aysoy, 212	05/5/1944	Kew
<i>Polygonum bellardii</i> All.	B4	Ankara	Ziraat Mektebi	-	Krause, 4402	10/07/1933	Mgf.
<i>Polygonum bellardii</i> All.	B4	Ankara	Sincan Köyü	-	K.Bilger	18/06/1950	K.Bilger
<i>Polygonum bellardii</i> All.	B7	Malatya	Pınarbaşı	-	Gleisberg	02/07/1936	Mgf.
<i>Polygonum bellardii</i> All.	A4	Zonguldak	Çitdere muhiti	1000 m	M.Demirörs, 1766	19/07/1985	M.Demirörs
<i>Polygonum bellardii</i> All.	B4	Ankara	-	-	W.Kotte	15/06/1932	Mgf.
<i>Polygonum convolvulus</i> L.	A4	Ankara	Kargasekmez, yol kenarı	1000 m	O.Ketenoğlu, 204	03/07/1974	O.Ketenoğlu
<i>Polygonum convolvulus</i> L.	A8	Rize	Dereköy, Çamlık Köyü	1220 m	K.P.Buttler, 21694	21/08/1976	K.P.Buttler
<i>Polygonum convolvulus</i> L.	-	-	Yol kıyıları, otlukları	-	Fehmi	-	Fehmi
<i>Polygonum convolvulus</i> L.	B1	Balikesir	Şahinburgaz, maki	-	Y.Akman, 9341	19/05/1976	Y.Akman
<i>Polygonum convolvulus</i> L.	A4	Ankara	Çubuk	-	W.Kotte	01/07/1933	W.Kotte
<i>Polygonum convolvulus</i> L.	B5	Yozgat	Ortaköy-Göl Deresi, Kayabaş mevkii, <i>Pinus sylvestris</i> açıklıkları, kalker-mikaşist	1550 m	T.Ekim-A.Düzenli	07/07/1979	T.Ekim
<i>Polygonum convolvulus</i> L.	A8	Rize	Hisarcık Köyü-Sıraköy arası, alpinik step, granit arazi	1500-1800 m	A.Güner, 2783	-	A.Güner-B.Yıldız
<i>Polygonum convolvulus</i> L.	A5	Yozgat	Dondurmanınbaşı Tepesi, <i>Pinus sylvestris</i> altı	1400-1500 m	R.İlarslan, 1088	18/06/1980	R.İlarslan

<i>Polygonum convolvulus</i> L.	B3	Eskişehir	Yeni sürülmüş tarla içinde	-	A.Baytop-T.Baytop, 25281	02/06/1973	A.Baytop
<i>Polygonum convolvulus</i> L.	A4	Ankara	<i>Quercus pubescens</i> birliği	900-1000 m	O.Ketenoğlu, 204	12/07/1974	O.Ketenoğlu
<i>Polygonum perfoliatum</i> L.	A8	Rize	Firtına Deresi ağzı	-	A.Güner, 4543	03/08/1982	A.Güner
<i>Polygonum thubergeii</i> Sieb. & Zucc.	A8	Rize	Ardeşen-Fındıklı arası, kıyı boyu	-	A.Güner, 3099	29/10/1980	H.Peşmen
<i>Polygonum orientale</i> L.	B4	Ankara	-	-	H.Bağda	07/9/1942	H.Bağda
<i>Polygonum orientale</i> L.	A3	Adapazarı	-	-	Gassner, 714	19/09/1936	Mgf.
<i>Polygonum orientale</i> L.	A8	Rize	İyidere yolu üzerinde ve Fener Fidanlığı	-	B.Kasaplıgil	20/08/1945	B.Kasaplıgil
<i>Rumex acetosella</i> L.	A5	Çorum	Lapa Çay serisi, Kurudağ Mevkii	1800 m	M.Kılınc, 393	17/06/1976	M.Kılınc
<i>Rumex acetosella</i> L.	A4	Kastamonu	Kanlıgöl	1300 m	M.Demirörs, 600	24/05/1981	M.Demirörs
<i>Rumex acetosella</i> L.	A4	Kastamonu	İlgaz dağları, Bozarmutluğu üstü	1600 m	Demirörs, 11771	20/09/1981	Y.Akman
<i>Rumex acetosella</i> L.	B4	Ankara	Çubuk	-	W.Kotte	30/06/1932	W.Kotte
<i>Rumex acetosella</i> L.	C2	Muğla	Yılanlı Dağı	-	H.Birand	03/06/1940	H.Birand
<i>Rumex acetosella</i> L.	B3	Eskişehir	Türkmen Dağı, Üç Saray	1300 m	T.Ekim, 320	16/06/1976	T.Ekim
<i>Rumex acetosella</i> L.	B4	Ankara	Balum Köyü	-	Gassner, 503	02/06/1936	Gassner
<i>Rumex acetosella</i> L.	A3	Bilecik	Bozhüyük	740 m	R.Çetik, 3521	07/06/1975	R.Çetik
<i>Rumex acetosella</i> L.	A7	Giresun	Tamdere	-	Davis, 20725	-	Davis
<i>Rumex acetosella</i> L.	B7	Tunceli	Ovacık'ın güneyi	1750 m	Davis-Hedge, 31557	22/07/1957	Davis-Hedge
<i>Rumex acetosella</i> L.	B1	İzmir	Bozdağ	1050 m	K.Karamanoğlu, 875	24/08/1962	K.Karamanoğlu
<i>Rumex acetosella</i> L.	C6	Hatay	Soğukoluk, Amanos Dağları	1200 m	Y.Akman, 7939	12/06/1967	Y.Akman
<i>Rumex acetosella</i> L.	B4	Ankara	Beynam Ormanı	-	Y.Akman	08/06/1969	Y.Akman
<i>Rumex acetosella</i> L.	A3	Ankara	Eğriova, <i>Pinus sylvestris</i> katı	1800 m	Y.Akman, 8937	29/06/1971	Y.Akman
<i>Rumex acetosella</i> L.	A4	Ankara	Aydos Dağları	-	H.Bağda	10/07/1948	H.Bağda
<i>Rumex acetosella</i> L.	A8	Artvin	Damar, Tiryal dağı, çayırarda	1165 m	A.Düzenli, 708	01/06/1976	R.B.G.
<i>Rumex acetosella</i> L.	A4	Ankara	Kargasekmez, <i>Quercus pubescens</i> birliği	1100 m	O.Ketenoğlu, 208	03/06/1974	O.Ketenoğlu
<i>Rumex acetosella</i> L.	A2	Bursa	Uludağ	2000 m	Krause, 5291	04/06/1938	Krause
<i>Rumex acetosella</i> L.	A8	Trabzon	Soğanlı Dağı, Çaykara	2000-2300 m	Davis-Hedge, 32190	04/08/1957	Davis-Hedge
<i>Rumex acetosella</i> L.	A5	Yozgat	Koyunculu Dağ, Fakı Dağı	1350 m	R.İlarslan, 935	18/06/1980	R.İlarslan
<i>Rumex acetosella</i> L.	B6	Adana	Şamadan	1020 m	E.Yurdakulol, 1764	15/07/1972	E.Yurdakulol
<i>Rumex acetosella</i> L.	A4	Çankırı	Işık Dağı zirvesi	-	Y.Akman, 6467	11/07/1985	Y.Akman
<i>Rumex acetosella</i> L.	B8	Muş	Hububat tarlaları	-	M.Zel, 1128	01/06/1970	M.Zel
<i>Rumex acetosella</i> L.	A2	Bursa	Uludağ, Otel	-	-M.Aydoğdu	05/07/1978	E.Yurdakulol
<i>Rumex acetosella</i> L.	B9	Bitlis	Tatvan	1800 m	Davis-Polunin, 22365	30/07/1954	Davis-Polunin
<i>Rumex acetosella</i> L.	B9	Bitlis	Nemrut Dağı	2450 m	A.Tatlı	27/06/1972	A.Tatlı
<i>Rumex acetosella</i> L.	A1	Çanakkale	Alman çiftliği	-	T.Ekim, 1653	03/06/1976	T.Ekim
<i>Rumex acetosella</i> L.	B9	Van	5 km kuzeyi	-	Davis-Polunin, 23266	25/07/1954	Davis-Polunin
<i>Rumex acetosella</i> L.	B4	Ankara	Ankara Çayı	-	M.Kılınc-T.Uslu, 37	12/07/1970	M.Kılınc
<i>Rumex acetosella</i> L.	A4	Kastamonu	Kastamonu-Küre arası, yeni yol	1100 m	O.Ketenoğlu, 1415	13/06/1979	O.Ketenoğlu
<i>Rumex acetosella</i> L.	B3	Afyon	Otlugedik sırtı, kuzey yamaç, sulu yerler	1350 m	M.Vural, 339	21/05/1975	M.Vural
<i>Rumex acetosella</i> L.	B5	Aksaray	Hasan Dağı, kuzey yamaç, Baş Ağaç mevkii, kayalık yerler	1580 m	A.Düzenli, 487	12/06/1973	A.Düzenli
<i>Rumex acetosella</i> L.	B6	Kayseri	Erciyes Dağı, Derindere, andezit anakaya	-	R.Çetik, 3957	14/07/1984	R.Çetik
<i>Rumex acetosella</i> L.	A8	Artvin	-	600 m	Davis-Hedge, 30006	25/06/1957	Davis-Hedge
<i>Rumex acetosella</i> L.	C3	Antalya	Koçdavut, <i>Cedrus-Abies</i> orman açıklığı	1650 m	R.Çetik, 3979	15/05/1971	R.Çetik
<i>Rumex acetosella</i> L.	B7	Tunceli	Pülümür-Selepur arası	1950 m	Davis-Hedge, 31587	23/07/1957	Davis-Hedge
<i>Rumex acetosella</i> L.	A9	Kars	Kısır Dağı'nın güneybatısı	2300 m	Davis-Hedge, 30510	03/07/1957	Davis-Hedge
<i>Rumex acetosella</i> L.	A9	Kars	Sarıkamış	2100 m	Davis-Hedge, 30783	07/07/1957	Davis-Hedge
<i>Rumex acetosella</i> L.	B6	Kayseri	Hisarcık	-	H.Bağda, 933	14/06/1944	H.Bağda
<i>Rumex acetosella</i> L.	A2	Bursa	Uludağ	-	Gassner, 604	05/07/1936	Gassner
<i>Rumex acetosella</i> L.	-	-	-	-	Davis, 13945	-	Davis
<i>Rumex acetosella</i> L.	A4	Kastamonu	İlgaz Dağı	1800 m	W.Kotte	22/07/1933	W.Kotte

<i>Rumex acetosella</i> L.	C4	Konya	Sultan Dağları, Ladik	-	2284	28/06/1953	M.Zohary
<i>Rumex acetosella</i> L.	B7	Elazığ	Ergani	1200 m	P.Nijhoff, 1539	-	P.Nijhoff
<i>Rumex acetosella</i> L.	B3	Eskişehir	Karakütük, korunmuş saha	1450 m	T.Ekim, 450	01/07/1970	T.Ekim
<i>Rumex acetosella</i> L.	A8	Artvin	Kordevan Dağı, Kütül Yayla	2200 m	Davis-Hedge, 30234	28/06/1957	Davis-Hedge
<i>Rumex scutatus</i> L.	B6	Yozgat	Çat-Erikli, 2 km yolun sağı, kalker	1500-1600 m	T.Ekim, 4849	18/07/1980	T.Ekim
<i>Rumex scutatus</i> L.	B6	Kayseri	-	1800 m	N.Çelik, 1516	23/08/1980	N.Çelik
<i>Rumex scutatus</i> L.	A4	Ankara	Çubuk barajı, doğu sırtları	-	R.Çetik	04/06/1959	R.Çetik
<i>Rumex scutatus</i> L.	B6	Kayseri	Tekir Yaylası-Develi	1710 m	R.Çetik, 3962	15/07/1973	R.Çetik
<i>Rumex scutatus</i> L.	A7	Gümüşhane	-	1200 m	Balls-Gourlay, 1703	14/07/1934	Balls-Gourlay
<i>Rumex scutatus</i> L.	A4	Ankara	Çubuk Deresi	-	Krause, 4634	04/07/1934	Mgf.
<i>Rumex scutatus</i> L.	B7	Tunceli	Pülümür	1600 m	Davis-Hedge, 30923	11/07/1957	Davis-Hedge
<i>Rumex scutatus</i> L.	B4	Ankara	Beynam ormanı, Yumuşak kireçli derin topraklar	1250 m	Y.Akman, 8353	08/06/1969	Y.Akman
<i>Rumex scutatus</i> L.	A5	Çorum	Karagöz Köyü civarı	800-1100 m	M.Kılınç, 3353	16/06/1970	M.Kılınç
<i>Rumex scutatus</i> L.	B8	Erzincan	Kurutilek	-	H.Bağda	15/06/1940	H.Bağda
<i>Rumex scutatus</i> L.	C4	Mersin	Anamur-Kazancı karayolu, Kızılalan mevkii	1800 m	H.Sümbül, 3282	18/07/1985	H.Sümbül
<i>Rumex scutatus</i> L.	A7	Gümüşhane	Soğanlı Dağı	1650 m	Davis-Hedge, 31995	03/08/1957	Davis-Hedge
<i>Rumex scutatus</i> L.	B4	Ankara	Dikmen	-	W.Kotte	08/06/1933	B.Kasapgil
<i>Rumex scutatus</i> L.	B6	Adana	Fekke, Süphandere Gümüşbucağı mevkii, <i>Cedrus libani</i> ormanı zemin florası, kalker	1200 m	Davis, 19416	-	Davis
<i>Rumex scutatus</i> L.	C3	Antalya	Çankın	1100-1300 m	R.Çetik, 1577	13/05/1973	R.Çetik
<i>Rumex scutatus</i> L.	A4	Ankara	İşık Dağı, step	1500 m	Y.Akman, 6468	11/07/1975	Y.Akman
<i>Rumex scutatus</i> L.	A4	Ankara	Çubuk	-	W.Kotte	23/06/1932	B.Kasapgil
<i>Rumex scutatus</i> L.	B9	Bitlis	Nemrut Dağı, Büyük Göl'ün kuzeyi	2450 m	A.Tatlı	04/08/1972	A.Tatlı
<i>Rumex scutatus</i> L.	B8	Erzincan	-	-	H.Bağda, 103	30/06/1940	H.Bağda
<i>Rumex scutatus</i> L.	B4	Ankara	Dikmen	-	Gassner, 453	31/05/1936	Mgf.
<i>Rumex scutatus</i> L.	B4	Ankara	Hacikadın Deresi	-	B.Kasapgil	20/05/1945	B.Kasapgil
<i>Rumex scutatus</i> L.	A4	Ankara	Kargasekmez, <i>Quercus pubescens</i> birliği	1100 m	O.Ketenoğlu, 207	03/07/1974	O.Ketenoğlu
<i>Rumex scutatus</i> L.	B8	Erzincan	Çınarı'n kuzey doğusu	1570 m	Bothmer, 22640	17/08/1977	K.P.Buttler
<i>Rumex scutatus</i> L.	B9	Bitlis	Nemrut Dağı	1829 m	Davis-Polunin, 23596	03/07/1954	Davis-Polunin
<i>Rumex scutatus</i> L.	B7	Elazığ	Maden-Ergani arası	-	Davis, 22040	22/06/1954	Davis
<i>Rumex scutatus</i> L.	A8	Erzurum	Horasan-Karaargan	2000 m	Davis-Hedge, 30728	07/07/1957	Davis-Hedge
<i>Rumex scutatus</i> L.	B9	Van	Çatak	-	Davis-Polunin, 23257	25/07/1954	Davis-Polunin
<i>Rumex scutatus</i> L.	B8	Erzincan	Keşiş Dağı	2200 m	Davis-Hedge, 31825	28/07/1957	Davis-Hedge
<i>Rumex tuberosus</i> L. <i>horizontalis</i> (Koch) Rech.	A9	Kars	Sarikamış	2100 m	Davis-Hedge, 32634	23/08/1957	Davis-Hedge
<i>Rumex tuberosus</i> L. <i>horizontalis</i> (Koch) Rech.	C5	Adana	Eğni bölgesi-Tahtalı serisi, serpantin	1250 m	E.Yurdakulol, 1767	24/06/1973	E.Yurdakulol
<i>Rumex tuberosus</i> L. <i>horizontalis</i> (Koch) Rech.	C3	Antalya	Kırkgöz bataklığının biraz ilerisi, karakol karşısı, kalker	290 m	R.Çetik, 3984	07/07/1972	R.Çetik
<i>Rumex tuberosus</i> L. <i>horizontalis</i> (Koch) Rech.	B6	Yozgat	Akdağmadeni, <i>Pinus sylvestris</i> orman açıklığı, kalker	1400-1500 m	T.Ekim, 5136	04/06/1980	T.Ekim
<i>Rumex tuberosus</i> L. <i>horizontalis</i> (Koch) Rech.	B9	Bitlis	Tatvan	1800 m	Davis-Polunin, 22331	29/06/1954	Davis-Polunin
<i>Rumex tuberosus</i> L. <i>horizontalis</i> (Koch) Rech.	B7	Tunceli	Ovacığın güneyi	1750 m	Davis-Hedge, 31559	-	Davis-Hedge
<i>Rumex tuberosus</i> L. <i>horizontalis</i> (Koch) Rech.	A3	Ankara	Beypazarı, nemli çayırlar	1650 m	Y.Akman, 8941	23/07/1972	Y.Akman
<i>Rumex tuberosus</i> L. <i>horizontalis</i> (Koch) Rech.	B6	Kayseri	Kavak Köyü üzeri, Hınzır Dağı	1800 m	N.Çelik, 1961	16/07/1981	N.Çelik
<i>Rumex tuberosus</i> L. <i>horizontalis</i> (Koch) Rech.	A9	Kars	Susuz	1800 m	Davis-Hedge, 30606	05/07/1957	Davis-Hedge
<i>Rumex tuberosus</i> L. <i>horizontalis</i> (Koch) Rech.	B8	Erzurum	Ilıca-Tercan arası	1900 m	Davis-Hedge, 30910	10/07/1957	Davis-Hedge
<i>Rumex tuberosus</i> L. <i>horizontalis</i> (Koch) Rech.	C6	Maraş	Binboğa Dağı	1900 m	R.Çetik-Davis, 20093	-	Davis
<i>Rumex tuberosus</i> L. <i>tuberosus</i>	A5	Kastamonu	Yaralığöz Dağı, Kalker	1900 m	E.Yurdakulol, 3493	09/07/1991	E.Yurdakulol
<i>Rumex tuberosus</i> L. <i>tuberosus</i>	C3	Isparta	Kopuzda, Yaka Köyü'nün 2 km güneyi, derin kalker vadisi	1800 m	H.Peşmen-A.Güner, 3506	20/05/1973	H.Peşmen
<i>Rumex tuberosus</i> L.	B1	Izmir	Kayalı nahiyesi	400 m	K.Karamanoğlu, 935	21/07/1960	K.Karamanoğlu
<i>Rumex tuberosus</i> L.	B3	Eskişehir	Sündiken Dağı, ıslak dere, çayırlarda	500-1500 m	T.Ekim, 739	21/06/1979	T.Ekim
<i>Rumex tuberosus</i> L.	B3	Eskişehir	Türkmen Dağı, Kuyucak alanı	1400 m	T.Ekim, 2537	25/07/1976	T.Ekim
<i>Rumex tuberosus</i> L.	C4	Konya	Bulgar Dağı'nın kuzey yamacı	-	H.Birand-M.Zohary	25/05/1953	M.Zohary

<i>Rumex tmoleus</i> Boiss.	A3	Ankara	Seki yurdu, köprü yanı, Cuma Deresi	1400 m	Y.Akman, 8940	22/07/1972	Y.Akman
<i>Rumex tmoleus</i> Boiss.	C3	Antalya	Girdev Dağı	1800 m	Davis, 13764	-	Davis
<i>Rumex tmoleus</i> Boiss.	B3	Eskişehir	Güven Çayırı	1250 m	T.Ekim, 734	30/06/1970	T.Ekim
<i>Rumex tmoleus</i> Boiss.	A4	Çankırı	Işık Dağı, <i>Abies bornmuelleriana</i> altında	1800 m	Y.Akman, 6465	28/06/1975	Y.Akman
<i>Rumex alpinus</i> L.	B7	Erzincan	Keşiş Dağı, dere kenarı	2450 m	Davis, 31647	27/07/1957	Davis
<i>Rumex alpinus</i> L.	A8	Artvin	Tiryal Dağı	2150 m	Davis-Hedge, 29953	23/06/1957	Davis-Hedge
<i>Rumex alpinus</i> L.	A4	Bolu	Köroğlu, nemli çayırlar, volkanik anakaya	1900 m	Y.Akman, 6471	26/06/1975	Y.Akman
<i>Rumex alpinus</i> L.	A5	Kastamonu	Yaralığöz Dağı, <i>Abies-Pinus sylvestris</i> açıklığı, kalker	1600 m	E.Yurdakulol, 3492	09/07/1991	E.Yurdakulol
<i>Rumex alpinus</i> L.	A4	Kastamonu	Kızılcasu	950 m	O.Ketenoğlu, 1413	24/06/1980	O.Ketenoğlu
<i>Rumex alpinus</i> L.	A8	Rize	Yukarı Kavrun-Mezevit arası, alpinik step, granit arazi	2150-2750 m	A.Güner, 2935	09/08/1980	A.Güner
<i>Rumex gracilescens</i> Rech.	A5	Kastamonu	Ahlat Dağı	1300 m	M.Kılınç, 6928	15/06/1977	H.Peşmen
<i>Rumex patientia</i> L.	B7	Diyarbakır	Çınar	650 m	Davis-Hedge, 28780	31/05/1957	Davis-Hedge
<i>Rumex patientia</i> L.	A4	Bolu	Yenicik köyünün 2.2 km güneydoğusu	1190 m	Bothmer, 22481	13/08/1977	K.P.Buttler
<i>Rumex patientia</i> L.	B3	Eskişehir	Sündiken Dağı, Kuşbaşı dere	1350 m	T.Ekim, 735	18/05/1971	T.Ekim
<i>Rumex patientia</i> L.	B6	Sivas	Kiremitli, Kızilkaya, step	1600-1700 m	T.Ekim, 4725	19/07/1980	T.Ekim
<i>Rumex patientia</i> L.	A9	Kars	Susuz	1800 m	Davis-Hedge, 30615	-	Davis
<i>Rumex patientia</i> L.	B9	Ağrı	Aladağ'ın güneyi, Diyardin, Gündük Köyü-Tendürek Köyü	2030-2100 m	K.P.Buttler, 21770	24/08/1976	K.P.Buttler
<i>Rumex patientia</i> L.	B4	Ankara	Hacıkadın Deresi, sulak yerler	-	H.Bağda, 95	07/07/1942	H.Bağda
<i>Rumex patientia</i> L.	B3	Eskişehir	Türkmen Dağı, kayın alanı altı	1350 m	T.Ekim, 3278	07/07/1977	T.Ekim
<i>Rumex patientia</i> L.	A7	Bayburt	Soğanlı Dağı	1200 m	Y.Akman, 9841	01/06/1975	Y.Akman
<i>Rumex patientia</i> L.	C8	Mardin	-	1000 m	Davis-Hedge, 28719	27/05/1957	Davis-Hedge
<i>Rumex patientia</i> L.	C3	Antalya	Kemer	1600 m	Davis, 15112	-	Davis
<i>Rumex patientia</i> L.	C6	Maraş	Binboğa Dağı	2000 m	Davis, 20160	-	Davis
<i>Rumex patientia</i> L.	B3	Eskişehir	Türkmen Dağı, Kalabak, Çavuş Dere	1350 m	T.Ekim, 2535	27/07/1976	T.Ekim
<i>Rumex patientia</i> L.	-	-	-	-	Davis, 13226	-	Davis
<i>Rumex cristatus</i> DC.	A1	Çanakkale	Eceabat, Soğanlıdere	100 m	A.Çirpıcı-H.Malyer,	27/06/1985	T.Ekim
<i>Rumex ponticus</i> E.H.L.Krause	A8	Erzurum	Karaköse	2300 m	H.Birand-K.Karamanoğlu, 572	20/07/1956	Huber-Morath
<i>Rumex ponticus</i> E.H.L.Krause	C10	Hakkari	Kılo Tepesi	3000 m	Davis-Polunin, 24107	08/08/1954	Davis-Polunin
<i>Rumex ponticus</i> E.H.L.Krause	B9	Bitlis	Kambos Dağı, Hurmuz	1800 m	Davis-Polunin, 23438	31/06/1954	Davis-Polunin
<i>Rumex ponticus</i> E.H.L.Krause	B9	Van	Kavuşşahab Dağı	3000 m	Davis-Polunin, 23215	23/07/1954	Davis-Polunin
<i>Rumex ponticus</i> E.H.L.Krause	B8	Erzincan	Keşiş Dağı, metamorfik kayalı yamaçlar	2400 m	Davis-Hedge, 31713	26/07/1957	Davis-Hedge
<i>Rumex angustifolius</i> Campd.	B6	Sivas	Yıldız Dağı	-	Bornmueller, 1655	07/06/1890	Bornmueller
<i>Rumex angustifolius</i> Campd.	B6	Sivas	Zara-Su şehri arası	-	Balls-Gourlay, 1474	23/06/1934	Balls-Gourlay
<i>Rumex angustifolius</i> Campd. <i>angustifolius</i>	B7	Tunceli	Munzur Dağı, Ovacık	2650 m	Davis-Hedge, 31391	19/07/1957	Davis-Hedge
<i>Rumex angustifolius</i> Campd. <i>angustifolius</i>	C5	Adana	Hızar bölgesi, Hızar gediği topluluğu	1800 m	E.Yurdakulol, 1766	01/06/1973	E.Yurdakulol
<i>Rumex angustifolius</i> Campd. <i>angustifolius</i>	C10	Hakkari	Cölemerik	3000 m	Davis-Polunin, 24321	13/08/1954	Davis-Polunin
<i>Rumex angustifolius</i> Campd. <i>angustifolius</i>	C10	Hakkari	Karadağ, Cölemerik	3000 m	Davis-Polunin, 24321	13/08/1954	Davis-Polunin
<i>Rumex angustifolius</i> Campd. <i>angustifolius</i>	C3	Antalya	Tahtalı Dağı <i>Cedrus libani</i> ormanı, step	1000-1200 m	H.Peşmen, 4303	06/06/1979	H.Peşmen
<i>Rumex angustifolius</i> Campd. <i>angustifolius</i>	B7	Tunceli	Munzur Dağı, Ovacık	2650 m	Davis-Hedge, 31417	19/07/1957	Davis-Hedge
<i>Rumex angustifolius</i> Campd. <i>macranthus</i> (Boiss.) Rech.	B7	Erzincan	Keşiş Dağı	2600 m	Davis-Hedge, 31740	26/07/1957	Davis-Hedge
<i>Rumex angustifolius</i> Campd. <i>macranthus</i> (Boiss.) Rech.	B9	Bitlis	Karız Dağı	2100 m	Davis-Polunin, 22228	25/06/1954	Davis-Polunin
<i>Rumex angustifolius</i> Campd. <i>macranthus</i> (Boiss.) Rech.	C6	Maraş	Binboğa Dağı	1900 m	Davis, 20071	-	Davis
<i>Rumex crispus</i> L.	B6	Yozgat	Elçi, Toraman köyü 2 km	1600-1750 m	T.Ekim, 4791	17/07/1980	T.Ekim
<i>Rumex crispus</i> L.	A5	Yozgat	2 km geçince, İshaklı Çayırı	1100 m	R.İlarslan, 936	17/06/1980	R.İlarslan
<i>Rumex crispus</i> L.	C4	Konya	Meram bahçelerden, su arkı	-	H.Birand-M.Zohary	29/06/1953	M.Zohary
<i>Rumex crispus</i> L.	A9	Kars	Kısır Dağı, Güney batı yamaçlar	2300 m	Davis-Hedge	-	-
<i>Rumex crispus</i> L.	B7	Elazığ	Haroğlu Dağı-Sütlüce, köyler arası, kuzey yamaç	1400 m	H.Evren, 438	14/07/1980	Y.Altan
<i>Rumex crispus</i> L.	B4	Ankara	Beynam Ormanı	-	Y.Akman, 8352	08/06/1969	Y.Akman
<i>Rumex crispus</i> L.	B3	Eskişehir	Türkmen Dağı, Hızar deresi	1100 m	T.Ekim, 3257	25/07/1976	T.Ekim
<i>Rumex crispus</i> L.	A4	Kastamonu	Saka Dağı,yol kenarı	1000 m	M.Demirörs, 601	27/06/1980	M.Demirörs

<i>Rumex crispus</i> L.	C3	Antalya	Çığılıkara-Koçoça serisi, ardıç korusunun açıklıkları	1510 m	R.Çetik, 1576	28/06/1975	R.Çetik
<i>Rumex crispus</i> L.	A8	Rize	Fırtına Deresi, çakıllı arazi	3 m	A.Güner, 4451	12/06/1982	A.Güner
<i>Rumex crispus</i> L.	C4	Antalya	Çobanlar Köyü yaylası, korunmuş arazi	1800-2000 m	H.Sümbül, 1156	20/07/1981	H.Sümbül
<i>Rumex crispus</i> L.	C4	Konya	Koçaşı'nın 25 km kuzeybatısında	-	H.Birand	23/06/1953	H.Birand
<i>Rumex crispus</i> L.	A4	Ankara	Karagöl, gölün güneyi	-	T.Uslu, 3092	18/07/1973	T.Uslu
<i>Rumex crispus</i> L.	C4	Konya	Çatalhöyük	-	M.Hakim Khan	05/06/1974	M.Hakim Khan
<i>Rumex crispus</i> L.	B4	Ankara	Ziraat Mektebi	-	Krause, 4240	28/05/1933	Krause
<i>Rumex crispus</i> L.	B4	Ankara	Hacıkadın Deresi, başlangıç kısımlarında, gölgeli yerler	-	R.Çetik, 274	-	Huber-Morath
<i>Rumex crispus</i> L.	B7	Tunceli	Pülümür-Selepur, volkanik yamacın kuzeyi	1900 m	Davis-Hedhe, 31580	-	Davis-Hedhe
<i>Rumex crispus</i> L.	A4	Ankara	Karagöl, lojman üstü, step	-	S.Erik, 335	18/07/1973	S.Erik
<i>Rumex crispus</i> L.	A4	Ankara	Kayaş	-	K.Bilger	23/06/1954	K.Bilger
<i>Rumex crispus</i> L.	B4	Ankara	Türközü, su kenarlarında	-	R.Çetik, 237	-	Huber-Morath
<i>Rumex crispus</i> L.	A3	Ankara	Ayaş'tan 20 km sonra, dere kenarı	-	K.Karamanoğlu	22/06/1960	K.Karamanoğlu
<i>Rumex crispus</i> L.	B4	Ankara	İvedik	-	Krause, 4528	-	Mgf.
<i>Rumex crispus</i> L.	B4	Aksaray	Hasandağı, Nar Kayası, kuzey yamaç	1540 m	A.Düzenli, 486	16/06/1973	H.Peşmen
<i>Rumex crispus</i> L.	A3	Ankara	Sincan-Esenkent, Ankara Çayı kenarı	-	T.Uslu-M.Kılınç	11/06/1971	R.Çetik
<i>Rumex crispus</i> L.	B4	Ankara	Elmadağ	-	Gassner	26/07/1937	Gassner
<i>Rumex crispus</i> L.	B4	Ankara	-	-	K.Karamanoğlu, 525	30/06/1954	Huber-Morath
<i>Rumex crispus</i> L.	B8	Erzurum	Soğucak Köyü	1760 m	K.P.Buttler-R.Von	17/08/1977	K.P.Buttler
<i>Rumex crispus</i> L.	A4	Ankara	Kızılcahamam, <i>Pinus nigra</i> ormanı	-	K.Karamanoğlu, 5204	27/06/1954	Huber-Morath
<i>Rumex crispus</i> L.	B4	Ankara	İncesu deresi, Türközü, ark kenarları	-	R.Çetik, 158	08/06/1954	R.Çetik
<i>Rumex crispus</i> L.	B3	Eskişehir	Türkmen Dağı, <i>Pinus nigra</i> altı	1100 m	T.Ekim, 2534	17/06/1976	T.Ekim
<i>Rumex conglomeratus</i> Murray	B3	Eskişehir	Sündiken Dağı	600 m	T.Ekim, 3255	-	T.Ekim
<i>Rumex conglomeratus</i> Murray	A3	Ankara	Sincan-Esenkent, Ankara çayı kenarı	-	T.Uslu-M.Kılınç	11/06/1971	T.Uslu
<i>Rumex conglomeratus</i> Murray	B1	İzmir	Menemen, sulama kanalı	-	Mgf., 460	15/06/1955	Mgf.
<i>Rumex conglomeratus</i> Murray	C4	Konya	Beşgöz	-	-	30/06/1953	H.Birand
<i>Rumex conglomeratus</i> Murray	A6	Giresun	Elimatepe	-	Y.Akman, 6960	24/06/1977	Y.Akman
<i>Rumex conglomeratus</i> Murray	C3	Antalya	Bahçe kültürleri, tarla kenarı	5 m	R.Çetik, 333	-	R.Çetik
<i>Rumex conglomeratus</i> Murray	C3	Antalya	Selimiye, Manavgat'ın 5 km güneyi	3 m	P.Nijhoff, 866	-	P.Nijhoff
<i>Rumex conglomeratus</i> Murray	C5	Mersin	İsale kanalı, banket ve şevlerde	-	K.Karamanoğlu, 5304	21/04/1956	Mgf.
<i>Rumex conglomeratus</i> Murray	A4	Ankara	Hatip Çayı, Kayaş'tan sonra	-	M.Kılınç-T.Uslu, 38	-	T.Uslu
<i>Rumex conglomeratus</i> Murray	B4	Ankara	Hacıkadın Deresi, hendek kenarı	950 m	B.Kasaplıgil	13/07/1945	B.Kasaplıgil
<i>Rumex conglomeratus</i> Murray	B4	Ankara	Hacıkadın Deresi, çok dar olan başlangıç kısımlarında	-	R.Çetik, 131	23/06/1954	Huber-Morath
<i>Rumex conglomeratus</i> Murray	A1	Çanakkale	Alman çiftliği	-	T.Ekim, 1672	03/06/1976	T.Ekim
<i>Rumex conglomeratus</i> Murray	-	-	-	-	Davis, 14675	-	Davis
<i>Rumex conglomeratus</i> Murray	C4	Konya	Olukbeli tepesi, kuzey yamaç, kayalık	1400 m	H.Ocakverdi, 1369	03/06/1981	M.Vural
<i>Rumex conglomeratus</i> Murray	A5	Samsun	Çarşamba	-	R.Çetik, 272	28/07/1963	R.Çetik
<i>Rumex conglomeratus</i> Murray	A4	Zonguldak	Sarıgöl Bölgesi	1200 m	M.Demirörs, 1768	18/07/1985	M.Demirörs
<i>Rumex conglomeratus</i> Murray	A2	İstanbul	Belgrad Ormanı	-	Krause, 4590	11/06/1934	Mgf.
<i>Rumex conglomeratus</i> Murray	C4	Konya	Karacabey Harası	-	Krause, 5247	11/06/1938	Krause
<i>Rumex conglomeratus</i> Murray	B6	Yozgat	Davulbaz üstü	1500-2310 m	T.Ekim-A.Düzenli,	29/09/1979	T.Ekim
<i>Rumex conglomeratus</i> Murray	B3	Eskişehir	Sündiken Dağı, Bozdağ Deresi	1200 m	T.Ekim, 738	21/06/1973	T.Ekim
<i>Rumex conglomeratus</i> Murray	A1	Çanakkale	Alman çiftliği	-	T.Ekim, 1672	03/06/1976	T.Ekim
<i>Rumex conglomeratus</i> Murray	A5	Tokat	Yeşilirmak Vadisi, Gezir bahçeleri	-	R.Çetik, 490	08/07/1955	R.Çetik
<i>Rumex conglomeratus</i> Murray	C3	Antalya	Fazelis, <i>Fraxinus</i> ormanı	10 m	Y.Akman, 13663	29/05/1984	Y.Akman
<i>Rumex hydrolapathum</i> Huds.	A3	Bolu	Abant Gölü	1300 m	Davis-Hedhe, 32880	07/09/1957	Davis-Hedhe
<i>Rumex hydrolapathum</i> Huds.	A5	Tokat	Yeşilirmak Vadisi, Gezir bahçeleri	-	R.Çetik, 277	08/07/1955	R.Çetik
<i>Rumex hydrolapathum</i> Huds.	A5	Tokat	Kelkit vadisi, Eski İrmak mıntıkası	-	R.Çetik, 276	12/07/1955	R.Çetik
<i>Rumex obtusifolius</i> L. <i>subalpinus</i> (Schur) Celak.	A8	Artvin	Borçka-Hopa arası	450 m	Davis-Hedhe, 29846	21/06/1957	Davis-Hedhe
<i>Rumex obtusifolius</i> L. <i>subalpinus</i> (Schur) Celak.	-	-	-	-	K.Hikmet	02/07/1939	K.Hikmet

<i>Rumex obtusifolius L. subalpinus (Schur) Celak.</i>	A2	İzmit	Keltepe	1400 m	B.Kasaplıgil	19/07/1945	B.Kasaplıgil
<i>Rumex obtusifolius L. subalpinus (Schur) Celak.</i>	B7	Elazığ	Haroğlu Dağı	1400 m	H.Evren, 424	07/07/1980	Y.Altan
<i>Rumex obtusifolius L. subalpinus (Schur) Celak.</i>	A4	Çankırı	Işık Dağı, <i>Pinus sylvestris</i> açıklığı	1650 m	Y.Akman, 6466	28/06/1975	Y.Akman
<i>Rumex obtusifolius L. subalpinus (Schur) Celak.</i>	A8	Rize	Fırtına Deresi ağzı, çakıllı arazi	3 m	A.Güner, 4449	12/06/1982	A.Güner
<i>Rumex pulcher L.</i>	B3	Eskişehir	Sündiken Dağı, Çatacık, Karakütük açıklıkları	1400 m	T.Ekim, 116	23/07/1976	T.Ekim
<i>Rumex pulcher L.</i>	C6	Adana	Soğukoluk, Faraşa yolu	1100 m	E.Yurdakulol, 110	14/08/1982	Huber-Morath
<i>Rumex pulcher L.</i>	B1	Balıkesir	Kaz Dağı, Karaçam ormanı	1150 m	K.Karamanoğlu, 610	28/07/1960	K.Karamanoğlu
<i>Rumex pulcher L.</i>	A3	Bolu	Aladağ, Kartal kaya	2000 m	Khan et all., 506	11/08/1960	Khan et all.
<i>Rumex pulcher L.</i>	B3	Eskişehir	Karakütük, Orman açıklığı	1800 m	T.Ekim, 737	30/06/1970	T.Ekim
<i>Rumex pulcher L.</i>	C6	Hatay	Akarca Köyü üstü, Amanos Dağı	800 m	Y.Akman, 489	18/05/1968	Y.Akman
<i>Rumex nepalensis Sprengel</i>	B7	Tunceli	Ovacık	1750 m	Davis-Hedge, 31545	22/07/1957	Davis-Hedge
<i>Rumex dentatus L. halacsyi Rech.fil.</i>	B4	Ankara	-	-	W.Kotte	12/07/1932	W.Kotte
<i>Rumex dentatus L. halacsyi Rech.fil.</i>	B4	Ankara	Hacıkadın Deresi	-	H.Bağda, 97	02/07/1942	H.Bağda
<i>Rumex dentatus L. halacsyi Rech.fil.</i>	B1	İzmir	Menemen, Sulama kanalı	-	Mgf., 460	15/06/1955	Mgf.
<i>Rumex bucephalophorus L.</i>	C3	Antalya	Alanya	-	Gassner	23/04/1937	Mgf.
<i>Rumex bucephalophorus L.</i>	A2	Balıkesir	Erdek, Tatlısu Köyü	-	Y.Akman, 9342	21/05/1976	Y.Akman
<i>Rumex bucephalophorus L.</i>	A1	İstanbul	-	-	Dr.Noé	-	Dr.Noé
<i>Rumex bucephalophorus L.</i>	C3	Antalya	Koçdavut	-	R.Çetik, 3983	13/05/1971	R.Çetik
<i>Rumex bucephalophorus L.</i>	C3	Antalya	-	-	Gleisberg, 91	-	Gleisberg
<i>Rumex bucephalophorus L.</i>	C3	Antalya	Alanya	-	Gleisberg, 437	02/03/1937	Mgf.
<i>Rumex arifolius Mill.</i>	B9	Bitlis	Süphan Dağı	3810 m	Davis-Polunin, 24710	28/08/1954	Davis-Polunin