

## Çanakkale’de Lâle Devri Yapıları

Ali Osman UYSAL\*

### Özet

*Osmanlı sanatında Geç Klasik dönemin sonlarında, sosyo-kültürel çalkantı ve değişim sancılarının içinde doğan “Lâle Devri” üslubu mimaride de karşılığını bulmuştur. Dönemsel bakımdan, kabaca Sultan III. Ahmed’in (M.1703-1730) saltanat yıllarıyla ilişkilendirilen Lâle Devri mimarlığında; özellikle Fransa üzerinden gelen Batı etkileri de hissedilmeye başlanır. Bu dönem Osmanlıların Batı’ya açılma çabalarının somutlaştığı bir süreci tanımlar. Dönemi simgeleyen şahsiyetlerin arasında sadrazam Nevşehirli Damat İbrahim Paşa, Yirmisekiz Mehmed Çelebi, İbrahim Müteferrika, nakkaş Levni, şair Seyyid Vehbi ve şair Nedim gibi yönetici ve sanatçılar ön plana çıkarlar. Başta lâle olmak üzere gül, sümbül, nergis ve diğer çiçeklere düşkünlüğün zirve yaptığı dönemde, Kağıthâne ve diğer yerlere inşa edilen saray ve köşkerin bahçeleri çok çeşitli çiçeklerle süslenmiş; aynı çiçekler mimari bezemede de yerlerini almışlardır. Daha çok başkent İstanbul’daki eserlerle tanınan Lâle devri mimarlığının taşra örnekleri –Nevşehir’deki Damat İbrahim Paşa külliyesinin dışında- pek ilgi çekmemiştir. Son zamanlarda yapılan araştırma ve yayınlar; İstanbul örnekleri kadar görkemli olmasalar da; bu dönemde taşrada inşa edilen binalarda başkentteki modanın izlenmeye çalışıldığını göstermektedir.*

*Aynı eğilim Çanakkale ilindeki Lâle Devri yapılarında da gözlenmektedir. Bu dönemde Çanakkale ilinde inşa edilen eserler: Lapseki-Umurbey’de Hacı Süleyman Çeşmesi (M.1718-1719), Gelibolu Telli Çeşme (M.1725-1726), ve Babakale yapılarıdır (Hırzû’l-bahr Kalesi, ulu câmi, çifte hamam ve çeşmeler). Gelibolu’daki Hançerli Çeşme bu dönemde tamir edilmiştir. Babakale Ahmed Ağa Çeşmesi (M.1739), Bayramiç’teki Dede Çeşmesi (M.1739) ve Bayramiç Çarşısı Hamamı (Çifte Hamam) (H.1155/M.1742), aynı üslubun geç yansımaları olarak görülebilirler. Bu arada kronolojik ve üslup açılarından tartışılmalı olan Bayramiç Çarşısı Camii, Bozcaada Alaybey Camii, Kilitbahır-Havuzlar mevkiindeki kitabesiz çeşme ile Babakale Hanım Çeşmesi, Babakale Yukarı Çeşme, Umurbey Kadı ve Kavga çeşmeleri makaleye dahil edilmemişlerdir.*

*Söz konusu yapılar 2005 yılından beri yapmakta olduğumuz yüzey araştırmalarında etraflıca incelenmişlerdir. Bunlardan Umurbey Hacı Süleyman Çeşmesi’nin sadece kitabesi mevcuttur. Çeşme muhtemelen 20. yüzyıl başlarında yıkılmıştır. Gelibolu Telli Çeşme İbrahim Paşa’nın damadı Kaymak Mustafa Paşa tarafından yaptırılmıştır. Kaymak Mustafa Paşa’nın bu bölgedeki asıl imar faaliyeti, Baba burnu üzerinde yaptırdığı Hırzû’l-bahr Kalesi ve kurduğu kasabadır. Kale içinde hamam ve mescit de yaptıran Mustafa Paşa; sahilde ve kasaba içinde çeşmeler yaptırmış; bir ulu cami ve çifte hamam inşa ettirmiştir. Sahildeki çeşme; hazneli mimarisıyla dönemin meydan çeşmelerinin mütevazî bir temsilcisidir. Meydanın güneyindeki çeşme de aynı tarzdadır. Fakat iki cephesi, sonradan yapılan binalar tarafından kapatılmıştır. Ulu Cami, ahşap*

\* Prof. Dr., Çanakkale Onsekiz Mart Üniversitesi Fen-Edebiyat Fak. Sanat Tarihi Bölümü, aouysal@comu.edu.tr.

*direkli ve tavanlı mimarisıyla; kökeni Selçuklu devrine kadar inen bir geleneğin uzantısıdır. Fakat ahşaplar üzerinde herhangi bir boyalı bezemeye sahip değildir. Çifte hamam, halvetsiz sıcaklık düzeniyle ve graffitileriyle ilgi çeker. Kale, 18. yüzyıldaki silah ve savunma teknolojisindeki değişime uygun bir mimariyi yansıtır. Ortaçağ kaleleri gibi yüksek duvarlara sahip değildir. Belli bir noktayı savunma amacına uygun yapılmıştır. Kale ve caminin kitâbeleri şair Seyyid Vehbî tarafından yazılmıştır.*

*Bayramiç'teki çifte hamam da halvetsiz tiptedir. Yapının soyunmalık ve ılık kısımaları yıkılmıştır. Sıcaklık kubbelerinde sıva üzerine baskı tekniğiyle yapılmış rozetler göze çarpar. Bugün Hâdimoğlu Konağı'nda korunan mermer kitâbe bu yapıya ait olmalıdır. Söz konusu kitâbenin hamam ile ilişkisi ilk kez tarafımızdan ileri sürülmüştür. Bu yapılarda özellikle mimarî bezeme açısından dönemin sanat anlayışının izlendiği dikkati çeker: Bîlhassa Babakale Yalı Çeşmesi, Gelibolu Telli Çeşme, Gelibolu Hançerli Çeşme ve Bayramiç Dede Çeşmesi'nin cephelerinde mermer üzerine işlenen motif ve kompozisyonlar, Lâle devri üslubunu yansıtır. Bununla birlikte Bayramiç Dede Çeşmesi ve Bayramiç Çarşısı Hamamı ile Babakale Ahmed Ağa ve Biga Mustafa çeşmelerini Post-Lâle devri örnekleri olarak görmek gerekir.*

**Anahtar kelimeler:** Lâle devri, Babakale, çeşme, hamam, Kaymak Mustafa Paşa

## The Tulip Period Buildings in Çanakkale

### Abstract

*“Tulip Period” style, which was born into a time of socio-cultural turmoil and changes during the Late Classical period of the Ottoman art, has found its counterpart in architecture as well. On the architecture of the Tulip Period, which is roughly associated with Sultan Ahmed III's (1703-1730) reign, Western influence, especially from France, also begins to be observed. This period defines a process in which the Ottomans' attempt to open to the West became concrete. Among the prominent figures of the period are the executives and artists such as grand vizier Nevşehirli Damat Ibrahim Pasha, Yirmisekiz Mehmed Çelebi, Ibrahim Muteferrika, miniaturist Levni, and poets Seyyid Vehbi and Nedim. In this period, when the fascination with flowers such as rose, hyacinth, narcissus and especially tulip peaked, the gardens of palaces and mansions built in Kağıthane and other places were decorated with various flowers; these flowers have found a place also in architectural decoration. The provincial examples of the architecture of the Tulip Period, which is mostly known for the artifacts in the capital city of Istanbul, did not attract much attention except for the Damat Ibrahim Pasha complex in Nevşehir. Recent research and publications indicate that the fashion of the capital city was traced in the buildings in the provincial area during this period, even though they are not as splendid as the examples of Istanbul.*

*The same trend is also observed in the structures of the Tulip Period in Çanakkale. The buildings constructed in Çanakkale during this period are Hacı Süleyman Fountain (1718-1719) in Lapseki-Umurbey, Gelibolu Telli Fountain (1725-1726), Babakale structures (Hırzû'l-bahr Castle, Ulu Camii, double baths and fountains). The Hançerli Fountain in Gelibolu was repaired during this period. The Dede Fountain (1739) and Çarşısı Hamam (Double Bath) (1742) in Bayramiç, may also be seen as a late reflection of the same style. Moreover, the buildings controversial in terms of chronology and*

style (Bayramiç Çarşı Mosque, Bozcaada Alaybey Mosque, a fountain not inscription in Kilitbahir-Havuzlar, Babakale Hanım Fountain, Babakale Yukarı Fountain, Kadi and Kavga fountains in Umurbey) are not included in the article.

These structures have been extensively examined in the surface researches we have been carrying out since 2005. Umurbey Hacı Süleyman Fountain has only an inscription. The fountain was probably destroyed in the early 20th century. Gelibolu Telli Fountain was built by Kaymak Mustafa Pasha, the son-in law of Ibrahim Pasha. Kaymak Mustafa Pasha's main reconstruction activities in this region are Hırzû'l-bahr Castle, which he built on Cape Baba, and the town he established. Mustafa Pasha who built a bath and a mosque within the castle, got fountains built on the coast and in the country beside a grand mosque and a double bath. The fountain on the beach is a modest representative of the square fountains of the period with its elaborate architecture. The fountain in the south of the square is in the same style. However, its two sides were closed by the buildings constructed later. Ulu Cami (Great Mosque), with its architecture containing wooden masts and a ceiling, is an extension of a tradition that goes back to the Seljuk period. But it does not have any painted decoration on its wood. The double bath attracts attention with its tempperoiodture pattern without private rooms and graffiti. The fortress reflects an architecture complying with the change in weapons and defense technology of the 18th century. It does not have high walls like medieval castles. It was designed to defend a certain point. The inscriptions of the fortress and the mosque were written by the poet Seyyid Vehbi.

The Çarşı Hamam (baths) in Bayramiç is also of the style without a private room. The parts of the structure for undressing and tepidity were destroyed. On the tempperoiodture domes, rosettes made with the printing technique on plaster attract the attention. The marble inscription preserved in Hadimoğlu Mansion today must belong to this structure. The relation between bath and aforementioned the inscription has been suggested by us for the first time. It is noteworthy that the artistic style of the period is followed in these buildings, especially in terms of architectural decoration. In particular, the motifs and compositions on marble on the facades of Babakale Yalı Fountain, Gelibolu Telli Fountain, Gelibolu Hançerli Fountain and Bayramiç Dede Fountain reflect the style of the Tulip Period. But, Bayramiç Dede Fountain and Bayramiç Çarşı Hamamı (bath), Babakale Ahmed Ağa Fountain and Biga Mustafa Fountain should be seen as examples of the post-tulip period.

**Keywords:** Tulipe period, Babakale, fountain, hamam, Kaymak Mustafa Paşa

Osmanlı tarihinde Sultan III. Ahmed (M.1703-1730)'in saltanat dönemi, günümüzde "Lâle Devri" olarak da anılır (Altınay 1973). Bu devir, genellikle İstanbul'un saraylarında ve lâle bahçelerinde zevk ve safâ âlemleriyle geçen bir barış ve sükûn dönemi olarak görülse de; aslında Prut Savaşı (M.1711) gibi önemli bir olayın yanında, Akdeniz ve imparatorluğun diğer coğrafyalarında değişik çapta mücadelelerin sürdüğü bir zaman dilimidir. Lâle Devri, Osmanlı'nın Avrupa'ya açılımının ve bir anlamda Batılılaşma çabalarının da başladığı devredir (Uysal 1988: 33-35). Bu dönemde bir yandan Avrupa'nın bilim ve teknolojideki gelişmeleri takip edilmeye çalışılırken; diğer

tarafından ülke savunması için Batıya ve İran'a karşı tedbirler alınmış; özellikle, Avusturya ile 21 Temmuz 1718'de imzalanan Pasarofça Muahadesi'nin ardından birçok yerdeki kaleler tamir edilmiş ya da ülkenin Batı sınırındaki Niş ve Vidin'de olduğu gibi kaleler inşa edilmiştir (Uzunçarşılı 1982 (3): 144; İrepoğlu, 1999: 15).

Dönemi simgeleyen şahsiyetlerin arasında sadrazam Nevşehirli Damat İbrahim Paşa, Yirmisekiz Mehmed Çelebi, İbrahim Müteferrika, nakkaş Levnî, şair Seyyid Vehbî ve şair Nedim gibi yönetici ve sanatçılar ön plana çıkarlar (Atıl 1999: 17-23). Başta lâle olmak üzere gül, sümbül, nergis ve diğer çiçeklere düşkünlüğün zirve yaptığı dönemde, Kağıthâne ve İstanbul'un diğer yerlerine inşa edilen saray ve köşkerlerin bahçeleri çok çeşitli çiçeklerle süslenmiş; aynı çiçekler, kitap sanatlarının yanı sıra mimari bezemede de yerlerini almışlardır (İrepoğlu 2014:39; Demiriz 2005: 6-7). Osmanlı sanatında Geç Klasik dönemin sonlarında, sosyo-kültürel çalkantı ve değişim sancılarının içinde doğan "Lâle Devri" üslubu mimaride de karşılığını bulmuştur. Daha çok başkent İstanbul'daki eserlerle tanınan Lâle Devri mimarlığının taşra örnekleri -Nevşehir'deki Damat İbrahim Paşa külliyesinin dışında- yakın zamanlara kadar pek ilgi çekmemiştir (Kuyulu 1982). Son zamanlarda yapılan araştırma ve yayınlar, İstanbul örnekleri kadar görkemli olmasalar da; bu dönemde taşrada inşa edilen binalarda başkentteki modanın izlenmeye çalışıldığını göstermektedir (Atak 2019; Atak 2018a: 413-447; Atak 2018b: 57-86; Atak 2014: 43-63; Zekiye Uysal 2020: 58-63; Zekiye Uysal 2013: 123-141).

Aynı eğilim Çanakkale ilindeki Lâle Devri yapılarında da gözlenmektedir. Bu dönemde Çanakkale ilinde inşa edilen yapılar: Lapseki-Umurbey'de Hacı Süleyman Çeşmesi (M.1718-1719), Babakale yapıları (Hırzû'l-bahr Kalesi, ulu câmi, çifte hamam ve çeşmeler 1722-1728) ile Gelibolu'da Telli Çeşme (H.1138/ M.1725-1726) ve Hançerli Çeşme (H.1139/M.1726-1727)'dir. Bunların yanında üslup olarak döneme uymakla birlikte, popüler kronolojik çerçevenin dışında kalan yapılar bulunmaktadır. Bunlar Babakale'de Ahmed Ağa Çeşmesi (H.1151/M.1738-39), Bayramiç'teki Dede Çeşmesi (H.1152/ M.1739), Biga'da Mustafa Çeşmesi (H.1152/ M.1739) ve Bayramiç Çarşı Hamamı(H.1155/ M.1742) olup; aynı üslubun geç yansımaları olarak görülebilirler.

Babakale 2002 yılından başlamak üzere yıllarca tarafımızdan inceleme konusu yapılmıştır. Diğer yapılar ise 2005 yılından beri sürdürdüğümüz yüzey araştırmalarında etraflıca incelenmişlerdir.<sup>1</sup> Yukarıda listelenen yapılar daha önce muhtelif bildiri, tez ve makalelerde yapı grubu veya tekil örnek olarak kayda geçmiş olmakla birlikte; ilk kez burada dönemsel çerçeve içinde bir bütün olarak ve ayrıntılı biçimde ele alınmaktadırlar.

Bu arada, Ayvacık'a bağlı Gülpınar Eski Camii'nin, ahşap destek ve örtü sistemi bakımlarından Babakale Camii ile olan benzerliğinin yanında, özellikle alçı mihrabındaki

1 Bu makale, 6-8 Kasım 2019 tarihlerinde Trakya Üniversitesi'nde yapılmış olan 23. Uluslararası Ortaçağ ve Türk Dönemi Kazıları ve Sanat Tarihi Araştırmaları Sempozyumu'nda sunulan "Çanakkale'de Lâle Devri Mimarisi" başlıklı bildiriden geliştirilmiştir. Söz konusu bildirinin sadece özeti yayınlanmıştır. Çanakkale ilinde Türk Dönemi Yüzey Araştırması Projesi 2005-2017 yılları arasında T.C. Kültür ve Turizm Bakanlığı'nın ruhsatıyla gerçekleştirilmiştir. Bu vesileyle bakanlığımızın ilgili birimlerine teşekkürlerimi ifade ediyorum.

bezemelerin üslûbuna dayanılarak Lâle Devri'nden kalmış olabileceği ileri sürülmüştür (Zekiye Uysal 2020:78). Ancak bunun için daha fazla destekleyici veriye ihtiyaç vardır. Bu nedenle söz konusu yapı makaleye dâhil edilmemiştir.

Çanakkale çevresinde dönemi tartışmalı kitablesiz birkaç yapı daha bulunmaktadır. Bunların başında Kilitbahir köyü yakınındaki Havuzlar mevkisindeki çeşme gelir. Havuzlar'daki bu çeşme; mermer malzemesi, tek cepheli düzeni ve istiridye kavsaralı sivri kemerli nişi ile hemen akla Lâle Devri örneklerini getirir (Çaylak Türker 2002: 172; Uysal 2020: 452). Fakat Lâle Devri'nde özellikle İstanbul'da çok sayıda örneklerini gördüğümüz benzer çeşmelerde, kavsaradaki istiridye nişleri, daha çok ince ve yuvarlak silmeyle oluşturulmuş dilimlere sahiptirler ve bunlar birer yuvarlak kemerle sınırlanırlar (İstanbul Çeşmeleri,C.1, 2006: 88, 185, 202; C.2, 2006: 22 71, 57, 126). Buna karşılık, Havuzlar'daki çeşmede istiridye kompozisyonunu oluşturan dilimler keskin yivlere sahiptir. Çeşmede kavsarayı sınırlayan kemerin, İstanbul örneklerinden farklı olarak sivri biçime sahip olması dönemseldir açıdan tereddüte yol açmaktadır. Bu yüzden, yeni bilgi ve bulgulara ulaşıldıktan sonra yeniden değerlendirmek kaydıyla, yapıyı şimdilik makaleye dahil etmedik. Babakale'deki Hanım (Düriye Hanım) Çeşmesi<sup>2</sup> (Türker 1988: 141; Eren 1990: 130) ile Yukarı Çeşme de, üslûp özellikleri ile 18. yüzyıla verilmekle (Çaylak 1997: 73; Uysal 2008: 128) birlikte; bu yapıların 18. yüzyılın hangi yarısında yaptırıldıklarını kestirmek güçtür. Aynı şekilde Umurbey beldesindeki Kadı ve Kavga çeşmelerinin de dönemleri tartışmaya açıktır. Bu nedenle söz konusu çeşmeler de konu dışında bırakılmışlardır (Uysal 2012: 57-60).

Bunların dışında, arşiv kayıtları Bayramiç Çarşısı Camii ile Bozcaada Alaybey Camii'nin de Lâle Devri'yle ilişkilendirilebileceğini göstermektedir. Arşiv belgelerine göre her iki yapı, M.1737 tarihli Biga depreminde harap olan mescitlerin yerine Hâdimzâde Ahmed Ağa tarafından müceddeden (yeniden) inşa ettirilmişlerdir. Bu yenilemelerin M.1739 yılı civarında yapılmış olmaları muhtemeldir. Ahmed Ağa, yenilemelerin ardından M.1742 tarihinde Bayramiç Çarşısı Camii için, M.1749 yılında ise Bozcaada Alaybey Camii için birer vakıf kurmuştur (Arslanboğa 2020: 92-101). Yapıların 19. yüzyılda yenilendikleri ve ardından birkaç kez daha onarıldıkları bilinmektedir (Yavaş 2010: 674-675; Arslanboğa 2020: 92-102). Bu yenilemeler ve onarımların ardından yapıların 18. yüzyılın ilk yarısına ait özelliklerini ne ölçüde koruduklarını tespit etmek çok güçtür. Günümüzde geçirdiği bir onarım sırasında, Alaybey Camii'nin 19. yüzyıl üslûbundaki minaresinin Klâsik üslûba uygun biçimde yenilendiği dikkate alınır; bu yapıların zaman içinde ne denli değişime uğramış olabilecekleri daha iyi anlaşılır. Bu nedenle, daha tatmin edici belge ve bulgularla karşılaşıncaya kadar adı geçen yapılar da konu dışında tutulmuşlardır.

### 1-Lapseki-Umurbey'de Hacı Süleyman Çeşmesi:

Yüzey araştırması sırasında Umurbey'de altı adet tarihî çeşme tespit etmiştik. Bunlardan üçünün yapıları ortadan kalkmış olup sadece kitâbeleri mevcuttu. Çeşmeler

2 Bu çeşme Ayşe Çaylak'ın tezinde Çingene Üstü Çeşmesi adıyla yer almaktadır (Çaylak 1997:74).

muhtemelen 20. yüzyıl başlarında yıkılmıştır (Uysal 2013a: 30). Söz konusu kitâbeler, Dernek Sokağı'nda harap bir çeşmenin üzerine yan yana dizilmişlerdir (Res.1). Bu kitâbelerden ortadaki Lâle Devri'ne aittir.

Kitâbe 25,5x35 cm boyutlarında beyaz mermer üzerine küçük ve sıkışık harflerle altı satır olarak kabartılmıştır (Res.2). Nesih hat ile işlenmiş olan Türkçe kitâbenin metni şöyledir:

*Bârek Allah çeşme-sâr oldu akub güyâ ferâsetli olub teşrîfine çok Müslimân eli  
Ânı ihdâs eyledi bir merd-i mümtâz bî-riyâ ile, dâreynin bâlâsında yâ Hüd (â) vir necât  
Ve kul yâ Rabbî hatalardan ânı mahfûz, idüb her gezinde adl-i takvâ ile vir âna sebât  
Cümle ehl-i hayrın ömrü su gibi olsun uzun, kimsenin kalbine ber-güzârise aslâ nihân  
Dil döker târih için gör böyle feryâd eyleyüb, dinle bu sözüüm iç de ki “budur âb-ı hayât”  
Târih-i Çeşme-i Süleyman Ağa sene 1131*

Yer yer imlâ hataları içeren kitâbede; çeşmeyi yaptıran hayır sahibi için dua ve niyaz ibarelerinden sonra ebced satırı ve en sonda tarih ve çeşmenin adı verilmektedir. Buna göre çeşme Süleyman Ağa isimli bir kişi tarafından H.1131 /M.1718-1719 tarihinde inşa ettirilmiştir (Uysal 2013b: 143-144).

## 2-Babakale ve Yapıları:

Çanakkale çevresinde Lâle Devri'ni simgeleyen yapıların başında Kaymak Mustafa Paşa'nın yaptırdığı eserler gelir (Uysal 2008: 119). Sultan III. Ahmed (M.1703-1730) zamanının önemli simalarından birisi olan Kaymak Mustafa Paşa; devrin ünlü sadrazamı Nevşehirli Damat İbrahim Paşa'nın kızıyla evlenmiş, peşinden önce vezirlik rütbesiyle nişancılığa (M.1718), ardından M. 1721 yılı başlarında kaptan-ı deryalık makamına getirilmiştir (Aktepe 1968: 32). İstanbul'daki Patrona Halil ayaklanması (M.1730) sırasında kayın pederi Damat İbrahim Paşa ve kethüda Mehmed Paşa ile birlikte âsiler tarafından katledilen Kaymak Mustafa Paşa, Merzifonlu Kara Mustafa Paşa'nın Parmakkapı semtindeki medrese haziresine defnedilmişti (Aktepe 1968: 34; Aktepe 1969: 15).

Nişancılık ve kaptan-ı deryalık gibi önemli makamlara getirilmiş olmasına rağmen, bu görevler için bile İstanbul dışına çıkmadığı sanılan Kaymak Mustafa Paşa'nın dört adet vakfiyesi biliniyor. Bunlardan 19 Muharrem 1134/ 9 Kasım 1721 tarihli olanı; İstanbul ve Edirne'deki bazı câmi ve tekkelerdeki görevliler ve fukaraya tahsis edilmiştir. İkinci vakfiye Evâsıt-ı Cumâde'l-ülâ 1136/ Şubat 1724 tarihli olup; İstanbul'daki konak ve yalısına aittir. Evâsıt-ı Cumâde'l-ülâ 1140/ Aralık 1727 tarihini taşıyan üçüncü vakfiye; İstanbul ve diğer yerlerdeki vakıf malları içermektedir. Yanlış olarak 23 Cumâde'l-ülâ 1140/ 6 Ocak 1728 tarihi düşülen son vakfiyesi, onun ölümünden sonra tamamlanmıştır (Aktepe 1968: 34-36; Aktepe 1969: 15-35). Bu son vakfiye Babakale'yi içine aldığından

makalede yararlandığımız arşiv belgelerinin başında gelmektedir.

Patrona Halil ayaklanması sırasında hazin bir şekilde katledilen Kaymak Mustafa Paşa'nın vakfiyeleri ve arkeolojik kalıntılar; onun muhtelif yerlerde eserler inşa ettirdiğini göstermektedir. Bunların çoğu İstanbul'da bulunmakla birlikte; Midilli ve Sakız adaları ile Babakale, İzmir ve Denizli yörelerinde de vakıfları yer almaktadır. Denizli ilinde, Çal-Bekilli yolu üzerindeki Kayı Pazarı'nda yaptırdığı külliyyeden geriye pek bir şey kalmamıştır. Şimdi metrük bir alan görünümündeki Kayı Pazarı mevkiinde, 1989 yılında yaptığımız araştırma sırasında sadece Mustafa Paşa Câmii'nin minaresi görülebilmekteydi. Bunların yanında vakfiyelerde zikredilmeyen eserleri de vardır. Örneğin Gelibolu'daki Telli Çeşme (M.1725), paşanın vakıf kayıtlarına geçmeyen eserlerinden birisidir (Uysal 2008: 118).

Kendisi Gelibolu'da da bir çeşme yaptırmış olmakla birlikte, onun bu bölgedeki asıl imar faaliyeti; Anadolu'nun batısında Biga yarımadasının güneybatı ucundaki Baba Burnu üzerinde yaptırdığı Hırzû'l-bahr Kalesi ve kurduğu kasabadır (Res.3,4). Zamanla Babakale adıyla anılmaya başlanan kasaba; Osmanlı şehirciliği ve kale yerleşimleri açısından önemlidir (Uysal 2008: 115-150; Uysal 2013a:34-40).

Babakale'nin kurulduğu mevkinin antik Lekton olduğu yolunda görüşler vardır. Aynı şekilde antik Hamaksitos'un da Babakale köyünde olduğu ileri sürülmüştür. Fakat Babakale'de herhangi bir antik yerleşim izine ya da arkeolojik kalıntıya rastlanılmamıştır (Akalm 1997: 9). John Manuel Cook da, Baba Burnu'nda antik bir yerleşim olabileceği kanısında değildir (Cook 1973: 228). Baba Burnu hakkında Osmanlı kaynaklarındaki ilk bilgiler 16.yüzyıldan *Kitab-ı Bahriye*'de dikkati çeker. Pîrî Reis, kitabında bu mevkiyi şöyle anlatır: “...Evvelâ Emek Yemez Burnundan beyân idelim. Dolaşub tâ İncür limanına varınca ândan Mardelic Kal'asına varınca derbeyân-ı Anadolu cânibinde Emek Yemez Baba. Mezkûr Emek Yemez Baba bir yumru burun içinde yatur bir velîdir. Mezkûr velî koyun güderken yetişmedür dirler. Ol velî hürmetine şimdikihalde her kim gemi ile ol burunun önünden geçerlerse elinden bir mikdâr peksimâd çıkarub denize dökerler. Ol peksimâdı mart(ı) kuşları üşelerirler. İmdî işbu zikr olan Emek Yemez Burunu bir dağdan geliüb inmiş bir yumru kütük burundur. Mezkûr Babanın namâzgâhı ol burunun üzerinde imiş. Ol sebebden şimdiki hâlde bir kabir alâmeti eylemişlerdir. İmdî bu zikr olan burunun Yılduz tarafları sarb yerlerdir ki yatık yerler değildir. Tâ dört mîl mikdâr Yılduz tarafına gelmeyince demir yeri bulmaz. Mezkûr yerde Ak Liman dirler bir burun ardı var. Poryazlu günlerde mezkûr burunun kible tarafında küçük gemicikler yatur. Büyük gemiler Poryaza karşı denizde yaturlar....” (Pîrî Reis 2002 :139-140)

Pîrî Reis'in bahsettiği Emek (Ekmek) Yemez Baba; ulu caminin kuzey cephedeki kitâbesinde adı geçen Lâtif Baba ile aynı kişi olmalıdır. Anadolu Vilâyeti'ne ait bir tahrir defterinde (H.937/M.1530) Tuzla kazası dahilinde Emek Yemez Zaviyesi kaydıyla karşılaşırız (166 no.lu defter 1995: 170). Ekmek Yemez Sultan Zaviyesi adı altında yapı hakkında başka belgeler de mevcuttur (Faroqhi 1981: 136-138). Bugün kalenin eteğindeki mezarlık içinde yer alan basit türbenin, Lâtif Baba'nın mezarı üstüne

kurulduğu kabul edilmektedir (Eren 1990: 130). Pîrî Reis'in verdiği bilgiler ve arşiv kayıtları, 16. yüzyılda burada zaviye veya namazgâhın dışında henüz bir iskanın mevcut olmadığını göstermesi bakımından anlamlıdır. Bu durumun 17. yüzyıl boyunca devam ettiği kanısındayız (Uysal 2008: 119). Fakat söz konusu yapıların Lâle Devri'ne kadar ayakta kalamadıkları aşağıdaki tarihî kayıtlardan anlaşılmaktadır.

III. Ahmed devri kaynaklarından Çelebizâde Tarihi'nde “Âğâz-ı binâ-yı vâlâ der-Bababurnu be-himmet-i Kapudan-ı Deryâ Vezîr Mustafa Paşa” başlığı altında verilen bilgiler; hem Babakale'nin kurulduğu yerin topoğrafik durumunu, hem de inşa gerekçesi ve sürecini gözler önüne sermektedir:

“Sâhil-i Bahr-i Sefîd'de Bababurnu dinmekle şöhret-şi'âr olan mahall-i hâil bir mîl mikdârı kenardan derûn-ı deryaya keşide vü dâhil ve etrâf ü eknâfi âbâdânî ve imaretten hâlî, heman bir kuru sâhil olduğundan iki tarafı dahi korsan eşkiyâsı gümrâhlarına kemîn-gâh ve eyyâm-ı cûş-ı deryâ ve hengâm-ı hurûş-ı bâd-ı sermâda cây-ı penâh olup, ale'l-istimrâr etrâfında der-kemîn ve iyâb ü zihâb iden sefâyin-i müslimîne îsâl-i mazarrat ve ümmet-i Muhammed'in kendülerini esîr ve mâl ve eşyâlarını nehb ü gâret itmeğe fırsat-bîn olmalarıyla, bu husûsun def' ü ref'i ile ebnâ-yı sebilin emn ü râhat ile mürur u ubûrlarının çaresine takayyüd ü himmet cümle-i mühimmât-ı dîn ü devletden bir hâlet iken, ber-fehvâ-yı .....bu husûsun çaresine henüz vükelâ-yı devletten birisi nâil ve vakt-i mukadderi dâhil olmayup, inde't-tahkîk bu hayr-ı azîm ve eser-i cesîm dîvânihâne-i ezelde Dâmâd-ı Âsaf-ı merâm-ı bahşâ ve sinîn-i adîdeden berü deryâ kapudanı olan Vezîr-i mükerrerem Mustafa Paşa hazretlerinin nâm-ı nâmîsine terkim olunmağla, .....kendü mallarıyla mahall-i merkumda hısn-ı hasin binâ vü inşâsını murâdı, sadrîa'zam-ı vâlâ-himem hazretleri vesâtatlarıyla pâye-i serîr-i sa'adet-mâsir-i cihân-dârîye arz-ı niyyet-i fuâd buyurdıklarında, izn-i hümâyûn inâyet ve İne Serdârı Ahmed Ağa emr-i binaya mübâşeret ve her ne kadar amele iktizâ iderse Midilli'de işledikleri minvâl üzere gelüp kal'a-i mezbûrede işlemeleri ve İne ve Edremid ve Tuzla ahâlîleri dahi Behram ve Eski İstanbulluk taşlarını yalıtıya nakl ve su yollarını tathîre ve kal'anın hizmetlerinde bulunup kireç dahi Midilli'de fûrûht olduğu üzere akçesiyle getirilüp teslim için Midilli ve Bozcaada ve Edremid ve sâir iskelelerin kayıkları Behram ve Eski İstanbulluk'un taşlarını ücretleriyle kal'a-i mezbûreye nakl itmeleriçün kâdîları ve Midilli nâzırı ve yeniçeri serdârlarına ve kerasteyi dahi bahasıyla teslim itmek üzere Edremid kâdîsına ve serdarına hitâben fermânlar ve ihsanıyla i'ânet buyurulmağla, vezir-i müşârûn-ileyh taraflarından tedârük-i levâzım-ı mühimmâta bezl-i mâl-ı bî-kıyâs ve şehri-i mezbûrun dokuzuncu pençşenbih günü hafr-ı esâs ve âğâz-ı binâ-i felek-nümâs kılındı.” (Çelebizâde İsmail Âsım Efendi 2013: 1544-1545)

Çelebizâde'nin yukarıdaki kaydına göre; bulunduğu yer ve çevresinde hiçbir yapı



bulunmayan ve kuru bir sahilden ibaret olan Bababurnu; eşkıyaların uğrak yeri ve yatağı olup; söz konusu eşkıyalar civardaki Müslüman ahaliyi esir ederek eşya ve mallarına el koymaktaydılar.

Bu durumun tahkiki sonunda, Kapudan-ı Derya Kaymak Mustafa Paşa'nın adı geçen yere büyük hayır eserleri yapma talebi sadrazam vasıtasıyla sultana iletilmiş, III. Ahmed'in izniyle inşaat işlerini yürütme görevi İne (Ezine) serdarı Ahmed Ağa'ya verilmiştir. Bu bağlamda işçi ihtiyacının Midilli'den karşılanması, Behramkale ve Eski İstanbulluk'tan taş getirilmesi için Ezine, Edremid ve Tuzla ahalisinin görevlendirilmeleri, su yolları ve kale inşasında kullanılacak kirecin Midilli'den; Midilli, Bozcaada ve Edremid ve sair iskelerdeki kayıklar vasıtasıyla getirilmesi, hem kireç nakli hem de Behramkale ve Eski İstanbulluk'tan taş nakillerinin ücret karşılığında yapılmaları hususları için Edremid kadısı ve serdarı ile diğer ilgili kadınlara fermanlar gönderilmiş; inşaatın temeli ise H. 9 Şevval 1133 / M. 3 Ağustos 1721 günü atılmıştır.

Babakale günümüzde küçük bir köy statüsündedir. Mustafa Paşa'nın ölümünden sonra tamamlanmış olan son vakfiyesi ve köydeki yapıların kitâbeleri, paşanın burayı nasıl imar ettiğini gözler önüne sermektedir. Bunlara göre, sakıncalı harap bir alan olan bu yer, Frenk korsanları için güvenilir bir sığınak ve pusu yatağı olarak çapulculukta kullanılıyordu. Yöre halkı bu korsanlardan çok mustarib idi. Kaptan-ı derya makamında bulunan Mustafa Paşa, bu zarar verici duruma vâkıf olunca, hemen işe koyulup surlar çektirmiş ve kalenin etrafını iskân etmişti. Görüldüğü gibi söz konusu vakfiye ile Çelebizâde tarihindeki bilgiler birbirini tamamlamaktadır.

Kaymak Mustafa Paşa'nın, 23 Cumâde'l-ülâ 1140/ 6 Ocak 1728 tarihini taşımakla birlikte ölümünden sonra tamamlandığı anlaşılan bu son vakfiyesinde: "...*taraf-ı Saltanat-ı Aliyye'den temlik olunan mukataasını ve merhûm-ı mezbûrun hayatında Bahr-i Sefid Baba Burnu nâm mahâlde hasbeten lillah-ı taalâ Hırzû'l-bahr nam kal'a derûnunda ve birûnunda bina eylediği ma'lûmü'l-hudud ve'l-aded hamam ve dekâkin ve limanında bina eylediği ebniyye-i memlûke ve anda vâki yine taraf-ı Saltanat-ı Aliyye'den kendüye temlik-i sahih ile temlik olunan ma'lûmü'l-hudud ve'l-kita mülk arazi ve bostan ve bahçesini merhûm-ı mezbûr Kapdan Paşa hâl-i hayatında ve kemâl-i akl ü sıhhatinde cümle tevâbi'i ve levâhik ve kaffe-i hukuk ve merafıklarile...*" vakfettiği kaydedilmiştir (Aktepe 1969: 32). Vakfiyenin diğer satırlarında kale derûnunda (içinde) ve birûnunda (dışında) bina ettirdiği câmilerde görevli hatip, imam, müezzin ve kapıcılar ile; kalede görev yapacak dizdar, kethuda, topçubaşı, topçu kethudası, kâtip, topçular çavuşu, sermehter ve iki nefer adamları, kale kapıcısı, bölük başı ve 9 neferat gibi askerî personele, su yolcularına ve kale tamiratına tahsisat ayrıldığı tespit edilmektedir (Kunter 1956: 3). Vakfiyeyi ilginç kılan husus, alışılmışın dışında kalede devlet hizmetinde görevli personele vakıf gelirinin bir kısmının tahsis edilmiş olmasıdır (Aktepe 1969: 28; Uysal 2008: 119-120).

Vakfiye metni, Mustafa Paşa'nın kalenin içinde hamam ve mescit; dışında hamam, câmi, dükkânlar ve evler (Kunter 1956: 3) ile limanda binalar yaptırdığını ortaya

koymaktadır. Bu veriler ışığında köydeki tarihî anıtlara göz atacak olursak; bugün için Babakale’de kalenin dışında, bir câmî, hamam ve beş adet çeşme tespit edilebilmektedir. Köyün tarihî dokusunu oluşturan çarşı ve evlerden geriye bir şey kalmamış gibidir. Sadece, hamamın yakınındaki bir konağın Mustafa Paşa devrinden kaldığı rivayet edilmektedir. Köydeki çeşmelerden ikisi Mustafa Paşa’nın hayratıdır. Diğer üç çeşme başka bânilere aittir (Uysal 2008: 120).

### 2.1-Hırzû'l-bahr Kalesi:

Baba Burnu’nun üzerine kurulmuş olup, 3508 m<sup>2</sup>’lik bir alana yayılan kale; kuzeybatı- güneydoğu istikametinde uzanan dikdörtgen planlı bir binadır (Şek.1) (Res.5). Dört köşesinden birer kuleyle desteklenen yapının kuzeydoğu cephesinin ortasında kapısı yer alır. Bunun dışında, limana bakan güneydoğu cephede, hemen kule dibinde küçük boyutlu bir “uğrun kapı” bulunmaktadır. Köşelerdeki kuleler, kenar uzunlukları simetrik olmayan beş cepheli bir biçimleniş gösterirler. Kaba yonu ve yer yer kesme taş malzeme kullanılarak yığma duvar tekniğinde yükseltelen surlar mazgallarla sona ermektedir (Uysal 2008: 120).

Kuzeydoğu cephedeki kale kapısı, sivri kemerli olup; köşelerdeki sütunceleriyle, daha çok camî, medrese, han gibi yapılarda görmeye alıştığımız bir taçkapı havası yansıtır (Res.6). Taçkapının üste kenarını sınırlayan saçak kornişi, aralarında küçük kaş kemerler meydan getirecek biçimde yerleştirilmiş taş konsollardan oluşmaktadır. Kapının kemer kavsarasının ortasında inşa kitâbesi bulunmaktadır. Bunun altındaki asıl kapı açıklığı hafifçe basık kemer biçimindedir. Kapının gerisindeki giriş bölümü; kale içine doğru bir kütle hâlinde taşıntı yapar. Hol biçiminde düzenlenen giriş ünitesinin duvarlarındaki derin nişler muhafızlar için düşünülmüş olmalıdır. Üzeri beşik tonozla örtülmüştür. Sola (güneydoğu) doğru dirsek yapan hol, geniş ve yüksek yuvarlak kemerle kale içine açılır. Kemerin kilit taşı üzerine alem kabartması yapılmıştır. Güney köşedeki kuleye doğru yükselen düz zeminli rampa, seğirdime ulaşmayı sağlamaktadır (Res.7). Kulelerin mazgalları, buraya yerleştirilecek toplar düşünülerek dışa doğru genişleyen bir açıyla yapılmışlardır.

Bugün kalenin içinde, vakfiyede kaydedilen câmî (aslında mescit) ve hamam ayakta değildir. 2002’deki incelememiz sırasında, restorasyon öncesinde yapılan sondajlarda bazı yapı temellerinin açığa çıkarıldığını görmüştük. 2001 yılında yapılmış olması gereken bu sondajlardan sonra 2009 yılında Çanakale Müzesi burada bir kurtarma kazısı gerçekleştirmiştir. Müzenin kazısı sırasında daha düzenli bir biçimde kale içindeki yapıların temelleri tespit edilmiştir. Kale içinde, hemen giriş holünün önünde, surun kuzeydoğu duvarına bitişik olan kalıntılar çeşmeye aittir. Çeşme, harap olmakla birlikte, biçimsel açıdan fikir verebilecek durumdadır (Res.8). Arkasında haznesi bulunan tek cepheli çeşme sivri kemerli küçük bir nişe sahiptir. Cephesi taş malzemeyle yapılırken; arkasındaki su haznesinin örtüsünde tuğla kullanılmıştır. Bitişigine, tuğla malzemeyle ikinci bir çeşme nişi eklenmiştir. Bunların güneyinde sura bitişik temellerin hamamla ilgili olması muhtemeldir. Çünkü çeşmelerin konumu dikkate alındığında, her iki su

kuruluşunun yan yana yapılması, özellikle su sistemi açısından daha uygundur. Hamamın batısındaki temel in ise kale mescidine (kale camii) ait olduğunu tahmin ediyoruz. Caminin minaresi, Çimenlik (Kal'a-i Sultâniye) Kalesi mescit minaresini hatırlatır biçimde sur üzerine kondurulmuştur (Res.9). Minareden geriye sadece taş kaide ve tuğla pabuç kalıntısı kalmıştır. Kaleyi tasvir eden bazı gravürlerde (Sevim 1998: 155) dikkati çeken minarenin silindirik gövdeli ve tek şerefeli olduğu anlaşılmaktadır (Uysal 2008: 121) (Bkz.;Res.4).

Kale kapısı üzerindeki mermer inşa kitâbesi iki sütuna yedişer satır düzeninde yazılmış ondört satırdan oluşmaktadır (Res.10). Kitâbenin boyutu, kavsaradaki kitâbe yuvasından küçüktür. Sanki sonradan buraya konulmuş izlenimi bırakmaktadır. Osmanlı Türkçesiyle yazılmış sülüs hatlı kitâbe şöyledir:

*Bu mahal cây-ı harâbe mevzi'-i mahsûr idi*  
*Mekmen-i korsân idi mevây-ı efrenc emîn*  
*Bu havâliye sülûk iden muhanned emîn*  
*Esr ü gâret-i itimad idi daimâ âdây-ı dîn*  
*A'saf-ı mukaddem Kapudan Mustafa Paşa ki Hak*  
*Zât-ı pâki eyledi her hayr ve ihsâna karîn*  
*Vâkıf olunca bu ahvâl (e) mazarrat göstere (n)*  
*Def'aten dâmân-ı cehdî dermiyân itdi hemîn*  
*Yapdı hamam ve cevâmi' itdi icrâ-i çeşmeler*  
*Çekdi mestûr etrâfa iskân itdi vâfir-i müsellâhîn*  
*Olmayub bir levh târihine müsa'id leyl-i vakt*  
*İtdi Vehbî bin yüz elli beş ta'yin senin*  
*Mustafa Paşa binâsı oldu bu sûr-ı hasîn*  
*İde Hırzû'l-bahri Yezdân keyd-i düşmenden emîn*  
*Sene 1135* *Sene 1141*

Kitâbe, kalenin inşa gerekçesini, içindeki yapıları ve inşa tarihini ortaya koymaktadır. Buna göre, sakıncalı harap bir alan olan bu yer, Frenk korsanları için güvenilir bir pusu yatağıydı. Buraya gelen hâin din düşmanları için en iyi çapul ve esir alma mevkiydi. Kapudan Mustafa Paşa, bu zarar verici duruma vâkıf olunca, hemen işe koyulup surlar çektirmiş; hamam, câmi ve çeşmeler yaptırarak etrafı iskân etmiştir (Uysal 2008: 121).

Metinde kitâbenin, Lâle Devri'nin Sûrnâme yazarı şâir Seyyid Vehbî'nin (öl.1736)

kaleminden çıktığı anlaşılmaktadır. Seyyid Vehbî, hem yazıyla, hem de ebced usûlüyle kalenin inşa tarihini düşmüştür. Onikinci satırda Vehbî'nin kale için "1155" tarihini tayin ettiği yazılıdır. M.1742-1743 yılına tekâbül eden bu tarihin, kalenin yapıldığı zamanı göstermesi imkânsızdır. Çünkü, bu durumda kitâbe, Vehbî'nin ölümünden (M.1736) sonraya rastlamaktadır ki; metinde şairin adı geçtiğine göre, böyle bir çelişki düşünülemez. Buna karşılık, söz konusu satırı izleyen "*Mustafa Paşa binâsı oldu bu sûr-ı hasîn*" ibâresinin harf değerleri toplamı "1139" sayısını vermektedir. Kitâbe metninin altındaki kartuşlardan sağ alttakinde "sene 1135" tespit edilirken; sol altta "sene 1141" tarihi vardır. Fakat Ç. Türker, bunlardan birisini H.1139 biçiminde okumuştur (Türker 1988: 140). Bu tarih, bizim ebced hesabıyla bulduğumuza uygun gibi görünse de; aslında söz konusu ebced hesabı eksiktir. Metinde; 1139 sayısını, alttaki 1135 veya 1141 tarihleriyle aynı hâle getirecek ip uçları aranmalıdır. Öyle sanıyoruz ki; metinde yazıyla verilen "1155" de ayrı bir ebced oyunun parçasıdır. H.1135 veya H.1141 bulabilmek için "1155"den düşülecek uygun sayı değerinde bir kelime ya da bir sembolün aranması gerekiyor. Lâkin, biz bu sırrı çözemedik. Diğer taraftan kitâbenin, mevcut kitâbe yuvasına nazaran küçüklüğü, yukarıda da vurguladığımız gibi, buraya sonradan konulduğu hissini uyandırıyor. Belki özgün kitâbe tahrip olduğundan, metin yeni bir taşta kopyalanmıştır. Şayet böyle ise; söz konusu iş sırasında özgün metindeki bazı ifadeler eksik ya da hatalı kopyalanmış olabilir ki; bu durum doğal olarak ebced satırlarının sayı değerlerini etkiler. Bu bilinmeyişi bir kenara bırakırsak; H.1135/ M.1722-1723 ve H.1141/M.1728-1729 tarihleri, Mustafa Paşa'nın kaptan-ı deryalık dönemine uygun düşüyor. Ayrıca vakfiyede, söz konusu binaları sağken yaptırdığı kaydedildiği için, bir gerçeğin de ifadesi oluyor. Buna göre kalenin inşasına H.1135/M.1722-23'de başlanılmış ve H.1141/ M.1728-29'da tamamlanmıştır. Bunlar, aynı zamanda kale içindeki câmî, hamam ve çeşmeler ile muhafızlara ait diğer binaların da inşa tarihleri olarak kabul edilmelidir. Bu arada Çelebizâde Tarihi'nde Baba Burnu'nundaki imar faaliyetinin temel atma tarihi olarak kaydedilen 9 Şevval 1133 / 3 Ağustos 1721, sembolik bir başlangıcı simgelemiş olabilir (Çelebizâde Âsım Efendi 2013: 1544). Son bir bilgi olarak kalenin adındaki "hırz" kelimesi, Arapça'da "sığınak, nazara karşı muska" anlamlarını taşımaktadır. Kalenin konumu göz önüne alındığında; Hırzû'l-bahr (Deniz Sığınağı veya Deniz Muskası) isminin yapıya çok uygun düştüğü söylenebilir (Uysal 2008:122).

## 2.2-Babakale Câmîi (Ulu Cami):

Köy meydanının güneydoğusunda kalan yapı, boyutu ve içindeki minberiyle ulu cami karakterindedir. Kuzeyindeki avlusunun ortasında bir şadırvanı vardır. Ahşap tavan üzerine kırma çatılı eserin kuzeyinde bir son cemaat yeri olup, tek minarelidir (Res.11). Avlu hariç olmak üzere 24,85x18,72 m boyutlarındadır (Zekiye Uysal 2014: 1112) (Şek.2).

Yapı zaman içerisinde çeşitli onarımlar gördükten sonra; Vakıflar Genel Müdürlüğü tarafından 2006-2008 yılları arasında bir kez daha restore edilmiştir (Zekiye Uysal 2014: 1112; Zekiye Uysal 2020: 58). Bu restorasyondan önceye ait fotoğraflar, caminin 19. yüzyılda Batı etkili üslûbu yansıtacak biçimde onarıldığını, bu sırada mihrabın elden

geçirildiğini, minarenin özellikle şerefesinden itibaren Barok tarzda yenilendiğini göstermektedir. Buna ilaveten 20. yüzyılda özellikle harimdeki ahşap direkler, korkuluklar, tavan ve minberin yan aynalıklarının çirkin bir tarzda boyandıkları anlaşılmaktadır. Vakıflar Genel Müdürlüğü'nün 2006-2008 yıllarını kapsayan restorasyonu sırasında minare gövdeden itibaren yenilenmiş; yapının ahşap aksamı üzerindeki çirkin boyalar kaldırılmış ve ahşap destekler ve tavanın kiriş ve kaplamalarından yıprananlar aslına uygun biçimde yenilenmişlerdir. Bu restorasyonda mihrap da Klâsik üslûba uygun biçimde yenilenmiştir.

Caminin kuzey tarafındaki ön avlu üç yönden harpuştalı duvarla çevrelenmiştir. Avluya doğu ve batı cephelerindeki yuvarlak kemerli birer kapıdan geçilir (Res.12). Ortasındaki şadırvan ve kuzeybatı kanadını kaplayan tuvalet mekanı 2006-2008 restorasyonu esnasında elden geçirilmiştir (Res.13). Yapının cepheleri; alttakiler düşey dikdörtgen çerçeveli, üsttekiler yuvarlak kemerli olmak üzere iki sıra pencereyle hareketlendirilmiştir. Batı cephenin kuzey tarafında, yuvarlak kemer alınlıklı kapı yer alır (Res.14,15). harimin kuzeybatı köşesine bitişik olup, üst kısımlarının 19. yüzyılda yenilendiğini düşündüğümüz minare silindirik gövde üzerine Barok tarzda şerefe ve külaha sahip iken son restorasyonda çokgen gövdeli hâle getirilmiştir (Res.16,17). Minarenin kaidesi kare planlı olarak başlar. Subasman seviyesinden itibaren köşeler pahlanarak sekizgene dönüşür. Buna uygun biçimde kaidenin üst tarafında her bir cepheye sivri kemerli birer niş açılmıştır. Pabuç eskiden yukarıya doğru daralan sekizgen prizma biçimindeyken, son onarımda armudî şekle sokulmuştur. Aslında silindirik formdaki gövde de, bu onarım sırasında çokgen biçime bürünmüştür. Eski resimlerinde basit silmeli şerefe kornişi, metal korkuluk ve armudî külâh görülürken; son onarım sırasında bunlar da değişikliğe uğramıştır (Zekiye Uysal 2014: 1113). Caminin kuzey cephesini kaplayan; ahşap direkler üzerine düz ahşap tavanlı son cemaat yerinin gerisinde, kuzey cephenin ortasına yerleştirilmiş sivri kemerli, basit taçkapının iki yanında birer mihrabiye ve dikdörtgen pencere bulunmaktadır (Uysal 2008: 122-123) (Res.18).

Harimde yan cephelere yaklaştırılmış konumda iki sıra ahşap direk, düz ahşap tavanı taşımaktadır. İçerdeki destek ve örtü sistemi, sadece çirkin boyalardan arındırılmak sûretiyle mevcut hâline uygun biçimde restore edilmişlerdir Dört köşeli olan direklerin üst tarafında köşeler pahlanmıştır. Pahlı kenarlar, kirişlere yakın bir seviyede mukarnaslı kornişlerle sona ererler. Kuzey tarafta, yine ahşap direkler üzerinde yükselen kadınlar mahfili yer alır. Mahfil bir (U) oluşturacak biçimde iki yandan kıbleye doğru uzatılmıştır (Res.19). Mahfil taşıyan direkler ile mahfil zeminin bağlantı yerlerinde ahşap konsollar kullanılmıştır. Düz tavanın ortasından aşağı doğru sarkan mukarnaslı tavan göbeği göz alıcı bir işçiliğe sahiptir (Res.20). Kıble duvarının ortasındaki mukarnas kavsaralı alçı mihrap, son restorasyonun ürünüdür. Restorasyon öncesinde burada sivri kemerli, yarı dairesel planlı, kavsarası gayr-i muntazam mukarnas dolgulu, üzerinde 19. yüzyılın perde motifli boyamaları bulunan bir mihrap vardı. Restorasyon sırasında bunun yerine dönemin karakterine uygun olduğu düşünülen klasik tarzda şimdiki alçı mihrap yapılmıştır. Ahşap minber ve vaaz kürsüsü döneminden kalmış gözükmemektedir (Res.21,22) (Atak 2019: 92). Özellikle minber, yan aynalıkları üzerindeki şebekeli panolarıyla dikkati çekmektedir

(Uysal 2008: 123).

Caminin duvarları kaba yonu ve köşelerde kesme taş kullanılarak yığma duvar tekniğinde yapılmıştır. Minarenin kaidesi taştandır. İlk haliyle gövde ve yukarısının tuğla malzemeli olduğu anlaşılıyor. Fakat son onarımda minarede tümüyle taş kullanılmıştır. Ahşap malzeme ise –yukarıda değinildiği gibi-; destek sistemi ve tavanda tercih edilmiştir. Kiremitli kırma çatının sık sık onarıldığı söylenebilir.

Avlunun ortasındaki çokgen mermer şadırvanın bazı cepheleri ve üzerindeki baldakeni yenilenmiştir. Orijinal yüzlerde; sağır kaş kemer içine, Lâle devrinde sık görülen selviler, natüralist çiçekler ve kandil motifleri işlenmiştir. Kaş kemerlerin köşeliklerinde ise rozetler bulunmaktadır (Atak 2019: 94-95) (Res.23).

Caminin her iki kapısının üzerinde birer kitâbe yer almaktadır. Bunlardan kuzey kapısı üzerindeki kitâbe, iki sütuna yedişer satırlık düzende ondört mısradan oluşmaktadır (Res.24). Dönemin Türkçesiyle sülüs hatla yazılmış metin aşağıya sunulmuştur:

*Baba burnu dimek ile meşhûr*

*Berzâh-ı sa'b idi bu virâne*

*Gevher-i cism-i Lâtif Baba*

*Döndürüb senin siyâhın kâne*

*Gizlenüb koltuğuna düzd-i Frenk*

*Kasd iderlerdi müslimânâne*

*Vâkıf olunca Kapudan Paşa*

*İtdi fermân burayı umrâne*

*Yapdı bu ma'bed-i pâki evvel*

*Halkı tergîb iderek itâne*

*Didi târihi için mülhem-i gayb*

*Bu iki mısra'ı gûş-i câne*

*Mevzi'-i hısna bu âbâde heme*

*Oldu târih bu ibadethâne*

*Sene 1140        sene 1141*

Caminin batı kapısı üzerindeki kitâbe<sup>3</sup> ise, iki sütuna üçer satır düzeninde olmak

3 Kapılar üzerindeki kitâbeler R. Eren tarafından da okunmuştur. Fakat onun okumasında bazı hatalar vardır. Bunun yanı sıra kitâbelerin altına koyduğu tarihler de yanlıştır. Çünkü bu kitâbelerdeki tarihler Eren'in verdiği biçimde değildir. Bkz.: Eren 1990: 139-140.

üzere toplam altı mısradan oluşmaktadır. Sülüs hatlıdır (Res.25):

*Himmet idince Kapudân Mustafa Paşa hemân*

*İş bu âbâdâne bu ma'bedle kıldı iftitâh*

*Ehl-i İslâm için ol itdi bir cami' binâ*

*Kim olur hâsıl-ı temâşasında sadr-ı insilâh*

*Vehbiyâ teknilini hâtif görüb tenbih ile*

*Didi sallü hamseküm bi'l-hamd yâ ehli's-salâh*

*Sene 1139*

Batı kapısındaki kitâbe H.1139/M.1726-27 tarihini verir ki; bu tarih caminin inşasına, kalenin inşası sürerken başlanıldığını ortaya koyar. Şair Vehbî tarafından yazılan kitâbenin son iki mısrasında ebcedle tarih düşülmüştür. Kuzey kapısı üzerindeki kitâbenin metni daha uzun tutulmuştur. Kalenin kitâbesinde olduğu gibi, burada da; Baba burnu mevkisinin Frenk ismiyle tanımlanan düşmanların gizlenip, Müslümanlara zarar verdikleri bir yer hâline gelmesi üzerine; bunu öğrenen Mustafa Paşa'nın Baba burnunun imarını emrettiği ve öncelikle camiye yaptırdığı anlatılmaktadır. Her ne kadar metnin altına rakamla tarihler verilmişse de, son iki mısradan ayrıca ebcedle tarih düşülmüştür. Bu mısraların sayı değerleri toplamı, altta verilen rakamlarla (H.1140/M.1727-28; H.1141/M.1728-29) aynıdır. Bunlara göre inşasına M.1726-27 yılında başlanan cami, M.1728-29 yılında tamamlanmıştır. 1959-1961 yılları arasında tamir geçiren eser (Türker 1988: 140); son olarak 2007-2008 yıllarında esaslı bir onarım görmüştür (Uysal 2008: 124).

### 2.3-Çifte Hamam:

Babakale'de ulu caminin güneydoğu tarafında evlerin arasına sıkışıp kalmış olan hamam bakımsız ve harap. Yapı küçük boyutlu olmasına rağmen, çifte hamam düzenine sahiptir. Doğu tarafın kadınlara, batı taraftaki bölümün ise erkeklere ayrıldığı söylenir. Kadınlar kısmının sadece sıcaklık mekanı ayakta olup, ılık ve soyunmalık bölümlerinin üzerine sonradan ev inşa edilmiştir. Erkekler kısmının ise sadece soyunmalık bölümü yıkılmıştır. Hamamın külhan bölümü de yok olmuştur. Yapının kadınlar ve erkekler kısmı plan bakımından birbirini tekrarlamakta olup; halvetsiz sıcaklık tipine daha uygun düşen bir plan ortaya koyarlar.

Kadınlar kısmına nazaran daha sağlam kalabilmiş erkekler bölümünün kuzey tarafındaki soyunmalığın dikdörtgen planda ve küçük boyutlu olduğu yerdeki temel izlerinden anlaşılmaktadır (Res.26). Bunun güneyindeki dikdörtgen boyutlu ılık bölümlerin doğu kenarına tuvalet-temizlik mekanı ve bir hücre yerleştirilmiştir (Şek.3,4). Kare planlı sıcaklığa, hem ılıklıktan, hem de dikdörtgen hücreden geçilebilmektedir. Fakat ılık ile sıcaklık arasındaki kapı sonradan kapatılmıştır. Aynı şekilde tuvalet-temizlenme

mekanını dikdörtgen hücreye bağlayan kapı da örülmüştür. Mekanların kapıları, içerlek profilli silmeyle sivri kemer biçiminde yapılmıştır. İlıklik ve dikdörtgen hücrede birer seki yer almaktadır. Sıcaklığın ortasında, köşeleri pahlanmış dikdörtgen biçimli göbek taşının izleri görülebilmektedir (Res.27). Burada mermer kurnalar hâlâ durmaktadır. Beş adet mermer kurnanın köşeleri plastik unsurlarla bezenmiştir. Kurnaların ayna taşlarından bazılarının üzerinde Lâle Devri üslûbunda motifler göze çarpır (Uysal 2008: 125).

Erkekler kısmında sıcaklık bölümü tromplarla geçilen bir kubbeyle örtülürken, diğer mekanların örtüsünde aynalı tonoz tercih edilmiştir (Res.28). Bunların tümünde tepe penceresi vardır. Sıcaklık kubbesindeki tepe pencereleri beşgen biçimdedir. Erkekler bölümünün duvarlarında dikkati çeken gemi tasvirli graffitiler ilginç desenlerdir (Res.29). Benzerlerini Hasan Paşa konağı gibi geç devir yapılarında da gördüğümüz graffitiler başka makalelerde ele alınmış olduklarından burada yeniden ayrıntıya girilmemiştir (Altier 2016: 6-9; Zekiye Uysal 2016: 56).

Kadınlar kısmından geriye kalan sıcaklık bölümünün kuzey duvarının alt kısmı yıkıldıktan sonra, derme çatma biçimde yeniden yapılmıştır. Muhtemelen bu yüzden, erkekler bölümünün sıcaklık bölümünden birazcık büyük görünmektedir. Fakat, her iki bölümün aynı planda yapıldıklarını düşünerek, restitüsyon teklifinde sıcaklık mekanlarını eşit boyutta gösterdik (Şek.4). Burada sıvalar döküldüğü için; hem inşa malzemesi, hem de kubbeğe geçiş düzeni daha açık biçimde görülebilmektedir. Bu sayede trompların arasında kalan duvar yüzeylerine atılan boşaltma kemerlerinin biçimi ve malzemesi anlaşılabilmiştir. Bu kısmın kubbesindeki tepe pencereleri -erkekler bölümünden farklı olarak- altıgen şeklinde olup, tam ortadaki yıldız biçimli tepe penceresini kuşatırlar (Uysal 2008:125). Sıcaklık bölümlerine geçit veren mekanların halvet hücresi olma ihtimalleri zayıftır. Bunların kapılarının özgünlük durumu çözülebilirse, sıcaklıkların halvetsiz tasarlanmış olma durumları netleşir (Uysal 2019:396).

Hamamda erkekler ve kadınlara ait sıcaklık mekanlarını güney taraftan sınırlayan su deposunun beşik tonozla örtüldüğü, dışarıdan belli olmaktadır. Hamamın duvarları moloz taş ve yer yer tuğla kullanılarak yığma duvar tekniğinde yapılmıştır. Kapı kemerlerinde, geçiş ve örtü elemanlarında ise tuğla malzeme söz konusudur. Yapıdaki tuğlaların boyutları 29x13,5x4 cm.; 29x14x3,5 cm. ve 29x14x4 cm. şeklindedir (Uysal 2008:125).

Harap durumdaki hamamın üzerinde kitabeye rastlanılmamıştır. Bu nedenle tarihlendirme konusunda Kaymak Mustafa Paşa'nın vakfiyesi ve ona ait yapıların kitabeleri dayanak noktamızı oluşturmaktadır. Vakfiye kaydı, kale ve Çarşı Çeşmesi kitâbelerindeki ifadeler, yapının Mustafa Paşa tarafından diğer eserlerle birlikte inşa ettirildiğinin kanıtlamaktadır. Yapının yok olup gitmeden onarılıp korunması gerekiyor.

#### 2.4-Çarşı Çeşmesi :

Babakale köyündeki meydanın güneybatı kanadında, kalenin güneydoğu tarafındaki sokağın kenarında yer alan çeşme, diğerleri gibi hazneli tiptedir (Res.30).. 4,80x5,20 m.



boyutlarındadır. Asıl cephesi kuzeydoğuya bakmaktadır. Fakat kuzeybatı cephesinde de bir nişinin varlığı, çeşmenin iki cepheli biçimde düzenlendiğini göstermektedir (Şek.5,6,7). Kuzeydoğuya bakan büyük sivri kemerli çeşme nişinin alt tarafındaki iki küçük niş tas koymak içindir. Kavsara kısmındaki enine dikdörtgen çerçeveli mermer kitâbe güzel bir celi sülüs hatla yazılmıştır (Res.31). İki sütuna beşer satır halinde taksim edilmiş on satırlık manzum Osmanlı Türkçesi kitâbe şöyledir:

*Vezîr rıfkî sîret Kapudân Mustafa Paşa*  
*Şehî fahr-i güzîn asaf-ı zîşân bi-himmet-i câh*  
*Zemân-ı avz ü suyûtunda kemîn idüb bu mevzi'de*  
*İderdi dâim insiyâl-ı meskût düşmen-i gümrâh*  
*Olunca hâle vâkıf cehd idüb ol hecsini def'aten*  
*İmâret eyledi bu mevzi'î ehl-i esnâf-gâh*  
*Ma'bed yapıdı hamam itdi binâ ve etdi âb-ı hayât*  
*Bir ayn-ı cân fezâyı eyledi nazîf-i berdü'l-hevâh*  
*Akınca lülesi imâ idüb Vehbî kâ hâ fe*  
*Didi ayetine ye elif lam âb-ı zülâl iç fi sebilillah*

*Sene 1140*

Buradaki kitâbe, tıpkı kale ve caminin kitâbeleri gibi, sadece çeşmeyi anlatmakla kalmıyor; aynı zamanda Mustafa Paşa'nın Babakale'de niçin imara giriştiğini ve başka hangi binaları yaptığını da anlatıyor. Buna göre iyi huylu vezir Mustafa Paşa, burasının düşmanın pusu yatağı hâline geldiğini öğrenince; hemen imâra girişip bu yerdeki esnaf için cami, hamam ve çeşme yaptırmıştır. Kale ve cami kitâbelerinde olduğu gibi, bu çeşmenin kitâbesi de Seyyid Vehbî'nin kaleminden çıkmıştır. Vehbî, metnin son iki mısrasında ebced ile tarih düşmüştür. Altta ayrıca rakamla da tarih verilmiştir. Buna göre çeşme H.1140/M.1727-1728 tarihinde Kaymak Mustafa Paşa tarafından yaptırılmıştır (Uysal 2008:126). Çiğdem Türker, kitâbenin tarihini yanlış olarak H.1139 biçiminde vermiştir (1988: 141).

## 2.5-Yalı Çeşmesi:

Köyün aşağısında limanda yer alan yapı, Çarşı Çeşmesi ve Gelibolu Telli Çeşme gibi hazneli meydan çeşmesi karakterindedir. Ancak sadece tek cephesinde çeşme nişi bulunmaktadır. Çevresi boş olduğundan Çarşı Çeşmesi'ne nazaran daha anıtsal görünür (Çaylak Türker 2002: 171). Harap durumdadır. Yapının boyutu Vakıflar Genel Müdürlüğü'nün rölövesinde 5,42x5,73 m. ölçülerinde gösterilmiştir. Cephe yüksekliği 3,90 m.dir (Şek.8,9). 18. yüzyıl sonlarına doğru Comte de Choiseul- Gouffier'nin eserinde çeşmenin bir gravürü yer almaktadır (Sevim 1998: 154). Gravürde çeşme nişini

sınırlayan kemer gerçeğinden biraz farklı verilmiş görünmektedir (Res.32).

Çeşmenin yan ve arka cepheleri sağır duvarlıdır. Sadece doğu cephenin üst tarafında hazneye açılan küçük bir pencere göze çarpar. Güneye bakan ön cephe sivri kemerli nişle şekillendirilmiştir (Res.33). Nişin kavsara kısmında kitâbe yuvası anlaşılabilmele birlikte, kitâbesi mevcut değildir. Nişin alt tarafındaki yatay dikdörtgen çerçeveli iki mermer levha ayna taşı işlevi görmektedir (Res.34). Bunların her birine ikişer sağır kaş kemer işlenerek ortalarına musluk delikleri açılmıştır. Levhalardan sol taraftakinin yüzeyi aşınmıştır. Buna karşılık daha sağlam vaziyetteki sağ levhada; kemerlerin altına yatay konumda birer kartuş ve kemerlerin arasına selvi ağacı motifi kabartılmıştır. Köşeliklerde ise gülbezekler yer almaktadır. Aynı kompozisyon diğer levha üzerinde de tekrarlanmıştır. Cephesi gözenekli gri renkli kesme taş malzemeyle yapılan çeşme yüzeyinde sadece ayna taşları mermerdendir. Yan ve arka duvarlar moloz taşla oluşturulmuştur. Hazneye açılan pencerenin kemeri tuğladandır. Haznenin tonoz örtüsünde de tuğla kullanılmıştır (Uysal 2008: 126-127).

Hamam gibi Yalı Çeşmesi'nin de kitâbesi mevcut değildir. Bununla birlikte; Kaymak Mustafa Paşa'nın vakfiyesindeki kayda nazaran onun tarafından yaptırılan eserlerden birisidir. Dolayısıyla Yalı Çeşmesi, paşanın diğer binalarının inşa edildiği M.1722-23 ile M.1728-29 yılları arasında yaptırılmıştır.

### 3-Gelibolu Telli Çeşme (Kaymak Mustafa Paşa Çeşmesi):

Yazıcızâde Mahallesi'nde kendi adıyla anılan sokakta yer alır. Tek cepheli olup hazneli hacmiyle müstakil mimariye sahip bir yapıdır (Res.35). Yan duvar uzunlukları arasındaki küçük farklılıklar dikkate alınmazsa 4,85x5,43 m. boyutlarında olduğu söylenebilir (Şek.10). Cephe yüksekliği ise 3,73 m.dir. Bu tip yapılar bazı yayınlarda tek cepheli meydan çeşmesi tipi diye tanımlanır. Yapının çeşme nişi bulunan cephesi mermerden, diğer cepheleri ise kaba yonu taş ve düzensiz tuğlalarla almaşık teknikte yapılmıştır. Su haznesinin üzeri tuğladan beşik tonozla örtülüdür. Çevresi mezbeleliğe dönüşen yapının cephesinin ortasına betondan çirkin bir ekleme yapılmış, yalak kısmı yok olmuş; çevresi ve içi pislikle dolduktan başka, özellikle yan duvarları ve örtüsü harap olmuştur. Bu nedenle onarımına karar verilen esere yönelik rölöve, restitüsyon ve restorasyon projeleri mimar Dr. H.Çiğdem Zağra tarafından hazırlanmıştır.<sup>4</sup>

Güneydoğu yönüne bakan çeşme cephesinin yaklaşık 2/4'lük kısmını kaplayan mermer kaplamalı bölümün iki yanında kalan cephe yüzeyleri günümüzde sıva ile kaplıdır. Özgün hâliyle bu kısımların da mermer kaplamalı olmaları mümkündür. Ancak buna dair izleri aramak için raspa yapmak gerekir. Çeşmeye anıtsal görünümünü ve kimliğini sağlayan mermer kaplamalı bölümün ana unsurları ortadaki dilimli kemerli niş ve üst taraftaki büyük kitâbedir. Bunları en dıştan sınırlayan düz yüzeyli düşey mermer silmeden sonra gelen profilli üç ince silme yalak seviyesinden saçak kornişine kadar

4 Makalede Dr. H. Çiğdem Zağra'nın projelerinden yararlanılmıştır. Bu konudaki izni dolayısıyla kendisine teşekkür borçluyum.

uzanır. Bunlardan dış taraftaki burmalı kaval silme biçimindeyken, iç taraftaki diğer ikisi ince ve düz yüzeyle bir profil sunarlar. Tepe kısmı kaş kemer gibi biçimlenen zarif dilimli kemerin sınırladığı çeşme nişinin ortasına sonradan eklenen beton kütleli, özgün lülelerin çevresindeki bezemelerin bir kısmını örtmüş durumdadır (Res.36). Bununla birlikte iki yanda birer selvi motifi kabartması hâlâ görülebilmektedir. Bu kütleli hemen yukarısında yan yana yerleştirilmiş iki adet tas nişi de kaş kemer çerçevesi yapılmışlardır. Tas nişlerini dıştan sınırlayan ince yuvarlak profilden iki ince şerit kaş kemerlerin tepesinde birer palmet motifi meydana getirerek sona ererler. Palmetlerin içlerine düz ve ters konumda rûmî ve küçük palmetler işlenmiştir. Nişlerin arasındaki dilimli kemerli yüzeysel nişler de aynı tarzda şeritlerle çerçevelenerek, içlerine simetrik düzende ortada karanfil ve iki yanda birer lâle motifinden oluşan buketler kabartılmışlardır (Res.37). Bunların üstünde tarih kitâbesi bulunur.

Nişin üzeni hattı boyunca uzanan tek sıra püskülsü kabartma ve mukarnaslardan oluşan korniş, kavsaranın alt sınırını meydana getirir. Kavsaranın tam ortasına yine çift ince şerit kabartmayla mührü Süleyman kompozisyonu yapılmıştır. Mühr-ü Süleyman'ın ortasında bir adet gülbezek kabartılmıştır. Çeşme nişini çerçeveleyen kaş kemerin yüzeyi düz bırakılırken, kemer köşelikleri profilli silmelerle çerçevelenerek, ortalarına birer gülbezek kabartılmış; bunların dışındaki yüzeyler ise kıvrık dallı rûmî ve palmet motifleriyle dolgulanmıştır.

Niş köşeliklerinden sonra cephenin üst tarafına büyük mermer kitâbe yerleştirilmiştir. Bundan sonra cepheyi üstten sınırlayan saçak korniş gelmektedir. Kornişin alt kenarı, aşağıdaki kavsara da olduğu gibi perde püsküllerini andıran kabartmalar ve aralarındaki mukarnas birimleriyle oluşturulmuştur. Bunları üstten sınırlayan düz yatay silme ile cephenin üst kenarı tamamlanır. Bugünkü hâliyle arka plandaki haznenin tonoz kavsi farkedilmektedir. Belki ilk cephe düzeninde tonoz yükseltisi mermerden bir alınlık ile gizlenmiş olabilir.

Çeşmede biri cephenin üst tarafında, diğeri nişin içinde olmak üzere iki kitâbe bulunur. Nişin üst tarafında, çeşmenin cephesinin ortasındaki büyük kitâbe, (Res.38) yan yana üçer kartuşa altışardan 18 mısralık bir metin olup, celi ta'lik hatla Türkçe yazılmıştır (Karaarslan vd. 2014: 42-43):

*Hazret-i Hân Ahmedin dâmâd ve sadr-ı a'zamı*

*Âsâf İbrahim Paşa menba'-ı cûd-ü sehâ*

*Hâzin-i pâkizesin dâmâd idinüb zâtına*

*Ol çerâğ-ı hâssının kudretine virdi i'tilâ*

*Belde-i pâk Gelibolu diyârı olmağın*

*Mühr-i âsârı ile kıldı bu şehri pür-ziyâ*

*İkiyüz yıldan beri bir kimse himmet itmemiş*

*Âna saklarmış bu hayrâtı Cenâb-ı Kibriyâ  
Hoş olub mecrâları âbın mürûr-i dehr ile  
Çeşmelerden nice yıllar akmamış bir katre mâ  
Virdi çün tevfik ol zât-ı celîlü 'ş-şâna Hak  
Eyledi tathîr ve ta'mîrinden sa'y-ı bî-riyâ  
İtdi bu hayr ile ihyâ bu diyârın halkını  
Bula ândan rûh-i pâk-i Yazıcızâde safâ  
Sadr-ı a'zama hazînedâr vâlâ kadrinin  
'Ömr ile devletlerin eفزûn ide 'avn-ı Hudâ  
Vâlideynin de idüb reyân 'ayn-ı selsebil  
Eyleye Hak ânlarâ Firdevs-ü me'vâ içre câ*

Tarih içermeyen bu kitâbe; Ünal Karaarslan vd. tarafından yanlış yorumlanmış görünüyor. Onlara göre Telli Çeşme Asaf İbrahim Paşa tarafından tamir ettirilmiştir (Karaarslan vd. 2014: 43). Ancak, kitâbede adı geçen Âsaf (vezir) sıfatlı kişi III. Ahmed'in damadı sadrazam Nevşehirli İbrahim Paşa olup; Gelibolu'nun su alt yapılarını ve çeşmelerini temizleyip tamir ettiren kişi kendisi değil, kendine damat edindiği Kaymak Mustafa Paşa'dır. Ayrıca bu kitâbede Telli Çeşme'nin tamirinden değil, şehirdeki tüm su kuruluşlarının bakım, temizlik ve tamirinden söz edilmektedir. Bu husus, aşağıda metnini verdiğimiz tarih kitâbesiyle açıklığa kavuşmaktadır. Dolayısıyla, cephenin ortasındaki büyük kitâbe, o yıllarda kaptan-ı deryalık makamında bulunan Kaymak Mustafa Paşa'nın; kayın pederinin desteğiyle, iki yüz yıldır ihmal edilmiş durumdaki Gelibolu'nun su alt yapıları ile çeşmelerinin bakım, temizlik ve tamirini yaptırdığını belgeliyor. Bu noktada, asırlar boyunca önemli bir deniz üssü statüsü taşıyan Gelibolu'nun Mustafa Paşa'nın görev alanında kaldığını da hatırlatmak gerekiyor. Kitâbenin son beytinde vâlidelerin de (ki bunlar paşanın annesi ve kaynanası olmalıdır) yaptırdıkları selsebilden dolayı Allah tarafından Firdevs cennetinde bir yer ile ödüllendirilmesi temenni edilmektedir. Bu ifadeler, çeşmenin bünyesi içinde iki adet de suluk veya selsebilin olabileceğini düşündürüyor. Şayet öyleyse bu selsebiller; -İstanbul'daki bazı çeşmelerde olduğu biçimde- mevcut çeşmenin iki yanındaki cephe yüzeylerinde yer alıyor olmalıydılar. Bunlar belki de Mustafa Paşa'nın Üsküdar'daki çeşmesinin köşesindeki benzer biçimde idiler (Atak 2020: 172,180).

Nişin kavsarasına yerleştirilmiş manzum tarih kitâbesi de celî tâlik hat ile yazılmış olup; dönemin Türkçesiyle dört satırdır (Karaarslan vd. 2014: 43). En alta ayrıca tarih yazılmıştır (Res.39):

*Mısra'-ı târîhin eylerken Reşîdâ cüst-u cû  
Kıldı icrâ nâvidân hâme-i nâzik edâ  
Dir zebân-ı lülesi işrâb idüb târîhini  
Mâ için kim ft sebîli 'llah akıtdı Mustafâ  
sene 1138*

Ebced hesabıyla da tarih düşülen kitâbede adı geçen “*Mustafa*”, Kaymak Mustafa Paşa'dan başkası değildir. Buna göre Mustafa Paşa, bu çeşmenin suyunu H.1138 M.1725-26 yılında akıtmıştır. Kitabenin ilk satırı, “*Reşîdâ*” ibaresiyle metni yazan kişiye (ketebe) işaret etmektedir. Bu kişi, dönemin vak'anüvisti Mehmed Râşid Efendi olmalıdır.

#### 4-Gelibolu Hançerli Çeşme:

Ayna taşındaki kabartmadan dolayı Hançerli Çeşme adıyla bilinen yapı, kendi adıyla anılan sokakta yer almaktadır. Mimari niteliklerini tümüyle yitirmiş olup; sadece kitâbesi ile alttaki ayna taşı özgündür (Res.40). Ayna taşının sol ve alt yanında birer hançer kabartması bulunur. Alt tarafta yatay konumdaki hançer âdeta bir kâse ya da vazo gibi düşünülerek, ondan çıkıyormuşçasına ince dal ve yapraklı iki lâle, birer karanfil ve sümbül çiçeği kabartılmıştır (Res.41). Bunların sağındaki gülbezek motifi ise çok belirgin biçimde üstten tasvir edilmiş kasımpatı çiçeğinden başka bir şey değildir. Ayna taşının üstüne binen mermer levhaya, yan yana ikişer kartuşa yazılmış toplam sekiz satır hâlinde işlenen manzum kitâbe (Res.42) celî sülüs hatla Türkçe yazılmıştır (Karaarslan v.d. 2014: 55):

*Sâhibü'l-hayr yâni Hâcî Mustafâ  
Yabdı bu çeşmeyi âbî nûş idin  
Çün fenâ buldu mürur-u dehrle  
Cümle mecrâsı ânın siz gûş idin  
Gâzi Âsaf ki ismi Mustafâ  
Eyledi tathîr duâ-i hôş idin  
Oldu ta'mirine târîh zâhîren  
Mustafâ aşkına âb-nûş idin, sene 1139*

Kitâbeye göre, Hacı Mustafa'nın yaptırdığı bu çeşmeyi “Gâzi Âsaf” yani “gâzi vezir” sıfatlı Mustafa H.1139 /M. 1726-1727 yılında tamir ettirmiştir (Kararslan 2014: s.55). Kitâbede kastedilen “gâzi vezir” Kaymak Mustafa Paşa'dan başkası olamaz. Metnin kâatibi son satırda, ilk bâni ile tamiratı yaptıranın isimlerinin kaynağının Hz.

Muhammed olduğunu zarif bir ifadeyle vurgulamıştır. Yukarıda Telli Çeşme kitabesinde de kaydedildiği biçimde, şehirdeki su kuruluşlarının bakım ve tamirini yaptıran paşa; bu çerçevede Hançerli Çeşme'yi de tamir ettirmiştir.

## 5- Lâle Devri Üslûbundaki Geç Tarihli Örnekler:

Çanakkale ilinde, bilinen Lâle devri kronolojisi (M.1703-1730) içine giren yapıların dışında, üslûp olarak bu devre uygun görünmekle birlikte kronolojik açıdan M.1730'dan sonraya tarihlenen yapılar da bulunmaktadır. Bilindiği gibi başkent İstanbul'da da Lâle devri üslûbunun en olgun örneklerinin bir kısmı 1730'dan sonra inşa edilmişlerdir (Koçyiğit 2014: 321). Çanakkale civarında bu niteliği taşıyan yapılar Babakale Ahmed Ağa Çeşmesi (H.1151/M.1738-39), Bayramiç Dede Çeşmesi (H.1152/M.1739), Biga'da Mustafa Çeşmesi (H.1152/ M.1739) ve Bayramiç Çarşı Hamamı'dır (H.1155/M.1742-1743).

### 5.1-Babakale Ahmed Ağa Çeşmesi:

Ulu caminin doğu tarafında bir sokak kenarında yer alan yapı diğer çalışmalarda "Ali Bey Çeşmesi" adıyla verilmiştir (Türker 1988: 141; Eren 1990: 130; Çaylak 1997: 52). Bu ismin neye dayandırıldığını anlayamadık. Belki halk arasında böyle bir isimle anılmaktadır.

Küçük boyutlu çeşme tek cephelidir (Res.43). Arkasında küçük bir haznesi vardır (Şek.11). Basık yuvarlak kemer biçimli nişin iki köşesindeki mermer söveler aslında bir bütün levha iken; ikiye bölünüp buraya konulmuş izlenimi bırakıyorlar. Muhtemelen tek parça hâlinde, yüzeyine sağır kaş kemer işlenmiş bir çeşmenin ayna taşı olmalıydılar. Bunların üzerine Lâle Devri'nde de çok rağbet gören selvi ağacı ve gülbezek motifleri kabartılmıştır.

Çeşme nişindeki ayna taşı ile kavsaranın içindeki kitâbeler arasındaki tarih farklılığı, bu parçalardan birisinin sonradan buraya yerleştirildiğini göstermektedir. Mermer ayna taşının üst tarafında, düzensiz şekilde oyulmuş üç kartuş bulunmaktadır. Üsttekilerin içindeki yazılar aşınmıştır. Buna karşılık alttaki kartuşta "sene 1207" (M.1792-1793) ibaresi okunabilmektedir. Bunların sol alt tarafında ise bir mühür-ü Süleyman motifi göze çarpıyor (Uysal 2008: 127).

Çeşmenin kitabesinin yaklaşık 1/3'lük kısmı kırılıp yok olmuştur. Yatay kartuşlar içinde iki satırdan oluştuğu anlaşılan sülüs kitâbenin mevcut kısımlarında aşağıdaki ibareler yer almaktadır (Res.44):

.....*ve'l-hasenât tahmis emîni*

.....*Ahmed Ağa sene 1151*

Buna göre çeşme, tahmis (kahve) emini Ahmed Ağa tarafından H.1151/ M.1738-1739 yılında yaptırılmıştır. Kahve, imparatorluğun diğer bölgelerine Yemen taraflarından

geldiğine göre; bunun limanlardan girişi ve ülkeye dağıtımı kontrol altında tutuluyor olsa gerektir. Taşıldığı sığata bakılırsa Ahmed Ağa, burada kahve (tahmis) işinde yetkili bir kişidir. Bölgede bu tarihlerde aynı ismi taşıyan ve muhtelif yetkilere sahip sadece bir kişi biliyoruz. Bu zât Bayramiç âyanı Hâdimzâde Ahmed Ağa'dır. Ahmed Ağa'nın 18. yüzyıl ilk yarısı içinde Bayramiç ve Bozcaaada'da vakıfları tespit edilmiştir (Arslanboğa 2020: 87-125). Yukarıdaki satırlardan hatırlanacağı gibi Çelebizâde tarihinde, Babakale'nin inşası için Ezine serdarı Ahmed Ağa görevlendirilmişti. Biz bu kişinin de Hâdimzâde Ahmed Ağa'dan başkası olmadığı kanısındayız. Babakale'deki inşa işlerinin M. 1728-1729 yılında tamamlandığı göz önüne alındığında; Ahmed Ağa'nın Babakale'ye ilgisinin bundan sonra da devam ettiği ve kendisinin de kasabaya bir çeşme inşa ettirdiği düşünülebilir. Kitâbenin mevcut olmayan sağ alt kısmında muhtemelen Ahmed Ağa'nın soy adı yer alıyordu. Onun Babakale'deki çeşmeden hemen bir yıl sonra -aşağıda ele aldığımız- Bayramiç Dede Çeşmesi'ni yaptırdığını biliyoruz. Bu bakımdan, Babakale Ahmed Ağa Çeşmesi'nin de onun eseri olması kuvvetle muhtemeldir. Doğrusu, dönemin Çanakkale siyasî ortamı dikkate alındığında, bunun ihtimalden öte gerçeğe en yakın tespit olduğu bile söylenebilir. Çeşmenin, H.1207 / M.1792-93 tarihi kazanmış ayna taşı ise, ya başka bir çeşmeye aittir; ya da söz konusu tarih, çeşmenin geçirdiği bir onarımla ilgilidir (Uysal 2008: 127).

### 5.2-Bayramiç Dede Çeşmesi:

Tek cepheli bir yapıdır. Cephenin eni 2,86 m, yüksekliği 3,06 m.dir (Çaylak, s.54-55). Arkasındaki mezardan dolayı dede çeşmesi adıyla tanınır. Aslında mezarın bulunduğu yerde su haznesinin olması gerekirdi. Çeşmenin sadece cephesi özgündür. Arkasına mezar yapıldıktan sonra bu kısım iki kolona binen betonarme bir çardak altına alınmıştır (Res.45; Şek.12). Cephenin üç kenarını dolaşan çini kaplama özgün değildir. Cephe düzeninde ana vurgu, zengin dilimli kemerli niş ve üst taraftaki kitabe panosuna yönelik tasarlanmıştır. Mermer malzemeyle oluşturulmuş cephede dilimli kemerli nişin köşelikleri, iki yanındaki düşey kartuş ve üst taraftaki büyük yatay kartuşun içleri ile yine büyük bir yatay kartuş biçimindeki kitabeliğin iki yanı gülbezekler, vazolu çiçek buketleriyle süslenmiştir. Nişin iki yanında düşey konumda kaş kemerli kartuşlarda alttakiler sade daire biçiminde, üstte ise çiçek dolgulu ikişer gülbezek görülür (Res.46). Nişin köşeliklerindeki gülbezekler üstten görünen birer gül motifi biçiminde olup iki yanından birer rûmî motifi uzanmaktadır. Bu rûmîlerin klâsik biçimden biraz farklı olarak stilize kenger yaprağını andırmaya başladığı dikkati çeker. Nişi üstten sınırlayan yatay kartuşun ortasına madalyon büyüklüğünde işlenen gülbezek, güneşi simgeler gibi tasarlanmıştır. Bunun iki yanında yer alan birer vazolu buket; armudî biçimdeki vazodan çıkan simetrik lâleler ve ortada bir gül kabartılmıştır. Cephenin üst tarafının ortasındaki yatay kitabeliğin iki ucu birer palmet motifiyle sona erer. Bunların üst taraflarına yerleştirilen gülbezekler dolgun taç yapraklı bir çiçek biçiminde kabartılmışlardır. Bunlar aynı zamanda çarkifelek motifi algısı da uyandırır. Kitâbelik palmetlerinin alt yan taraflarındaki gülbezekler ise oniki dilimli kabartmalarıyla bektaşî başlıklarının terklerini çağrıştırırlar. Kitâbeliğin içindeki iki sıra yatay kartuşlara celî talik ile yazılmış olan on satırlık manzum kitâbe Türkçedir:

*İslâm ber-mütevezzic ba'de'l-nebât  
Tâmûl idüb ba'zı nevâfâ necât  
Sâhibü'l-hayr Hâdimzâde Ahmed Ağa  
Yabmış iken âbı kûcâr etdi sebât  
Endiçe-i mâ-teccerren âyeti  
Birr-i visâl hattı ile idüb cerât  
Sa'y getir bezl-i menâl üstâdlar  
İtdi zuhur bu çeşmeden Nîlî Fırât  
Hamdidüb sor ziyâde târîhini  
Gel iç verir câne fezâ âbu'l-hayât, sene 1152*

Yer yer imlâ ve kelime hataları içeren kitâbeye göre çeşme, Hâdimoğullarından Ahmed Ağa tarafından H.1152 /M.1739-1740 tarihinde yaptırılmıştır. Öyle anlaşılıyor ki; yörenin etkili âyânı olmaktan başka Ezine'nin yeniçeri serdarlığı görev ve yetkisini de taşıyan Hâdimzâde Ahmed Ağa; bu süreçte başta Bayramiç olmak üzere Bozcaada ve Babakale gibi yerleşimlerde hayır eserleri yaptırarak, bunları vakıflarla desteklemiştir. Ancak çeşme yapıları çoğu zaman vakfiyelerde zikredilmediği ya da genel ifadelerle kaydedildiği için, onun yaptırdığı çeşmeleri de vakfiye kayıtlarında tam olarak göremiyoruz.

### 5.3- Biga'da Mustafa Çeşmesi:

Ayşe Çaylak Türker'in 1995 yılındaki incelemesi sırasında mimari niteliğini yitirmiş durumdaki bu çeşmenin özgün kısmı kitâbesi idi (1997: 56-57). Yüzey araştırması kapsamında 2013 yılında Biga'da çalışırken, çeşmeyi Cengiz Topel Caddesi'ndeki yerinde bulamadık. Şehirde dağınık halde bulunan antik taş ve kitâbelerin belediye tarafından toparlanarak Balıkkaya mesire alanındaki parkta koruma altına alındığı bilinmektedir. Bu bağlamda belki yapının kitâbesine rastlarımız ümidiyle parkta yaptığımız incelemeden de bir sonuç çıkmadı. Anlaşıldığı kadarıyla çeşme 2000'li yılların başlarında tümüyle yıkılmış ve kitâbesi de kaybolmuştur. Ayşe Çaylak Türker'e göre (1997: 57) çeşmenin beş satırlık Türkçe kitâbesi şöyleydi:

*Bu çeşmeyi yabdıranlar dâim  
Sa'id olsun girüb Cennet  
Sarayına cehennemden ba'id olsun  
Târih-i çeşme sene 1152*



### *Mustafa bin Uzun Mehmed*

Kitâbeye göre bu çeşme Uzun Mehmed oğlu Mustafa adlı bir hayırsever tarafından H.1152 / M.1739-40 yılında yaptırılmıştı.

#### **5.4-Bayramiç Çarşu Hamamı:**

Bayramiç'te çarşu içindeki çifte hamam şimdi metruktur. Soyunmalık ve külhan kısımları tümüyle, ılıkık kısımları ise kısmen yıkılmıştır. Mevcut mimarisinden anlaşıldığı gibi çifte hamam düzenindeki yapı; Gayrî Menkûl Eski Eserler ve Anıtlar Yüksek Kurulu'nun 1974 tarihli bir kararıyla anıtsal mimarlık örneği olarak tescil edilmiştir. 20. yüzyıla kadar sağlam olarak ulaşabilen yapı 1962'li yıllarda önemli bir müdahale görmüştür. Bu müdahale sırasında soyunmalık bölümleri yıkılmış; erkekler kısmının soyunmalık ve ılıkık hacimleri betonarme olarak yenilenirken, bunların üzerine işyeri olmak üzere betonarme bir kat ilave edilmiştir. Bu sırada kadınlar bölümü yenilenmemiş ve arsası ayrılarak mülkiyeti el değiştirmiştir. Yapı 1980 yılına kadar hamam olarak işlevini sürdürmüştür; bu tarihten sonra sıcaklık bölümleri depo, erkekler bölümü soyunmalığı ise işyeri olarak kullanılmaya başlamıştır. 1972-73 yıllarında hamamın su sistemine müdahale edilerek sıcak su deposunun kuzeyindeki depo iptal edilerek yıkılmıştır (Şek.13). Son yıllarda restorasyonuna başlanılan hamamdaki çalışmalar hâlen devam etmektedir (Uysal 2014:1077). Tipolojik bakımdan halvetsiz sıcaklıklı tipe girmektedir (Uysal 2019: 398).

Doğu-batı ekseninde soyunmalık, ılıkık, sıcaklık, su deposu ve külhan biçiminde sıralanan birimleriyle simetrik düzende inşa edilen erkekler ve kadınlar bölümlerinin zaman içinde farklı oranlarda tahrip edilmiş olmalarına rağmen aslı planları anlaşılabilir (Şek.13,14). Buna göre; dıştan sadece sıcaklık kubbeleriyle kendini gösterebilen yapının doğu kanattaki soyunmalık mekanlarına yan cephedeki kapılardan geçilmekteydi. Sıcaklık kubbelerinin dıştan sekizgen kasnaklara oturdukları ve saçak silmelerinde tuğladan kirpi saçak uygulandığı görülmektedir. Binanın kuzey kanadını teşkil eden erkekler bölümünün soyunmalığı sonradan işyeri olarak kullanıldığı için son yıllara kadar bir kısım duvarlarını koruyabilmişti (Res.47). Fakat bugün için her iki bölümün soyunmalığının mimari ayrıntılarını tanımlayacak veriler mevcut değildir. Sadece her iki soyunmalığın da ahşap tavan ve çatı ile örtülü oldukları bilinmektedir (Uysal 2014: 1077).

Buna birlikte, mevcut izlere göre soyunmalıktan sonra, kısa kenarı 2,80 m. olan, enine dikdörtgen planlı ılıkığa geçilmektedir. Erkekler bölümü ılıkık hacmi tümüyle yıkılarak buradaki işyerine dahil edilmiş; buna karşılık kadınlar kısmının ılıkığı daha sağlam kalabilmiştir. Bu bölümün soyunmalığını işgal eden binanın zemin seviyesinde ılıkığa geçişi sağlayan sivri kemer biçimli kapı görülebilmektedir. Kapının içi tuğlayla örülerek kapatılmıştır. Kadınlar kısmında hâlen görülebilen örtü düzenine göre; ılıkık mekanı iki sivri kemerle üç üniteye ayrılarak, orta kısım kubbeye, diğer üniteler ise beşik tonozla örtülmüşlerdir. Böylece örtü sistemiyle üç üniteye bölünmüş enine düzende bir ılıkık mekanı elde edilmiştir. Bu kubbelere pandantifle geçildiği anlaşılmaktadır.

Mevcut kubbenin ortasındaki sekizgen göbeğin içine ve çevresine tepe pencereleri yerleştirilmiştir. Kadınlar bölümünde ılıklığın güney kısmı, buradaki kemer hizasından ince bir duvarla kapatılarak bir kapıyla geçilir hâle getirilmiştir (Uysal 2014:1078). Kadınlar bölümü ılıklığının güneyinde; erkekler bölümü ılıklığının ise kuzey kenarında tuvalet ve temizlenme mekanları yer alıyordu.. Bunlardan kadınlar bölümüne ait olanın duvarları ve beşik tonozlu örtü sistemi görülebilmektedir. Yapıda iki bölüm arasındaki simetri dikkate alınarak erkekler bölümündeki tuvalet ve temizlik hacminin aynı düzeni yansıttığı kabul edilebilir.

Birbirlerine yakın boyutlardaki sıcaklık mekanları kare planlı olup, birer kubbeyle örtülmüşlerdir. Erkekler bölümü sıcaklığı 6,51x6,55 m., kadınlar bölümü sıcaklığı ise 6,45x6,51 m. boyutlara sahiptir. Sıcaklıklara aslında sivri kemerli olmaları gereken birer kapıyla geçilir. Ortasında dikdörtgen planlı göbek taşı yükselen erkekler kısmı sıcaklık mekanının köşelerine ince kârgir duvarlarla küçük halvet hücreleri ilave edilmiştir (Res.48). Sonradan eklendikleri anlaşılan hücrelerin üzeri açıktır. Erkekler sıcaklığında toplam yedi adet mermer kurna bulunmaktadır. Mekanın güneybatı köşesindeki pencere su deposuna bakar. Üzerini örten kubbeye sivri kemerli tromplarla geçilmektedir. Tromp kemerleri, aralarındaki sağır sivri kemerlerle birlikte kubbe eteğinde sekizgen düzende arkat oluştururlar. Kadınlar bölümünün sıcaklığı biraz daha haraptır. Mekandaki mermer kurnaların bir bölümü ile ortadaki göbek taşı tahrip olmuştur. Burada da köşelere paravan gibi ince duvarlar çekilerek köşe halvetleri yapılmıştır. Fakat bunlar sonradan yıkılmışlardır. Geçiş ve örtü sistemi erkekler bölümündeki gibidir. Sıcaklık ve ılıklik mekanları örtü sistemine açılan çok sayıda tepe penceresinden ışık alırlar. Pencereler sekizgendir (Uysal 2014: 1078).

Sıcaklıklara bitişik konumda uzanan su deposu aslında üç bölümden oluşuyordu. Bunlardan ortadaki, tam ocağın hizasındaki konumuyla sıcak su deposudur. Bunun iki yanındaki birimler ise soğuk su deposu işlevi görüyorlardı. Bunlardan kuzeydeki yıkılmıştır. Külhan tahrip olmakla birlikte, enine dikdörtgen planda, kârgir duvarlı ve ahşap örtülü bir mekandır. Külhanın gerisindeki ocağın ağız yuvarlak kemerli bir nişin ortasına yerleştirilmiştir (Res.49).

Yapının duvarları moloz ya da kaba yonu taşlar ve tuğlalar kullanılmak suretiyle düzensiz almaşık teknikte inşa edilmişlerdir. İçerdeki kapı kemerlerinde, tonoz ve kubbelerde ise tuğla kullanılmıştır. Soyunmalık ve külhanın çatıları ise ahşaptan yapılmışlardır.

Hamamlar dışı kapalı ve mahremiyetin ön plana alındığı yapılar olduklarından dış cepheleri gösterişsizdir. Aynı durum Bayramiç Çarşı Hamamı için de geçerlidir. Bu nedenle yapının dış cephelerinde herhangi bir bezemeye rastlanılmaz. Dışta sadece sıcaklık kubbelerinin kirpi saçaklı silmeleri plastik unsurlar olarak görülebilirler. Buna karşılık sıcaklık mekanlarında belli oranda süsleme yapıldığı görülür. Buralarda geçiş ve örtü elemanlarının sıvaları üzerine kalıp baskı tekniğiyle bezemeler işlenmiştir. Tromp kemerlerinin yüzeyine nöbetleşe işlenen üçgen ve daire biçimli madalyonların içlerine

soyut karakterli motifler kabartılmışlardır. Tromp kemerleri ile bunların arasında cephe yüzeyine yerleştirilen sağır kemerlerin arasındaki köşeliklerde ise üçer adet kabara motifi yer almaktadır. Sıcaklık kubbesinin eteğini dolaşan iki adet geniş yatay silme, yan yana tekrarlanan sivri kemer biçimli kartuşlarla kaplanarak hareketlendirilmişlerdir (Res.50). Âdetâ sağır arkat dizisi oluşturan kartuşlardan alt sıradakilerin içine kabartma olarak birer dairesel madalyon yapılmıştır. Madalyonların her birinin içinde altı kollu yıldız (mühr-ü Süleyman) benzeyen geometrik motif görülmektedir. Sıva katmanları yüzünden motiflerin ayrıntıları tam anlaşılammıştır. Buna karışıklık üstteki silmenin kartuşlarından her birinin içinde; altta yan yana karanfil, üstte orta kısımda cepheden bir gül olmak üzere natüralist tarzda bitkisel kompozisyonlar seçilebilmektedir.

Bayramiç Çarşı Hamamı'nın mevcut yapısı üzerinde inşa kitâbesi bulunmamaktadır. Fakat, daha önceden hamamı işletenlerin beyanına göre; yapıya ait olan kitâbe alınarak Hâdimoğlu Konağı'na götürülmüştür (Uysal 2014:1079). Hâdimoğlu Konağı'nda yaptığımız araştırmada, burada sergilenen iki kitâbeden birisinin sözü edilen kitâbe olduğu kanaatine vardık. Yatay dikdörtgen biçimdeki mermer kitâbenin üst kenarı lotus ve palmet motiflerinin tekrarlandığı bir bordürle kaplanmıştır. Bunun altındaki dört satırlık metnin ilk üç satırı iri harfli ve celî sülüs tarzda iken, tarih satırı daha küçük ve ince hatla nesih tarzda yazılmıştır (Res.51). Osmanlı devri Türkçesiyle oluşturulan kitâbede bazı harflerin eksik olduğunu ve metnin anlam ve cümle düşüklüğüne yol açacak kadar özensiz oluşturulduğunu görülmektedir:

*Gurur olma libâsı fahrîle ömrüm cihândır bu*

*Kabâ'yı cismini (n) kurbünde herkes (e) câmekândır bu*

*Germâbe nişîn gam-ı hicrân-ı nigâr zed u zûh bezm-i ednâ-i şerir gül-hamrdır*

*İnşâsı suâl olundukda sene 1155 sâllî hicrîsinde afâ'linde (?) yüreği refi*

Yukarıdaki satırlar sadeleştirilecek olursa -yaklaşık olarak- şöyle bir metin elde edilebilir: “Şöhret elbisesiyle gururlanma ömrüm cihândır bu / üzerini örten elbisenin yakınında herkese soyunma yeridir bu / kötü, alçak sevgilinin ayrılık gamıyla sıcak su hamamında oturana gül renkli şaraptır / İnşası sorulduğunda hicrî 1155 senesinde (yapıldı)”.

Bu kitâbe, tüm ifade bozukluğuna rağmen, sıcak su yapısı ve câmekân gibi işleve dair açık ip uçlarıyla bir hamama ait olduğu konusunda kuşkuyla yer bırakmamaktadır. H.1155/M. 1742 yılında yapıldığı anlaşılan eserin bânisi konusunda daha önce kesin bir şey söyleyememiş; fakat şehirdeki bazı yapıların bânileri ve yörenin söz konusu tarihlerdeki otoriteleri olmaları bakımından, Hâdimoğulları ailesinin bu hamamın da bânisi olmaları ihtimalini vurgulamıştık (Uysal 2013: 36; Uysal 2014: 1079). Yakın tarihlerde yayınlanan bir makale bizim bu yaklaşımımızın ne kadar isabetli olduğunu ortaya koymuştur. Hâdimoğullarından Ahmed Ağa'nın vakıflarına yönelik makalede yer alan H.1155/

M.1742 tarihli vakfiyeye göre; Ahmed Ağa, şehirde kendisinin yaptırdığı “*hamam-ı cedid*”in gelirlerini de Bayramiç Çarşısı Camii’ne tahsis etmiştir (Arslanboğa 2020: 95-117). Bu belge herşeyden önce hamamın bânisi sorununa ışık tutmaktadır. Vakfiyedeki ifadeler, şehirde eski bir hamamın varlığına da işaret etmektedir. Fakat bu başka bir yapı mıdır, yoksa şimdiki hamamın yerinde olup, câmi gibi M.1737 depreminden sonra Ahmed Ağa tarafından tümüyle yenilenmiş bir bina mıdır? Bunu şimdilik kanıtlayabilecek durumda değiliz. Ancak; özellikle yukarıdaki kitâbenin taşıdığı tarihlerde yörenin en aktif hayırseveri Ahmed Ağa gözükmektedir. Ayrıca Bayramiç Hâdimoğulları ailesinin oturduğu merkezdir ve buradaki kayda değer cami, çeşme, köprü gibi eserler hep onlar tarafından yaptırılmıştır. Dolayısıyla, Bayramiç Çarşısı Hamamı’nın da H.1155/ M.1742 yılında Ahmed Ağa tarafından yaptırılmış olduğunu gönül rahatlığıyla söyleyebiliriz. Diğer taraftan Babakale ve Bayramiç’teki çeşmelerinin kitâbeleri dikkate alınacak olursa; Ahmed Ağa’nın M.1737 Biga depreminin ardından yörede imar faaliyetlerine giriştiği, bu çerçevede Bayramiç’teki hamamın inşa ya da müceddeden inşasına M.1739 yılında başladığı ve kitâbedeki M.1742 tarihinin, inşaatın tamamlanış yılı olabileceği de ileri sürülebilir.

### **Tartışma ve Sonuç:**

Osmanlı kültür tarihinde Sultan III. Ahmed’in saltanat yıllarını tanımlarken kullanılan “Lâle Devri” kavramı, tıpkı “Bizans Devri” kavramı gibi kendi döneminden asırlarca sonra ortaya çıkmıştır. Bu kavramın isim babası hususu tartışmalı gözükse de; olağan şüphelilerin başında Ahmet Refik (Altınay) ve Yahya Kemal Beyathı gelir (Öztuna 1978: 289). Onların kullanımından sonra ilgi gören kavram giderek söz konusu dönemin simgesi hâline gelmiştir. Fakat bu kavram ile III. Ahmed devri içinde hangi zaman diliminin kastedilmesi gerektiği konusu hâlâ tartışmaya açıktır. Ahmet Refik bu açıdan Damat İbrahim Paşa’nın sadrazamlık yıllarını (M.1716-1730) esas alır. Aynı yaklaşım günümüzün kimi akademisyenleri tarafından da benimsenmiş görünmektedir (Karahasanoğlu 2008: 129; Karahasanoğlu 2011: 427; Koçyiğit 2014: 291; Coşkun 2019: 163). Fakat Oktay Aslanapa bu kavramı tümüyle III.Ahmet devri (M.1703-1730) için kullanır (Aslanapa 1986:371). Dönemin kronolojik çerçevesi konusunda Aslanapa’yı izleyen araştırmacıların varlığını biliyoruz (Atak 2018b: 62).

Aslında plastik sanatlar açısından bu sanat üslûbunun, 17. yüzyılın ikinci yarısına ait kitap sanatlarında ve İstanbul Amcazade Hüseyin Paşa Yalısı (M.1699) gibi yapıların ahşap üzerine kalemişi bezemelerinde kendini göstermeye başladığı söylenebilir. Fakat Lâle Devri üslûbunun Patrona Halil İsyanı (M.1730) ile aniden sona erdiğini düşünmek, izleyen yıllardaki sanat eserleri göz önüne alındığında yanılığın başka bir şey değildir. Özellikle İstanbul’da III. Ahmed devrinden sonra inşa edilen bazı anıtsal çeşmeleri dikkate alan Doğan Kuban, bu üslubun en güzel örnekleri arasında Patrona Halil isyanından sonra yapılan çeşmelerin de bulunduğunu vurgular (Kuban 2007: 511). Gerçekten de, üslûbun en olgun örneklerinden bir kısmı III. Ahmed’den sonra tahta geçen I. Mahmud’un saltanat

yıllarında inşa edilmişlerdir. Bunlar arasında Galata'da Bereketzâde Çeşmesi (M.1732-33), Azapkapı Saliha Sultan Çeşmesi (M.1732), Tophane (I.Mahmud) Çeşmesi (M.1732), İstanbul Hekimoğlu Ali Paşa Sebili (M.1735) gibi eserler sayılabilirler.

Başta Anadolu olmak üzere Osmanlı Türkiyesinin diğer bölgelerinde de, Lâle Devri stilini yansıtan yapılardan bazılarının 18. yüzyılın ikinci çeyreğine tarihlendikleri dikkati çekmektedir. Bu açıdan anlamlı sayıda yapı örneği gösterilebilir ki; bunlardan bazıları makalemizde söz konusu edilmişlerdir. Bize göre, Lâle Devri'nin kronolojisi ve etkileşim çevreleri sanat tarihçileri tarafından etraflıca tartışılmalıdır. Çünkü bu dönemin oluşumunda Fransa üzerinden gelen Batı etkileri üzerinde sıklıkla durulurken; özellikle bezeme repertuarındaki stilize ve doğal çiçek motiflerinin izahında III. Ahmed'in ve saray çevresinin çiçeklere düşkünlüğü gibi kolaycı bir yaklaşım benimsenmiş gibidir (Bkz.; Goodwin 2012: 459). Buna karşılık söz konusu bitkisel bezemelerdeki İran etkisi biraz gözardı edilmiştir (Kuban 1995: 286). Fakat sorunun etkileşim boyutu bir yana, sanat üslubu olarak Lâle devrinin, M.1703-1730 biçiminde çizilen kronolojik çerçeveye sığmadığı bir gerçektir. Bu açıdan, mimaride Lâle devri üslubunun yaratıcılarından birisi olarak mimarbaşı Kayserili Mehmed Ağa'nın görev dönemi (M.1703-1706; M.1709-1740) veya III. Ahmed ile I. Mahmud'un saltanat yılları (M.1703-1754) gibi kıstaslar; ya da doğrudan doğruya, Barok etkiyi simgelediği düşünülen Nûr-u Osmaniye Külliyesi inşası (M.1748-1755) üst sınır olarak dikkate alınabilir. Bize göre Osmanlı sanatında Lâle devri üslubu, M.1748-1755'de tamamlanan Nûr-u Osmaniye Külliyesi'ne kadar yansımalarını sürdürür ki, bu kabaca 18. yüzyılın ortaları demektir (Uysal 2015: 492-493). Çanakkale civarında yer alan ve yukarıda mimari niteliklerini tanımladığımız eserlerin kronolojisi ve üslup özellikleri de, söz konusu sanat anlayışının kabul edile gelen dar kronolojik çerçeveye sığmadığını düşündürmektedir.

Çanakkale ilinde Lâle Devri'nin alışılmış kronolojisine dahil yapılar: Lapseki-Umurbey'de Hacı Süleyman Çeşmesi (M.1718-1719), Babakale yapıları (Hırzû'l-bahr Kalesi, ulu câmi, çifte hamam ve çeşmeler 1722-1728) ile Gelibolu'da Telli Çeşme (H.1138/M.1725-1726) ve Hançerli Çeşme (H.1139/M.1726-1727)'dir. Bunların yanında üslup olarak döneme uymakla birlikte, popüler kronolojik çerçevenin dışında kalan eserler de dikkati çekmektedir. Bunlar Babakale'de Ahmed Ağa çeşmesi (H.1151/M.1738-39), Bayramiç'teki Dede Çeşmesi (H.1152/ M.1739), Biga'da Mustafa Çeşmesi (H.1152/ M.1739) ve Bayramiç Çarşısı Hamamı(H.1155/ M.1742-1743) olup; Post-Lâle Devri diyebileceğimiz bir süreçte ortaya konulmuşlardır.

Yukarıdaki yapı listesinin banileri göz önüne getirildiğinde iki isim ön plana çıkmaktadır. Bunlardan ilki, listedeki sayısal çoğunluğu oluşturan Babakale yapıları ile Gelibolu'daki Telli Çeşme'yi yaptırıp, Gelibolu Hançerli Çeşme'yi tamir ettiren Kaymak Mustafa Paşa'dır. Bir süre bölgede görevli olan paşa; bu süre içinde Gelibolu'nun su sorununa el atmış ve Baba Burnu üzerinde bir sahil kasabası kurdurmuştur. Diğer bâni ise; yörenin âyânı, Ezine serdarı veya Kal'a-i Sultaniye yeniçeri serdarı ünvanlarıyla arşiv kayıtlarında karşımıza çıkan Hâdimoğlu Ahmed Ağa'dır. Ağanın özellikle M.1737 Biga depreminin ardından, âdeta depremin yaralarını sarmak istercesine başta Bayramiç

olmak üzere Bozcaada ve Babakale’de hayır eserleri yaptırdığı ya da tamir ettirdiği anlaşılmaktadır (Arslanboğa 2020: 87). Bunlardan Babakale Ahmed Ağa Çeşmesi, Bayramiç Dede Çeşmesi ve Bayramiç Çarşı Hamamı makale kapsamında ele alınmışlardır. Bu arada Kaymak Mustafa Paşa’nın Babakale’deki yapılarının kitâbelerini dönemin şairi Seyyîd Vehbî’nin yazmış olduğunu; Gelibolu Telli Çeşme ketebesinin ise vak’anüvist Mehmed Râşid Efendi olabileceğini hatırlatalım. Umurbey beldesindeki çeşmenin banisi Süleyman Ağa ile Biga’da çeşme yaptıran Uzun Mehmed oğlu Mustafa’nın tarihî kimliklerini bilmiyoruz.

Burada sunduğumuz yapılardan Lapseki-Umurbey Hacı Süleyman Çeşmesi (M.1718-1719) ve Biga Mustafa Çeşmesi (H.1152/ M.1739)’nden geriye sadece kitâbeleri kalmıştır. Gelibolu Hançerli Çeşmenin ise kitâbesi ve ayna taşı mevcuttur.

Çanakkale civarında Lâle Devri’ni simgeleyen en önemli yapılaşma faaliyeti Baba Burnu’nun iskanıdır. Baba Burnu’nu Babakale’ye dönüştüren yapılaşmanın hangi gerekçelere dayandığı kitâbelerde vurgulanmış görünüyor. Ancak, Kaymak Mustafa Paşa’nın bu mevkiye bir kale inşa ettirerek, çevresinde bilinçli biçimde bir kasaba oluşturma çabasının arka planında; kayınpederi Nevşehirli Damat İbrahim Paşa’nın Muşkara kasabasını Nevşehir’e dönüştüren “*şehir kurucu*” girişiminin yol gösterici etkisi aranmalıdır. Burada kale içinde hamam, çeşme ve mescit de yaptıran Mustafa Paşa; sahilde ve kasaba içinde çeşmeler yaptırmış; bir ulu cami ve çifte hamam inşa ettirmiştir. Vakıf kaydı ve yapılardaki kitâbeler göz önüne alındığında; söz konusu yapıların, en geniş sınırlarıyla H.1135/ M.1722-23 ile H.1141/M.1728-29 tarihleri arasında tamamlandıkları anlaşılmaktadır.

Bunlardan Hırzû’l-Bahr kalesinin, Baba Burnu üzerinde Akdeniz (Ege Denizi)’i gözetleyen bir noktaya inşası, belli bir alanın kontrol ve muhafazası bakımından, Çanakkale Boğazı’ndaki Osmanlı kalelerini hatırlatır. Ancak onlardan farklı olarak, 18. yüzyıldaki silah ve savunma teknolojisindeki değişime uygun bir mimariyi yansıtır. Yani Ortaçağ kaleleri gibi yüksek duvarlara sahip değildir. Belli bir noktayı savunma amacına uygun yapılmıştır. Denize bakan taraftaki burçların diğer köşelerdekilerden biraz geniş tutulmuş olmaları da savunmayla ilgili olmalıdır.

Plan ayrıntıları bakımından farklı yanları bulunmakla birlikte Hırzû’l-bahr kalesi ve yanındaki Babakale köyü; Kal’a-i Sultâniye, Kilidü’l-bahr, Seddü’l-bahr ve Kum Kale’de olduğu gibi bir yerleşim modeli ortaya koyar. Gerçekten de, söz konusu boğaz kalelerinde uygulandığı biçimde; sınırlı boyuttaki kalenin içine mescit, hamam, çeşme, cephanelik gibi birimler yapılmış ve yeterli sayıda muhafızlar konulmuştur. Ayrıca kalenin dışına câmi, hamam, çeşme ve ev gibi binalar inşa edilerek; küçük çaplı bir yerleşime de imkân sağlanmıştır. Bu bakımdan hem Çanakkale boğazındaki 15. ve 17. yüzyıl kalelerinin, hem de Babakale’nin düzeni; Osmanlılarda, özellikle deniz kıyısındaki stratejik mevkiilerin kontrolü ve savunması için bir “kale yerleşmesi modeli”nin bulunduğunu göstermektedir.

Babakale (Ulu) Camii, ahşap direkli ve tavanlı mimarisıyla Selçuklu çağından beri bilinen bir geleneği devam ettirmektedir. Lâle devrinde buna benzer bir örnek olarak Hasinli Camii gösterilebilir. Hasinli Camii; ahşap direkli son cemaat yeri, ahşap destek ve tavanlı harimiyle Babakale Ulu Camii ile benzerlikler taşır (Atak 2014: 43-63). Bu dönemde muhtelif yörelerde görülen ahşap direkli camilerden bazılarında ahşap üzerine kalem işi bezemeler uygulanmıştır (Zekiye Uysal 2013: 123; Atak 2015:75). Hattâ, ahşap üzerine yapılan bu tür bezemelerin paralellerine konut mimarisinde de rastlanılır (Atak 2018a: 413). Fakat Babakale Camii ahşap yüzeylerde boyalı nakışlara sahip değildir. Buna karşılık minber aynalıklarındaki ve vaaz kürsüsündeki bezemeler ile şadırvanın mermer levhaları üzerindeki gülbezekler, kandil, selvi ve vazodan çıkan çiçek kompozisyonları dönem için tipiktir.

Babakale Hamamı, kare planlı ve halvetsiz sıcaklığa sahip çifte hamam düzeni kadar, duvarlarındaki grafitileri ile ilgi çekici bir eserdir. Sıcaklıktaki kurnaların bazılarının aynalıklarındaki bezemeler döneme uygundur. Hamamın halvetsiz sıcaklıklara sahip çifte düzeni, Bayramiç Çarşı Hamamı ile benzerlik sergiler. Şu farkla ki; Bayramiç'teki hamamın sıcaklıklarında köşelere sonradan üstü açık halvetler eklenmiştir. Diğer taraftan Bayramiç Çarşı Hamam'ında sıcaklık kubbelerinin eteklerinde ve tromp kemerlerinin yüzeylerinde baskı tekniğinde kabartmalar bulunur. Bunlardaki motifler ve kompozisyonlar gülbezekler, mühür-ü Süleyman, karanfil ve gül motifleriyle oluşturulmuşlardır. Her iki hamamın sade işçilikli mermer kurnalarının özgün oldukları kanısındayız.

Babakale'deki Çarşı ve Yalı çeşmeleri, hazneli yapılarıyla hem Gelibolu Telli Çeşme'ye benzerler; hem de Lâle devrinde özellikle İstanbul'da yaygınlaşan meydan çeşmelerini hatırlatırlar. Fakat Babakale'dekiler İstanbul örnekleri gibi gösterişli değilken; Gelibolu Telli Çeşme, zengin mermer işçiliği bakımından İstanbul örnekleriyle boy ölçüşebilir. Bayramiç Dede Çeşmesi de, geç tarihli bir örnek olmakla birlikte Telli Çeşme gibi zengin bezemelere sahiptir. Bu yapının da ilk hâliyle hazneli bir meydan çeşmesi olarak yapıldığını sanıyoruz. Bunlara karşılık, Yalı Çeşmesi'nin ayna taşı ile Ahmed Ağa çeşmesinin niş köşelerindeki mermerlerin bezemeleri, Lâle devrinin bilinen repertuarından motifleri mütevazi ölçekte sergilerler. Kale içindeki iki nişli çeşme de hazneli olmakla birlikte, işlevin ön plana alındığı mütevazi boyutta bir eser olarak değerlendirilmelidir.

Gelibolu Telli Çeşme'de ve Bayramiç Dede Çeşmesi'nde yer alan dilimli kemerli nişin benzerleri; 18. yüzyıldan İstanbul Üsküdar'da Başkadın Çeşmesi (M.1718-1719), Genç Mehmed Paşa Çeşmesi (M.1728-1729), Doğancılar semtindeki Damat İbrahim Paşa Çeşmesi (M.1728-1729) ve şimdi Topkapı Sarayı avlusunda bulunan Damat İbrahim Paşa Çeşmesi'nde (M.1728-1730) karşımıza çıkar. Soner Şahin İstanbul örneklerine yönelik bildirisinde, bu kemer tipinin 18. yüzyıldan önceki Osmanlı mimarisinde görülmediğini, bu sırada görülüşünün İran ve Hindistan bölgelerinin etkisiyle açıklanabileceğini ileri sürer (2014: 676). Şahin'in bölgesel etkiler konusundaki yaklaşımı kabule şayan olmakla birlikte; dilimli kemerin Osmanlı mimarisindeki kronolojisine yönelik görüşü biraz acele verilmiş bir hüküm gibi gelmektedir. Bu konuda sağlıklı bir görüş oluşturabilmek için

koca imparatorluğun bütün bölgelerini dikkate almakta yarar var. Babakale Ahmed Ağa Çeşmesi cephesinde karşılaştığımız basık yuvarlak kemer, 18. yüzyıl ortalarına doğru Batı tarzı biçimlerin de yavaş yavaş mimarlık repertuvarına girmeye başladığının işaretlerinden sayılabilir. Buna mukabil, Babakale Yalı ve Çarşı çeşmeleri ile kale içindeki çeşmenin nişlerinde, Kaymak Mustafa Paşa'nın Üsküdar'daki çeşmesindeki (Atak 2020:172) gibi sivri kemerin kullanılmış olması; bu dönemde çeşme cephelerini biçimlendiren kemer konusunda çeşitlenmeler görülmekle birlikte klâsik biçimlerin hâlâ varlığını sürdürmeleri bakımından anlamlıdır.

Burada ele alınan yapılarda inşa malzemesi olarak moloz, kaba yonu ve kesme taş malzemeyle birlikte tuğla malzemenin kullanıldığını, Babakale Camii'nde destek ve örtü sisteminde ahşabın tercih edildiğini görüyoruz. Mermer malzeme, dönemin karakterine uygun biçimde çeşme cepheleri, çeşme ve hamamların ayna taşları ve kitâbe gibi kabartma bezemelerin yapılacağı kısımlarda kullanılmıştır. Diğer yandan Osmanlı ve Selçuklu mimarlığında sık karşılaşıldığı biçimde; Çanakkale çevresindeki Lâle devri yapılarından bazılarında devşirme malzeme kullanımı pragmatik bir tedarik yöntemi olarak uygulanmıştır. Özellikle Babakale'deki yapıların inşasında Behram (Asos) ve Eski İstanbulluk (Alexandria Troas) harabelerinden yararlanılmış olduğu dönemin tarih kitaplarına kaydedilmiştir.

Mermer malzeme üzerine uygulanan kabartmalarda bir yandan Türk bezeme sanatının klasikleşmiş motiflerinden rûmî, palmet ve mukarnasa yer verilirken; diğer taraftan onlardan daha yoğun biçimde, 17. yüzyıl sonlarından itibaren neredeyse 18. yüzyıl ortalarına kadar mimari bezemede izleyebildiğimiz vazolu çiçek buketleri, lâle, karanfil, sümbül, kasımpatı çiçeklerine ve gülbezeklere yer verilmiştir. Bu arada Gelibolu Telli Çeşme'nin saçak kornişindeki mukarnas dizisinde klasik mukarnas biçiminin biraz deformasyona uğratıldığı dikkati çeker. Püskülvârî bir görünüm sunan bu mukarnasların benzerleri III. Ahmed'in Topkapı Sarayı önündeki çeşmesinde ve saraydaki kütüphane çeşmesinin sebillerinde de göze çarpar. İncelediğimiz yapıların kitâbelerinde sülüs, celî sülüs ve ta'lik hat daha çok tercih edilirken; sadece Umurbey Hacı Süleyman Çeşmesi'nde nesih tespit edilmiştir.

Sonuç olarak Çanakkale çevresinde 18. yüzyılın ilk yarısı içinde inşa edilen yapılardan Kaymak Mustafa Paşa'nın eserleri ve Umurbey Hacı Süleyman Çeşmesi, akademik çevrede kabul gören Lâle devri kronolojisi içinde yer alırken; Biga Mustafa Çeşmesi ve Hâdimzâde Ahmed Ağa'nın eserleri, I. Mahmud dönemi içinde yapılmış olup “post-Lâle Devri” örnekleri olarak tasnif edilebilirler.



## KAYNAKÇA

**Ahmet Refik** (1988). OnikinciAsr-ı Hicrîde İstanbul Hayatı (1689-1785), İstanbul: Enderun Kitabevi.

**Akalm, A.G.** (1997). “Troia Bölgesi Antik Kıyı Şehirlerinde Tarihî Coğrafya Çalışmaları”, Türk Romatoloji Dergisi, 6: 1-14.

**Aktepe, Münir** (1968). “Derya Kapdanı Mustafa Paşa ve Bir Vakfiyesi”, Belgelerle Türk Tarihi Dergisi, 15: 31-39.

**Aktepe, Münir** (1969). “XVIII. Yüzyıl Vezirlerinden Kapdân-ı Derya Kaymak Mustafa Paşa'ya Ait Vakfiyeler”, Vakıflar Dergisi, VIII: 15-36.

**Altner, S.** (2016). “Çanakkale ve Çevresindeki Bazı Türk Dönemi Yapılarında Görülen Denizcilikle İlgili Kazıma (Grafiti) Tasvirler”, Çanakkale Araştırmaları Türk Yılığ, 21: 1-26.

**Altınay, Ahmet Refik** (1973). Lâle Devri, Ankara: Milli Eğitim Basımevi.

**Arslanboğa, K.** (2020). “1737 Tarihli (Biga) Depremi ve Yaraların Sarılması: Hadımzade Ahmet Ağa'nın Bayramiç ile Bozcaada'daki Vakıfları”, Çanakkale Araştırmaları Türk Yılığ, 29: 87-125.

**Aslanapa, O.** (1986). Türk Sanatı, İstanbul: Remzi Kitabevi.

**Atak, E.** (2020). “Kaptan-ı Deryâ Kaymak Mustafa Paşa'nın İstanbul'daki İmar Faaliyetleri”, Tokat Gazi Osman Paşa Üniversitesi Sosyal Bilimler Araştırmaları Dergisi, Sonbahar Özel Sayısı: 168-181.

**Atak, E.** (2019). Anadolu Camilerinde Lâle Devri Üslubu, Ankara: Gece Akademi (Gece Kitaplığı) Yayını.

**Atak, E.** (2018a). “Kalemişi Süslemeleriyle Bir Lâle Devri Eseri: Mudanya Tahir Paşa Konağı”, Uluslararası Sosyal Araştırmalar Dergisi, 11/59: 413-447.

**Atak, E.** (2018b). “Osmanlı Mimarisinde Lâle Devri Üslubu (Anadolu'daki Yansımalar)”, Turkish Studies - Social Sciences, 13/10: 57-86.

**Atak, E.** (2015). “Erzurum'da Bir Lâle Devri Eseri: Bakırcı Camii”, Osmanlı Mirası Araştırmaları, 2/4: 75-97.

**Atak, E.** (2014). “Kayseri'de Bir Lâle Devri Eseri: Hasinli Camii”, SBAD (Sosyal Bilimler Araştırmaları Dergisi), 9/2: 43-63.

**Atıl, Esin** (1999). Levni ve Surname: Bir Osmanlı Şenliğinin Öyküsü, İstanbul: Koçbank Yayını.

**Cook, J.M.** (1973). *The Troad: An Archaeological and Topographical Study*, London: Oxford University Press.

**Coşkun, S.**(2019). “Üsküdar Ahmediye Külliyesi ve Lâle Devri Mimarisindeki Yeri”, *Art-Sanat*, 12: 163-192.

**Çaylak, A.**(1997). *Çanakkale Çeşmeleri*, Gazi Üniversitesi Sosyal Bilimler Enstitüsü Yayınlanmamış Yüksek Lisans Tezi, Ankara.

**Çaylak Türker, A.**(2002). “Osmanlı Çeşme Mimarisinde Çanakkale Çeşmelerinin Yeri ve Önemi”, *Ortaçağ’da Anadolu: Prof.Dr. Aynur Durukan’a Armağan*, (Haz.: N. Doğan Şaman), Ankara: 167-184.

**Çelebizâde İsmail Âsım Efendi**, (2013). *Târîh-i Çelebizâde (Târîh-i Râşid ve Zeyli)*, III, (Haz.: A. Özcan – Y. Uğur v.d.), İstanbul: Klasik Yayınları.

**Demiriz, Y.**(1986). *Osmanlı Kitap Sanatında Natüralist Üslupta Çiçekler*, İstanbul: İ.Ü. Edebiyat Fakültesi Yayını.

**Demiriz, Y.**(2005). *Osmanlı Kitap Sanatında Doğal Çiçekler*, İstanbul: Yorum Sanat.

**Eren, Ramazan** (1990). *Çanakkale Yöresi Türk Devri Eserleri*, Çanakkale.

**Faroqhi, S.** (1981). *Der Bektaschi-Orden in Anatolien*, Wien: Verlag des Institutes für Orientalistik der Universität Wien.

**Goodwin, G.**(2012). *Osmanlı Mimarlığı Tarihi*, (Çev.:M.Günay), İstanbul: Kabalcı Yayınevi.

**İrepoğlu, G.** (1999). *Levni: Nakış, Şiir, Renk*. İstanbul: Kültür Bakanlığı Yayınları.

**İrepoğlu, G.**(2014). *Gül: Aşkın Çiçeği, Sanatın Çiçeği, Sonsuzluğun Çiçeği*, İstanbul: Yapı Kredi Yayınları.

**İstanbul Tarihi Çeşmeler Külliyesi** (2006), 1,2,3 (Ed.: N. Ertuğ), İstanbul: İstanbul Büyükşehir Belediyesi Su ve Kanalizasyon İdaresi Yayını.

**Karahasanoğlu, S.** (2008). “Osmanlı Tarih Yazımında Lâle Devri: Eleştirel Bir Değerlendirme”, *Tarih ve Toplum:Yeni Yaklaşımlar*, 7: 129-144.

**Karahasanoğlu, S.**(2011). “İstanbul’un Lâle Devri mi? Tarih ve Tarih Yazımı”, *Tarih İçinde İstanbul Uluslararası Sempozyumu* (01 Mayıs 2011 Türkiye): 427-463.

**Koçyiğit, F.** (2014). “Lale Devri Çeşmelerinin Karakteristik Özellikleri”, *Adıyaman Üniversitesi Sosyal Bilimler Enstitüsü Dergisi*, 16: 291-326.

**Kuban, D.** (1995). *Türk ve İslâm Sanatı Üzerine Denemeler*, İstanbul: Arkeoloji ve Sanat Yayınları.

- Kuban, D.** (2007). Osmanlı Mimarisi, İstanbul: Yem Yayın.
- Kunter, H.B.** (1956) “Türk Vakıflarının Milliyetçilik Cephesi”, Vakıflar Dergisi, III: 1-11.
- Kuyulu, İ.**(1982).Nevşehirli Damat İbrahim Paşa Külliyesi, Ankara Üniversitesi Sosyal Bilimler Enstitüsü Yayınlanmamış Yüksek Lisans Tezi, Ankara.
- Öztuna, Y.** (1978). Başlangıcından Zamanımıza Kadar Büyük Türkiye Tarihi, 6, İstanbul: Ötüken Yayınevi.
- Pîrî Reis** (2002). Kitabı Bahriye, tıpkı basım, ikinci baskı, Ankara: Türk Tarih Kurumu Yayını.
- Sevim, M.** (1998). Gravürlerle Türkiye, IV, Ankara: Kültür Bakanlığı Yayını.
- Şahin, S.** (2014), “Üsküdar’da III. Ahmed Dönemine ait Dört Çeşme ve Osmanlı Mimarisinde Nadir Görülen Bir Kemer Tipi”, Uluslararası Üsküdar Sempozyumu, VIII (2-4 kasım 2012), C.I, (Edit.: S.F. Göncüoğlu), İstanbul 2014: 676-692.
- Türker, Ç.** (1988). “Anadolu Yarımadasının En Batı Ucunda Yer Alan Tipik Bir Osmanlı Köyü: Babakale”, Türk Etnografya Dergisi, XVIII, Ankara: 139-151.
- Uysal, A.O.** (1988). “Bolvadin’de Bir Lâle Devri Eseri: Ağılönü Çeşmesi”, Ankara Üniversitesi DTCF Dergisi, XXXII/1-2, Ankara: 33-55.
- Uysal, A.O.** (2008). “Kaymak Mustafa Paşa’nın Hatırası: Babakale”, *Ayvacık Değerleri Sempozyumu* (29-30 Ağustos 2008, Ayvacık / Çanakkale), Çanakkale: 115-150.
- Uysal, A.O.** (2013a). “Çanakkale İli Lapseki, Biga, Çan, Bayramiç, Ayvacık, Ezine İlçelerinde Türk Dönemi Yüzey Araştırması (2010)”, 29. Araştırma Sonuçları Toplantısı (23-28 Mayıs 2011, Malatya), I, Ankara: 27-50.
- Uysal, A.O.** (2013b). “Lapseki’nin Umurbey Beldesinde Osmanlı Devri Yapıları”, Sanat Tarihi Dergisi, XXI/1(2012), İzmir: 127-151.
- Uysal, A.O.** (2014). “Çanakkale’de Bazı Geç Osmanlı Dönemi Hamamları”, Turkish Studies, 9/10: 1075-1106.
- Uysal, A.O.**(2015). “Ana hatlarıyla Türklere Sanat”, Türk Kültürü El Kitabı (Ed.: İ. Çapçioğlu – H. Beşirli), Ankara: Grafiker Yayınları, 421-544.
- Uysal, A.O.**(2019). “Türk Mimarisinde Halvetsiz Hamam Tipi”, Uluslararası XIX. Ortaçağ ve Türk Dönemi Kazıları ve Sanat Tarihi Araştırmaları Sempozyumu (21-24 Ekim 2015, Celal Bayar Üniversitesi, Manisa), 2 (Edit.: C. Ünal – C. Gürbryk), Ankara: 391-416.
- Uysal, A.O.**(2020). “Gelibolu Tarihi Alanında Türk Dönemi Yerleşmeleri ve Tarihi Yapılar”, Eskiçağdan Günümüze Çanakkale Muharebe Alanı, (Ed.: B. Borlat), İstanbul: Kültür ve Turizm

Bakanlığı Yayınları, 425-459.

**Uysal, Zekiye** (2013). “Ankara’da Lâle Devrinden Kalemişi Bezemeli Bir Yapı: Ağaç Ayak Camii”, *Ekev Akademi Dergisi*, 54: 123-141.

**Uysal, Zekiye** (2014). “18. Yüzyıldan Ahşap Direkli İki Camii”, *Turkish Studies*, 9/10: 1107-1123.

**Uysal, Zekiye** (2016). “Cezayirli Gâzi Hasan Paşa’nın Çanakkale Civarındaki Eserleri”, *Çanakkale Araştırmaları Türk Yılı*, 21: 47-78.

**Uysal, Zekiye** (2020). *Çanakkale ilinde Ahşap Direkli Camiler*, Ankara: Gece Kitaplığı.

**Uzunçarşılı, İ.H.**(1982). *Osmanlı Tarihi*, IV-1, 3. Baskı, Ankara: Türk Tarih Kurumu Yayını.

**Uzunçarşılı, İ.H.**(1983). *Osmanlı Tarihi*, IV-2, 2. Baskı, Ankara: Türk Tarih Kurumu Yayını.

**Yavaş, A.** (2010). “Bozcaada Köprülü Mehmet Paşa ve Alaybey Camileri”, XIII. Ortaçağ ve Türk Dönemi Kazıları ve Sanat Tarihi Araştırmaları Sempozyumu Bildirileri (14-16 Ekim 2009, Pamukkale Üniversitesi, Denizli), İstanbul: 671-680.

**166 Numaralı Muhâsebe-i Vilâyet-i Anadolu Defteri** (937/1530). (1995). *Dizin ve Tıpkı Basım*, Ankara: T.C. Başbakanlık Devlet Arşivleri Genel Müdürlüğü Yayını.

## Resimler ve Şekiller



Res.1- Umurbey'de çeşme kitâbeleri



Res.2- Umurbey Hacı Süleyman Çeşmesi, kitâbe



Res.3- Babakale genel görünüş



Res.4- Babakale gravürü, 19. yy.(M.Sevim'den)



Res.5- Hırzû'l-bahr Kalesi'nin genel görünüşü



Res.6- Kalenin kapısı



Res.7- Seğirdime çıkan rampa



Res.8- Kale girişindeki harap çeşmeler





Res.9- Seğirdim üzerindeki minare kalıntısı



Res.10- Kale kapısındaki kitâbe



Res.11- Babakale Camii, genel görünüş



Res.12- Cami avlusunun doğu kapısı



Res.13- Şadırvan ve tuvalet



Res.14- Batı cephe, onarım öncesi (VGMA)



Res.15- Batı cephe, onarım sonrası



Res.16- Minare, onarım öncesi (VGMA)



Res.17- Minare, onarım sonrası



Res.18- Son cemaat yeri, onarım sonrası



Res.19- Harimde destekler ve kadınlar mahfili



Res.20- Ahşap tavan göbeği



Res.21- Onarımdan önce mihrap ve minber



Res.22- Onarımdan sonra mihrap ve minber



Res.23- Şadırvanda mermer işçiliği



Res.24- Caminin kuzey kapısındaki kitâbe





Res.25- Caminin batı kapısındaki kitâbe



Res.26- Babakale Hamamı, soyunmalık alanı



Res.27- Erkekler kısmı, sıcaklık



Res.28- Erkekler kısmı sıcaklığında tromp



Res.29- Erkekler kısmında graffitiler



Res.30- Babakale Çarşı Çeşmesi



Res.31- Çarşı Çeşmesi, kitâbe



Res.32- Babakale Yalı Çeşmesi gravürü (Gouffier'den)



Res.33- Babakale Yalı Çeşmesi



Res.34- Yalı Çeşmesi, ayna taşları



Res.35- Gelibolu Telli Çeşme



Res.36- Telli Çeşme'nin nişi



Res.37- Telli Çeşme, nişten ayrıntı



Res.38- Telli Çeşme, büyük kitâbe



Res.39- Çeşme nişindeki kitâbe



Res.40- Gelibolu Hançerli Çeşme





Res.41- Hançerli Çeşme, ayna taşı



Res.42- Hançerli Çeşme, kitâbe



Res.43- Babakale Ahmed Ağa Çeşmesi



Res.44- Ahmed Ağa Çeşmesi, kitâbe



Res.45- Bayramiç Dede Çeşmesi



Res.46- Dede Çeşmesi, cepheden ayrıntı



Res.47- Bayrami Çarşı Hamamı, soyunmalık ve ılıkık harabeleri



Res.48- Çarşı Hamamı, erkekler kısım sıcaklığı



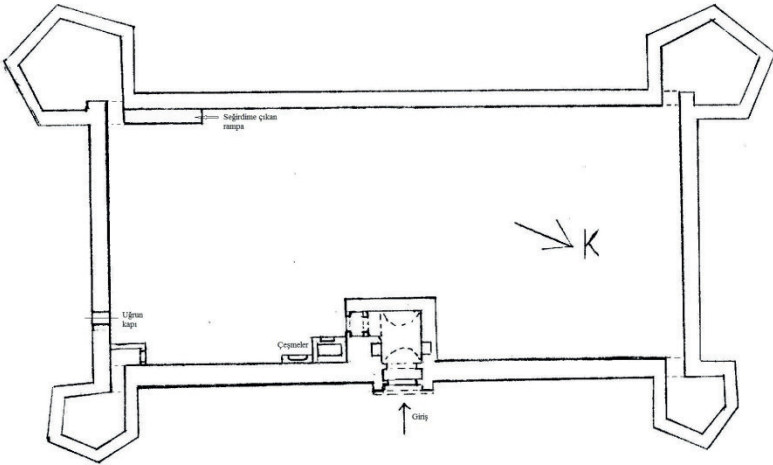
Res.49- Külhanda ocak kemeri



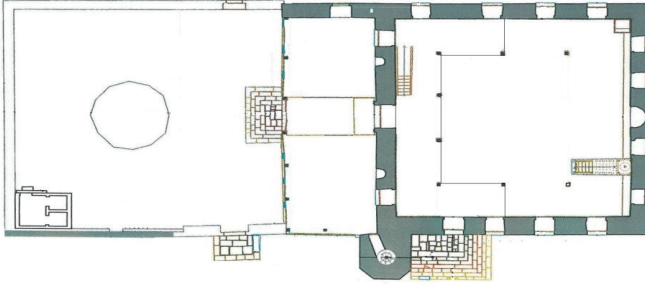
Res.50- Sıcaklık kubbesinde bezeme



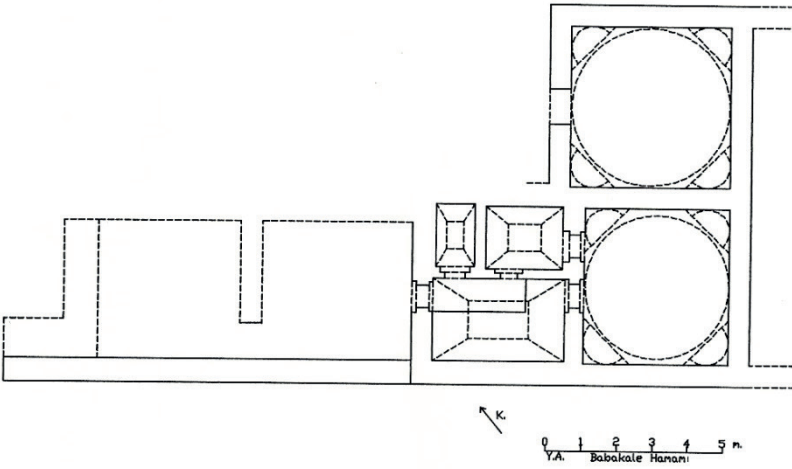
Res.51- Bayramiç hamam kitabesi



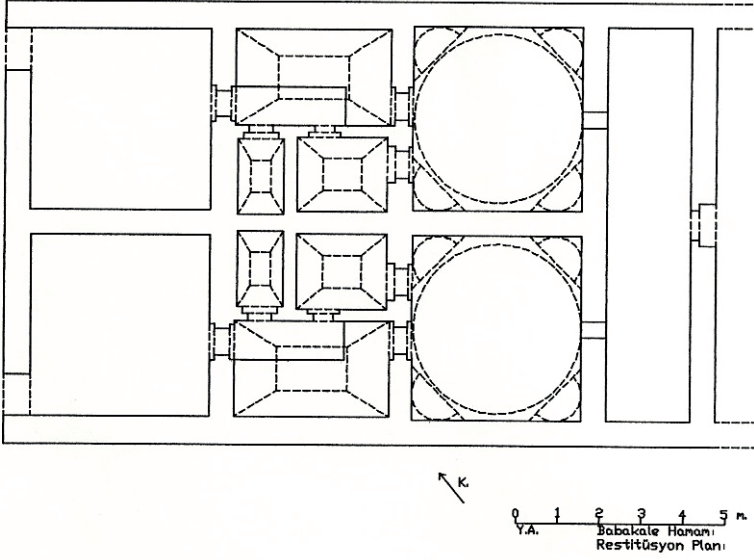
Şek.1- Hırzû'l-bahr Kalesi'nin plan krokisi



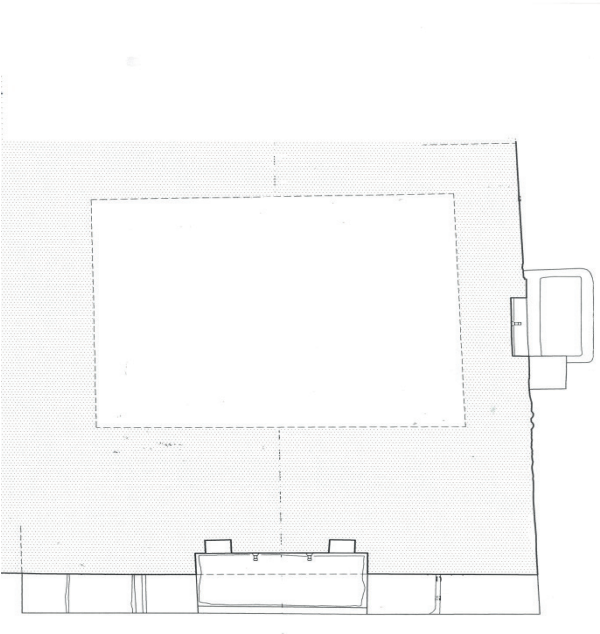
Şek.2- Babakale Camii planı (VGMA)



Şek.3- Babakale Hamamı, rölöve (AOU)

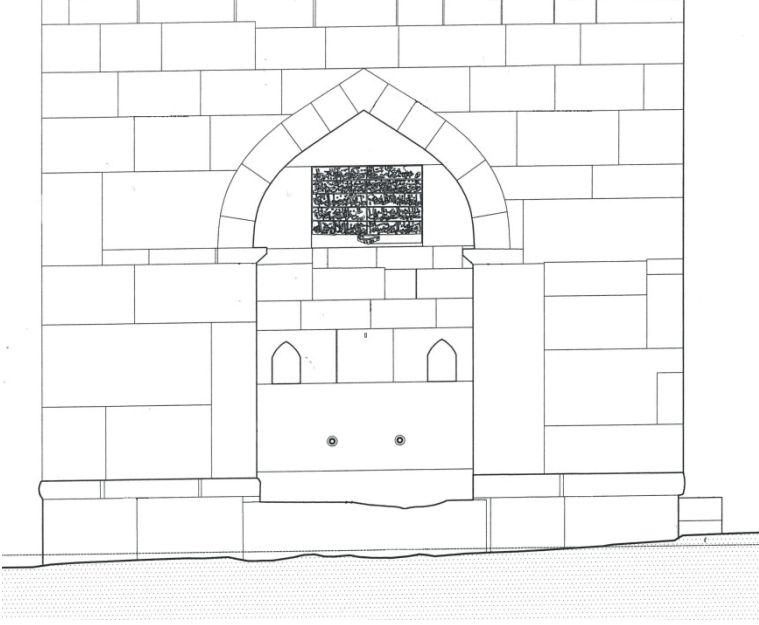


Şek.4- Babakale Hamamı, restitüsyon (AOU)

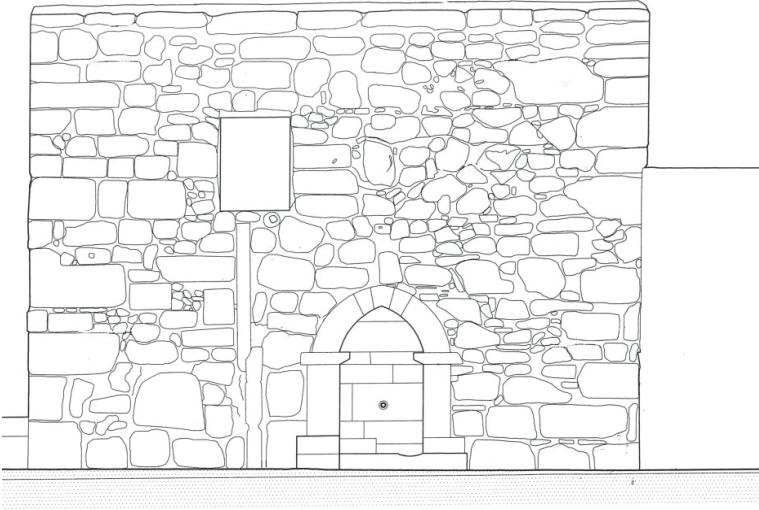


Şek.5- Çarşı Çeşmesi planı (VGMA)

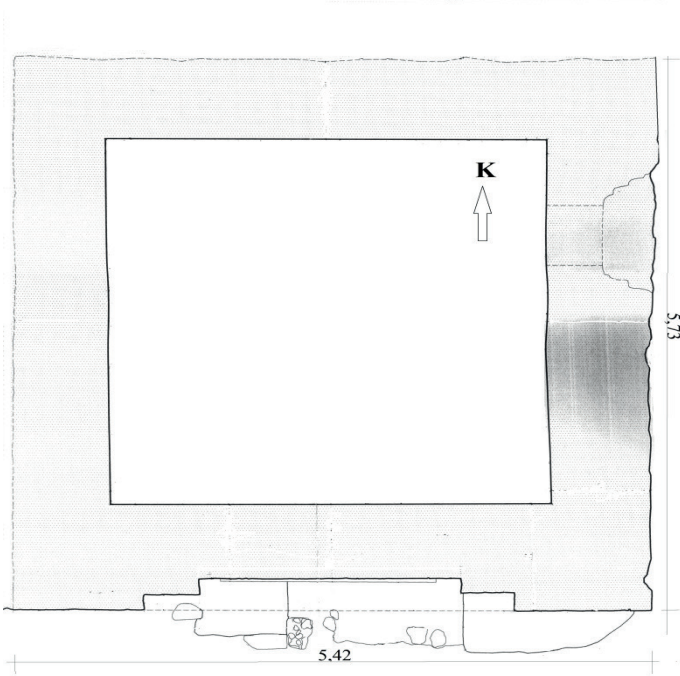




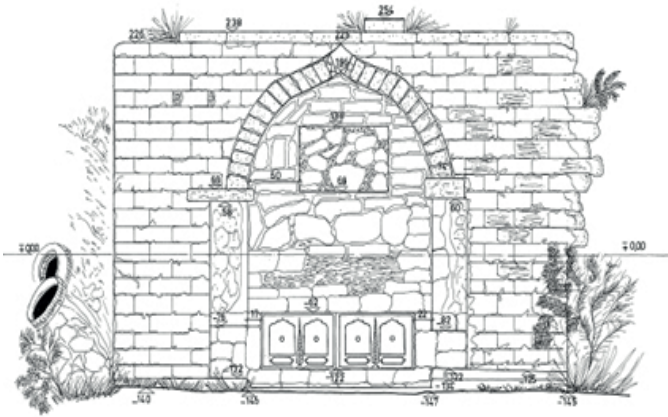
Şek.6- Çarşı Çeşmesi, cephe (VGMA)



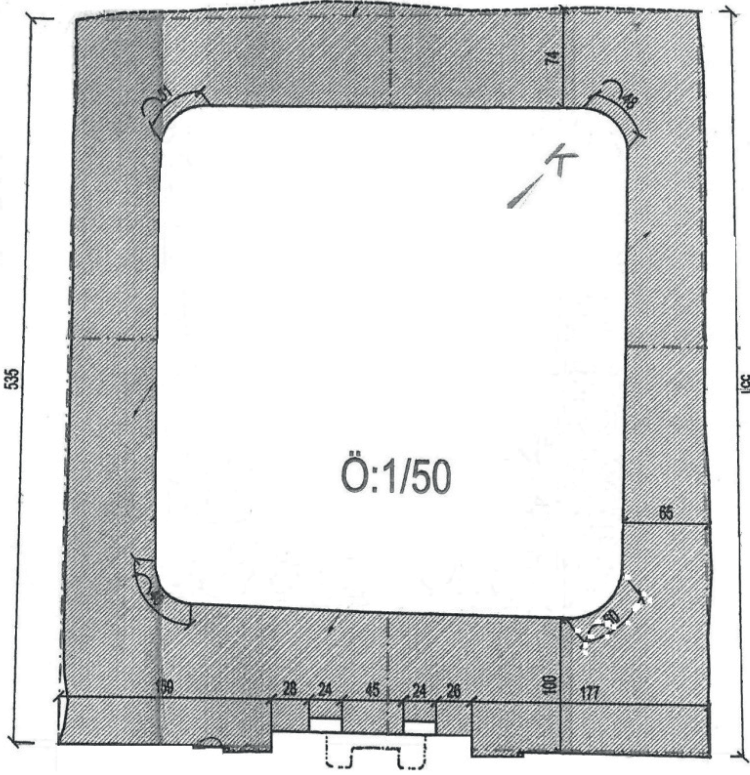
Şek.7- Çarşı Çeşmesi, yan cephe (VGMA)



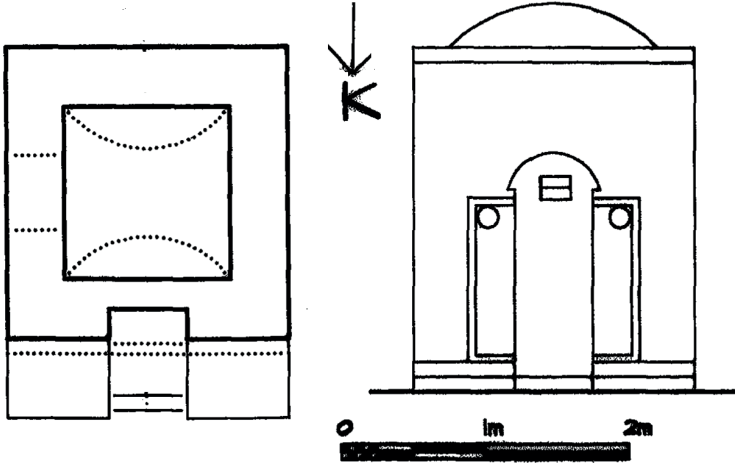
Şek.8- Yalı Çeşmesi planı (VGMA)



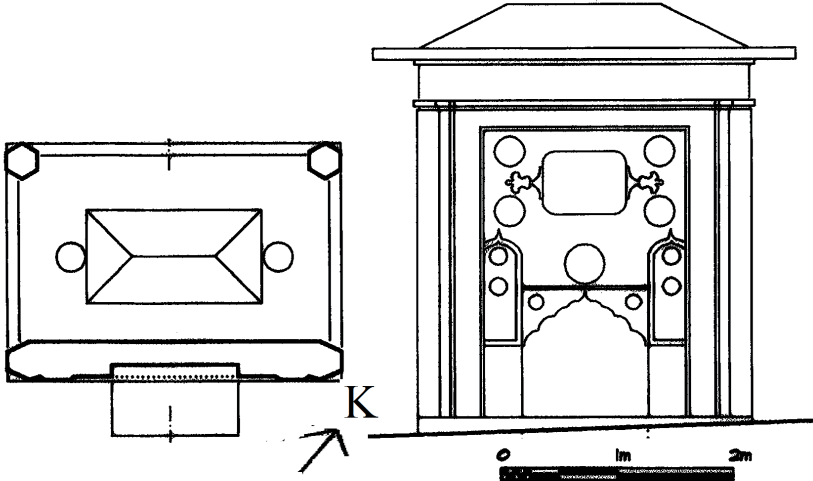
Şek.9- Yalı Çeşmesi, cephe (VGMA)



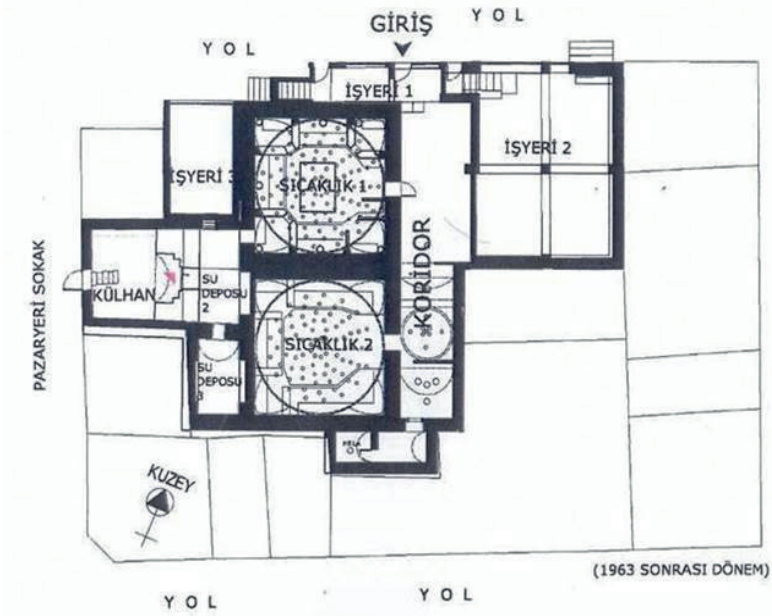
Şek.10- Gelibolu Telli Çeşme (Mim.Dr.H.Ç. Zağra'nın izniyle)



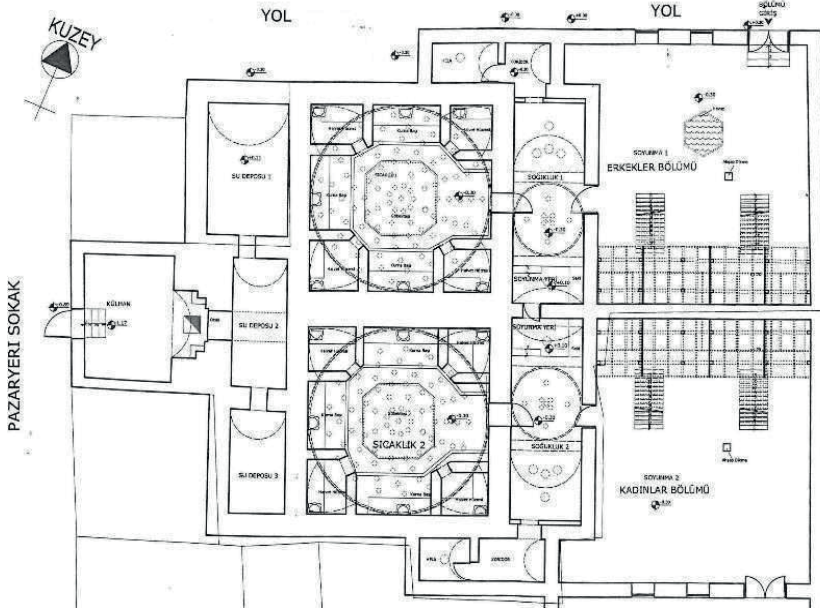
Şek.11- Babakale Ahmed Ağa Çeşmesi, plan ve cephe (A.Ç.Türker'den)



Şek.12- Bayramiç Dede Çeşmesi, plan ve cephe (A.Ç.Türker'den)



Şek.13- Bayramiç Çarşı Hamamı, rölöve (Mim.İ. Erten'in izniyle)



Şek.14- Bayramiç Çarşı Hamamı, restitüsyon (Mim.İ. Erten'in izniyle)