

## NİĞDE-BOR SOKULLU MEHMET PAŞA KÜLLİYESİ

MEHMET ÖZKARCI

Osmanlı İmparatorluğu'nun güçlü devlet adamı Sokullu Mehmet Paşa, Niğde'nin Bor ilçesinde 1574 yılı civarında cami, bedesten-arasta ve mektepten oluşan bir külliye inşa ettirmiş, fakat mektep günümüze gelmemiştir. Sokullu'nun hazinedarı Tavâşi Hasan Ağa da aynı tarihlerde bu yapıların yanına çifte hamam yaptırarak külliyeye dahil etmiştir.

Sokullu Mehmet Paşa (1505-1579); Kanunî Sultan Süleyman (1520-1566), II. Selim (1566-1574) ve III. Murad (1574-1594) dönemlerinde sadrazamlık yapmış ünlü devlet adamıdır.

Sokullu Mehmet Paşa, Bosna'nın Vişegard kazasının Rudo nahiyesine bağlı Sokoloviç (Şahinoğulları) köyünde 1505 yılında doğmuştur. Kanunî Sultan Süleyman'ın ilk saltanat yıllarında devşirme olarak Edirne Sarayı'na getirilmiş, burada yetiştikten sonra İstanbul'a nakledilip küçük oda hizmetleriyle Enderun'a alınmıştır. Sokullu Enderun'da çeşitli hizmetlerde bulunduktan sonra 1541'de büyük kapucu başlık vazifesi, 1546'da Barbaros Hayreddin Paşa'nın vefatıyla sancak beyliği pâyesi ile kapudân-ı deryalığa tayin olmuştur. 1550'de Rumeli Beylerbeyliği'ne nakledilerek İran Seferi'ndeki hizmeti sebebiyle 1554'de vezirliğe yükselmiş, 1564'de ikinci vezir bulunurken Semiz Ali Paşa'nın vefatı üzerine sadrazam olmuştur<sup>1</sup>.

Kanunî Sultan Süleyman'ın 1566 yılında ölümünden sonra yerine geçen oğlu II. Selim, Sokullu Mehmet Paşa'yı makamında bırakmış, Sokullu bu dönemde de birçok başarıya imzasını atmıştır. II. Selim'in 1574'de vefatından sonra idareyi eline alan oğlu III. Murad'ın da sadrazamı olarak görevini sürdürmüştür. Sokullu Mehmet Paşa'nın düşmanı çoktu; sarayında ikindi divanı yaparken, derviş kıyafetinde gelen bir Boşnak tarafından hançerlenerek 8 Şaban 987 H./30 Eylül 1579 M. tarihinde öldürülmüş ve Eyüp'teki türbesine gömülmüştür. Sokullu'nun şehadeti herkesi üzmüştü; şehid olduğu kabul edilerek cesedi yıkanmadan defnedilmiştir. Osmanlı Devleti'nin yükselme devri, genellikle onun ölüm tarihiyle nihayetlendirilir. Sokullu Mehmet Paşa

<sup>1</sup> İ.H. Uzunçarşılı, *Osmanlı Tarihi*, II, Dördüncü Baskı, Ankara, 1983, s. 552; T. Gökbilgin, "Mehmet Paşa, Sokullu, Tavil" mad., *İslâm Ansiklopedisi*, VII, İstanbul, 1993, s. 595-596.

uzun boylu, sağlam bünyeli, beyaz sakallı ve ciddi tavrılı idi. Uzun boylu olmasından dolayı "Tavil Mehmed Paşa" da denilmiştir<sup>2</sup>.

Osmanlı İmparatorluğu'nun en parlak devrinde üç padişaha onbeş yıl sadrazamlık yapan Sokullu, siyasî gücü ve başarılarıyla olduğu kadar, yaptırmış olduğu eserleri ve sanata olan ilgisiyle de ünlüydü. Sokullu Mehmet Paşa, görevli bulunduğu sırada ülkenin birçok yerinde yapılar inşa ettirmiş ve bunların çoğunu külliye olarak yaptırmıştır<sup>3</sup>. Bu güçlü devlet adamı Niğde'nin Bor ilçesinde de 1574 yılı civarında bir külliye inşa ettirmiştir.

Bor, Osmanlılar döneminde Niğde Sancağı'nın en eski ve büyük kazasıdır. Arşiv kayıtlarında ilk defa adına 1500 tarihli Karaman Evkaf Defteri'nde rastladığımız Bor, o tarihte büyük bir "karye" (köy), 1518 tarihli defterde "nefs" olarak kaydedilmiş ve Bor nahiyesinin merkezi olmuştur. 1584'de Anduğu kazası lağvedilince, onun yerine Bor "kaza" olmuştur. Bor kazası 1507'de oniki mahalleden oluşan bir köy olarak karşımıza çıkar, 1584'de mahalle sayısı yirmidörde ulaşır<sup>4</sup>.

Osmanlı idarî sistemi memleketi eyaletlere, eyaletleri sancaklara, sancakları da kazalara ayırmıştır. Her kaza bir taraftan ticarî, diğer taraftan kültürel üstünlüğüyle çevresinin merkezi olmuştur<sup>5</sup>. Kazalar, üretim hayatı farklı dağ ve ova köyleri arasında bir pazar ve mübadele merkeziydi. Osmanlı İmparatorluğu XVI. yüzyılda büyük bir iktisadî gelişme göstermiş, şehirlerin teşekkül ve canlanmasında külliye önemli rol oynamıştır<sup>6</sup>. Şehir ve kazalarda Sultan ve vezirler tarafından inşa ettirilen külliye, halkın dinî, kültürel ve sosyal ihtiyaçlarını karşılarken, külliyeledeki ticaretle ilgili yapılar da şehirlerin en hareketli bölümünün belirginleşmesini sağlamışlardır. Osmanlı hukuk sistemine göre bir yerin kaza sayılabilmesi için oranın "cuma namazı

<sup>2</sup> Peçevî İbrahim Efendi, *Peçevî Tarihi*, I, Haz.: B. S. Baykal, Ankara, 1981, s. 22; İ.H. Uzunçarşılı, *Osmanlı Tarihi*, III/1, Ankara, 1983, s. 54; T. Gökbilgin, *a.g.m.*, s. 602-605.

<sup>3</sup> Bu konuda bkz. M.T. Gökbilgin, *XV-XVI. Asırlarda Edirne ve Paşa Livâsı- Vakıflar, Mülkler, Mukataalar-*, İstanbul, 1952, s. 508-515; C. Baltacı, *XV-XVI. Asırlarda Osmanlı Medreseleri*, İstanbul, 1976, s. 422; M. Cezar, *Tipik Yapılarıyla Osmanlı Şehirciliğinde Çarşı ve Klasik Dönem İmar Sistemi*, İstanbul, 1985, s. 357; M.T. Gökbilgin, *a.g.m.* s. 605.

<sup>4</sup> M. Ofaz, *XVI. Yüzyılda Niğde Sancağı*, A.Ü. Sosyal Bilimler Enstitüsü, Yayınlanmamış Doktora Tezi, Ankara, 1992, s. 80, 82.

<sup>5</sup> M. Akdağ, *Türkiye'nin İktisadî ve İctimai Tarihi*, II, İkinci Baskı, İstanbul, 1979, s. 83.

<sup>6</sup> C. Orhonlu, *Osmanlı İmparatorluğu'nda Şehircilik ve Ulaşım Üzerine Araştırmalar*, Derleyen: S. Özbaran, İzmir, 1984, s. 2-3.

kılınır, bâzârı durur" yer olmasıyla mümkündür<sup>7</sup>. Yani o beldenin cuma namazı kılacak camisi ile sürekli ticaret yapılan bir ticari yapısının bulunmasını mecburi tutmuştur; cuma namazı sadece minbere sahip olan camilerde kılınmaktadır.

Bor'un "kaza" statüsüne kavuşmasında, Sokullu Mehmet Paşa Külliyesi'nin önemli rolü olduğu anlaşılmaktadır. Çünkü külliye 1574 yılı civarında inşa edilmiş, Bor ise 1584'de kaza olmuştur. Bu yapı topluluğunun, ilçenin ticarî ve idarî yönden gelişmesinde önemli yeri vardır. Bor, XVI. yüzyılın ikinci yarısından başlayarak, XVIII. yüzyılın sonuna kadar ticarî alanda büyük bir gelişme göstermiştir. Ayrıca Bor'daki barut fabrikası da Osmanlı İmparatorluğu'nun barut ihtiyacının önemli bir kısmını karşılamıştır<sup>8</sup>. 1642 tarihli arşiv kayıtlarında, Bor'un yaklaşık 1755 nüfusu ile Niğde'ye yakın olduğu görülmektedir<sup>9</sup>.

Bor Sokullu Mehmet Paşa Külliyesi ilçenin merkezinde olup, Eski Niğde Caddesi üzerinde ve Belediye binasının karşısında yer alır. Külliye; cami, bedesten-arasta, çifte hamam ve mektepten oluşur. Mektep günümüze gelmemiştir. Cami, bedesten ve arastanın üstüne fevkâni olarak yapılmış; hamam ise bedestenin yaklaşık 27.00 m. güneybatı tarafına yerleştirilmiştir (Çizim: 1; Resim: 1). Günümüze ulaşmayan mektebin ise mimari durumu konusunda bigimiz yoktur.

Külliyei meydana getiren yapıların üzerinde inşa kitabesi olmadığı için, yapım tarihlerini kesin olarak bilemiyoruz. Fakat Sokullu Mehmet Paşa'nın Evahiri Zilhicce 981 H./1574 yılı Nisan ayı sonlarına ait vakfiyesinde; Karaman Vilâyeti'nin Niğde Sancağı'na bağlı Bor'da altına bezzâzistan (bedesten), üstüne cami ve yanına muallimhâne (mektep) ile Niğde'de bezzâzistan (bedesten) yaptırdığı belirtilmektedir. Yine aynı vakfiyede Bor'daki bedestenin içinde kırk (40), dışında kırksezik (48); Niğde'deki bedestenin içinde elli (50), dışında altmış (60) dükkân olduğu kaydedilmiştir<sup>10</sup>. Fakat vakfiyede hamamdan bahsedilmemektedir. Vakfiyeye göre cami, bedesten-

<sup>7</sup> Ö. Ergenç, "Osmanlı Şehirlerindeki Yönetim Kurumlarının Niteliği Üzerinde Bazı Düşünceler", VIII. Türk Tarih Kongresi, - Kongreye Sunulan Bildiriler-, II, Ankara, 1981, s. 1265.

<sup>8</sup> R. Önen, "Osmanlılar Devrinde Bor I: Barut Fabrikası", Yeşil Bor Gazetesi, 7.4.1952, s. 1; Anonim, "Niğde mad., Yurt Ansiklopedisi, VIII, İstanbul, 1982-1983, s. 6165.

<sup>9</sup> C. Orhonlu, a.g.e., s. 6.

<sup>10</sup> Vakıflar Genel Müdürlüğü Arşivi, Defter Nu: 2104, Sıra Nu: 323, s. 442.



arasta ve mektebin 1574 yılı civarında inşa edildiğini sanmaktayız<sup>11</sup>. Ayrıca hamamın da külliyesinin bir elemanı olduğu ve diğer yapılarla aynı tarihlerde yapıldığı anlaşılmaktadır<sup>12</sup>. Bor Şer'i Mahkeme Sicili'nden öğrendiğimize göre hamam, Sokullu Mehmet Paşa'nın hazinedarı Tavâşi Hasan Ağa tarafından yaptırılmıştır. Hasan Ağa'nın aynı zamanda külliyesinin inşasına da nezaret ettiği sanılmaktadır<sup>13</sup>. Sokullu'nun hazinedarı yapıların inşasıyla ilgilenirken, kendisinin de hayır yapmak ve külliye gelir getirmesi maksadıyla hamamı inşa ettirdiğini sanmaktayız. Ayrıca Evliya Çelebi yapıdan, "Sokullu Mehmet Paşa Hamamı" ismiyle bahsetmektedir<sup>14</sup>. Yine Bor Şer'i Mahkeme Sicili'nde, hamamın yerinde daha önce Hacı Kemal Medresesi olduğu ve Tavâşi Hasan Ağa'nın medresenin mütevellisi ile anlaşarak hamamın geli-

<sup>11</sup> A. Gabriel; caminin yakın zamanda yapıldığını ve önemli özelliği olmadığını, bedeste nin hicri IX-X. yüzyıllarda (XV-XVI. yüzyıl), hamamın ise hicri VIII.-IX. yüzyıllara (XIV-XV. yüzyıl) ait olduğunu belirtmiştir. A. Galanti; caminin yeni olduğunu, hamamın da hicri VIII.-IX. yüzyılda (XIV.-XV. yüzyıl) yapıldığını zikretmiştir. Vakıflar Genel Müdürlüğü'nün Tescil Fişi'nde ise; caminin XVI. yüzyılda, hamamın da XVI. veya XVII. yüzyılda yapıldığı kaydedilmiştir. Bkz. A. Gabriel, *Monuments Turcs d'Anatolie*, I, Paris, 1931. s. 153-155; A. Galanti, *Niğde ve Bor Tarihi*, İstanbul, 1951, s. 72; *Vakıflar Genel Müdürlüğü Arşivi*, Dosya Nu: 51.03.01/2, 17.

Yukarıdaki kaynaklarda, yapıların plan ve fotoğrafları verilmeden bir iki satır olarak bahsedilmiştir.

<sup>12</sup> R. Önen ve H. Ataman, Sokullu Mehmet Paşa'nın Bor'daki külliyesini İran Seferi'nden dönerken ganimet malı ile yaptırdığını belirtmişlerdir. Fakat Sokullu, 1553'deki İran Seferi'ne Rumeli'den getirilen askerlere komuta ederek katılmıştır. 1555 senesinde de İran ile barış imzalanmış ve bu barış 1576 yılına kadar sürmüştür. Sokullu bunun dışında İran ile yapılan savaşta katılmamıştır. Bu bilgiler çerçevesinde Sokullu Mehmet Paşa'nın Bor'daki külliyesini İran Seferi'nden yaklaşık 20 yıl sonra yaptırdığı anlaşılmaktadır. Ayrıca Sokullu 1553-1574 yılları arasında birçok yapı inşa ettirdiği için, Bor'daki yapılarını İran'dan elde ettiği ganimet malından yaptırma ihtimali de zayıftır. Kaynaklardan Sokullu'nun oldukça zengin bir kişi olduğunu öğreniyoruz. Bkz. R. Önen, "Bor'da Eski Eserler I: Sokullu Mehmet Paşa Camii, *Yeşil Bor "Gazetesi*, 23.6.1952, s. 1; H. Ataman, "Bor Hamamları", *Yeşil Bor Gazetesi*, 1.5.1953, s. 1; İ.H. Uzunçarşılı, *Osmanlı Tarihi*, III/1, Ankara, 1983, s. 55-68; F. Emecen, "Kanuni Devri", *Doğuştan Günümüze Büyük İslâm Tarihi*, X, İstanbul, 1989. s. 337-341; M.T. Gökbilgin, *a.g.m.*, s. 605.

Ayrıca başka bir kaynakta da; Şehzade Bayezid ile Şehzade Selim arasında 1559'de Konya civarında yapılan savaşta, Sokullu Mehmet Paşa'nın II. Selim'in yanında yer aldığı ve savaş esnasında Bor'dan gönderilen barutun zamanında yetiştirilerek Selim'in galip geldiği belirtilmektedir. Bundan dolayı Sokullu Mehmet Paşa'nın da şükran borcu olarak Bor'a bir külliye ile Niğde'ye bedesten yaptırdığı ifade edilmektedir. Bkz. Anonim, *Cumhuriyetin 50. yılında Niğde İl Yılı*, Ankara 1973, s. 122.

<sup>13</sup> R. Önen, "Bor Hamamları ve Piri Zade Esat Bey'in Methiyesi", *Yeşil Bor Gazetesi*, 3.7.1950. s. 1; H. Ataman, *a.g.m.*, s. 1; Anonim, "Bor" mad., *Türk Ansiklopedisi*, VII, Ankara, 1955 s. 299; P. Tuğlacı, "Bor" mad., *Osmanlı Şehirleri*, İstanbul, 1985, s. 64.

<sup>14</sup> *Evliya Çelebi Seyâhatnâmesi*, V, Türkçeleştiren: Z. Danışman, İstanbul, 1970, s. 80.



rinden bir kısmının mütevelliyeye verilmesi şartıyla, medresenin yerine yapıldığı belirtilmektedir<sup>15</sup>.

Ayrıca kaynaklardan Sokullu Mehmet Paşa'nın Evahiri Zilhicce 981 H./1574 yılı Nisan ayı sonlarına ait vakfiyesinin bir suretinde, Niğde kadısı Şerif Hacı İshak'ın 1195 H./1780-81 M. tarihli mühür ve tasdiki olduğunu öğreniyoruz<sup>16</sup>. Bu vakfiye suretinde; Sokullu Mehmet Paşa'nın Bor'da yaptırdığı cami ve mektebin giderlerini karşılaması için Bor ve Niğde'deki iki be-desteni, Kayseri'nin çeşitli köylerindeki araziler ile dört göz değirmeni ve bu arazilere diktirdiği söğüt ağaçlarını vakfettiği belirtilmektedir. Ayrıca külliye-ye; 1 hatib, 1 imam, 3 müezzin, 4 devrhân, 2 cüzhan, 2 kayyum, 1 vâiz, 1 kandilci, 1 hoca, 1 tahsildar, yapıların onarımıyla ilgili 2 tamirci ve 1 noktacı görevlendirilmiştir. Bunlara günde 1 ile 15 akçe arasında ücret ödenmesi belirtilmekte ve mütevelliden her sene vakfın fazla gelirini İstanbul'a getirerek, Paşa'nın diğer büyük mütevellisine teslim etmesi istenilmektedir. Ayrıca caminin ihtiyacı olan mum, zeytinyağı, kandil ve hasır için de günde 5 akçe vakfedilmiştir.

Kaynaklardan öğrendiğimize göre Sokullu Mehmet Paşa, Bor'daki camisinin yanına bir de kütüphane yaptırmış, buraya İstanbul ve Mısır'dan getirdiği 1700 kitabı vakfetmiştir. Maalesef zamanla kütüphane harap olmuş ve kitaplar dağılmıştır<sup>17</sup>. Fakat vakfiyede kütüphaneden bahsedilmemekte, belki muallimhânenin (mektep) bir bölümü kütüphane olarak düzenlenmiş olabilir.

Ayrıca Gurre-i Muharrem 1209 H./29 Temmuz 1794 M. tarihli bir belgede de, Bor ve Niğde'deki bedestenlerin çok ucuza kiralandığı belirtilmekte ve kiraların artırılması istenilmektedir<sup>18</sup>.

Bor Sokullu Mehmet Paşa Külliyesi'nin mimarını bilemiyoruz. Külliye, Mimar Sinan'ın mimarbaşı (1538-1588) olduğu dönemde yapılmakla birlikte, Mimar Sinan'ın tezkerelerinde adı geçmemektedir<sup>19</sup>. Her yönüyle klâ-

<sup>15</sup> H. Ataman, *a.g.m.*, s. 1.

<sup>16</sup> Vakfiyenin 1195 H./1780-81 M. tarihli sureti daha önce eski Niğde Milletvekili H. Nuri Yurdakul'un kütüphanesinde bulunuyormuş, şimdi ise nerede olduğunu bilemiyoruz. Bkz. H. Ataman, "Bor Tarihi: Camiler", *Yeni Bor Gazetesi*, 23.1.1982, s. 3.

<sup>17</sup> R. Önen, "Bor'da Eski Eserler I: Sokullu Mehmet Paşa Cami", *Yeşil Bor Gazetesi*, 23.6.1952, s. 1.

<sup>18</sup> *Vakıflar Genel Müdürlüğü Arşivi, Defter Nu: 2104*, s. 490.

<sup>19</sup> A. Kuran, *Mimar Sinan*, İstanbul, 1986, s. 258-270.

sik dönemin özelliklerini yansıtan yapılara, Mimar Sinan'ın veya yardımcılarının ne oranda katkısı olup olmadığı konusunda bilgimiz yoktur. Günümüze ulaşan cami, bedesten-arasta ve hamam Vakıflar Genel Müdürlüğü'nün mülkiyetinde bulunmaktadır. Külliye elemanlarından mektep günümüze gelmemiş olup ne zaman yıkıldığını ve mimarî durumunu bilemiyoruz. Külliye yapılarından cami ve hamam fonksiyonunu sürdürmektedir. Onarım halinde bulunan bedesten bölümünün ise yaklaşık yarısı 1938 yılı civarında yıkılmıştır. Ayrıca vakfiyede bedestenin dış kısmında kırksekiz (48) dükkân olduğu belirtilmektedir, fakat bunların ise yedisi (7) günümüze gelmiştir.

## KÜLLİYENİN TANITIMI

### I-CAMİ

#### a) Mimarî:

Sokullu Mehmet Paşa Camii<sup>20</sup>, bedesten ve arastanın üzerine inşa edilmiştir. Alan itibarıyla arasta kısmının tamamını, bedestenin ise yaklaşık yarısını kapsamaktadır (Resim: 1-3). Dıştan 24.10 x 24.30 m. boyutlarındaki yapı, düz ahşap tavanlı camiler grubuna girer. Yoldan merdivenle çıkılan cami, kuzey tarafına yerleştirilen son cemaat yeri, enine dikdörtgen planlı harim ve güneydoğu köşesine bitişik olarak yapılan tek şerefeli minareden oluşur (Çizim: 2; Resim: 1-2).

Cami sonradan yapılan onarımlarla orijinal özelliğini büyük ölçüde koruyarak günümüze gelmiştir. Cümle kapısının dış tarafında mermer kitabe üzerinde 1210 H. tarihi ile iç mekânda yine cümle kapısının üstünde ve mihrabın üst tarafında boya ile 1288 H. tarihleri yazılmıştır. Bu tarihlere göre cami, 1210 H./1795-96 M. ve 1288 H./1871-72 M. yıllarında iki defa onarım görmüştür. Son onarımda duvarlardaki kalem işi süslemelerin ve tavandaki bezemelerin yapıldığı anlaşılmaktadır. Bu tarihlerden önce yapılan onarımlar konusunda da bilgimiz yoktur. Ayrıca cami 1952 yılında tamir edilerek kurşun kaplı çatısı yenilenmiş, dış son cemaat yeri iç mekânın kirlenmemesi

<sup>20</sup> Cami, bazı yayınlarda "Paşa Camii" ismiyle bir-iki satır halinde tanıtılmıştır. Evliya Çelebi ise "Şehid Mehmet Paşa Camii ve Sokullu Vezir Camii" adı ile bahsederek, kurşun çatılı ve iç kısmının aydınlık olduğunu belirtmiştir. Bkz. A. Gabriel, *a.g.e.*, s. 153; A. Galanti, *a.g.e.*, s. 64; *Evliya Çelebi Seyâhatnâmesi*, V, s. 80; H. Ataman, "Bor Tarihi: Camiler", *Yeni Bor Gazetesi* 23.1.1982. s. 3.; Anonim, *Niğde Turizm Envanteri*, Konya, 1991, s. 25; H. Pilehvarian, "Bor'da Dini Mimari", *Sanat Tarihi Araştırmaları Dergisi*, II/6 (1989), s. 37.



için, cemekânla kapatılmıştır<sup>21</sup>. Daha sonra yapı, 1983 ve 1993'de onarım programına alınarak kurşun kaplı çatısı yenilenmiş ve minare tamir edilmiştir<sup>22</sup>.

Caminin inşasında kesme taş, tuğla, mermer, kurşun ve ahşap malzeme kullanılmıştır. Batı cephe bir sıra kesme taş, iki sıra tuğlayla almaşık sistemde örülmüş; güney ve doğu cepheler alt sıradaki pencerelerin lento hizasına kadar kesme taş, üst kısımlar ise bir sıra taş, iki sıra tuğla ile almaşık sistemde inşa edilmiştir. Ayrıca doğu cephedeki kesme taşların aralarına da dikey olarak birer tuğla yerleştirilmiştir. Pencerelerin söve ve lentolarında, son cemaat yerinin kemerlerinde, minarenin kaide ve papuçluğunda kesme taş; mihrap, minber, cümle kapısı ve son cemaat yerinin sütunlarında mermer; minarenin gövde, şerefe ve peteği ile pencere alınlıklarında tuğla; örtü sisteminde ahşap ve kurşun malzeme kullanılmıştır (Resim: 2-5).

Caminin doğu, batı ve güney duvarlarına ikişer sıra, kuzey duvarına tek sıra pencere açılarak cepheler hareketlendirilmiştir (Resim: 1-2). Alt sıradaki pencereler dikdörtgen kesitli ve demir parmaklıklı, üst sıradaki pencereler sivri kemerli ve alçı şebekelidir. Ayrıca alt sıradaki pencereler sivri kemerli alınlıklarla dekore edilmiştir. Cephe duvarları, onarımlar sırasında betondan yapılan kirpi saçakla nihayetlenmektedir. Orijinalinde tuğla olabilir (Resim: 4). Cami, alttan düz ahşap tavan ile üstten de kırma kurşun çatıyla örtülmüştür (Resim: 1).

Bedesten ve arastanın üzerine inşa edilen camiye, kuzey cepheye yapılan ve karışıklıklı yerleştirilen toplam otuzaltı basamaklı iki taş merdivenden çıkılır (Resim: 2). Son cemaat yerinin önüne, avlunun yerini tutmak üzere yanları ve önü açık, üzeri eğimli ahşap tavanla örtülen, 3.25 x 24.10 m. ölçülerinde bir dış son cemaat yeri daha yapılmıştır (Resim: 2,6). Yan tarafları kapalı olan enine dikdörtgen planlı esas son cemaat yeri 7.25 x 21.85 m. boyutlarında olup, yedi sivri kemer gözlüdür (Çizim: 2). Kemerler, baklavali başlıklara sahip mermer sütunlara oturmaktadır. Bu hacim yanalarda duvarlara, önde sivri kemerlere istinad eden düz ahşap tavanla kapatılmıştır (Resim: 6-7). Son cemaat yerinin doğu ve batı duvarlarında karşılıklı yerleştirilmiş birer pencere ile güney duvarında sivri kemerli ve beş kenarlı nişlere sahip iki mihrabiye bulunmaktadır (Resim: 6,8). Cümle kapısının iki tarafına

<sup>21</sup> R. Önen, "Bor'da Eski Eserler I: Sokullu Mehmet Paşa Cami", *Yeşil Bor Gazetesi*, 23.6.1952, s. 2.

<sup>22</sup> *Vakıflar Genel Müdürlüğü Arşivi, Dosya Nu: 51.03.01/2.*

simetrik olarak yerleştirilen mihrabiyeler 0.38 x 0.70 x 1.60 m. boyutlarındadır. Cümle kapısının bulunduğu bölüm zemin seviyesinde kaldığı halde, yan bölümler namaz kılmak amacıyla biraz yüksek tutulmuştur (Resim: 6).

Harim kısmına, kuzey duvarında açılan ve eksenden 0.65 m. doğu tarafa kaydırılan cümle kapısından girilir. Basık kemerli ve söveli olan giriş açıklığı 1.45 x 2.15 m. ölçülerindedir; kemer geçme tekniğinde yapılmıştır. Kapı üç yandan düz ve profilli silmelerle kuşatılmıştır (Resim: 9).

İç mekân enine dikdörtgen planlı ve 11.30 x 21.85 m. ölçülerindedir (Çizim: 2). Harim, doğrudan duvarlara oturan ve zeminden yüksekliği 6.75 m. olan düz ahşap tavan ile örtülmüştür. Tavanın kirişleri alttan tahtalar çakılarak kapatılmıştır (Resim: 10). Oldukça geniş yapılan harimde, mekân bütünlüğü sağlamak amacıyla ahşap ayaklara yer verilmeden, tavanın duvarlara istinad ettirilmesi dikkât çekicidir (Resim: 11). Bölüntüye uğramadan iç mekânı boydan boya örten tavan muhteşem bir görüntü sergilemektedir<sup>23</sup>. Harim kısmı; alt sırada kuzey, güney ve doğu duvarlarında ikişer, batı duvarında bir; üst sırada doğu, batı ve güney duvarlarında ikişer olmak üzere toplam onüç pencereyle aydınlatılmıştır (Resim: 1-2). Dikdörtgen kesitli olan alt pencereler ortalama 1.20 x 1.80 m., sivri kemerli üst pencereler ise yaklaşık 0.60 x 1.20 m. boyutlarındadır.

Harimin güney duvarına yerleştirilen mukarnas kavsaralı mermer mihrap, duvarın ortasından 0.55 m. doğu tarafa kaydırılmış ve cümle kapısıyla aynı eksen üzerindedir (Resim: 10). Mihrap nişinin derinliği duvar kalınlığı içinde kaldığı için dışa taşıntı yapmaz. Fakat mihrabın çerçevesi iç mekâna doğru 0.18 m.lik bir çıkıntı yapmaktadır. Mermer minber ise, mihrabın batı tarafına yerleştirilmiştir (Resim: 10,12). Ayrıca iç mekânın batı duvarında 0.50 x 0.80 x 1.30 m. boyutlarında dikdörtgen kesitli bir dolap nişi bulunmaktadır.

Harimin kuzey tarafına yapılan ahşap mahfil, kapının iki yanına simetrik olarak yerleştirilmiştir. Ahşap merdivenlerle çıkılan ve zeminden yüksekliği 3.15 m. olan mahfiller yanlarda duvarlara, iki tarafta ahşap ayakların üzerine oturmaktadır (Resim: 13).

<sup>23</sup> Niğde kadısı tarafından 1195 H./1780-81 M. tarihinde onaylanan Evahiri Zilhicce 981 H./Nisan 1574 M. tarihli vakfiyenin suretinde cami, "gök kubbe altında ikincisi bulunmayan yüksek bir bina" şeklinde tanımlanmıştır. Bkz. H. Ataman, *a.g.m.*, s. 3.



Caminin güneydoğu köşesine yerleştirilen yetmişiki basamaklı ve tek şerefeli minareye, harimden çıkılmaktadır (Çizim: 2). Minarenin 0.72 x 1.50 m. ölçülerindeki kapısı söveli ve basık kemerlidir. Kare planlı kaidesi güney cepheden dışı 3.55 m. çıkıntı yapmaktadır. Cami, bedestenin üzerine yapıldığı için kaide de alt katın yüksekliğince tutulmuştur. Minarenin kaide ve pabuçluğu kesme taş; silindirik gövdesi, şerefe ve petek kısmı tuğladan yapılmış; konik külahı ise kurşunla kaplanmıştır (Resim: 5).

### b) Süsleme:

Caminin cephe duvarları taş ve tuğlayla almaşık sistemde örülerek, yapının monoton görünüşü giderilmeye çalışılmıştır. Alt sıradaki pencereler içten ve dıştan sivri kemerli alınlıklarla dekore edilmiştir (Resim: 3-5). İç mekânda dikkati çeken orijinal bezemeler mihrap ve minberde görülür. Ayrıca yapının iç duvarları ve ahşap tavanı muhtemelen 1288 H./1871-72 M. yılındaki onarımda çeşitli şekillerde süslenmiştir.

Son cemaat yeri ile harimin duvarları kalem işi tekniğinde yapılan çeşitli renklere çiçek ve kıvrık dallardan oluşan bitkisel motif ve yazılarla dekore edilmiştir (Resim: 6, 8, 10, 13). Ayrıca duvarlara yuvarlak kemerli alınlıklara sahip, içlerine çiçekli-vazolar işlenen pencere biçiminde süslemeler yapılmış, alınlıklarına da çeşitli âyet ve hadisler yazılmıştır (Resim: 14-15). Duvarların üst kısmına ise Allah, Muhammed ve dört halife ile Hasan ve Hüseyin'in isimleri yazılmıştır. Duvarlardaki bitkisel motifler döneminin eklektik üslûbunu yansıtmaktadır.

Harim ve son cemaat yerinin düz ahşap tavanları ince çıtalarla kare şeklinde kasetlenerek dekore edilmiştir. Ayrıca harimin tavanına yaklaşık 2.00 x 2.00 m. boyutlarında üç göbek yapılmış; ortadaki göbek ince çıtalarla baklava biçiminde, diğerleri kare şeklinde bezenmiştir. Ayrıca göbeklerden birinin içi ahşaptan yapılan papatya motifleriyle hareketlendirilmiştir (Resim: 11). Son cemaat yerinin orta kısmındaki göbek ise, yine çıtalarla altıgen biçiminde bezenmiştir (Resim: 6-7). Tavan ve duvarlardaki motifler ile ahşap mahfil çeşitli renklere boyanmıştır.

### *Mihrap:*

Anıtsal görünüşte olan mukarnas kavsaralı mihrap 2.85 x 4.70 m. ölçülerinde ve dıştan içe doğru hafif kademelenmektedir. Mermer mihrap sade biçimde yapılarak, düz ve profilli silmelerle üç yandan kuşatılmıştır. Mihrabın

üst tarafını sınırlandıran taç kısmı kabartma tekniğinde işlenen iki farklı palmet motifinin atlamalı olarak sıralanmasından oluşan süslemeyle bezenmiştir (Resim: 10,16).

Mihrap nişi yedi kenarlı ve 0.50 x 1.00 x 1.66 m. boyutlarındadır (Resim: 10). Altı mukarnas sırasından oluşan kavsara 1.32. m. yüksekliğindedir (Resim: 12). Mukarnas yuvaları fazla derin ve yayvan değildir. Alttan birinci ve ikinci sıradaki mukarnaslar konsol çıkıntılarını oluşturmaktadır. Kavсарının yüksekliği genişliğinden fazla olduğu için dar ve uzun üçgen biçiminde olup, üçgen tepeye doğru kademelenerek daralır. Nişin köşelerine, başlık ve kaidelere sahip sekizgen kesitli sade sütunceler yerleştirilmiştir. Kavсарa köşeliği, simetrik olarak yerleştirilen ve geometrik motiflerle bezenen iki kabarayla süslenmiştir. Kavсарının üst kısmında bir kartuş içerisine alınan âyet kitabesi bulunur (Resim: 12). Mihrapda döneminin özelliği olarak aşırı süslemelere yer verilmeyerek, dengeli bir şekilde bezendiği görülür.

#### *Minber:*

Mermerden yapılan minber dokuz basamaklı olup, 0.90 m. genişliğinde ve 3.65 m. uzunluğundadır (Resim: 10). Düz ve profilli silmelerle üç yandan kuşatılan basık kemerli kapı açıklığı 0.54 x 1.47 m. ölçülerindedir. Kapının taç kısmına kartuş içerisine alınan tek satırlık "âyet" kitabesi yerleştirilerek, kitabenin etrafı palmet ve rumilerle bezenmiştir. Yazı ve bitkisel motifler kabartma tekniğinde yapılmıştır (Resim: 17). Merdiven korkuluğu ile iç içe iki üçgenden oluşan yan aynalıklar sade tutulmuştur. Süpürgelik kısmının her iki tarafı, dikdörtgen çerçeveler içerisine alınan kaş kemerli üçer küçük açıklıkla hareketlendirilmiştir. Tahtaltı geçit kısmı sivri kemerli ve 0.54 x 1.40 m. ölçülerindedir. Tahtaltı kısmında da bezemeye yer verilmiştir. Taht kısmının konik külâhı, sivri kemerler yardımıyla, baklavalı başlıklara sahip 0.95 m. yüksekliğinde dört sütun üzerine oturmuştur. Kemerler siyah ve beyaz mermerlerin atlamalı olarak yerleştirilmesiyle yapılmıştır (Resim: 10). Minber Osmanlı dönemi mermer minberlerinin bütün özelliklerini yansıtmaktadır. Minberin bazı yerleri, siyah, kırmızı ve yeşil renge boyanmıştır.



**Kitabeler:**

Camide; onarım, âyet ve hadîs kitabeleri vardır.

*Onarım Kitabeleri:*

Onarım kitabeleri cümle kapısının dış ve iç kısımları ile mihrabın üst kısmında bulunmaktadır.

Cümle kapısının dış tarafındaki kitabe mermer üzerine iki satır olarak yazılmıştır (Resim: 9).

ماشاء الله تعالى  
١٢١٠

"Mâşâ-Allâh teâlâ 1210"

(Yüce Allah nazardan saklasın 1210 H./1795-96 M.).

Cümle kapısının iç tarafı ile mihrabın üst tarafındaki kitabeler boya ile yazılmıştır. Kapının üst tarafına (Resim: 15);

ماشاء الله تعالى  
١٢٨٨

"Mâşâ-Allâh teâlâ

1288"

(Yüce Allah nazardan saklasın 1288 H./1871-72 M.).

Mihrabın üst tarafına da bir çelenk içerisine; "Allah, Muhammed ve dört halifenin ismi ile ١٢٨٨ (1288 H./1871-72 M.)" yazılmıştır (Resim: 16).

Bu tarihlere göre cami önce 1210 H./1795-96 M., daha sonra 1288 H./1871-72 M. yıllarında tamir görmüştür. Duvar ile tavandaki süsleme ve yazıların ikinci onarımda yapıldığı anlaşılmaktadır.

*Âyet Kitabeleri:*

Âyet kitabeleri, mihrap ve minber ile duvarlarda bulunmaktadır; duvarlara boyalarla yazılanlar onarımlar sırasında yapılmıştır.

Mihrabın üst kısmındaki kitabe nesih hatla tek satır olarak yazılmıştır (Resim: 12).

كلما دخل عليها زكريا المحراب

"Küllemâ dehale 'aleyhâ Zekerîye'l-mihrâb"

(Zekeriyya, onun yanına, mâbede her girişinde bir rızık bulurdu)<sup>24</sup>.

Minberin taç kısmındaki kitabe nesih hatla tek satır olarak yazılmıştır (Resim: 17).

سلام عليكم بما صبرتم فنعم عقبى الدار .

"Selâmün'aleyküm bimâ sabertüm feni'me ukbe'd-dâr"

"(Melekler:) Sabrettiğinize karşılık size selâm olsun! Dünya yurdunun sonu (cennet) ne güzeldir! (derler)"<sup>25</sup>.

Harimin batı duvarındaki kitabe nesih hatla tek satır olarak yazılmıştır (Resim: 14).

وانك لعلی خلقن عظیم .

"Ve inneke le'alâ hulukin azîm"

(Ve sen elbette yüce bir ahlâk üzeresin)<sup>26</sup>.

Harimin güney duvarının batı köşesindeki kitabe de nesih hatla tek satır olarak yazılmıştır (Resim: 14).

فتبارك الله احسن الخالقين .

"Fetebârekellâhü ahsenü'l-hâlikîn"

(Yapıp yaratanların en güzeli olan Allah pek yücedir)<sup>27</sup>.

*Hadîs Kitabesi:*

Bu kitabe batı duvarına nesih hatla tek satır olarak yazılmıştır (Resim: 14).

لولاك لولاك لما خلقت الافلاك .

"Levlâke levlâke lemâ halektü'l-eflâke"

"(Ey Resülüm) sen olmasaydın âlemleri yaratmazdım".

<sup>24</sup> Âl-i İmrân Sûresi, âyet: 37; bkz. A. Özek ve diğerleri, *Kur'an-ı Kerim ve Açıklamalı Meâli*, Ankara, 1993, s. 53.

<sup>25</sup> Ra'd Sûresi, âyet: 24; bkz. A. Özek ve diğerleri, a.g.e., s. 251.

<sup>26</sup> Kalem Sûresi, âyet: 4; bkz. A. Özek ve diğerleri, a.g.e. s. 563.

<sup>27</sup> Mü'minün Sûresi, âyet: 14; bkz. A. Özek ve diğerleri, a.g.e., s. 341.

## II-BEDESTEN - ARASTA

### a) Mimari

Sokullu Mehmet Paşa bedesteni ve arastası<sup>28</sup>, doğu-batı doğrultusunda yerleştirilmiş ve bağımsız bir yapı halinde inşa edilmeyerek alt kat "bedesten-arasta", üst kat "cami" olarak düzenlenmiştir (Çizim: 3; Resim: 1-3). Bu özelliğiyle Türk bedesten mimarisinde "kat bedestenleri" grubuna girer<sup>29</sup>. Yapı aynı zamanda "arastalı bedesten" şemasında planlanmış<sup>30</sup>; güney tarafa bedesten, kuzey tarafa bedestene bitişik olarak arasta formunda bölüm yerleştirilmiştir.

Arasta bölümünün tamamı, bedestenin ise yarısı günümüze gelmiştir. Çevredeki yaşlı kişilerden öğrendiğimize göre, bedestenin batı taraftan yaklaşık yarısı 1938 yılı civarında yıkılarak bir kısmı yola gitmiş, bir kısmına da çay bahçesi yapılmıştır. Bugün onarım halinde olan yapının, iç mekânındaki dükkânlar sıvanarak badana edilmiş ve ahşap doğramalar tamamen yenilenmiştir. Yapının örtü sisteminde tuğla, diğer taraflarda kesme taş malzeme kullanılmıştır.

### Bedesten Bölümü:

Bedesten kısmı "arasta" tipinde yapılmıştır. Bu plan şemasındaki bedestenlerin üzerleri örtülü arastalardan ayrılan yönü, uçlarda ve yanlarda kapılara yer verilerek iç mekândaki dükkânların güvenceye alınmış olmasıdır. Yukarıda da belirttiğimiz gibi bedestenin yaklaşık yarısı yıkıldığı için günümüze doğu ve kuzey cephelerdeki cümle kapıları ile iç mekânda onyedü dükkân ve 0.90 x 1.60 m. boyutlarında iki hücre gelmiştir (Çizim: 3; Resim:

<sup>28</sup> M. Cezar, yapıyı "Bor Bedesteni" şeklinde tanıtmıştır. Araştırmacı yapının plan ve resimlerini yayınlamadan sadece tarihçesi hakkında bir paragraf halinde kısaca bilgi vermiştir. Bkz. M. Cezar, *a.g.e.*, s. 285.

<sup>29</sup> M. Cezar, bedestenleri plan tiplerine göre alu gruba ayrılmıştır. Bu konuda bkz. M. Cezar, *a.g.e.*, s. 221.

<sup>30</sup> Bedesten kelimesinin aslı Farsça "bezzestan" olup kumaş, bez satılan kapalı çarşı demektir. Bedestenler önceleri kumaş ve bez satılmak için yapılmış, sonradan kumaş tüccarları kadar, kıymetli mallar ve antika eşya alım satımı yapan esnaflar da bedestenlere yerleşmişlerdir. Arasta ise, üstü örtülü veya dükkânlarının önü sacaklı çarşılara verilen isimdir. Dükkânlar bir sistem dahilinde yapılarak buldukları yeri süsledikleri için Farsça süslemek mânâsını alan "âras-ten" mastarından alınarak bunlara "arasta" adı verilmiştir. Bkz. O. Ergin, *Türk Şehirlerinde İmaret Sistemi*, İstanbul, 1939, s. 38; C.E. Arseven, "Arasta" mad., *Sanat Ansiklopedisi*, I, Beşinci Baskı, İstanbul, 1983, s. 95; M. Cezar, *a.g.e.*, s. 306-307; Ş. Turan., *Türk Kültür Tarihi*, Ankara, 1990, s. 277.



4, 18-19). Bu hücrelerin dükkân olarak mı, yoksa başka bir amaçla mı yapıldığını bilemiyoruz. Önceden bedestenin; doğu ve batı cepheleri ile kuzey cephesinin ortasında birer kapıya, iç mekânda da sokağın iki tarafına sıralanan toplam otuzdört dükkâna sahip olduğunu düşünmekteyiz. Çünkü Sokullu Mehmet Paşa'nın Evahiri Zilhicce 981 H./1574 yılı Nisan ayı sonlarına ait vakfiyesinde; Bor'da yaptırdığı bedestenin içinde kırk, dışında kırksekiz dükkânın olduğu belirtilmektedir<sup>31</sup>. Dış taraftaki dükkânlardan dördü bedestenin doğu cephesinde, üçü camiye çıkışı sağlayan merdivenin altında olmak üzere sadece yedisi günümüze gelmiştir (Resim: 2); diğerlerinin ise nasıl planlandığını bilemiyoruz. İç taraftaki dükkânlardan ise altısı arasta bölümünde yer almakta, geriye kalan otuzdört dükkânın da bedesten kısmında olduğu anlaşılmaktadır. Vakfiyede yapı, arasta-bedesten ayırımı yapılmadan sadece "bezzâzistan" (bedesten) olarak tanımlanmıştır.

Kuzey cephede açılan kapının önceden cephenin ortalarında yer aldığı anlaşılmaktadır (Resim: 18). Bu kapının doğu tarafındaki onyedü dükkân ile 0.90 x 1.60 m. ölçülerinde iki hücre günümüze gelmiştir. Dükkânlar sokağın iki tarafına, hücreler ise doğudaki kapının iki yanına simetrik olarak yerleştirilmiştir. Eğer bu iki hücre vakfiyede dükkân olarak kabul edilmişse dükkân sayısı ondokuza ulaşmakta, yıkılan dükkânların ise onbeş olduğu ortaya çıkmaktadır. Şayet iki küçük hacmin dükkân şeklinde tesis edilmediğini düşünürsek, onyedü dükkânın günümüze gelmediği anlaşılmaktadır. Durum böyle olursa, iç mekânda yer alan otuzdört dükkânın ikiye bölünerek, kuzey cephedeki kapının iki yanına simetrik olarak yerleştirildiğini düşünebiliriz. Yine Sokullu Mehmet Paşa'nın bu bedestenle beraber aynı tarihte Niğde'de yaptırdığı bedesten de arasta tipinde olup ikisi uçlarda, biri ortada olmak üzere üç kapıya sahiptir. İç mekânda sokağın iki tarafına sıralanan dükkânlar, orta kapının iki tarafına simetrik olarak yerleştirilmeye çalışılmıştır. Ayrıca Osmanlı mimarisinde arasta tipinde üç kapılı olan bedestenlerin genelinde aynı şemaya sahip olduğu görülür. Bor'daki bedestenin günümüze ulaşan bölümünde sokağın üzeri takviye kemerli beşik tonozla, kuzeydeki kapının ön kısmı çapraz tonozla kapatılmıştır (Resim: 19-20). Bedestenin

<sup>31</sup> *Vakıflar Genel Müdürlüğü Arşivi, Defter Nu: 2104, Sıra Nu: 323, s. 442.*

Evliya Çelebi de bedestenden, "altmış adet arasta dükkânlı" şeklinde bahsetmiştir. Vakfiyede ise, yapının içinde kırk (40), dışında kırksekiz (48) olmak üzere toplam seksensekiz (88) dükkânın olduğu belirtilmektedir. Fakat Evliya Çelebi dükkânları eksik mi kaydetti, yoksa Bor'u ziyaret ettiği zaman dış taraftaki yirmisekiz dükkânın yıkılmış mı olduğunu bilemiyoruz. Bkz. *Evliya Çelebi Seyâhatnâmesi*, V, s. 80.

kuzey cephesindeki kapının batı tarafında yer alan bölüm tamamen yıkılınca, kemer açıklığının içine sonradan kapı ve pencere yerleştirilerek diğer taraflar taş ile örülmüştür (Resim: 3). Günümüzde kuzeydeki orijinal kapı ile batı cephede kemerin içine yapılan basit kapı birbirine bitişiktir (Resim: 18). Hiçbir Osmanlı bedesteninde böyle birbirine yakın iki kapıya yer verilmemiştir. Bu durum da, kuzeydeki kapının, cephenin ortalarında açıldığını göstermektedir.

Bugün bedestenin iç mekânına üç kapıdan girilmektedir. Bunlardan doğu ve kuzey cephedekiler orijinal, batı cephedeki ise yukarıda belirttiğimiz sebeplerden dolayı sivri kemerin içine sonradan yerleştirilmiştir (Resim: 3-4, 18). Kuzey cephedeki kapı duvardan ileri 0.52 m. çıkıntı yapmaktadır. Basık kemerli ve söveli olan 1.52 x 2.50 m. boyutlarındaki esas giriş açıklığı, sivri kuşatma kemeriyle çevrelenmiştir (Resim: 18). Doğü cephede yer alan cümle kapısının 2.30 x 3.60 m. ölçülerindeki ana nişi, sivri kemer tonozlu kavsayla örtülmüştür. Söveli ve basık kemerli esas giriş açıklığı ise 1.90 x 2.40 m. boyutlarındadır (Resim: 4). Kapının iki yanına simetrik olarak dört dükkân yerleştirilmiştir; bunların ikisi dışı, ikisi de kapının ana nişine açılmaktadır. Beşik tonozlarla örtülen bu hacimlerin ebatları 1.50 x 1.65 m. ile 1.90 x 2.30 m. arasında değişmektedir.

Bedestenin içi; doğu-batı doğrultusunda uzanan 7.20 x 27.40 m. ölçülerindeki sokağın iki tarafına karşılıklı yerleştirilen ve doğrudan sokağa açılan toplam onyedü dükkândan oluşur (Çizim: 3; Resim: 19-21). Dükkânların dokuzü güney tarafta, diğerleri kuzey tarafta yer alır. Bu mekânlar mahzen (hücre) özelliğinde olmayıp, gerçek birer dükkân özelliği gösterirler. Ayrıca doğudaki kapının iki yanına simetrik olarak yerleştirilen ve sokağa açılan 0.90 x 1.60 m. ölçülerinde iki hücre daha bulunmaktadır. Sokağın batı taraftan 6.90 m. lik kısmı çapraz tonozla, diğer kısımlar ise dört takviye kemeriyle desteklenen beşik tonozla kapatılmıştır. Doğrudan sokağa açılan ve boyutları 1.95 x 2.10 m. ile 2.60 x 4.20 m. arasında değişen dükkânların ikisi yarım çapraz tonozla, diğerleri beşik tonozla kapatılmıştır. Dükkânların zemini, sokaktan bir basamak yüksektir. Bedestenin içi, sokağın tonozunun güney eteğinde açılan beş mazgal pencereyle aydınlatılmıştır; güvenlik sebebiyle pencerelerin hem az, hem de üst kısma açıldığı görülmektedir (Resim: 21).

Orijinalinde bedestenin, tahminen 50.00 m. civarında uzunluğa sahip sokağın iki yanında sıralanan otuzdört (34) dükkândan meydana geldiğini sanmaktayız. Ayrıca kuzey cephenin ortalarına yerleştirilen kapının ön kısmı

çapraz tonozla örtülmüştür. Buradan itibaren yıkılan kısmın sokağının da, doğu taraftaki gibi, takviye kemerleriyle desteklenen beşik tonozla kapatıldığını düşünmekteyiz. Önceden batı cephede yer alan kapının ise, ne gibi özelliğe sahip olduğun bilemiyoruz.

#### **Arasta Bölümü:**

Bu kısım, bedestene bitişik olarak kuzey tarafa yerleştirilmiş ve her iki bölüm organik bir bütünlük oluşturmaktadır (Çizim: 3; Resim: 18). Bu bölüm arasta biçiminde inşa edilerek, 6.20 x 23.75 m. ölçülerindeki beşik tonozlu sokağın kuzey tarafına altı dükkân yapılmıştır (Resim: 22). Beşik tonozlarla örtülen mekânlar doğrudan, doğu batı doğrultusunda uzanan sokağa açılırlar. Dükkânların zemini sokaktan bir basamak yüksekte tutulmuş ve boyutları 2.80 x 3.70 m. ile 3.30 x 3.70 m. arasında değişmektedir. Doğrudan beşik tonozla dışa açılan sokağın iki tarafına sonradan kapı ve pencere yerleştirilerek kapatılmıştır (Resim: 2, 18).

Arastanın kuzey cephesinde caminin merdivenlerinin altına, beşik tonozlarla örtülen üç dükkân yapılmıştır. Doğrudan caddeye açılan bu hacimlerin ölçüsü 1,70 x 2.55 m. ile 1.70 x 3.15 m. arasındadır (Resim: 2).

#### **b) Süsleme:**

Yapı oldukça sade inşa edilmiştir. Sadece kuzey cephedeki kapının kuşatma kemeri ile doğu cephesindeki kapının kavsara kemeri siyah ve sarımsak renkteki taşların atlamalı olarak yerleştirilmesiyle örülerek, cepheler hareketlendirilmiştir (Resim: 4, 18). Ayrıca doğu cephedeki kapıda kalem işi tekniğinde bitkisel bezemeler görülür (Resim: 4). Bu süslemelerin, camideki bezemelerle beraber 1288 H./1871-72 M. yılındaki onarımlar sırasında yapıldığı anlaşılmaktadır.

### **III- HAMAM**

#### **a) Mimarı:**

Sokullu Mehmet Paşa Hamamı, 887 m<sup>2</sup> olup, çifte hamam olarak inşa edilmiştir<sup>32</sup>. Doğru-batı doğrultusunda uzanan hamamın kuzey tarafına erkek-

<sup>32</sup> Evliya Çelebi, bu yapıdan "Sokullu Mehmet Paşa Hamamı" şeklinde bahsederek, çarşı içinde yer aldığını ve içinin çok ferah olduğunu belirtmektedir. Ayrıca Bor'da bu hamamdan başka Karamanoğulları zamanında inşa edilen bir çifte hamam daha bulunmaktadır. Halk bu yapıya yapım tarihinden dolayı "Eski Hamam" (1460 yılı civarı), daha sonra yapılan Sokullu



ler kısmı, güne tarafına kadınlar kısmı yerleştirilmiştir (Çizim: 7; Resim: 23-25). Her iki bölüm aynı plan ve aynı ölçülerde yapılmış, sadece erkekler kısmının soyunmalığı diğerinden biraz büyük tutulmuştur. Yapı kuzey-güney yönünde hafif meyilli bir arazi üzerine inşa edildiği için, yol seviyesinden biraz aşağıda kalmaktadır (Resim: 24). Bundan dolayı erkekler kısmının cümle kapısına beş taş basamaklı merdivenle inilmektedir (Resim: 26).

Orijinal özelliklerini büyük ölçüde koruyarak günümüze gelen yapı, çeşitli zamanlarda bazı onarımlar görmüştür. Tesbit edebildiğimiz kadarıyla yapı 1326 H./1908 M., 1952 ve 1956 yıllarında tamir görmüştür<sup>33</sup>. Bu onarımlar sırasında; soyunmalık bölümlerine betondan kabinler yapılmış, duvarlar ve örtü sistemleri içten sıvanarak badana edilmiş, ılıklik ve sıcaklık bölümlerinde zeminler karo ile duvarların alt kısmı beton mozaikle, örtü sistemleri ise üstten beton ile kaplanmıştır (Resim: 25). Ayrıca hamamın gerisinde yer alan külhan yeniden inşa edilerek, üzerine dükkânlar yapılmış, batı cephenin güney tarafına da sonradan basit bir çeşme yerleştirilmiştir.

Hamamın cephe duvarları bir sıra kesme taş, iki sıra tuğla ile almalı sistemde örülmüştür (Resim: 23-24). Örtü sistemlerinde ve iç duvarlarda tuğla, ön cephede açılan kapı ve pencerelerin söve, lento ve kemerleri ile su kurna-

---

Mehmet Paşa Hamamı'na (1574 yılı civarı). "Yeni Hamam" adını vermişlerdir. Ayrıca Bor'daki bu iki hamam hakkında Piri Zade Esat Bey'in 1326 H./1908 M. tarihinde yayınladığı, uzunca nefis bir methiyesi bulunmaktadır. Bazı yayınlarda da bu yapı "Yeni Hamam", "Yenipazar Hamamı" "Paşa Hamamı" şeklinde tanıtılarak, plan ve resimleri verilmeden bir-iki satır olarak bahsedilmiştir. Bkz. A. Gabriel, *a.g.e.*, s. 155; A. Galanti, *a.g.e.* s. 72; R. Önen, "Bor Hamamları ve Piri Zade Esat Bey'in Methiyesi", *Yeşil Bor Gazetesi*, 3.7.1950, s. 2; H. Ataman, "Bor Hamamları" *Yeşil Bor Gazetesi*, 1.5.1953, s. 1; *Evlîya Çelebi Seyâhatnâmesi*, V, s. 80.; *Niğde İl Yıllığı*, s. 17; *Niğde Turizm Envanteri* s. 25.

Vakıf eserleri olan Eski Hamam ile Sokullu Mehmet Paşa Hamamı, Osmanlılar'ın son dönemlerinde şahıslara satılmıştır. İstanbul'dan Bor kadılığına hitaben yazılan Ramazan 1262 H./Ağustos 1846 M. tarihli belgede Bor'daki iki hamamın Sarraf Artın'ın mülkiyetinde olduğu ve bunların 4.5 yıllık kiralarının toplamı olan 16.092 kuruşun toplanması istenilmektedir. Daha sonra bu hamamlar 1290 H./1873-74 M. yılında Bor Belediyesi tarafından satın alınmıştır. Bkz. R. Önen, "Bor Hamamları...", *Yeşil Bor Gazetesi*, 3.7.1950, s. 2; R. Önen, "Bor Hamamları" *Yeşil Bor Gazetesi*, 13.7.1953, s. 3.

<sup>33</sup> Hamam muhtemelen daha önce de tamir görmekle beraber, kaynaklardan tesbit edebildiğimiz kadarıyla İlk onarımın 1326 H./1908 M. yılında olduğunu öğreniyoruz. Piri Zade Esat Bey'in Bor'daki iki hamamla ilgili 1326 H./1908 M. tarihli methiyesinde hamamların 300 lira harcanarak tamir edildiği belirtilmektedir. Hamamın 1952'deki onarımına da 19.000 lira harcanmıştır. Bkz. R. Önen, "Bor Hamamları...", *Yeşil Bor Gazetesi*, 3.7.1950, s. 2; R. Önen, "Bor Hamamları", *Yeşil Bor Gazetesi*, 29.9.1952. s. 1; *Vakıflar Genel Müdürlüğü Arşivi, Dosya Nu: 51.0.3.01/17*.

larında mermer malzeme kullanılmıştır. Ilıklık ve sıcaklık bölümlerindeki hacimlere geçişi sağlayan hafif sivri kemerli kapı açıklıklarının boyutları 0.60 x 1.50 m. ile 0.70 x 1.65 m. arasında değişmektedir.

### **Erkekler Kısmı:**

Erkeler kısmı, dört eyvanlı ve köşe hücreli hamamlar grubuna girer<sup>34</sup>. Bu kısım; soyunmalık, ılıkık, sıcaklık ve halvetleri ile sıcaklığa bitişik su deposu ve külhandan oluşur. Sıcak su deposu ve külhan, erkek ve kadınlar bölümünün arkasına boydan boya yerleştirilmiştir (Çizim: 7).

Soyunmalığa, batı cephesinin ortasında açılan 1.10 x 1.92 m. boyutlarında basık kemerli kapıdan girilir. Kapı üç yandan profilli silmelerle çerçeve içine alınmış ve kemer geçme tekniğinde yapılmıştır. Girişin önüne 1.90 x 2.70 m. ölçülerinde tek gözlü revak yerleştirilerek yapıya anıtsal bir görünüş kazandırılmıştır (Resim: 26). Revak düz betonla örtülmüş olup, üç sivri kemer yardımıyla önde mukarnaslı başlıklara sahip iki sekizgen kesitli mermer sütuna, doğu tarafta duvara istinad etmektedir. Revakın örtü sistemi onarımlar sırasında yapılmıştır. Orijinalinde ise kubbe veya tonozla örtüldüğünü sanmaktayız. Hamamın batı cephesinin kuzey köşesi pahlanarak yumuşatılmıştır. Soyunmalık 9.70 x 13.00 m. ölçülerinde boyuna dikdörtgen şeklinde olup, iki bölüm hâlinde tanzim edilmiştir. Kare plan oluşturmak amacıyla soyunmalığın batı tarafına; köşedekiler aynalı tonozlarla, ortadaki pandomantifli sekiz dilimli kubbeye kapatılan ve sivri kemerlerle orta mekâna açılan 3.30 m. derinliğinde üç hacim yerleştirilmiştir (Çizim: 7; Resim: 27). Bu hacimlerin örtü sistemleri sivri kemerler yardımıyla yanlarda duvarlara, önde ve arkada sekizgen kesitli iki sütun ile dört duvar payesine istinad etmektedir. Aynalı tonozlarla kapatılan yan hacimlerin zemini, orta mekândan iki basamak yüksek tutulmuştur. Kare planlı orta mekân, tromplarla geçilen 9.60 m. çapında kubbeye kapatılmıştır; geçiş elemanlarının arasında kalan duvar yüzeyleri sağır sivri kemerlerle hareketlendirilmiştir (Resim: 28-29). Kubbe yaklaşık 1.60 m. yüksekliğinde sekizgen kasnak üzerine oturmaktadır (Resim: 25). Kubbe fenerinin altında sekizgen planlı fıskıyeli şadırvan yer alır (Resim: 28). Duvar kenarlarında olması gereken soyunma sekileri, onarımlar sırasında kaldırılarak beton kabineler yapılmıştır (Resim: 27). Soyunmalığın kuzey ve güney duvarlarında dikdörtgen kesitli toplam altı do-

<sup>34</sup> S. Eyice, hamamları sıcaklık bölümlerine göre tipolojik olarak sınıflandırmıştır. Bu konuda daha geniş bilgi için bkz. S. Eyice, "İznik'te Büyük Hamam ve Osmanlı Devri Hamamları Hakkında Bir Deneme", *Tarih Dergisi*, IX/15 (1960), s. 99-120.



lap nişi bulunmaktadır. İç mekânın aydınlığı; kuzey ve güney duvarlarında birer, batı duvarında iki ve kubbe kasnağında iki adet olmak üzere, kubbe feneri hariç, toplam altı pencereyle sağlanmıştır. Duvarlardaki pencereler dikdörtgen kesitli, kubbe kasnağındaki dıştan dikdörtgen, içten sivri kemerlidir (Resim: 27-28). Güney duvarda açılan pencere sonradan kapatılmıştır. Soyunmalığın doğu duvarında ılkılığa ve helâ kısmına geçişi sağlayan iki kapı yer alır; helâyâ açılan kapı sonradan kapatılarak niş şekline dönüştürülmüştür (Resim: 28).

Ilıklık "L" şeklinde planlanmış ve üç bölümden oluşmaktadır (Çizim: 7). Kuzey taraf pandantifli kubbeye, güney taraf tromplarla geçilen ovâl biçiminde sekiz dilimli kubbemsi tonozla, doğu taraf aynalı tonozla kapatılarak iç mekân hareketlendirilmiştir (Resim: 30-32). Örtü sistemleri sivri kemerler yardımıyla duvarlara ve duvar payelerine istinad etmektedir. Bu bölümde ebatları farklı dikdörtgen kesitli ve sivri kemerli toplam dokuz dolap nişine yer verilmiştir. Helâ, ılkılığın güney tarafına yerleştirilmiştir. Bu mekâna, ılkılığın güney duvarının batı köşesinde yer alan açıklıktan ulaşılmaktadır. Helâyâ geçişi sağlayan soyunmalığın doğu duvarındaki kapı ise, sonradan kapatılmıştır. Bu hacim 3.20 m. çapında pandantifli kubbeye kapatılmıştır (Resim: 33). İç mekânda üç göz hücre ile beş dolap nişi bulunmaktadır. Ilıklık kısmı elliiki, helâ ise ondokuz ışık gözüyle aydınlatılmıştır. Ilıklığın doğu duvarında açılan dikdörtgen kesitli kapıdan sıcaklık bölümüne geçilmektedir (Resim: 32).

Sıcaklık bölümü; ortada merkezî mekân, bunun etrafına aksiyal olarak yerleştirilen dört eyvan ve köşe halvetlerinden meydana gelen bir şemaya sahiptir (Çizim: 7). Batı eyvanın derinliği; ılkılık bölümünün "L" şeklinde planlanmasından dolayı, diğerlerine göre az tutulmuştur. Eyvanlar sivri kemerlerle, halvetler ise birer kapıyla orta hacme açılırlar (Resim: 34-35). Merkezî mekân, dört sivri kemerin üzerine oturan 5.00 m. çapında pandantifli kubbeye örtülmüştür (Resim: 34). Kubbede elli beş ışık gözü açılarak iç mekân aydınlatılmıştır. Sıcaklığın ortasında sekizgen planlı göbek taşı yer alır. Eyvanlar orta mekândan bir basamak yüksekte tutulmuş ve batı eyvan hariç diğerleri 2.60 x 2.90 m. boyutlarında olup, sekizer ışık gözüne sahip aynalı tonozlarla örtülmüştür (Resim: 36). Batı eyvan ise, ılkılığın uzun tutulması sebebiyle sağır sivri kemerle örtülen bir hacim şeklinde düzenlenmiştir. Her eyvanda birer su kurnasına yer verilmiş, ayrıca kuzey eyvanda küçük bir dolap nişi, doğu eyvanda sıcak su deposuna açılan bir küçük pencere



bulunmaktadır (Resim: 35). Köşelere yerleştirilen halvetler 2.90 x 2.90 m. boyutlarında olup, tromplarla geçilen onbeşer ışık gözlü birer kubbeyle örtülmüştür; geçiş elemanlarının arasında kalan duvar yüzeyleri sağır sivri kemerlerle hareketlendirilmiştir (Resim: 37). Halvetlerin içinde birer su kurnası ile ikişer niş bulunmaktadır (Resim: 38). Nişlerden biri sivri kemerli, diğeri dikdörtgen kesitlidir.

Sıcaklık kısmının doğu tarafında, kuzey-güney yönünde kadınlar kısmına kadar uzanan 2.70 x 17.10 m. ölçülerinde ve sivri beşik tonozla kapatılan sıcak su deposu yer alır. Bu deponun kuzey tarafında da beşik tonozla örtülen yaklaşık 2.70 x 2.90 m. boyutlarında soğuk su deposu bulunur (Çizim: 7). Su depolarının arkasına yerleştirilen çarpık planlı külhan, onarımlar sırasında yeniden yapılarak düz betonla kapatılmış, üstüne de dükkânlar yapılmıştır (Resim: 39).

#### **Kadınlar Kısmı:**

Kadınlar kısmı, erkekler bölümü gibi, dört eyvanlı ve köşe hücreli hamamlar grubuna girer. Bu kısım; soyunmalık, ılıklik ve sıcaklık bölümlerinden oluşur (Çizim: 7).

Bu kısmın soyunmalığı, mahremiyet durumu düşünülerek, erkekler kısmının soyunmalığından 3.05 m. geriye çekilmiştir. Daha sonra soyunmalığın önündeki boşluğun batı ve güney taraflarına 2.90 m. yüksekliğinde duvar örülerek güney cephesine basit bir kapı yapılmıştır (Resim: 24-40). Böylece kadınlar kısmının batı tarafında 2.55 x 9.70 m. ölçülerinde avlu oluşturulmuştur. Soyunmalığa, batı cephenin ortasına yerleştirilen 1.13 x 1.94 m. ölçülerinde söveli ve basık kemerli cümle kapısından girilir (Resim: 41). Kapı üç yandan düz silmeyle çerçeve içerisine alınmış, basık kemer geçme tekniğinde yapılmıştır. Soyunmalık kare planlı olup, 9.60 m. çapındaki kubbe köşelerden pandantiflerle geçilmiştir. Pandantiflerin arasında kalan duvar yüzeyleri sağır sivri kemerlerle hareketlendirilmiştir. Kubbe yaklaşık 1.50 m. yüksekliğinde sekizgen kasnak üzerine oturmaktadır (Resim: 24-25). Kubbe fenerinin altında sekizgen planlı şadırvan bulunur (Resim: 42). İç mekânda bulunan soyunma kabinleri tamamen sonradan yapılmıştır. Batı, kuzey ve güney duvarlarında dikdörtgen kesitli toplam sekiz dolap nişi mevcuttur. İç hacmin aydınlığı, aydınlık feneri ile kubbe kasnağının güney yüzünde açılan sivri kemerli bir pencereyle sağlanmıştır. Soyunmalığın doğu duvarının yaklaşık ortasında açılan dikdörtgen kesitli kapıdan ılıkliğa geçilir (Resim: 42).

Kuzey-güney yönünde yerleştirilen ılıkık, 3.20 x 6.00 m. ölçülerinde iki bölümlü bir mekândır (Çizim: 7). Güney taraftaki kare planlı bölüm 3.20 m. çapında pandantifli kubbeyle (Resim: 43), kuzey bölüm aynalı tonozla örtülmüştür. Örtü sistemleri ortada sivri kemere, yanlarda duvarların üzerine oturur. Bu mekânın kuzey duvarında geniş bir niş bulunur (Resim: 43). İç mekân toplam otuzüç ışık gözüyle aydınlatılmıştır. Ilıklığın kuzey duvarının doğu köşesinde yer alan kapıdan kare planlı helâ kısmına geçilir (Resim: 44). Bu hacim ondokuz ışık gözüne sahip 3.20 m. çapında pandantifli kubbeyle kapatılmıştır. İç kısımda üç göz hücre ile iki dolap nişi mevcuttur. Ilıklık ve helâ kısmında pandantifler arasında kalan duvar yüzeyleri, sağır sivri kemerlerle sınırlandırılmıştır. Ilıklığın doğu duvarının ortasında açılan sivri kemerli kapıdan sıcaklığa geçilir.

Sıcaklık bölümü; ortada merkezî mekân, bunun etrafına aksiyal olarak yerleştirilen dört eyvan ve köşe halvetlerinden oluşan bir şemaya sahiptir (Çizim: 7). Merkezî mekân, dört sivri kemerin üzerine oturan 4.90 m. çapında pandantifli kubbeyle örtülmüştür (Resim: 45). Kubbede kırk ışık gözü açılarak iç hacim aydınlatılmıştır. Sıcaklığın ortasında sekizgen planlı göbek taşı yer alır (Resim: 46). Orta mekândan bir basamak yüksekte tutulan eyvanlar sekizer ışık gözlü aynalı tonozlarla örtülmüş ve 2.60 x 2.90 m. boyutlarındadır (Resim: 36, 46). Eyvanların yan duvarlarına karşılıklı olarak sivri kemerli ikişer büyük niş yapılmıştır; batı eyvanın kuzey duvarındaki niş çeşme olarak tesis edilmiştir (Resim: 46-47). Ayrıca batı eyvanı hariç, diğerlerinde birer su kurnası ile doğu eyvanın doğu duvarında küçük bir niş bulunmaktadır. Bu nişin ortasında sıcak su deposuyla bağlantıyı sağlayan küçük bir açıklık mevcuttur (Resim: 46). Köşelere yerleştirilen halvetler ortalama 2.85 x 2.85 m. ölçülerinde olup, dokuzar ışık gözüne sahip pandantifli birer kubbeyle örtülmüştür. Geçiş sistemlerinin arasında kalan duvar yüzeyleri sağır sivri kemerlerle hareketlendirilmiştir (Resim: 37). Halvetlerde birer su kurnası ile birer küçük niş bulunmaktadır (Resim: 47).

### b) Süsleme:

Yapı genelde sade bir şekilde inşa edilmiştir. Cephe duvarları, bir sıra kesme taş, iki sıra tuğlayla almaşık sistemde örülerek, yapının masif görünüşü kısmen giderilmiştir (Resim: 23-24). Erkekler kısmının soyunmalığına girişi sağlayan cümle kapısının geçme tekniğinde yapılan basık kemeri siyah ve beyaz iki renkli taştan yapılmıştır (Resim: 26). Bu soyunmalığın kuzey, güney ve batı duvarlarında dışa açılan dikdörtgen kesitli pencereler profilli

silmelerle mermer çerçeveler içerisine alınarak, tuğladan sivri kemerli alınlıklarla dekore edilmiştir (Resim: 26). Erkekler kısmının soyunmalık kubbesinin eteği bir kuşak halinde kabartma sıva tarzında palmet motifleriyle bezenmiş, fakat bunların çoğu tahrip olmuştur (Resim: 29). Ilıklık ve sıcaklık kısımlarında yer alan bazı kapı ve nişler sivri, kaş ve Bursa kemerli çökertmeler içerisine alınarak iç mekânın monotonluğu giderilmeye çalışılmıştır (Resim: 30, 44). Ayrıca kubbeyle örtülen hacimlerin geçiş elemanlarının arasında kalan duvar yüzeyleri sağır sivri kemerlerle hareketlendirilmiştir (Resim: 28, 31, 37).

Sıcaklık bölümlerinde yer alan su kurnaları yekpare mermerden oyulmuştur. Bu elemanların köşeleri konsol püskülleriyle bezenmiş, ön yüzleri daire ve selvi ağaçları gibi çeşitli bitkisel ve geometrik motiflerle dekore edilmiştir (Resim: 38).

## DEĞERLENDİRME

Bor Sokullu Mehmet Paşa Külliyesi; cami,bedesten-arasta, çifte hamam ve mektepten oluşur; mektep günümüze gelmemiştir (Çizim: 1; Resim: 1). Cami, bedesten ve arastanın üstüne yapılmıştır (Resim: 2-3). Osmanlı İmparatorluğu'nda külliye yapım faaliyeti XVI. yüzyılda imparatorluğun gelişme siyasetine paralel olarak artmıştır. Osmanlı'nın yükselme çağında uzun yıllar sadrazamlık yapan ünlü devlet adamı Sokullu Mehmet Paşa, ülkenin birçok yerinde eserler yaptırmış, yapılarını daha çok külliye biçiminde inşa ettirmiştir. Sokullu, külliyelerinde genellikle bölgenin ekonomik yönden kalkınmasına yardımcı olan ve külliye gelir getiren bedesten, kervansaray, han ve hamam gibi ticari yapılara büyük önem vermiştir<sup>35</sup>. Aynı şekilde Bor'daki külliyesinde de ticari yapıların ön planda tutulduğu görülmekte ve yapı topluluğunun odak noktasını bedesten-arasta oluşturmaktadır.

Bor'da bu külliyenin yapılmasıyla, Osmanlılar döneminde ilçenin ekonomik ve idarî çehresinin olumlu yönde değiştiği görülmektedir. Kaynak-

<sup>35</sup> Bu konuda bkz. M.T. Gökbilgin, *XV-XVI. Asırlarda Edirne ve Paşa Livâsı*, s. 508-515; M. Sözen ve diğerleri, *Türk Mimarisinin Gelişimi ve Mimar Sinan*, İstanbul, 1975, s. 200, 232; T. Reyhanlı-A. Altun, "Edirne-Havsa'da Sokullu (Veya Kasım Paşa) Külliyesi", *Sanat Tarihi Yıllığı*, VI (1976), s. 67-88; A. Andrejeviç, "Sokullu Mehmet Pasha's Contribution to the Building of the City of Belgrade", *VIII. Türk Tarih Kongresi*, III, Ankara, 1983, s. 1627 - 1636; M. Cezar, *Tipik Yapılarıyla Osmanlı...*, s. 357; G. Cantay, "XVI. Yüzyıl Külliyelerinin Şehirlerin Tarihi Topografyasını Belirlemesi", *Prof. Dr. Yılmaz Önge Armağanı*, Konya, 1993, s. 81.



lardan tesbit edebildiğimiz kadarıyla ilçede, bu bedesten ve arastadan önce alışveriş yapmak amacıyla inşa edilen bu tip ticarî yapıya rastlamıyoruz.

Türk-İslâm şehrinde ticaret yapıları çok önemli bir yere sahiptir. Ticarî faaliyetlerin büyük bir kısmı şehir veya kasabanın merkezinde bulunan büyük cami etrafında toplanmıştır. Cami ile çarşı arasında sıkı bir ilişki sözkonusudur. Hatta cami-çarşı beraberliği dinî bir boyuta da sahiptir. Bazı İslâm âlimleri, cuma namazının ancak ticarî faaliyetlerin cereyan ettiği yerleşim birimlerinde kılınabileceğini ifade etmişlerdir<sup>36</sup>. Osmanlı şehrinde çarşı ile önemli camilerin şehir dokusunda mevkilerini tayin eden unsur, Osmanlı toplumunun dinî, sosyal, ekonomik ve kültürel yapısının yaşayan dinamik gücüdür.

Osmanlı şehir merkezinin çekirdeğini "cami, bedesten ve hamam" üçgeni oluşturmaktadır. Aynı özellik Bor Sokullu Mehmet Paşa Külliyesi için de geçerlidir. Yapı topluluğunun bulunduğu yer önceden olduğu gibi, günümüzde de Bor'un merkezidir. Çarşılar özellikle cami ve bedesten etrafında gelişmiştir. Türk çarşılarının odak noktasını yangınlardan korumak için genellikle taştan yapılmış bedestenler teşkil eder. Çarşının en canlı bölümü bedesten çevresidir. Bedesten özellikle Osmanlı devri Türk şehrine özgü bir ticaret yapısıdır<sup>37</sup>. Selçuklu devri sonlarında belirtilerini seçebildiğimiz, bağımsız ilk yapısını ise Beylikler döneminde belirlediğimiz bedestenler, gelişme ve yaygınlaşmasını Osmanlılar döneminde göstermiştir. Osmanlılar devrinde bedestenler, şehircilik anlayışının bir sonucu olarak ticarî ihtiyaçlara bağlı bir sosyo ekonomik sonuç halinde ortaya çıkmış ve mimarî açıdan da belirli karakterde bir yapı türü olmuştur. Ticarî faaliyet yönünden çevre-

<sup>36</sup> Bu konuda bkz. J. Sauvaget, *Alep*, Paris, 1941, s. 77-79; D. Sourdel, *Bağdat*, Leiden, 1962, s. 254; N. Elisseff, "Physical Lay-out", *The Islamic City*, Ed.: R.B. Serjeant, Paris, 1980, s. 96-100; D. Kuban, "Anadolu-Türk Şehri Tarihi Gelişmesi, Sosyal ve Fizikî Özellikleri Üzerinde Bazı Gelişmeler", *Vakıflar Dergisi*, VII (1968), s. 71; (Zeynüddin Ahmed b. Ahmed) ez-Zebidi, *Sahih-i Buhari Muhtasarı Tecrid-i Sarih Tercemesi ve Şerhi*, III, Çev.: A. Naim-K. Miras, Ankara, 1980, s. 44-45; E. Wirth, "Villes Islamiques, Villes arabes, Villes Orientales? Une Problématique Face au Changement", *La Ville Arabe Dans L'Islam*, Ed.: D. Chevallier-A. Bouhaliba, Tunus, 1982, s. 197; Ş. Abdulac, "Large-Scale Development in the History of Muslim Urbanism", *Designing in Islamic Cultures, - Continuity and Change Desing Strateies for Lage-Scale Urban Development*, Cambridge, 1984, s. 7.

<sup>37</sup> G. Tankut, "Osmanlı Şehrinde Ticarî Fonksiyonların Mekânsal Dağılımı", *VII. Türk Tarih Kongresi, - Kongreye Sunulan Bildiriler*, Ankara, 1973, s. 778; M. Cezar, "Geçen Yüzyıllardaki Türk Şehri", *İslâm Mimari Mirasını Koruma Konferansı, -Bildiriler (22-26 Nisan 1985 İstanbul)*, İstanbul, 1987, s. 182.; A. Alkan, "Fatih Dönemi Osmanlı Şehri", *Selçuk Üniversitesi Selçuk Dergisi*, II (1988), s. 142.

sindeki diğer dükkânlar ve iş hanları ile ilişkisinin yanında şehir ve kasaba halkının parasal varlığıyla ilgili bir fonksiyona da sahiptir<sup>38</sup>.

Ayrıca Osmanlılar döneminde şehirlerin çarşı bölümünde cami, bedesten ve hanların yanında genellikle bir de hamama yer verilmiştir. Bu yapılar bedesten, arasta, han ve dükkânlar gibi gelir getiren eserler oldukları için külliyei ekonomik yönden beslemek üzere vakfa bağlanmışlardır.

Bor Sokullu Mehmet Paşa Külliyesi'nde yapıların, arsanın durumuna göre yerleştirildiği görülür (Çizim: 1). Cami, bedesten ve arastanın üstüne yapılmıştır. Aynı şekilde Osmanlı mimarisinde alt katı ticarî amaçlı olarak düzenlenen fevkânî camilere yer verilmiştir. Anadolu Türk mimarisinden günümüze ulaşan yapılar içerisinde tesbit edebildiğimiz kadarıyla bu tipte yapılan ilk örnek, Selçuk İsa Bey Camii'dir (1374-75). Doğu-batu doğrultusunda eğimli bir arazi üzerine inşa edilen bu camide, batı cephenin zemin katında doğrudan dışa açılan ortalama 1.80 x 2.50 m. ölçülerinde beşik tonozlu sekiz mekâna yer verilmiştir. Günümüzde dükkân olarak kullanılan bu hacimlerin, orijinalinde de bu amaçla yapıldığını düşünmekteyiz. Üst katı cami, alt katı çarşı olan yapılara örnek olarak; İstanbul Rüstem Paşa Camii (1561)<sup>39</sup>, İzmir Başdurak Camii (1652), İzmir Kestane Pazarı Camii (1666) ve İzmir Şadırvanlatı Camii'ni (1815) verebiliriz<sup>40</sup>.

Bor Sokullu Mehmet Paşa Camii, düz ahşap tavanlı camiler grubuna girer (Çizim: 2; Resim: 1-2). Türk mimarisinde ahşap tavanlı camileri, Karahanlı ve Gazneli'lerden itibaren görüyoruz. Bu tipteki camiler Anadolu Selçuklu ve Beylikler döneminde bol miktarda inşa edilmiştir<sup>41</sup>. Ahşap tavanlı camilerin Osmanlılar devrinde de sevilerek yapıldığını görüyoruz. Örneğin Fatih Sultan Mehmet (1451-1481) zamanında İstanbul'da yaklaşık 250 mahallenin ihtiyacı olan camiler çoğunlukla ahşap tavanlı yapılarıdır<sup>42</sup>.

<sup>38</sup> M. Cezar, a.g.e., s. 19.

<sup>39</sup> O. Aslanapa, *Osmanlı Devri Mimarisi*, İstanbul, 1986, s. 211.

<sup>40</sup> G. Özdeş, *Türk Çarşıları*, İstanbul, 1953, s. 55.

<sup>41</sup> Bu konuda bkz. E.-Diez- O. Aslanapa-M. M. Koman, *Karaman Devri Sanatı*, İstanbul, 1950; A. Kızıltan, *Anadolu Beyliklerinde Cami ve Mescitler,-XIV. Yüzyıl Sonuna Kadar-*, İstanbul, 1958; K. Otto-Dorn, "Seldschukische Holzsaulenmeoscheen in Kleinasien", *Aus der Welt des Islamischen Kunst.- Festschrift für Ernest Kühnel*, Berlin, 1959, s. 59-88; O. Aslanapa, *Turkish Art and Architecture*, London, 1971, s. 55-56; G. Öney, *Ankara'da Türk Devri Dini ve Sosyal Yapıları*, Ankara, 1971; A. Kuran, "Anadolu'da Ahşap Sütunlu Selçuklu Mimarisi", *Malazgirt Armağanı*, Ankara, 1972, s. 179-186; M. Özkarcı, *Candarogulları Beyliği Mimari Eserleri*, I, A.Ü., Sosyal Bilimler Enstitüsü, Yayınlanmamış Doktora Tezi, Erzurum, 1992, s. 97-218.

<sup>42</sup> E.H. Ayverdi, *Osmanlı Mi'marisinde Fatih Devri*, İstanbul, 1973, s. 519.



Kârgir kubbeli camilere kıyasla daha ucuza mal olan ve daha çabuk inşa edilen ahşap tavanlı camilerin bu dönemde özellikle tercih edildiği, fakat yangına karşı dayanıklı olmadıklarından bunların çoğu günümüze gelmemiştir.

Bor Sokullu Mehmet Paşa Camii, Mimar Sinan tarafından yapılan düz ahşap tavanlı camilerin bütün özelliklerini yansıtmaktadır. Mimar Sinan'ın günümüze ulaşan sekiz ahşap tavanlı camisinden yedisinin cephe duvarları taş ve tuğla ile almaşık sistemde örülmüş, ahşap tavanlar üstten dört eğimli kurşun çatıyla örtülmüştür. Bu yapıların duvarlarında iki katlı pencerelere yer verilerek alt sıradakiler sivri kemerli alınlıklara sahip dikdörtgen kesitli, üsttekiler sivri kemerli yapılmıştır. Ayrıca kapıların basık kemerli, mihrapların mukarnas kavsaralı ve yüksek tutulan minarelerin de kurşun külâhlı olduğu görülür. Mimar Sinan'ın İstanbul'da inşa etmiş olduğu; Sütlüce Çavuşbaşı Camii (1538-39), Eyüp Şah Sultan Camii (1555-56), Karagümrük Hürrem Çavuş Camii (1560), Kanlıca İskender Paşa Camii (1560), Balat Ferruh Kethüda Camii (1562), Yedikule Hacı Evhed Camii (1585) ve Koca Mustafa Paşa Hüsrev Çelebi (Ramazan Efendi) Camii (1585-86) bu özellikleri taşımaktadır<sup>43</sup>.

Bor Sokullu Mehmet Paşa Camii'nin mermerden yapılan mukarnas kavsaralı mihrabı ile minberi, döneminin klâsik özelliklerini yansıtmaktadır (Resim: 10).

Bor Sokullu Mehmet Paşa bedesteni ve arastasında; alt kat "bedesten-arasta", üst kat ise "cami" olarak yapılmıştır (Resim: 1-4). Bu özelliğiyle, "kat bedestenleri" grubuna girer. Aynı şekilde Erzurum Rüstem Paşa Bedesteni de (1555-1560) "kat bedesteni" tarzında yapılmış; fakat bu yapıda alt kat kervansaray, üst kat bedesten olarak tesis edilmiştir. Bu nedenle Erzurum'daki bedesten, kervansaray ile bedestenin aynı yapıda birleşmesinden meydana gelen bir tip oluşturur<sup>44</sup>.

Bor Sokullu Mehmet Paşa Bedesteni, aynı zamanda "arastalı bedesten" şemasında planlanarak güney tarafa bedesten, kuzey tarafa bedestene bitişik olarak arasta düzeninde küçük bir çarşı yerleştirilmiştir (Çizim: 3; Resim: 18-22). Arastalı bedestenler, aslında hem bedesten, hem de çarşı bölümünden

<sup>43</sup> A. Kuran, *Mimar Sinan*, İstanbul, 1986, s. 34-36; A. Kuran, "Mimar Sinan'ın Camileri", *Mimarbaşı Koca Sinan, Yaşadığı Çağ ve Eserleri*, I, İstanbul, 1988, s. 187-189; G. Ramazanoğlu, *Mimar Sinan'da Tezyinat Anlayışı*, Ankara, 1995, s. 194, 202.

<sup>44</sup> M. Cezar, *Tipik Yapılarıyla Osmanlı Şehirciliğinde...*, s. 284.



oluşan bir mimarî ünedir. Bu yapılarda dikkati çeken husus, bunların beraberce planlanarak uygulama alanına konulmasıdır. Bu tip bedestenlerde arasta, ya bedestenin etrafını çepeçevre kuşatmakta ya da bir veya iki yanında yer almaktadır. Bor'daki bedesten-arasta şemasını aynı şekilde başka yapılarda görmemekle beraber, benzerlerine rastlamaktayız. Arastalı bedestenlere örnek olarak; Ankara Mahmut Paşa Bedesteni (1464-1471), Tokat Bedesteni (XVI. yüzyılın sonu) ve Vezirköprü Bedesteni'ni (XVII. yüzyıl) verebiliriz<sup>45</sup>.

Bor Sokullu Mehmet Paşa Bedesteni, "arasta" tipinde yapılmıştır (Çizim: 3; Resim: 4, 18-20). Bu plan şemasındaki bedestenlerin üzerleri örtülü arastalardan ayrılan yönü, çeşitli cephelerinde kapılara yer verilerek iç mekândaki dükkânların güvenceye alınmış olmasıdır. Arasta düzenindeki bedestenlere örnek olarak; Kütahya Büyük Bedesteni (XV. yüzyılın ikinci yarısı)<sup>46</sup>, Niğde Sokullu Mehmet Paşa Bedesteni (1574 yılı civarı), Adana Bedesteni (XVI. yüzyıl) ve Gaziantep Zencirli Bedesten'i (1781)<sup>47</sup> verebiliriz.

Bor Sokullu Mehmet Paşa (Yeni) Hamamı, Türk hamam mimarisinin genel özelliklerini taşımakla birlikte, bu yapıda erkekler ve kadınlar kısmı birbirlerine eşit büyüklükte tutulmaya çalışılmıştır (Çizim: 7; Resim: 23-25). Genellikle Türk hamam mimarisinde kadınlar kısmı, erkekler kısmından küçük tutulmuştur<sup>48</sup>. Çoğunlukla çifte hamamlarda kadınlar kısmının cümle kapıları, mahremiyet düşüncesiyle tâli bir yola açılmıştır. Sokullu Mehmet Paşa (Yeni) Hamamı'nda ise kadınlar kısmının cümle kapısı, erkekler kısmının cümle kapısıyla aynı cephede açılmakla birlikte, yine mahremiyet düşüncesiyle erkeklerinkinden 3.05 m. iç tarafa alınmıştır (Resim: 40). Aynı düzenleme Bor Eski Hamamı'nda da (1460 yılı civarı) görülür. Ayrıca erkekler kısmı soyunmalığının girişine tek gözlü revak eklenerek yapıya anıtsal bir görünüş kazandırılmıştır. Bu tür revaklara sahip hamamlara örnek olarak; Edirne Sokullu Mehmet Paşa (1568-69) ve Lüleburgaz Sokullu Mehmet Paşa (1569) hamamlarını verebiliriz.

<sup>45</sup> A.S. Ülgen, "Ankara Mehmet Paşa Bedesteni ve Bitişigindeki Han", *Fâtiḥ ve İstanbul*, I (1953), s. 73; S. Eyice, "Les Bedestens dans L'Architecture Turque", *Atti del II. Congresso Internazionale di arte Turca*, Venezia 1963, Napoli, 1965, s. 115-116; M. Cezar, a.g.e., s. 276.

<sup>46</sup> A. Altun, "Kütahya'nın Türk Devri Mimarisi: Bir Deneme", *Kütahya*, İstanbul, 1981-1982, s. 391.

<sup>47</sup> M. Cezar, a.g.e., s. 262.

<sup>48</sup> K.A. Aru, *Türk Hamamları Etüdü*, İstanbul, 1949, s. 49; S. Eyice, "İznic'de Büyük Hamam ve Osmanlı Devri Hamamları Hakkında Bir Deneme", *Tarih Dergisi*, IX/15 (1960), s. 106.

Hamamın erkekler ve kadınlar kısmının planları aynıdır. Her iki bölüm; aynı eksen üzerinde sıralanan soyunmalık, ılıklik, sıcaklık ve halvetleri ile sıcaklığa bitişik su deposundan oluşmaktadır (Çizim: 7). Türk hamamlarında alan bakımından en büyük hacim soyunmalık bölümüdür. Bu mekân genellikle, halvetleri de dahil olmak üzere bütün sıcaklık kısmının alanına eşdeğer bir oranda tutulmuştur. Bor Sokullu Mehmet Paşa Hamamı'nda da aynı özellikler görülür. Ilıklık kısımları Türk hamamlarının en önemli mekânlarıdır.

Erkekler ve kadınlar kısmının sıcaklık bölümü; kubbeli merkezî bir mekân etrafında aksiyal olarak tertiplenmiş eyvanlar ile köşe halvetlerinden meydana gelir (Çizim: 7; Resim: 35, 46-47). Dört eyvanlı plan şeması, Türk mimarisinin ilk devirlerinden beri, cami, medrese kervansaray, saray gibi yapı tiplerinde sevilerek kullanılmıştır. Anadolu'da Türk hamam mimarisinde bu plan şekli ilk defa Ani Menuçehr Hamamı'nda (XI. yüzyılın sonu) görülmektedir<sup>49</sup>. Daha sonra Selçuklular'dan başlayarak, Osmanlılar'ın son dönemlerine kadar bol miktarda yapılmıştır. Bu plan şemasındaki hamamlara örnek olarak; Mardin Radviye Hamamı (XII. yüzyılın sonu)<sup>50</sup>, Kayseri Hunat Hatun Hamamı (1237-38)<sup>51</sup>, Beyşehir Eşrefoğlu Süleyman Bey Hamamı (XIII. yüzyılın sonu)<sup>52</sup>, İznik Hacı Hamza Hamamı'nın erkekler kısmı (XIV. yüzyılın sonu)<sup>53</sup>, Edirne Yeniçeri Hamamı (XV. yüzyılın ilk yarısı)<sup>54</sup>, Bor Eski Hamamı'nın erkekler kısmı (1460 yılı civarı) ve Edirnekapı Mihrimah Sultan Hamamı'nı (1562-65)<sup>55</sup> verebiliriz.

Sıcaklık bölümünün arkasına yerleştirilen sıcak su deposu ile külhan bölümlerine genellikle aynı şekilde diğer çifte hamamlarda da rastlanılmaktadır. Fakat bu yapıda görülen soğuk su deposuna her hamamda yer verilmiştir.

<sup>49</sup> K. Balkan, "Ani'de İki Selçuklu Hamamı", *Anadolu (Anatolia)*, XII (1970), s. 43.

<sup>50</sup> A. Altun *Anadolu'da Artuklu Devri Türk Mimarisi'nin Gelişmesi*, İstanbul, 1978, s. 184.

<sup>51</sup> E. Yurdakul, "Son Buluntulara Göre Kayseri'deki Hunat Hamamı", *Selçuk Araştırmaları Dergisi*, II, (1971), s. 143.

<sup>52</sup> Y. Önge, "Konya-Beyşehir'de Eşrefoğlu Süleyman Bey Hamamı", *Vakıflar Dergisi*, VII, (1968), s. 141.

<sup>53</sup> K. Otto-Dorn, *Das Islamisch İznik*, Berlin, 1941, s. 89.

<sup>54</sup> S. Erken, "Edirne Hamamları", *Vakıflar Dergisi*, X (1973), s. 411.

<sup>55</sup> Y. Önge, "Anadolu'da Türk Hamamları Hakkında Genel Bilgiler ve Sinan'ın İnşa Ettiği Hamamlar", *Mimarbaşı Koca Sinan- Yaşadığı Çağ ve Eserleri*, I, İstanbul, 1988, s. 425.

Külliyeye yapılarında dikkati çeken orijinal bezemeler caminin mermer mihrap ve minberinde görülür (Resim: 10, 12, 16-17). Bu elemanlar da döneminin klâsik özelliklerini yansıtmaktadır. Ayrıca cami ve hamamın cephe duvarları taş ve tuğlayla alması sistemde örülerek yapıların masif görünüşü giderilmeye çalışılmıştır (Resim: 3-4, 24). Alması duvar tekniği, XIV. yüzyılın ilk çeyreğinden itibaren Osmanlı mimarisinde görülmekte ve XVIII. yüzyılın ortalarına kadar inşa edilen yapılarda rastlamaktayız<sup>56</sup>.

Camide minberin taht kısmının kemerleri, bedestenin kuzey ve doğu cephelerindeki kapılar ile hamamın erkekler kısmının cümle kapısının kemerlerinde iki renkli taş kullanılmıştır (Resim: 4, 10, 18, 26). Güneyli bir özellik olan iki renkli taş işçiliğine klâsik dönem Osmanlı yapılarında da verilerek yer verilmiştir. Ayrıca hamamın erkekler kısmının kubbe eteği bir kuşak halinde kabartma sıva tarzında palmet motifleriyle bezenmiştir. Bu teknikte yapılan süslemelere sahip hamamlara örnek olarak; Kastamonu-Kasaba Köyü Çifte Hamamı (1367 yılı civarı)<sup>57</sup>, Bursa Demirtaş Hamamı (XIV. yüzyılın sonu), İshaklı Çifte Hamamı (XV. yüzyıl)<sup>58</sup> ve iznik İsmali Bey Hamamı'nı (XV. yüzyılın ortası)<sup>59</sup> verebiliriz.

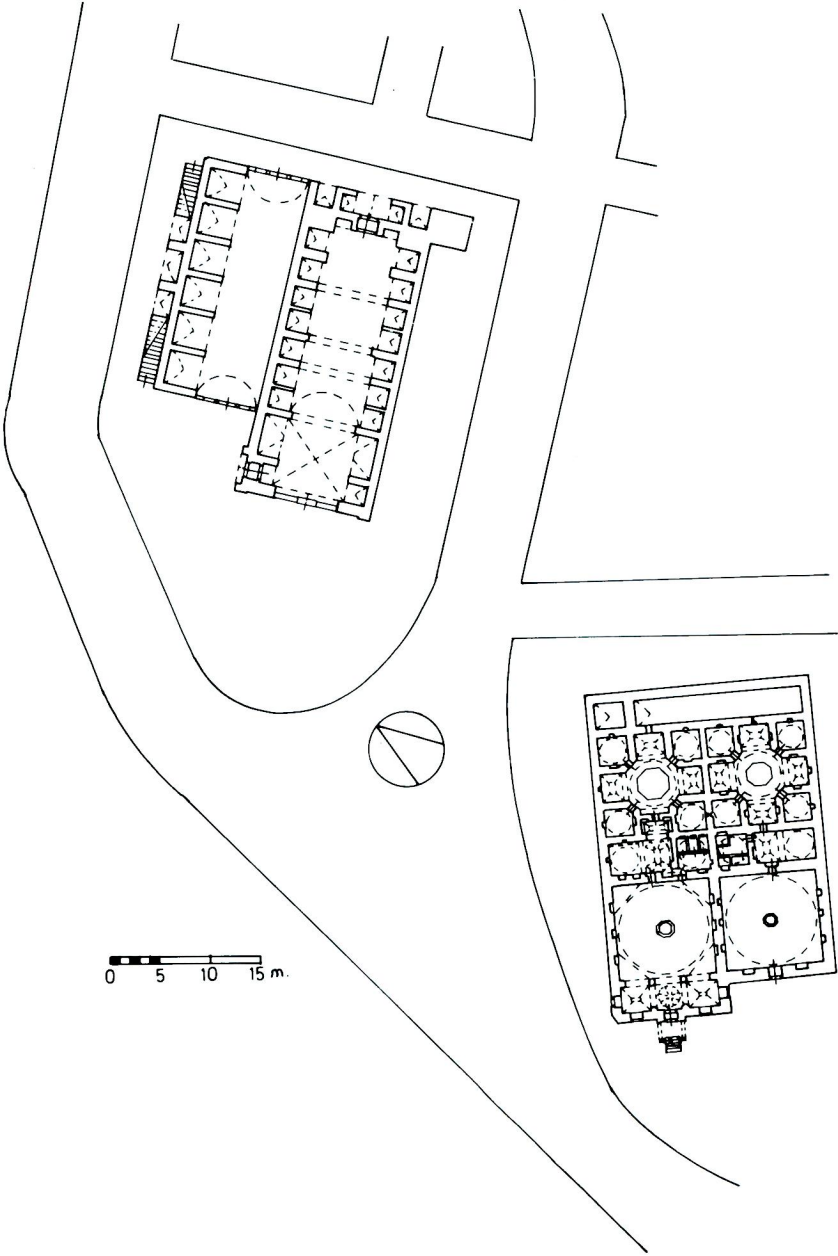
<sup>56</sup> Alması duvar sistemi hakkında daha geniş bilgi için bkz. A. Batur, "Osmanlı Camilerinde Alması Duvar Üzerine", *Anadolu Sanatı Araştırmaları Dergisi*, II (1970), s. 135-208.

<sup>57</sup> M. Özkarcı, *a.g.t.*, s. 277.

<sup>58</sup> Y. Önge, *a.g.m.*, s. 418.

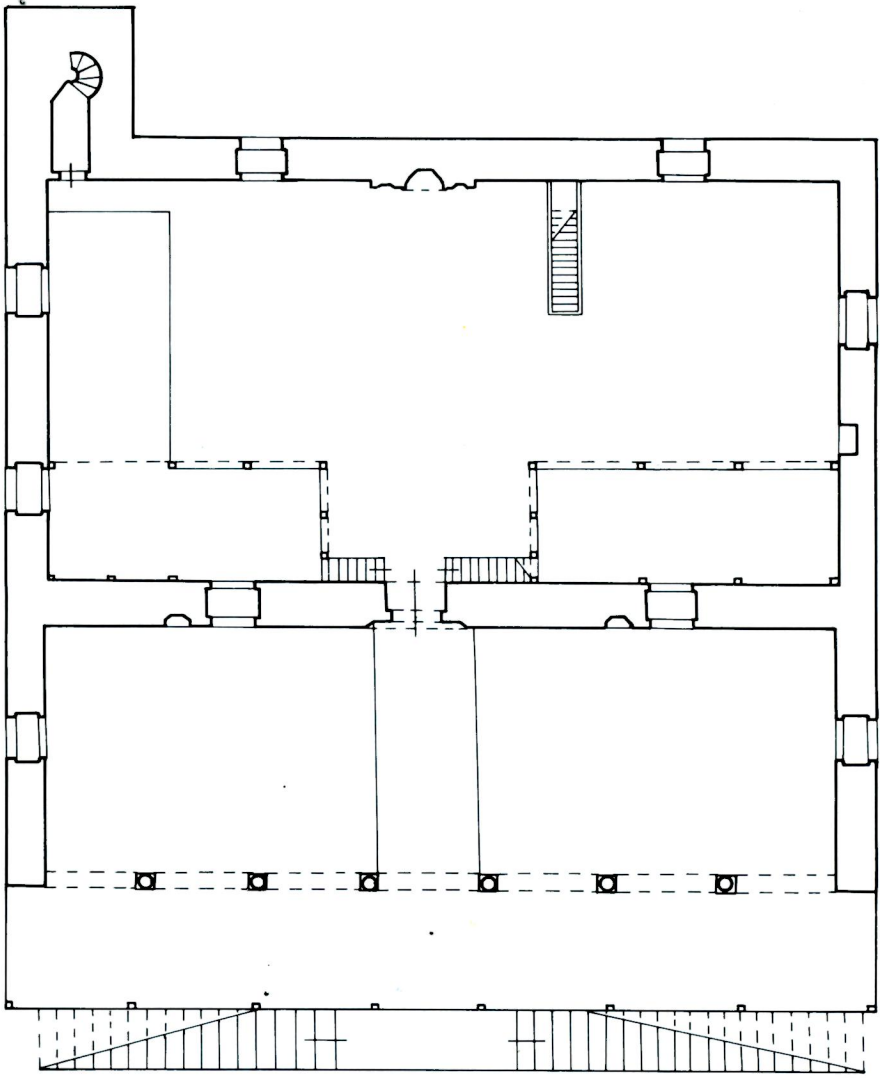
<sup>59</sup> G. Goodwin, *A History of Ottoman Architecture*, London, 1971, s. 85.





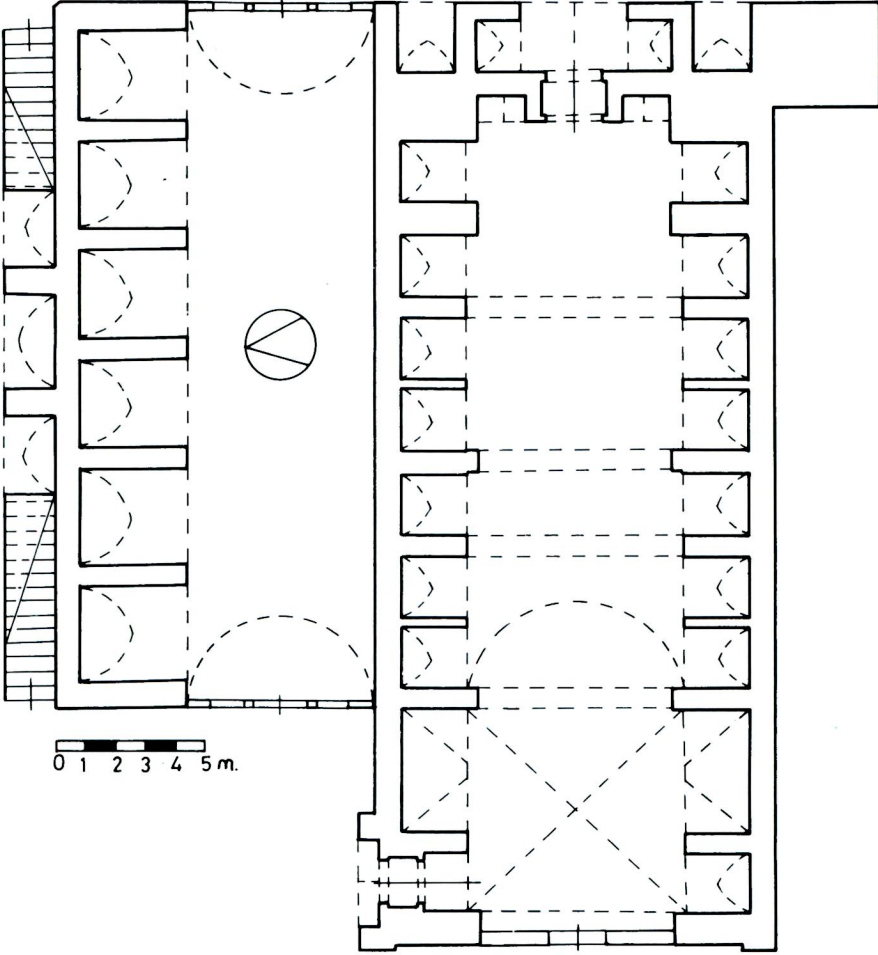
Çizim 1 - Bor Sokullu Mehmet Paşa Külliyesi'nin vaziyet planı.

*Mehmet Özkarcı*



0 1 2 3 4 5 m.

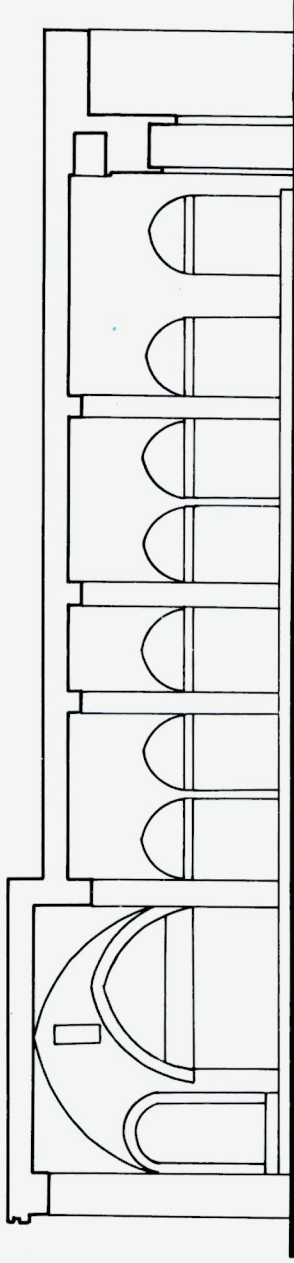
Çizim 2 - Bor Sokullu Mehmet Paşa Camii planı.



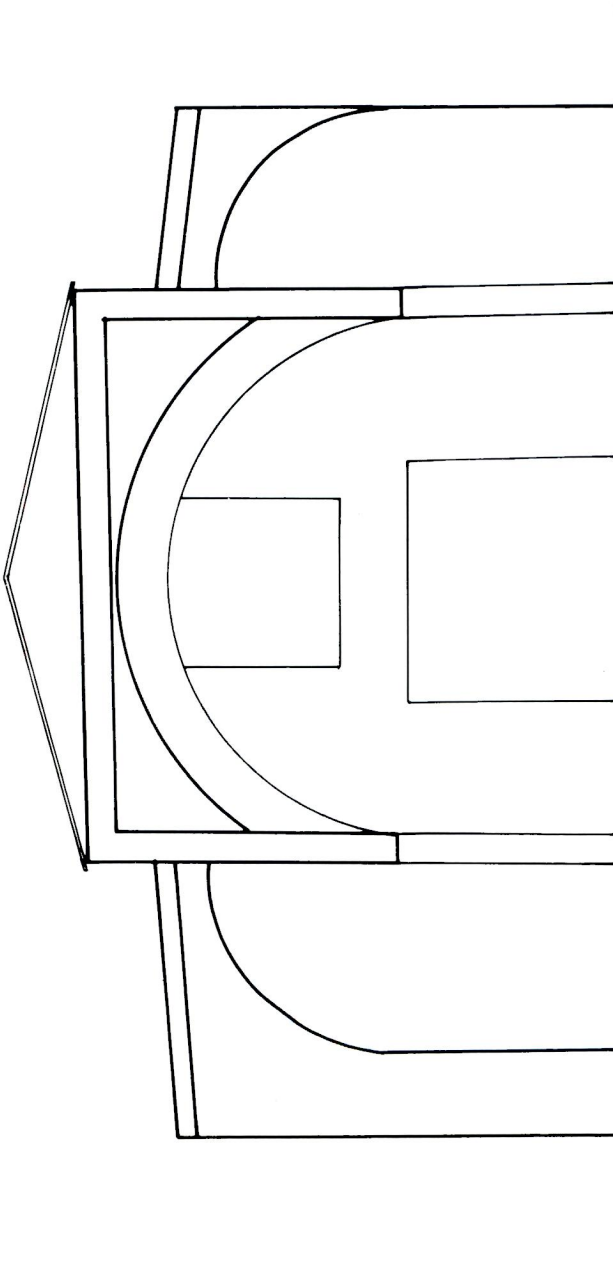
Çizim 3 - Bor Sokullu Mehmet Paşa bedesteni ve arastasının planı.



Mehmet Özkarcı

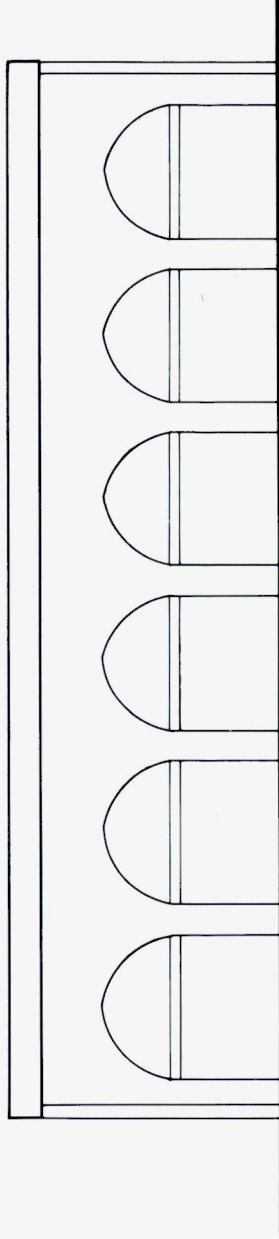


Çizim 4 - Bor Sokullu Mehmet Paşa Bedesteni, boyuna kesit.



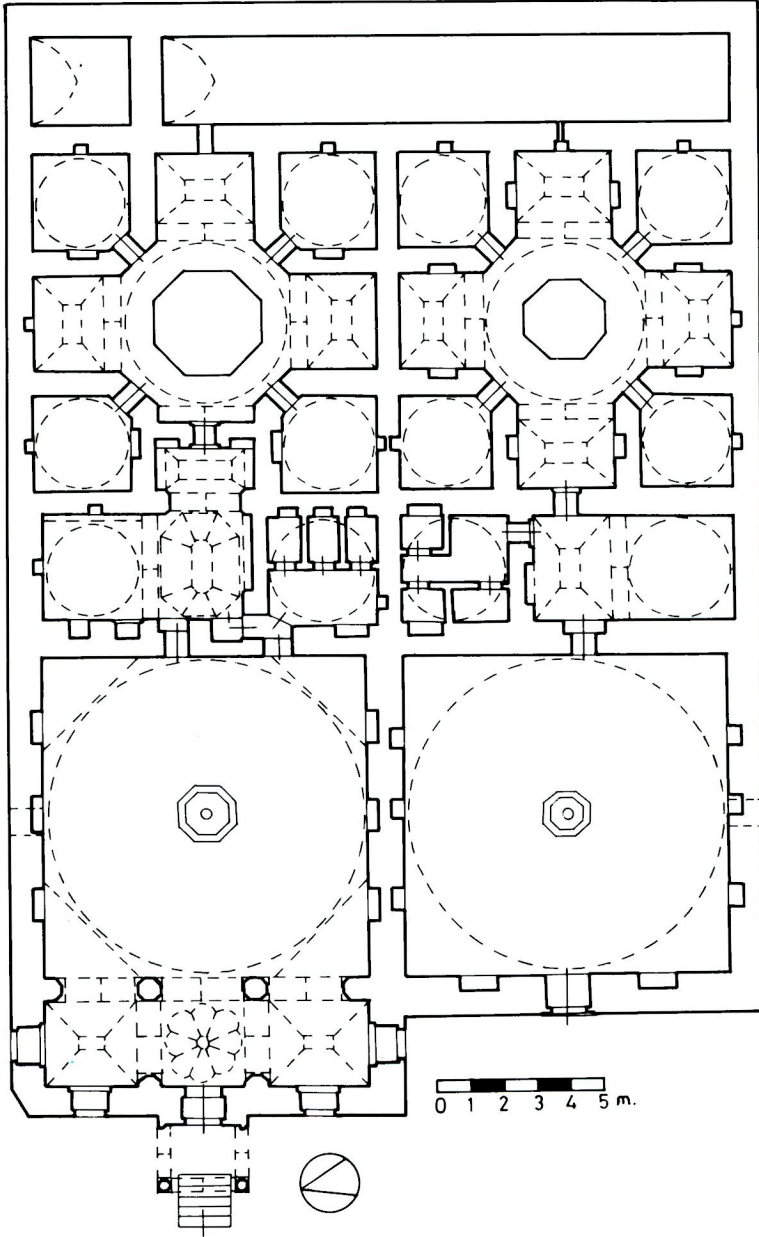
Çizim 5 - Bor Sokullu Mehmet Paşa Bedesteni, enine kesit.

Mehmet Özkarcı



Cizim 6 - Bor Sokullu Mehmet Paşa Arastası, boyuna kesit.





Çizim 7 - Bor Sokullu Mehmet Paşa Hamamı planı.





Resim 1 - Bor Sokullu Mehmet Paşa Külliyesi'nin genel görünüşü.



Resim 2 - Bor Sokullu Mehmet Paşa Camii, kuzey ve doğu taraftan görünüşü.



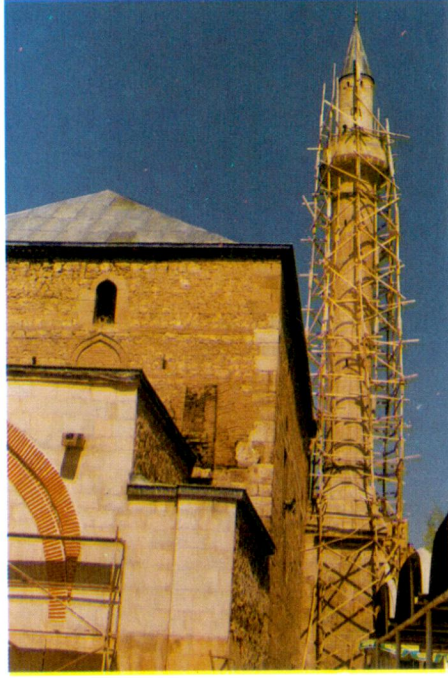
*Mehmet Özkarcı*



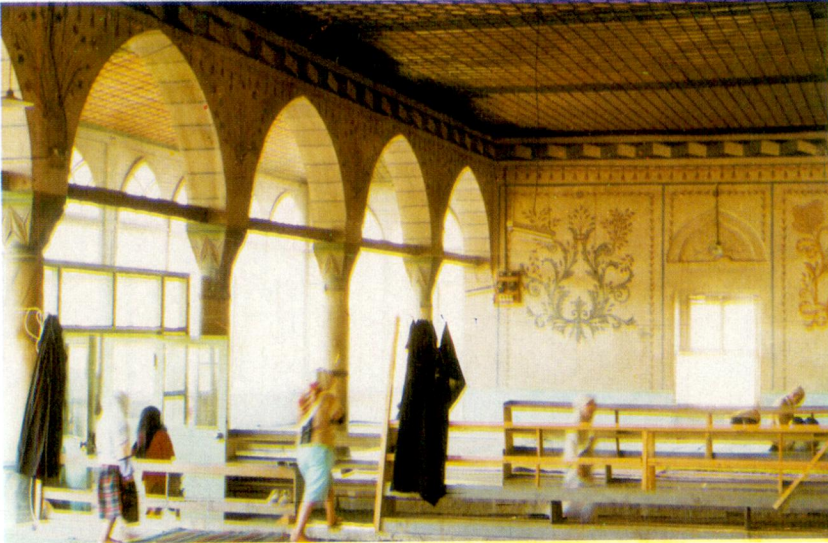
Resim 3 - Bor Sokullu Mehmet Paşa Camii ve bedestenin batı taraftan görünüşü.



Resim 4 - Bor Sokullu Mehmet Paşa Camii ve bedestenin doğu taraftan görünüşü.



Resim 5 - Bor Sokullu Mehmet Paşa Camii, güneybatı taraftan görünüşü.



Resim 6 - Bor Sokullu Mehmet Paşa Camii, son cemaat yeri.

*Mehmet Özkarcı*



Resim 7 - Bor Sokullu Mehmet Paşa Camii, son cemaat yerinin tavanı.

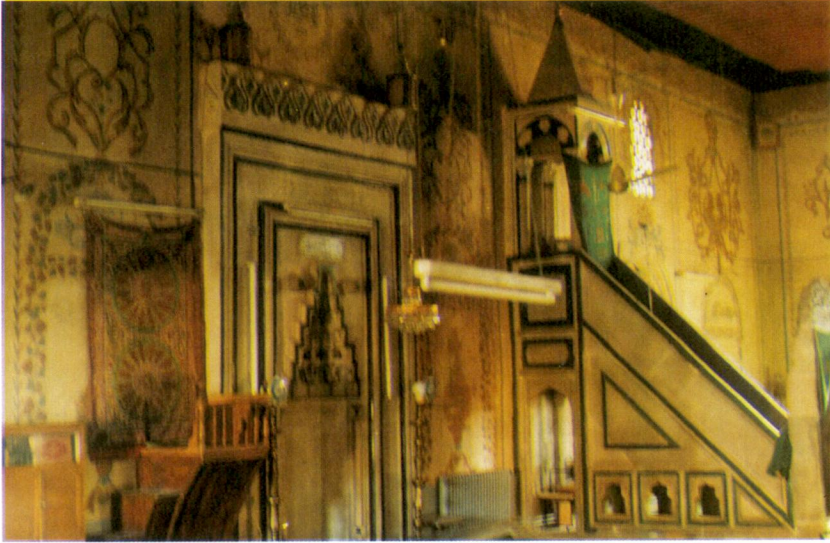


Resim 8 - Bor Sokullu Mehmet Paşa Camii, son cemaat yeri.





Resim 9 - Bor Sokullu Mehmet Paşa Camii, cümle kapısı.



Resim 10 - Bor Sokullu Mehmet Paşa Camii, iç mekândan görünüşü.

Mehmet Özkarcı



Resim 11 - Bor Sokullu Mehmet Paşa Camii, iç mekânın tavanı.



Resim 12 - Bor Sokullu Mehmet Paşa Camii, mihraptan detay.



Resim 13 - Bor Sokullu Mehmet Paşa Camii, iç mekândan görünüş.



Resim 14 - Bor Sokullu Mehmet Paşa Camii, iç mekândan görünüş.



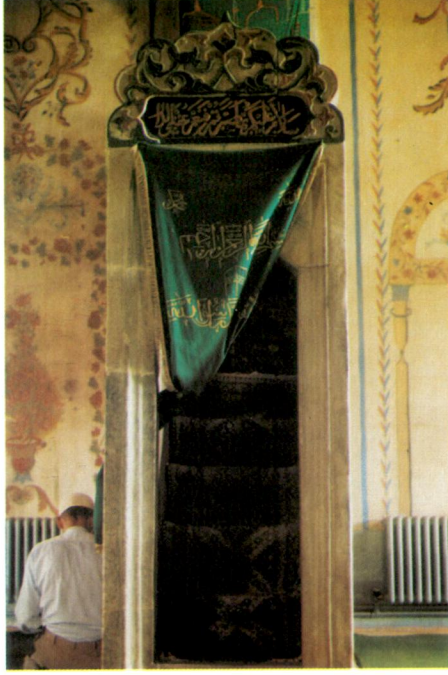
*Mehmet Özkarcı*



Resim 15 - Bor Sokullu Mehmet Paşa Camii, cümle kapısı.



Resim 16 - Bor Sokullu Mehmet Paşa Camii, onarım kitabesi.



Resim 17 - Bor Sokullu Mehmet Paşa Camii, minber.



Resim 18 - Bor Sokullu Mehmet Paşa bedesteni ve arastası, kuzeybatı taraftan görünüş.

*Mehmet Özkarcı*

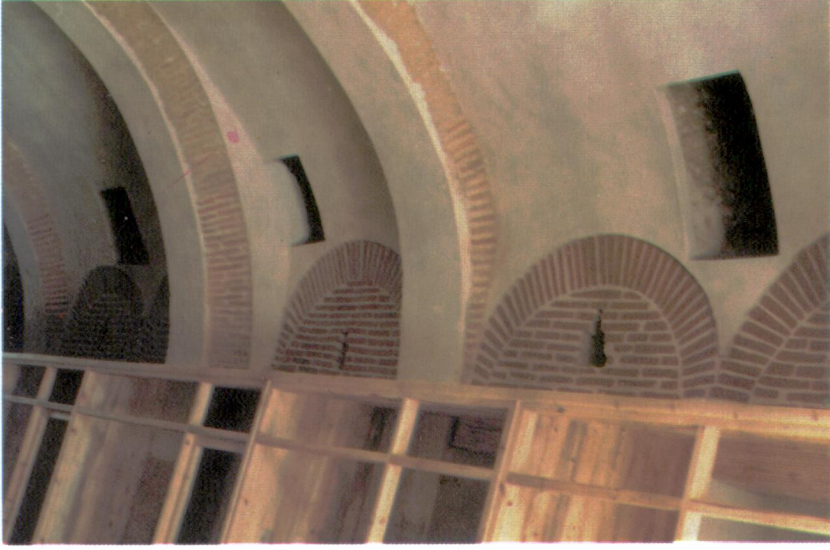


Resim 19 - Bor Sokullu Mehmet Paşa Bedesteni, iç mekândan görünüş.



Resim 20 - Bor Sokullu Mehmet Paşa Bedesteni, iç mekândan görünüş.





Resim 21 - Bor Sokullu Mehmet Paşa Bedesteni, iç mekândan görünüş.

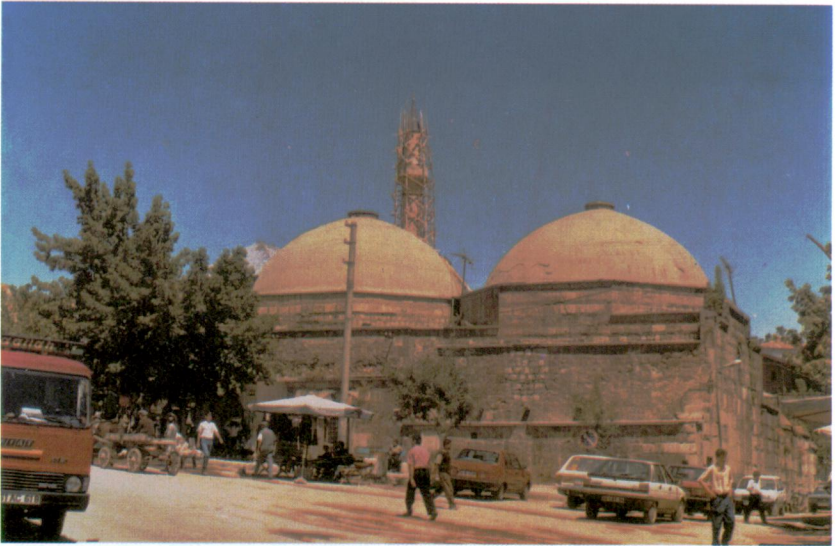


Resim 22-- Bor Sokullu Mehmet Paşa Arastası, iç mekândan görünüş.

*Mehmet Özkarcı*



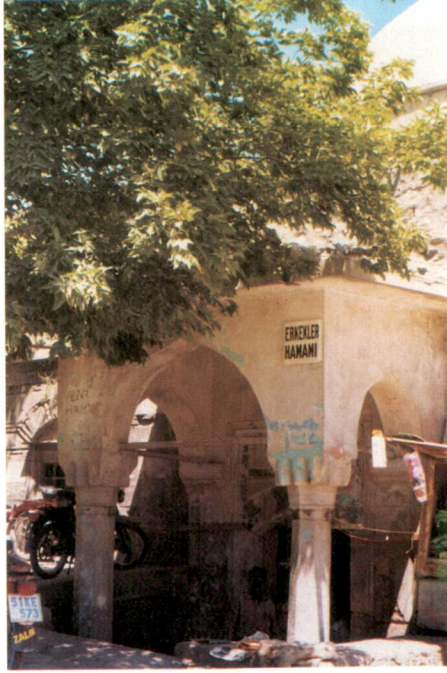
Resim 23 - Bor Sokullu Mehmet Paşa Hamamı, batı taraftan genel görünüş.



Resim 24 - Bor Sokullu Mehmet Paşa Hamamı, güneybatı taraftan görünüş.



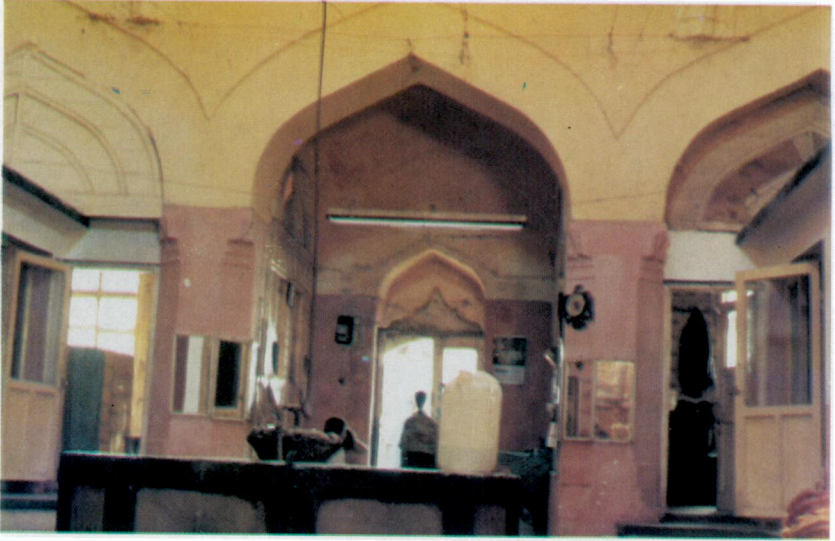
Resim 25 - Bor Sokullu Mehmet Paşa Hamamı, örtü sistemi.



Resim 26 - Bor Sokullu Mehmet Paşa Hamamı, erkekler kısmının cümle kapısı.



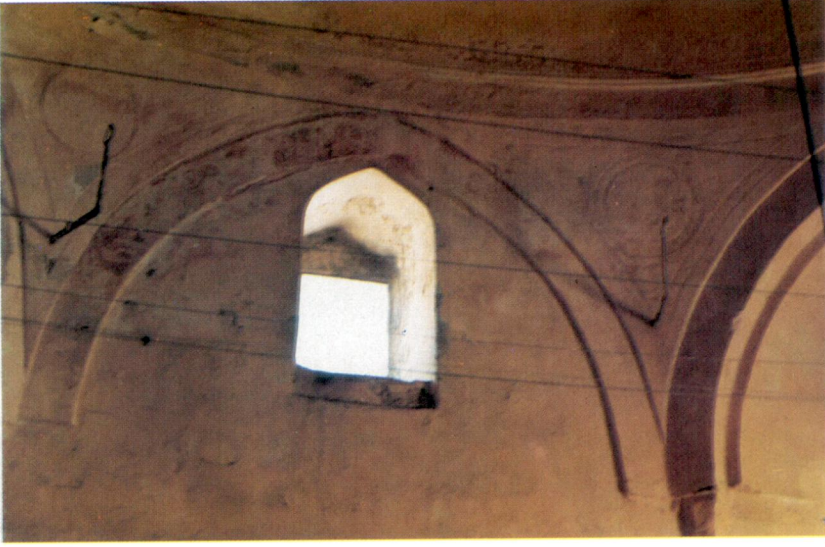
*Mehmet Özkarcı*



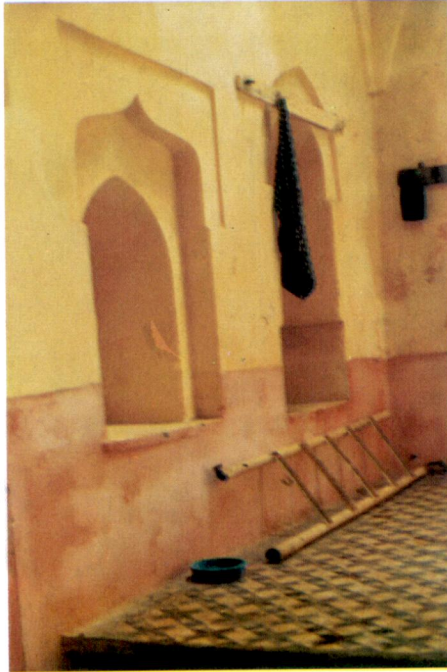
Resim 27 - Bor Sokullu Mehmet Paşa Hamamı, erkekler kısmının soyunmalığı.



Resim 28 - Bor Sokullu Mehmet Paşa Hamamı, erkekler kısmının soyunmalığı.

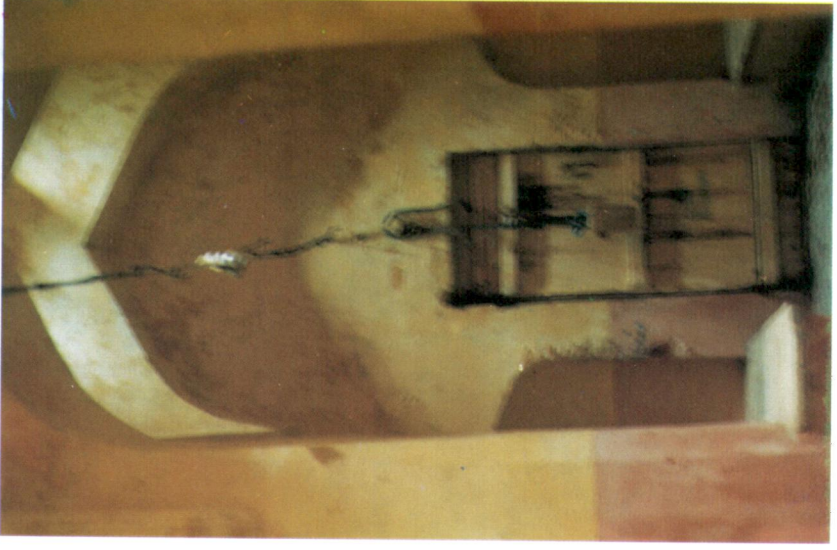


Resim 29 - Bor Sokullu Mehmet Paşa Hamamı, erkekler kısmı soyunmalık bölümünün örtü sistemi.

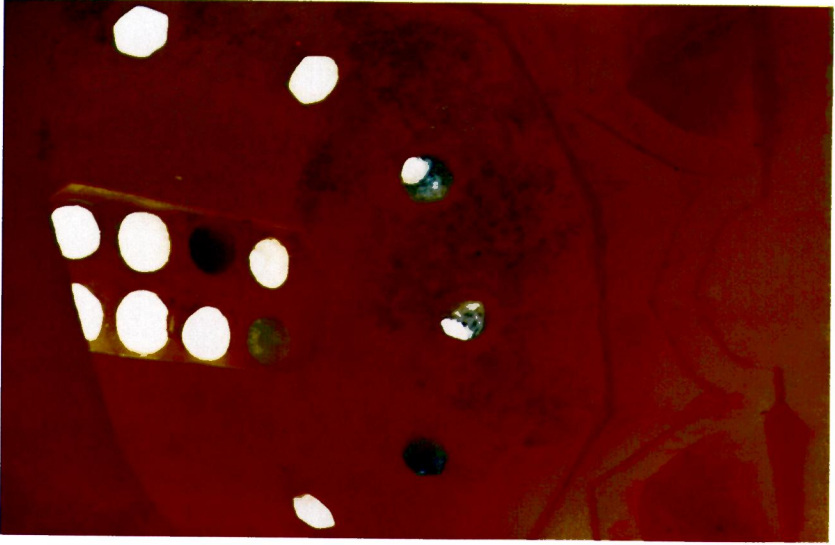


Resim 30 - Bor Sokullu Mehmet Paşa Hamamı, erkekler kısmının ılık bölümü.

*Mehmet Özkarcı*



Resim 32 - Bor Sokullu Mehmet Paşa Hamamı, erkekler kısmının ılıklık bölümü.



Resim 31 - Bor Sokullu Mehmet Paşa Hamamı, erkekler kısmının ılıklık bölümü.





Resim 33 - Bor Sokullu Mehmet Paşa Hamamı, erkekler kısmının helâsi.

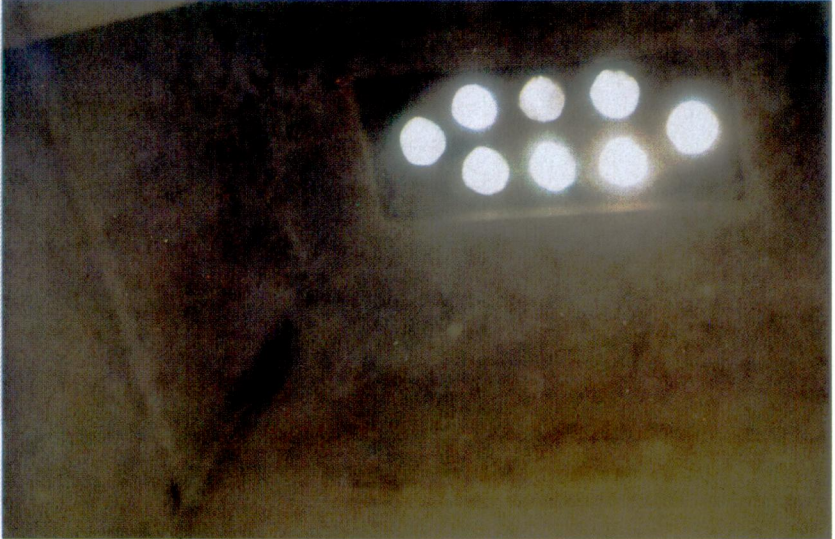


Resim 34 - Bor Sokullu Mehmet Paşa Hamamı, erkekler kısmının sıcaklık kubbesi.

*Mehmet Özkarcı*



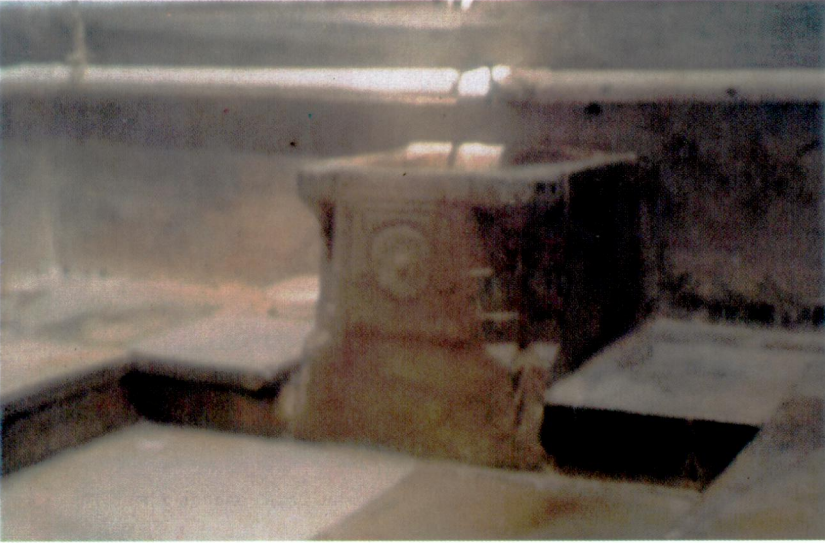
Resim 35 - Bor Sokullu Mehmet Paşa Hamamı, erkekler kısmının sıcaklık bölümü.



Resim 36 - Bor Sokullu Mehmet Paşa Hamamı, erkekler kısmının sıcaklık bölümündeki eyvanın örtü sistemi.



Resim 37 - Bor Sokullu Mehmet Paşa Hamamı, erkekler kısmındaki halvetin örtü sistemi.



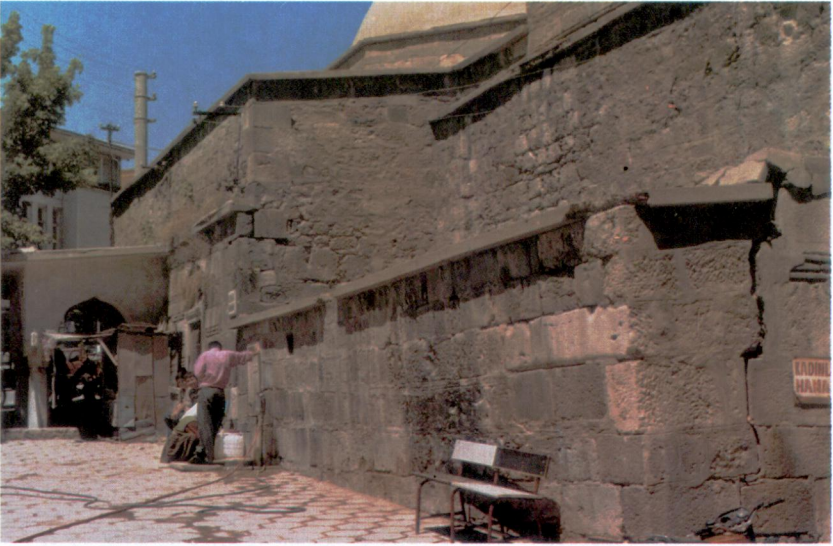
Resim 38 - Bor Sokullu Mehmet Paşa Hamamı, su kurnası.



*Mehmet Özkarcı*



Resim 39 - Bor Sokullu Mehmet Paşa Hamamı, doğu taraftan görünüşü.



Resim 40 - Bor Sokullu Mehmet Paşa Hamamı, batı cepheden görünüşü.

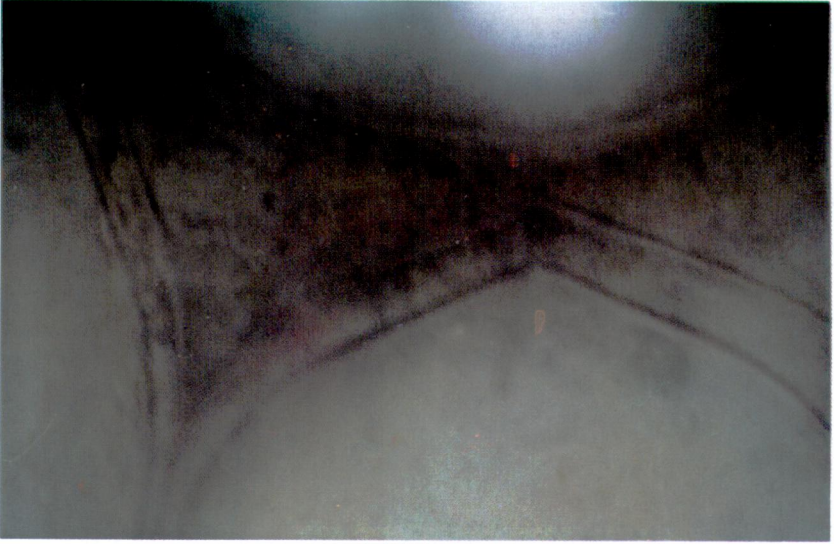


Resim 42 - Bor Sokullu Mehmet Paşa Hamamı, kadınlar kısmının soyunmalığı.



Resim 41 - Bor Sokullu Mehmet Paşa Hamamı, kadınlar kısmının cümle kapısı.

*Mehmet Özkarcı*



Resim 43 - Bor Sokullu Mehmet Paşa Hamamı, kadınlar kısmının ılıklık bölümü.



Resim 44 - Bor Sokullu Mehmet Paşa Hamamı, kadınlar kısmının ılıklık bölümü.



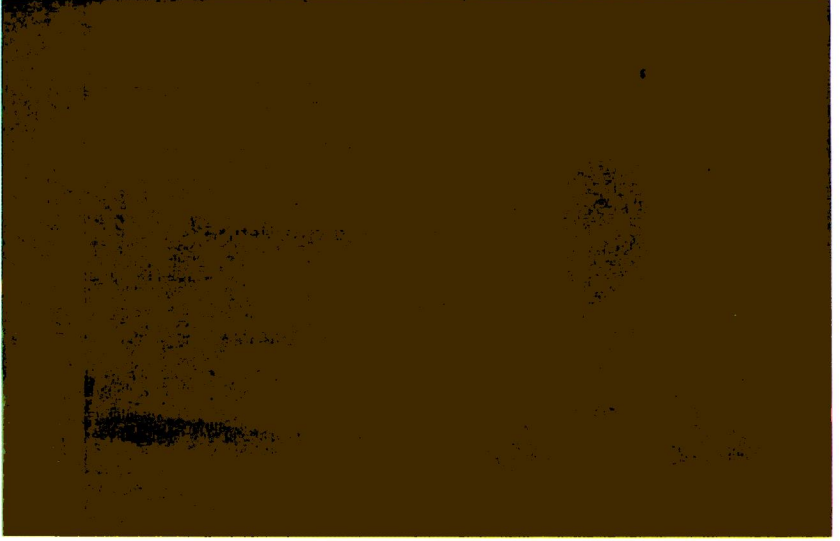


Resim 46 - Bor Sokullu Mehmet Paşa Hamamı, kadınlar kısmının sıcaklık bölümü.



Resim 45 - Bor Sokullu Mehmet Paşa Hamamı, kadınlar kısmının sıcaklık kubbesi.

*Mehmet Özkarcı*



Resim 47 - Bor Sokullu Mehmet Paşa Hamamı, kadınlar kısmının sıcaklık bölümü.