

## VIII-X. Yüzyıllar Arası Maraş'ın (Germanicia) İslâm Dünyası ile Bizans için önemi ve Bizans'ın Maraş Halkını Trakya'ya Yerleştirme Politikası <sup>1</sup>

**Sedat BİLİNİR**

Dr. Öğr. Üyesi, Hatay Mustafa Kemal Üniversitesi,  
Fen Edebiyat Fakültesi, Tarih Bölümü  
sedatbilinir@mku.edu.tr  
Orcid ID: <https://orcid.org/0000-0002-2327-9038>

### Öz

Maraş'ın stratejik önemi ve kontrolü meselesi hem Bizans için hem de Müslümanlar için şehirde kendi nüfuslarını arttırma politikasını gütmelerine sebebiyet veriyordu. Genelde Müslümanlar savaş kazanınca Maraş'a bölge şehirlerden yeni Müslüman nüfus takviyesi yaparken, Bizans'ta savaş kazanınca bölge Müslüman nüfustan tutsak olarak ele geçirdiklerini Trakya'ya götürüyordu. Bir taraf nüfus arttırmaya çalışırken diğer taraf artan Müslüman nüfusu şehirden çıkarmaya çalışıyordu. Bizans Trakya'ya esir götürmekle bir yandan da Balkanlarda ihtiyaç duyduğu nüfusu tedarik etmeye çalışıyordu. Genel olarak bakıldığında Maraş, Bizans için Bilâd-ı Şam bölgesine giden yolların güvenliğini kontrol altında tutmak için çok önemliydi ve stratejik bir bölgeydi. Güneyde Toros dağlarının uzantısı Maraş'a kadar devam ettiği için büyük orduların geçebileceği elverişli yollar Maraş ile Malatya arasından sağlanıyordu. Bizans Maraş'ı kaybettiği tarihten itibaren şehri geri almak için hiç durmadı ve sürekli saldırılarda bulundu. Bu durumu kabullenmediği gibi Maraş'ta oluşabilecek Müslüman nüfus çoğunluğuna karşı da sürekli önleyici bir politika takip etti.

**Anahtar Kelimeler:** Maraş, Germanicia, Esir değişimi, Malatya, Melitene, Bilâd-ı Şam.

<sup>1</sup> Makale Geliş/Kabul Tarihi: 02.03.201 / 01.06.2021

Künye Bilgisi: Bilinir, S. (2021). VIII-X. Yüzyıllar Arası Maraş'ın (Germanicia) İslâm Dünyası ile Bizans için önemi ve Bizans'ın Maraş Halkını Trakya'ya Yerleştirme Politikası. *Kahramanmaraş Sütçü İmam Üniversitesi Sosyal Bilimler Dergisi*, 18(2), 1034-1056. DOI: 10.33437/ksusbd.889984

**the Importance of Marash (Germanicia) for the Islamic World and Byzantium between the 8th and 10th Centuries and the Byzantine Policy of Settling the People of Marash in Thrace**

**Abstract**

The issue of the strategic importance and control of Marash led to the policy of increasing their population in the city for both Byzantium and Muslims. In general, when the Muslims won the war, they were supplying the new Muslim population from the cities of the region to Marash, and when the war in Byzantium won the region, they took the Muslim population as prisoners to Thrace. While Byzantium was trying to increase the population on one side, the other side was trying to get the growing Muslim population out of the city. By taking prisoners to Thrace, Byzantium was trying to satisfy the population it needed in the Balkans. Generally speaking, Marash was very important for Byzantium to keep the security of the roads leading to the region of Bilâd-ı Damascus under control and it was a strategic region. Since the extension of the Toros Mountains in the south continued until Marash, convenient roads were provided between Marash and Malatya where great armies could pass. Since the date that Byzantium lost Marash, it never stopped to take the city back and made constant attacks. He did not accept this situation and followed a preventive policy against the majority of the Muslim population that could occur in Marash.

**Keywords:** Marash, Germanicia, Prisoner exchange, Malatya, Melitene, Bilâd-ı Sam.

**Giriş**

Güneydoğu Torosların uzantılarından biri olan Ahır Dağı'nın güney eteklerinde hâkim bir tepede kurulmuş olan Maraş şehri yaklaşık olarak M.Ö. 7. binyıldan günümüze değin 9 bin yıllık bir yerleşme tarihine sahiptir. Maraş Ortaçağ'da Müslümanlar tarafından Bilâd-ı Şam olarak adlandırılan bölgenin kuzeyinde yer almaktaydı. Bizans hâkimiyetinde bölgeye Germanicia denilirken İslâm hâkimiyeti altına girince Maraş ismini aldı. Maraş Ortaçağ'da bataklıkların çok bulunduğu bir bölgeydi ve bu durum bölge halkının sıtma hastalığına yakalanmasına sebebiyet veriyordu. Böylelikle kelimenin kökeni itibariyle, hastalanma ve titreme manasına geldiği iddia edilen Mar'aş ismiyle anılmaya başlandı (Gündüz, XXIV, 2001: 192). Ancak bu bilgi kesin olmamakla birlikte bir varsayım mahiyetindedir. Maraş su sıkıntısı çekmeyen şehirlerden bir tanesiydi. Suyu ve ağacı bol, bu sebeple zirai faaliyetleri de

yüksekti. Bulunduğu konum VIII. ve IX. yüzyıllarda Bilâd-ı Şam bölge sınırları içerisindeydi. Bölgede genellikle Maraş ile birlikte anılan, stratejik önemi yüksek olan Hades Kalesi ile arasında 8 fersah<sup>2</sup> mesafe bulunmaktaydı (Ebu'l Fidâ, 2017: 197, 223; İbn Havkal, 2017: 165, 178; İbnü'l Adîm, I, 1988: 235). Maraş hem Bizans için hem de Müslümanlar için büyük bir öneme sahipti. Bizans güvenli bir şekilde Suriye bölgesine yani Bilâd-ı Şam bölgesine gitmek ve geçitlerde pusuya düşmek istemiyorsa Maraş bölgesini kontrol altında tutması gerekiyordu (Ramsay, 1960: 80; Honigmann, 1970: 83). İstanbul'dan Suriye'ye doğru Anadolu içlerinden giden Bizans ordularının kullandığı yol güzergâhı Toroslar nedeniyle güney kıyılarından geçmeye imkân vermiyordu. Coğrafi açıdan Maraş şehrini neredeyse tam ortasından ikiye bölen Güneydoğu Toros dağ silsilesi nedeniyle ordular sahil şeridini kullanmak yerine Maraş'tan geçmeyi tercih ediyorlardı. Büyük orduların geçebileceği elverişli yol Malatya ile Maraş arasından sağlanıyordu (Bkz. Ek.1). Burada çok önemli üç yol bulunuyordu. Bir tanesi Kokussos'tan (Göksun) Germanicia'ya (Maraş), bu yoldan daha önemli olanı Arabisos'tan (Elbistan) Maraş'a giden yoldu. Diğeri de Melitene'den (Malatya) güneye Samsat'a (Adıyaman) inen yoldu. Aynı şekilde Müslüman orduları da Anadolu içlerine girmek için Maraş bölge geçitlerini kontrol altına alması gerekiyordu. Bu dönemde askerî ve stratejik açıdan önem taşıyan şehirlerde nüfus arttırılmaya ve düşmana karşı tahkim edilmeye çalışılırdı. Bir şehrin önem derecesinin yüksek olduğunu gösteren ibarelerden bir tanesi de o şehirde darphane kurup sikke bastırmaktı. Bizans'ın bu bölgede kullanımında olan paralarının üzerinde "Germanicia" yazan sikkeleri vardı<sup>3</sup>. Bu durum Bizans için Maraş'ın önemini görmemiz açısından önemlidir (Ramsay, 1960: 196, 305).

### Maraş'ın Stratejik Önemi Arttıran Bölge Geçit ve Güzergâhları

Bu dönemde Müslüman sınır hattı "Sugur eş-Şam" ve "Sugur el-Cezire" olarak ikiye ayrılmıştı (İstahri, 2019: 60-70). Maraş, el-Cezire<sup>4</sup> bölgesinin sınır şehriydi (Yâkût el-Hamevî, V, 1977: 107; Guy Le Strange, 2015: 174-175). Sınır şehirlerinin tekil haline "Sugr" denilirken birkaç şehir bir araya gelince "Sugur" şeklinde kullanılmaktaydı. Maraş'ın da içinde bulunduğu Sugur el-Cezire, başlarda "Hudud-u Ceziriye" olarak adlandırılmıştı (Zeydan, 2012: 380-

<sup>2</sup>Fersah Ortaçağ'da yol mesafesi ölçüsü olarak kullanılmaktaydı. Farsça, "Ferseng" kelimesinden Arapçaya geçmiştir. Bir fersah, atın normal yürüyüşüyle bir saatte gittiği mesafe karşılığında kullanılmaktaydı. Bu da ortalama 6,23km yola denk gelmektedir. Bkz. (Halaçoğlu, XII, 1995: 412).

<sup>3</sup> Maraş'ta bulunan ve burada basıldığı tahmin edilen Bizans sikkesi için; Bkz. Ek. 3.

<sup>4</sup>Malatya'dan Maraş'a kadar olan yerlere el-Cezire denilmesinin sebebi olarak; bu bölgenin el-Cezire dâhilinde olması değil el-Cezire halkının bu bölgede sınır güvenliği vazifesi görmesi ve seferlere buralardan çıkmasından kaynaklı olarak verilen bir isim, şeklinde açıklanmıştır. Bkz: (Yörükhan, 2013: 305).

## **S.Bilinir VIII-X. Yüzyıllar Arası Maraş'ın (Germanicia) İslâm Dünyası...**

381). Sık sık savaşların yaşandığı bu bölgeden elde edilen vergi gelirlerinin yarısından fazlası yine buraların onarımı ve tahkimi için kullanılırdı (İbn Rusteh, 2013: 169; Kudame İbn Cafer, 2018: 156). Bölge şehirlerinin geliri yaklaşık olarak 70 bin dinardı. Bunun ortalama 40 bin dinarı masraflar için harcandıktan sonra geriye 30 bin dinarı kalıyordu (Zeydan, 2012: 262-263). Bilâd-ı Şam'ın kuzeyinde bulunan en önemli yol güzergâhı el-Cezire'den geçmekteydi. Bu yol Samsat'tan Halep'e kadar gider. Anadolu içlerinde Antakya'ya kadar olan bölgelerde yol iki kola ayrılıyordu. Bunlardan bir tanesi Malatya'dan başlayıp Maraş'a, Maraş'tan da Antakya'ya giden yoldu (Yusuf, 1985: 89). Bu yol çok önemli ve stratejik öneme sahip bir güzergâhtı. Bu yolun hâkimiyetini sağlamak bu iki önemli şehri birbirine bağlamak demektir.

Araplar, Bizans'ın isimlendirdiği şekliyle sıralayacak olursak şu güzergâhları kullanmaktaydı; Seleukeia Themasında bulunan geçitleri kullanarak Toros Dağları eteklerinden geçip sırasıyla, Kappadokya ve Lykandos'a buradan Germanicia, Adata, Kaesun, Dautha, Melitene, Kaludia'ya buradan Fırat Nehri kıyılarına kadar ulaşırlardı. Geri dönerken de aynı istikameti kullanıyorlardı (Honigmann, 1970: 79).

Anadolu içlerinden Kilikya bölgesine ve oradan da Kuzey Suriye'ye uzanan ve geçişi sağlayan birkaç önemli güzergâh bulunmaktaydı. Aynı İstanbul ve Çanakkale boğazları gibi Tarsus ve Amanos dağları da Anadolu ile Suriye'yi birbirine bağlayan geçitlerle doluydu. Bunlardan en önemlisi Gülek geçidiydi. Bu yolun uzunluğu yaklaşık olarak 350 km idi (Alkım, 1959: 59, 61). (Bkz. Ek.6: 1 No'lu Yol) Yeşiloluk geçidiyle Tarsus'un kuzeyine giden yol, Kilikya kapılarına ulaştıran dar bir geçit olup buradan Toroslar üzerinden Pozantı'ya yahut daha da batıda bulunan Lu'lu'a (Hasan Gazi yakınlarında bir kale), Heracleia'ya ve nihayet kuzeye yönelmesi durumunda, Konya'ya gidilebiliyordu. Bu güzergâh kuzeyde doğrudan ya da Tyana (Aydmkent-Kapadokya) aracılığıyla Caesarea (Kayseri)'ye ulaşan bir istikameti ihtiva ediyordu. Diğer bir rota ise, Maraş'ın kuzeyinden başlayarak Göksun'a buradan batı istikametinde ilerleyerek Kayseri'ye geçilebilen bir yoldu. Bir diğer istikamet, Kuruçay'dan geçilerek Kayseri'ye ulaştıran yoldu. Kuruçay Bel ve Kiraz Bel üzerinden Kilikya'ya inen yolun uzunluğu yaklaşık olarak 370 km idi. (Bkz. Ek.6. Yol No: 4). Bu yol Göksun'dan Kilikya Ovası'na inmek için kullanılırdı. Ancak çok dolaştıran uzun bir yoldu. Göksun'dan sonra Maraş'a geçilirdi. Maraş'tan yine dolaştırarak güney-batıya doğru getirirdi. Bu yolun uzunluğu ise 390 km civarındaydı (Alkım, 1959: 61). (Bkz. Ek.6. Yol No: 5). Yine Adata'dan başlayıp Maraş'ın kuzey-batı istikametinde ilerleyip Aladağlar (Anti-Tarsus) geçidinden geçerek Zapetra'dan Melitene'ye ulaşılan güzergâhta mevcuttu. Ayrıca Malatya'dan başlayıp benzeri istikametlerden geçip Godilli Dağı geçidi yoluyla Kayseri'ye ulaşılabilirdi. Kuruçay vadisi yoluyla da Bizans hudut garnizonlarının bulunduğu bölgelere ya da yukarıda Sivas'a

ulaşılabilmekteydi (Haldon, 1999: 59). Hatta İmparator IV. Romanos Diogenes'in Malazgirt savaşından hemen önce oluşturduğu 200 bin kişilik ordusuyla Göksun-Maraş üzerindeki geçitleri kullanarak bölgeye geldiği tahmin edilmektedir (Alkım, 1959: 72). Geçitlerin çokluğu bölgenin stratejik olarak öneminin neden bu kadar yüksek olduğunu anlamamızı sağlamaktadır. Bu geçitlerin kontrolünü elde tutabilmek bölge hâkimiyetinin anahtarıydı.

### **Maraş'ın Müslüman Hâkimiyetine Geçişinin Ardından Bölgede Nüfus Mücadelesinin Başlaması**

İslâm fetihlerinin Suriye ve Irak bölgelerine yetişmesinin ardından Bizans savunma hattını geri çekmeye başladı. Irak'ın fethinden sonra burayı fethetmekle görevli komutan Selman b. Rebî'a Bizans'ın geri çekilmesinden istifade ederek Anadolu içlerine kadar girdi ve Maraş bölgesine kadar geldi. Burada yaptığı gözlemlerinin ardından İrminiye<sup>5</sup> bölgesine geçti. Komutan Selman, Mervan b. Muhammed tarafından sınır şehirlerde görev alması için özellikle yetiştirilmiş komutanlardandı (Belâzurî, 2013:174). Ancak Maraş'ın fethi Ebu Ubeyde b. Cerrah'ın emri ile Halid b. Velid tarafından gerçekleşti. Kendisini Maraş bölgesini fethetmekle görevlendirdi. Halid b. Velid Maraş'a geldiğinde halka kaleyi teslim etmeleri şartıyla canlarına dokunulmayacağı sözünü verdi (Kudame İbn Cafer, 2018: 46). Rum halkıda kaleyi Halid b. Velid'e teslim ettiler (Ebu'l Fidâ, I, 1997: 224). Böylelikle Müslümanlar Maraş kalesini onarıp burayı Rum ülkesine düzenlenecek seferlerde üs olarak kullanmaya başladılar. Emevî kontrolünde Maraş kalesi surları güçlendirildi ve içerisine büyük bir cami yaptırıldı. Ardından çok fazla Müslüman nüfus Maraş'a yerleştirildi (Guy Le Strange, 2015: 175). Maraş'tan Bizans topraklarına ilk sefer 651 yılında Süfyan b. Avf el-Ğamidî komutası altında düzenlendi. Maraş Müslümanların eline geçtikten sonra sık sık saldırıya maruz kaldı ve Yezid b. Muaviye şehri Rumlarla karşı tahkim etti ve kaleye çevre illerden Müslüman halk getirip yerleştirdi. Ancak buna rağmen kendisinin ölümünün ardından Rumlar bu gelişmeyi fırsat görerek saldırıya geçti. Kale çok fazla saldırı alınca pek çok Müslüman halk kaleyi terk etmek zorunda kaldı. Kalanlara ise ancak fidye karşılığı şehirde kalmalarına izin verildi (İbnü'l Adîm, I, 1988: 235). Maraş'ın stratejik önemi ve kontrolü meselesi iki taraf için şehirde kendi nüfuslarını arttırma politikasını gütmelerine sebebiyet verdi.

694 yılında Maraş'ta Rumlarla şiddetli bir savaş yaşandı. Bu savaşta Müslümanların ordu komutanları Eban b. Velid ve Ukbe b. Ebi Muayt idi.

<sup>5</sup> İrminiye olarak adlandırılan bölge, ilk İslam fetihleri döneminde Arapların, Ermenilerin yaşadıkları bölgeye verdikleri isimdir. İrminiye'yi Büyük ve küçük olmak üzere ikiye ayırıyorlar. Başlıca İrminiye şehirleri şunlardı; Berzea, Derbend, Serir, Kalikale, Debil, Tiflis, vs. dir. Bkz: (Koyuncu, 2014: 10).

## **S.Bilinir VIII-X. Yüzyıllar Arası Maraş'ın (Germanicia) İslâm Dünyası...**

Ayrıca onlara Kınnesrin bölge valisi Dinar b. Dinar'da dâhil oldu. Savaşta çok fazla insan öldü, savaşı Müslümanlar kazandı ve pek çok esir ele geçirdiler (Belâzurî, 2013: 219; Hild and Hellenkemper, 1990: 45). Bu savaştan sonra da Maraş kalesi tamir ve tahkim edildi, cami sayıları arttırılmaya çalışıldı. Diğer illerden kaleye Müslüman takviyesine devam edildi.

Bizans Maraş'ın kaybını kolay kolay kabullenmedi. İlk kaybettiği yıldan itibaren geri almak için yıllarca saldırılarda bulundu. O nedenle Bizans'a karşı kazanılan her galibiyetin ardından bir sonraki savaş için hazırlıklar yapılıyordu. Bu durum iki taraf için de geçerliydi. Özellikle 717-802 yılları arası Maraş, Suriye'nin bir şehri gibi gösterilmektedir ve Suriye bölgesine bağlıydı. Bu dönem kaynaklarında şimal hududu olarak gösteriliyordu (A.A.Vasiliev, I, 1943: 297). Maraş'ın kaybedilmesi Bilad'ı Şam'ın da kaybedilmesi manasına gelmekteydi. Çünkü oraya giden yolların, geçitlerin üzerindediydi. Bizans Müslümanlar karşısında aldığı yenilgilerin ardından bu bölgelerden geri çekildikten sonra iki taraf arasında sınır bölgesinin olduğu yerleri boş bıraktı. Müslüman askerleri ile Bizans askerleri bu boş bırakılan yerlere girmek yerine kontrol amaçlı askerî birliklerle gözlem yapıyorlardı. Müslümanlar bu sahaya dış kısımlar, dış arazi anlamına gelen “Zevahî” adını vermişlerdi. Maraş zevahî bölgesinin hemen sınırındaydı, buraya asker takviyesi Suriye'nin Kınnesrin bölgesindeki garnizonlardan tedarik ediliyordu. Bizans ise bu toprakları daha çok “no man's land” olarak adlandırıyordu. Burası Bizans için düşmanlarından ayrılan bölge, hiç kimseye ait olmayan bir bölgeydi (Morrisson-Laiou, 2020: 60). Tarsus'tan Malatya'ya kadar uzanan bu topraklar genişleyince buraların kontrolü güçleşmeye başladı. Tüm bu alanlar daha sonra Avâsım adıyla birleştirildi (Ünal, 1980: 26-27). Halife Harun Reşid 786 yılında Bizans sınırları üzerinde düzenlemeye gitme kararı aldı. Bu bağlamda Bilâd-ı Şam'a ait Sugur kentlerini Cezire'den ayırdı ve bu yerleri Avâsım olarak isimlendirdi (ed-Dûrî, 2020: 138). İlerleyen yıllarda özellikle Abbasî halifeleri tarafından bu bölgelerin kontrolü görevi daha çok Türkmenlerle sağlanmaya çalışıldı. 716 yılında Bizans'ın doğu orduları komutanı Leo idi. Leo aslen Maraşlıydı. Dolayısıyla hem yerli halkı hem de Arapları çok yakından tanıyordu. Arapçayı da Rumca'yı da biliyordu (A.A.Vasiliev, I, 1943: 297). Bu durum Bizans'a ikili görüşmelerde avantaj sağladı. Leo pek çok Arap komutanla yaptığı uzun süreli görüşmelerde onları sınırın dışında tutabilmeyi başarabilmişti (Tredgold, 1997: 343).

Bizans Thema sistemi uygulayarak Müslümanlara karşı savunmayı kolaylaştırma adına Anadolu'yu dört Themaya ayırdı. İmparator Konstantin ise 718 yılında Maraş'ı ele geçirdi. Ardından Trakya'dan Maraş'a nüfus getirip yerleştirdi. Genelde Maraş'tan Trakya'ya taşıma politikasının bu defa tersi uygulandı (Tredgold, 1997: 359).

Emevî orduları 726-732 yılları arasında Muaviye b. Hişam, Süleyman b. Hişam ve Abdullah el-Battal'ın yönlendirmeleriyle yaptıkları seferlerde Kayseri'ye kadar ulaştılar. Daha sonra ele geçirilen bu yerleri yeniden kaybetmemek adına Maraş bölgesine Ribatlar<sup>6</sup> inşa ettirip asker ve silah takviyesi yaptılar. Gözlem kulesi düşüncesiyle yapılmış olsalar da ribatlar çok sağlam ve müstahkem yapılarıdır. Saldırlara karşı direnilebilecek yüksek ve kalın surları, yiyecek saklayabilecek depoları ve saldırılara karşılık verilebilecek kulelere sahiplerdi (Bkz. Ek.2). Ayrıca bu süreçte Emevî yönetimi karşıtları Horasan bölgesinde propaganda faaliyetleri yürüttükleri için Emevî Devleti bir yandan da bunlarla ilgilenmek durumunda kalıyorlardı (İbn Kesîr, IX, 1994: 498; Tokuş, 2020: 41). Bu gelişme Bizans'a karşı yapılan savunmada zafiyet yaratıyordu. Tarihin her döneminde olduğu gibi VIII. yüzyılda da Müslümanların kendi aralarındaki mücadeleler rakipleri karşısında zayıflamalarına sebebiyet veriyordu.

744-750 yıllarında Mervan b. Muhammed'in halifelik yıllarında Bizans ordusu Maraş'ı kuşatma altına aldı. Maraş'ta bulunan pek çok Müslüman halk esir olarak ele geçirilmemek için şehirden kaçıp Kınnesrin bölgesine gittiler. Çünkü esir olarak ele geçirilmek aslında şehirden çıkartılmaları ve Trakya'ya yerleştirilmeleri demektir. Bizans şehirde büyük bir yağma ve yıkım gerçekleştirdikten sonra bölgeden ayrıldı. Maraş valisi el-Kevser b. Züfer b. El-Hâris el-Kilabî Bizans'ın bu saldırısının ardından elinden geldiğince hızlı bir şekilde şehrin surlarını onarmaya başladı.

### **Maraş'ta Bizans İle Abbasî Devleti Arasında Yaşanan Nüfus Mücadelesi**

746-750 yılları İslâm dünyasında çalkantılı yılların yaşandığı bir süreç oldu. Emevî hanedanlığı son bulurken Abbasî hanedanlığı bayrağı devraldı. Ancak bu süreçte Anadolu'ya gerekli ilgi gösterilemedi. Müslüman dünyası halifelik meselesine yani Emevîler ile Abbasîler arasındaki mücadeleye odaklandığı için sınır şehirlerinde zafiyet yaşandı. Müslümanlar arasındaki bu çekişme Bizans için bulunmaz bir nimetti. Bizans bu durumu değerlendirmek maksadıyla Anadolu'da kaybettiği yerleri geri alma çabası içerisine girdi. Bu maksatla İmparator V. Konstantin 746 senesinde Doğu bölgesine gerçekleştirdiği seferde Maraş şehrini ele geçirdi. Hemen ardından Maraş'ta ele geçirdiği esirlerin büyük bölümünü yine Trakya'ya götürdü (Ostrogorsky, 2015: 155; Haldon, 2005: 76; Shepord, 2008: 260, 386). Bizans böyle yaparak Balkanlarda ihtiyaç

<sup>6</sup> İslâm ordularının Bizans karşısında ilerledikleri sınır bölgelerinde askerî amaçlı inşa ettikleri, silah, erzak ve asker ile güçlendirilen müstahkem yapılarıdır. İleri karakol vazifesi gören bu yapılar. İslam sınırlarının daha uzak sınırlara ulaşmasıyla birlikte geride kalan ribatların önemi ve kullanımı zamanla amacını kaybetti. Detaylı bilgi için Bkz. (Yiğit, 2008, XXXV: 76-79).

## **S.Bilinir VIII-X. Yüzyıllar Arası Maraş'ın (Germanicia) İslâm Dünyası...**

duyduđu nüfusu tedarik edip aynı zamanda doğuda kendisine muhalif olan nüfusu kırmayı amaçlıyordu.

Bizans bu süreçte sadece karada değil denizde de hâkimiyet alanını genişletebildiđi kadar genişletmeye çalıştı. Bu bağlamda Kıbrıs açıklarında bulunan Müslümanlara ait donanmaları da yaktılar (Ramsay, 1960: 306-307; Tokuş, 2020: 43). Bu süreçte Bizans'ın hızlı ilerleyişini durduran, tam durduramasa da yavaşlatan bir gelişme yaşandı. Bölgede veba salgını baş göstermeye başladı (Tredgold, 1997: 359). Bu salgının orduya sıçraması Bizans'ın planlarını değiştirmesine sebebiyet verdi. Vebanın genişlemesi esir götürme fikrinin de bir süreliğine rafa kalkmasını sağladı. Çünkü hastalığa sahip tek bir kişiyi bile beraberlerinde götürmek, hastalığın bütün orduya ve İstanbul'a yayılmasına sebep olmak demektir.

Abbasî Devleti, İslâm dünyasının liderliğini eline aldıktan sonra sınır bölgelerine yeniden yöneldi. 754 yılında Salih b. Ali, Ebu Cafer el-Mansur Halifeliđi döneminde şehir yeniden tahkim edildi. Askerlerin maaşlarını arttırdı (Kudame İbn Cafer, 2018: 47). 775 yılında ise Halife el-Mehdi Maraş'a çok sayıda asker yerleştirdi (Yınanç, 1969: 22-23). İmparator Mihail yaklaşık 80 bin kişilik ordusuyla birlikte el-Hades<sup>7</sup>'ten Maraş önüne geldi ve şiddetli bir savaş cereyan etti. Bu savaşta yine çok fazla insan öldü. Her yer yakıldı, çevredeki köyler yağma ve talan edildi. Komutan İsa b. Ali, Bizans'a karşı teslim olmadı ve çok iyi direndi. Bir müddet sonra Bizans ordusu geri çekilmek zorunda kaldı (İbnü'l Adîm, I, 1988: 236). Ordu Ceyhan'a doğru geri çekildi ancak kışı geçirdikten sonra yeniden saldırmak için hazırlık yapmaya başladı. Bizans bu saldırısında Maraş'ı ele geçiremedi de adeta geleneksel hale gelmiş olan Maraş politikasını devam ettirdi. Maraş ve çevresinden ayrılırken ele geçirdikleri esirleri para karşılığı takas yapmak yerine yine Trakya'ya götürdüler. Ele geçirdiđi esirler yalnızca Müslümanlardan oluşmuyordu, aralarında Hıristiyanlar da vardı (Shepard, 2008: 388). Mihail 778 yılında Maraş bölgesindeki kalelerinin tahkim ve onarımı emrini verdikten sonra bölgeden ayrıldı (Belâzurî, 2013: 220-221). Çok geçmeden Bizans gerekli hazırlıkları yapar yapmaz hemen Maraş şehrine yeniden saldırı düzenledi. Şehir yağma ve talan edildi. Tabi bu seferde de pek çok esir ele geçirip İstanbul'a geri döndüler (Abu'l Farac, I, 1999: 200). Ancak Bizans'ın bu saldırısında (777 yılı saldırısı)

---

<sup>7</sup> Hades ile Maraş arasında günümüzde Göksun ilçesi dolaylarında bulunan yol Müslümanlar tarafından "Derbü'l- Hades" olarak adlandırılmaktaydı. Bu ismi almış olmasının Hades yolu olmasının yanında farklı bir anlamı daha bulunmaktadır. Derbü'l Hades, Kötü haberler yolu, anlamı taşımaktadır. Bu geçitte Bizans askerleri sıklıkla Müslüman ordulara pusu kurdukları ve Müslümanları mağlup ettikleri bir yol olduğu için bu ismi almış olmalıdır. Ancak ilerleyen süreçte Müslümanlar belki de bu kaderi tersine çevirmek amacıyla buranın ismini Daru's-Selame olarak değiştirdiler. Bkz: (Guy Le Strange, 2015: 167-168; Tokuş, 2020: 45).



Maraş'ta kale komutanlarının Ermeni olduğuna dair bilgilerde mevcuttur (Shepard, 2008: 347-348). Eğer durum gerçekten böyleyse Maraş kısa süreliğine Ermenilerin eline geçmiş ya da Bizans hâkimiyetinde Ermeni bir komutana verilmişti. Bu açıdan bakıldığında bu komutan Bizans'a karşı itaatsizlik yapmış olmalı ki Bizans ordusu Maraş'a saldırmış olsun. Bu süreçte görülüyor ki; Bizans Trakya bölgesinde ihtiyaç duyduğu insan nüfusunu sanki kasıtlı bir şekilde Maraş'tan tedarik ediyordu. Özellikle V. Konstantin ve IV. Leon zamanlarında bu durum bariz bir şekilde kendini gösterdi. Bu süreçte kötü durumda bulunan ve nüfus bakımından seyrek bir halde olan Trakya yeniden canlandı ve kalabalık bir hal almaya başladı. Bölgenin ihtiyaç duyduğu tarım faaliyetleri Bilâd-ı Şam bölgesinden getirilen insanlar ile yapılmaya başlandı (Morrison-Laiou, 2020: 59). Bunlara daha sonra Ermeniler ve Süryaniler de eklenince Bizans'ın Trakya'daki boş kalan toprakları doldurma ve bu toprakları işleme politikası amacına ulaşmış oldu. V. Konstantin ile Halife Mansur arasında gerçekleşen savaşlar da genel olarak meydan savaşından ziyade Maraş ve Malatya gibi uç kentlerde, bu şehirlere çıkan güzergâhlarda ve geçitlerde meydana gelmekteydi (Clot, 2007: 128). Buraların kontrolü meselesi iki tarafı bu dönemde de sık sık karşı karşıya getirdi.

#### **Karşılıklı Baskınlar ve Esir Değişimi**

Halife Harun Reşid döneminde (775-785), Maraş Bizanslılardan alındıktan sonra Halife Harun Reşid bölgede Bizans saldırılarına karşı koyabilmek ve savunmayı güçlendirebilmek amacıyla Haruniye şehrini kurdurdu (Gökhan, 2009: 41). Konstantin'in oğlu IV. Leo tahta geçtiğinde, 776 yazında halifelığe karşı birlik göndererek kendi askerî şöhretini kazanmayı hedeflemişti. Bu birlikler Fırat Irmağı dolaylarındaki Samsat'ı yağmalamış ve buralardan yine esirler almışlardı. Fakat bu hareket Ankara'ya kadar ulaşan bir Müslüman akınının fitilini ateşledi.

778 yılı başlarında Halife amcası Abbas b. Muhammed yönetiminde güçlü bir ordu topladı ve Maraş'ı ele geçirdi. Ancak Maraş'ın kontrolü uzun süre Araplarda kalmadı (Clot, 2007: 128). Leo 778 baharında yeni bir Müslüman akını beklediği için bütün Thema kuvvetlerini Michael komutası altında Anadolu'nun doğusuna sevk etmişti. Michael Hristiyan esirleri tutsak ederek bir yandan da yağmalanmış olan Maraş'a ilerleyerek kendisine karşı gelmekte olan Araplardan oluşan orduyu yenilgiye uğrattı. Ayrıca ele geçirilen esirleri yine Trakya'ya götürdü. Yalnız bu defaki esirler arasında çoğunluk Süryanilerden oluşuyordu. Özellikle Süryanilerin hepsinin toplanıp Trakya'ya götürülmesi emri verilmişti (Clot, 2007: 128-129). Bir sonraki yıl yani 779 da Leo, Adata (Hades)'te bulunan Arapların elindeki kaleyi ele geçirip, yıkmış ve Halife Mehdi bu durumun üzerine karşı saldırı emri vermişti. Çatışma uzun sürmüş neticede Arap orduları erzaklarında tükenmesi üzerine Hades'ten elleri

## **S.Bilinir VIII-X. Yüzyıllar Arası Maraş'ın (Germanicia) İslâm Dünyası...**

boş bir şekilde ayrılmak durumunda kalmışlardı (Tredgold, 1997: 369). 782 yılında Halife Mehdi'nin oğlu Harun İslâm ordularına komutanlık ederek İstanbul Boğazı'na kadar sefer düzenledi. Bu sırada Bizans tahtında IV. Leo'nun ölümünün ardından henüz çocuk yaşta olan VI. Konstantin geçmişti. Yönetim ise daha çok annesi İrene'de idi. Arapların bu saldırısında ağır kayıplar veren Bizans sulh yolunu tercih etmek durumunda kaldı. Böylelikle Kraliçe İrene ağır vergiler ödemek şartıyla 3 yıllık bir barış anlaşması imzaladı (Üçok, 1968: 89). Bu süreç Müslümanların rahat bir nefes aldığı bir süreç olduysa da ufakta olsa Maraş ve Hades şehrine Bizans askerleri tarafından yapılan saldırılar yine durmadı (Clot, 2007: 133).

798 yılı dolaylarında Müslümanlar adına Bizans ile esir değişimi görevini yürüten kişi Kâsım b. Reşid idi. Kâsım b. Reşid bu yıl Bizans ile yapılan görüşmeler neticesinde Trakya'ya götürülmek üzere alıkonulan Müslümanları geri alma, yani esir değişimi talebinde bulundu. Böylelikle sayıları 3700 civarında olan Müslüman aileler kurtarılmış oldu (İbnü'l Esir, X, 1991: 35; ed-Dûrî, 2020: 139). Abbâsî Devleti esir değişimi yaparak Bizans'ın özellikle Maraş bölgesinde uygulamış olduğu bu politikaya karşı gelmek istiyordu. Bu bağlamda Bizans ile yaşanan her ikili çatışmada ya da görüşmelerde bu konuyu gündeme getiriyordu. Örneğin, Anadolu'da Avâsım emiri olarak görev yapan ayrıca esir değişimlerinden de sorumlu olan Kâsım b. Reşid 802 yılında Kurra (Çorum) Kalesine kadar ilerledi ve bu kaleyi kuşatma altına aldı. Ancak kuşatmanın uzun sürmesi ve ordusunda açlık ve su sıkıntısı baş göstermesi üzerine kuşatmayı kaldırmak zorunda kaldı. Kâsım b. Reşid bu kuşatmadan başarılı bir sonuç alamasa da Kurra kale komutanına esir serbestliği vermesi karşılığında kuşatmayı kaldıracaklarına dair haber gönderdi. Böylece yaklaşık 320 Müslümanın (İbnü'l Esir, VI, 1991: 60; ed-Dûrî, 2020: 140) başarılı geçmeyen kuşatmada dahi gündeme getirilerek serbest bırakılması sağlandı. Yine 805 yılında Harun Reşid'in Ankara'ya kadar ilerlemesi neticesinde zor durumda kalan İmparator Nikephoros, Harun Reşid ile anlaşma yapmak zorunda kaldı. Bu anlaşmada da pek çok Müslüman esirin serbest bırakılması şartı maddeler arasında yer aldı. Yine aynı tarz bir gelişmenin 808 yılında Padandus olarak adlandırılan bir yerde yapıldığına dair bilgiler mevcuttur (ed-Dûrî, 2020: 140-141). 841 yılında Abbasi Halifesi Mu'tasım zamanında Bizans orduları Sugur kentlerine saldırıda bulundu. Bu saldırılarda özellikle Hades, Maraş ve Malatya şehirlerinden yağma ve yıkım yaptıktan sonra pek çok esir ele geçirdi (Honigmann, 1970: 50). Ancak Halife Mu'tasım bu esirlerin Trakya'ya götürülmesine razı gelmedi ve Bizans'ın elinde bulunan Müslüman esirlerle, esir değişimi yapmak istedi. Bizans bu teklife sıcak baksa da esirlerin yanında çok yüksek miktarda fidye istedi. Halife bunu da kabul ederek Maraş'ta yaşayan Müslümanların serbest bırakılmalarını sağladı (Abu'l Farac, I, 1999: 229). Bu dönemde özellikle bahsi geçen bu sınır şehirlerinin sık sık el değiştirdiğini görmekteyiz. Çatışmalar ve savaşlar bu şehirlerin olduğu

bölgelerde yaşandığı için bu şehirler oldukça ağır hasarlar alıyordu. Honigmann bu süreç için iki tarafında büyük bir inat ve ısrarla hareket ettiğini ifade etmiştir (Honigmann, 1970: 39).

### **Maraş'ta Türklerin Hâkimiyeti**

Halife Me'mun ile başlayıp Mu'tasım ile devam eden süreçte Abbasi ordusunda görev alan komutanların ve askerlerin ağırlıklı olarak Türklerden oluştuğunu görmekteyiz. Bu komutanlar arasında Afşin, İtak et-Türkî, Vasif, Mengüçur, Ferganalı Ömer, Semerkanlı Haris ve Boğa gibi önemli ve yetenekli isimleri sayabiliriz. Sınır şehirlerinde mücadele eden bu komutanlardan en önemlilerinden biri de Tolun idi. Tolun Maraş'ta Bizans'a karşı mücadeleler verdi. Onun ölümünün ardından bu görev Abbasî Halifesi Mütevekkil tarafından Tolun'un oğlu Ahmed'e verildi. Mısır'da Tolunoğlu Devleti'ni kuracak olan Ahmed b. Tolun Bizans'a karşı kazandığı tecrübeleri ilk olarak Maraş'ta edinmişti. Bölgede yaklaşık olarak 7 yıl görev yaptı. Ahmed'in Maraş'taki başarıları Tarsus'ta görevlendirilmesini sağladı. Ahmed b. Tolun Tarsus'ta da büyük başarılar elde etti (Gökhan, 2009: 55-58). Böylelikle Maraş'tan Tarsus'a kadar uzanan Sugur bölgesinin kontrolünü tamamen eline almış oldu. Ayrıca yönetimi ve idaresi sayesinde özellikle Tarsus halkı tarafından çok sevildi. Tarsus şehrinin nüfusu bu dönemde bir milyona yakındı. Tabi Ahmed b. Tolun Mısır'da bağımsızlığını ilan edip kendi devletini kurduktan sonra Abbasî halifeliği ile arasında mücadeleler meydana geldi. Maraş, Ahmed b. Tolun hâkimiyeti altında son derece iyi bir şekilde korundu ne Bizans'ın ne de Abbasî Devleti'nin Maraş'ı almasına imkân verilmedi (Kaya, 2007: 876-877). Bu durum Ahmed b. Tolun'un hâkimiyet süresi boyunca sınırlı kaldı. Ahmed b. Tolun Kuzey Afrika'dan Fırat'a kadar uzanan bir hâkimiyet sahası kurmayı başarmıştı (Ebûlfez, 1997: 71-75). Kendisinden sonra Maraş ve Tarsus Türklerin elden çıktığı gibi önce Abbasi Devleti'ne ardından Bizans'ın eline geçecekti.

### **Tolunoğlu Hâkimiyetinden Sonra Maraş**

Maraş, Ahmed b. Tolun'un hâkimiyetinden çıktıktan sonra Bizans karşısında çok fazla savunulamadı. İmparator I. Basil Döneminde (867-886) Bizans orduları Maraş'ı almak için saldırılarda bulunmaya devam ettiler. İmparator hazırladığı yaklaşık 100 bin kişilik ordusunu iki ya da üç sıra halinde ilerletiyordu. Ordunun baştan sona 8 km uzunluğunda olduğu söylenmektedir (Haldon, 1999: 165). Ordu Kayseri üzerinden bölgeye geldi. Boğa geçitlerinden geçtikten sonra Maraş Kalesine saldırı düzenledi. Bizans bu saldırıda şehri ele geçiremedi ancak Maraş'a bağlı tüm köy ve kasabalarda yağma ve katliam düzenledi, evlerin çoğunu ateşe verdi (Scylitzes, 2000: 80). Bu saldırıda ele geçiremedi de Maraş için tehlike çanlarının çalmaya başladığı aşikârdı.

### **S.Bilinir VIII-X. Yüzyıllar Arası Maraş'ın (Germanicia) İslâm Dünyası...**

Müslüman dünyası Sugur şehirlerini elinde tutmak için gerekli takviye ve vali atamalarını yapmaktaydı ancak bu yeterli olmuyordu. IX. yüzyılda Araplar bölgede yer yer başarılı savaşlar yaptılar ama bu yüzyılın geneline bakıldığında ilerleme göstermiş olan taraf Bizans'tı (Honigmann, 1970: 62).

882-883 yılında Bizans ordusunun bu defa Malatya şehrine saldırdığını görmekteyiz. Bu saldırıya yardım Maraş halkı ve askerlerinden geldi. Yardım neticesinde daha fazla direnemeyen Bizans ordusu Malatya önlerinden çekilmek zorunda kaldı (Tredgold, 1997: 458). Aynı yıl Ahmed b. Tolun'un Anadolu sınırlarına kadar gelip Rum topraklarına saldırıda bulunduğunu görmekteyiz. Ahmed b. Tolun'un bu seferinde Bizans ordusuna ağır kayıplar verdirdiği ve yaklaşık olarak 17 bin Rum askerinin öldürüldüğünden ayrıca esirler ele geçirildiğinden bahsedilmektedir (İbn Kesir, XI, 1994: 88; İbn Esir, VII, 1991: 312). I. Basil Arabissos (Elbistan) ve Maraş yollarını Müslümanlara kaybettiği için çok farklı geçitleri, ordular için pekte elverişli olmayan yolları kullanmak zorunda kalmıştı. Basil'in güzergâh değiştirmesinin sebebi taktik değil tamamen mecburiyetten kaynaklanmaktaydı. Çünkü Torosların Doğusunu kullanarak geçilen yolların neredeyse hepsinde Elbistan ve Maraş kullanılmak zorundaydı (Ramsay, 1960: 306-308). Bu da mümkün görünmüyordu.

#### **Maraş'ta Yaklaşık 50 Bin Müslümanın Esir Edilmesi**

904-905 yılında Bizans ordusunun Maraş bölgesinde ağır kayıplara sebep olduğu bir saldırı (Hild and Hellenkemper, 1990: 54) düzenlemesi nedeniyle Maraş valisi ve komutanlarında değişikliğe gidildi ve bölgeye yeni komutan ve vali atamaları yapıldı (Scylitzes, 2000: 178). Hatta bu saldırıda Bizans'ın yaklaşık olarak 15 bin esir ele geçirip Trakya'ya götürdüğünden bahsedilmektedir (Honigmann, 1970: 82). Müslümanlar 903 yılında Selanik'e kadar ulaşan bir saldırı düzenlemişlerdi ve bu akınlarında pek çok esir ve ganimet ele geçirmişlerdi. Bu olaydan bir yıl sonra Bizans İmparatoru Leo muhtemelen Müslümanların ele geçirdiği çok sayıda esirden dolayı karşı saldırıya geçti. Bizans ordusunun başında Domestikos bulunmaktaydı. Ordu Maraş'a saldırmış ve Arapları yenilgiye uğratmıştı. Ayrıca Domestikos çok sayıda esir ele geçirdi. Bu defa esirleri Trakya'ya götüremediler çünkü Müslümanların elinde de çok sayıda Rum askerî esirdi. Bu durum Bizans ile Araplar arasındaki esir değişiminde Bizanslıların elini güçlendirmiş oldu (Tredgold, 1997: 467). Maraş valisi Ebu'l Aşar yerine Rüstem b. Berdeva Maraş'a vali olarak atandı. Yine bölgede 915-916 yılında gerçekleştirilen bir baskında Bizans karşısında ağır bir mağlubiyet alındı. Bu mağlubiyeti takiben Ermeni asıllı ordu komutanı Melih, Maraş şehrine saldırı düzenledi. Bu saldırıda Bizans'ın 600 esirle birlikte geri döndüğünden bahsedilmektedir. Bazı kaynaklar ise esir sayısının 50 bin civarında olduğunu ifade etmektedirler (Honigmann, 1970: 65; Gökhan, 2009: 60; Kaya, 2007:877; Tokuş, 2020: 71-

74). Bu rakam biraz abartılı gibi ancak neticede sayıları on binleri bulan bir esir ele geçirme durumu söz konusuydu. Bu esirlerin de yine büyük bir kısmının Trakya'ya yerleştirilmiş olması ise kuvvetle muhtemeldir (Tredgold, 1997: 474). Bizans'ın bu süreçte, Maraş bölgesinden tek seferde ele geçirdiği en yüksek sayı muhtemelen buydu. Takip eden yıllarda (917-918) Araplar, Bizans'ın Balkanlarda Bulgarlarla meşguliyetini fırsat görerek elden çıkan pek çok kaleyi geri aldılar (Honigmann, 1970: 65).

### **Seyfü'd-Devle'nin Maraş Hâkimiyeti Mücadelesi**

Hamdanî lideri Seyfü'd-devle Halep hâkimiyetini ele geçirdikten ve durumunu sağlamlaştırdıktan sonra neredeyse her sene Anadolu içlerine Bizans hudutlarına sefer düzenledi. Seyfü'd-devle'nin hâkimiyeti boyunca neredeyse sefersiz, Bizans ile mücadelesiz bir yıl dahi geçmedi. Sürekli sevk ve idare işleriyle ilgilenir bunları düzenler ve seferlerin çoğunda ordunun başında kendi bulunurdu (K. Hitti, : 722). 948-949 yılında Bizans ordusu saldırılara geçtiği esnada Müslüman dünyasında savunma gücü daha çok Halep Hamdanî lideri Seyfü'd-devle'nin kontrolü ve yönlendirmesi altındaydı. Pek çok gaza seferi düzenledi ve çoğunda büyük başarılar elde ederek büyük miktarda ganimetlerle geri döndü. Ancak bahsi geçen bu yılda (948-949) Bizans ordusu Maraş'tan itibaren Tarsus'a kadar her yeri ele geçirdi (Abu'l Farac, I, 1999: 258). Bu yıl Bizans İmparatorluğunun başında VII. Konstantin bulunmaktaydı, doğuya gerçekleştirdiği bu seferde hâkimiyetinin altıncı yılındaydı (Vardan Vartabet, 1937: 163). Maraş'ı da ele geçirdikten sonra Fırat'ı geçip bölgede büyük bir yağma ve talan hareketinde bulundu. Pek çok esir ele geçirdi. Zaten bu dönem Bulgarların Balkanlardan sık sık Bizans'a karşı saldırıda buldukları bir dönemdi ve Balkanlarda Bizans için insan gücüne çok ihtiyaç vardı (Demirkent, VI., 1992: 236). Maraş'ı ele geçirdikten sonra burada adına sikke kestirdi. (Bkz. Ek.5.) Bu süreçte Seyfü'd-devle'nin Bizans topraklarına sık sık akınlar düzenlediği yıllardı ve Maraş gibi sınır kaleleri sürekli el değiştiriyordu. (Bizans ile Seyfü'd-devle arasındaki bölge mücadeleleri hakkında detaylı bilgi için bkz: Tredgold, 1997: 489-496). Yine 952 yılında gerçekleştirilen bir seferde Maraş Bizans'tan geri alındı (Ostrogorsky, 2015: 263-265). Seyfü'd-devle Maraş'ı yeniden tahkim etti ve yaklaşık 2 milyon dirhem harcama yaptı (Guy Le Strange, 2015: 175-176). Seyfü'd-devle Maraş'ın surlarını onarır şehirde mescitler inşa ettirmeye başladığı haberi Nikephoros Phokas'a ulaşınca Bizans hızlı bir şekilde harekete geçme kararı aldı (İbnü'l Adîm, I, 1988: 237). 962 yılında ise İmparator düzenlediği seferde Maraş, Raban, Dülük'ün Bizans'ın eline geçtiğini görmekteyiz. Bizans bu seferinde Halep sınırlarına kadar dayandı (Ostrogorsky, 2015: 265; Çelik, 2018: 173). N. Phokas dönemi Bizans için Doğuda işlerin yolunda gittiği bir dönem oldu. İmparatorluk için Suriye yolunu yeniden açmıştı, ayrıca Kıbrıs'ı da Araplardan geri aldı (Demirkent, VI., 1992: 236). İmparator Maraş'a hâkim olduktan sonra burada kendi adına sikke

## **S.Bilinir VIII-X. Yüzyıllar Arası Maraş'ın (Germanicia) İslâm Dünyası...**

kestirdi. (Bkz. Ek.4) II. Basil döneminde ise Mısır Fatımi Devleti komutanı Ceyş komutası altında toplanan Müslüman orduları Maraş bölgesinde Bizans'ı mağlubiyete uğrattılar ve pek çok ganimetle geri döndüler (Çelik, 2018: 278-280). Görüldüğü üzere Maraş Seyfü'd-devle döneminde de bölgede anahtar rol üstlenmekteydi (Shepard, 2008: 517).

Mukaddesî X. yüzyılın ikinci yarısında Maraş'ı Kınnesrin bölgesinin içine dâhil etmiş ve Kınnesrin bölgesinin şehirlerini sayarken Maraş'ı da bu şehirler arasında saymıştır. (Mukaddesî, 2015: 167). Bu bilgi X. yüzyılda İslâm sınırların Anadolu içlerinde nerelere kadar genişlediğinin görülmesi açısından önemli. Kuşkusuz bunda Seyfü'd-devle'nin her sene düzenlediği seferlerinde katkısı büyüktü. 992 yılında Maraş Bizans hâkimiyeti altında olmasına rağmen Türk asıllı Mencüteğın komutası altındaki ordular Maraş'a 10 bin civarında büyükbaş hayvanın yanında büyük miktarda ganimetlerle döndüler (Tokuş, 2020: 187).

1030-1031 yıllarına gelindiğinde Bizans İmparatoru Romanos'un sınır hattında Müslümanlarla girdiği mücadelelerde ağır bir mağlubiyet aldığını görmekteyiz. Bu hezimet üzerine İstanbul'a dönme kararı alan İmparator önce toparlanmak için Maraş'a çekilmişti. Bu gelişme bu yıllarda Maraş'ın Bizans İmparatorluğu'nun elinde olduğunu doğrulamaktadır (Mateos, 2000: 52). Nüfus bakımından üstünlüğü de ele geçiren Bizans'ın bu tarihlerde artık bölgede Trakya'ya esir götürdüğüne dair bilgilere de rastlanılmamaktadır. VII. ve IX. yüzyıllar arasında iki taraf arasında sınır olarak kabul edilen bu uç bölgelerde bulunan şehirlerde nüfus ne kadar azsa X. yüzyıldan itibaren bu durum tam tersi bir hal almaya başladı. İki yüzyıldan fazla süren savaşların yanında sürekli nüfus iskân politikasının uygulanması hem Trakya'da hem de Güneydoğu Anadolu bölgesinde uç kentlerin olduğu şehirleri terk edilmiş, toprakları işlenmeyen ıssız şehirler haline getirdi. Bu tarihten sonra savaştan yorgun düşen bu yerlere yeni umutlar, toprağı işleyecek yeni insanlar getirilmesiyle bölgelerin kaderi olumlu yönde değişmeye başladı.

### **Sonuç**

Maraş için VIII. ve X. yüzyılların neredeyse tamamı Bizans ile yapılan mücadelelerle geçti. Maraş'ın elden çıkmasını kesinlikle kabullenemeyen Bizans İmparatorluğunda başa geçen her imparator kendini ispatlayabilmek için ilk olarak doğuya sefer düzenleme kararı alıyordu. Maraş bölgesi Suriye'nin (Bilâd-ı Şam) kontrolü için çok önemliydi. Maraş bölgesindeki askerî yolların, güzergâhların, geçitlerin elden çıkmasına karşın Suriye bölgesine gitmek, Bizans ordusu için intihar niteliği taşıyordu. Maraş'ın stratejik önemi uğrunda yapılan savaşların sayısını da arttırmıştı. Bizans bu yüzyıllar arasında Maraş bölgesinde uygulamış olduğu nüfus iskân politikası ile deyim yerindeyse bir

taşla iki kuş vuruyordu. Bu şekilde hem Trakya'da ihtiyaç duyduğu nüfusu tedarik ediyor hem de Maraş'ta kendisine karşı oluşabilecek Müslüman nüfusu azaltmaya çalışıyordu. Bu politikasını uygulama konusunda bazı dönemlerde başarılı olsa da Müslümanlar birbirleriyle mücadele etmeyi bırakıp Bizans'a karşı birlikte hareket ettikleri zaman, işe yaramıyordu.

Dikkate değer bir diğer hususta Türklerin Maraş hâkimiyeti süresince bölgede yaşayan halkın daha rahat ve güvende bir yaşam sürdürdükleri görülmektedir. Özellikle Türk komutan Ahmed b. Tolun'un yönetimi altında Maraş, Bizans istilalarından bir süreliğine de olsa kurtulmuştu. Üstelik devletin merkezi Kahire'de olmasına rağmen. Ancak Türk hâkimiyeti son bulduktan hemen sonra Maraş Abbâsî hâkimiyeti altına geçse de Abbâsî Devleti Maraş'ı elinde tutmayı başaramadı ve Bizans yeniden Maraş'ı kontrolü altına aldı. Ortaçağ'da Maraş denildiği zaman aslında akla ilk gelen özelliği, önemli yol güzergâhları ve geçitlerin üzerinde bulunmasıydı. Stratejik açıdan bu kadar önemli bir bölge üzerinde yapılan silahlı mücadelelerin yanında nüfus çoğunluğunu elde tutabilme mücadelesi de çok önemliydi. Bu bağlamda Bizans'ın sayıları elli bini bulan Müslüman ve yerli Maraş halkını Trakya'ya götürüp yerleştirmesi çok önemli bir hadise olarak karşımıza çıkmaktadır. Bu süreçte Müslümanların Bizans'ın bu politikasına karşı uyguladıkları esir değişimi şartı ise gerçekten çok önemliydi. Abbâsî Devleti halifeleri kazandıkları her savaş ve başarılı geçen her kuşatmanın ardından anlaşma maddelerine mutlaka esir değişimi maddesini ekliyorlardı. Bu gelişme, bu konuya verdikleri önemi göstermesi açısından önemlidir. Bizans'ın uyguladığı bu politikaya karşı ellerinden geldiğince karşı bir politika uygulamaya çalışıyorlardı.

Genel olarak bakıldığında Ortaçağ'da nüfus, altın ve topraktan bile daha değerliydi. Bu durum neredeyse her bölge ve her coğrafya için aynıydı. Ancak Maraş özelinde çok daha ön plana çıkmıştı. Çünkü Bizans'ın bu şehre kasıtlı uyguladığı bir politikaydı. Gerek Araplar gerekse Türkler bu süreçte ellerinden geldiğince bu tehlikeli uygulamanın karşısında durabilmiş çoğu zaman da başarılı olmuşlardı. Burada esas kilit nokta Müslümanların birbirleriyle olan mücadelelerini bırakıp Bizans'a karşı birlikte hareket etmiş olmalarıydı. Birlikte hareket ettikleri her dönemde başarılı olurken ayrışmaların yaşandığı dönemlerde de çok büyük kayıplar yaşamışlardır. Bu kayıpların bazılarının telafisi yüzyılları bulmuştur.

#### KAYNAKÇA

Abu'l Farac (1999). *Abu'l Farac tarihi*, C. I, (Çev: Ö. R. Doğrul), 3. Baskı, Türk Tarih Kurumu Yayınları.

**S.Bilindir VIII-X. Yüzyıllar Arası Maraş'ın (Germanicia) İslâm Dünyası...**

- Alkım, U. B. (1959). Güney-Batı Antitoros bölgesinde eski bir yol şebekesi, *Bellekten*, C. XXIII, (89), 59-73.
- Belâzurî (2013). *Fütuhu'l Bûldân*, (Trc: M. Fayda), Siyer Yayınevi.
- Clot Andre (2007). *Harun Reşid ve Abbasiler dönemi*, (Çev: N. Demirtaş), Tarih Vakfı Yurt Yayınları.
- Çelik Aydın (2018). *Fâtımîler devlet tarihi (909-1171)*, Türk Tarih Kurumu Yayınları.
- Demirkent Işın (1992). Bizans, *DİA*, C.VI., 230-244.
- Ebu'l Fidâ (1997). *el-Muhtasar fi Ahbâri'l-Beşer*, C.I, (Neşr: Mahmud Deyyub), Dâru'l Kutubu'l-İlmiye.
- Ebu'l Fidâ (2017). *Takvimu'l Bûldan*, (Çev: R. Şeşen), Yeditepe Yayınları.
- Ed-Dûrî Abdülaziz (2020). *Abbâsîler tarihi, siyasî, idarî, sosyal ve ekonomik açıdan*, Trc. Kâsım Koç, Beka Yayınları.
- Elçibey Ebûlfez (1997). *Tolunoğulları devleti (868-905)*, Ötüken Yayınevi.
- Gökhan İlyas (2009). Arapların Fethinden Selçuklular Zamanına Kadar Maraş, *Bellekten*, C. LXXIII, Sayı: 266, Türk Tarih Kurumu Yayınları, 35-77.
- Guy Le Strange (2015). *Doğu Hilafetinin Memleketleri, (Mezopotamya, İran ve Orta Asya) İslam Fetihlerinden Timur Zamanına Kadar*, (Çev: A. Eskikurt), Yeditepe Yayınları.
- Gündüz Tufan (2001). Kahramanmaraş, *DİA*, C. XXIV, 192-196.
- Halaçoğlu Yusuf (1995). "Fersah", *DİA*, C. XII, 412.
- Haldon John (2005). *The Polgrave atlas of Byzantine history*, Polgrave Macmillan.
- Haldon John (1999). *Warfare, State and Society in the Byzantine World, 565-1204*, UCL Press.
- Hild Friedrich and Hellenkemper Hansgerd (1990). *Kilikien und Isaurien*, ÖAW.
- Honigmann Ernst (1970). *Bizans Devleti'nin doğu sınırı*, (Trc: F. Işıltan), İstanbul Üniversitesi, Edebiyat Fakültesi Yayınları.



- İbn Havkal (2017). *Surat el-Arz*, (Trc: R. Şeşen), 2. Baskı, Yeditepe Yayınları.
- İbn Kesîr (1994). *El Bidâye ve'n nihâye*, C. IX, XI, (Çev: M. Keskin), Çağrı Yayınları.
- İbn Rusteh (2013). *Kitâbu'l-A'lâkin-Nefise, Ortaçağ Müslüman Coğrafyacılarından Seçmeler*, 2. Baskı, (Çev: Y. Z. Yörükhan), Ötüken Yayınevi.
- İbnü'l Adîm (1988). *Bugyetü't-taleb fi târihi Haleb*, C. I, Dârü'l-Fıkr, Neşr. Suhayl Zakkar.
- İbnü'l Esîr (1991). *El Kâmil fi't-tarih*, (Çev: A. Ağırakça), C.VII, Bahar Yayınları.
- İstahri (2019). *Mesâlikü'l-memâlik*, (Çev: M. Ağarı), Ayışığı Kitapları Yayınları.
- K. Hitti Philip (1989). *Siyasî ve Kültürel İslâm Tarihi*, C. I, (Çev: S. Tuğ), Boğaziçi Yayınları.
- Kaya Selim (2007). "Haçlı İstilası Öncesi Ortaçağ'da Maraş Şehri", *Belleten*, C. 71, Sayı:262, TTK, 857-890.
- Koyuncu Mevlüt (2014). "Müslüman Arapların İslam'ın İlk Fetihleri Döneminde İrminiyye ile Olan Münasebetleri", *Tarihte Türkler ve Ermeniler*, Ortaçağ, C. II, Türk Tarih Kurumu Yayınları.
- Kudâme İbn Cafer (2018). *Kitabû'l Harac*, (Çev: R. Şeşen), Yeditepe Yayınları.
- Morrisson Cecile-Laiou Angeliki E. (2020). *The Byzantine Economy*, (Çev: B. Bayram), Runik Kitabevi.
- Mukaddesî (2015). *Ahsenü't-Takâsîm*, (Çev: A. Batur), Selenge Yayınları.
- Ostrogorsky Georg (2015). *Bizans devleti tarihi*, (Çev: F. Işıltan), 8. Baskı, TTK.
- Rosser H. John (2012). *Historical dictionary of Byzantium*, Scacecrow Press.
- Scylitzes John (2000). *A Synopsis of Histories (811-1057)*, Translation by John Wortley, The Centre for Hellenic Civilization, Manitoba.
- Shepard Jonathan (2008). *The Cambridge History of Byzantine Empire*, Cambridge University Press.

**S.Bilindir VIII-X. Yüzyıllar Arası Maraş'ın (Germanicia) İslâm Dünyası...**

- Tokuş Ömer (2020). *Başlangıçtan Mirdasilerin Sonuna Kadar Bilâdü's-Şam'da Müslüman Bizans-Münasebetleri*, Araştırma Yayınları.
- Tredgold Warren (1997). *A History of the Byzantine State and Society*, Stanford Universty Press.
- Urfalı Mateos (2000). *Urfalı Mateos Vekayinamesi (952-1136) ve Papaz Grigor'un Zeyli (1136-1162)*, (Çev: H. D. Andreasyan), Türk Tarih Kurumu Yayınları.
- Üçok Bahriye (1968). *İslam Tarihi; Emeviler-Abbasiler*, Ankara Üniversitesi İlahiyat Fakültesi Yayınları.
- Ünal Oğuz (1980). *Türkiye tarihine giriş, Horosan'dan Anadolu'ya*, Töre Devlet Yayınları.
- Vardan Vartabet (1937). *Türk Fütuhâtı Tarihi*, İstanbul Üniversitesi Edebiyat Fakültesi Yayınları, Milli Mecmua Basımevi.
- Vasiliev A. A. (1943). *Bizans imparatorluğu tarihi*, C.I, (Çev: A. M. Mansel), Maarif Matbaası.
- W. M. Ramsay (1960). *Anadolu'nun tarihi coğrafyası*, (Çev: M. Pektaş), Milli Eğitim Basım Evi.
- Yâkût el-Hamevî (1977). *Mu'cemü'l-Bûldân*, C.V, Daru's-Sadr.
- Yınanç Mükrimin Halil, (1969). *Milli tarihimizin adı*, Hareket Yayınları.
- Yiğit İsmail (2008). "Ribât", *DİA*, C. XXXV, 76-79.
- Yörükhan Yusuf Ziya (2013). *Ortaçağ Müslüman coğrafyacılarından seçmeler*, 2. Baskı, Ötüken Yayınevi.
- Yusuf D. Muhsin (1985). *Economic Survey of Syria During the Tenth and Elevent Centruies*, Klaus Schvarz Verlag.
- Zeydan Corci (2012). *İslam uygarlıkları tarihi*, C. I, (Çev: N. Gök), İletişim Yayıncılık.

## EKLER

## Ek 1.



a) Yolun Güneyden görünümü. Amanos Dağlarının sahil yolunu kapatması.



b) Yolun Kuzeyden, Anadolu içlerinden görünümü.

(İstanbul'dan Suriye'ye doğru Anadolu içlerinden gidilen, Bizans ordularının kullandığı yol güzergâhı, güneyde Toros Dağları ile kesildiği için orduların geçebileceği elverişli yol Malatya ile Maraş arasından sağlanmaktaydı.)

**S.Bilinir VIII-X. Yüzyıllar Arası Maraş'ın (Germanicia) İslâm Dünyası...**

**Ek 2.**



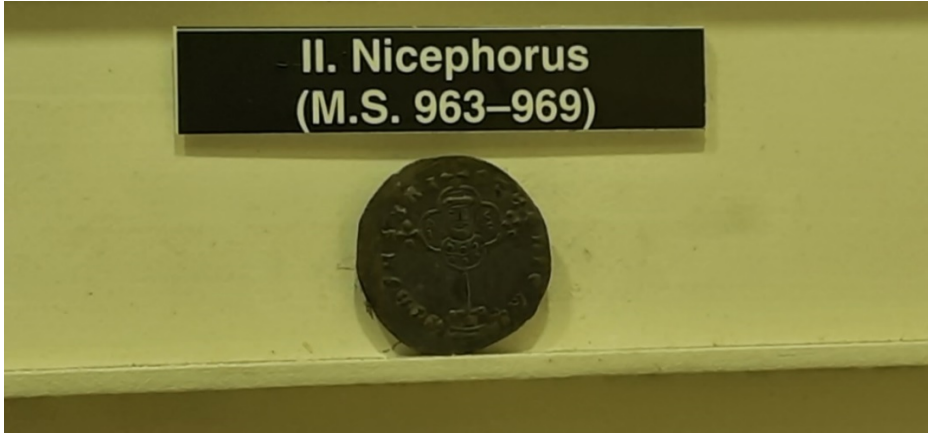
İslâmi Dönem Ribatlar. (Yiğit, 2008, XXXV: 76-79).

## Ek 3.



Bizans paralarında genel itibariyle parayı bastıran İmparatorun figürü bulunmaktadır. Bu paranın hangi imparatora ait olduğu hakkında kesin bir bilgi bulunamamaktadır. Kaynak; Kahramanmaraş Arkeoloji Müzesi. Sedat Bilinir'in fotoğraf arşivi.

## Ek 4.



Bu paranın ön yüzünde İmparator N.Phokas'ın taçlı büstü yer almaktadır. Ortalama ağırlık 2.8 gr, boyutu 22 mm civarındadır. Kaynak; Kahramanmaraş Arkeoloji Müzesi. Sedat Bilinir'in fotoğraf arşivi.

**S.Bilindir VIII-X. Yüzyıllar Arası Maraş'ın (Germanicia) İslâm Dünyası...**

Ek 5.



VII. Konstantin'in bastırđı paralarda kendi figürüne yer vermiş olsa da bu sikkelerde büyük bir haç figürü kullanmayı tercih etmiştir. Ağırlığı 2.34 gr, boyutu ise 24mm. Kaynak; Kahramanmaraş Arkeoloji Müzesi. Sedat Bilindir'in fotoğraf arşivi.

## Ek 6.

U. Bahadır Alkım



(Harita / Map 2)

Selleim C. XXIII

(Alkım, 1959: 78).