

Sevda UZUN¹
Orcid: 0000-0002-5954-717X

Esmâ ÖZMAYA²
Orcid: 0000-0003-0932-4012

Nermin GÜRHAN³
Orcid: 0000-0002-3472-7115

Elif ALTUN⁴
Orcid: 0000-0001-7103-9891

Didar KARAKAŞ⁴
Orcid: 0000-0002-4499-521X

Nurşen KULAKAÇ¹
Orcid: 0000-0002-5427-1063

¹ Gümüşhane Üniversitesi Sağlık Bilimleri
Fakültesi Hemşirelik Bölümü

² Karamanoğlu Mehmet Bey Üniversitesi Sağlık
Hizmetleri Meslek Yüksekokulu

³ Tokat Gaziosmanpaşa Üniversitesi Sağlık
Bilimleri Fakültesi Hemşirelik Bölümü

⁴ Gazi Üniversitesi Sağlık Bilimleri Fakültesi
Hemşirelik Bölümü

Sorumlu Yazar (Correspondence Author):

Sevda UZUN
sevdauzun50@gmail.com

Anahtar Sözcükler:

Psikolojik şiddet; hemşirelik; şiddet.

Keywords:

Psychological violence; nursing;
violence.

Hemşirelik Öğrencilerinin Bağımsız Kelime İlişkilendirme Testi ve Yazma Çizme Tekniğiyle Psikolojik Şiddet Algısının Belirlenmesi

Determination of Nursing Students' Perceptions of Psychological Violence with Independent Word Association Test and the Draw-And-Write Technique

Gönderilme Tarihi: 5 Mart 2021

Kabul Tarihi: 18 Ocak 2022

ÖZ

Amaç: Bu çalışmada hemşirelik son sınıf öğrencilerinin sahip olduğu psikolojik şiddet algısının, boyutunun, nedenlerinin ve sonuçlarının bağımsız kelime ilişkilendirme testi ve yazma çizme tekniğiyle detaylı incelenmesi amaçlanmıştır.

Yöntem: Araştırmada öğrencilerin psikolojik şiddete ilişkin görüşlerini derinden incelemek için nitel araştırma yaklaşımlarından durum çalışması deseninden yararlanılmıştır. Çalışma grubunu çalışmaya katılmayı kabul eden gönüllü 26 hemşirelik son sınıf öğrencisi oluşturmuştur. Veri toplama aracı olarak; bağımsız kelime ilişkilendirme testi ve yazdırma-çizme tekniği kullanılarak, katılımcıların "psikolojik şiddet" kavramıyla ilgili bilişsel yapılarında ayrıntılı veri toplanması hedeflenmiştir. Çizimler ise öğrencilerin mevcut bilgilerini, inançlarını kelimelere bağlı kalmaksızın ifade etmesini sağlar. Elde edilen veriler içerik analizine göre değerlendirilerek kategoriler belirlenmiştir.

Bulgular: Elde edilen bulgulara göre hemşirelik adaylarının psikolojik şiddet ile ilgili zihinlerindeki kavramlardan bağımsız kelime ilişkilendirme testiyle ve yazma çizme tekniğiyle toplam altı kategori oluşturulmuştur. Bu kategoriler psikolojik şiddetin özellikleri, psikolojik şiddetin etkileri, psikolojik şiddetin nedenleri, psikolojik şiddeti gösterme biçimleri ve psikolojik şiddeti uygulayanlardır.

Sonuç: Çalışmamızda hemşirelik öğrencilerinin psikolojik şiddeti sözel şiddetle aynı kavram olarak algıladığı, psikolojik şiddetin nedenleri arasında ilk sırada öfkeyi gördüğü ve psikolojik şiddetin etkilerini ise değersiz hissetme, depresif duygudurum ve korku olarak değerlendirdiği bulunmuştur.

ABSTRACT

Objective: This study aims to examine nursing students' perceptions of psychological violence in detail using the independent word association test and draw-and-write technique.

Methods: In the study, the case study design, one of the qualitative research approaches, was used to deeply examine the students' views on psychological violence. The study group consisted of 26 volunteer nursing senior students who agreed to participate in the study. The independent word association test and draw-and-write technique were used as the tools to collect detailed data regarding the cognitive structures of the participants about the concept of "psychological violence". Drawings enable students to express their current knowledge and beliefs without words. The data were evaluated according to content analysis, and categories were obtained.

Results: A total of six categories were created with the independent word association test and the draw-and-write technique related to the concepts in the minds of nursing students about psychological violence. These categories are "the characteristics of psychological violence, the effects of psychological violence, the causes of psychological violence, types of psychological violence, and perpetrators of psychological violence".

Conclusion: In our study, it was found that nursing students perceive psychological violence as the same concept as verbal violence, see anger as the first among the causes of psychological violence, and evaluate the effects of psychological violence as feeling worthless, decadent mood, and fear.

Kaynak Gösterimi: Uzun, S., Özmay, N., Gürhan, N., Altun E., Karakaş D., Kulakaç, N. (2022). Hemşirelik öğrencilerinin bağımsız kelime ilişkilendirme testi ve yazma çizme tekniğiyle psikolojik şiddet algısının belirlenmesi. *EGEHFD*, 38(1), 1-10. Doi:10.53490/egehemsire.891871

How to cite: Uzun, S., Özmay, N., Gürhan, N., Altun E., Karakaş D., Kulakaç, N. (2022). Determination of nursing students' perceptions of psychological violence with independent word association test and the draw-and-write technique. *JEUNF*, 38(1), 1-10. Doi:10.53490/egehemsire.891871

GİRİŞ

Türk Dil Kurumu (TDK) şiddeti, “karşıt görüşte olanlara kaba kuvvet uygulamak” şeklinde tanımlamaktadır (TDK). Dünya Sağlık Örgütü (DSÖ) ise “fiziksel güç veya iktidarın kasıtlı bir tehdit veya gerçeklik biçiminde bir başkasına uygulanması sonucunda maruz kalan kişide yaralanma, ölüm ve psikolojik zarara yol açması ya da açma olasılığı bulunması” durumu olarak tanımlanmaktadır (WHO, 2002)

Şiddet bir bütün olarak yaşanır ve alt boyutlarda ele alınır. Şiddet; fiziksel, cinsel, sözel, ekonomik ve duygusal (psikolojik) şiddet olarak gruplandırılabilir (Akyüz, Yavan, Şahin, Kılıç, 2012). Duygusal ve psikolojik şiddete baktığımızda temelinde insanın maruz kaldığı şiddet sonucu ortaya çıkan psikolojik hasar yer almaktadır. Dünya Sağlık Örgütü (DSÖ) psikolojik şiddeti; “kişi veya gruplara karşı güç kullanarak, bu kişi veya grupların fiziksel, ruhsal, ahlaki ve sosyal gelişimlerine zarar veren tutum ve davranışlar” şeklinde tanımlamaktadır (WHO, 2002).

Psikolojik şiddet bazen tek başına, bazen de diğer şiddet türleriyle birlikte görülmektedir. Örneğin; fiziksel şiddete maruz kalmış bir mağdur aynı zamanda duygusal şiddete de maruz kalmıştır. Duygusal şiddeti fiziksel ve cinsel şiddetten ayıran özelliği ise somut olan bulgularla karşımıza çıkmayıp daha çok soyut göstergelerle karşımıza çıkmasıdır. Günümüzde psikolojik şiddet davranışları tüm toplumlarda görülmektedir. Psikolojik şiddet doğrudan fiziksel değildir, ancak fiziksel olarak zarar verme tehdidini içerebilir. Psikolojik şiddetin, diğer şiddet türleriyle kıyaslandığında, kaygı, korku, utanç, özgüven eksikliği, ruhsal çöküntü, depresyon ve travma sonrası stres bozukluğu gibi çok daha ciddi sorunlara yol açtığı ifade edilmektedir (Vatandaşlar ve Hatipoğlu Sümer, 2019).

Psikolojik şiddet, mağdurun kendisini sürekli tehlike içinde hissetmesi sebebiyle işine ayırması gereken zamanı kendini korumak için harcamasına neden olmakta ve bu durum da örgüte güveninin, işe bağlılığının azalması, ve performansının düşmesi sonucunu doğurmaktadır (Taş ve Korkmaz, 2014).

Hubert ve Veldhoven (2001) tarafından psikolojik şiddetin hangi sektörde daha fazla uygulandığını tespit etmek amacıyla, Hollanda başta olmak üzere Avrupa Birliği ülkelerinde yapılan ve eğitim, sağlık, sanayi, kamu yönetimi sektörlerini kapsayan araştırma sonucunda; sağlık, eğitim ve kamu yönetimi sektörlerinde psikolojik şiddetin daha fazla yaşandığı tespit edilmiştir. Psikolojik şiddet, sağlık, eğitim ve bankacılık sektörü başta olmak üzere hizmet sektörlerinde daha çok yaşanmakta ve rahatsızlık meydana getirmektedir (Aytaç, 2008).

Uluslararası Çalışma Örgütü (ILO) tarafından yapılan araştırma sonucunda, sağlık çalışanları diğer hizmet sektörü çalışanlarından 16 kat daha fazla psikolojik şiddete maruz kalmaktadır (Kök, Bursalı, Erdoğan 2014). Türkiye’de yapılan araştırma sonuçlarında da psikolojik şiddetin çalışma hayatında en çok uygulandığı sektörün sağlık sektörü olduğu tespit edilmiştir (Özcan, 2011). Ülkemizde son yıllarda hemşirelerle yapılan mobbinge ilgili çalışmalarda da mobbinge maruz kalma oranı sırayla 70% , 84% ve %17olarak belirlenmiştir (Khorsid ve Akın, 2006;Dilman, 2007).

Sağlık sektörünün çalışma koşullarının daha zor olması, yoğun bir sektör oluşu, yirmi dört saat kesintisiz hizmet sunulması gibi nedenler psikolojik şiddetin görülme sıklığını arttırmaktadır. Sağlık kurumlarında psikolojik şiddet; “hasta, hasta yakınları ya da çalışan herhangi bir kişiden gelen, sağlık çalışanı için risk oluşturan, tehdit davranışı, sözel tehdit, fiziksel saldırı ve cinsel saldırıdan oluşan durum” olarak tanımlanmıştır (Bayer ve Dal, 2018)

Geleceğin sağlık profesyonellerinin şiddet algılarını belirlemeye yönelik dünya literatüründe çalışmalar yapılmasına rağmen hemşirelik öğrencilerinin psikolojik şiddet algılarını belirlemeye yönelik bağımsız kelime ilişkilendirme testi ve çizme-yazma tekniğiyle yapılmış herhangi bir çalışmaya rastlanmamıştır. Bu eksikliğin giderilmesi açısından önem taşıyan çalışma, hemşirelik öğrencilerinin psikolojik şiddet algısının bağımsız kelime ilişkilendirme testi ve çizme-yazma tekniğiyle tespit edilmesi açısından önemli olabilir. Çünkü geleceğin sağlık profesyonelleri olan hemşirelik öğrencilerinin psikolojik şiddet algılarının belirlenmesi ve psikolojik şiddet konusunda farkındalık kazanmaları psikolojik şiddetle baş edebilmeleri açısından oldukça önemlidir.

Bu bağlamda çalışmada bağımsız kelime ilişkilendirme testi ve yazma çizme tekniğiyle geleceğin sağlık profesyonelleri olan hemşirelik öğrencilerinin psikolojik şiddet algıları, psikolojik şiddetin nedenleri, psikolojik şiddetin sonuçlarının detaylı incelenmesi ve öğrencilerin psikolojik şiddet konusunda farkındalıklarının artırılması amaçlanmıştır.

GEREÇ VE YÖNTEM

Araştırmanın Amacı ve Tipi

Bu çalışma hemşirelik son sınıf öğrencilerinin sahip olduğu psikolojik şiddet algısının, boyutunun, nedenlerinin ve sonuçlarının bağımsız kelime ilişkilendirme testi ve yazma çizme tekniğiyle detaylı incelenmesi amacıyla nitel araştırma yaklaşımlarından durum çalışması deseni kullanılarak yapılmıştır.

Durum çalışması, araştırmacının zaman içerisinde sınırlandırılmış bir veya birkaç durumu çoklu kaynakları içeren veri toplama araçları ile derinlemesine incelediği, durumların ve duruma bağlı temaların tanımlandığı nitel bir araştırma yaklaşımıdır (Subaşı ve Okumuş, 2017).

Çalışma Grubu

Araştırmanın çalışma grubunu bir devlet üniversitesinin sağlık bilimleri fakültesi hemşirelik bölümünde öğrenim gören 26 dördüncü sınıf öğrencisi (15 kız öğrenci ve 11 erkek öğrenci) oluşturmuştur. Çalışma grubunun belirlenmesinde amaçlı örnekleme yönteminden yararlanılarak; çalışma konusunda gönüllü katılım sağlama ve ruh sağlığı ve hastalıkları hemşireliği dersini almış olma şartı aranmıştır.

Veri Toplama Araçları

Araştırmada veri toplamak amacıyla bağımsız kelime ilişkilendirme testi ve yazma çizme tekniği kullanılmıştır. Bu şekilde katılımcıların “psikolojik şiddet” kavramıyla ilgili bilişsel yapılarıyla ilgili ayrıntılı veri toplanması hedeflenmiştir. Bağımsız kelime ilişkilendirme testi ve yazma çizme tekniği uygulanırken öğrencilere gerekli noktaların anlaşılması konusunda açıklık getirilmesine özen gösterilmiştir. Öğrencilere bilgi verildikten sonra bir hafta süre tanınmış ve daha sonra formlar geri toplanmıştır.

Bağımsız Kelime İlişkilendirme Testi: Kavramlarla ilgili, bireylerin bilişsel yapısını tespit etmek amacıyla kullanılan bir tekniktir. Bu teknik, bireylerin zihinlerini sınırlamadan istenen kelimeyle ilişkili yanıtlama varsayımına dayanmaktadır (Ekici, 2019).

Yazma-Çizme Tekniği: Bir kavramı ya da bir araştırma sorusunu açıklığa kavuşturmak amacıyla yapılan, bireyin bir resim çizmesi ve çizdiği resim hakkında herhangi düşünce veya fikirlerini yazmasını kapsayan bir nitel veri toplama tekniğidir. Bireylerin yazıyla çizimlerini bütün olarak anlatmasına imkan veren bu teknik, bireylerin düşüncelerine ulaşmanın etkili bir yoludur. Bireylerin mevcut kavramlarla ilgili düşüncelerini belirlemede çizme-yazma tekniğine başvurulabilir. Çizimler öğrencilerin var olan bilgilerini, inançlarını kelimelere bağlı kalmaksızın ifade etmesini sağlar. Ayrıca çizimler bilinçaltındaki düşünce, anlam ve tutumlar hakkında güçlü veriler elde edilmesi açısından oldukça önemlidir. Çizme-yazma tekniği öğrenenlerin zihninde kavramlarla ilgili kullanılmayarak pasif konumda olan düşünce, anlam, tutum, imaj ve bilişsel yapılarla ilgili görselleri aktif hale getirmeyi amaçlaması, bunları zihinsel depoda yer alan kişiye özel ve bilimsel değeri yüksek veriler şeklinde elde edilmesini sağlaması açısından yeterince faydalıdır (Ekici, 2019).

Veri Toplama Süreci

Çalışma verileri için 2019-2020 Eğitim Öğretim yılı bahar döneminde ders arasında öğrencilere çalışma hakkında bilgilendirme yapılmış ve verilerin katılımcılara ait hiçbir bilgiye yer verilmeden akademik bir yayında kullanılacağı açıklanmıştır. Çalışmaya katılmanın zorunlu olmadığı öğrencilere belirtilmiş olup çalışmanın tamamen gönüllülük esasına dayandığı bildirilmiştir. Çalışmada öğrencilere birer A4 kâğıdı dağıtılarak öğrencilerin sorulara cevap vermesi istenmiştir. Öğrencilerden psikolojik şiddetle ilgili aklına gelen beş kelimeyi yazmalarını, psikolojik şiddetle ilgili bir cümle kurmalarını ve psikolojik şiddetle ilgili aklına gelenleri çizmeleri istenmiştir. Öğrencilere bilgi verildikten sonra bir hafta süre tanınmış ve daha sonra formlar geri toplanmıştır.

Uyarıcı kelime: Psikolojik şiddet

Psikolojik şiddet 1 :

Psikolojik şiddet 2 :

Psikolojik şiddet 3 :

Psikolojik şiddet 4 :

Psikolojik şiddet 5 :

Cümle :

Psikolojik şiddetle ilgili beş anahtar kavramın alt alta yazılmasının temel sebebi zincirleme olarak cevap vermeyi önlemektir. Cümle yazmasını isteme sebeplerine baktığımızda tek bir cevap kelimeye göre daha karmaşık yapıda olacağından cümlenin bilimsel olması ya da farklı nitelikte kavram yanılgıları içermesi gibi durumlar analiz sürecini etkilemektedir. Çizimler ise öğrencilerin var olan bilgilerini, inançlarını kelimelere bağlı kalmaksızın ifade etmesini ve bilinçaltındaki düşünce, anlam ve tutumlar hakkında güçlü veriler elde edilmesini sağlar.

Araştırmanın Etik Boyutu

Araştırmanın yapılabilmesi için Gümüşhane Üniversitesi Bilimsel Araştırma ve Yayın Etiği Kurulu'ndan (2020/3 sayılı) onam alınmıştır. Ayrıca araştırmaya katılan öğrencilere araştırma ile ilgili bilgi verilmiş ve sözlü onamları alınmıştır.

Verilerin Analizi

Araştırmada toplanan verilerin değerlendirilmesinde içerik analizi yöntemi kullanılmıştır. İçerik analizinde temel amaç, birbirine benzeyen verileri belirli kavramlar ve kategoriler çerçevesinde bir araya getirmek ve bunları okuyucunun anlayabileceği biçimde düzenleyerek yorumlamaktır (Ekici ve Kurt, 2014). Çalışmada veriler nitel araştırma konusunda iki uzman öğretim elemanı içerik analizi yöntemine göre ifadelerin tekrar tekrar okunması,

önemli ifadelerin tespiti ve ifadelerin temalar altında kümelenmesi yöntemleri gerçekleştirilmiştir (Balacan, Karaçam, Güneş Öztürk 2020). Ayrıca hemşire adaylarının açıklamaları katılımcılara numaralar verilerek öğrenci 1 (Ö1) öğrenci 2 (Ö2) işareti içinde aynen alıntı yapılmıştır ve örnekler sunulmuştur.

BULGULAR

Çalışmaya katılan öğrencilerin psikolojik şiddet kavramıyla ilgili bilişsel yapılarına ait bağımsız kelime ilişkilendirme testi kullanarak toplanan verilerin analiz edilmesiyle saptanan kelimelerden toplam altı kategori belirlenmiştir. Bu kategoriler ve her kategoride yer alan kelimeler aşağıda verilmiştir. Psikolojik şiddet ile ilgili toplam altı kategori ve 78 kelime elde edilmiştir. Öğrencilerin “psikolojik şiddet” kavramıyla ilgili bağımsız kelime ilişkilendirme testiyle elde edilen bilişsel yapılarının kategorilere göre dağılımı Tablo 1’de yer almaktadır. Araştırmamızda bağımsız kelime ilişkilendirme testi, cümle kurma tekniğiyle elde edilen verilerden 6 kategori (psikolojik şiddetin özellikleri, psikolojik şiddetin etkileri, psikolojik şiddetin nedenleri, psikolojik şiddeti gösterme biçimleri ve psikolojik şiddeti uygulayanlar) belirlenmiştir (Tablo 1).

Tablo 1. Öğrencilerin “Psikolojik şiddet” Kavramıyla İlgili Bağımsız Kelime İlişkilendirme Testiyle Elde Edilen Bilişsel Yapılarının Kategorilere Göre Dağılımı

Kategoriler	Kavramlar ve Frekansları	Toplam (n)
1.Psikolojik şiddetin özellikleri	Sözel şiddet (9) Tehdit etme(5) Baskılama (4) Tahrik (3) Çaresiz bırakılma(3) Yargılama (1) Hakimiyet kurma(1)	26
2.Psikolojik şiddetin etkileri	Değersiz hissetme (7) Depresiflik(5) Korku(4) Benlik algısında bozulma (3) Savunmasızlık (1) Ayrılık (1)	21
3.Psikolojik şiddeti gösterme biçimleri	Aşağılamak (8) Küfretmek (4) Görmezden gelmek (3) Güç gösterisi yapmak (2) Kıyaslamak (2) Alay etmek(2) Saygısızlık yapmak (1) İletişim kurmamak (1)	23
4.Psikolojik şiddetin sonuçları	Değersiz hissetme(6) Yalnız hissetme (5) Çaresiz hissetme(2) Suicid(2) Pismanlık duyma(1) Duygusal yaralanma (1)	17
5.Psikolojik şiddetin nedenleri	Öfke (2) Kavga (1) Kıskançlık (1) Sevgisizlik (1) Cahillik (1) Bilinçsizlik (1)	7
6.Psikolojik şiddeti uygulayanlar	Erkekler (2) Arkadaş (2)	4

Tablo 1’i incelediğimizde birinci kategoride öğrencilerin psikolojik şiddet kavramıyla ilgili verdikleri cevaplar en yoğun olarak psikolojik şiddetin özellikleri kategorisinde toplanmış ve yoğun kategori olarak yer almıştır (n=26). Bu kategoride çoğu katılımcı sözel şiddet kavramına odaklanırken diğerlerinin ise tehdit etme, baskılama, tahrik, çaresiz bırakılma, hakimiyet kurma ve yargılama kelimelerine odaklandıkları belirlenmiştir.

İkinci kategori psikolojik şiddetin etkileri şeklinde oluşmuştur (n=21). Katılımcıların, bu kategori ile ilişkilendirmeleri çoğunlukla değersiz hissetme, depresif duygu durum, korku ve benlik algısında bozulma cevapları olurken, daha az sayıda katılımcı “savunmasızlık ve ayrılık cevabını vermiştir.

Üçüncü kategoride öğrencilerinin psikolojik şiddet kavramıyla ilgili verdikleri cevaplara baktığımızda psikolojik şiddeti gösterme biçimleri yer almaktadır (n=23). Bu kategoride katılımcıların aşağılama, küfredme, görmezden gelme, güç gösterisi yapma, kıyaslama ve alay etme kelimelerini daha çok ifade ettikleri belirlenmiştir.

Elde edilen verilerden dördüncü kategori olarak psikolojik şiddetin sonuçları ortaya çıkmıştır (n=17). Bu kategoride çoğu katılımcı “değersiz hissetme, yalnız hissetme, çaresiz hissetme ve öz kıyım kelimelerini ifade ederken bir kısmının ise “pişmanlık duyma ve duygusal yaralanma kelimelerini belirttikleri görülmüştür.

Beşinci kategori psikolojik şiddetin nedenleri şeklinde olmuştur (n=7). Katılımcıların bu kategori ile ilişkilendirmeleri çoğunlukla öfke kavramında odaklanırken, daha az sayıda katılımcı kavga, kıskançlık, sevgisizlik, cahillik ve bilinçsizlik kavramlarını ifade etmiştir.

Altıncı kategoride psikolojik şiddeti uygulayanlar kategorisi yer almaktadır. Katılımcıların bu kategori ile ilişkilendirmeleri erkekler ve arkadaş kavramları şeklinde olmuştur (n=4). Aşağıda öğrencilerin psikolojik şiddet kavramıyla ilişkili ifadelerine ait cümlelerden örnekler sunulmuştur. Baskın kategori olan psikolojik şiddetin özellikleri, psikolojik şiddetin etkileri, psikolojik şiddeti gösterme biçimlerine yönelik algılar boyutlarının vurgulandığı saptanmıştır.

Psikolojik şiddetin özellikleri kategorisine ait örnek cümleler

“Psikolojik şiddet aşağılanmaktır”. (Ö13)

“Psikolojik şiddet baskı kurmaya çalışmaktır. Karşındakini sindirmektir.”(Ö21)

Psikolojik şiddetin etkileri kategorisine ait örnek cümleler

“Psikolojik şiddet insanın kendisini değersiz hissetmesine yol açar.” (Ö20)

“Psikolojik şiddet benlik saygısında bozulmaya neden olur.”(Ö9)

Psikolojik şiddeti gösterme biçimleri kategorisine ait örnek cümleler

“Psikolojik şiddet kendisinin başkası üzerinde kendini üstün görmeye çalışmasıdır.” (Ö25)

Psikolojik şiddetin sonuçları kategorisine ait örnek cümleler

“Psikolojik şiddete maruz kalan kişi fiziksel, ekonomik, statü yönünden ne kadar yüksek olursa olsun psikolojik şiddete maruz kalırsa kendini değersiz yetersiz hisseder.”(Ö20)

“Psikolojik şiddet kişiye kendisini değersiz, yetersiz hissettirmesi, yer yer buna küfür ve tehdit ekleyerek yapılan bir şiddet türüdür. Her türlü şiddete hayır”. (Ö17)

Psikolojik şiddetin nedenleri kategorisine ait örnek cümleler

“Psikolojik şiddet cahilliktir. Psikolojik şiddet bilinçsizliktir.” (Ö10)

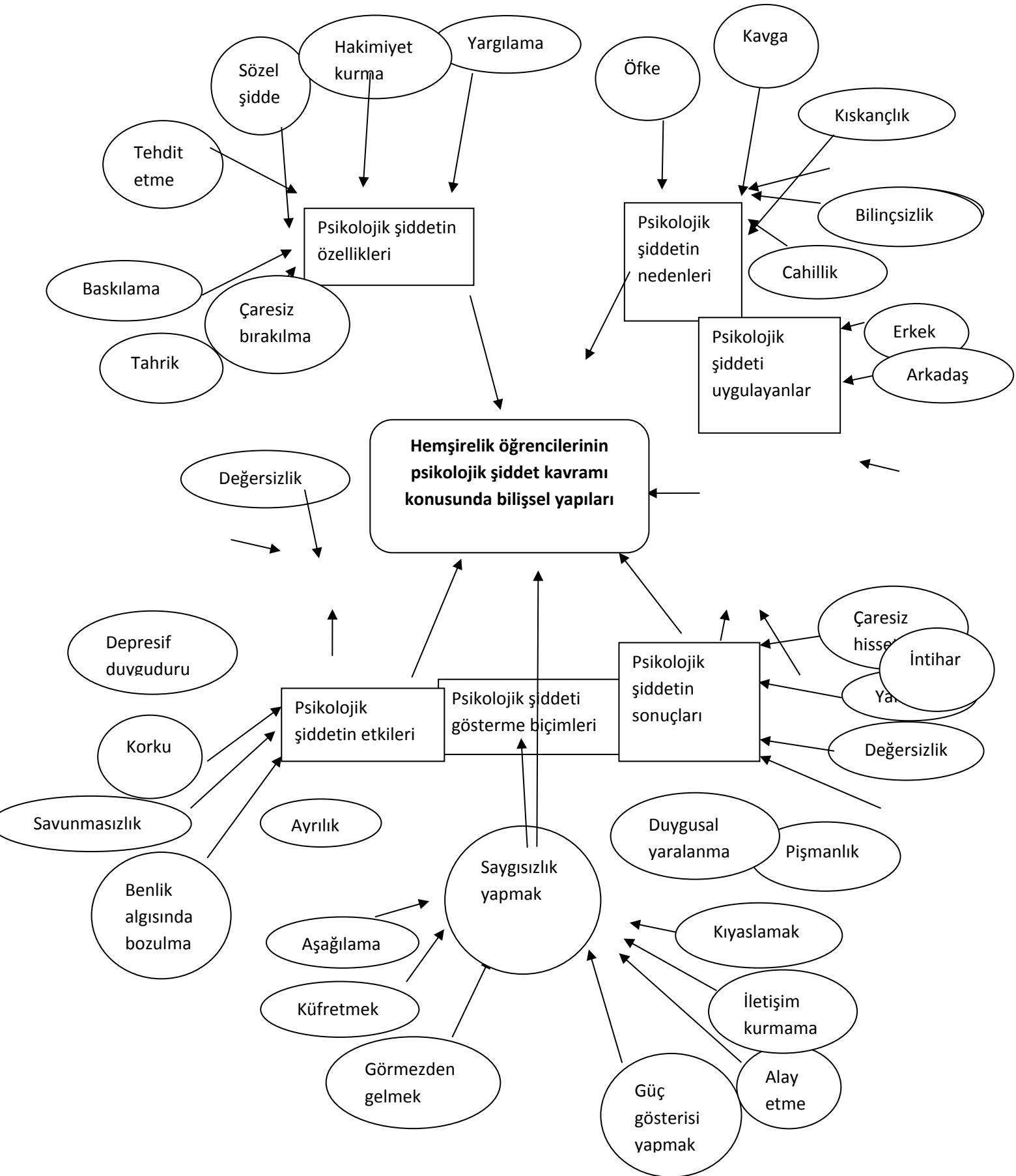
Psikolojik şiddeti uygulayanlar kategorisine ait örnek cümleler

“Psikolojik şiddet en çok değer verdiğimiz kişilerden gelir bazen bu eşimiz de yani erkekler olabilir”.(Ö13)

Araştırmamızda bağımsız kelime ilişkilendirme testi, çizim tekniğiyle elde edilen verilerden altı kategori (psikolojik şiddetin özellikleri, psikolojik şiddetin etkileri, psikolojik şiddetin nedenleri, psikolojik şiddeti gösterme biçimleri ve psikolojik şiddeti uygulayanlar) belirlenmiştir (Tablo 2).

Şekil 1’de öğrencilerin psikolojik şiddet ile ilgili bilişsel yapılarına ait model verilmiştir.

Şekil 1. Öğrencilerin psikolojik şiddet ile ilgili bilişsel yapılarına ait model



Tablo 2.Psikolojik Şiddet Kavramı Konusunda Çizme-Yazma Tekniğiyle Elde Edilen Kategori ve Alt Kategorilere Ait Bulgular

Kategoriler	Alt kategoriler ve frekansları	Toplam frekans (n)	Çizimler
1.Psikolojik şiddetin özellikleri	Sözel şiddet (9) Tahrik kışkırtma(3) Çaresiz bırakılma(3) Baskılama (4) Tehdit etme(5) Yargılama (1) Hakimlik kurma(1)	26	
2.Psikolojik şiddetin etkileri	Değersiz hissetme (7) Depresiflik(5) Korku(4) Benlik algısında bozulma (3) Savunmasızlık (1) Ayrılık (1)	21	
3.Psikolojik şiddeti gösterme biçimleri	Aşağılamak (8) Küfretmek (4) Görmezden gelmek (3) Güç gösterisi yapmak (2) Kıyaslamak (2) Alay etmek(2) Saygısızlık yapmak (1) İletişim kurmamak (1)	23	
4.Psikolojik şiddetin sonuçları	Değersiz hissetme(6) Yalnız hissetme (5) Çaresiz hissetme(2) Sucid(2) Pişmanlık duyma(1) Duygusal yaranlanma (1)	17	
5.Psikolojik şiddetin nedenleri	Öfke (2) Kavga (1) Kıskançlık (1) Sevgisizlik (1) Cahillik (1) Bilinçsizlik (1)	7	
6.Psikolojik şiddeti uygulayanlar	Erkekler (2) Arkadaş (2)	4	

Araştırmada bağımsız kelime ilişkilendirme testi, cümle kurma ve çizim tekniğiyle elde edilen verilerden altı kategori (psikolojik şiddetin özellikleri, psikolojik şiddetin etkileri, psikolojik şiddetin nedenleri, psikolojik şiddeti gösterme biçimleri ve psikolojik şiddeti uygulayanlar) belirlenmiştir. Bu kategoriler hemşire adaylarının psikolojik şiddet kavramına ilişkin farklı bakış açılarına sahip olduklarının göstergesi olarak değerlendirilebilir.

Literatüre bakıldığında hemşirelerde psikolojik şiddetle ilgili yapılan nicel çalışmalar mevcuttur. Fakat hemşirelik öğrencilerinde psikolojik şiddetle ilgili bu desende herhangi bir çalışmaya ulaşılamamıştır. Bu eksikliğin giderilmesi açısından önem taşıyan çalışma, hemşirelik öğrencilerinin psikolojik şiddet algısının bağımsız kelime ilişkilendirme testi ve çizme-yazma tekniğiyle tespit edilmesi açısından önemli olabilir.

Geleceğin sağlık profesyonelleri olan hemşirelik öğrencileri psikolojik şiddetin özellikleri kategorisinde çoğu katılımcı sözel şiddet kavramına odaklanırken diğerlerinin ise tehdit etme, baskılama, tahrik, çaresiz bırakılma, hakimiyet kurma ve yargılama kelimelerine odaklandıkları belirlenmiştir. Hemşirelik öğrencileri psikolojik şiddeti zihinlerinde çağrıştıran farklı imgeler çizmişlerdir. Walrafen ve diğerlerinin (2012) 227 hemşire ile yaptıkları bir araştırmada hemşirelerin kendilerine yapılan psikolojik şiddeti nasıl algıladıkları incelendiğinde %58.3'ü hakaret olarak belirtirken, %46'sı hakkında asılsız söylemlerde bulunma, %28.6'sı güvenini zedeleyecek işler verilmesi olarak belirtmiştir (Walrafen, Brewer, Mulvenon, 2012). Bu durumun bireylerde şiddet algısının şekillenmesinde, ya da zihinlerindeki şiddete dair imgelerin oluşmasında farklı nedenlerin olabileceğinin göstergesi olarak değerlendirilebilir.

Araştırmada öğrencilerin psikolojik şiddetin etkileri algısı çoğunlukla değersiz hissetme, depresif duygudurum, korku ve benlik algısında bozulma ifadeleri olarak ön plana çıkmıştır. Öğrenci çizimlerinde de psikolojik şiddet sonucu bireylerin yalnızlık yaşadığını imgeleştirildiği görülmektedir. Seyran ve diğerlerinin (2018) yaptığı çalışmada şiddetin mağdura etkisi incelenmiş ve bazı katılımcılar olaydan hemen sonra görevlerine devam ettiklerini, yöneticiler tarafından destek görmediklerini, şiddetin işyerlerinde kaygı, stres, tedirginlik, tükenmişlik, motivasyon düşmesi, işini sorgulama gibi etkilerinin olduğunu ve bu durum nedeniyle psikolojik olarak destek aldıklarını ifade etmişlerdir (Seyran, Gözlü, Ready, 2018). Bu sonuçlar doğrultusunda psikolojik şiddetin bireylerde birçok olumsuz duruma sebep olduğu söylenebilir.

Psikolojik şiddeti gösterme biçimleri kategorisinde katılımcıların aşağılama, küfretme, görmezden gelme, güç gösterisi yapma, kıyaslama ve alay etme kelimelerini daha çok ifade ettikleri belirlenmiştir. Ayakdaş ve Arslantaş (2018) yaptığı çalışmada hemşirelerin %47'sinin (n=366) lateral şiddete maruz kaldığını ve %80,1'inin aşağılama ve küçük görme gibi mobbing davranışlarıyla karşılaştığını saptamıştır (Ayakdaş ve Arslantaş, 2018). Bu durum psikolojik şiddette daha çok aşağılama davranışının görüldüğünün kanıtı olarak değerlendirilebilir.

Psikolojik şiddetin sonuçları kategorisinde “değersiz hissetme, yalnız hissetme, çaresiz hissetme ve öz kıyım kelimeleri ifade edilmiştir. Psikolojik şiddet sonucunda ruhsal bozukluklar, depresyon, panik atak krizleri, terleme ve titreme, iç daralması, bağımsızlık sisteminde düşüş, gastrit ve sindirim sistemi bozuklukları, gibi rahatsızlıklara yol açmaktadır. Uykusuzluk, kâbus, sık sık uyanma, görme bozuklukları, terk edilmişlik duygusu, hafıza ve konsantrasyon kayıpları ve bayılmalar sık görülen durumlardandır (Çobanoğlu, 2005). Çizimlerde hemşirelik öğrencilerinin psikolojik şiddetin sonuçlarıyla ilgili çarpıcı imgelerine rastlanmıştır. Bir öğrenci mezarın başında ağlayan birini çizip psikolojik şiddetin öz kıyım ile sonuçlanabileceğini ifade etmek istediği ve psikolojik şiddetin oldukça olumsuz sonuçlara neden olabileceği olarak değerlendirilebilir.

Öğrenciler psikolojik şiddetin nedenleri olarak çoğunlukla öfke kavramında odaklanırken, daha az sayıda katılımcı kavga, kıskançlık, sevgisizlik, cahillik ve bilinçsizlik kavramlarını ifade etmiştir. Ayakdaş ve Arslantaş (2018) yaptığı çalışmada meslektaş şiddetinin nedenleri olarak %10,3'ü kıskançlık, %10,1'i daha yüksek eğitim düzeyine sahip olmak, %8,2'si rekabet, %4,6'sı kliniğe yeni başlamış olması, %4,3'ü için iş yükü ve hasta yoğunluğu, %3,8'i için siyasi görüş farklılıkları ve %3,2'si için fiziksel görünüm gibi durumlar sıralanmıştır (Ayakdaş ve Arslantaş, 2018). Belikırık (2009)'ın 314 asistan doktor üzerinde yapmış olduğu çalışmada, psikolojik şiddet davranışlarının temelini oluşturan nedenlerden ilk üçü; hocaların kişilik problemleri ya da şahsi kompleksleri %47,5 (n=75), çalışma şartlarının kötü olması %23,7 (n=42), çalışanlar arasındaki iletişim yetersizliği %22,6 (n=38) şeklindedir (Belikırık, 2009). Seyran ve diğerlerinin (2018) yaptığı çalışmada katılımcılar şiddetin kaynağını daha çok işyerlerinin çok yoğun olması, sosyo-kültürel özelliklerdeki değişiklikler, hastaların beklemeden işlerini yapmak istemeleri, iletişim sorunları, hastaların sağlık sistemini ve haklarını tam olarak bilememeleri gibi nedenlere bağlamaktadırlar (Seyran, Gözlü, Ready, 2018). Psikolojik şiddetin birçok nedeni olduğu düşünüldüğünde bu durumun ağırlıklı olarak bireysel farklılıklar ve çevresel etmenler gibi durumlardan kaynaklandığı söylenebilir.

Psikolojik şiddeti uygulayanlar kategorisinde erkekler ve arkadaş kavramları şeklinde olmuştur. Bazı çalışmalar kadınlarla erkeklerin şiddete maruz kalma bakımından tamamen eşit olduğunu savunurken bazıları da özellikle psikolojik şiddet bakımından erkeklerin daha fazla maruz kaldığını göstermektedir. Lange ve diğerlerinin (2016) yaptığı çalışmaya göre ise aile içinde kadınlar erkeklerle kıyasla hem daha büyük oranda şiddete maruz kalan hem de daha büyük oranda diğer aile bireylerine şiddet uygulayan olma eğilimindedir (Vatandaşlar ve Hatipoğlu Sümer, 2019). Smith ve arkadaşları 56 hemşirelik son sınıf öğrencisi üzerinde yaptıkları çalışmada hemşirelik öğrencilerine yönelik psikolojik şiddetin önemli bir sorun olduğunu ve bu şiddetin de hemşireler tarafından yapıldığını belirlemiştir. Bu nedenle hemşirelik öğrencilerine yönelik psikolojik şiddetle baş etme eğitim programlarına ihtiyaç duyulduğunu belirtmiştir (Smith ve diğerleri 2016). Bu durumun hemşirelik mesleğinin yoğun ve stresli bir meslek olmasıyla ilişkili olabileceği söylenebilir.

SONUÇ VE ÖNERİLER

Çalışmamızda hemşirelik öğrencilerinin psikolojik şiddeti sözel şiddetle aynı kavram olarak algıladığı, psikolojik şiddetin nedenleri arasında ilk sırada öfkeyi gördüğü ve psikolojik şiddetin etkilerini ise değersiz hissetme, depresif duygudurum ve korku olarak değerlendirdiği bulunmuştur.

Toplumun sağlığının korunması, geliştirilmesi, tedavi edilmesi ve rehabilitasyonunda ön sıralarda yer alacak geleceğin sağlık profesyonelleri olan hemşirelik öğrencilerinin psikolojik şiddet algısının, boyutunun, nedenlerinin ve sonuçları konusunda bilgi sahibi olması ve farkındalık kazanması oldukça önemlidir.

Yazar Katkı Payları:

S. U.: Çalışmanın planlanması, literatür taraması, verilerin toplanması, verilerin analizi ve yorumlanması, çalışmanın raporlaştırılması (%30). E. Ö.: Çalışmanın planlanması, literatür taraması, verilerin toplanması ve çalışmanın raporlaştırılması (%20). N. G.: Çalışmanın planlanması, çalışmanın raporlaştırılması, denetleme eleştirel inceleme (%20). E. A.: Çalışmanın planlanması, verilerin analizi ve yorumlanması, çalışmanın raporlaştırılması (%10). D. K.: Çalışmanın planlanması, verilerin analizi ve yorumlanması, çalışmanın raporlaştırılması (%10). N. K.: Çalışmanın planlanması, verilerin analizi ve yorumlanması, çalışmanın raporlaştırılması (%10).

Çıkar Çatışması: Yazarlar çıkar çatışması bildirmemişlerdir.

Mali Destek: Bu çalışma için herhangi bir finansal destek alınmamıştır.

KAYNAKLAR

- Akyüz, A., Yavan, T., Şahiner, G., Kılıç, A. (2012). Domestic violence and woman's reproductive health:A review of the literature. *Aggression and Violent Behavior, 17* (6), 514–518.
- Ayakdas, D., Arslantaş, H. (2018). Hemşirelikte meslektaş şiddeti: Kesitsel bir çalışma. *Psikiyatri Hemşireliği Dergisi, 9*(1), 36-44.
- Aytaç, S. (2008). İş yerinde psikolojik taciz davranışının iş stres tepkileri üzerine etkisi: Bir araştırma. *Mercek Dergisi, 13* (51), 18-19.
- Balacan, Z., Karaçam Z. ve Güneş Öztürk, G. (2020). Ebeveynlerin prematüre bebeğe sahip olmaya ilişkin deneyim ve gereksinimleri. *EGEHFD, 36* (3), 133-144.
- Bayer, E., & Dal, A. (2018). Hemsirelerde psikolojik şiddet ve verilen tepkiler üzerine bir araştırma. *İşletme Araştırmaları Dergisi, 10*(4), 459-481.
- Belikırık, D. (2009). *Asistan doktorlarda yıldırma algısı ve bir alan araştırması*. (Yüksek lisans Tezi). Sakarya Üniversitesi, Sosyal Bilimler Enstitüsü, Sakarya.
- Çobanoğlu, Ş. (2005). *Mobbing iş yerinde duygusal saldırı ve mücadele yöntemleri*. İstanbul: Timaş Yayınları.
- Dilman, T. (2007). Özel hastanelerde çalışan hemşirelerin duygusal tacize maruz kalma durumlarının belirlenmesi. (Yüksek Lisans Tezi). Marmara Üniversitesi, Sağlık Bilimleri Enstitüsü, İstanbul.
- Ekici, G., Kurt, H. (2014). Öğretmen adaylarının “AIDS” kavramı konusundaki bilişsel yapıları: bağımsız kelime ilişkilendirme testi örneği. *Türkiye Sosyal Araştırmalar Dergisi, 183*(183), 267-306. Retrieved from <https://dergipark.org.tr/tr/pub/tsadergisi/issue/21495/230454>.
- Ekici, G. (2019). Öğretmen adaylarının “AIDS” kavramı konusundaki bilişsel yapıları: çizme-yazma tekniği örneği. *Anemon Muş Alparslan Üniversitesi Sosyal Bilimler Dergisi, 7* (1), 115-129. DOI: 10.18506/anemon.520946.
- Khorsid, L., Akın, E. (2006). Hemşirelikte meslektaş şiddeti. hastane yönetimi. *Hastane Yönetimi*, (Temmuz-Ağustos-Eylül), 14-18.
- Kök, SB., Bursalı, YM., Eroğlu, ŞG. (2014). Psikolojik şiddetin bireysel ve örgütsel yansıması: Yıldırma. *Pamukkale Avrasya Sosyo-Ekonomik Çalışmalar Dergisi, 1*(1), 44-62.
- Seyran, F., Gözülü, M., Ready, FN. (2018). İş yerinde fiziksel şiddete maruz kalmış sağlık personelinin şiddet algısı ve boyutu üzerine nitel bir araştırma. *Sağlık ve Sosyal Politikalara Bakış, 2*(1), 8-29.
- Smith, CR., Gillespie, GL., Brown, K. et al. (2016). Seeing students squirm: Nursing students' experiences of bullying behaviors during clinical rotations. *J Nurs Education, 55*(9), 505–513. <http://dx.doi.org/10.3928/01484834-20160816-04>.
- Subaşı, M., & Okumuş, K. (2017). Bir araştırma yöntemiyle durum çalışması. *Atatürk Üniversitesi Sosyal Bilimler Enstitüsü Dergisi, 21* (2), 419-426.
- Özcan, NK. (2011). Türkiye’de sağlık çalışanlarına yönelik şiddet: sistematik derleme. *Türkiye Klinikleri Tıp Bilimleri Dergisi, 31* (6), 1442-1456.

- Taş, İE., Korkmaz, H. (2014). Kamu kurumlarında mobbing: Kahramanmaraş örneği. *Akademik Sosyal Araştırmalar Dergisi*, 2(1), 29-55
- Vatandaşlar, SE., Sümer, ZH. (2019). Kadınlara yönelik psikolojik şiddet ölçeğinin (psychological maltreatment of women inventory) Türk kültürüne uyarlanması. *Türk Psikolojik Danışma ve Rehberlik Dergisi*, 9 (53), 341-371.
- Walrafen, N., Brewer, MK., Mulvenon, C. (2012). Sadly caughtup in the moment: An exploration of horizontal violence. *Nurs Econ*, 30 (13), 6–12.
- World Health Organization (2002). World Report on Violence and Health. Geneva: WHO.http://www5.who.int/violence_injury_prevention/download.cfm?id=0000000582.