



## GİRESUN MÜZESİNDEKİ OSMANLI DÖNEMİ SANCAK ALEMLERİ

Gazanfer İLTAR\*

\* Yrd. Doç. Dr., Celal Bayar  
Üniversitesi, Fen-Edebiyat  
Fakültesi, Sanat Tarihi Bölümü  
gazanferiltar@gmail.com

### Giriş

Giresun Müzesi, Zeytinlik Mevkiinde yer alan eski Gogora Kilisesi'nde faaliyetini sürdürmektedir. Kaynaklarda Aziz Nikolas Kilisesi olarak da anılan yapı, 19. yüzyılın ikinci yarısında inşa edilmiş olup 1924 yılına kadar kilise işlevini devam ettirmiştir. Mübadeleden sonra 1924 terk edilince 1948 yılına kadar boş kalan yapı, 1948 yılında kısmen onarılarak 1967 yılına kadar cezaevi olarak kullanılmıştır. 1967 yılından 1982 yılına kadar tekrar boş kalan yapı, 1982-1988 yılları arasında Kültür ve Turizm Bakanlığı tarafından restore edilerek 1988 yılında Giresun Müzesi olarak hizmete açılmıştır. Giresun Müzesi'nin kurulmasından sonra burada sergilenmesi için Tokat Müzesi'nden 1995 yılında iki bin civarında arkeolojik ve etnografik eser gönderilmiştir. Çeşitli sikkeler, silahlar, kap-kacaklar, ahşap baskı kalıpları, kitaplar, giysiler, halı ve kilimler bunlardan bazılarıdır. Bu eserler arasında Osmanlı dönemine ait on bir adet sancak alemleri bulunmaktadır. 1926 yılı-

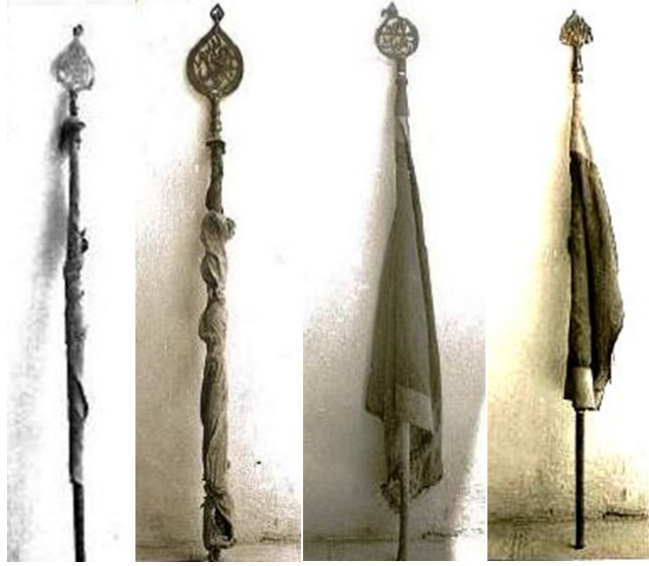
---

<sup>1</sup> Güleç 2003: 127.

ında bir öğretmenin çevreden topladığı tarihi eserleri Gök Medrese’de depolamasıyla başlayan Tokat’taki müzecilik çalışmaları kapsamında elde edilen bu eserler arasında bulunan sancak alemleri, aynı yıl Tokat’ın Zile ilçesinden satın alma yolu ile müzeye kazandırılmıştır. Dökme pirinç malzeme ile yapılan bu alemler palmet, lale, yuvarlak ve damla formlu gövdelere sahip olup kazıma, kabartma ve ajur teknikleri kullanılarak tezyin edilmiştir. Günümüzde bir kısmı sergide, bir kısmı da müze deposunda olan sancak alemleri bu yazının konusunu oluşturmaktadır. Alemlere ait Tokat Müzesi’nce düzenlenen tescil fişlerinden 4 tanesi Giresun Müzesi’ne gönderilmiştir. Bu fişlerdeki fotoğraflarda alemlerin sancak ve direkleri ile birlikte olduğu görülmektedir. Ancak Giresun Müzesi’nde alemlerle birlikte sadece iki adet sancak yer almakta olup ahşap direkleri bulunmamaktadır. Bu yazıda sancak, alem ve sancak alemleri konularına açıklayıcı mahiyette yer verildikten sonra katalog düzenlenmiştir. Yazının değerlendirme bölümünde alemlerin tarih, malzeme ve teknik, form, süsleme gibi özellikleri değerlendirilmiş ve diğer müzelerdeki örnekleri ile karşılaştırılmıştır. Değişik müzelerde yer alan sancak alemlerinin kitap, tez ve makale gibi bilimsel çalışmalara konu olduğunu görmekteyiz. Giresun Müzesi’ndeki alemler üzerine şimdiye kadar herhangi bir araştırmanın yapılmadığı görülmüştür. Bu çalışmanın ileride yapılacak araştırmalara veri teşkil edebilmesi için her bir alem için ayrı katalog düzenlenmiş ve katalogda alemlerin tarih, malzeme, teknik, form, süsleme, ölçü, müzeye geliş şekli, geliş tarihi, geldiği yer gibi bilgilere yer verilmiştir.

### **Sancak Alemleri**

Sözlük’te “askerî birliklere verilen yazı işlemeli, kenarları saçaklı ve gönderli bayrak olarak tanımlanan **sancak** (BTS., Sancak Md.) Türkçe bir kelime olup batırmak, saplamak anlamına gelen “sançmak” kökünden gelir. Çeşitli tanımlamalar yapılmakla bir-



**Resim 1.** Tokat Müzesi tarafından düzenlenen envanter fişlerindeki sancak fotoğrafları.

likte genel anlamı ile sancak, kenarları saçaklı, üzerinde çeşitli renk ve işaretler bulunan ve bir askeri birliğin şeref, haysiyet ve gururunu temsil eden bayrak olarak tanımlanmıştır.<sup>2</sup> Anlam bakımından bayrakla aynı olsa da Osmanlı döneminde bayrak daha geniş anlamda kullanılmış, sancak ise devlete ve hâkana ait olarak görülmüştür.<sup>3</sup> Devletin çeşitli kademelerindeki makamların kendilerine ait sancakları var olabilirken bayrak tektir. Üzerinde hilal, güneş, Zülfikar gibi şekillerin yanı sıra Fetih Suresi, Kelime-i Tevhit gibi yazıların görüldüğü sancaklar genellikle kırmızı, yeşil ve siyah renklere sahiptir.<sup>4</sup> Giresun Müzesi'nde yer alan âlemlerin Tokat Müzesi'nde bulunduğu dönemlerde düzenlenen tescil fişlerinden bu âlemlerden bazılarının sancak ve direklerinin mevcut olduğu anlaşılmaktadır. Günümüzde bazılarının akıbeti belli olmayan bu sancakların biçimi hakkında tescil fişlerinde kısmen bilgi verilmiştir (Resim 1).

Giresun Müzesi kayıtlarında günümüzde iki adet sancak kaydı vardır. 1935 tarihinde satın alma yolu

<sup>2</sup> Sami 1985: 1145.

<sup>3</sup> Ögel 1984: 231.

<sup>4</sup> Kurtoğlu 1987; Arseven 1983.

ile Tokat Müzesi'ne kazandırılan bu sancaklar ipek atlastan yapılmıştır. Sancaklardan 247/39-64.1995 envanter numaralı olanı üzerinde tarih yazılıdır. Zile'deki Debbaghane Camii Şerifine vakfedildiği anlaşılan bu sancakta “fi gurre Safer 1315” (2 Temmuz 1897) tarihi verilmiştir. 175X193 cm boyutlarındaki bu sancağın envanter fişinde şu bilgiler yer alır:

*Açık filizi yeşil renk atlastan kareye yakın formlu kenarları 7,7 cm. eninde kırmızı atlas bantla kuvvetlendirilmiş, kırmızı bantın dış kenarlarına krem rengi ipek uçları kendi ipliği ile saçaklandırılmış 1,5 cm eninde şerit geçirilmiştir. Atlas sancağın yeşil zemini iki dişli, üç panele ayrılmış, kenarlardaki panellerin birisi üzerinde çok ince sim kordonatla işlenmiş bir satırlık diğerinde iki satırlık Arap harflerden oluşan birer yazı vardır. Ortadaki panelde ise 1 satırlık yazının bir ucunda ay diğer ucunda yıldız motifi ile yazının ortasında tuğra yer almaktadır. Yeşil alanın çevresindeki kırmızı atlas bant üzerinde ise yine ince beyaz renk ipek kordonatla bu kırmızı bantlardan bir kenardaki askı kanalı olarak kullanılmış ve taftadan yapılmıştır. Yer yer harap olmuş sancağın arka yüzünde de aynı bezeme hâkimdir. Hilalin olduğu kısım çok eskimiş ve yırtılmıştır.*

Sancağı üç yönden çevreleyen kırmızı zeminli bordürün üstünde Bakara suresinin 127 ve 128. ayetleri; alt<sup>5</sup> ve sağında<sup>6</sup> ise hadis-i şerifler yazılıdır. Kareye yakın formlu sancağın yeşil zeminli bölümünün köşelerinde “Osman, Ali, Hasan ve Hüseyin Radiallhül anh” yazıları vardır. Üstteki Osman ve Ali yazılarının arasında Enbiya suresinin 107. ayeti, ortadaki ay ve yıldız motiflerinin arasında Fetih suresinin 1. ayeti, alttaki Hasan ve Hüseyin yazılarının arasında da Saf suresinin 13. ayeti yazılıdır. En altta ise “Zile'de kâin Debbaghane Camii Şerifine Vakıftır fi gurre Safer 1315” yazısı bulunur. II. Abdülhamit'e ait tuğra ise üst ile orta kuşaktaki yazının arasına yerleştirilmiştir (Resim 2).

<sup>5</sup> Kalen'-nebiyyü aleyhisselam şefaati liehli'l-kebairi min zümme Allahümme salli vesellim eşrafi nurü'l-hüdâ seyyidina Muhammed. (*Şefaatin ümmetimin büyük günah işleyenleri içindir*).

<sup>6</sup> Kale rasullullah sallallahu teala aleyhi ve sellem innel imane leye'rizü ilel medineti kema te'rizü'l-hayyetü ilâ cühriha, sadaka rasulullah. (*İman yılanın deliğine çekildiği gibi Medine'ye çekilecektir*).



**Resim 2.** 247/39-64.1995 envanter numaralı sancak

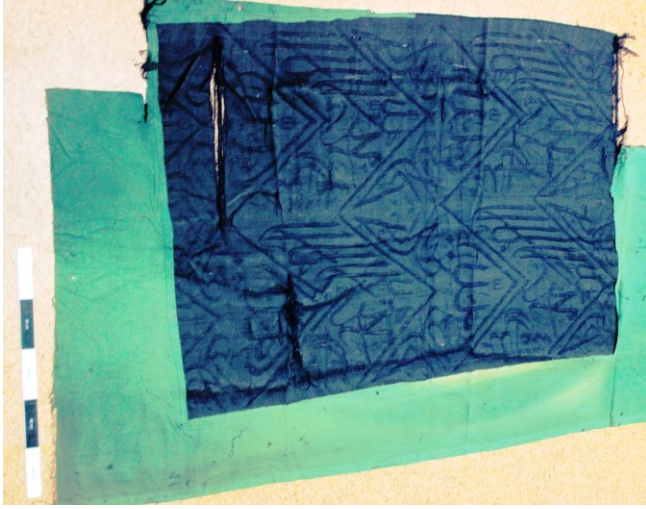
Müzedeki 248/39-64.1995 envanter numaralı sancak ise 76,5X192 cm. boyutlarındadır. Çalışmamızdaki 9 katalog numaralı alemin sancağı olduğu anlaşılan bu sancağın envanter fişinde şu bilgilere yer verilmiştir:

*Siyah renk ipek atlastan olup dikdörtgen formudur. Uzun kenarlarına yeşil renk iplikle ince bantlar geçirilmiştir. Bu atlas zemin yeşil renk dikdörtgen formlu daha geniş bir çuha üzerine üç kenarından makinada dikilmiştir. dördüncü kenarındaki çuha kesilmiş ancak parçası kalmıştır. Siyah zeminli atlasın üzeri kendi ipek ipliği ile zikzaklarla dar açılar yapacak konumda sınırlanan beş büyük bir küçük olmak üzere altı panele ayrılmıştır. Her bir panelin içi Arap harflerle yazılmıştır. Başları sökülmüş olan sancağın üzeri yer yer yıpranmış ve yırtılmıştır. Sancağın üzerindeki zikzak biçimli bordürler arasına “La ilahe illallah Muhammeden Resul Allah Celle Celaluhu” yazılmıştır (Resim 2).*

Siyah rengin Hz. Muhammed'in “Ukâb” adlı siyah sancağından kaynaklandığı yahut onların Kerbelâ şehitlerinin matemi olmak üzere bu rengi tercih ettikleri şeklinde değişik rivayetler vardır.<sup>7</sup> Tarikat sancaklarının kaynağının Hz. Muhammet'in ‘Livâ-yı Hamd’ adlı sancağı olduğu kabul edilir. Üzerinde büyük kişilerin adlarının yazılı olduğu sancaklar

<sup>7</sup> Şentürk 2015: 162.

dergâhların kible tarafına konur ve bîat onun önünde yapılırdı.



**Resim 3.** 247/39-64.1995 envanter numaralı sancak

Bayrak, minare, kubbe, sancak direği vb. yüksek şeylerin tepesinde bulunan ve bunların manevi gücünü temsil eden alemler, madenden yapılmış ay, yıldız veya lale biçiminde süs, ayça olarak tanımlanmakla birlikte (TDK. BTS.) değişik sözlüklerde çeşitli anlamlarda kullanılmıştır.<sup>8</sup> Alemlerin ortaya çıkışında dinî güçler ile hayvan boynuzlarının etkisinin olduğu ileri sürülmektedir.<sup>9</sup> Genellikle pirinç, bakır, demir vb. malzeme kullanımı ile yapılan alemler damla, palmet, lale, boynuz gibi değişik formlara sahiptir. Alemler insanları birleştiren, tek bir bayrak altında toplayan semboller olup, bayrak ve sancakları bir bütün olarak süsleyen ve tamamlayan, onlara belli bir sanatsal/estetik değer katan eserler olarak da tanımlanmıştır.<sup>10</sup>

Sancak alemleri sap ve gövde (saifa) olmak üzere iki; mimaride görülen alemler ise kaide, gövde ve tepelik olmak üzere üç bölümden oluşur. Osmanlı

<sup>8</sup> Eski sözlüklerde alem için şu izahat vardır: “Arapça “cem’i a’lâm”, yol gösteren işaret demektir. Bayrak, sınır işareti, minare tepesi, sırığın altın teli gibi anlamlara da gelmektedir. iki toprağı ayıran “sınır”a denir. Yollara konulan mil ve minare gibi nişana denir. Uzun ve büyük dağa denir. Kumaşta olan damgaya denir. Sancağa denir, rayet mânasına ve bayrağa denir. Bir kavim ve cemaatin seyyit ve zişanına denir”. Köprülü 1974: 247-248; ayrıca bkz. İslam Ansiklopedisi 1965: 297-298; Yücel, 1975: 16; Sargon 1988: 103; Pakalın 1993: 48; Devellioğlu 2000: 34;

<sup>9</sup> Yavuz 1927: 34.

<sup>10</sup> Soysal 2010: 215.

alemlerinin bölümleri Tezcan, vd. tarafından şu şekilde tarif edilmiştir:<sup>11</sup>

*... sapları kısa silindirik olup, aşağıdan yukarıya doğru incelik. Gövdelerinde bazen bir, bazen iki yuvarlak armudi şişkinlikler bulunur. Birine boncuk (moncuk), diğerine küp denir. Sap üzerinde ayrıca kabarık bilezikler vardır. Saplar genelde sadedir. Süslemeli olanlar da düz veya kırık hatlı derin yivlere sahiptir. Üzerlerinde zaman zaman tuğra veya yazıya rastlanır. Boncuk ve küpü bezemeli olan alemler vardır.*

Saplar gövdeye geçme, burgu, perçin ve lehim yollarıyla sabitlenir. Sap'la gövdesitekte parça olan alemler de vardır. Sap'ın sancak direğine geçişi, yuvarlak ağzın doğrudan geçmesiyle olur. Nadiren burgulu geçiş kullanılmıştır. Sapları direğe sabitlemek için bırakılmış bir ya da iki adet çivi deliği vardır. Alemlerin gövde (saifa) bölümleri değişik formlarda yapılmaktadır. Damla, palmet, lale, mızrak, Zülfikar, boynuz, ejder, el ve ok ucu bunlardan başlıcalarıdır.<sup>12</sup> Gövde üzerindeki yazı ve süslemeler gövdenin iki yüzünde de aynı olmakla birlikte farklı olanları da vardır. Gövdenin üstünde genellikle palmet şekilli bir tepelik bulunur. Alemlerin yapımında dövme ve döküm teknikleri uygulanır. Dövme tekniğinde maden istenilen kalınlık ve büyüklükte bir tabaka halinde yuvarlak kalıplara döküldükten sonra çekiçlerle dövülerek levha haline getirilir. Sonra bu levhalar dövülerek istenilen şekle getirilir. Döküm tekniği dövme tekniğine göre daha kolay ve seri üretimi söz konusu olan bir tekniktir. İçi dolu veya içi boş olmak üzere iki çeşidi vardır. Her ikisinde de taş veya kil kalıpları kullanılır. Alemlerde süsleme bakımından en fazla kazıma, kabartma, ajur (delik işi), yaldızlama ve nadiren savatlama teknikleri kullanılmıştır. Yazı ve natüralist çiçek motifleri belli başlı süsleme elemanlarıdır.<sup>13</sup>

<sup>11</sup> Tezcan 1992: 70.

<sup>12</sup> Gül Güler tarafından "ejder, boynuz, Zülfikar, palmet, damla, mızrak, el, yazı, insan yüzü, ok ucu, ay yıldız, kuran muhafazalı, başlık, karışık, oval, elips, şemse, lale" olmak üzere 18 değişik formda değerlendirilmiştir. Güler 1993: 20-50.

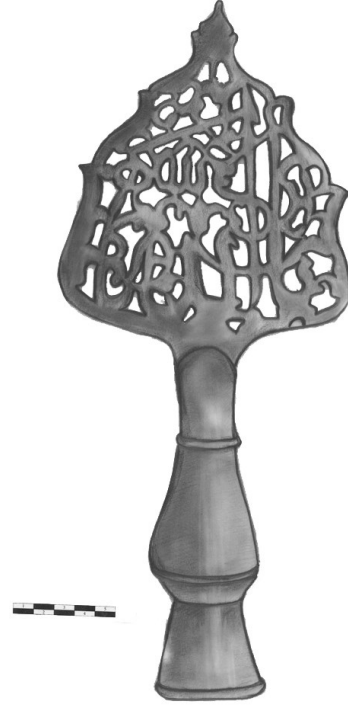
<sup>13</sup> Tezcan 1992: 71-72.

### I. Giresun Müzesindeki Osmanlı Dönemi Sancak Alemleri

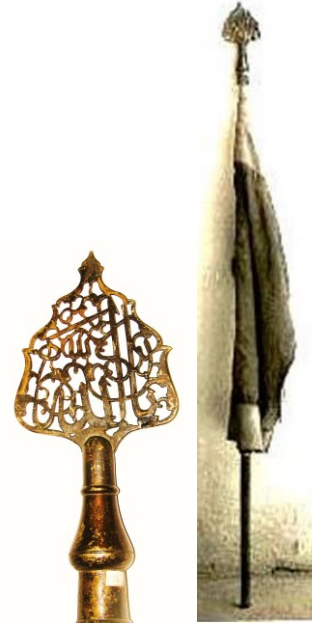
Katalog Numarası	: 1
Envanter Numarası	: 194 / 39.11.1995
Figür Numarası	: 4-6, 30
Geldiği Yer	: Tokat / Zile
Geliş Tarihi	: 1926
Geliş Şekli	: Satın alma
Fiyatı	: 100 kuruş
Tarihi	: 1118 /1706-1707 ( <i>sancağın üzerinde</i> )

Ölçüleri : Boyu: 32 cm., Eni: 10 cm.  
 Malzemesi : Pirinç  
 Yapım Tekniği : Döküm  
 Süsleme Tekniği : Ajur, kazıma, kabartma  
 Sap-Gövde Bağlantısı : Lehim  
 Form : Palmet  
 Tanım : Alem, sap ve gövde kısımlarından meydana gelir. Sap, kısa ve silindirik olup, aşağıdan yukarıya doğru inceler. Sapın gövdesinde küp olarak tabir edilen armudi bir şişkinlik vardır. Bu şişkinlik kabarık ince bilezik ile son bulur. Ayrıca armut üzerinde daha ince ikinci bilezik bulunur. Alemin sap ile gövde bölümü birbirine lehim ile sabitlenmiştir. Çevresi yarım palmet biçiminde olan gövde bölümü ajur ve kazıma teknikleri ile yapılmış bitkisel karakterli kompozisyon ve yazıdan oluşur. Yarım palmet ve kıvrık dalların oluşturduğu kompozisyonun ortasında yazı şeridi yer alır. Palmet formulu olan alem, üstte küçük bir palmetle son bulur.

Döküm tekniği ile yapılan alem, ajur tekniği ile desenlendirilmiş olup, gövde gövdesinde sülüs yazı ile "Ya Allah" yazısı okunmaktadır. Yazının harfleri bitkisel motiflerle birbirine bağlanarak sağlamlaştırılmıştır. Alemin Tokat Müzesi tarafından düzenlenen envanter fişinde, "*sancağının mevcut olduğu, beş parça yeşil kumaştan dikildiği ve beyaz iplikle kabaca bir el ve bunun karşısına üzerinde 1118 (M. 1706-1707 tarihinin işlendiği*" bilgisi yer alır (Resim 5).



Resim 4.



Resim 5-6.





Resim 7.

Katalog Numarası : 2  
 Envanter Numarası : 186 / 39.3.1995  
 Figür Numarası : 7-8  
 Geldiği Yer : Tokat / Zile  
 Geliş Tarihi : 1926  
 Geliş Şekli : Satın alma  
 Fiyatı : 100 kuruş  
 Tarihi :  
 Ölçüleri : Boyu: 37 cm., Eni: 15,5 cm.  
 Malzemesi : Pirinç  
 Yapım Tekniği : Döküm-Ajur  
 Süsleme Tekniği : Ajur, kazıma, kabartma  
 Sap-Gövde Bağlantısı : Lehim  
 Form : Lale  
 Tanım : Alem, sap ve gövde kısımlarından meydana gelir. Silindir gövdeli sapı tek, şişkin gövdeli bir küp bölümü ile gövdeye yakın bir yerinde boncuk adı verilen ikinci bir küpü bulunur. Alemin sap ile gövde bölümleri birbirine lehim ile sabitlenmiştir. Lale biçimindeki gövde ince bir bordür ile ikiye ayrılmış olup, altta kıvrık dallar içerisine yerleştirilmiş "Allah" yazısı görülür. Alemin üstündeki dilimli bölümün içi, ajur tekniği ile yapılmış açık ve kapalı formda rumi ve palmetlerden oluşan bitkisel kompozisyonla süslenmiştir.



Resim 8.

Döküm tekniği ile yapılan alem, ajur tekniği ile süslenmiş olup, gövdesine, sülüs yazı ile "Allah" yazısı yazılmıştır. Yazının harfleri bitkisel motiflerle birbirine bağlanarak sağlamlaştırılmıştır. Gövdenin alt kısmındaki kırık bölümlerin perçinler ile onarıldığı görülmektedir.

Katalog Numarası : 3  
 Envanter Numarası : 188 / 39.6.1995  
 Figür Numarası : 9-10, 33  
 Geldiği Yer : Tokat / Zile  
 Geliş Tarihi : 1926  
 Geliş Şekli : Satın alma  
 Fiyatı : 100 kuruş  
 Tarihi :  
 Ölçüleri : Boyu: 40 cm., Eni: 17,5 cm.  
 Malzemesi : Pirinç

Yapım Tekniği : Döküm-ajur  
 Süsleme Tekniği : Ajur, kazıma  
 Sap-Gövde Bağlantısı : Lehim  
 Form : Yuvarlak  
 Tanım : Alem, sap ve gövde kısımlarından meydana gelir. Alttan üste doğru incelerek yükselen sapın gövdesinde iki adet şişkin daire biçimli bilezik, iki adet de küp vardır. Bilezik ve armudi şişkinliklerin üzerinde yüzeysel kazıma tekniği ile oluşturulmuş ikişer sıra bilezik görülür. Sap kısmında bir adet çivi deliği vardır. Sap ile gövde birbirlerine lehim ile sabitlenmiştir. Alemin yuvarlak biçimli sahife bölümünün çevresi iki sıra daireden oluşur. Dairelerin arası ajur tekniği ile belirli aralıklarla boşaltılmıştır. Gövdenin ortasında sülüs yazı ile yazılmış "Allah" yazısı bulunur. Yazının çevresinde kalan boşluk, rumi motifine benzeyen ajur tekniğinde yapılan süsleme ile doldurulmuştur. Döküm tekniği ile yapılan alem, palmet şeklinde bir tepelikle son bulur.

Katalog Numarası : 4  
 Envanter Numarası : 185 / 39.2.1995  
 Figür Numarası : 11-12  
 Geldiği Yer : Tokat / Zile  
 Geliş Tarihi : 1926  
 Geliş Şekli : Satın alma  
 Fiyatı : 50 kuruş  
 Tarihi :  
 Ölçüleri : Boyu: 40 cm., Eni: 17,5 cm.  
 Malzemesi : Pirinç  
 Yapım Tekniği : Döküm-Ajur  
 Süsleme Tekniği : Ajur, kazıma, kabartma  
 Sap-Gövde Bağlantısı : Lehim  
 Form : Yuvarlak  
 Tanım : Alem, sap ve gövde kısımlarından meydana gelir. Form ve boyutları bakımından 3 katalog numaralı alemle benzerlik gösterir. Ancak gövdedeki yazılar farklıdır. 3 numaralı alemde "Allah" yazısı yer alır. Bu alemde ise gövdenin ortasına sülüs yazı ile "La İlahe İllallah Muham-



Resim 9.



Resim 10.



Resim 11.

medün Resullullah” yazısı yazılmıştır. Bunun dışında sap, gövde çevresi ve palmet biçimli tepeliği 3 katalog numaralı alem ile aynıdır.

Katalog Numarası	: 5
Envanter Numarası	: 184 / 39.1.1995
Figür Numarası	: 13-14, 35
Geldiği Yer	: Tokat / Zile
Geliş Tarihi	: 1926
Geliş Şekli	: Satın alma
Fiyatı	: 100 kuruş
Tarihi	:
Ölçüleri	: Boyu: 36 cm., Eni: 17,5 cm.
Malzemesi	: Pirinç
Yapım Tekniği	: Döküm-ajur
Süsleme Tekniği	: Ajur, kazıma
Sap-Gövde Bağlantısı	: Perçin
Form	: Damla

Tanım : Alem, sap ve gövde kısımlarından meydana gelir. Alttan üste doğru incelerek yükselen sapın, gövdesi ortasında bir adet şişkin daire biçimli küp vardır. Küp üzerinde yüzeysel kazıma tekniği ile oluşturulmuş bilezik sıraları görülür. Sap kısmında bir adet çivi deliği bulunan alemin sap ile gövdesi birbirlerine üç adet perçin ile sabitlenmiştir. Alemin damla biçimli sahife bölümünün gövdesine ajur tekniği ile “Ya Allah La İlahe İllallah Muhammedün Resulullah” yazısı yazılmıştır. Döküm ve ajur tekniği ile yapılan alem, palmet şeklinde bir tepelikle son bulur.

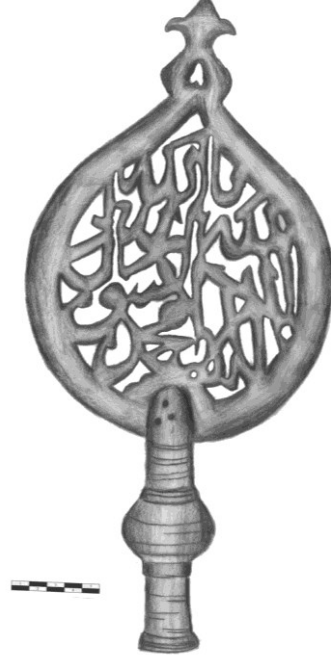


Resim 12.

Katalog Numarası	: 6
Envanter Numarası	: 187 / 39.4.1995
Figür Numarası	: 15-16, 36
Geldiği Yer	: Tokat / Zile
Geliş Tarihi	: 1926
Geliş Şekli	: Satın alma
Fiyatı	: 100 kuruş
Tarihi	:
Ölçüleri	: Boyu: 48 cm., Eni: 24 cm.
Malzemesi	: Pirinç
Yapım Tekniği	: Döküm, ajur
Süsleme Tekniği	: Ajur, kazıma,

Sap-Gövde Bağlantısı : Perçin  
 Form : Damla  
 Tanım : Alem, sap ve gövde kısımlarından meydana gelir. Alttan üste doğru incelerek yükselen sapın gövdesi ortasında bir adet armudi biçimli küp vardır. Sap kısmında bir adet çivi deliği bulunan alemin sap ile gövdesi birbirlerine iki adet perçin ile sabitlenmiştir. Alemin damla biçimli sahife bölümünün gövdesine ajur tekniği ile “Allah” yazısı yazılmıştır. Döküm ve ajur tekniği ile yapılan alem, palmet şeklinde bir tepelikle son bulur. Tepeliğin iç kısmında delik işi oyma yapılmamıştır.

Katalog Numarası : 7  
 Envanter Numarası : 189 / 39.6.1995  
 Figür Numarası : 17-18  
 Geldiği Yer : Tokat / Zile  
 Geliş Tarihi : 1926  
 Geliş Şekli : Satın alma  
 Fiyatı : 50 kuruş  
 Tarihi :  
 Ölçüleri : Boyu: 45 cm., Eni: 19 cm.  
 Malzemesi : Pirinç  
 Yapım Tekniği : Döküm-ajur  
 Süsleme Tekniği : Ajur, kazıma, dövme  
 Sap-Gövde Bağlantısı : Perçin  
 Form : Damla  
 Tanım : Alem, sap ve gövde kısımlarından meydana gelir. Sapın direğe geçtiği kısımda konik bir kaide vardır. Alttan üste doğru incelerek yükselen sapın kaidesinin biraz üzerinde iki adet ince bilezik ortasında bir adet kalın bilezik ile gövdeye yakın bir noktada bir adet şişkin hafif armudi küp vardır. Sap ile gövde iki adet perçinle birbirine bağlanmıştır. Alemin damla biçimli sahife bölümünün gövdesine ajur tekniği ile “Allah” yazısı yazılmıştır. Ayrıca gövdenin ön yüzünün sağ tarafındaki çerçeveye kazıma tekniği ile “Allah-Muhammed-Ali” yazılmış ve zülfikar motifi işlenmiş, sol tarafındaki çerçeveye “Muhammed” yazılmıştır. Arka yüzün sa-



Resim 13.



Resim 14.



Resim 15.

ğına “Ya Ali”, soluna da “Ali-Muhammed” yazılmıştır. Döküm ve ajur tekniği ile yapılan alem, bir tepelikle son bulur. Tepeliğin üzeri kırıktır.

Katalog Numarası	: 8
Envanter Numarası	: 190 / 39.7.1995
Figür Numarası	: 19-20
Geldiği Yer	: Tokat / Zile
Geliş Tarihi	: 1926
Geliş Şekli	: Satın alma
Fiyatı	: 50 kuruş
Tarihi	:
Ölçüleri	: Boyu: 50 cm., Eni: 21 cm.
Malzemesi	: Pirinç
Yapım Tekniği	: Döküm-ajur
Süsleme Tekniği	: Ajur, kazıma
Sap-Gövde Bağlantısı	: Perçin
Form	: Damla
Tanım	: Alem, sap ve gövde kısımlarından meydana gelir. Silindirik gövdeli sapın altında üstünde üst üste iki adet çivi deliği vardır. İki deliğin arasında kazıma tekniği ile oluşturulmuş bir adet bilezik vardır. Silindirik biçimli sap üzerinde iki adet küp vardır. Bunlardan altta olanı şişkin gövdeli olup, gövdeye geçiş noktasında yer alan armudi biçimlidir. Küplerin başlangıç ve bitiş noktaları ile ortalarında kazıma tekniği ile oluşturulmuş bilezikler yer alır. Sap ile gövde iki adet perçinle birbirine bağlanmıştır. Alemin damla biçimli sahife bölümünün gövdesine ajur tekniği ile “Ya Allah La İlahe İllallah Muhammedün Resulullah” yazısı yazılmıştır. Yazı çevresinde kısmi tahribat söz konusudur. Döküm tekniği ile yapılan alem, palmet biçimli bir tepelik kısmı ile son bulur.



Resim 16.

Katalog Numarası	: 9
Envanter Numarası	: 191 / 39.8.1995
Figür Numarası	: 21-23, 34
Geldiği Yer	: Tokat / Zile
Geliş Tarihi	: 1926
Geliş Şekli	: Satın alma
Fiyatı	: 50 kuruş
Tarihi	:

Ölçüleri : Boyu: 69 cm., Eni: 37 cm.  
 Malzemesi : Pirinç  
 Yapım Tekniği : Döküm - ajur  
 Süsleme Tekniği : Ajur, kazıma  
 Sap-Gövde Bağlantısı : Perçin  
 Form : Damla  
 Tanım : Alem, sap ve gövde kısımlarından meydana gelir. Sapın direğe geçtiği yerde bir kademelenme vardır. Sapın gövdesinde alttan üste doğru bir adet bilezik, bir adet armudi biçimli küp, bir adet kalın tutulmuş bilezik ve bir adet şişkin küp görülür. Sap ile gövde birbirine 3 adet perçinle sabitlenmiştir. Alemin damla biçimli sahife bölümünün gövdesine ajur tekniği ile “Allah La İlahe İllallah Muhammedün Resulullah” yazısı yazılmıştır. Yazılar ara bağlantılar ile birbirine eklenmiştir. Gövdenin alt bölümünde dış şeklinde birer çıkıntı bulunur. Döküm tekniği ile yapılan alem, damla biçimli bir tepelikle son bulmuştur. Tokat Müzesi Eser Envanter Fişi kaydından alemin sancağının bulunduğu anlaşılmaktadır. Bu kayda göre sancak lacivert kadifedendir. Üç parça kumaşın dikilmesiyle oluşmuştur. Sancaktaki kabarık zikzak şeritlerin arasına “Allah La İlahe İllallah Muhammedün Resulullah Celle Celaluhu” yazısı yazılmıştır (Fig. 3, 12-13).

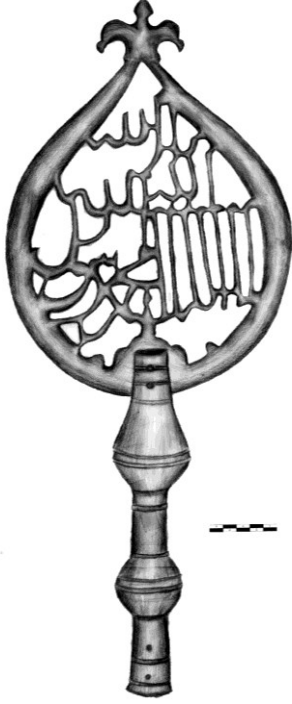
Katalog Numarası : 10  
 Figür Numarası : 24-26, 37  
 Envanter Numarası : 192 / 39.9.1995  
 Geldiği Yer : Tokat / Zile  
 Geliş Tarihi : 1926  
 Geliş Şekli : Satın alma  
 Fiyatı : 50 kuruş  
 Tarihi :  
 Ölçüleri : Boyu: 69 cm., Eni: 37 cm.  
 Malzemesi : Pirinç  
 Yapım Tekniği : Döküm, ajur  
 Süsleme Tekniği : Ajur, kazıma, dövme  
 Sap-Gövde Bağlantısı : Perçin  
 Form : Damla  
 Tanım : Alem, sap ve gövde kısımlarından meydana gelir. Alttan üste genişleyen sapın



Resim 17.



Resim 18.



Resim 19.

gövdesinde iki adet armudi küp ve ayrıca kabarık ve ince iki bilezik vardır. Ayrıca direğe sabitlemek için sap üzerinde iki adet çivi deliği bulunur. Sap ile gövde birbirine lehim ile bağlanmıştır. Alemin damla biçimli sahife bölümünün gövdesine, ajur tekniği ile “Muhammed” yazısı yazılmıştır. Bu yazı üstteki “lillah” yazısı ile birbirine tutturularak hem kompozisyon tamamlanmış hem de harfler sağlamlaştırılmıştır. Döküm ve ajur tekniği ile yapılan alem, damla biçimli bir tepelikle son bulur. Damla biçimli tepeliğin içine ajur tekniği ile “lillah” yazısı yazılmıştır. Tokat Müzesi Eser Envanter Fişi kaydından alemin sancağının bulunduğu anlaşılmaktadır. Bu kayda göre sancak lacivert kadifedendir. Sancağın üzerinde kumaşın kendi dokuması şeklinde “La İlahe İllallah Muhammedün Resulullah Celle Celaluhu” yazısı yazılmıştır. Diğer yüz ise yeşil renklidir.

Katalog Numarası	: 11
Envanter Numarası	: 193 / 39.10.1995
Figür Numarası	: 27-29, 38
Geldiği Yer	: Tokat / Zile
Geliş Tarihi	: 1926
Geliş Şekli	: Satın alma
Fiyatı	: 100 kuruş
Tarihi	:
Ölçüleri	: Boyu: 48 cm., Eni: 22 cm.
Malzemesi	: Pirinç
Yapım Tekniği	: Döküm-ajur
Süsleme Tekniği	: Ajur, kazıma
Sap-Gövde Bağlantısı	: Perçin
Form	: Damla
Tanım	: Alem, sap ve gövde kısımlarından meydana gelir. Sapın direğe geçtiği kısım konik biçimlidir. Sapın ortasında şişkin bir boncuk yer alır. Bu boncuğun altında 4, üstünde ise 3 adet kazıma tekniği ile oluşturulmuş bilezik sırası vardır. Sap ile gövde, iki adet perçinle birbirine bağlanmıştır. Alemin damla biçimli sahife bölümünün gövdesine sülüs yazı ile ajur tekniğinde üstte “Ya Allah”, altta “Ya Muhammed Ya Ali” yazısı yazılmıştır. Döküm ve ajur tekniği ile yapılan alem, palmet biçimli



Resim 20.

bir tepelikle son bulur. Tepeliğin bir kısmı kırıktır. Tokat Müzesi Eser Envanter Fişi kaydından alemin sancağının bulunduğu anlaşılmaktadır. Bu kayda göre sancak yeşil renklidir. Dört parça kumaşın dikilmesi ile oluşan sancağın çevresi yine yeşil renkli bir kumaşla çevrilmiştir.

## Değerlendirme

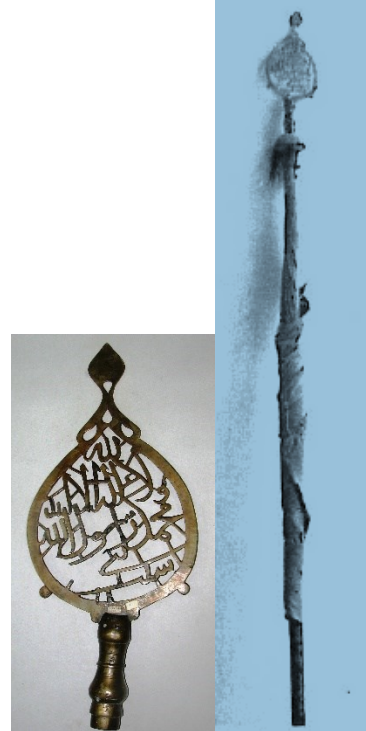
### 1. Tarihlendirme

İncelediğimiz yayınlarda alemlerin tarihleri hakkında yapılan değerlendirmelerin yeterli olmadığı söylenebilir. Yayınların katalog bölümlerinde tarih kısmına herhangi bir dayanak göstermeksizin “18. ya da 19. yüzyıl” yazıldığı görülmektedir. Tezcan’a göre üzerinde hem isim hem de tarih bulunan en eski kitabe II. Selim’e ait olup 1567 tarihlidir. O tarihten Cumhuriyete kadar sultanlara ait kitabesi olan alemler bulunmaktadır.

Tokat Müzesi tarafından düzenlenen envanter fişlerine göre alemlerden 4 tanesinin (Kat. No: 1,9-11) direk ve sancakları bulunmaktadır. 1 katalog numaralı alemin envanter fişinde “*sancağının beyaz iplikle üzerine 1118 (M. 1706-1707) tarihinin yazılı olduğu*” bilgisi verilir. Bu sancağın akıbeti belli değildir. Tes-cil fişlerinde verilen bilgilere göre diğer üç alemin sancağın 1 katalog numaralı sancakla malzeme, süsleme vb. konular bakımından benzerlik taşıdığı anlaşılmaktadır. Giresun Müzesi envanterindeki 247/39-64.1995 envanter numaralı sancak üzerinde tarih yazılıdır. Zile’deki Debbaghane Camii Şerifine vakfedildiği yazılı olan bu sancakta “fi gurre Safer 1315” (2 Temmuz 1897) tarihi verilmiştir (Fig.29). Bu sancağın araştırmamıza konu alemlerden birine ait olması muhtemel olmakla birlikte bunu destekleyici bir veri yoktur. Müzede yer alan diğer alemlerde tarih veren herhangi bir yazı yoktur. Üzerinde tarih yazan sancaklardan hareketle Giresun Müzesi’ndeki sancak alemlerinin 17. ve 18. yüzyıl örnekleri olduğu söylenebilir.



Resim 21.



Resim 22-23.





Resim 24.



Resim 25-26.

## 2. Malzeme ve Teknik

Değişik yayınlarda incelenen sancak alemlerinin yapımında malzeme bakımından pirinç, bakır, gümüş, demir ve altın madenlerinin kullanıldığı görülse de en çok pirincin tercih edildiği anlaşılmıştır. Giresun Müzesi'nde yer alan 11 adet sancağın tamamında gerek sap gerekse gövde bölümlerinde malzeme olarak pirinç kullanılmıştır. Pirinç, bakır- çinko karışımı bir alaşım olup parlak ve hafif olduğundan kullanımı daha yaygındır.

Alemlerde yapım tekniği olarak dövme ve dökme teknikleri birlikte kullanılır. Dövme tekniğinde çalışılacak maden istenilen kalınlıkta ve büyüklükte bir tabaka halinde kalıplara döküldükten sonra bu disk ağır çekiçlerle dövülerek levha haline getirilir ve bu levhalara istenilen şekil dövülerek verilir. Döküm tekniği, eritilen madenlerin istenilen biçimde hazırlanmış kalıplara dökülerek dondurulması işlemidir. Döküm tekniğinin ise içi dolu ve içi boş olmak üzere iki çeşidi vardır. Her ikisinde de taş ve kil kalıplar kullanılır.<sup>14</sup> Giresun Müzesi'nde yer alan 11 adet alemin tamamında döküm tekniği kullanılmıştır. Sap ve gövde bölümleri ayrı ayrı yapılan alemlerden 4 tanesi (Kat. No: 1-4) lehim ile, 7 tanesi (Kat. No: 5-11) perçin ile birbirine tutturulmuştur. Bunlardan 5 ve 10 katalog numaralı alemlerin sap ve gövdeleri üçer, diğerleri ikişer adet perçinle birbirine tutturulmuştur. Alemlerden 7 tanesinin (Kat. No: 3, 6, 8, 10, 11) sap kısımlarında direğe sabitlemek amaçlı açılan çivi delikleri vardır. Bunlardan 8, 10 ve 11 katalog numaralı alem saplarında ikişer, diğerlerinde birer adet çivi deliği bulunur.

İstanbul Türk İslam Eserleri Müzesi, İstanbul Harbiye Askeri Müzesi, İstanbul Vakıflar İnşaat Eserleri Müzesi, İstanbul Topkapı Sarayı Müzesi, Ankara Etnografya Müzesi, Konya Mevlana Müzesi, Nevşehir Hacıbektaş Müzesi envanterlerinde çok sayıda dökme pirinç sancak alemleri bulunur.<sup>15</sup>

<sup>14</sup> Erginsoy 1978: 18-19, 27.

<sup>15</sup> Güler 1993: Kat. Nu. 1-105; Tezcan 1992: 55-87; Tanrıokur 1993: 93, 95.

### 3. Form

Yapmış olduğumuz çalışmada dört farklı formla karşılaşılmıştır. Bir numaralı örnek palmet, iki numaralı örnek lale, 3 ve 4 numaralı örnekler yuvarlak, 5-11 numaralı örnekler ise damla formudur.

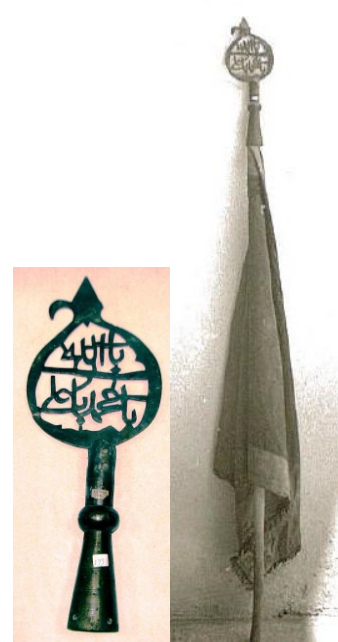
Palmet formu alemin kenarları dilimli olup, üzeri yine palmet biçimli bir tepelikle son bulur. Gövde kısmındaki yazı bölümünün rumi motifleriyle doldurulmuş olan palmet formu alemin, Ankara Etnografya Müzesi'nde 4 adet benzer örneği vardır.<sup>16</sup> Gövde kısmında ajur tekniği ile yazılmış "Allah" yazısı olan lale formu alemin üzeri 3 dilimli yaprak ile sona erer. Yazı ile üstteki yaprak formu arasında ince bir bordür yer alan gövde bölümündeki yazı araları rumi ve palmet motifleri ile doldurularak kompozisyonun daha zengin bir görünüm kazanması sağlanmıştır. Alemin benzer bir örneği Ankara Etnografya Müzesi'nde yer almakta olup, buraya Kastamonu'dan getirilmiştir.<sup>17</sup>

Yuvarlak formu alemlerde 3 ve 4 katalog numaralı olmak üzere iki örnek vardır. Bu alemlerin gövde kısımlarının çevresinde 2 adet daire yer alır. Dıştaki daire içtekinin göre daha kalındır. Daireler üstte palmet biçimli tepelikle son bulur. 3 katalog numaralı alemden palmet biçimli tepelik içteki daireden başlar, 4 numaralı örnekte tepelik dıştaki daireye oturtulmuştur. Daire ortasında yer alan yazılar, kıvrık dal motiflerinin yardımı ile kenarlardaki dairelere sabitlenmiştir.

Damla formu alemlerin içleri ajur tekniği ile yapılmış yazılarla doldurulmuş olup, üzerinde palmet ya da damla motifli tepelik yer alır. 7 adet örneği bulunan (Katalog numarası 5-11), damla formu alemlerden 5 tanesinin üzerinde palmet biçimli (Kat. No: 5-8, 11), 2 tanesinin üzerinde de damla biçimli tepelik vardır. İstanbul Türk - İslam Eserleri Müzesi'nde bu formun benzer bir örneği bulunur.



Resim 27.



Resim 28-29.

<sup>16</sup> Güler 1993: Kat. Nu. 16-19.

<sup>17</sup> Güler 1993: Kat. Nu. 105.



**Resim 30.** Üzerinde tarih yazılı 247/39-64.1995 envanter numaralı sancak

#### 4. Süsleme




Giresun Müzesi'nde yer alan alemlerde süsleme bakımından kazıma, kabartma ve ajur (delik işi), tekniklerinin kullanıldığı görülür. Bu teknikler bazen tek başına, bazen diğer tekniklerle beraber kullanılmıştır. Yüzeyler üzerinde derin veya yüzeysel yivler açmak suretiyle oluşturulan kazıma tekniği ile özellikle alemlerin sap bölümlerinde karşımıza çıkar. Saplardaki küp ve boncukların üzerinde bulunan bilezikler yüzeysel yivler açılarak oluşturulmuştur. 7 katalog numaralı alemde gövdenin ön yüzünün sağ tarafında kalan çerçevesine kazıma tekniği ile "Allah-Muhammet-Ali" yazılmış ve Zülfikar motifi işlenmiş, çerçevenin sol tarafına da "Muhammed" yazılmıştır. Arka yüzün sağına "Ya Ali", soluna da "Ali-Muhammed" yazılmıştır. Maden levhasını yüzden veya tersten çekiçleyerek oluşturulan kabartma tekniği, Giresun Müzesi'ndeki alemlerden 6 ve 10 katalog numaralı örneklerin sap kısımlarında armudi küplerin oluşturulmasında uygulanmıştır.

Ajur tekniği, madeni levhanın üzerini delici ve kesici aletlerle oyup çıkartma işlemi olup buna delik işi veya kesme tekniği de denir. Ajur tekniği bazen desenin, bazen de zeminin oyulup çıkartılmasıyla yapılır. Sonra kesilen kenarlar törpülenerek temizlenir. Bu teknik, müzedeki alemlerin hepsinde kullanılmıştır. Alemlerin gövde bölümleri ile ve üç, dört, dokuz ve on numaralı örneklerin tepelik kısımlarında ajur uygulanmıştır. İncelemiş olduğumuz alemlerde yıldızlama ve savatlama teknikleri kullanılmadığından yazımızda bu tekniklere yer verilmiştir.



Alemlerde, yazı ve çiçek motifleri belli başlı süsleme elemanı olarak karşımıza çıkmaktadır. Daha çok tercih edilen sülüs yazı bazen çizgilerle ayrılmış bölümlere muntazam satırlar halinde yazılmıştır. Bordürde, bazen serbest, bazen kartuşlar içinde kullanılmıştır. 1 numaralı örnekte “Ya Allah”, 2, 3, 6 ve 7 numaralı örneklerde “Allah”, 3 numaralı örnekte ile “La İlahe İllallah Muhammedün Resulullah”, 5 ve 8 numaralı örneklerde ile “Ya Allah La İlahe İllallah Muhammedün Resulullah”, 9 numaralı örnekte “Allah La İlahe İllallah Muhammedün Resulullah”, 10 numaralı örnekte “Muhammed”, 11 numaralı örnekte “Ya Allah-Ya Muhammed-Ya Ali” ibareleri, sülüs yazı ile alemlerin gövde kısımlarına yazılmıştır. 7 numaralı örnekte ayriyeten kenar etlerine, kazıma tekniği ile “Allah, Muhammed, Ali”, “Ya Allah”, “Ya Ali” yazıları yazılmıştır. 10 numaralı alemin damla formlu tepeliği içine ajur tekniği ile “lillah” yazısı yazılmıştır. Tepelikteki Allah yazısı manevi gücü, hayvani dünya nefsinin yenen kudretli manevi zaferi sembolize etmek üzere kullanıldığı yönünde görüşler vardır. Alemlerden 1, 2, 6, 9 ve 10 katalog numaralı örneklerde yazıların üzerinde şedde işareti görülür. Bunlardan 9 ve 10 numaralı örneklerdeki şeddeler benzer biçimde olup, şeddenin sonuna Arapça “he” (ha-i resmiyye) harfi benzeri bir kuyruk eklenmiştir.

**Resim 31-34.** Alem formları

			
YA ALLAH LA İLAHE İLLALLAH MUHAMME- DÜN RASULULLAH (Kat nu. 5)	ALLAH (Kat nu. 6)	MUHAMMED (Kat nu. 10)	YA ALLAH - YA MU- HAMMED - YA ALİ (Kat nu. 11)

**Resim 35-38.** Alemlerdeki yazı örnekleri

1 numaralı palmet formu ve 2 numaralı lale formu alemlerin gövdelerinde yazı aralarına rumi ve palmet motifleri serpiştirilmiş, boş zemin doldurmada ise genellikle kıvrık dallar kullanılmıştır. 3, 6 ve 7 numaralı alemlerin gövdelerinde yazılar kıvrık dal motifi ile kenarlara sabitlenmiştir. 9 ve 10 numaralı alem tepelikleri damla motifi şeklinde forma sahiptir. 1, 2-7, 11 numaralı alemlerin tepelikleri ise palmet motifi ile oluşturulmuştur. 7 numaralı örnekte görülen kazıma tekniği ile yapılmış Zülfikar motifi, tek nesneli bezeme örneğidir.

2, 3, 4, 6 ve 8 numaralı örneklerin tepelikleri palmet motifinden oluşmaktadır. Bunların bazıları ajur tekniği ile süslenmiştir. Bir numaralı örnek yaprak, 3 numaralı örnek lale görünümündedir. 1, 2, 5, 6 ve 7 numaralı örneklerde kıvrık dal ve rumi motifleri işlenmiştir.

### Sonuç

Milletin milli birlik ve beraberliğin sembolü olan bayrak ve sancakların üzerinde yer alan alemler, insanları birleştiren, tek bir bayrak altında toplayan sembollerdir. Alemlerin ortaya çıkışında dinî güçler ile hayvan boynuzlarının etkisinin olduğu ileri sürülür. Bayrak ve sancakları bir bütün olarak tamamlayıp onlara sanatsal değer katan alemler genellikle pirinç, bakır, demir gibi malzemelerden palmet, lale, damla ve boynuz gibi değişik formlarda yapılmıştır.

Yapmış olduğumuz kaynak taramalarında İstanbul Türk İslam Eserleri Müzesi, İstanbul Harbiye Askeri Müzesi, İstanbul Vakıflar İnşaat Eserleri Müzesi, İstanbul Topkapı Sarayı Müzesi, Ankara Etnografya Müzesi, Konya Mevlana Müzesi, Nevşehir Hacıbektaş Müzesi gibi ülkenin değişik müzelerinde çok sayıda sancak alemlerinin bulunduğu ve yapılan çalışmalarla bunların literatüre kazandırıldığı görülmüştür. Giresun Müzesi'nde yer alan sancak alemleri, 1926 yılında satın alma yolu ile Tokat'ın Zile İlçesi'nden Tokat Müzesi'ne kazandırılmış ve Giresun Müzesinin açılmasından sonra sergilenmesi amacı ile 1995 yılında buraya gönderilmiştir. Değişik müzelerdeki sancak alemleri ile pek çok özellikleri bakımından benzerlikler gösteren bu alemler, genellikle pirinçten dökme tekniği ile yapılmış örneklerdir. Günümüzde müze envanterinde 11 sancak alemi, 2 sancak ve 1 sancak kemeri kayıtlıdır. Tarihi bilinen en eskisi 1706-1707, en yenisi 1897 tarihine aittir. Yapmış olduğumuz araştırmalar sonucunda Giresun Müzesi'ndeki sancak alemlerinin literatürde yer bulmuş diğer müzelerdeki alemlerle malzeme, süsleme, form, teknik vb. nitelikleri bakımından benzerlik gösterdiği ve aynı zaman dilimi içerisinde imal edildikleri tespit edilmiştir.

#### **KAYNAKÇA**

“Alem” (1965), *İslam Ansiklopedisi*, 1, içinde (297-298), İstanbul: Diyanet Vakfı Yayınları.

Erginsoy, Ü. (1978), *İslam Maden Sanatının Gelişmesi*, İstanbul: Kültür Bakanlığı Yayınları.

Güleç, H. (2003) “Giresun Gogora Kilisesi Mahzeninin Restorasyon ve Temizleme Çalışmaları”, *13. Müze Çalışmaları ve Kurtarma Kazıları Sempozyumu 22-26 Nisan 2002 Bildiri Kitabı*, içinde (111-120), Ankara: Kültür Bakanlığı Yayınları.

Devellioğlu, F. (2000), *Osmanlıca-Türkçe Ansiklopedik Lûgat*, Ankara: Aydın Yayınları.

Erdem, S. (1988), "Alemin Tarihçesi ve Monçuk, Hilal, Boynuz Alemlerin Menşeleri Üzerine", *Stad*, I (3), 103-117.

Koşay, H.Z. & Çetin P., (1959), "Etnografya Müzesindeki Alemler", *Türk Etnografya ve Arkeoloji Dergisi* 3, Ankara, 80-86.

Köprülü, M. F. (1992), "Bayrak", *Türkiye Diyanet Vakfı İslam Ansiklopedisi*, V, içinde (247-254), İstanbul: Milli Eğitim Bakanlığı Yayınları.

Pakalın, M. Z. (1993), *Osmanlı Tarih Deyimleri ve Terimleri Sözlüğü I*, İstanbul: Milli Eğitim Bakanlığı Yayınları.

Şapolyo, E. B. (1969-1970), "Alemler", *Ön Asya Mecmuası*, 54, İstanbul, 30-31.

Şentürk A. A. (2015), "Manzum Metinler Işığında Bir Kalender Dervişinin Profili", *Turkish Studies, (International Periodical for the Languages, Literature and History of Turkish or Turkic)*, 10(8), Ankara, 141-220.

Soysal, M. E., (2010), "Tarihsel Süreçte Bayrak ve Sancaklarımız", *A.Ü. Türkiyat Araştırmaları Enstitüsü Dergisi (TAED)*, Erzurum, 209-239.

Tanrıokur, B. Ş., (1993), "Konya Mevlana Müzesinde İki Alem Üzerine" (Yay. Haz. Haşim Karpuz ve diğerleri), *6. Milli Mevlana Kongresi Tebliğler*, içinde (91-98), Konya: Selçuk Üniversitesi Matbaası.

TDK. Sancak ve Alem Maddeleri", *Büyük Türkçe Sözlük*, "http://www.tdk.gov.tr/index.php?option=com\_bts (11. 11. 2015).

Tezcan H. & Tezcan, T. (1991), *Türk Sancak Alemleri*, Ankara: AKM Yayınları.

Tuncer F. R. (1968), "Sancağın Tarihçesi", *Ön Asya Mecmuası*, 36, Ankara, 8-11.

Yavuz G. (1927), "Türk İnşaat ve Sanat Eserleri Müzesindeki Sancak Alemleri", *Arkitekt*, 328, İstanbul, 31-38.

Yücel E. (1975), "Türk Sanatında Alem", *Türkiyemiz*, 16, İstanbul, 34-37.

## GİRESUN MÜZESİNDEKİ OSMANLI DÖNEMİ SANACAK ALEMLERİ

**Özet:** Tokat Gök Medrese içerisinde bir müze kurmak amacı ile 1926 yılında toplanan eserler arasında yer alan 11 adet sancak alemleri, iki bin civarında arkeolojik ve etnografik eserle birlikte sergilenmesi için 1995 yılında Giresun Müzesi'ne gönderilmiştir. Pirinçten dövme tekniği ile yapılmış olan bu alemlerden bir tanesinin sancağında 1118/1706-1707 tarihi yazılı olduğu envanter fişinde belirtilmiştir. Genellikle sülüs yazı ve bitkisel motiflerin kullanımı ile oluşturulan bir süsleme kompozisyonuna sahip olan bu alemler, yuvarlak, damla, palmet ve lale formlarında yapılmıştır. Sap ve gövde bölümlerinden oluşan bu alemlerin çoğunda palmet ya da damla şeklinde bir tepelik bulunur. Alemlerin gövde bölümlerinde “Allah, Muhammed, kelime-i Tevhit, Allah-Muhammed-Ali” gibi yazılara yer verilmiştir. Günümüzde bir kısmı vitrinde sergilenen bir kısmı da müze deposunda yer alan alemler, yapıldığı dönemin maden sanatı hakkında bilgi edinmemiz bakımından da önemli objelerdir.

**Anahtar Kelimeler:** Giresun, Tokat, Müze, Sancak, Alem

## BANNER MARKS OF OTTOMAN PERIOD AT GİRESUN MUSEUM

**Abstract:** The eleven banner marks among those that were brought together in 1926 to establish a museum at Tokat Gök Medrese (the Celestial Madrasa) was sent to Giresun Museum in 1995 in order to be displayed together with other two thousand archaeological and ethnographic pieces. On the banner of one of these marks that was produced with brass hammering technique was written the date “1118/1706-1707”, which is indicated on its inventory record. Such marks that were decorated by using thuluth writing and vegetative motifs were made in the forms of round, drop, palmet and tulip. Generally, there exists a hilly part in the forms of palmet and drop on most of these marks which consist a handle and a body part. Additionally, there appear writings as “Allah, Muhammed, the words of Tawheed, Allah-Muhammed-Ali” on these marks. Today, the marks some of which are exhibited on the display cases and some of which are stored in museums are important in the sense of obtaining information about the art of metalworking in the period these marks were produced.

**Key Words:** Giresun, Tokat, Museum and Banner Marks