

ENGELLİ BİREYLERE SAHİP OLAN AİLELERİN TOPLUMDAN BEKLENTİLERİ: İSTANBUL ÖRNEĞİ

Aysel CİHAN

Ondokuz Mayıs Üniversitesi , ayselcihan5532@gmail.com, ORCID: 0000-0002-3893-8980

Özet

Engellilik kavramı, insanların doğuştan getirdiği veya hayatının herhangi bir evresinde meydana gelen olaylar neticesinde bir durumdan yoksun kalması anlamına gelmektedir. Engellilik genelde zihinsel ve engelli olarak iki kategoriye ayrılıyor diye bilinse de bu durum böyle değildir. Birçok engellilik türü bulunmaktadır. Bu engellilik türlerinden herhangi birine sahip olan bireylerin istatistikleri alındığında, ülkemiz nüfusunun %12.29'u engelli bireylerden oluşuyor denebilir (TÜİK, 2002). Bu istatistiklere göre ülkemizde çok sayıda engelli birey bulunmaktadır. Engelli bireyler hakkında dikkat edilmesi gereken en önemli husus onları topluma herhangi bir şekilde kazanmaktır. Zira nüfusun önemli bir oranını oluşturan bu bireyler, topluma kazandırılmaları halinde hem onların hem de onlara bakmakla yükümlü olan ailelerinin ruh sağlığı ciddi ölçüde olumlu gelişmeler gösterir. Bu bağlamda engelli bireye sahip aileler, toplum tarafından çeşitli şekillerle yargılanabilir. Bu durum genellikle olumlu olsa da aynı zamanda toplum tarafından engelli bireye sahip olduğu için dışlanan aileler de vardır. Bu doğrultuda, çalışmada engelli olan veya ailesinde engelli bir birey olan insanların toplumla ilişkileri ele alınmıştır. Genellikle engelli bireye sahip olan ailelerin toplumdaki beklentileri üzerinde durulan bu çalışmada konu, İstanbul'daki rehabilitasyon merkezlerine kayıtlı olan engelliler çerçevesinde ele alınmıştır. İstanbul'da yaşamakta olan engelli bireylerle ve aileleriyle anket yöntemi aracılığıyla iletişime geçilmiş; elde edilen veriler açıklanmıştır.

Anahtar Kelimeler: Engellilik, Engelli Birey, Aile, Toplum.

EXPECTATIONS OF FAMILIES WITH DISABLED INDIVIDUALS FROM THE SOCIETY: ISTANBUL CASE

Abstract

The concept of disability means that people are deprived of a situation as a result of congenital events that occur at any stage of their life. Although disability is generally known to be divided into two categories as mental and disabled, this is not the case. There are many types of disabilities. When statistics of individuals who have any of these types of disabilities are taken, it can be said that 12.29% of our country's population consists of individuals with disabilities (TURKSTAT, 2002). According to these statistics, there are many disabled individuals in our country. The most important thing to consider about individuals with disabilities is to win them over to society in any way. Because these individuals, who make up a significant proportion of the population, show significant positive improvements in the mental health of both their families and their dependent families if they are brought into society. In this context, families with disabled individuals can be judged by society in various forms. Although this is generally positive, there are also families who are excluded by society for having a disabled individual. Accordingly, the study discussed the relationships of people with disabilities or who are disabled individuals in their family. In this study, which focused on the expectations of families who usually have disabled individuals from the community, the issue was discussed within the framework of disabled people enrolled in rehabilitation centers in Istanbul. Disabled people living in Istanbul and their families were contacted through the survey method; the data obtained is described.

Keywords: Disability, Disabled Individual, Family, Community.

I. BİRİNCİ BÖLÜM: GİRİŞ

1.1. Giriş

Bir tanım olarak engellilik, doğuştan gelebilecek veya yaşam esnasında meydana gelebilecek bir vaka sebebiyle bazı eylemleri veya işlevleri yapamama durumudur. Engellilik doğuştan gelebileceği gibi insan, yaşamı esnasında çeşitli fiziksel veya zihinsel vakalar yaşayarak engelli durumuna da gelebilmektedir.

Engellilik, diğer fiziksel veya zihinsel hastalıklara çok sık görülebilen bir durumdur. Öyle ki, dünyadaki çeşitli entegrasyon kuruluşlarının yaptığı araştırmalara göre dünya nüfusunun yaklaşık %15'i engelli bireylerden oluşmaktadır. Bu da engelli bireylerin “en büyük azınlık” olarak nitelendirilmesine olanak sağlamıştır. Bu azınlık durumu, engelli bireyler aleyhine ciddi baskılara da yol açmaktadır. Zira günümüzde herhangi bir dalda, alanda veya sektörde bir azınlık durumunda olan birey; herhangi bir dış güç, insan veya durum karşısında olumsuzluklara maruz kalabilir. Engelli bireylerin maruz kaldığı en yaygın olumsuzluk, istihdam edilmemeleridir. Hem zihinsel hem de fiziksel engele tabii olan bireylerin de yaşayabildiği bu olumsuzluk ne yazık ki günümüzde çok yaygın görülmektedir. İşverenlerin, firmalarına ve bünyelerine dahil olabilmesi için bireyin engelinin olmamasını talep etmeleri bu duruma yol açmaktadır.

Engelli bireylerin yaşadığı olumsuzluklar bununla sınırlı değildir. Özellikle zihinsel engelli bireyler, toplum tarafından son derece olumsuz davranışlara maruz bırakılmaktadır. Günümüzde çocukların bile dahil olduğu bu olumsuzlukların sonucu hiç de iç açıcı sonlanmamaktadır. Günümüz gazetelerinin “üçüncü sayfa haberleri” olarak adlandırdığı haber kısımlarında bu durumlara sıkça yer verilmektedir.

Bir bireyin engelli olması, olumlu veya olumsuz tavırlara yalnızca kendisinin maruz kaldığı anlamına gelmemektedir. Bunun yanında engelli bir bireye sahip olan aileler, yalnızca engelli bireyin aile ferdi olduğundan dolayı da birtakım olumsuzluklar yaşamaktadır. Toplumun aksine destek çıkması gereken bu aile üyelerinin yaşadığı olumsuzluklar genellikle “mobbing” türündedir. Mobbing'in yanı sıra bu aile üyeleri çeşitli maddi kısıtlamalarla da karşı karşıya kalabilmektedir.

Bu çalışmada ise engelli bireylerin toplum tarafından maruz kalabileceği sorunlar ve baskılar üzerinde durulmuştur. Anket tekniği kullanılarak hazırlanan bu çalışmada engelli bireye sahip olan ailelerden birer kişiye anket formu verilmiş ve onlardan doldurulmuş formların alınmasıyla birlikte elde edilen veriler bulgulara belirtilmiştir. Elde edilen bu bulgular göz önüne alındığında, engelli bireylere ve onların ailelerine yönelik belediyenin çeşitli faaliyetlerde bulunması gerektiği kanısına varılmıştır. Öneriler kısmında ise belediyenin engelliler kapsamında verebileceği hizmetlerden ve halka sunabileceği faaliyetlerden bahsedilmiş; söz konusu belediye yönetimine birkaç öneride bulunulmuştur. Ayrıyeten bu çalışmada engel türlerinden de bahsedilmiştir. Zira araştırmanın yapıldığı İstanbul'da birden fazla türde engelli olduğu bilinmektedir.

1.2. Problem Durumu

İstanbul'da ikamet etmekte olan ve engelli bir bireye sahip olan ailelere toplum tarafından çeşitli baskılar uygulanmaktadır. Bu baskılar kimi zaman sırf engelli bir bireye sahip olan ailenin, engelli bir bireye sahip olmasından kaynaklanıyor olsa da toplum bu duruma çeşitli gerekçeler bulmaktadır. Bu gerekçeler ise engelli bireye sahip olan aileler ile yaşadıkları toplum arasındaki ilişkinin düzelmemesine yol açmaktadır.

Engelli bireye sahip olan ailelerin toplum nazarında karşılaştığı birkaç soruna örnek olarak; bu ailelere kira verilmemesi, toplumdaki bazı insanlar tarafından sözlü şiddete maruz kalması ve toplu taşımalarda engelli bireye sahip olan ailelere yer verilmemesi hatta engelli koltuklarına oturulması gibi örnekler verilebilmektedir.

1.3. Problem Cümlesi

Engelli bireye sahip olan ailelerin toplum tarafından yaşadığı sıkıntılar ve buna bağlı olarak toplumdan beklentileri.

1.4. Araştırmanın Genel Amacı

1.Engelli bireye sahip olan ailelere yönelik çeşitli anketler yaparak onların sorunlarını saptamak ve saptanan bu sorunlarda toplumun yoğunluğunu ölçmek.

2. Engelli bireye sahip olan ailelerin yaşadıkları belediyeden beklentilerini belirlemek ve bu doğrultuda belediyede eksik gördüğü unsurları sözü geçen belediyeye iletmek.

3.Toplumun engelli bireylere ve onların ailelerine karşı daha bilinçli ve duyarlı olabilmesi için yapılabilecek faaliyetleri tespit etmek, bu faaliyetlerin gerçekleşmesi için gerekli mercilerin referans edinebileceği bir dayanak oluşturmak.

4.Engelli bireylerin nasıl topluma kazandırılabilceğini tespit etmek ve engelli bireylerin topluma kazandırılması sonucunda engelli bireylere sahip olan ailelerle toplum arasındaki sorunların ortadan kalkıp kalkmayacağını tespit etmek.

1.5. Araştırmanın Önemi

Bu araştırma, konu itibariyle toplum tarafından anlaşılması zor olup toplumun anlamamasından ziyade topluma bu araştırmanın sonuçlarını aşılabilme temel esas edinmiştir. Engelli bireylere sahip ailelerle toplum arasındaki ilişkileri incelerken bizzat bu ailelerle görüşülüp, bu ailelere yönelik bir anket çalışması yapıldığı için çalışmanın nesnellik değeri bir hayli yüksektir. Ayrıca bu çalışmada anket tekniği uygulanıp, bu teknikten elde edilen veriler bulgularda belirtildiği için bu çalışma; hitap ettiği belediyeye yönelik bir referans olabilecek niteliktedir. Bu doğrultuda çalışmanın sonuç ve öneriler kısmında, engelli bireye sahip olan ailelerle toplum arasındaki sorunların çözüme kavuşturulabilmesi ve engelli bireylerin yaşam koşullarının daha da artırılması amacıyla sözü geçen belediye yönetimine birtakım önerilerde bulunulmuştur.

Çalışmanın hazırlanmasının temel gerekçesi, engelli bireye sahip olan ailelerin veya bizzat fiziksel bir engele sahip olan bireylerin sosyal medyada şikayetlerini çokça dile getirmeleridir. Bu şikayetler araştırmacılar tarafından görülmüş ve bu sorunun çözüme kavuşabilmesi için bir araştırma hazırlama gereksinimi hissedilmiştir.

1.6. Sayıtlar

Araştırmada; anket formunun doldurulması esnasında ankete katılan bireylerin soruları hiçbir tesir altında kalmadan, gerçek düşünceleri doğrultusunda cevapladıkları varsayılmıştır.

1.7. Araştırmanın Sınırlılıkları

Bu araştırma; İstanbul Büyükşehir Belediyesi'ne bağlı olan rehabilitasyon merkezlerinde kaydı bulunan engelli bireyler ve bu bireylerin aileleriyle sınırlıdır.

1.8. Tanımlar

Engelli: Doğuştan veya sonradan herhangi bir nedenle bedensel, zihinsel, ruhsal, duyuşsal ve sosyal yeteneklerini çeşitli derecelerde kaybetmesi nedeni ile toplumsal yaşama uyum sağlama ve günlük gereksinimlerini karşılama güçlükleri olan korunma, bakım, rehabilitasyon, danışmanlık ve destek hizmetlerine ihtiyaç duyan kişi.¹

Toplum: Toplumsal ihtiyaçlarını karşılamak için etkileşen, belli bir coğrafi mekanda yaşayan ve ortak bir kültürü paylaşan pek çok sayıdaki insanın oluşturduğu birlikteliktir.²

Belediye: Bir şehir veya ilçenin temizlik, aydınlatma, su ve elektrik gibi ortak ihtiyaçlarını ve hizmetlerini gören örgüt.³

Rehabilitasyon: Bir kimsenin iş yapmaya engel olan sakatlığını ya da hastalığını gidermek, onu iş yapabilecek ve çalışabilecek duruma getirmek için uygulanan sağaltım, bakım ve eğitim işi.⁴

II. İKİNCİ BÖLÜM: KURAMSAL ÇERÇEVE VE LİTERATÜR TARAMASI

2.1. Kuramsal Çerçeve

Günümüzde toplumun yapıtaşını aile oluşturmaktadır. Aileye yeni bir çocuğun dahil olması, aile içerisinde heyecana sebep olduğu gibi ebeveynlerin yeni sorumluluklar kazanmasına da yol açmaktadır. Artık ebeveynler gerek iş hayatlarında gerekse sosyal yaşantılarında dünyaya yeni gelen çocuklarını hesaba

¹ URL1: <https://www.mevzuat.gov.tr/MevzuatMetin/1.5.5378-20130425.pdf>

² URL2: <https://sosyolojik.wordpress.com/2009/12/29/toplum-nedir>

³ URL3: <https://tr.wikipedia.org/wiki/Belediye>

⁴ URL4: [https://en.wikipedia.org/wiki/Rehabilitation_\(neuropsychology\)](https://en.wikipedia.org/wiki/Rehabilitation_(neuropsychology))

katarak hareket etmektedirler (Akkök vd, 1992). Ebeveynlerin kazandığı bu yeni sorumluluklar, aile içinde iletişimde veya ailenin toplumla arasında birtakım sorunların oluşmasına yol açar. Örneğin, engelli çocuğu olduğunu öğrenen ebeveynlerin bütün planlarının altüst olması ve bunun sonucunda gelen ciddi moral bozuklukları sebebiyle iş hayatlarında agresif olmaları. Bu örnek aslına bakılırsa engelli bireye sahip olan bireylerin toplumla arasındaki olumsuz durumlara bir zemin hazırlamaktadır. Zira ailelerin yaşadığı bu hayal kırıklık bir nevi toplumun ön yargısını öngörebilmesinden de kaynaklanmaktadır.

Ailelerin engelli bir çocuğa sahip olacağını öğrendikten sonra yaşadığı sorunlar yalnızca toplumun ön yargısını öngörmelerinden kaynaklanmamaktadır. Aynı zamanda da engelli çocuğa maddi açıdan bakamama durumu, ailede bir başka engelli bireyin olması, ailelerin psikolojik veya fiziksel tedavi görmek isterken kendilerini anlamayan bir personele denk gelmesi de ailelerin sorunlar yaşamasındaki temel sebeplerdendir.

Anneler, babalara nazaran engelli bir çocuğa sahip olmalarından doğan sorunları aşabilmek adına daha çok çaba sarf etmektedirler. Bunun psikolojik bir dayanağı da bulunmaktadır. Çeşitli araştırmalar neticesinde annelerin engelli bir bireyi dünyaya getiren öncü olduğunu düşündükleri için bu sorumluluğu yalnızca kendilerine adarlar ve bundan dolayı da bu durumu çözebilmek için babadan daha fazla çaba gösterirler.

Annelerin kendilerini daha sorumlu hissetmesi ve bundan dolayı engelli çocukları için daha çok çaba sarf etmeleri, aile içi gerilimlere yol açabilmektedir. Zira annenin belirli bir sabır oranına ulaştıktan sonra ani patlamaları, eşini rahatsız edebilir ve bu durum ayrılmalara kadar yol açabilir (Girli vd., 2000). Bu nedenle böyle bir durumda olan ebeveynlerin psikolojik yardım almaları şarttır. Zira anne ve babanın ayrı olduğu ailelerde, engelli çocukların topluma kazandırılmaları bir hayli zorlu olmaktadır.

Engelli bireye sahip olan ailelerin yaşadığı streslerin engelli birey tarafındaki boyutu daha farklıdır. Aileler, engelli bireylerin normal bireylere göre daha zor gelişim gösterebilmesi ve ebeveynlerine bağlılık oranının daha az olması nedeniyle ortaya çıkan sorunlarla da karşı karşıya kalmaktadır. Zira her ebeveyn gibi engelli bireye sahip olan ebeveynler de çocuklarının onlara sadık olmasını dilerler. Ancak bilhassa zihinsel engele sahip çocuklar, sadakat açısından ebeveynlerinin beklentilerini karşılayamamaktadır.

Engelli bireye sahip ailelerde ortaya çıkan bütün bu aile içi sorunlar, toplumla girdikleri etkileşimlere de yansımış ve bunun sonucunda ailelerin toplumla arasında ciddi problemler yaşadığı görülmüştür. Böylelikle günümüzde toplum, engelli bireye sahip olan ailelere karşı ön yargı içine girmiştir. Bu ön yargı ise beraberinde ciddi sosyal sorunları ortaya çıkarmıştır.

2.1.1. Engel Türleri

Bu çalışmadaki anket çalışmalarında kullanılan ailelerdeki engelli bireyler altı tür olarak kategorilere ayrılmaktadır. Her engel türünden engelli bireyler seçilmiş ve onların ailelerinden birer kişiyle anket çalışması yapılmıştır. Bu engel türlerindeki oran ve kişi sayısı 3.2. *Evren ve Örneklem* kısmında belirtilmiştir (MEB, 2011).

2.1.1.1. Süreğen Hastalık

Kişinin çalışma kapasitesi ve fonksiyonlarının engellenmesine neden olan, sürekli bakım ve tedavi gerektiren hastalıklardır (kan hastalıkları, kalp damar hastalıkları, solunum sistemi hastalıkları, sindirim sistemi hastalıkları, idrar yolları ve üreme yolları hastalıkları, cilt ve deri hastalıkları, kanserler, endokrin ve metabolik hastalıklar, sinir sistemi hastalıkları, HIV).

2.1.1.2. Zihinsel Engel

Çeşitli derecelerde zihinsel yetersizliği olan kişilerdir. Zeka geriliği olanlar (mental retardasyon), Down Sendromu, Fenilketonüri (zeka geriliğine yol açmışsa) bu gruba girer.

2.1.1.3. Ortopedik Engel

Kas ve iskelet sisteminde yetersizlik, eksiklik ve fonksiyon kaybı olan kişidir. Kol, ayak, bacak, parmak ve omurgalarında kısalık, eksiklik, fazlalık, yokluk; hareket kısıtlılığı, şekil bozukluğu, kas güçsüzlüğü, kemik hastalığı olanlar, felçliler, serebral palsi, spastikler ve spina bifida olanlar bu gruba girmektedir.

2.1.1.4. Ruhsal Hastalık

Duygu, düşünce ve davranışlarındaki normalden farklı görüntüler nedeni ile günlük yaşam aktivitelerini tamamlamada, kişiler arası ilişkilerini devam ettirmede güçlük yaşayan kişidir. Depresyon, şizofreni gibi hastalıklar bu gruba girmektedir.

2.1.1.5. İşitme Engeli

Tek veya iki kulağında tam veya kısmi işitme kaybı olan kişidir. İşitme cihazı kullananlar da bu gruba girmektedir.

2.1.1.6. Görme Engeli

Tek veya iki gözünde tam veya kısmi görme kaybı veya bozukluğu olan kişidir. Görme kaybı ile birlikte göz protezi kullananlar, renk körlüğü, gece körlüğü (tavukkarası) olanlar da bu gruba girmektedir.

2.2. İlgili Araştırmalar

Coşkun ve Akkaş (2009), Kahramanmaraş ilinde yaşayan ve engelli çocuğu olan annelere yönelik bir araştırma yapmış ve bu araştırmada elde ettiği bulgulara göre birkaç çıkarımda bulunmuştur. Araştırmada elde edilen bu bulgulara göre, engelli çocuk sahibi annelerin sürekli kaygı düzeylerinin ortalamasının üzerinde olduğu belirlenmiştir. Bu durumu da beklendik durum olarak özetleyen araştırmacılar, bu durumun sebebini annelerin engelli çocuklarının geleceklerini garantileme kaygısına bağlamışlardır.

Özmen ve Çetinkaya (2012), Manisa ilinde yaşayan ve engelli bireye sahip olan ailelere yönelik bir araştırma yapmış ve bu araştırmada elde ettiği bulgular ışığında birkaç öneride bulunmuştur. Bu önerilere göre, engelli bireyin bakımında ailenin yükünü azaltmak ve aileye danışmanlık hizmeti sunmak üzere evde bakım hizmetlerinin planlamasının ve yaygın şekilde hizmet verilmesi çok doğru olacaktır.

Çitil ve Doğan (2018), Ankara ilinde ikamet eden ve engelli çocuğu olan ebeveynlere yönelik bir araştırma yapmış ve bu araştırmada elde ettiği bulgularını çalışmasında listelemiştir. Bu bulgulardan birine göre, engelli çocuğa sahip ailelerin büyük çoğunluğunun yoksulluk sınırı altında ve yaklaşık dörtte birinin açlık sınırının altında yaşamaktadır.

III. ÜÇÜNCÜ BÖLÜM: YÖNTEM

3.1. Araştırmanın Modeli

Bu araştırma, tarama modelini esas almıştır. Tarama modeline göre bu çalışmada günümüzde var olan bir durum olduğu şekliyle açıklanmıştır. Aynı zamanda çalışma, geniş bir grup üzerinde yürütülmesiyle de bir tarama modeli örneği olarak gösterilebilmektedir.

3.2. Evren ve Örneklem

Çalışma grubu için amaçsal örnekleme yöntemlerinden, ölçüt örnekleme yöntemi kullanılmıştır. Bu araştırmada ölçüt; engelli bir birey olmak veya engelli bir aile ferdine sahip olmaktır.

Araştırmada anket yapılmak üzere İstanbul ilinde ikamet eden, engelli bireyler veya engelli bireye sahip olan aileler kullanılmıştır. Araştırmada 100 aileden, her bir aileden birer kişi olmak üzere toplamda 100 kişiye anket yapılmıştır. Anket çalışması yapılan bireyler yerine ailelerinde bulunan engelli bireylerin istatistikleri derlenmiştir.

Engelli bireyler altı türden seçilmiştir. Çalışmada anketi yapılan engelli bireylerin %45'i süregen, %22'si zihinsel, %18'i ortopedik, %7'si ruhsal, %5'i

işitme ve %3'ü de görme engelli olmuştur. Bu oranlar, araştırmada 100 kişi ile çalışma yapıldığı için sayılarla denktir.

Çalışmada incelenen engelli bireylerin %52'si kadın olurken, %48'i de erkek olmuştur. Bu nedenle elde edilen verilerin hemen hemen cinsiyet faktörü dışında değerlendirilebileceği görülmektedir.

3.3. Veri Toplama Araçları

Veri toplama aracı hazırlanırken anket çalışmasında kullanılan engelli bireylerin durumları göz önüne alınmıştır. Buna bağlı olarak katılımcılara, çeşitli seçenek sayısında bulunan toplamda 15 soru sorulmuştur. Bu soruların 5 tanesi katılımcıların kişisel özelliklerine yönelikken diğer 10 tanesi ise katılımcıların problem durumuyla ilişkilerine yönelik sorulardır. Kişisel özellikleri tespit etmeye yönelik olan soruların seçenek sayıları birbirinden farklı olurken, problem soruları ise 5'er seçenekli olacak şekilde hazırlanmıştır.

Kişisel özelliklere dair sorular cinsiyet, yaş, eğitim durumu gibi unsurlara yanıt aramıştır. Probleme yönelik sorulan sorular ise daha çok bireyin engel durumu, engelinden ötürü yaşadığı sorunlar gibi unsurların yanıtını alma amaçlı hazırlanmıştır.

3.4. Verilerin Toplanması

Bu araştırmada veriler görüşme tekniği ile toplanmıştır. Görüşme tekniği nitel araştırmalarda yaygın olarak kullanılmaktadır. Araştırmacı tarafından "yarı yapılandırılmış görüşme formu" hazırlanmıştır. Soruların hazırlanması aşamasında öncelikle detaylı literatür taraması yapılarak soru havuzu oluşturulmuştur. Konuyla ilgili yapılan araştırmalar sonucunda katılımcılara yöneltmek üzere 15 soru hazırlanmıştır. Görüşmeler pandemi nedeniyle Skype adlı program üzerinden gerçekleştirilmiştir.

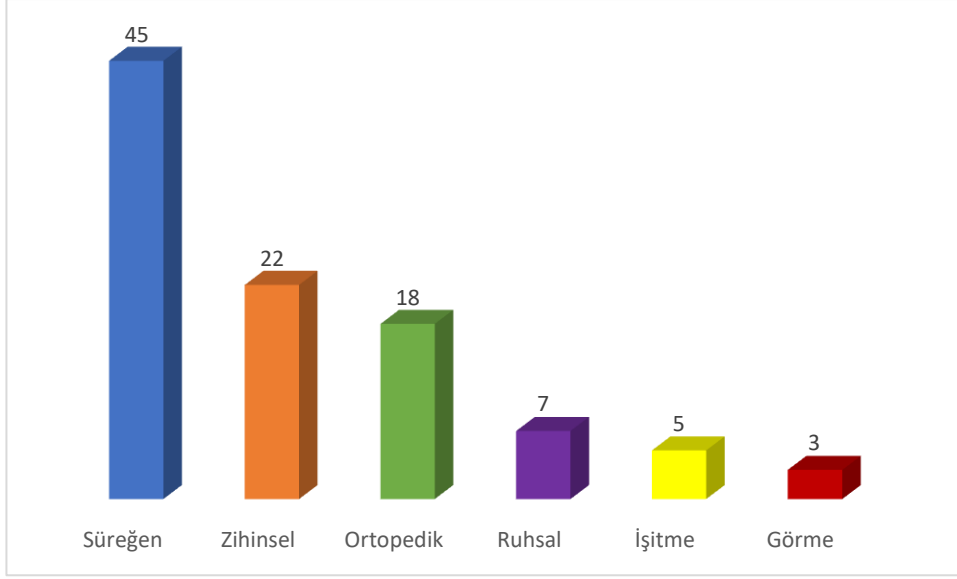
3.5. Verilerin Analizi

Katılımcılarla gerçekleştirilen görüşmeler neticesinde Microsoft Excel programında derlenmiş ve analizi yapılmıştır. Günümüzde nitel araştırmalar da nicel araştırmalar gibi bilgisayar programları aracılığı ile analiz edilebilmektedir. Bu programlar ayrıca kodların saklanması, kodlara daha kolay ulaşılması, kodlamalar üzerinde değişiklik yapılması ve başka dosyalar ile ilişkilendirilmesinde de büyük kolaylık sağlamaktadır (Coşkun İlgar ve İlgar, 2014: 44).

IV. BÖLÜM: BULGULAR

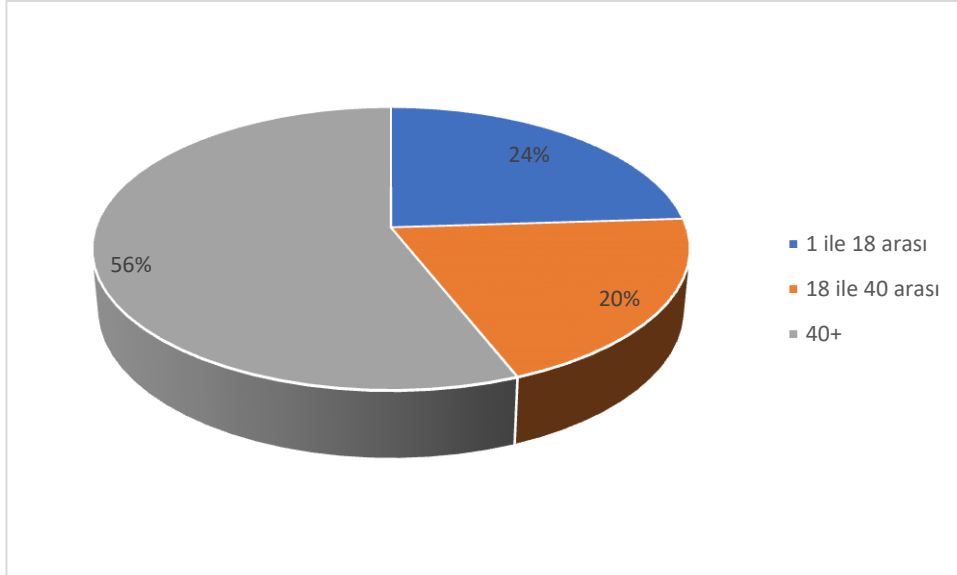
Çalışmada, engelli bireye sahip olan ailelerden birer kişiye sorular sorulmuş ve bu sorular neticesinde alınan cevaplar grafiklerle listelenmiştir.

Şekil 1: Görüşme yapılan ailelerde bulunan engellilerin engel türü.



Bu grafiğe göre, araştırma kapsamında görüşülen 100 ailenin 45'inde süreğen hastalıklı birey bulunmaktadır. Bu süreğen hastalıklar kendi içlerinde kanser, karaciğer hastalıkları ve solunum hastalıkları gibi kronik hastalıklara ayrılmaktadır. Grafikte dikkat çeken diğer bir detay ise bu ailelerden yalnızca 3 tanesinde görme engelli birey olmasıdır. Fakat bu durum her ne kadar az gibi gözükse de görme engellilik için %3 gibi bir oran bir hayli yüksektir.

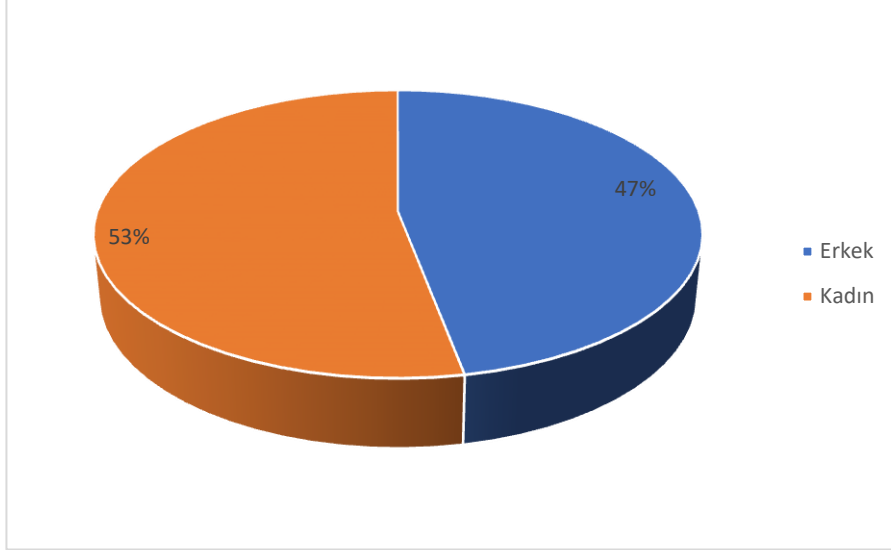
Şekil 2: Görüşme yapılan ailelerdeki engellilerin yaş aralığı.



Bu grafiğe göre İstanbul'daki rehabilitasyon merkezlerine kayıtlı olan engellilerin büyük bir bölümü 40 yaşını aşmış insanlardan oluşmaktadır. 40 yaşından küçük olan insanların oranı birbirine çok yakın olsa da detaya inildiğinde çocuk kategorisine girebilecek bireylerin bu hususta çok sayıda olmadığı ifade

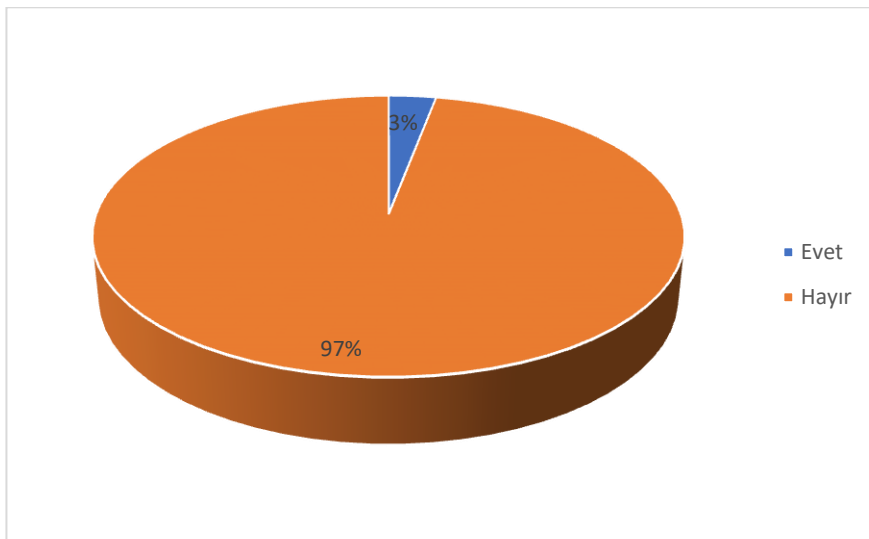
edilebilmektedir. Ayriyeten bu durum bakılması zor olan engelli oranının, bakılması zor olmayan engelli oranıyla hemen hemen eşdeğer olduğunu da gösterebilmektedir. Ancak bu çıkarım net olarak doğru olamaz. Nitekim 40 yaşından büyük olup bakılmaya muhtaç olan bireyler de bulunmaktadır.

Şekil 3: Görüşme yapılan ailelerdeki engelli bireylerin cinsiyet dağılımları.



Bu verilere göre İstanbul'da görüşmeleri yapılan ailelerdeki engelli bireylerin cinsiyet dağılımlarının birbirine bir hayli yakın olduğu görülmektedir. Araştırmada görüşme yapılan ailelerdeki engellilerin 52'si kadinken 48'i de erkek olmuştur.

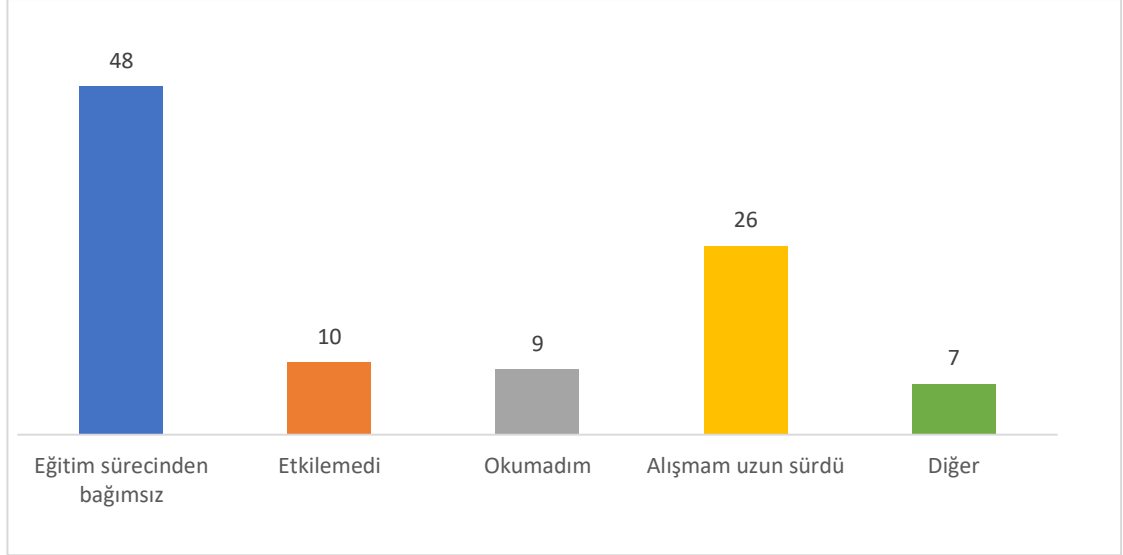
Şekil 4: Engelli bireylerin ebeveynleri arasında akrabalık bağı var mıdır?



Bu grafikte veriler çok açıkça belirtilmiştir. Bu grafik incelendiği zaman engelli bireylerin ebeveynlerinin büyük bir ölçüde akraba evliliğinden uzak olduğu

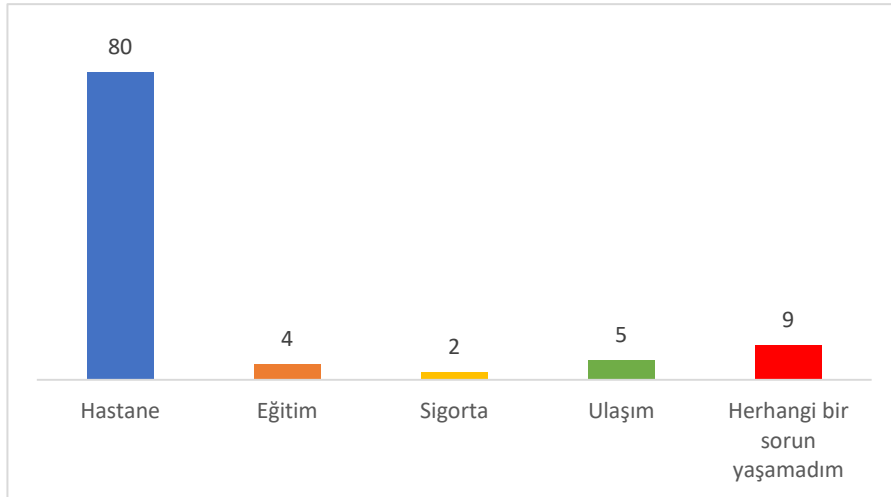
görülmektedir. Araştırmaya tabii olan 3 engelli bireyin ebeveynlerinin ise yakın derecede bir akraba evliliği gerçekleştirdiği görülmüştür.

Şekil 5: Engelli bireylerin eğitimi konusunda yaşanan sıkıntılar



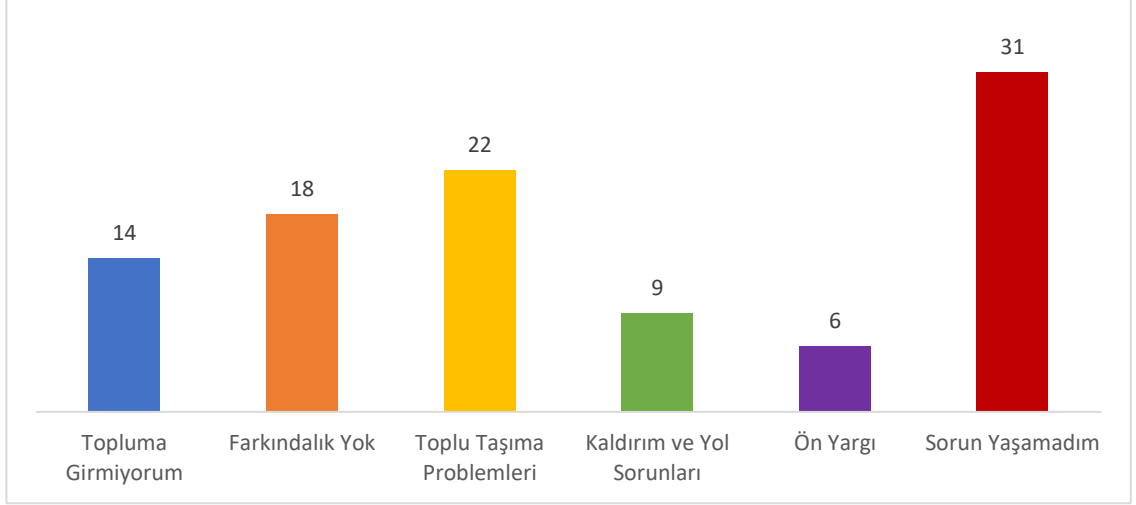
Bu grafikte belirtilen verilere göre engelli bireylerin engelleri, büyük ölçüde eğitim süreçlerinden bağımsızdır. Bunun yanı sıra ise engellerinden etkilenen engelli bireylerin bu hususa alışmakta güçlük çektiği görülmüştür. Öte yandan eğitim hayatı hiç başlamamış bireyler olduğu gibi, okumasına rağmen engelini eğitime hiçbir olumsuzluk yaşatmadığını ifade eden bireyler de olmuştur.

Şekil 6: Bireyin engeline yönelik tedavi sürecinde yaşanan zorlukların türü



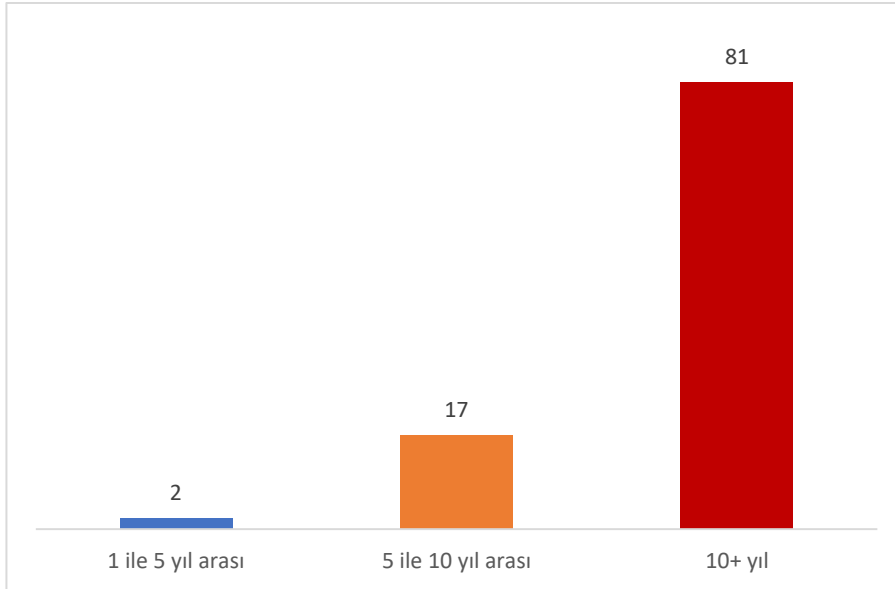
Grafikte de belirtildiği üzere engelli bir bireye bakmakla yükümlü olan ailenin engelli bireyin tedavi sürecinde yaşadıkları en büyük sorunun hastanede gerçekleştiğini ifade etmiştir. Görüşme yapılan 100 ailenin 80'i hastanelerden yakınmıştır. Hastane kapsamında çeşitli sorunlar çıkmasının yanı sıra herhangi bir sorun yaşamayan 9 aile de bulunmaktadır.

Şekil 7: Engelli bireye sahip olan ailelerin toplumda yaşadığı sorunlar



Grafikte de belirtildiği üzere engelli bireye sahip olan aileler büyük ölçüde sorun yaşamamış olsa da sorun yaşayan kesim oranla daha fazladır. Toplumda yaşanan sorunlar genellikle toplumun bakış açısıyla alakalı olduğu gibi, ayrıca İstanbul kapsamında da sorunlar yaşanmıştır. Belediye kapsamında sorun yaşadığını ifade eden 31 aile olurken, bu ailelerin 22'sinin toplu taşımada gerektiği değeri göremediğini belirtmiştir.

Şekil 8: Engelli bireye sahip ailelerin İstanbul'da yaşama süreleri

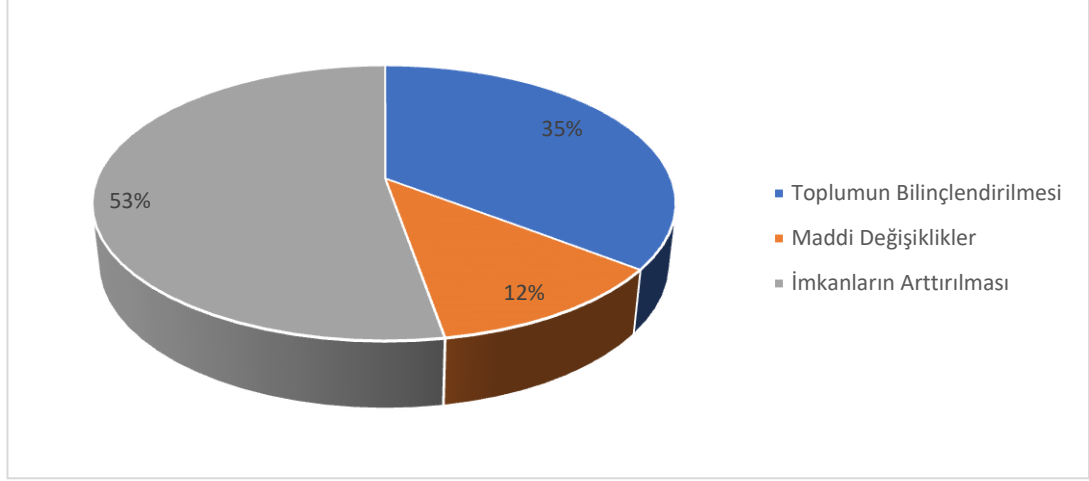


Grafik 8: Engelli bireye sahip ailelerin İstanbul'da yaşama süreleri

Bu grafikte açıkça belirtildiği üzere engelli bireylere sahip ailelerin çok büyük bir bölümü İstanbul'da uzun süre yaşayan ailelerdir. 10 yılı aşkın süredir İstanbul'da yaşayan 81 aile bulunmaktadır. Bu farkın bu denli yüksek olmasının

temel sebebi engelli bireye sahip olan ailelerin göç etmesinin daha güç olmasıdır. Bu nedenle 5 yılı aşmayan süre boyunca İstanbul'da yaşayan ailelerin oranı yalnızca %2'de kalmıştır.

Şekil 9: Engelli bireyin topluma daha çok katılabilmesi için yapılabilecek değişiklikler



Bu grafikte engelli bireye sahip olan ailelerin, sahip olduğu engelli bireyi topluma daha çok katabilmek adına yapılabilecek değişiklik önerileri açıklanmıştır. Bu verilere göre ailelerin yarısından fazlası; toplumun bilinçlendirilmesinin, engelli bireyin topluma kazandırılması için yeterli bir etken olacağını düşünmektedir. %12 gibi düşük bir oranla ise aileler maddi değişiklikler ile engelli bireylerin topluma kazandırılabilmesini savunmuştur.

V. BÖLÜM: TARTIŞMA VE YORUM

Bu çalışmada engellilik kavramı üzerine genel bir bakış yapılmış ve akabinde konuyla alakalı literatür taraması yapılmıştır. Konuyla alakalı genel bir giriş yapılan çalışmanın ikinci bölümünde engel türleri hakkında temel bilgiler verilmiştir.

Çalışmada ayrıca engelli bireye sahip ailelerin toplumdan beklentilerini saptamak amacıyla bir araştırma tekniği uygulanmıştır. Teknik olarak görüşme tekniği tercih edilmiştir. Görüşme tekniği pandemiden dolayı yüz yüze olamıyorken, sanal ortamdan görüntülü konuşulabilen üçüncü parti uygulamalar ile engelli bireye sahip 100 aile seçilmiştir. Bu ailelerin en önemli ortak özellikleri engel bireye sahip olmalarıdır, diğer bir ortak özellikleri ise İstanbul'da yaşıyor olmalarıdır.

İstanbul'daki rehabilitasyon merkezlerine kayıtlı olan engelli bireylere sahip ebeveynlerin, toplumdan çeşitli beklentileri olmuştur. Bu beklentilerde temel amaç engelli bireyi mutlu etmek olduğu gibi, aynı zamanda da toplumun yaklaşımlarına yön vererek daha ideal bir ülke oluşturmaktır.

Görüşmelerde tespit edildiği üzere hemen hemen tüm ailelerin hedefleri ve misyonları aynıdır. Temelde sahip oldukları engelli bireyin bakımıyla ilgilenmeye

çalışan aileler, bu doğrultuda engelli bireyleri topluma kazandırarak kendi yüklerini ve engelli bireyin yüklerini hafifletmeyi amaçlamışlardır. Ailelerin hedefleri, beklentileri ve misyonları gibi faktörlerin tespit edilmeye çalışıldığı bu çalışmada aileler genelde aynı cevapları vererek aynı temennilerde bulunmuştur.

VI. BÖLÜM: SONUÇLAR VE ÖNERİLER

Bulgulara göre İstanbul halkı, engelliler kapsamındaki belediye faaliyetlerinden memnun kalmıştır. Ancak bu durum genelle vurulamamaktadır. Zira belediye faaliyetlerinin sıkça yürütüldüğü ilçe merkezinde veya merkeze dahil olan mahallerde halk bu faaliyetlerden sıkça faydalanabilirken kırsal kesimlerde ikamet eden insanlar bu faaliyetlerden yeterince yararlanamamaktadır. Ülkemizde çoğu belediyenin kırsal kesimlere yönelik yatırımlarda ve yaşamı kolaylaştıracak faaliyetlerde yeteri kadar aktif olmadığı görülmektedir. Bu durumun çeşitli sebepleri bulunmaktadır. Bunlardan en önemlisi belediye yönetimlerinin daha çok nüfusu yoğun olan bölgelerde çalışmalar yapmasıdır. Zira belediyeler, bütçelerini daha efektif kullanmak adına halkın büyük çoğunluğunu bir arada etkileyebilecek faaliyetlerde bulunmayı tercih etmektedir. Bu da kırsal kesimlerde ziraat veya yapılar dışında yaşamı kolaylaştıracak faaliyet ve etkinliklerin yeterince bulunmamasına yol açmaktadır.

Belediyelerin kırsal kesimlerden çok kent merkezlerinde daha çok faaliyetlerde bulunmasının bir başka sebebi de köy ve kasaba gibi yerlerde sivil toplum kuruluşlarının genellikle hiç olmamasıdır. Bu durum ise belediye yönetimlerinin o kesimlerden geri dönüş almasını güç hale getirmektedir. Zira sivil toplum kuruluşları temelinde muhtaç veya yoksulluk içinde bulunan insanların, bu koşulları ortadan kalkıncaya kadar ve yardım almadan kendi başlarına yaşamsal ihtiyaçları karşılayabilecek duruma gelmelerini sağlamayı amaçlamaktadır (Yazıcı, 2010). Bu amaç doğrultusunda faaliyet veren sivil toplum kuruluşları büyük ölçüde kent yönetimlerine yardımcı olmaktadır. Nitekim günümüzde belediyeler, halk sorunlarını artık sivil toplum kuruluşları aracılığıyla da dinlemeye başlamışlardır.

Bu bağlamda kırsal kesimlerde bulunan engellilere yönelik faaliyetlerin artırılması amacıyla sivil toplum kuruluşlarca köy ve kasabalarda temsilciler bulundurulmalıdır. Bu da İstanbul Büyükşehir Belediyesi'nin kırsal kesimlerdeki engelli sorunlarından haberdar olmasına olanak sağlayabilir.

Çalışmada ayrıca İstanbul'da engelli bireye sahip olan bir aile olarak yaşamının avantajları ve dezavantajları da incelenmiş; ortaya çıkan sonuçlara göre İstanbul, yapılan görüşme tekniğine göre en tutarlı ve yaşanabilir ilçelerden olmuştur.

İstanbul'dan çoğunlukla memnun olan aileler, engelli bireylerin bakımlarını gerçekleştirirken birçok sorunla karşı karşıya kalmışlardır. Bunların en önemlisi engelli bireylerin sağlık sorunları olurken; bakmakla yükümlü aile ferdinin psikolojik rahatsızlıkları gibi spesifik olaylar da yaşanabilmektedir. Fakat yalnızca sağlık veya psikoloji alanında meydana gelmeyen bu sorunlar, maddi koşullar nedeniyle de gün yüzüne çıkmaktadır. Bazı aileler, maddi yetersizliklerinden dolayı engelli bireye iyi

bakamadıklarını ifade etmiştir. Bu bağlamda belediyelerin yapabileceği birkaç faaliyet akıllara gelmektedir. Görüşmelerde bulunan ailelerden de alınan geri dönüşlere göre engelli bireye sahip olan bir aileye maddi katkıların artırılması gerekmektedir. Nitekim yapılan bir görüşmede, engelli bir kızı olduğunu ifade eden bir annenin maddi yetersizliklerinden ötürü kızının bakımını yeterince karşılayamadığını belirtmiştir. Bu da doğrudan engelli bireyin ve ailesinin ruhsal açıdan hasar almasına yol açmaktadır.

İstanbul Büyükşehir Belediyesi'nin engelli bireye sahip olan ailelerin maddi zorlukları aşabilmesini sağlamak için o engelli bireyi istihdam ettirebilmesi gerekmektedir. Zira çalışmada belirtildiği üzere altı engellilik türü bulunmaktadır ve bu türlerin hepsi fiziksel bir engele tabii değildir. Dolayısıyla engelli bir birey istihdam edildiği takdirde hem o bireyin psikolojik durumunda olumlu gelişmeler görülebilir hem de ona bakmakla yükümlü olan aile maddi zorluklara daha iyi direnebilir. Bu kapsamda bir örnek vermek çok da zor olmayacaktır: Türkiye'de yıllardır aktif bir şekilde faaliyetlerde bulunan ve ana amacı başta down sendromlu bireyler olmak üzere çoğu engelli bireylere ulaşip onların sorunlarına çözüm bulmak olan Türkiye Down Sendromu Derneği, başta merkezinin de bulunduğu İstanbul'da olmak üzere 10'dan fazla şehirde down sendromlu bireyleri istihdam ederek onların maddi durumlarına ve psikolojik durumlarına katkı sağlamaktadır (TDSD, 2019). Bu bağlamda bir sivil toplum kuruluşunun bu denli geniş kapsamda bir faaliyette bulunduğu göz önüne alınırsa, İstanbul Büyükşehir Belediyesi'nin engelli bireyleri istihdam etmesi hiç de zor olmayacaktır. Bu nedenle belediye yönetiminin gerekli altyapıları hazırlayarak engelli bireyleri gerek belediye birimlerine gerekse belediyenin yaptığı etkinliklerde bir ücretli çalışan olarak istihdam etmesi gerekmektedir.

Örnek olarak verilen Türkiye Down Sendromu Derneği, günümüzde yalnızca engelli bireyleri istihdam ederek faaliyet yürütmemektedir. Aynı zamanda engelli bireylere yönelik vakit geçirme alanları yaparak onların hobi edinmelerine ve engellerini unutmalarına olanak sağlamaktadır. Örneğin bir dönem Türkiye'nin günlük haberlerinde de bulunan bir etkinliğe göre bu kuruluş, down sendromlu bireylerin hobi edinmelerini ve vakit geçirmelerini sağlayacak bir mutfak oluşturmuştur. Bu mutfakta down sendromlu bireyler bir yandan yemek yapmayı öğrenirken, diğer yandan da ailelerin bakmakla yükümlü olduğu saatlerde azalmayı sağlayarak ebeveynlerin iş hayatlarında daha aktif rol oynamasına yol açmaktadır. Bu durum ise dolaylı olarak bu ailelerin maddi durumlarında iyileşmelerin gerçekleşmesine olanak sağlamıştır. İstanbul Belediyesi ise bu bağlamda engelli bireylerin vakit geçirip hobi edinebileceği rehabilitasyon merkezlerinin sayısını artırarak veya çeşitli açık alan parkları oluşturarak faaliyetlerde bulunabilir.

Yukarıda da belirtildiği üzere İstanbul halkının büyük bir çoğunluğu belediye faaliyetlerinden ötürü İstanbul'un engellilerin yaşaması için uygun bir kent olduğunu düşünmekteydi. Ancak bunun aksine düşünen insanların düşünceleri de bu bağlamda önem teşkil etmektedir. Zira bir durum takdir ediliyorsa başarı vardır, ancak bir durumda talep varsa düzeltilmesi gereken durumlar vardır. Memnun olmayan aileler, genellikle belediyelerin engellilere yönelik projeler kapsamında tanıttığı projelerin hayata geçememesinden veya yeterince yaygınlaştırılmamasından şikayetçi

olmuştur. Bu duruma aileler çeşitli örnekler verse de araştırmalar neticesinde bu durumu irdelemek daha doğru olacaktır. Yapılan araştırmalara göre 2017 yılında İstanbul Büyükşehir Belediyesi tarafından “Engelsiz Yaşam Alanı” sloganı ile bir proje tanıtılmıştır⁵. Bu proje kapsamında İstanbul Büyükşehir Belediyesi, şehirde ikamet etmekte olan engellilerin yaşamlarını kolaylaştıracak faaliyetleri hayata geçirmeyi amaçlamıştır. Ancak bu proje yeterince yaygınlaşmamış, hatta etkisini git gide kaybetmiştir. Dolayısıyla büyükşehir yönetiminin emsal teşkil edecek yeni projelere imza atması beklenmektedir.

Görüşme tekniği aracılığıyla görüşülen ailelerden alınan geri dönüşlere göre belediyeye çeşitli öneriler iletmek mümkün olmuştur. Nitekim de bu çalışmada sıkça engelli bireylerin hayatlarını kolaylaştırabilecek faaliyet önerilerinde bulunulmuştur. Ancak engelli bireylerin yalnızca maddi veya fiziksel yardımlara değil, aynı zamanda büyük ölçüde ruhsal yardımlara da ihtiyacı vardır. Bu büyük ruhsal ihtiyaç yoğunluğu, rehabilitasyon kuruluşları üzerindeki baskıları arttırdığı gibi bu merkezlerin yeteri sayıda faaliyetlerde bulunamamasına yol açmaktadır. Bu bağlamda İstanbul Belediyesi'nin harekete geçmesi beklenmektedir. Bu hareketlenme çerçevesinde belediye yönetimi, rehabilitasyon merkezlerinin sayısını arttırabileceği gibi engelli bireylerin psikiyatrik tedavi alabilmelerini sağlayacak klinikler de açabilir. Ancak bu doğrultuda kliniklerin yeterli olamayacağı öngörülebilmektedir.

Engelli bireylerin ailelerine psikolojik tedavi verebilmesi amacıyla kurulacak oluşumların, kurulma amaçlarının başında ebeveynlerin engelli bir çocuğa sahip olacağını öğrendiği andan itibaren hayal kırıklığı yaşamasını önlemek olmalıdır. Zira yapılan görüşmelerde de ebeveynlerin belirttiği üzere engelli bir çocuk beklemediği halde engelli bir bebeğe sahip olan anneler, bu durum karşısında üzülmeden ziyade büyük bir şaşkınlık geçirmektedir. Bu şaşkınlık da bir şok etkisi yaratıp aile üzerinde büyük psikolojik hasarlara yol açabilmektedir. Hatta bu durum daha da ileri boyutlara ulaştığı takdirde ebeveyn; yaşamından tat almamaya başlayabilir, yaşamına son vermeyi bile düşünebilir. Bu çerçevede çeşitli araştırmalar yapan Werth ve Oseroff'a (1987) göre aile, engelli bir bebeği kucağına alacağını öğrendiği andan itibaren psikolojik tedavilere maruz bırakılmalıdır.

Araştırmacılar engelli bireye sahip olan ailelerin psikolojik tedavi alması gerektiğini ifade etse de günümüzde bu konuda belediyeler tarafından yapılmış herhangi bir faaliyet bulunmaktadır. Kent yönetimleri genellikle engelli bireyleri topluma kazandırmayı amaçlamaktadır. Fakat onları topluma kazandırabilecek en önemli unsurlardan biri de aileleridir. Bu bağlamda ailelerin de ruhsal sağlığı iyileştirmelidir. Görüşülen ailelerin de ifade ettiği üzere engelli bir bireye sahip olacaklarını öğrendikleri andan itibaren, bu ailelere karşı yoğun bir psikolojik baskı uygulanmaktadır. Bu baskı kimi zaman mobbing olarak karşılırlarına çıksa da genelde bu baskı bir dışlanma sonucu oluşmaktadır. Zira engelli bireylerin toplum tarafından çokça dışlandığı bilinse de bu durumu onların ebeveynleri de yaşamaktadır. Örneğin ailelerin bir araya geldiği bir yemek organizasyona sırf engelli bir bireye sahip olduğu için bir aile davet edilmemektedir. Her ne kadar bu durum, bu çalışma

⁵ URL5: <https://www.ibb.istanbul/News/Detail/33773>

kapsamında yapılan görüşmelerde yer almasa da literatüre göre bu durum gayet sık görülmektedir. Bunlara önlem almak amacıyla ise İstanbul Belediyesi'nin yukarıda da belirtildiği üzere engelli bireye sahip olan ailelere yönelik psikolojik tedavi süreçlerini yürütebilecek oluşumlar tasarlaması gerekmektedir.

Bu çalışmada İstanbul'da ikamet eden ve engelli bireye sahip olan ailelerle görüşme yapılmış; bu görüşme sonucunda birtakım sorunlar saptanmıştır. Saptanan bu sorunlar bulgular kısmında derlendiği gibi öneriler kısmında da bu sorunların çözümü için İstanbul'un sosyal yönetiminden sorumlu olan İstanbul Belediyesi'ne iletilmesi amacıyla birtakım alternatif önerilere yer verilmiştir.

KAYNAKÇA

Akkök, F., Aşkar, P., Karancı, N. (1992). Özürlü Bir Çocuğa Sahip Anne Babalardaki Stresin Yordanması. *Özel Eğitim Dergisi*. Ankara, 2: 3-7.

Coşkun İlgar, S. ve İlgar, M. Z. (2014). Nitel Veri Analizinde Bilgisayar Programları Kullanılması. *İstanbul Sebahattin Zaim Üniversitesi Sosyal Bilimler Dergisi*, Cilt: 5, 31- 78.

Coşkun, Y., & Akkaş, G. (2009). Engelli çocuğu olan annelerin sürekli kaygı düzeyleri ile sosyal destek algıları arasındaki ilişki. *Ahi Evran Üniversitesi Kırşehir Eğitim Fakültesi Dergisi*, 10(1), 213-227.

Çitil, M, Doğan, İ. (2019). Engelli Çocuğu Olan Ailelerin Yapısı ve Toplumsal İlişkilerinin Belirlenmesi. *Sosyal Politika Çalışmaları Dergisi*. 19 (43), 61-108.

Girli, A., Yurdakul, A., Sarısoy, M., Özekes, M. (2000). Zihinsel Engelli ve Otistik Çocukların Annebabalarına Yönelik Grup Danışmanlığının Depresyon, Benlik Saygısı ve Tutumları Üzerine Etkisi. *Saray Rehabilitasyon*. 6: 2-9.

Milli Eğitim Bakanlığı (2011). Engelli Bireyler. Aile ve Tüketici Hizmetleri, s.10.

Özmen, D, Çetinkaya, A. (2012). Engelli Çocuğa Sahip Ailelerin Yaşadığı Sorunlar. *Ege Üniversitesi Hemşirelik Fakültesi Dergisi*, 28 (3), 35-49.

TÜİK. (2002). Türkiye Özürllüleri Araştırması 2002. Ankara: Başbakanlık Özürllüleri İdaresi Başkanlığı.

Türkiye Down Sendromu Derneği (2019). Yıllık Faaliyet Raporu 2018-2019.

Werth, L.H. ve Oseroff, A.B. (1987). Continual counseling intervention: Lifetime support for the family with a handicapped member. *The American Journal of Family Therapy*, 15 (4), s. 333- 342.

Yazıcı, E. (2010). Engellilere İlişkin Sivil Toplum Kuruluşlarının Sorunları: İzmir İli Bakımından Bir Değerlendirme. II. Sosyal Haklar Ulusal Sempozyumu.

URL1: <https://www.mevzuat.gov.tr/MevzuatMetin/1.5.5378-20130425.pdf>

URL2: <https://sosyolojik.wordpress.com/2009/12/29/toplum-nedir/>

URL3: <https://tr.wikipedia.org/wiki/Belediye>

URL4: [https://en.wikipedia.org/wiki/Rehabilitation_\(neuropsychology\)](https://en.wikipedia.org/wiki/Rehabilitation_(neuropsychology))