

İlahiyat Fakültesi Öğrencilerinin Değer Yönelimleri ve Dindarlık-Değer İlişkisi (M.Ü. İlahiyat Fakültesi Örneği)

Yrd. Doç. Dr. Ali Ulvi MEHMEDOĞLU*

Özet

Bu çalışmada, yüksek din öğrenimi gören ilâhiyat fakültesi öğrencilerinin değer yönelimleri ve dindarlık-değer ilişkisi araştırma konusu yapılmıştır. Bu amaçla, Marmara Üniversitesi İlahiyat Fakültesi'nde öğrenim gören toplam 262 öğrenciye Schwartz Değerler Ölçeği ile Dindarlık Ölçeği uygulanmıştır. Araştırma bulguları, ilâhiyat fakültesi öğrencilerinin, İyilikseverlik, Güvenlik ve Uyma değerlerine yüksek; Hazcılık ve Uyarılım değerlerine ise daha düşük önem verdiğini göstermektedir. Bulgular dindarlığın, Gelenek, İyilikseverlik, Uyma, Başarı, Evrenselcilik ve Güvenlik değerleriyle anlamlı pozitif; Hazcılık değeriyle ise anlamlı negatif ilişkili olduğunu ortaya koymuştur. Diğer taraftan sosyo-demografik faktörler, ilâhiyat fakültesi öğrencilerinin değer yönelimlerinde farklılıktan çok benzerliğe işaret etmektedir. Sonuçlar, değer yönelimleri ve dindarlık-değer ilişkisi konusunda daha önce yapılmış olan araştırmaların bulgularıyla mukayeseli olarak tartışılmıştır.

Anahtar Kelimeler: Değerler, dindarlık, dindarlık-değer ilişkisi, ilâhiyat fakültesi, Schwartz Değer Ölçeği, Dindarlık Ölçeği.

Abstract

The present study, mainly examines divinity faculty students' value priorities and religiosity-values association. For this purpose, Schwartz Values Survey and Islamic Religiosity Scale are administered to 262 students from The Faculty of Divinity of Marmara University. The conclusions of the research demonstrated that the students gave higher importance to Benevolence, Security and Conformity values and gave less importance to Hedonism and Stimulation values. Findings also demonstrated that religiosity has significant positive correlations with Tradition, Benevolence, Conformity, Achievement, Universalism and Security and has significant negative correlations with Hedonism. On the other hand, various socio-demographic factors indicated that the students' value priorities presented similar tendencies rather than displaying differences. The results are discussed in the light of the data from previous studies of values and religiosity-values association researches.

Key Words: Values, religiosity, religiosity-values association, faculty of divinity, Schwartz Value Survey, Islamic Religiosity Scale.

I. Giriş

Değerler, bireylerin tutum ve davranışlarını, organizasyon, toplum ve kurumların işlevlerini aydınlatmak üzere sosyal bilimlerde sıklıkla yararlanılan ve

* M.Ü. İlahiyat Fakültesi Din Psikolojisi Anabilim Dalı Öğretim Üyesi.

arařtırılan önemli alanlardan biridir.¹ Deđerlerin insan davranıřlarını aıklamada temel bir öneme sahip olarak görölmesi ve hem birey hem de grup düzeyinde bilgi sađlayabilen bir kavram olması, sosyal bilimcilerin deđerlere yođun ilgi göstermelerinin nedenleri arasında sayılmaktadır.²

Literatürdeki en yaygın tanımıyla deđerler, arzu edilen, kiřilerin hayatlarına kılavuzluk eden, önemi dereceleri farklı, durum-ötesi hedeflerdir.³ Deđerler istek, tercih ve arzuları yansıtır, birey için önemli kavram ve fikirleri, dođru, uygun veya arzu edilebilir olan hakkındaki düşünce veya inanları içerir. İnsanın belirli durumlarda nasıl davranacađını belirleyen deđerleri, bir deđerler sistemi meydana getirir. Deđerler sistemi, duygusal açıdan ahenkli ve mantıksal açıdan eliřkisiz olmak için birleřtirici bir kaynađa dayanmalıdır. Deđerlerin dayandıđı önemli kaynaklardan birisi toplumdur. Ancak toplum-üstü bir kaynak daha vardır ki bu, dindir.⁴ Zira “tarih bilimi, insanların her yerde ve her devirde deđerler sistemini bir iman kaynađına dayandırdıđını”⁵ göstermektedir.

Deđerlerin yapısı ve farklı deđiřkenlerle olan iliřkileri sıka arařtırılmıř ve pek çok kuramcı deđerleri eřitli kavramlarla iliřkilendirerek aıklamıřtır. Deđer tanımlarında deđerlerle bađlantısı en sık vurgulanan kavramlar, inan ve eđilimler,⁶ normatif standartlar⁷ ve amalardır.⁸

¹ Clyde Kluckhohn, “Values and Value Orientations in the Theory of Action: An Exploration in Definition and Classification”, in T. Parsons and E. Shils (eds.), *Toward a General Theory of Action*, (pp. 388–433), Cambridge 1951; R. M. J. Williams, “Change and Stability in Values and Value Systems”, in B. Barber and A. Inkeles (eds.), *Stability and Change*, (pp. 123–159), Boston 1970; M. Rokeach, *The Nature of Human Values*, New York 1973; G. Hofstede, *Culture’s Consequences: International Differences in Work Related Values*, CA 1980; E. H. Schein, *Organizational Culture and Leadership: A Dynamic View*, San Francisco 1985.

² N. T. Feather, *Values in Education and Society*, New York 1975; M. Zavalloni, “Values”, in H. C. Triandis and R. W. Brislin (eds.), *Handbook of Cross-Cultural Psychology: Social Psychology*, (vol. 5, pp. 73–120), Boston 1980; iđdem Kâđıtıbařı ve Ersin Kuřdil, “Türk Öđretmenlerin Deđer Yönelimleri ve Schwartz Deđer Kuramı”, *Türk Psikoloji Dergisi*, sy. 15, (2000), s. 59–80.

³ S. H. Schwartz, “Universals in the Content and Structure of Values: Theoretical Advances and Empirical Tests in 20 Countries”, in M. P. Zanna (ed.), *Advances in Experimental Social Psychology* (vol. 25, pp. 1–65), London 1992; krř., Rokeach, *The Nature of Human Values*, s. 5; Kluckhohn, “Values and Value Orientations in the Theory of Action: An Exploration in Definition and Classification”, s. 395.

⁴ Yümni Sezen, *Sosyoloji Aısından Din: Dinin Sosyal Müesseseler Üzerindeki Tesirleri*, İstanbul 1998, s. 101 vd.

⁵ Yılmaz Özakpınar, “Psikolojinin İnsan Tasarımı”, Sibel A. Arkona (ed), *Psikolojide Yeni Tartıřmalar*, (ss. 67–90), İstanbul 1999, s. 85 vd.

⁶ G. W. Allport, P. E. Vernon ve G. Lindzey, *A Study of Values*, Boston 1960; Rokeach, *The Nature of Human Values*, s. 5; Hofstede, *Culture’s Consequences: International Differences in Work Related Values*; Erol Güngör, *Deđerler Psikolojisi, Ahlak Psikolojisi, Ahlâki Deđerler ve Ahlâki Geliřme*, Amsterdam 1993, s. 18.

⁷ Kluckhohn, “Values and Value Orientations in the Theory of Action: An Exploration in Definition and Classification”, s. 388–433.

Allport, değerleri oldukça nötr olarak, kişinin tercihen davranışta bulunması üzerindeki kanaati ve benlikle ilişkili olarak algılanan anlamlar⁹ şeklinde tanımlamaktadır. Rokeach ise, değerler konusunda bir tanıma varabilmek için yaşam değerlerinin doğası ile ilgili şu varsayımlara dikkat edilmesi gerektiğini öne sürer: a) Bir insanın sahip olduğu temel değerlerin sayısı çok azdır, b) Aynı değerlere sahip olan kişilerde bunları uygulama yoğunluğu her zaman farklılık gösterir, c) Değerler, belli bir düzen içerisinde bir değerler sistemi oluşturur, d) Bir insanın sahip olduğu değerler, içinde bulunduğu kültürün, kurumların ve bireylerin kişiliğinin ürünüdür, e) Değerlerin önemi, sosyal bilimlerin ortaya çıkarmak ve algılamak üzere ilgilendikleri hemen bütün olgularda açıkça gözlenebilir. Rokeach'e göre değer, "bireysel veya sosyal bakımdan belirli bir davranış veya var oluş amacının, kişisel ve toplumsal olarak karşıtlarına tercih edilmesine dair daimi bir inanç"tır.¹⁰

Rokeach'ı takiben Schwartz ve Bilsky, değerlerin literatürde belirtilen özelliklerini de dikkate alarak kavramsal bir tanım geliştirmişlerdir. Buna göre değerler a) Fikir veya inançlardır, b) Amaç ve davranışlarla ilişkilidirler, c) Durum ötesidirler, d) Davranış ve olayların seçim ve değişimine rehberlik ederler, e) Taşındıkları öneme göre sıralanırlar. Schwartz ve arkadaşları ayrıca teorik olarak değerlerin, a) biyolojik organizmalar olarak bireylerin ihtiyaçları, b) düzenli sosyal etkileşim gereksinimleri ve c) grupların beka ve işleyişiyle ilgili ihtiyaçları şeklindeki üç evrensel insanî ihtiyacın bilişsel temsilleri olduğunu¹¹ varsayımlardır.

Değerlere ilişkin sınıflamalar, insanın tüm hayatını kuşatan aile, vatan, millet, çalışma, bilim, ahlak ve din gibi olgular göz önünde bulundurularak yapılmıştır. Değerlerle ilgili hemen hemen bütün inceleme ve araştırmalarda atıfta bulunulan Spranger,¹² Allport ve arkadaşları,¹³ Maslow,¹⁴ Rokeach,¹⁵ Kluckhohn,¹⁶

⁸ S. H. Schwartz ve W. Bilsky, "Toward a Universal Psychological Structure of Human Values", *Journal of Personality and Social Psychology*, sy. 53 (1987), s. 550-562; S. H. Schwartz ve W. Bilsky, "Toward a Theory of the Universal Content and Structure of Values: Extensions and Cross-cultural Replications", *Journal of Personality and Social Psychology*, sy. 58 (1990), s. 878-891.

⁹ G. W. Allport, "Values and Our Youth", *Teachers College Record*, sy. 63 (1961), s. 211-219; ayrıca bk. Allport, *The Person in Psychology*, Boston 1968.

¹⁰ Rokeach, *The Nature of Human Values*, s. 5 vd.

¹¹ Schwartz ve Bilsky, "Toward a Universal Psychological Structure of Human Values", s. 551; Schwartz ve Bilsky, "Toward a Theory of the Universal Content and Structure of Values", s. 878-891; S. H. Schwartz ve L. Sagiv, "Identifying Culture-specifics in the Content and Structure of Values", *Journal of Cross-Cultural Psychology*, sy. 26 (1995), s. 92-116; ayrıca bk. Rokeach, *The Nature of Human Values*, s. 20 vd.

¹² Eduard Spranger, *Types of Men*, New York 1928 (Türkçesi: *İnsan Tipleri, Bir Kişilik Psikolojisi*, çev. Ahmet Aydoğan, İstanbul 2001).

¹³ G. W. Allport, P. E. Vernon, G. Lindzey, *A Study of Values*, Boston 1960.

¹⁴ A. H. Maslow, "Psychological Data and Value Theory", in A. H. Maslow (ed.), *New Knowledge in Human Values*, (pp. 119-136), New York 1959.

Hofstede,¹⁷ Graves,¹⁸ Lindsey ve Knox¹⁹ ve Schwartz,²⁰ deęerlerle ilgili sınıflamalarını bu olgulara dayandırarak oluşturmuşlar ve tanımlamalarını da bu sınıflamalar çerçevesinde geliřtirmişlerdir.²¹

Son yıllarda Schwartz'ın deęerler yaklaşımı ön plana çıkmaya başlamıştır. Schwartz, deęer yöneliminin içerik ve yapısı hakkında aralarında Türkiye'nin de bulunduğu 60'ı aşkın ülkede empirik olarak desteklenen bir teori geliřtirmiştir. ±56 tek deęer üzerine temellenen bu model, motivasyonel olarak farklı 10 deęer tipini içerir. Bu tipler ayrıca farklı motivasyonel hedefleri arasındaki karşılıklı uygunluk ve zıtlık esasına göre 2 boyutta gruplandırılmıştır. İki boyutlu bu sunum içerisinde uygun motivasyonel amaçları paylaşan deęer tipleri son derece pozitif olarak ilişkilendirilmiş ve biri dięeriyle bitişik; çatışan motivasyonel hedeflerle karakterize edilmiş olan deęer tipleri ise düşük veya daha negatif olarak ilişkilendirilmiş ve biri dięerine zıt olarak konumlandırılmıştır. Schwartz, bu iki boyuttan ilkinin "yenilięe/deęişime açıklık–muhafazakârlık"; dięerini ise "kendini aşma" (özaşkınlık)–"kendini geliřtirme" (özgenişletim) olarak adlandırmıştır. Yenilięe açıklık, özyönelim ve uyarılım; muhafazakârlık, güvenlik, uyma ve gelenek; kendini aşma, iyilikseverlik ve evrenselcilik; kendini geliřtirme, güç ve başarı deęer tiplerinden oluşur. Hazcılık ise hem yenilięe açıklık ve hem de kendini geliřtirmenin ortak unsurlarını taşır.²²

Arařtırmamızda kullandığımız bu 10 temel deęer, tanımları ve içerdikleri alt deęerler Tablo 1'de sunulmuştur.

¹⁵ M. Rokeach, *The Nature of Human Values*, New York 1973.

¹⁶ C. Kluckhohn, "Values and Value Orientations in the Theory of Action: An Exploration in Definition and Classification", in T. Parsons and E. Shils (eds.), *Toward a General Theory of Action*, (pp. 388–433), Cambridge 1951.

¹⁷ G. Hofstede, *Culture's Consequences: International Differences in Work Related Values*, CA 1980.

¹⁸ C. W. Graves, "Levels of Existence: An Open System Theory of Values", *Journal of Humanistic Psychology*, sy. 10 (1970), s. 131–155.

¹⁹ P. Lindsey ve W. E. Knox, "Continuity and Change in Work Values Among Young Adults: A Longitudinal Study", *American Journal of Sociology*, sy. 89 (1984), s. 918–931.

²⁰ S. H. Schwartz, "Universals in the Content and Structure of Values: Theoretical Advances and Empirical Tests in 20 Countries", in M. P. Zanna (ed.), *Advances in Experimental Social Psychology*, (pp. 1–65), London 1992; S. H. Schwartz, "Are There Universal Aspects in the Content and Structure of Values?", *Journal of Social Issues*, sy. 50 (1994), s. 19–45; S. H. Schwartz, "Value Priorities and Behavior: Applying a Theory of Integrated Value Systems", in Clive Seligman, James M. Olson, Mark P. Zanna (ed.), *The Psychology of Values*, (pp. 1–24), LEA 1996.

²¹ İnci Erdem Artan ve dęr., *Üniversite Gençlięi Deęerleri: Korkular ve Umutlar*, İstanbul 2005, s. 13.

²² Geniş bilgi için bk., Schwartz, "Universals in the Content and Structure of Values: Theoretical Advances and Empirical Tests in 20 Countries", s. 1–65.

Tablo 1: Motivasyonel Değer Tipleri, Tanım, Amaç ve İçerdikleri Değerler

Değer Tipleri	Açıklama	Değerler
Güç	Sosyal konum ve prestij, insanlar ve kaynaklar üzerinde denetim veya kontrol gücü	Sosyal güç sahibi olmak, otorite sahibi olmak, zengin olmak, toplumdaki görüntümü koruyabilmek, insanlar tarafından benimsenmek
Başarı	Sosyal standartları temel alan kişisel başarı yönelimi	Başarılı olmak, yetkin olmak, hırslı olmak, sözü geçen biri olmak, zeki olmak
Hazcılık	Zevk ve duyuların kişisel ödüllendirmesi	Zevk, hayattan tat almak
Uyarılım	Heyecan, hayata meydan okuma ve yenilik arayışı	Cesur olmak, değişken bir hayat yaşamak, heyecanlı bir yaşantı sahibi olmak
Özyönelim	Bağımsız düşünce ve eylem tercihi, keşif ve inceleme	Yaratıcı olmak, merak duyabilmek, özgür olmak, kendi amaçlarını seçebilmek, bağımsız olmak, kendine saygısı olmak
Evrenselcilik	Anlayışlı, takdir edici ve hoşgörülü olma, insanların ve tabiatın iyiliğini gözetme	Açık fikirli olmak, erdemli olmak, Toplumsal adalet, eşitlik, barış içinde bir dünya istemek, güzelliklerle dolu bir dünya, doğayla bütünlük içinde olmak, çevreyi korumak, iç uyum
İyilikseverlik	Kişisel temas içinde bulunan kimselerin iyiliğini gözetme, geliştirme ve koruma	Yardımsız olmak, dürüst olmak, bağışlayıcı olmak, sadık olmak, sorumluluk sahibi olmak, gerçek arkadaşlık, olgun sevgi, manevî bir hayat, anlamlı bir hayat
Gelenek	Dinin ya da geleneksel kültürün bir takım âdet ve fikirlerini kabul etme, bağlanma ve saygı gösterme	Alçakgönüllü olmak, dindar olmak, hayatın bana verdiklerini kabullenmek, geleneklere saygılı olmak, ılımlı olmak, dünyevî işlerden el-ayak çekmek
Uyma	Toplumsal norm ve beklentileri ihlal etme, başkalarını rahatsız etme ya da kırma-yaralama gibi fiillere elverişli dürtü ve eğilimlerin sınırlanması	Kibar olmak, itaatkâr olmak, ana-babaya ve yaşlılara değer vermek, kendini denetleyebilmek
Güvenlik	Toplumun, ilişkilerin ve bireyin kendisinin güvenliği, huzur ve istikrarı	Ulusal güvenlik, toplumsal düzenin sürmesini istemek, temiz olmak, aile güvenliği, iyiliğe karşılık vermek, bağlılık duygusu, sağlıklı olmak

II. Din ve Deđerler

Geçmişte din ve deđerler arasındaki ilişki teolog, filozof, sosyolog ve psikologların teorilerinde merkezî bir bölüm olarak yer almıştır. Bu ilişkiye olan ilgi günümüzde de yoğun bir şekilde devam etmektedir. Gerek Batı'da ve gerekse ülkemizde bu ilginin dikkate deđer örneklerinden biri, "deđerler kaybı" olarak atıfta bulunulan durumdur. Vergote'nin belirttiđi gibi din, soyut ahlâkî norm veya deđerler bütününe indirgenemez ise de, bu norm ve deđerler her dinin önemli bir formudur.²³ Diđer taraftan psikolojik düzeyde deđerler, teorik olarak bir yandan dindarlık, diđer yandan bireyin kişisel deđer yönelimi olarak atıfta bulunduđumuz kişisel dinî bađlılık ve dinî tutumlar arasındaki ilişkilerin araştırılmasıyla ilgilidir.²⁴

Teorik olarak din ve deđerler birbiriyle oldukça ilişkilidir. Dinler bir yandan bazı spesifik deđerlerin öneminin diđer bazılarının önemine göre daha düşük rol oynadıđını vurgular. Büyük dinî figürlere yüksek ahlâkî standart ve deđerleri için hayranlık duyulur. Sosyalleşme sürecinde dinin aktarımı deđerlerin daha genel aktarımının bir parçası olarak mütalaa edilebilir.²⁵ Diđer yandan dinler, mensuplarını belirli deđer perspektiflerini izlemeleri yönünde teşvik ederler.²⁶ Dinlerin bu deđerleri pozitif ya da negatif olarak takviye edebilen mekanizmaları sağlaması²⁷ ve dinin deđerleri, ahlâkî kodları, inançları, ritüelleri, duyguları ve toplumu tamamlayıcı bir bütünlük içinde birleştiren niteliđi²⁸ nedeniyle, pek çok insan belirli deđer önceliklerini genelde dinde bulur. Dolayısıyla dindar insan her türlü davranışının sebeplendirilmesinde dinî motivlerin etkisi altında davranışta bulunur. Temel hayat tarzı dinî bağlanma olan bir kişi, bütün diđer hayat tarzlarını deđişik bir şekilde yaşayacaktır, çünkü merkezî hayat şekli, güçlü etkisini bütün diđer tutum ve davranışlar üzerine yaygınlaştırır.²⁹

Deđerler ve din arasındaki ilişki dolaylı da olabilir. Bireysel (kişilik) farklılıkların insanların deđişmeyeceđini veya dindar olmaya yatkın hale geleceđini kestir-

²³ Antoine Vergote, "Tu Aimeras le Seigneur ton Dieu...": *L'identite Chretienne*, Paris 1997.

²⁴ J. R. Fontaine, P. Luyten ve J. Corveleyn, "Tell Me What You Believe and I'll Tell You What You Want. Empirical Evidence For Discriminating Value Patterns of Five Types of Religiosity", *The International Journal for the Psychology of Religion*, sy. 10 (2000), s. 65–84.

²⁵ Vassilis Saroglou, Vanessa Delpierre ve Rebecca Dernelle, "Values and Religiosity: A Meta-analysis of Studies Using Schwartz's Model", *Personality and Individual Differences*, sy. 37 (2004), s. 721.

²⁶ Stephen J. Dollinger, "Religious Identity: An Autophotographic Study", *International Journal for the Psychology of Religion*, sy. 11 (2001), s. 71–92.

²⁷ S. H. Schwartz ve S. Huisman, "Value Priorities and Religiosity in Four Western Religions", *Social Psychology Quarterly*, sy. 58 (1995), s. 88–107.

²⁸ R. A. Hinde, *Why Gods Persist? A Scientific Approach to Religion*, London 1999.

²⁹ Hayati Hökeleklî, "Dinî Kişiliđin Kuruluşunda İradenin Rolü", *Diyanet Dergisi*, 19/2 (1985), s. 16–28; Hüseyin Peker, *Din Psikolojisi*, İstanbul 2003, s. 118.

meye imkân verdiği,³⁰ değerlerin önemli ölçüde kişilik farklılıklarını yansıttığı³¹ ve kişilik özelliklerine nazaran değerlerin, dindarlığın daha güçlü göstergeleri olduğu belirtilmektedir.³²

Geçmişte din ve değerler arasındaki ilişkiler farklı değer teorileri ve modelleri içinde empirik olarak incelenmiştir. Kişinin hayatındaki durum-ötesi (soyut) kılavuz ilkeler olarak insani değerlere ve bu değerlerin dindarlıkla ilişkisinin araştırılmasına ilk empirik yaklaşım onuru Rokeach'a aittir³³ ve dindarlık-değer yönelimiyle ilgili daha sonraki pek çok empirik araştırma Rokeach'ın yaklaşımından esinlenmiştir.³⁴ Rokeach, deneklerine hayatlarındaki rehber ilkeler olarak 18 amaç ve 18 araç değeri sormuş ve her değer maddesinin sıra düzeni averajına göre dindar olan ve olmayan denekleri karşılaştırmıştır. Dindar deneklerin dindar olmayanlara göre 'kurtuluş, şükran ve itaat' değer terimlerine daha yüksek ve 'zevk, bağımsızlık, zekâ ve mantık' değer terimlerine de daha düşük değer biçtiklerini ortaya koymuştur. Benzer şekilde, Rokeach Değer Ölçeği'ni kullanan araştırmalar da dindar grupların ahlâkî ve ilişkisel/toplumsal değerleri (mesela, hoşgörülü, dürüst, yardımsever) daha çok, kişisel yetkinlik ve bencil değerleri (meselâ, zevk, özgürlük, bağımsız olma) daha az tercih ettiklerini göstermiştir.³⁵

Dindarlık ve değer yönelimiyle ilgili olarak Rokeach'ın yaklaşımdan sonra özellikle geçen 10 yılda Schwartz'ın değerler yaklaşımı ön plana çıkmaya başlamıştır. Bu yaklaşım dindarlıkla değerler arasındaki ilişkiye dair farklı bakış açıları ve sonuçlar ortaya koymuştur.

Dindarlıkla Schwartz'ın değerleri arasındaki ilişki ilk olarak Schwartz ve Huismans tarafından araştırılmıştır. Dindarlıkla değer yönelimi arasındaki ilişkiyle ilgili olarak Schwartz ve Huismans tarafından gerçekleştirilen bu teorik ve

³⁰ B. Beit-Hallahmi ve M. Argyle, *The Psychology of Religious Behavior, Belief and Experience*, London 1997.

³¹ W. Bilsky ve S. H. Schwartz, "Values and Personality", *European Journal of Personality*, sy. 8 (1994), s. 163–181.

³² S. Roccas, L. Sagiv, S. H. Schwartz ve A. Knafo, "The Big Five Personality Factors and Personal Values", *Personality and Social Psychology Bulletin*, sy. 28 (2002), s. 789–801.

³³ M. Rokeach, *Beliefs, Attitudes and Values*, San Francisco 1968; Rokeach, "Value Systems and Religion", *Review of Religious Research*, sy. 11 (1969), s. 2–23; Rokeach, "Religious Values and Social Compassion", *Review of Religious Research*, sy. 11 (1969), s. 24–38.

³⁴ Mesela bk. E. D. Tate ve G. R. Miller, "Differences in Value Systems of Persons With Varying Religious Orientations", *Journal for the Scientific Study of Religion*, sy. 10 (1971), s. 357–365; R. F. Paloutzian, "Purpose in Life and Value Changes Following Conversion", *Journal of Personality and Social Psychology*, sy. 41 (1981), s. 1153–1160; S. C. Sohlberg, "Similarity and Dissimilarity in Value Patterns of Israeli Kibbutz and City Adolescents", *Journal of Psychology*, sy. 21 (1986), s. 189–202; J. A. Addleman, "Differences Between Students' Values at Two Schools", *Psychological Reports*, sy. 63 (1988), s. 335–338; Sing Lau, "Religious Schema and Values", *International Journal of Psychology*, sy. 24 (1989), s. 137–156.

³⁵ Geniş bilgi için bk. Lau, a.g.m., s. 140–141.

empirik incelemede, arařtırmacılar, dört batı dininde dinî bağlanma ile deęerler arasında teorik olarak anlamlı bir iliřkiler yapısı olduđunu gstermiřlerdir. Yahudi, Protestan, Katolik ve Ortodokslar'dan oluřan bu dört dinî grubun tmnde dindarlık "saygı, bağlanma ve geleneksel kltr ve dinin saęladığı adet ve fikirlerin kabulnn nemi"yle ve "zevk ve kiři iin duyumsal hazzın nemli olmayıřı"yla iliřkiliydi.³⁶ Schwartz ve Huismans bu arařtırmada dindarlığı sadece znel dindarlık ve ibadethaneye gitme řeklinde tek boyutlu olarak kullanmıřlardır.

Bir bařka arařtırmada Schwartz ve Sagiv, "manevî bir hayat" tek deęerinin mslman ve katolik ğretmenler arasında gelenek deęer boyutuyla olduęa gçl bir řekilde iliřkili olduđunu bildirmiřlerdir. Gelenek deęeri kltrlerarası boyutu ieren muhafazakrlıkla teorik olarak iliřkilidir. "Manevi hayat" aynı zamanda Kendini Ařma'nın kltrlerarası boyutunu yansıtacak řekilde kavramlařtırılan İyilikseverlik deęeriyle de rtřmekteydi.³⁷

Fontaine ve arkadařları, farklı dinî tutumların bazı deęerlere ne lde ncelik atfettiğini, bařka bir ifadeyle dinî tutumların hangi deęerlerle daha gçl ve anlamlı iliřki iinde bulunduđunu incelemek amacıyla Schwartz ve Huismans'ın teorisini, Hutsebaut tarafından geliřtirilen ok boyutlu dinî tutum leđi³⁸ ile karřılařtırmıřlar ve dinî bağlanmaya iliřkin deęerler yapısını olduęu kadar Hutsebaut'un dinî tutumlara iliřkin deęerler yapısını da aıklayabilecek, biri teolojik kaynaklı bir ařkınlık/karřılıklı ilgi boyutu, dięeri sosyo-psikolojik kaynaklı bir sosyal dzen/belirsizlikten kaınma boyutu olmak zere iki temel boyut elde etmiřlerdir. Sonuta teorik olarak kurgulanmıř bu iki deęerler yapısının zel bir birleřimi ile "din-deęer" iliřkisinin byk lde aıklanabileceđi grřne varmıřlardır. Arařtırmada dinî baęlılıđın, gelenek, uyma, iyilikseverlik ve gvenlik ile anlamlı pozitif; hazzıcılık, uyarılımlık ve zynelim ile anlamlı negatif iliřki gsterdiđi bulunmuřtur.³⁹

Duriez ve arkadařlarının, basitleřtirilmıř bir dinî baęlılık leđi ile Hutsebaut'un "Eleřtiri Sonrası İnan" leđinin daha yeni bir versiyonunu kullanarak, Fontaine ve arkadařlarının elde ettikleri sonuların yeniden elde edilip edilemeyeceđini belirlemek amacıyla gerekleřtirdikleri arařtırmada ise, dinî baęlılıđın gelenek ve uyma ile anlamlı pozitif; hazzıcılık, uyarılımlık ve zynelim

³⁶ Schwartz ve Huismans, "Value Priorities and Religiosity in Four Western Religions", 88–107.

³⁷ Schwartz ve Sagiv, "Identifying Culture-specifics in the Content and Structure of Values", s. 92–116.

³⁸ D. Hutsebaut, "Post-critical Belief: A New Approach to the Religious Attitude Problem", *Journal of Empirical Theology*, sy. 9 (1996), s. 48–66; D. Hutsebaut, "Identity Status, Ego Integration, God Representation and Religious Cognitive Styles", *Journal of Empirical Theology*, sy. 10 (1997), s. 39–54.

³⁹ Fontaine, Luyten ve Corveleyn, "Tell Me What You Believe and I'll Tell You What You Want. Empirical Evidence For Discriminating Value Patterns of Five Types of Religiosity", s. 65–84.

ile anlamlı negatif ilişki gösterdiği bulunmuştur.⁴⁰

Ülkemizde Schwartz modeli kullanılarak yapılan ve değerlerle, dindarlık da dahil, çeşitli değişkenler arasındaki ilişkileri belirlemek amacıyla gerçekleştirilen araştırmalarda, dindarlık-değer ilişkisiyle ilgili olarak elde edilen bulgular, yukarıda bahsedilen araştırma bulgularından genelde önemli bir farklılık göstermektedir.

Kağıtçıbaşı ve Kuşdil'in Türk öğretmenlerin değer yönelimlerini tespit etmek üzere gerçekleştirdikleri araştırmada, dinsel yönelim değişkeninin en yüksek pozitif korelasyonu gelenek, en yüksek negatif korelasyonu ise evrenselcilik tipleriyle sergilediği görülmektedir. Dinsel yönelim değişkeninin pozitif ilişki sergilediği diğer değerler uyma ve güvenlik, negatif ilişki sergilediği diğer değerler ise özyönelim, hazcılık, güç, başarı ve uyarılım olarak sıralanmaktadır. Ayrıca değerlere verilen önem dereceleri bakımından "dindar olmak" değerinin en alt sıralarda yer aldığı da görülmektedir.⁴¹

Atay'ın, Türk yönetici adaylarının siyasal ve dinî tercihleri ile yaşam değerleri arasındaki ilişkiyi belirlemek amacıyla gerçekleştirdiği araştırmada, kendilerini çok dindar olarak tanımlayanlar, iyilikseverlik, gelenek, güvenlik ve başarı değer tiplerini yaşamlarına yön vermeleri bakımından hazcılık ve evrenselcilik değer tiplerinden daha önemli görmekteyler. Kendilerini çok dindarlarla dindar olmayanlar arasına yerleştirenler ise sırasıyla güç, güvenlik, uyma ve gelenek değer tiplerini daha önemli bulmaktadırlar.⁴²

Çukur, de Guzman ve Carlo'nun Türk, Amerikalı ve Filipinli üniversite öğrencileriyle gerçekleştirdikleri araştırmada dindarlık, muhafazakârlık değerleriyle (gelenek, uyma, güvenlik) ve iyilikseverlikle pozitif, yeniliğe açıklık değerleri (uyarılım, hazcılık, özyönelim) ve evrenselcilikle negatif olarak ilişkili bulunmuştur.⁴³

Mehmedoğlu'nun Türk üniversite öğrencileriyle gerçekleştirdiği araştırmada ise, dindarlık ile "gelenek, iyilikseverlik ve uyma" arasında pozitif yönde, "hazcılık, uyarılım, güç ve özyönelim" değerleriyle negatif yönde anlamlı ilişkiler tespit

⁴⁰ B. Duriez, R. J. J. Fontaine ve P. Luyten, "Dindarlık Hayatımızı Hâlâ Etkiliyor mu? Çeşitli Dindarlık Tiplerine Göre Değer Yapılarının Farklaşmasını Destekleyen Yeni Deliller" (çev. Veysel Uysal), *M.Ü. İlahiyat Fakültesi Dergisi*, sy. 24/1 (2003), 25-42.

⁴¹ Kâğıtçıbaşı ve Kuşdil, "Türk Öğretmenlerin Değer Yönelimleri ve Schwartz Değer Kuramı", s. 71-72.

⁴² Salim Atay, "Türk Yönetici Adaylarının, Siyasî ve Dinî Tercihleri İle Yaşam Değerleri Arasındaki İlişki", *Değerler Eğitimi Dergisi*, sy. 1/3 (2003), s. 87-120.

⁴³ Cem Ş. Çukur, M. R. T. de Guzman ve G. Carlo, "Religiosity, Values, and Horizontal and Vertical Individualism-collectivism: A Study of Turkey, the United States, and the Philippines", *The Journal of Social Psychology*, sy. 144/6 (2004), s. 613-634.

edilmiştir.⁴⁴

III. Din Eğitim-Öğretimi ve Değerler

Bilgi ve değerlerin yetişmekte olan kuşaklara aktarılması ve kazandırılmasının en etkili yolu eğitimidir ve bu nedenle eğitim kurum ve kuruluşları, bireylerin ve toplumun değerleri ve değer sisteminin korunması veya değiştirilmesinde önemli bir işleve sahiptir. Eğitim kurumlarının en üst basamağını teşkil eden üniversiteler, kişisel bütünlüğün var olmasında en önemli etmenlerden biri olarak kabul edilir. Üniversiteler, öğrencilere hazır bilgiler vermek yerine karşılaştıkları sorunları bilimsel yöntemlerle çözebilecek, topluma liderlik yapabilecek, araştırmacı özelliklere sahip, ülkenin ve çağın gereklerine uygun şekilde gençler yetiştirme görevini yerine getirmektedirler.⁴⁵

Değerler, gençlik döneminde özellikle bir “kimlik arayışı”na⁴⁶ bağlı olarak önemlidir. Zihinsel kapasitenin en üst noktaya ulaştığı gençlik döneminde, dinî ve felsefi sistemleri anlayıp sorgulama ve bir dünya görüşü edinmenin yanı sıra bir değerler sistemi ihtiyacı da belirmeye başlar. Bu dönemin psikolojik açıdan önemli aşamalarından birisi olan duygusal gelişim, dinî ve ahlakî gelişimin de ayrılmaz bir parçasıdır. Bu gelişim özelliğinin en göze çarpan yanı ise bu dönemde “değerlerin insanileştirilmesi” ve toplumdaki işlevlerine karşı artan bir ilginin söz konusu olmasıdır.⁴⁷ Bu anlamda üniversite eğitim süreci gençler için oldukça önemlidir. Gençler bu dönemde kimliğini kazanma, kişiliğine kalıcı biçim verme ve bunları özümseme süreci yaşamakta, bu süreç gencin doğal, ekonomik, sosyal ve kültürel çevreyi algılamasında, olayları değerlendirmesinde son derece etkili olmakta ve bu dönemde yaşanan kişisel, toplumsal ve kültürel deneyimlerdeki değişimler değer sistemlerinde de farklılıklara ve değişimlere yol açabilmektedir.⁴⁸

Türk üniversite sistemi içerisinde yer alan ve ilk defa Atatürk’ün emirleri ile açılan ilâhiyat fakültelerinin, Türk eğitim ve öğretim tarihinde de önemli işlevler yerine getirdiği şüphesizdir.⁴⁹ Yüksek seviyede din eğitimi ve öğretimi görevini yürütme, nitelikli proje ve araştırmalar gerçekleştirip yayın dünyasına sunma, elemanları ve mezunları vasıtasıyla toplumun dinî ihtiyaçlarına cevap verme, yurt

⁴⁴ Ali Ulvi Mehmedođlu, “Gençlik, Değerler ve Din”, Y. Mehmedođlu, A. U. Mehmedođlu (ed.), *Küreselleşme, Ahlak ve Değerler*, (ss. 251–319), İstanbul 2006, s. 275–276.

⁴⁵ Ö. Ozankaya, *Toplumbilim*, İstanbul 1999; Artan ve dğr., *Üniversite Gençliği Değerleri: Korkular ve Umutlar*, s. 18.

⁴⁶ E. Erikson, *Identity: Youth and Crisis*, New York 1968.

⁴⁷ Mustafa Köylü, *Yetişkinlik Dönemi Din Eğitimi*, İstanbul 2004, s. 59, 150.

⁴⁸ F. Başaran, “Üniversite Eğitim Süresi İçinde Öğrencilerin Değer Tercih Sıralamalarında Değişme”, R. Bayraktar ve İ. Dağ (der.), *VII. Ulusal Psikoloji Kongresi Bilimsel Çalışmaları*, 7, (ss. 49–58), Ankara 1993; Artan ve dğr., *Üniversite Gençliği Değerleri: Korkular ve Umutlar*, s. 18.

⁴⁹ Geniş bilgi için bk. Halis Ayhan, *Türkiye’de Din Eğitimi*, İstanbul 1999.

içinde ve yurt dışında din hizmetlerini yerine getirme, din kültürü ve ahlak bilgisi dersleri öğretmenliği ile, imam-hatip liselerinde alan dersleri öğretmenliği yapma, yüksek öğretimde ve Diyanet İşleri Başkanlığı'na bağlı kuruluşlarda görev alma gibi işlevler ilâhiyat fakültelerinin önemini kanıtlayan hususlardır.

Öte yandan ilâhiyat fakülteleri, her ne kadar eğitim-öğretim ve kurumlaşma açısından kendi bünyelerinde birtakım sorunlar yaşasa da⁵⁰ diğer dinî kurumlar içerisinde özel bir konuma sahiptir. İlâhiyat fakülteleri dışındaki dinî kurumlar dinî bilgiyi tüketirken, ilâhiyat fakülteleri dinî bilgiyi üreterek bilimsel bilgiye katkıda bulunmaktadır. Bu sebeple ilâhiyat fakülteleri dinî bilgi ve kültürün merkezinde yer almaktadır. Bu anlamda ilâhiyat fakülteleri dinî bilgi ve kültürü yeni yorumlarla dinamik hale getirmek suretiyle dinî hayata yeni açılımlar sağlamakta, günün insanının kendisiyle ve çevresiyle barışık bir şekilde yaşamasına katkıda bulunmak gibi önemli bir görevi üstlenmektedir.

Bu çerçevede, “dinin kucaklayıcı özelliklerinden hareketle bireyin ve toplumun ruh sağlığında olumlu bir rol üstlenmesini, kültürel değerlerin korunup geliştirilmesini, özellikle İslâm dininin sağlıklı biçimde anlaşılıp anlatılmasını kendisi için amaç edinen yetişmiş insan gücü oluşturulmasına öncülük etmek” doğrultusunda öğrenim gören ilâhiyat fakültesi öğrencilerinin dinî değerleri daha çok benimsemiş ve dinî duyarlılıklarının daha fazla olmasını doğal karşılamak gerekir. Nitekim ilâhiyat fakültesi öğrencilerinin değer tercihleriyle ilgili araştırmalar da,⁵¹ öğrencilerin dünya görüşlerinin ve buna bağlı olarak hayat tarzlarının oluşmasında dinin önemli bir etkiye sahip olduğunu ortaya koymaktadır. Keza ülkemiz dışında yapılan çalışmalarda da,⁵² din öğretiminin verildiği bölümlerde

⁵⁰ Bu konuda bk. Erdoğan Fırat, “İlâhiyat Fakültesi Öğrencilerinin Problem Olarak Değerlendirdikleri Eğitimleriyle İlgili Konular”, *Dokuz Eylül Üniversitesi İlâhiyat Fakültesi Dergisi*, sy. 6 (1989), s. 21–25; Mustafa Usta, *Türkiye’de Yüksek Din Eğitiminin Kurumlaşma ve Ekolleşme Sorunları*, İstanbul 2001; Yaşar Fersahoğlu, *Eğitim-Öğretim Açısından İlâhiyat Fakültelerinde İletişim*, İstanbul 1997; Mevlüt Kaya, *Din Eğitimi ve İletişim ve Dinî Tutum*, Samsun 1998; Mevlüt Kaya, “İlâhiyat Fakültesi Öğrencilerinin Problemleri (Samsun O. M. Ü. İlâhiyat Fakültesi Örneği)”, *Din Eğitimi Araştırmaları Dergisi*, sy. 8 (2001), s. 77–114; M. Emin Ay, “İlâhiyat Fakültesi Öğrencilerinin Öğretim Elemanlarından Beklentileri (Bursa U. Ü. İlâhiyat Fakültesi Öğrencileri Üzerine Bir Araştırma)”, *Gençlik Dönemi ve Eğitimi*, İstanbul 2000, s. 73–120; Yurdagül Mehmedoğlu, “İlâhiyat Fakültesi Öğrencilerinin Eğitim-Öğretim Beklentileri (M. Ü. İlâhiyat Fakültesi Örneği)”, *Gençlik Dönemi ve Eğitimi*, İstanbul 2000, s. 121–150; Şuayip Özdemir, “İlâhiyat Fakültesi Öğrencilerinin Eğitim-Öğretim Beklentileri (Darende İlâhiyat Fakültesi Örneği)”, *Akademik Araştırmalar Dergisi*, sy. 4/15 (2003), s. 85–106; Ahmet Koç, “İlahiyat Fakültesi (İlahiyat Lisans Programı) Öğrencilerinin Sorunları ve Beklentileri, M. Ü. İlâhiyat Fakültesi Dergisi, sy. 25/2 (2003), s. 25–64.

⁵¹ Başaran, “Üniversite Eğitim Süresi İçinde Öğrencilerin Değer Tercih Sıralamalarında Değişme”, 49–58; Asım Yapıcı ve Zeki Salih Zengin, “İlâhiyat Fakültesi Öğrencilerinin Değer Tercih Sıralamaları Üzerine Psikolojik Bir Araştırma: Çukurova Üniversitesi İlâhiyat Fakültesi Örneği”, *Değerler Eğitimi Dergisi*, sy. 1/4 (2003), s. 173–206.

⁵² Mesela bk. G. W. Allport, *The Person in Psychology*, Boston 1968.

okuyanların dinî deęerleri daha çok ön plana çıkardıkları tespit edilmiştir. Ancak bu, dinî deęerlerin sadece ilâhiyat fakültelerinde öğrenim gören öğrencilerce tercih edildiđi anlamına gelmemelidir. Zira, Türk üniversite öğrencileriyle sınırlı arařtırmalar da, gençlerin genelde olumlu dinî tutumlara sahip olduđunu, inanç ve maneviyat düzeyinin yüksek olduđunu, dinî inanç ve deęerlerin benlik ve kiřilik geliřimine olumlu katkılarda bulunduđunu ortaya koymaktadır.⁵³

IV. Konu, Amaç ve Hipotezler

Bu arařtırma, öncelikle yüksek din öğrenimi gören ilâhiyat fakültesi öğrencilerinin deęer yönelimlerini inceleme konusu yapmaktadır. Bunun yanı sıra arařtırmada din-deęer iliřkisi ve deęer yönelimleri ile **“cinsiyet, doęum yerinin özelliđi, ailenin sosyo-ekonomik düzeyi, bölüm ve sınıf”** deęiřkenleri arasındaki iliřkiler de incelenmektedir. Arařtırmada řu sorulara cevap aranacaktır:

—Yüksek din öğrenimi gören ilâhiyat fakültesi öğrencilerinin deęer yönelimleri ne yöndedir? Öğrenciler hangi deęerlere daha çok ve hangi deęerlere daha az önem vermektedirler?

—Yüksek din öğrenimi, deęer yönelimleri üzerinde etkili bir faktör müdür? İlâhiyat Fakültesi öğrencilerinin deęer yönelimlerinde, gördükleri yüksek din öğreniminin etkisi var mıdır?

—Dindarlık ile deęer yönelimleri arasındaki iliřkiler nasıldır? Dindarlık ile hangi deęer yönelimleri arasında pozitif yönde güçlü ve anlamlı iliřki ve hangi deęer yönelimleri arasında negatif yönde güçlü ve anlamlı iliřki vardır?

—Cinsiyet, doęum yerinin özelliđi, ailenin sosyo-ekonomik düzeyi, bölüm ve sınıf gibi demografik deęiřkenlere bađlı olarak deęer yönelimlerinde farklılařma var mıdır?

İlâhiyat fakültesi öğrencilerinin deęer yönelimleri ile ilgili tutumlarını konu edinen bu arařtırmanın amacı, öncelikle öğrencilerin öne çıkan deęer yönelimlerinin profilini tespit etmektir. Buna ilaveten dindarlık ile deęer yapıları arasındaki iliřkiler ađını belirlemek, evrensel deęer yapıları ile ilâhiyat fakültesi öğrencile-

⁵³ Bu arařtırmalarla ilgili geniş bilgi için bk. Konrad Adenauer Vakfı, *Türk Gençliđi* 98: *Suskun Kitle Büyüteę Altında*, İstanbul 1999; Cavit Ünal, *Genel Tutumların veya Deęerlerin Psikolojisi Üzerine Bir Arařtırma*, Ankara 1981, nr. 301; Ahmet řirin, *Gençlerin Deęerler Sıralaması Üzerine Bir Arařtırma* (Yüksek Lisans Tezi, M.Ü. Sosyal Bilimler Enstitüsü 1986); Kayhan Mutlu, “Examining Religious Beliefs Among University Students in Ankara”, *British Journal of Sociology*, sy. 47/2 (1996), s. 353–359; M. Çileli ve E. Tezer, “Life and Value Orientations of Turkish University Students”, *Adolescence*, sy. 33 (1998), s. 219–228; Veysel Uysal, *Din Psikolojisi Açısından Dinî Tutum, Davranıř ve řahsiyet Özellikleri*, İstanbul 1996; Zeki Arslantürk, *Kutsalın Dönüřü: Yeni Toplum Arayıřları*, İstanbul 1998; Mustafa Aydın, “Gençliđin Deęer Algısı: Konya Örneđi”, *Deęerler Eđitimi Dergisi*, sy. 1/3 (2003), s. 121–144; Hayati Hökelekli, “Gençlik ve Din”, H. Hökelekli (ed.), *Gençlik, Din ve Deęerler Psikolojisi*, (s. 11–29), Ankara 2002.

rinin değer yönelimleri arasındaki benzerlik ve farklılıkları ortaya çıkarmak da amaçlanmıştır.

Bu amaçlar doğrultusunda çeşitli hipotezler düzenlenmiştir. Bilindiği gibi dinler bazı değerlere diğerlerinden daha fazla önem vermekte, insan hayatındaki belirsizliklerin azaltılması yönünde işlev görmekte ve mensuplarını belirli değer perspektiflerini izlemeleri yönünde teşvik etmektedirler. Ayrıca İslâm Dini de dahil pek çok din, dünyevi kazanç ve zevklerden uzak durmayı tavsiye etmekte, buna karşılık maneviyata, yani kendini aşma yönündeki ideallere ve geleneksel norm ve inançların korunmasına vurgu yapmaktadır. Bunun yanı sıra dinî bağlanmaya ilişkin önceki çalışmalar da, pek çok değer dindar ve dindar olmayan bireyler arasında farklılığa yol açtığını ortaya koymaktadır.⁵⁴

Diğer taraftan Schwartz ve Huismans, 10 değer ile bireylerin dindarlık düzeyi (mesela, dine bağlanmanın yoğunluğu) arasındaki ilişkiler örüntüsünü özgülleştiren bütüncül bir hipotez önermişlerdir. Buna göre dindarlıktaki bireysel farklılıklar, kişinin kendi ötesindeki güçlere itaati vurgulayan değerlerle pozitif; maddi arzuların doyurulmasına vurgu yapan değerlerle de negatif olarak ilişkili olacaktır. Daha açık bir şekilde ifade etmek gerekirse dindarlığın, aşkın bir otoriteye itaat etme ve geleneksel adet ve inançların kabulüyle (gelenek) güçlü pozitif; kişinin hissi doyumunu (hazcılık) vurgulayan değerlerle güçlü negatif; ötekilerin beklentileri ve ahlâkî standartlarla (uyuma) pozitif; belirsizliğin üstesinden gelme (güvenlik) ve ötekilere yakın bir ilgiyi (iyilikseverlik) ifade eden değerlerle biraz daha zayıf pozitif; zevk veren uyanma (uyarılım) ile negatif ve bireyleri bağımsız düşünce ve eyleme (özyönelim) cesaretlendiren değerlerle daha zayıf negatif olarak ilişkili olacağını varsaymışlardır.⁵⁵ Bu tahminler farklı din ve milletlere mensup çok sayıda bireyi kapsayan araştırmalarla da doğrulanmıştır.⁵⁶

Araştırmada dindarlık-değer ilişkisine ilişkin hipotezler büyük ölçüde bu doğrultuda hazırlanmıştır. Öte yandan cinsiyet hariç, diğer demografik değişkenlerle (doğum yerinin özelliği, ailenin sosyo-ekonomik durumu, bölüm ve sınıf) değerler

⁵⁴ Rokeach, "Value Systems and Religion", s. 2-23; Paloutzian, "Purpose in Life and Value Changes Following Conversion", s. 1153-1160; Lau, "Religious Schema and Values", s. 137-156.

⁵⁵ Schwartz ve Huismans, "Value Priorities and Religiosity in Four Western Religions", s. 88-107.

⁵⁶ S. Huismans, "The Impact of Differences in Religion on the Relation Between Religiosity and Values", in A. Bouvy, F. J. R. van de Vijver, P. Boski and P. Schmitz (eds.), *Journeys into Cross-Cultural Psychology*, (s. 255-268), Amsterdam 1994; Schwartz ve Huismans, "Value Priorities and Religiosity in Four Western Religions", s. 88-107; S. Roccas ve S. H. Schwartz, "Church-state Relations and the Association of Religiosity With Values: A Study of Catholics in Six Countries", *Cross-Cultural Research*, sy. 31 (1997), s. 356-375; Kâğıtçıbaşı ve Kuşdil, "Türk Öğretmenlerin Değer Yönelimleri ve Schwartz Değer Kuramı", s. 72; Çukur, de Guzman ve Carlo, "Religiosity, Values, and Horizontal and Vertical Individualism-collectivism: A Study of Turkey, the United States, and the Philippines", s. 613-634; A. Ulvi Mehmedoğlu, "Gençlik, Değerler ve Din", s. 275-276.

arasındaki ilişkilere yönelik hipotezler ise bu konudaki arařtırmalar çok sınırlı olduđu için büyük ölçüde gözlemlerimize dayanılarak oluşturulmuřtur. Buna göre:

—Arařtırmaya katılan ilâhiyat fakültesi öğrencileri genel olarak muhafazakârlık (gelenek, uyma, güvenlik) değerlerine yeniliđe açıklık (uyarılım, özyönelim, hazcılık) değerlerinden; kendini aşma (evrenselcilik ve iyilikseverlik) değerlerine de kendini geliştirme (güç, başarı) değerlerinden daha fazla önem vereceklerdir. Keza öğrenciler muhafazakârlık değerlerine kendini aşma değerlerinden de daha fazla önem vereceklerdir.

—Dindarlıkla muhafazakârlık ve kendini aşma ana değer gruplarını oluřturan değerler arasında pozitif; yeniliđe açıklık ve kendini geliştirme ana değer gruplarını oluřturan değerler arasında ise negatif ilişkiler olacaktır.

—Cinsiyet, değerlere verilen önem düzeyi bakımından anlamlı bir farklılıđa yol açmayacaktır.

—Dođum yerinin özelliđi, değerlere verilen önem düzeyi bakımından anlamlı bir farklılıđa yol açmayacaktır.

—Ailenin sosyo-ekonomik durumu, muhafazakârlık ve kendini aşma değerlerinde anlamlı bir farklılıđa yol açmayacak, buna karřılık yeniliđe açıklık ve kendini geliştirme değerlerinde anlamlı bir farklılıđa yol açacaktır. Ailesinin sosyo-ekonomik durumu üst düzeyde olan öğrencilerin, bu değerlere, ailesinin sosyo-ekonomik durumu orta ve alt düzeyde olan öğrencilere göre daha fazla önem atfedecekleri düşünölmektedir.

—Öğrencilerin ilâhiyat fakültesinde kayıtlı buldukları bölüm, değerlere verilen önem düzeyi bakımından anlamlı bir farklılıđa yol açmayacaktır.

—Öğrencilerin öğrenim gördükleri sınıf, değerlere verilen önem düzeyi bakımından anlamlı bir farklılıđa yol açmayacaktır.

V. Yöntem

A. Evren ve Örneklem

Arařtırma evreni, 2005–2006 eğitim-öđretim yılında, Marmara Üniversitesi İlâhiyat Fakültesi'nin İlâhiyat Lisans Bölümü ile Din Kültürü ve Ahlak Bilgisi Öğretmenliđi Bölümü'ne kayıtlı olan toplam 561 öğrencidir.

Arařtırma örneklemini ise, Marmara Üniversitesi İlâhiyat Fakültesi'nin her iki bölümünün 1., 2., 3. ve 4. sınıflarında öğrenim gören öğrenciler arasından basit tesadüfi yöntemle seçilmiş olan ve evrenin yaklaşık olarak %50'sini temsil eden 262 öğrenciden oluřmaktadır.

Örneklemini oluřturan öğrencilerin, uyguladıđımız ankette demografik özellik-

lere ilişkin sorulara verdikleri cevaplara göre 136'sı (%51.9) kız, 126'sı (%48.1) ise erkektir. Örneklemen yaş ortalaması 21, yaş aralığı (ranji) ise 18-27'dir. Araştırmaya katılan öğrencilerin 119'u (%45.4) köy-kasaba, 143'ü ise (%54.6) şehir-büyükşehir doğumludur. Sosyo-ekonomik seviye bakımından öğrencilerin çoğunluğu (149 kişi, %56.9) ailelerini "orta" düzeyde görmektedirler. Öğrencilerin 71'i (%27.1) ailelerinin "üst", 42'si (%16) ise ailelerinin "alt" sosyo-ekonomik düzeyde olduğunu belirtmişlerdir. Diğer taraftan öğrencilerin 222'si (%84.7) İmam-Hatip ve Anadolu İmam-Hatip Lisesi'nden, 40'ı (%15.3) ise diğer liselerden mezun olmuştur. Öğrencilerin 147'si (%56.1) İlâhiyat Lisans Bölümü'nde, 115'i ise (%43.9) İlköğretim Din Kültürü ve Ahlak Bilgisi Öğretmenliği Bölümü'nde kayıtlıdır. Öğrencilerin sınıflara göre dağılımı ise şöyledir: 1. sınıf 60 kişi (%22.9); 2. sınıf 64 kişi (%24.4); 3. sınıf 68 kişi (%26) ve 4. sınıf 70 kişi (%26.7).

B. Veri Toplama Araçları

Araştırmaya katılan öğrenciler, kendilerine sunulan anket formunda 2 ayrı anketi cevaplandırmışlardır. Anketin 1. bölümü "değerler"e ilişkin yönelimleri, 2. bölümü ise "dindarlık" ile ilgili tutum ve davranışları, başka bir ifadeyle din(darlık) anlayışını yansıtan görüş ve kanaatleri içermektedir. Bu ölçekler hakkında aşağıda sırasıyla bilgi verilmiştir.

1) Değerler Ölçeği

Araştırmada değerlerin tespit edilmesi için Schwartz Değer Ölçeği⁵⁷ (Schwartz's Value Survey) kullanılmıştır. Bu ölçek, daha önce başka araştırmalarda⁵⁸ kullanılan ölçek esas alınarak düzenlenmiştir. Araştırmaya katılan öğrencilerin değer yönelimleri, 10 boyut oluşturan 56 orijinal tek değer ile ölçülmüştür. Araştırmada kullanılan bu 56 değer, Tablo 1'de gösterilmiştir.

Denekler, parantez içindeki açıklamalarını okuduktan sonra her bir değeri, kendi hayatlarını yönlendiren bir ilke olmaları açısından taşıdıkları öneme göre (-1) = "ilkelerime ters düşer" basamağından başlayarak, (0) = "önemli değil"den, (7) = "En üst düzeyde önemli" basamağı arasında değişen bir ölçek üzerinde değerlendirmişlerdir.

Ölçeğin iç tutarlılık analizi sonuçları (Cronbach's Alpha değerleri) şu şekilde elde edilmiştir:

⁵⁷ Schwartz, "Universals in the Content and Structure of Values: Theoretical Advances and Empirical Tests in 20 Countries", s. 1-65.

⁵⁸ Kâğıtçıbaşı ve Kuşdil, "Türk Öğretmenlerin Değer Yönelimleri ve Schwartz Değer Kuramı", s. 59-80; A. Ulvi Mehmedoğlu, "Gençlik, Değerler ve Din", s. 251-319.

Birey düzeyi deđer tipleri

Güç	.65 (ort.=3.92; ss.=1.3051)
Başarı	.68 (ort.=5.11; ss.=1.1299)
Hazcılık	.63 (ort.=3.34; ss.=1.2231)
Uyarılım	.67 (ort.=3.50; ss.=1.2888)
Özyönelim	.65 (ort.=5.46; ss.=1.0251)
Evenselcilik	.72 (ort.=5.53; ss.=.8975)
İyilikseverlik	.70 (ort.=5.86; ss.=.7847)
Gelenek	.53 (ort.=4.54; ss.=.9964)
Uyma	.44 (ort.=5.59; ss.=.9769)
Güvenlik	.65 (ort.=5.67; ss.=.8781)

Ana deđer grupları

Muhafazakârlık	.75 (ort.=5.26; ss.=.7759)
Yeniliđe Açıklık	.73 (ort.=4.10; ss.=.7653)
Özaşkınlık	.77 (ort.=5.70; ss.=.7593)
Özgenişletim	.71 (ort.=4.12; ss.=.7481)

Schwartz ve Huismans'da olduđu gibi, deđer ölçekleri, muhtemel sistematik cevapları doğrulamak veya tahkik etmek amacıyla, her katılımcı için düzeltme yoluyla ortalama puan üzerinden hesaplanmıştır.

2) Dindarlık Ölçeđi

Araştırmada dindarlık-deđer ilişkisini belirlemek üzere uygulanan Dindarlık Ölçeđi, daha önce başka araştırmalarda kullanılmış⁵⁹ bir ölçme aracının, yapısı ve puanlama sisteminde deđişiklikler yapılmak suretiyle geliştirilmiştir.

Bu ölçeđi oluşturan ifadeler, dinin ya da dinî hayatın farklı boyutlarına girdiđi kabul edilen tutum ve davranışları sorgulayan tutum cümlelerinden oluşmaktadır. Öğrenciler, her bir cümlede, ölçülen tutum ve davranışa katılıp-katılmama derecesini belirtmek üzere; 1=Hiç katılmıyorum, 2=Pek katılmıyorum, 3=Kararsızım, 4=Oldukça katılıyorum, 5=Tamamen katılıyorum şeklinde sıralanan seçenekler üzerinden kendi deđerlendirmelerini yapmışlardır.

Araştırmada, Dindarlık Ölçeđi'nin toplam skoru üzerinden hesaplanan ortalamalar dikkate alınmıştır. Ölçeđin genel ortalaması 4.44; iç tutarlılık katsayısı (Cronbach's Alpha) .76 olarak elde edilmiştir.

C. İşlem ve Analiz

Veriler, 2005–2006 Eğitim-Öğretim Yılı'nın Ekim-Kasım ayları arasında top-

⁵⁹ Veysel Uysal, "İslâmî Dindarlık Ölçeđi Üzerine Bir Pilot Çalışma", *İslami Araştırmalar*, sy. 8/3–4 (1995), s. 263–271; V. Uysal, *Din Psikolojisi Açısından Dinî Tutum-Davranış ve Şahsiyet Özellikleri*, İstanbul 1996; Ali Ulvi Mehmedođlu, *Kişilik ve Din*, İstanbul 2004, s. 91–93; A. Ulvi Mehmedođlu, "Gençlik, Deđerler ve Din", s. 251–319.

lanmıştır. Uygulamalar ders saatlerinde sınıflarda topluca yapılmıştır. Öğrencilere, kimliklerinin ve verecekleri cevapların gizli tutulacağı ve sonuçların toplu olarak değerlendirileceği bildirilmiştir.

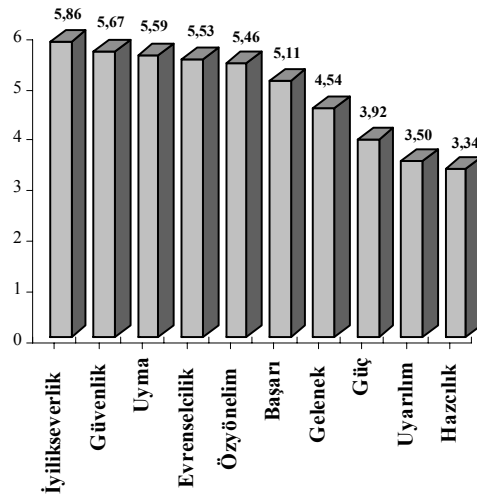
Verilerin analizinde şu adımlar uygulanmıştır: Öncelikle 10 değer tipi için ölçeklerin toplam skorları elde edilmiş, güvenilirlik analizleri (Cronbach's Alpha) yapılmış ve ortalamalar hesaplanmıştır. Daha sonra dindarlık yönelimini belirlemek üzere Dindarlık Ölçeğinin toplam skoru elde edilmiş ve ortalamalar hesaplanmıştır. Son adımda ise öğrencilerin değer yönelimlerinin çeşitli demografik özelliklere bağlı olarak farklılık gösterip göstermediğini belirlemek üzere t-testi ve ANOVA; değerler-dindarlık ilişkisi için ise Korelasyon analizi kullanılmıştır. Araştırmanın tüm istatistiksel analizleri SPSS 10.0 paket programla gerçekleştirilmiştir.

VI. Bulgular

A. Değer Yönelimine İlişkin Bulgular

İlâhiyat fakültesi öğrencilerinin ana-değer grupları bağlamında elde edilen ortalamaları, kendini aşma ($x=5.70$), muhafazakârlık ($x=5.26$), kendini geliştirme ($x=4.12$) ve yeniliğe/değişime açıklık ($x=4.10$) şeklinde bir sıralama ortaya çıkarmıştır. Birey düzeyi değer tipleri çerçevesinde ise ortalamalar, örneklem genelinde en yüksek önemin iyilikseverlik değer tipine verildiğini göstermektedir. Bu değer tipini sırasıyla güvenlik, uyma, evrenselcilik, özyönelim, başarı, gelenek, güç ve uyarılım değer tipleri izlemektedir. Hazcılık ise en az önem verilen değer tipi olarak son sırada yer almaktadır. Bu sıralama aşağıdaki grafikte (Grafik 1) görsel hale getirilmiştir.

Grafik 1: Değer Gruplarının Benimsenme Sırası (Ort.)



İlâhiyat Fakültesi öğrencilerinin “Muhafazakârlık değerlerine yeniliğe/değişime açıklık değerlerinden daha fazla önem verecekleri” yönündeki hipotezin sınanması için t-test (ilişkili ölçümler) analizi yapılmış ve bu iki grup değer arasında anlamlı bir fark bulunmuştur ($t(261)=-19.421$; $p<.01$). Aynı şekilde öğrencilerin “kendini aşma değerlerini kendini geliştirme değerlerinden daha önemli olarak değerlendirdikleri” de anlaşılmakta ve sonuçlar bu yöndeki hipotezi desteklemektedir ($t(261)=-27.977$; $p<.01$). Öte yandan öğrencilerin, beklenenin aksine, kendini aşma değerlerine muhafazakârlık değerlerinden daha fazla önem verdikleri görülmektedir ($t(261)=12.547$; $p<.01$).

Bu sonuçlar, İlâhiyat Fakültesi öğrencilerinin geleneksel pratiklerin ve istikrarın korunmasını değişimden daha önemli, fakat ötekileri eşit olarak kabul etme ve onların refah, huzur ve mutluluğundan daha az önemli gördüklerine; grup değerlerini özerkliğe ilişkin değerlerden daha çok önemsediklerine ve bireysel çıkarlarını toplumsal ilişkilerde geri planda tutma eğilimde olduklarına işaret etmektedir.

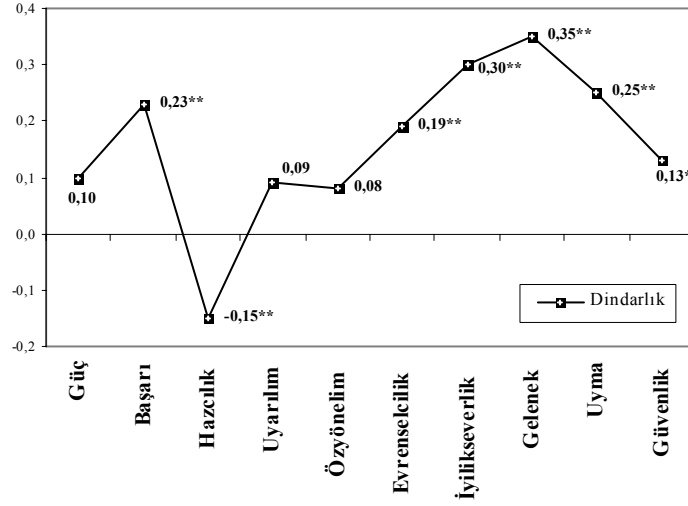
B. Dindarlık-Değer İlişkisine İlişkin Bulgular

Dindarlık-değer ilişkisine dair Schwartz ve Huismans tarafından bütüncül bir hipotez halinde ifade edilen⁶⁰ ve dindarlık-değer ilişkisi konusundaki hipotezlerimize temel teşkil eden örüntüyü test etmek üzere, öncelikle öğrencilerin Dindarlık Ölçeği'ni oluşturan bütün sorulara verdikleri cevapların genel ortalamasını hesapladık. Daha sonra da iki değişken arasındaki ilişkileri araştırdık.

Ana değer grupları bazında dindarlığın en güçlü anlamlı pozitif ilişkiyi muhafazakârlıkla gösterdiği anlaşılmaktadır ($r=.31$, $p<.01$). Dindarlık kendini aşma ile de anlamlı pozitif ilişkilidir ($r=.26$, $p<.01$). Dindarlıkla yeniliğe açıklık ($r=.01$, $p>.05$) ve kendini geliştirme ($r=.08$, $p>.05$) ana değer grupları arasında ise anlamlı bir ilişki bulunmadığı anlaşılmaktadır.

Grafik 2'de özetlenen korelasyon analizi sonuçlarına göre ise, dindarlığın birey düzeyi değer tipleri bazında en güçlü anlamlı pozitif ilişkiyi gelenek değer tipiyle gösterdiği anlaşılmaktadır. Dindarlığın pozitif olarak ilişkili olduğu diğer değer tipleri ise sırasıyla iyilikseverlik, uyma, başarı, evrenselcilik ve güvenlidir. Dindarlığın en güçlü anlamlı negatif ilişkili olduğu değer tipi ise hazcılıktır. Dindarlıkla güç, uyarılım ve özyönelim değer tipleri arasında ise anlamlı bir ilişki bulunmadığı anlaşılmaktadır.

⁶⁰ Schwartz ve Huismans, “Value Priorities and Religiosity in Four Western Religions”, s. 88–107.

Grafik 2: Değer Grupları İle Dindarlık Arasındaki Korelasyonlar

N=262; * p<.05; **p<.01

Bu bulgular, dindarlığın muhafazakâr değerlerle pozitif; yeniliğe açıklık değerleriyle de negatif ilişkiler sergileyeceği şeklindeki hipotezlerimizi de genel olarak desteklemektedir. Ayrıca dindarlığın değer tipleriyle olan ilişkileri, Schwartz'ın teorisinde belirtilen örüntüyle de uyumaktadır. Korelasyonlar, başarı ve güç hariç, gelenek–hazcılık doğrultusunda gittikçe azalmakta; hazcılık–gelenek doğrultusunda ise iyilikseverlik hariç, gittikçe artmaktadır. İyilikseverlik, dindarlıkla, uyma ve güvenlikle olduğundan daha olumlu bir ilişki içindedir.

C. Demografik Değişkenlere İlişkin Bulgular

Bu başlık altında öğrencilerin cinsiyetleri, doğum yerlerinin özelliği, ailelerinin sosyo-ekonomik düzeyleri, kayıtlı buldukları bölümleri ve sınıflarına bağlı olarak değerlere verdikleri önem düzeyleri belirlenmiş ve bu değişkenlerin “değer yönelimleri” üzerinde anlamlı farklılıklara yol açıp açmadıkları incelenmiştir. Dolayısıyla burada değerlere verilen önem düzeyini yansıtan tutumları benimseme derecesine ilişkin ortalamalar bazında yapılan karşılaştırmalar söz konusudur. Bu hususlarla ilgili bulgular, aşağıdaki tablolarda özetlenmiştir.

Ana değer grupları bağlamında, her iki grubun muhafazakârlık ve kendini geliştirmeye eşit düzeyde önem verdiği, buna karşılık kız öğrencilerin kendini aşma ($t(260)=3.346$; $p<.01$) ve yeniliğe açıklık ($t(260)=2.634$; $p<.01$) değer gruplarına erkek öğrencilerden daha fazla önem verdikleri ve bunun anlamlı bir farklılığa yol açtığı anlaşılmaktadır.

Öğrencilerin cinsiyetlerine göre birey düzeyi değer yönelimlerinin puan ortalamaları ile ilişkisiz grup t testi analizi sonuçlarının sunulduğu aşağıdaki Tablo'da, kız öğrencilerin başarı ve hazcılık hariç diğer değerlere erkek öğrencilerden daha fazla önem yükledikleri görülmektedir.

Tablo 2: Öğrencilerin Cinsiyetlerine Göre Değer Yönelimlerinin Ortalama, Standart Sapma ve t Testi Sonuçları

	Kız (N=136)		Erkek (N=126)		t	p
	Ort.	ss.	Ort.	ss.		
Güç	4.01	1.26	3.83	1.35	1.127	.262
Başarı	5.04	1.18	5.18	1.07	-1.013	.310
Hazcılık	3.33	1.30	3.34	1.14	-.018	.985
Uyarılım	3.64	1.20	3.34	1.36	1.898	.060
Özyönelim	5.68	0.86	5.23	1.13	3.557	.001
Evrenselcilik	5.71	0.82	5.34	0.94	3.365	.001
İyilikseverlik	5.99	0.69	5.73	0.86	2.613	.010
Gelenek	4.54	1.00	4.53	1.00	.132	.895
Uyma	5.65	0.98	5.52	0.98	1.053	.293
Güvenlik	5.82	0.74	5.51	0.99	2.930	.004

t testi analizi sonuçları, her iki cinsin özyönelim ($t(260)=3.557$, $p<.01$), evrenselcilik ($t(260)=3.365$, $p<.01$), iyilikseverlik ($t(260)=2.613$, $p<.05$) ve güvenlik ($t(260)=2.930$, $p<.01$) değerlerine verdikleri önem düzeyleri arasında anlamlı bir farklılık bulunduğunu, bu değerler dışında kalan değerlere verdikleri önem düzeyleri arasında ise anlamlı bir farklılık bulunmadığını ortaya koymaktadır. Dolayısıyla bu bulgular, "cinsiyet faktörünün değerlere verilen önem düzeyi bakımından belirgin bir farklılığa yol açmayacağı" şeklindeki beklentimizi genel olarak karşılamamaktadır.

Tablo 3: Öğrencilerin Doğum Yerlerinin Özelliğine Göre Değer Yönelimlerinin Ortalama, Standart Sapma ve t Testi Sonuçları

	Köy-Kasaba (N=119)		Şehir-Büyükşehir (N=143)		t	p
	Ort.	ss.	Ort.	ss.		
Güç	3.97	1.55	3.88	1.42	.538	.591
Başarı	5.10	1.06	5.12	1.19	-.152	.879
Hazcılık	3.23	1.05	3.43	1.35	-1.347	.179
Uyarılım	3.48	1.32	3.51	1.27	-.179	.858
Özyönelim	5.42	1.01	5.50	1.04	-.600	.549
Evrenselcilik	5.48	0.99	5.57	0.81	-.737	.462
İyilikseverlik	5.83	0.79	5.89	0.78	-.563	.574
Gelenek	4.63	0.99	4.46	1.00	1.397	.164
Uyma	5.59	0.96	5.59	0.99	.004	.997
Güvenlik	5.67	0.86	5.67	0.89	-.015	.988

Değer yönelimleri üzerindeki etkisi sorgulanan ikinci değişken öğrencilerin

doğum yerlerinin özelliğidir. Ana değer grupları bağlamında her iki grubun bütün değerlere verdikleri önem düzeylerinin birbirine yakın olduğu ve gruplar arasında anlamlı bir farklılık oluşmadığı görülmektedir ($p > .05$). Aynı durum birey düzeyi değerler için de söz konusudur. Tabloda da görüldüğü gibi, doğum yeri köy-kasaba olan gençlerin güç ve gelenek değerlerine, buna karşılık doğum yeri şehir-büyükşehir olan gençlerin başarı, hazcılık, uyarılım, özyönelim, evrenselcilik ve iyilikseverlik değerlerine daha fazla önem verdikleri, her iki grubun uyma ve güvenlik değerlerine ise eşit düzeyde önem verdikleri anlaşılmaktadır. t testi analizi sonuçları, doğum yerinin özelliğinin değerlere verilen önem düzeyleri arasında anlamlı bir farklılık oluşturmadığını ortaya koymakta, dolayısıyla bu konudaki hipotezimizi desteklemektedir.

Tablo 4: Öğrencilerin Ailelerinin Sosyo-Ekonomik Seviyelerine Göre Değer Yönelimlerinin Ortalama, Standart Sapma, ANOVA ve Scheffe Testi Sonuçları

	Üst (N=71)		Orta (N=149)		Alt (N=42)		F	P	Fark
	Ort.	ss.	Ort.	ss.	Ort.	ss.			
Güç	4.15	1.34	3.99	1.20	3.31	1.44	6.106	.003	Üst-Alt, Orta-Alt
Başarı	5.17	1.20	5.11	1.13	5.02	1.05	.218	.804	-
Hazcılık	3.36	1.11	3.36	1.22	3.21	1.42	.246	.782	-
Uyarılım	3.81	1.12	3.45	1.35	3.16	1.24	3.703	.026	Üst-Alt
Özyönelim	5.52	0.96	5.52	1.05	5.17	1.03	1.996	.138	-
Evrenselcilik	5.57	0.88	5.60	0.87	5.20	0.96	3.406	.035	Orta-Alt
İyilikseverlik	5.89	0.82	5.91	0.78	5.65	0.71	1.989	.139	-
Gelenek	4.54	1.09	4.58	0.99	4.39	0.86	.552	.576	-
Uyma	5.65	1.04	5.58	1.00	5.51	0.79	.286	.752	-
Güvenlik	5.73	0.87	5.71	0.87	5.44	0.92	1.753	.175	-

Öğrencilerin ailelerinin sosyo-ekonomik düzeyinin, ana değer grupları bağlamında, muhafazakârlık ve kendini geliştirme değerlerinde anlamlı bir farklılığa yol açmazken ($p > .05$); kendini aşma ($F(2-259)=3.315$; $p < .05$) ve yeniliğe açıklık ($F(2-259)=3.309$; $p < .05$) değer gruplarında anlamlı bir farklılığa yol açtığı anlaşılmaktadır.

Ailelerinin sosyo-ekonomik seviyelerine göre öğrencilerin birey düzeyi değer yönelimlerini özetleyen yukarıdaki Tablo'da görüldüğü üzere, sosyo-ekonomik bakımdan alt düzeyde bulunan ailelere mensup öğrencilerin her bir değere verdikleri önem düzeylerinin ortalamaları, üst ve orta düzey ailelere mensup öğrencilere göre daha düşüktür. Ailelerinin sosyo-ekonomik düzeyi orta olan öğrencilerin evrenselcilik, iyilikseverlik ve gelenek değerlerini, üst olan öğrencilerin güç, başarı, uyarılım, uyma ve güvenlik değerlerini diğer gruplara göre daha fazla önemsedikleri; üst ve orta grupların hazcılık ve özyönelim değerlerini ise aynı düzeyde önemsedikleri anlaşılmaktadır.

ANOVA sonuçları, arařtırmaya katılan öğrencilerin, ailelerinin sosyo-ekonomik seviyelerine bađlı olarak güç ($F(2-259)=6.106$; $p<.01$), uyarılım ($F(2-259)=3.703$; $p<.05$) ve evrenselcilik ($F(2-259)=3.406$; $p<.05$) deđer yönelimleri arasında anlamlı bir farklılık bulunduđunu göstermektedir. Bařka bir deyiřle öğrencilerin güç, uyarılım ve evrenselcilik deđer yönelimleri ailelerinin sosyo-ekonomik seviyelerine bađlı olarak anlamlı bir şekilde farklılaşmaktadır. Bu deđerlerdeki farkların hangi gruplar arasında olduđunu belirlemek üzere gerçekleştirilen Scheffe testi sonuçlarına göre, üst ve orta sosyo-ekonomik gruptaki öğrencilerin güç deđerlerini; üst gruptaki öğrencilerin uyarılım deđerlerini ve orta gruptaki öğrencilerin evrenselcilik deđerlerini alt sosyo-ekonomik gruptaki öğrencilerden daha önemli gördükleri anlaşılmaktadır.

Bu sonuçlar, “sosyo-ekonomik düzeyin, muhafazakârlık ve kendini aşma deđerlerinde anlamlı bir farklılığa yol açmayacağı, yeniliđe açıklık ve kendini geliştirme deđerlerinde ise anlamlı bir farklılığa yol açacağı” şeklindeki beklentimizle genel olarak uyuşmaktadır.

Tablo 5: Öğrencilerin Bölümlerine Göre Deđer Yönelimlerinin Ortalama, Standart Sapma ve t Testi Sonuçları

	İlahiyat Lisans (N=147)		İlahiyat Öğretmenlik (N=115)		t	p
	Ort.	ss.	Ort.	ss.		
Güç	4.02	1.34	3.79	1.25	1.410	.156
Başarı	5.25	1.09	4.93	1.16	2.348	.021
Hazcılık	3.44	1.22	3.20	1.22	1.595	.112
Uyarılım	3.56	1.35	3.42	1.21	.889	.369
Özyönelim	5.41	1.00	5.53	1.06	-1.001	.321
Evrenselcilik	5.48	0.85	5.60	0.95	-1.085	.285
İyilikseverlik	5.91	0.76	5.81	0.81	.987	.329
Gelenek	4.62	0.93	4.43	1.07	1.588	.120
Uyma	5.64	0.93	5.52	1.03	1.004	.323
Güvenlik	5.64	0.93	5.71	0.81	-.586	.552

Ana deđer grupları bağlamında, her iki bölümde öğrenim gören öğrencilerin muhafazakârlık, kendini aşma ve yeniliđe açıklık deđerlerine benzer düzeyde önem verdikleri; buna karşılık İlahiyat Lisans öğrencilerinin kendini geliştirmeye öğretmenlik bölümü öğrencilerinden daha fazla önem verdikleri ve bunun anlamlı bir farklılığa yol açtığı anlaşılmaktadır ($t(260)=2.547$; $p<.01$).

Diđer yandan, İlahiyat Fakültesi'nde kayıtlı buldukları bölüme göre öğrencilerin birey düzeyi deđer yönelimlerinin özetlendiđi yukarıdaki Tablo'ya göre, İlahiyat Lisans Bölümü'ndeki öğrencilerin güç, başarı, hazcılık, uyarılım, iyilikseverlik, gelenek ve uyma deđerlerine; buna karşılık İlahiyat Öğretmenlik Bölümü'ndeki öğrencilerin özyönelim, evrenselcilik ve güvenlik deđerlerine daha fazla önem verdikleri görülmektedir. Analiz sonuçları, öğrencilerin kayıtlı buldukları bölüme göre sadece başarı ($t(260)=2.348$, $p<.05$) deđerine verdikleri önem

düzeyleri arasında anlamlı bir farklılık bulunduğunu ortaya koymakta, bu konudaki hipotezimiz genel olarak desteklenmiş olmaktadır.

Tablo 6: Öğrencilerin Sınıflarına Göre Değer Yönelimlerinin Ortalama, Standart Sapma, ANOVA ve Scheffe Testi Sonuçları

	1. Sınıf (N=60)		2. Sınıf (N=64)		3. Sınıf (N=68)		4. Sınıf (N=70)		F	P	Fark
	Ort.	ss.	Ort.	ss.	Ort.	ss.	Ort.	ss.			
Güç	4.06	1.26	4.07	1.37	3.76	1.33	3.83	1.31	.932	.426	-
Başarı	5.38	0.99	5.38	1.16	4.92	1.14	4.82	1.12	4.763	.003	2-4, 1-4
Hazcılık	3.27	1.14	3.54	1.24	3.35	1.34	3.19	1.16	.976	.405	-
Uyarılım	3.66	1.22	3.54	1.23	3.38	1.38	3.44	1.31	.569	.636	-
Özyönelim	5.54	1.03	5.46	0.91	5.38	0.99	5.47	1.16	.259	.855	-
Evrenselcilik	5.68	1.04	5.41	0.82	5.55	0.79	5.49	0.92	1.036	.377	-
İyilikseverlik	6.05	0.73	5.89	0.80	5.81	0.73	5.74	0.85	1.927	.126	-
Gelenek	4.77	1.00	4.51	0.93	4.55	0.99	4.34	1.05	1.990	.116	-
Uyma	5.78	1.03	5.70	0.86	5.64	0.96	5.27	1.00	3.609	.014	1-4
Güvenlik	5.75	0.93	5.60	0.98	5.67	0.89	5.66	0.72	.300	.825	-

Değer yönelimleri üzerindeki etkisi sorgulanan son değişken öğrencilerin öğrenim gördükleri sınıflardır. Öğrencilerin sınıflarının, ana değer grupları bağlamında, muhafazakârlık, kendini aşma ve yeniliğe açıklık değerlerinde anlamlı bir farklılığa yol açmadığı ($p > .05$); kendini geliştirme değer grubunda ise anlamlı bir farklılığa yol açtığı anlaşılmaktadır ($f(2-259) = 3.315$; $p < .05$).

Öğrenim gördükleri sınıflara göre öğrencilerin birey düzeyi değer yönelimleri ise yukarıdaki Tablo'da topluca verilmiştir. Tablo'da da görüldüğü gibi, ilk sınıflarda bulunan öğrencilerin değerlere verdikleri önem düzeyleri son sınıflarda bulunan öğrencilerden daha yüksektir. Başka bir ifadeyle ilk sınıflardan son sınıflara doğru gidildikçe değerlere verilen önem düzeyi azalmaktadır.

ANOVA sonuçları, araştırmaya katılan öğrencilerin, öğrenim gördükleri sınıflara bağlı olarak sadece başarı ($F(2-256) = 4.763$; $p < .01$) ve uyma ($F(2-259) = 3.609$; $p < .05$) değer yönelimleri arasında anlamlı bir farklılık bulunduğunu göstermektedir. Bu iki değerdeki farkların hangi gruplar arasında olduğunu belirlemek üzere gerçekleştirilen Scheffe testi sonuçlarına göre, 1. ve 2. sınıflardaki öğrencilerin başarı değerlerini 4. sınıflardaki öğrencilerden ve yine 1. sınıftaki öğrencilerin uyma değerlerini 4. sınıflardaki öğrencilerden daha önemli gördüklerini anlaşılmaktadır.

Bu sonuçlar, "öğrencilerin öğrenim gördükleri sınıfların, değerlere verilen önem düzeyi bakımından anlamlı bir farklılığa yol açmayacağı" şeklindeki beklentimizle büyük oranda uyusmaktadır.

VII. Tartışma ve Sonu

Bu arařtırmada, yksek din ğrenimi gren İlahiyat Fakltesi ğrencilerini temsil eden bir rneklemeden elde edilen veriler ışığında, ğrencilerin ncelikle deęer ynelimleri sorgulanmıř, daha sonra deęerlerle dindarlık arasında literatrde belirtilen iliřkiler ađı arařtırılmıř ve son olarak eřitli sosyo-demografik faktrlerle deęer ynelimleri arasındaki iliřkiler incelenmiřtir.

Arařtırma bulgularına gre, İlahiyat Fakltesi ğrencilerinin ana deęer grupları baęlamında, deęerlere ykledikleri nem dzeyleri, kendini ařma, muhafazakrlık, kendini geliřtirme ve yenilięe/deęiřime aıklık řeklinde bir sıralama ortaya ıkmıřtır. dięer taraftan ğrenciler, beklendięi gibi, muhafazakrlık deęerlerine yenilięe/deęiřime aıklık deęerlerinden; kendini ařma deęerlerine de kendini geliřtirme deęerlerinden daha fazla nem yklemiřlerdir. Bu durum, İlahiyat Fakltesi ğrencilerinin, geleneksel pratiklerin ve istikrarın korunmasını deęiřimden daha nemli grdęine; tekileri eřit olarak kabul etme ve onların refahıyla ilgilenmeyi yani grup deęerlerini zerklięe iliřkin deęerlerden daha ok nemsedięine ve bireysel ıkarlarını toplumsal iliřkilerde geri planda tutma eęilimde olduklarına iřaret etmektedir. te yandan İlahiyat Fakltesi ğrencilerinin, beklenenin ve zannedilenin aksine, muhafazakrlık deęerlerini kendini ařma deęerlerinden daha az nemsedikleri yani geleneksel pratiklerin ve istikrarın korunmasını, tekileri eřit olarak kabul etme ve onların refahıyla ilgilenmeden daha az nemli grdkleri de anlařılmaktadır. Bu bulgular aynı zamanda Rokeach'ın, bir insanın sahip olduęu deęerlerin, iinde bulunulan kltrn ve kurumların rn olduęu varsayımıyla da uyuřmakta; ařkın ve muhafazakr deęerlerin din ğrenimi gren kiřilerde daha ok n planda olduęunu ortaya koyan nceki alıřmalarla da paralellik arz etmektedir.⁶¹

İlahiyat Fakltesi ğrencilerinin birey dzeyi deęer tipleri baęlamında en fazla kendini ařma ana deęer grubunun ilk ayaęını oluřturan iyilikseverlięe nem verdikleri grlmektedir. “Kiřisel temas iinde bulunulan kimselerin iyilięini gzetme, geliřtirme ve koruma” olarak tanımlanan İyilikseverlięin, bir deęer olarak ilk sırada tercih edilmesi, ncelikle İlahiyat Fakltesi'nin “dinin kucaklayıcı zelliklerinden hareketle bireyin ve toplumun ruh saęlıęında olumlu bir rol stlenmesini, kltrel deęerlerin korunup geliřtirilmesini, zellikle İslm Dini'nin saęlıklı biimde anlařılıp anlatılmasını, kendisi iin ama edinen yetiřmiř insan gc oluřturulmasına nclk etmek”⁶² řeklindeki amalarıyla da paralellik gstermektedir. Dięer yandan ilhiyat literatrnde, “insanın bir taraftan Allah'a

⁶¹ G. W. Allport, *The Person in Psychology*, Boston 1968; Schwartz ve Sagiv, “Identifying Culture-specifics in the Content and Structure of Values”, s. 92–116; Yapıcı ve Zengin, “İlahiyat Fakltesi ğrencilerinin Deęer Tercih Sıralamaları zerine Psikolojik Bir Arařtırma: ukurova niversitesi İlahiyat Fakltesi rneęi”, 173–206.

⁶² *Marmara niversitesi İlahiyat Fakltesi Rehberi*: 2005–2006.

diğer taraftan da yakın ve uzak çevresine, kısacası bütün insanlara, hatta tabiata karşı yaklaşımında kendi imkân ve kabiliyetlerine göre kulluğun, özverinin ve erdemin en yüksek derecesinde hareket ederek, varlıklara karşı iyilik ve güzellikle yaklaşması⁶³ şeklinde tanımlanan İyilikseverlik, din eğitim ve öğretiminin de üzerinde ısrarla durduğu ve yerleşmesine çalıştığı önemli kavramlardan biridir ve İlâhiyat Fakültesi öğrencilerinin bu doğrultuda en fazla iyilikseverliğe önem vermeleri oldukça anlamlıdır.

Diğer taraftan, öğrencilerin iç-gruba bağlılığı vurgulayan değerleri içeren iyilikseverliğe nazaran kendini aşma ana değer grubunun diğer ayağını oluşturan evrenselciliğe daha az önem vermeleri, evrenselciliğin daha çok dış-gruplara ve çevreye yönelik değerleri içermesinden kaynaklanıyor olabilir. Yukarıdaki tanım da da vurgulandığı üzere, uzak çevre, öteki insanlar ve tabiat, bireyin yakın çevresinden sonra gelmektedir. Nitekim bu sıralama "...Anaya-babaya, akrabaya, yetimlere, yoksullara, yakın komşuya, uzak komşuya, yakın arkadaşına, yolcuya, ellerinizin altında bulunanlara iyi davranın..." (en-Nisa 4/36) âyetinde olduğu gibi, Kur'an'ın çeşitli ayetlerinde de bu şekildedir ve kişinin iyilik yapmaya en yakınından başlaması istenmektedir. Dolayısıyla öğrencilerin evrenselciliğe iyilikseverlikten daha az önem vermeleri, bu durumun bir göstergesi olarak düşünülebilir.

İlâhiyat Fakültesi öğrencilerinin iyilikseverlikten sonra en çok önem yükledikleri diğer iki değer sırasıyla güvenlik ve uyma'dır. Toplumu oluşturan bireyler arasındaki ilişkilerin dengeli bir şekilde sürdürülebilmesi, grup normlarını ihlalden ve çatışmalardan uzak durmaya bağlıdır. Schwartz, güvenlik değerlerinin uyma değerleriyle birlikte kendini sınırlama, risklerden kaçınma ve yasak dürtüleri kontrol etmek üzere müeyyide ve ihtiyaçlara karşılık olarak kazanıldığını ve bu sebeple bu değerlerin, kişinin kendine yönelik ihtiyaç ve arzularının doyumunu bastırabileceğini; ayrıca bunların, statükonun sürdürülmesine vurgu yaptığını ve bu sebeple toplumsal görevlerde yeni çözümler üretme ve yenilik/değişiklik yapma motivasyonunu zayıflattığını ileri sürmektedir.⁶⁴ Bu itibarla, öğrencilerin güvenliğe bu denli yüksek önem atfetmeleri, hem ülkemizin bağlılık kültürünün baskın olduğu toplulukçu geleneksel toplum yapısını⁶⁵ ve hem de buna bağlı olarak ülkemizin sosyo-ekonomik ve politik şartlarını yansıtmaları bakımından dikkat çekicidir. Bu durum, öğretmenlerin,⁶⁶ yetişkinlerin⁶⁷ ve üniversite öğrenci-

⁶³ Muhsin Demirci, *Kur'an'da Toplumsal Düzen*, İstanbul 2005, s. 182.

⁶⁴ Schwartz, "Universals in the Content and Structure of Values: Theoretical Advances and Empirical Tests in 20 Countries", s. 1-65.

⁶⁵ Çiğdem Kâğıtçıbaşı, *İnsan, Aile, Kültür*, İstanbul 1991, s. 13.

⁶⁶ Kâğıtçıbaşı ve Kuşdil, "Türk Öğretmenlerin Değer Yönelimleri ve Schwartz Değer Kuramı", s. 70-71.

lerinin⁶⁸ deęer yönelimlerinde de görülmektedir. Bu bulgu aynı zamanda, gelişme ve demokratikleşmeyle Muhafazakârlık deęerlerine yüklenen önem arasındaki ilişkinin negatif olduđu⁶⁹ yönündeki bulgularla da dolaylı bir paralellik arz etmektedir.

Diđer taraftan, kültürler-arası deęer hiyerarşilerini genel bir analize tabi tutan ve bu bağlamda 54 milletten yaklaşık 19.000 öğrenciyi kapsayan bir araştırma, öğrencilerin deęerlere verdikleri önem düzeyi açısından güvenlik deęerinin 10 deęer arasında ortada (5. sırada) bulunduđunu ortaya koymaktadır⁷⁰. Bu bulgudan hareketle, diđer kültürlerle mensup öğrencilere oranla genelde Türk üniversite öğrencilerinin⁷¹ özelde İlâhiyat Fakültesi öğrencilerinin güvenliğe bu denli yüksek önem atfetmeleri, bir güvenlik ihtiyacının göstergesi olarak da düşünülebilir. Nitekim Türk üniversite öğrencileri arasında yapılan bir araştırmada, güvenin ana unsurlarını oluşturan “samimiyet ve sadakatin günümüz insanının ilişkilerinde yer almadığını” düşünen gençlerin oranı yaklaşık olarak %70’e ulaşmaktadır.⁷² Türk toplumunun deęerleriyle ilgili daha genel bir araştırmada ise Türk insanının ancak %10’u genel olarak insanlara güvenebileceđi kanaatini taşımaktadır.⁷³ Bunun yanı sıra, Dünya Deęerler Araştırması verilerine göre de Türkiye, dünya ülkeleri arasında insanların birbirine güven düzeyinin en düşük olduđu ülkelerden birisidir.⁷⁴

Araştırmamıza katılan öğrencilerin yaş ortalamasının yaklaşık olarak 21 olduđu ve sosyalleşme süreçlerini 90’lı yıllarda geçirdikleri göz önünde bulundurulursa, bu yıllarda gerek ülkemizde ve gerekse dünyada çeşitli etkenlerin yol açtığı olumsuz ruh haline ve yaşanan hayal kırıklıklarına bađlı olarak, güvenliğe atfedilen bu yüksek önemin daha iyi anlaşılacađını düşünmekteyiz. Çünkü bu yıllar, ülkemizin siyasi ve ekonomik istikrarsızlık, kriz, yolsuzluk ve bölgesel terörle karşı karşıya kaldığı yıllardır. Bunun yanı sıra küresel şiddet, silahlanma, nükleer savaş tehlikesi, dođal çevrenin tahrip edilmesi, ekonomik sömürü, ayrımcılık, nüfus

⁶⁷ V. Uysal, “Yetişkinlerde Dindarlık ve Deęerler: Dinî Hayat, Deęer Tercihleri ve Kadına Bakış Eğilimleri”, *Deęerler ve Eğitimi, Uluslararası Sempozyum*, Deęerler Eğitimi Merkezi, 26–28 Kasım 2004, İstanbul.

⁶⁸ H. Bacanlı, “Deęer Tercihleri”, *Psikolojik Kavram Analizleri*, Ankara 2002, s. 217; A. Ulvi Mehmedođlu, “Gençlik, Deęerler ve Din”, s. 273.

⁶⁹ S. H. Schwartz ve G. Sagie, “Value Consensus and Importance: A Cross-national Study”, *Journal of Cross-Cultural Psychology*, sy. 31/4 (2000), s. 465–497.

⁷⁰ S. H. Schwartz ve Anat Bardi, “Value Hierarchies Across Cultures: Taking a Similarities Perspective”, *Journal of Cross-Cultural Psychology*, sy. 32/3 (2001), s. 268–290.

⁷¹ Bacanlı, “Deęer Tercihleri”, s. 217; A. Ulvi Mehmedođlu, “Gençlik, Deęerler ve Din”, s. 273.

⁷² Veysel Bozkurt, *Püritanizmden Hedonizme Yeni Çalışma Etiđi*, Bursa 2000, s. 167.

⁷³ Ü. Ergüder, Y. Esmer ve E. Kalaycıođlu, *Türk Toplumunun Deęerleri*, İstanbul 1991, s. 20.

⁷⁴ Y. Esmer, *Devrim, Evrim, Statüko: Türkiye’de Sosyal, Siyasal, Ekonomik Deęerler*, İstanbul 1999, s. 25–26; ayrıca bk. Esmer, “Ahlâkî Deęerler ve Toplumsal Deęişme”, *Türkiye’de Bunalım ve Demokratik Çıkış Yolları*, (s. 45–67), Ankara 1998, s. 57–58, 66.

artışı, AIDS, madde bağımlılığı, açlık ve sefalet gibi tehlikeler o yıllarda olduğu gibi şimdilerde de tüm dünyayı tehdit etmekte, korku ve güvensizlik yaratmaktadır.

Psikolojik açıdan insanın kişilik gelişimi sürecinde önemli bir yer tutan ilk çocuklukta “temel güven” duygusu, Erikson’a göre sürekli ve tekrarlanan türde psikolojik bir ihtiyaçtır.⁷⁵ Bu ihtiyaç, alışkanlıklar ve günlük hayattaki rutinlerle yakından bağlantılıdır. Bunların tehdit altında olması veya herhangi bir nedenle kesintiye uğraması, bireyde varoluşsal kaygı ya da korku şeklinde zihinsel bir durumun oluşmasına yol açmaktadır.⁷⁶ Maslow ise, güvenliğin güçlü, baskın ve hayati bir ihtiyaç olduğunu, bu ihtiyacın doyuma ulaştırılmamasının, daha yüksek güdülerin gerçekleştirilmesine ve ilerlemeye engel teşkil edebileceğini belirtmektedir.⁷⁷ Nitekim modernliğin “karanlık yüzü”nün temel parçalarını oluşturan bütün bu tehditler, modern insanı sürekli bir belirsizlik durumu içinde yaşamak zorunda bırakmıştır. Dolayısıyla burada, güvenliğin sadece yukarıda sıralanan alanlarla sınırlı olmadığını, onun bütün alanları kuşatan bir olgu ve giderilmesi gereken bir ihtiyaç olarak değerlendirilmesi gerektiğini ifade etmeliyiz.

İlâhiyat Fakültesi öğrencilerinin özyönelim ve başarı değerlerine verdikleri önem de oldukça dikkat çekicidir. Bağımsız düşünce ve eylemi, keşif ve yaratıcılığı destekleyen özyönelim değerleri ile, toplumsal standartları temel alan kişisel başarı yönelimi, hem gençlik çağına özgü gelişim evrelerinin özelliklerini hem de öğrencilerin aldıkları yüksek din öğreniminin bir gereği olarak “kendilerini geliştirip, İslâm dinini sağlıklı biçimde anlayıp anlatma” amacı doğrultusunda başarılı olma beklentilerini yansıtmaktadır. Üniversite öğrencileriyle ilgili diğer bazı araştırma sonuçlarıyla da⁷⁸ tutarlılık gösteren bu bulgu, genel olarak üniversite öğrencilerinin önemsedikleri bireyleşme, kişisel özerklik ve başarıyı, İlâhiyat Fakültesi öğrencilerinin de önemli gördüğüne işaret etmektedir.

Araştırmanın belki de en ilginç ve beklenmedik sonuçlarından birisi, İlâhiyat Fakültesi öğrencilerinin, “dinin ya da geleneksel kültürün bir takım âdet ve fikirlerini kabul etme, bağlanma ve saygı gösterme” şeklinde tanımlanan geleneğe oldukça az önem atfetmiş olmalarıdır. Bu sonucun, dinle bağlantılı olarak düşünüldüğünde, bir yandan İlâhiyat Fakültesi öğrencileri olmaları dolayısıyla, din

⁷⁵ E. Erikson, *İnsanm Sekiz Çağı* (çev. T. Bedirhan Üstün-Vedat Şar), Ankara 1984, s. 1–9.

⁷⁶ Anthony Giddens, *Modernliğin Sonuçları* (çev. Ersin Kuşdil), İstanbul 1998, 16 vd.

⁷⁷ A. H. Maslow, *Motivation and Personality*, New York 1970; Maslow, *İnsan Olmanın Psikolojisi* (çev. Okhan Gündüz), İstanbul 2001, s. 55–58, 163.

⁷⁸ E. F. Karadayı, *İlişkili Özerklik: Kavramı, Ölçülmesi, Gelişimi, Toplumsal Önemi, Gençlere ve Kültüre Özgü Değerlendirme*, Adana 1998; E. O. İmamoğlu ve A. Z. Karakitapoğlu, “1970’lerden 1990’lara Değerler: Üniversite Düzeyinde Gözlenen Zaman, Kuşak ve Cinsiyet Farklılıkları”, *Türk Psikoloji Dergisi*, sy. 14 (1999), s. 1–22; A. Ulvi Mehmedoğlu, “Gençlik, Değerler ve Din”, s. 273.

alanında yıllardan beridir süregelen “yenilenme/geleneğin devamı” tartışmasının etkilerine; diđer taraftan dinden bağımsız olarak düşünöldüğünde ise, toplumumuzun insan yetiştirme biçimlerine yönelik sorgulayıcı yaklaşımların, şehirleşmenin, kadınların çalışma hayatına girişinin, genel eğitim seviyesindeki artışın,⁷⁹ aynı zamanda toplumun birer üyesi olan bu gençler üzerindeki etkilerine işaret etmekte olduđu ve gençler arasında bu konuda bir sorgulama eğilimi bulunduđu söylenebilir. Nitekim örnekleminde İlâhiyat Faköltesi öğrencilerinin de bulunduđu, Türkiye’deki vakıf ve devlet üniversitelerinde öğrenim gören üniversite gençliğinin değerlerinin sorgulandıđı geniş kapsamlı bir araştırmada, ailelerinden bağımsız yaşayan, anneleri çalışan ve metropol şehirlerde doğan gençlerin geleneksel değerleri daha az önemsedikleri ve kız öğrencilerin gelenekleri daha fazla sorguladıkları bulgulanmıştır.⁸⁰ Gerek bu araştırmada ve gerekse daha önceki bir başka araştırmada bu durum, gençler arasında “geleneksel düşünce ve davranış kalıplarımızdan evrensel değerler niteliğinde olanların korunması, özerk gelişimi kısıtlayıcı olanların ise aşılması yönünde daha ılımlı bir gelenek anlayışının yerleşmekte olduđu”⁸¹ şeklinde yorumlanmıştır.

İlâhiyat Faköltesi öğrencilerinin en az önem atfettikleri değerler ise güç, uyarlılık ve hazcılıktır. Gençlerin 1989’dan 1995’e kadar olan dönemdeki değer tercihlerinin sorgulandıđı bir araştırmada, kendini-gerçekleştirme değerlerinden uyarlılık değerlerine doğru bir deđişim sergiledikleri ve buna “piyasa ekonomisiyle teşvik edilen bireyselci ve rekabetçi yönelim ve maddi başarıların güdülenmesi sürecinde insan faktörünün ihmal edilmesinin yol açtığı”⁸² ifade edilmektedir. Ancak daha sonraki araştırmalarda, 90’lı yıllarda pek çok alanda yaşanan hızlı dönüşümlerin beraberinde getirdiđi pek çok probleme artık daha analitik ve daha eleştirel bir tutumla eğilme, insana hayatı anlamlı kılacak değerleri kazandırma, zengin bir kültür ve duygu dünyası oluşturmaya yardımcı olma doğrultusundaki anlayışların yaygınlaşmasıyla, gençlerimizin bu yöndeki tercihlerinin gerilediđine ve kendini aşma yönündeki değerlere dönüş sürecine girildiđine ilişkin değerlendirmeler yer almaktadır.⁸³ Bununla birlikte ölkemiz üniversite öğrencileri üzerinde yapılan araştırma sonuçları, diđer fakölte öğrencileriyle kıyaslandığında İlâhiyat Faköltesi öğrencilerinin değer tercihlerinde oldukça farklı tutumlara sahip olduklarını, özellikle kendini aşma yönündeki değerleri tercih edip püriten bir ahlakı benimsediklerini, bireyci, narsist ve hedonist/hazcı değerlere ise daha az

⁷⁹ Adnan Kulaksızođlu, *Ergenlik Psikolojisi*, İstanbul 1998, s. 109–110.

⁸⁰ Artan ve dđr., *Üniversite Gençliđi Deđerleri: Korkular ve Umutlar*, s. 72–73.

⁸¹ İmamöđlu ve Karakitapođlu, “1970’lerden 1990’lara Deđerler: Üniversite Düzeyinde Gözlenen Zaman, Kuşak ve Cinsiyet Farklılıkları”, s. 16.

⁸² Meral Çileli, “Change in Value Orientations of Turkish Youth From 1989 to 1995”, *The Journal of Psychology*, sy. 134/3 (2000), s. 297–305.

⁸³ bk. A. Ulvi Mehmedođlu, “Gençlik, Deđerler ve Din”, s. 290 vd.

önem verdiklerini açıkça ortaya koymaktadır.⁸⁴

Araştırmamızın önemli bir bölümünü oluşturan dindarlık-değer ilişkisinin, literatürde belirtilen teorik yapıyla genel olarak paralellik gösterdiği belirlenmiştir.

Araştırma sonuçları, öncelikle dindarlık-değer ilişkisine ilişkin hipotezlerimizi büyük ölçüde desteklemiştir. Bu sonuçlara göre dindarlık, muhafazakârlık ve kendini aşma değerleriyle pozitif olarak ilişkili iken, yeniliğe/değişime açıklık ve kendini geliştirme değerleriyle belirgin bir ilişki göstermemektedir. Diğer yandan dindarlık, birey düzeyi değer tipleri bağlamında Kendini geliştirme ana değer grubu içerisinde yer alan başarı ile pozitif, hazcılık ile negatif bir ilişki sergilemektedir. Bu bulgular, dindarlığı muhafazakârlıkla ilişkilendiren önceki araştırmalarla⁸⁵ genel olarak tutarlıdır.

Dindarlık, öngörüldüğü gibi, en olumlu ilişkiyi muhafazakârlık değerlerinden gelenek ile sergilemektedir. Dindarlığın gelenek ile en yüksek düzeyde ilişkili olması, toplumda yaygın olan birtakım dinî-ahlâkî-kültürel geleneksel form ve uygulamaların, İlâhiyat Fakültesi öğrencilerinin dinî algılayış ve anlayışlarındaki güçlü etkisine işaret etmektedir. Toplumda, toplumun istikrarı ve devamı için toplumsal geleneklere ihtiyaç bulunduğu gibi, dinde de, dinin bozulmadan devamı gelenek olarak anlaşılmaktadır.⁸⁶ Kişisel olarak aşkın bir Yaratıcı'ya inanan bireyin, gerek gündelik hayatta ve gerekse hayat boyu, içinde yaşadığı toplumun yaygın öğretisi, kültür ve pratik kalıplarından etkilenmemesi ve bunlardan bağımsız davranması oldukça zor görünmektedir. Bunun sonucu olarak da bireyin öznel düzlemde gerçekleşen dindarlığı, artık nesnel/toplumsal düzleme taşınmakta, toplumsal norm ve beklentilere uyma ve toplumun istikrarını bozmaya yönelik fiil ve eğilimlerin sınırlanması doğrultusunda bir yapının yerleşmesi ve sürdürülmesine imkân tanımaktadır. Araştırma sonuçları bununla bağlantılı olarak dindarlığın, uyma ile de pozitif olarak ilişkili olduğunu ortaya koymaktadır.

Dindarlık, gelenek'ten sonra en olumlu ilişkiyi iyilikseverlikle göstermektedir. İyilikseverliği oluşturan değerlerin tümü aynı zamanda dinî-ahlâkî temellere dayanmaktadır. Çünkü iyilikseverliği oluşturan "yardımsever olmak, dürüst olmak, bağışlayıcı olmak, sorumluluk sahibi olmak" gibi değerler, bütün dinlerde olduğu gibi İslâm dininde de bireysel ve toplumsal hayattaki önemi kuvvetle

⁸⁴ Bozkurt, *Püritanizmden Hedonizme Yeni Çalışma Etiği*, s. 150–151, 156, 180; Altan Eserpek, *Eğitimin Yeni Tutum Geliştirmede Etkinlik Derecesi: A. Ü. Öğrencileri Üzerinde Bir Anket Uygulaması*, Ankara 1981, s. 40 vd.

⁸⁵ Huismans, "The Impact of Differences in Religion on the Relation Between Religiosity and Values", s. 255–268; Schwartz ve Huismans, "Value Priorities and Religiosity in Four Western Religions", s. 88–107.

⁸⁶ Yünni Sezen, *İslam'ın Sosyolojik Yorumu*, İstanbul 2000, s. 359.

vurgulanan tutum ve davranışlardandır. Kur'an'da bu tür tutum ve davranışları öven ve teşvik eden ve bunları bütün ilişkilerin temelini oturtan pek çok ayet yer almaktadır.⁸⁷ Diğer taraftan bütün bu değerler Türk kültür ve geleneğinde de birer erdem ve hatta çođu zaman birer ibadet olarak algılanagelmıştır.

Diđer taraftan dindarlık, beklendiđi gibi, muhafazakârlık değerleri içerisinde yer alan güvenlikle de anlamlı bir ilişki sergilemektedir. Bu bulgu, gerek müslümanlarla⁸⁸ ve gerekse diđer din mensuplarıyla⁸⁹ yapılan ve dindarlıkla güvenlik arasında pozitif bir ilişki bulunduđunu rapor eden daha önceki bir kısım araştırma bulgularıyla da tutarlıdır. Ancak üniversite öğrencileriyle yaptığımız daha önceki bir araştırmada,⁹⁰ Güvenliđin dinî yönelimle genel olarak ilişkili olmadığı; yaş hariç gençlerin cinsiyet, doğum yeri ve sosyo-ekonomik seviyelerinin de güvenliğe verilen önem düzeyini etkilemediđi, yani güvenliđin dinî yönelimi ve sosyo-demografik özellikleri ne olursa olsun, gençler için aynı önem düzeyine sahip olduđu bulunmuştur. Bu araştırmada ise dindarlığın güvenlikle anlamlı bir ilişki sergilediđi görölmektedir. Bu durum, genelde dinin özelde ise din öğretiminin etkisi çerçevesinde değerlendirilebilir. Zira “dinde dinî inanç, güven sadakat, emniyet, güvenilirlik esastır. Bunlar yalnızca insan ile Allah arasındaki ilişkilerle deđil, aynı zamanda kişiler arasındaki insani ve ahlâkî ilişkilerle de sıkı sıkıya bađlıdır.”⁹¹ Din eğitim ve öğretimi de bireylerin her bakımdan güvenilir olmalarını hedeflemektedir. Dolayısıyla buradan hareketle “toplumun her kesimine yayılan güvensizliđin ortadan kaldırılarak her alanda güven ortamının yeniden kurulmasının yollarını tesis etme”de,⁹² dinin ve sađlıklı din eğitim-öğretiminin önemine tekrar işaret etmek gerektiđi kanaatindeyiz.

Dindarlık-deđer ilişkisi bađlamında beklentilerimizle örtüşmeyen sonuçlardan birisi başarı ile, bir diđeri ise evrenselcilikle ilgilidir. Zira daha önce yapılan araştırmalarda dindarlık ile başarı ve evrenselcilik arasında negatif yönde ilişkiler tespit edilmişken, araştırmamızda, dindarlık ile bu iki deđer arasında pozitif yönde ilişkiler bulunduđu saptanmıştır. Dinin hem toplumsal standartlarla çatışma halinde olduđu ve hem de toplumda saygın bir konumda bulunduđu ülkelerde gerçekleştirilen önceki araştırmalar, dindarların başarıya düşük önem

⁸⁷ Âyetler için bk. Ömer Özsoy ve İlhami Güler, *Konularına Göre Kur'an*, Ankara 1999, s. 424 vd.

⁸⁸ Kâğıtçıbaşı ve Kuşdil, “Türk Öğretmenlerin Deđer Yönelimleri ve Schwartz Deđer Kuramı”, s. 72; Çukur, de Guzman ve Carlo, “Religiosity, Values, and Horizontal and Vertical Individualism-collectivism: A Study of Turkey, the United States, and the Philippines”, s. 613–634.

⁸⁹ Bu araştırmalar için bk. Saroglou, Delpierre ve Dernelle, “Values and Religiosity: A Meta-analysis of Studies Using Schwartz's Model”, s. 724.

⁹⁰ A. Ulvi Mehmedođlu, “Gençlik, Deđerler ve Din”, s. 251–319.

⁹¹ Kerim Yavuz, “Din ve Güven” (ed. Ferda Erdem), *Sosyal Bilimlerde Güven*, (s. 27–52), Ankara 2003, s. 44.

⁹² a.g.m., s. 51.

yüklediklerini ve başarının dindarlıkla negatif bir şekilde ilişkili olduğunu göstermektedir.⁹³ Burada akla, “dinlerin görev bilincini ve başarıma isteğini destekledikleri bilinmesine rağmen, dindarların başarıya düşük önem atfetmeleri ve dindarlıkla başarı arasında olumsuz yönde bir ilişkinin bulunması nereden kaynaklanmaktadır” sorusu gelmektedir. Saroglou ve arkadaşlarının da kısmen vurguladıkları gibi⁹⁴ bu durum, Başarının, zekâ, yetkinlik, hırs ve insanlar üzerinde baskınlık kurmayı içeriyor olmasından ve dinlerin bu tür özelliklere ihtiyatla yaklaşmasından kaynaklanıyor olabilir. Her ne kadar İlâhiyat Fakültesi öğrencileri genelde başarıya çok yüksek bir önem atfetmemişlerse de, araştırmamızda, bu konudaki araştırma sonuçlarıyla tezat teşkil edecek şekilde, dindarlığın başarı ile pozitif yönde ve anlamlı bir ilişki sergilediği görülmektedir. Bu, çağın dinamiklerine paralel olarak dindarların da daha fazla güç, statü ve prestij sahibi olma doğrultusunda bir değişim eğilimi içerisinde oldukları şeklinde anlaşılabilirse de, burada vurgulanması gereken belki de en önemli nokta, İslâm dininin, yapacakları her türlü işte müntesiplerinin başarılı olmasını destekleyip teşvik etmesinin yanı sıra, bütün diğer tutum ve davranışlarda olduğu gibi başarıda da iyi niyete ve doğru davranışta bulunmaya dikkat çektiği gerçeğidir. Bu gerçeğin de İlâhiyat Fakültesi öğrencileri tarafından genelde bu şekilde anlaşıldığı söylenebilir.

Evrenselcilik ise, müslümanlardan oluşan örneklerle yapılan bütün araştırmalarda dindarlıkla negatif olarak ilişkili bulunmuştur.⁹⁵ Buna karşılık araştırmamızda, dindarlıkla evrenselcilik arasında pozitif yönde ve anlamlı bir ilişki saptanmıştır. Bu bulgunun her ne kadar yukarıda işaret edilen ve müslümanlardan oluşan örneklerle yapılan araştırmalarda elde edilen bulgularla açık bir farklılık gösterdiği anlaşılıyorsa da, aslında diğer dinlere mensup örneklerle yapılan araştırmalarda elde edilen bulgularla önemli bir farklılık sergilemediği görülmektedir. Schwartz modelini kullanan araştırma sonuçlarının üst-analize tabi tutulduğu bir incelemede, Türkiye gibi bazı Akdeniz ülkeleri hariç, diğer ülkelerde dindarlık-evrenselcilik ilişkisinin daha düşük veya daha pozitif olduğu rapor edilmiştir.⁹⁶ Dolayısıyla burada da bir değişim söz konusudur ve dindarlık-evrenselcilik ilişkisiyle ilgili kendi bulgularımız çerçevesinde kalarak, dindarlığın

⁹³ Roccas ve Schwartz, “Church-state Relations and the Association of Religiosity With Values: A Study of Catholics in Six Countries”, s. 356–375; Saroglou, Delpierre ve Dernelle, “Values and Religiosity: A Meta-analysis of Studies Using Schwartz’s Model”, s. 730.

⁹⁴ Saroglou, Delpierre ve Dernelle, “Values and Religiosity: A Meta-analysis of Studies Using Schwartz’s Model”, s. 730.

⁹⁵ Huismans, “The Impact of Differences in Religion on the Relation Between Religiosity and Values”, s. 255–268; Kâğıtçıbaşı ve Kuşdil, “Türk Öğretmenlerin Değer Yönelimleri ve Schwartz Değer Kuramı”, s. 72; Çukur, de Guzman ve Carlo, “Religiosity, Values, and Horizontal and Vertical Individualism-collectivism: A Study of Turkey, the United States, and the Philippines”, s. 613–634; Saroglou, Delpierre ve Dernelle, “Values and Religiosity: A Meta-analysis of Studies Using Schwartz’s Model”, s. 730–731.

⁹⁶ a.g.m., s. 728.

Evrenselcilikle bağlantılı olarak olumlu bir etkisinin bulunduđunu ifade edebiliriz.

Diđer taraftan, i-gruba bađlılıđı vurgulayan deđerleri ieren ve dindarlıkla olduka yksek pozitif bir iliŐki sergileyen kendini aŐma ana deđer grubunun diđer ayađını oluŐturan iyilikseverliđe nazaran evrenselciliđin dindarlıkla daha dŐk pozitif bir iliŐki sergilemesi, daha ok dıŐ-gruplara ve evreye ynelik deđerleri iermesinden kaynaklanıyor olabilir. nk dinin bir iŐlevi olarak toplum yanlıŐ eđilimler daha ok i-gruplarla sınırlıdır ve dıŐ-grupları ok fazla iermez. Diđer taraftan İslm dini de dahil btn semavi dinlerin ilkesel anlamda Őu veya bu lde evreci oldukları⁹⁷ grlmekteyse de, ekolojik deđerlere ynelik tutumların ve evre bilincinin, bilimsel ve teknolojik geliŐmelerle bađlantılı olarak genelde pasif bir sre takip ettiđi ve dinlerin eko-sistemle ilgili ilkelerinin, mensupları zerinde yeterince etkili olmadığı gzlenmektedir. evre ahlakı, geleneksel ahlak felsefesinin insan-insan, insan-toplum iliŐkilerinin gerektirdiđi sorumluluk fikrine insan-tabiat ve insan-gelecek nesiller arası iliŐkilerin gerektirdiđi sorumluluk fikrini de eklemiŐtir. dindarlık-evrenselcilik iliŐkisi geređi burada bizi ilgilendiren mesele, “din đretilerin insan-tabiat iliŐkilerine getirdiđi manev aıklama biimlerinin ve deđer llerinin bu kresel sorunun aŐılmasında nasıl bir rol oynayacađıdır. Bu konuda giderek daha fazla kabul gren fikir, din motivasyonla sahip ıkılan evre sorunlarının, yine din đretilerle desteklenmiŐ zm yollarıyla daha kolay aŐılacađı ynndedir.”⁹⁸

Dindarlıđın en olumsuz Őekilde iliŐkili olduđu deđer tipi ise ngrldđ gibi hazcılık’tır. Yeniliđe aıklık ve kendini geliŐtirme ana deđer gruplarının kesiŐme noktasında yer alan hazcılık, hayattan tat almayı ve duysal tatmini ieren deđerleri temsil etmektedir. ađdaŐ tktim toplumlarının karŐı karŐıya bulunduđu en nemli problem olan haz arayıŐı, beraberinde olumsuz kiŐilik tipleri ortaya ıkmasına, “insani deđerleri eksik, davranıŐları iin insani bir rehberi olmayan, buna karŐılık her Őeye hkim olduđuna dair zerklik ve kontrol, denetim ve deđer iin abartı iddiaları olan bir benlik yapısının geliŐmesine yol amaktadır. Genler din inan ve deđerlere bađlanmaları ve bunları iselleŐtirmeleri lsnde, modernizmin ve post modernizmin yıkıcı etkilerinden korunabilmekte, daha sađlıklı ve btnleŐmiŐ bir benlik yapısı geliŐtirebilmektedirler.”⁹⁹ AraŐtırmada ortaya ıktıđı Őekliyle, dindarlıđın hazcılıkla en olumsuz Őekilde iliŐkili olması bu yargıyı desteklemekte; diđer taraftan dinin, her eŐit zihniyet, deđer, norm ve sosyal ve kltrel yapı deđiŐikliklerine karŐı bir fren ve engel teŐkil ettiđi Őeklindeki muhafazakr iŐlevine iŐaret etmekte ve toplumda daha ok bir denge

⁹⁷ YaŐar Fersahođlu, *Dinler ve evre*, İstanbul 2003.

⁹⁸ İlhan Kutluer, “KreselleŐme, Mahiyeti ve Boyutları”, Y. Mehmedođlu, A. U. Mehmedođlu (ed.), *KreselleŐme, Ahlak ve Deđerler*, (s. 15–50), İstanbul 2006, s. 45.

⁹⁹ Hkeleki, “Genlik ve Din”, s. 23.

ve istikrar unsuru olduğu¹⁰⁰ yolundaki değerlendirmelerle de uyumaktadır.

Araştırmada, gençlerin sosyo-demografik özelliklerinin değer yönelimleri üzerindeki etkisi bağlamında elde edilen bulgular, öncelikle değer yönelimlerinde genelde farklılıklardan çok benzerliklerin öne çıktığını göstermektedir.

Sosyo-demografik değişkenlerden ilki olan cinsiyetin, öğrencilerin değer yönelimlerinde kısmen etkili bir faktör olduğu anlaşılmaktadır. Ana değer grupları bağlamında muhafazakârlık ve kendini geliştirmeye her iki cinsin benzer düzeyde, kendini aşma ve yeniliğe Açıklık değerlerine ise kızların erkeklerden daha fazla önem verdikleri saptanmıştır. Kız öğrencilerin başarı ve hazcılık hariç diğer değerlere erkek öğrencilerden daha fazla önem yükledikleri; bu değerlerden özyönelim, evrenselcilik, iyilikseverlik ve güvenliğe verdikleri önemin, erkek öğrencilerle aralarında anlamlı bir farklılık oluşturduğu görülmektedir. Bu bulgu, değer yönelimindeki cinsiyet farklılıkları ve toplumsal cinsiyet konusundaki araştırmalarla da kısmen tutarlılık göstermektedir.¹⁰¹ Zira Prince-Gibson ve Schwartz, daha önceki araştırmalarda gözlenen bazı farklılıkların “yetkin-araçsal erkek” ve “ilişkisel-duygusal kadın” şeklindeki geleneksel cinsiyet tiplerine uygun olduğunu, ancak yeni çalışmalarda genellikle tutarlı değer farklılıklarının gözlenmediği sonucuna varmışlardır.¹⁰² Ülkemizde yapılan bazı araştırmalarda da benzer sonuçlara ulaşıldığı görülmektedir.¹⁰³ Ancak kız öğrencilerin, toplumsal cinsiyet anlayışıyla bağdaştırılabilecek olan evrenselcilik, iyilikseverlik ve güvenlik değerlerinin yanı sıra özyönelimi de önemli görmeleri, yani birey olarak var olma, sorumluluk alma ve bağımsız düşünce ve eylemde bulunma arzuları, geleneksel cinsiyet rollerine ilişkin beklentilerde bir değişimin varlığını yansıtmaktadır. Gerçekten de eğitim düzeyi arttıkça özellikle büyük şehirlerde yaşayan kadınlar geleneksel rol beklentilerini bir kenara bırakarak bireyselliği ön plana çıkarabilmektedirler.¹⁰⁴

Araştırmaya katılan öğrencilerin doğum yerlerinin değer yönelimleri üzerinde etkili olmadığı, değerlere verdikleri önem düzeylerinin genel olarak birbirine yakın olduğu görülmektedir. Doğum yeri köy-kasaba olan gençlerin ana değer

¹⁰⁰ Sezen, *Sosyoloji Açısından Din*, s. 129 vd.; Ünver Günay, *Din Sosyolojisi*, İstanbul 1998, s. 333 vd.

¹⁰¹ Geniş bilgi için bk. S. H. Schwartz ve Tammy Rubel, “Sex Differences in Value Priorities: Cross-cultural and Multimethod Studies”, *Journal of Personality and Social Psychology*, sy. 89/6 (2005), s. 1010–1028; E. Prince-Gibson ve S. H. Schwartz, “Value Priorities and Gender”, *Social Psychology Quarterly*, sy. 61 (1998), s. 49–67.

¹⁰² a.g.m., s. 49–67.

¹⁰³ İmamoğlu ve Karakitapoğlu, “1970’lerden 1990’lara Değerler: Üniversite Düzeyinde Gözlenen Zaman, Kuşak ve Cinsiyet Farklılıkları”, 13; Bacanlı, “Değer Tercihleri”, s. 205–221; Yapıcı ve Zengin, “İlahiyat Fakültesi Öğrencilerinin Değer Tercih Sıralamaları Üzerine Psikolojik Bir Araştırma: Çukurova Üniversitesi İlahiyat Fakültesi Örneği”, s. 190–192; A. Ulvi Mehmedoğlu, “Gençlik, Değerler ve Din”, s. 279–280.

¹⁰⁴ Artan ve dğr., *Üniversite Gençliği Değerleri: Korkular ve Umutlar*, s. 70.

grupları bağlamında muhafazakârlık değerlerine, şehir-büyükşehir doğumluların ise kendini aşma, kendini geliştirme ve yeniliğe açıklık değerlerine görece daha fazla önem verdikleri anlaşılmaktadır. Ancak bu farklar istatistik bakımdan anlamlılık düzeyine ulaşamamıştır. Öte yandan her iki grubun birey düzeyi değer tiplerine verdikleri önem derecelerinin de birbirine oldukça yakın olduğu; dolayısıyla doğum yerinin özelliğinin değerlere verilen önem düzeyinde anlamlı bir farklılaşmaya yol açmadığı anlaşılmıştır.

Araştırmada, öğrencilerin değer yönelimleri üzerindeki etkisi sorgulanan bir başka değişken ailenin sosyo-ekonomik düzeyi idi. Bu faktörün gençlerin değer yönelimlerinde kısmen etkili olduğu; muhafazakârlık ve kendini geliştirme ana değer gruplarına verilen önem düzeyinde anlamlı bir farklılaşmaya yol açmadığı; buna karşılık kendini aşma ve yeniliğe açıklık ana değer gruplarında anlamlı bir farklılaşmaya yol açtığı anlaşılmaktadır. Bu farklılık, alt sosyo-ekonomik düzey ailelere mensup gençlerin yeniliğe açıklık değer grubu içerisinde yer alan güç'ü üst ve orta sosyo-ekonomik düzey ailelere mensup gençlerden, yine yeniliğe açıklık değer grubu içerisinde yer alan uyarılım'ı üst sosyo-ekonomik düzey ailelere mensup gençlerden ve kendini aşma değer grubu içerisinde yer alan evrenselciliği orta sosyo-ekonomik düzey ailelere mensup gençlerden daha az önemsiyor olmasından kaynaklanmaktadır. Bulgulardan da anlaşılacağı üzere sosyo-ekonomik düzey daha çok yeniliğe ve değişime açık olmayı içeren değerlerde önemli hale gelmektedir. İlahiyat fakültesi öğrencilerinin değer tercihleriyle ilgili daha önceki bir başka araştırmada da ortaya çıkan¹⁰⁵ bu durumu, Sezen'in de işaret ettiği gibi, daha çok sosyo-ekonomik seviyeyle bağlantılı olarak artan ilgi odakları ve yeni çevrelerin, yeni takdimler ve kolayca alınabilen pek çok hizmetin, toplumsal, dinî ve ahlâkî birçok norm, değer ve kural üzerindeki olumsuz etkisi¹⁰⁶ bağlamında düşünmek mümkündür.

Bölüm değişkeninin öğrencilerin değer yönelimleri üzerinde kısmen etkili olduğu anlaşılmış; muhafazakârlık, kendini aşma ve yeniliğe açıklığın her iki bölümde okuyan öğrenciler için eşit önem taşıdığı, İlahiyat Lisans bölümünde okuyan öğrencilerin kendini geliştirmeye ve bu grup içerisinde yer alan başarı'ya Öğretmenlik bölümü öğrencilerinden daha fazla önem verdikleri tespit edilmiştir. Başarı hariç, her iki bölümde okuyan öğrencilerin değer yönelimlerinde bu benzerlik, aynı sosyal çevrede karşılıklı etkileşim içerisinde bulunmalarıyla izah edilebilir.¹⁰⁷ Başarı değerini Lisans bölümü öğrencilerinin daha önemli görmeleri ise, bu bölümde okuyan öğrencilerin, bölümlerini, öğretmenlik bölümüne göre

¹⁰⁵ Yapıcı ve Zengin, "İlahiyat Fakültesi Öğrencilerinin Değer Tercih Sıralamaları Üzerine Psikolojik Bir Araştırma: Çukurova Üniversitesi İlahiyat Fakültesi Örneği", s. 191–194.

¹⁰⁶ Sezen, *Türk Toplumunun Laiklik Anlayışı*, s. 103.

¹⁰⁷ Mevlüt Kaya, *Din Eğitiminde İletişim ve Dinî Tutum*, s. 119; Yapıcı ve Zengin, "İlahiyat Fakültesi Öğrencilerinin Değer Tercih Sıralamaları Üzerine Psikolojik Bir Araştırma: Çukurova Üniversitesi İlahiyat Fakültesi Örneği", s. 193–195.

müfredat açısından daha yoğun ve iş imkânları açısından daha dezavantajlı bulmalarıyla bağlantılı olarak değerlendirdikleri düşünülebilir.

Araştırmada, öğrencilerin değer yönelimleri üzerindeki etkisi sorgulanan son değişken ise öğrencilerin kayıtlı buldukları sınıf idi. Bu faktörün öğrencilerin değer yönelimlerinde kısmen etkili olduğu; muhafazakârlık, kendini aşma ve yeniliğe açıklık ana değer gruplarına verilen önem düzeyinde anlamlı bir farklılaşmaya yol açmadığı; buna karşılık kendini geliştirme ana değer grubunda anlamlı bir farklılaşmaya yol açtığı görülmektedir. Birey düzeyi değerlerde ise başarı ve uyma değerine verilen önem düzeylerinde sınıflar arasında anlamlı bir farklılık tespit edilmiştir. Bu farklılığın, başarı'ya 1. ve 2. sınıflardaki öğrencilerin 4. sınıflardaki öğrencilerden; uyma'ya ise 1. sınıflardaki öğrencilerin 4. sınıflardaki öğrencilerden daha fazla önem vermesinden kaynaklandığı anlaşılmıştır. Uyma değerinin birinci sınıf öğrencilerince daha fazla önemsenmesi, beklentilere uygun bir durum olarak yorumlanabilir. Fakat başarı değerinin, ilâhiyat fakültesi öğrencileriyle ilgili daha önceki bir araştırmada da görüldüğü üzere,¹⁰⁸ son sınıflardaki öğrenciler tarafından daha az önemsenmesi, bir motivasyon düşüklüğüne ve zihinsel bir yorgunluk veya yorgunluğa işaret ediyor olabilir.

Özetle, bir grup İlâhiyat Fakültesi öğrencisiyle sınırlı bu araştırmanın sonuçları, İlâhiyat Fakültesi öğrencilerinin değer yönelimlerinin kendini aşma ve muhafazakârlık yönünde olduğunu, kendini geliştirme ve yeniliğe/değişime açıklık yönündeki değerlerin ise daha az önemli bulunduğunu ortaya koymuştur. Diğer taraftan dindarlık ile kendini aşma ve muhafazakârlık arasında olumlu yönde anlamlı ilişkiler tespit edilmiştir. Öğrencilerin sosyo-demografik özelliklerinin değer yönelimleri üzerindeki etkisi bağlamında elde edilen bulguların ise, değer yönelimlerinde genelde farklılıklardan daha çok benzerliklere işaret ettiği anlaşılmıştır.

Sonuç olarak, yüksek din öğrenimi gören bir grup İlâhiyat Fakültesi öğrencisinin değer yönelimlerinin incelendiği ve bu bağlamda din-değer ilişkisinin sorgulandığı bu araştırmanın, öncelikle değerlerle ilgili bulgularının, gerek Batı'da ve gerekse Ülkemizde bu konudaki literatürle genelde benzerlikler taşıdığı; dindarlık-değer ilişkisiyle ilgili bulgularının da literatürde belirtilen teorik yapıyla büyük oranda uygunluk arz ettiği saptanmıştır. Diğer taraftan araştırma sonuçlarının, din eğitimi ve öğretiminin değer sisteminin oluşumu ve gelişiminde önemli bir rol oynadığı ve din öğrenimi ve dinî yönelimin öğrencilerin değer sistemlerinde önemli bir etkisinin bulunduğu tespit edilmiştir. Bunun yanı sıra birtakım sosyo-demografik değişkenlerin de öğrencilerin değer sistemleri üzerinde kısmen etkili ve belirleyici olduğu görülmüştür.

¹⁰⁸ Yapıcı ve Zengin, "İlâhiyat Fakültesi Öğrencilerinin Değer Tercih Sıralamaları Üzerine Psikolojik Bir Araştırma: Çukurova Üniversitesi İlâhiyat Fakültesi Örneği", s. 197-200.