

Genç Yetişkinlerde Affetme Eğilimleri ve Dinî Yönelim/Dindarlık

Prof. Dr. Veysel UYSAL *

Öz: Bu makale dindarlık ile affetme eğilimi arasındaki ilişkiyi inceleyen bir araştırmanın bulgularını içermektedir. Araştırmada affetme eğilimi ve dindarlık arasındaki ilişki ve bunların demografik değişkenler (cinsiyet, yaş, medeni durum, sosyal çevre, tahsil durumu vb) ile ilişkisi ele alınmaktadır. Araştırma, tarama yöntemine uygun, anket tekniğinin kullanıldığı bir saha araştırması niteliğindedir. Araştırma örneklemini, Türkiye'nin farklı semtlerinde oturan ve yaşları 14 ile 52 arasında değişen 838 kişiden oluşmaktadır. Örneklemin yaş ortalaması 22'dir. Bunların 599'u kadın (%71.5) ve 239'u erkek (%28.5) tir. Örneklemin %61,7'si (517 kişi) 21-40 yaş arısında olup, %36,6'sı (307 kişi) 20 yaş ve altı iken ve geri kalan %1,7'si (14 kişi) ise 41 yaş üstüdür. Örneklem grubuna "Heartland Affetme Ölçeği" ve "Dini Yönelim/Dindarlık Ölçeği" uygulanmıştır. Elde edilen bulgulara göre, cinsiyet, sosyal çevre ve tahsil durumu değişkenlerinin dindarlıkta medeni durum, yaş ve tahsil durumunun affetme eğiliminde farklılık oluşturduğu tespit edilmiştir. Dindarlıktaki *Dini Bilgi ve Pratik/uygulama* boyutunun affetme eğimini olumlu etkilediği bulunmuştur.

Anahtar Kavramlar: Dini Yönelim, Affedicilik, Dindarlık, Heartland Affetme Ölçeği, *Dini Yönelim/Dindarlık Ölçeği*.

Religiosity and Forgiveness: A Study on the case of Young Adults.

Abstract: This paper examining forgiveness is carried out to determine the relationship between forgiveness and socio-demographic variables (gender, age, social environment, marital status, education etc.) and religiosity. In this research, survey method and questionnaire technique are used. Sample of the study covers 838 people who live in different cities of Turkey. Range of sample varies from 14 to 52 ages. Heartland Forgiveness Scale and Religiosity Scale are applied. The data is analyzed by SPSS statistical program. In the evaluation of data, analysis of factor and reliability and t-test, ANOVA and Regression analysis are used. According to the multiple regression analyses, "religious rual and knowledge" factor has a considerable effect on forgiveness inclination. The Implications of these results and suggestions for future research were discussed.

Keywords: Forgiveness, Heartland Forgiveness Scale, Religious Orientation Scale, Humility, Revenge, Reconciliation.

I. Giriş

Din psikolojisi alanında özellikle son çeyrek yüzyılda, pozitif psikoloji yaklaşımının da gelişimiyle birlikte affetme, alçakgönüllülük, şükür ve yardımseverlik gibi erdemlere olan ilgi art-

* Marmara Üniversitesi İlahiyat Fakültesi Din Eğitimi Anabilim Dalı.

1 Robert Emmons ve Raymond Paloutzian, "Din Psikolojisi", *Din Psikolojisi: Dine ve Maneviyata Psikolojik Yaklaşımlar* (Ed., A. Ayten), İstanbul 2013, s. 32.

mıştır.¹ Özellikle affetme konusu bu çerçevede çalışılan konuların başında gelmektedir. Affetme konusuyla ilgili olarak yapılan çalışmalarda affetme bazen nefret/kin gütmekten affetmeye ve uzlaşmaya uzanan bir derinlikte ele alınmış² bazen de affetme konusu “kendini affetme”, “başkasını affetme”, “Tanrı’nın affettiğini düşünme” ve “olumsuz olay ve durumları affetme” şeklinde türlere ayrılarak incelenmiştir.³ Affetme konusu gerek Batı’da gerekse ülkemizde pek çok değişkenle ilişkilendirilerek çalışılmış ve halen psikoloji ve din psikolojisi alanlarında çalışılmaya devam etmektedir. Bugüne kadar yapılan çalışmalarda affetme konusu başta dindarlık⁴ olmak üzere öfke kontrolü⁵, kişilik⁶, hayat memnuniyeti⁷, mutluluk ve sağlık⁸ vb. konularla ilişkilendirilerek ele alınmıştır.

a) Araştırmanın Konusu, Amacı ve Önemi

Bu çalışmada temel olarak affetme ve dindarlık eğilimleri arasındaki ilişkiler konu edinilmektedir. Araştırmanın problemleri ve hipotezleri çerçevesinde sürdürülen çalışmada ayrıca demografik değişkenlerin affetme ve dindarlık eğilimleri üzerindeki etkisi de ele alınmaktadır. Araştırma dindarlık ve affetme ilişkisini ele alması ve dindarlığı gelişimsel açıdan ele alması yönüyle literatüre katkı sağlayacak niteliktedir.

Bu çalışmada aşağıdaki sorulara cevap aranmıştır.

- Katılımcıların öznel dindarlık algıları ve dindarlık eğilimleri, affetme eğilimleri bakımından genel görüntü nasıldır?
- Araştırmanın bağımsız değişkenleri olarak kabul edilen **”cinsiyet, medeni durum, yerleşim birimi/yaşanan geniş sosyal çevre, tahsil durumu”** gibi değişkenlerin farklılaşması:
 - a) Katılımcıların **dini tutum ve davranışları** (öznel dindarlık algısı ve dindarlık eğilimleri) üzerinde manidar bir etki yapıyor mu?
 - b) Katılımcıların **genel** affetme ve alt boyutları bakımından **manidar farklar** doğurmakta mıdır?
- Katılımcıların affetme ve dini yönelimleri/dindarlık eğilimi, **eğitim düzeyi ve algılanan**

- 2 Ali Ayten, “Affedicilik ve Din: Affetme Eğilimi ve Dindarlıkla İlişkisi Üzerine Ampirik Bir Araştırma”, *Marmara Üniversitesi İlahiyat Fakültesi Dergisi*, 37(2), ss. 111-128.
- 3 A. Bugay ve A. Demir, “Affetme Artırılabilir mi? Affetmeyi Geliştirme Grubu”, *Türk Psikolojik Danışma ve Rehberlik Dergisi*, 4(37), 2012, ss. 96-106.
- 4 Webb, Marcia ve diğerleri (2005). “Religiosity and Dispositional Forgiveness”, *Review of Religious Research*, 46 (4), ss. 355-370. Krause, Neal ve Berit Ingersoll-Dayton (2001). “Religion and The Process of Forgiveness in Late Life”, *Review of Religious Research*, 42 (3), ss. 252-276; Ali Ayten, “Affedicilik ve Din”, ss. 111-128; B. Messay, L. J. Dixon ve M. S. Rye “The relationship between Quest religious orientation, forgiveness, and mental health”, *Mental Health, Religion ve Culture*, 15(3), 2012, ss. 315-333.
- 5 Ebru Taysi, “Suça İlişkin Kişilerarası Motivasyonlar Ölçeğini Türk Kültürüne Uyarlama Çalışması”, *Türk Psikoloji Yazıları*, 10(20), ss. 63-74.
- 6 F. Neto ve , E. Mullet, “Personality, Self-esteem, and Self-construal as Correlates of Forgivingness. *European Journal of Personality*, 18, 2004, ss. 15-30.
- 7 Ali Ayten ve Feim Gashi, “Affetme ve Hayat Memnuniyeti Üzerine Karşılaştırmalı Bir Araştırma”, *Balkan Araştırmaları Dergisi*, 3(2), 2012, ss. 11-36.
- 8 B. Elliott, “Forgiveness Therapy: A Clinical Intervention for Chronic Disease”, *Journal of Religion and Health*, 50, 2012, ss. 240-247; J. Banmen, “Forgiveness as Therapy in the Satir Model”, *The Satir Journal*, 4(1), 2010, ss. 7-23.

gelir durumu açısından farklılaşmakta mıdır?

- Dindarlık ile affetme eğilimleri arasında manidar bir ilişki var mıdır? Dindarlık değişkenlerinin etkisi nasıl ve ne yöndedir?

b) Araştırmanın Hipotezleri ve Sınırlılıkları

a) Hipotezler

Bu araştırmada özellikle ergenlik sonrası gençlik dönemi ve ilk yetişkinlik döneminin dindarlık ve affetme eğilim düzeylerinin belirlenmesi ve değişkenler arasındaki ilişkilerin araştırılması amaçlanmıştır. Bu genel amaç ve bir önceki alt başlıkta sıralanan araştırma sorularından hareketle belirlenen araştırma hipotezleri şu şekilde ifade edilmiştir.

- ❖ H1: Dindarlık ve affetme eğilim arasında pozitif ilişki vardır. Dindarlık Eğilimi Ölçeği ile ölçülen dini tutum ve davranışları benimseme arttıkça affetme eğilim düzeylerinde artış olacaktır.
- ❖ H2: Katılımcıların eğitim durumlarına göre affetme eğilimlerinde ve dindarlıklarında yani dini tutum ve davranış biçimlerinde farklılıklar vardır.
- ❖ H3: Katılımcıların yaşlarına göre dindarlık gelişim düzeyleri ve affetme eğilimi biçimlerinde farklılıklar vardır.
- ❖ H4: Katılımcıların *hayatlarını geçirdikleri geniş sosyal çevreye/yerleşim yeri türüne, cinsiyete, medeni duruma göre dindarlık ve affetme eğilimlerinde* farklılıklar vardır. Bu bağlamda kadınlar erkeklerden daha dindardır. Medeni duruma göre evlilerin dindarlığı daha yüksektir.
- ❖ H5: Dindarlık ve affetme *eğilim* arasında pozitif yönde ve anlamlı düzeyde ilişki vardır. Diğer bir anlatımla dindarlık düzeyini/eğilimi yansıtan puanlar yükseldikçe *affedicilik* tutumlarını yansıtan puanlar azalacaktır.
- ❖ H6: Katılımcıların *özel dindarlık algıları ve dindarlık eğilimi düzeyleri* ile *affedicilik* tutumları arasında ilişki vardır. Buna göre, katılımcıların *özel dindarlık ve dindarlık eğilim düzeyi* yükseldikçe, *genel affetme, ötekini/diğerkâm affetme, olay ve durumları affetme* tutumlarını benimseme düzeyleri artacaktır. Başka bir deyişle dini tutumlardaki gelişme ve değişim yani dindarlaşma arttıkça affetme eğilimleri de artacaktır.

b) Araştırmanın Varsayım ve Sınırlılıkları

Bu araştırmada affetme, intikam niyeti, öfke düzeyi, benlik saygısı ve empatik eğilim ile dindarlık ve dindarlığın farklı boyutları arasındaki ilişkiler ele alınırken farklı varsayımlarımız ve sınırlılıklarımız bulunmaktadır.

Araştırmamızın varsayımları şunlardır:

- 1-Araştırmamızda kullandığımız ölçeklerin daha önceki araştırmalarda yapılmış olduğu geçerlilik ve güvenilirliği bizim örneklemimiz içinde geçerlidir.

2-Araştırmamıza katılan deneklerin anketimizdeki sorulara tarafsız ve doğru cevap verdikleri varsayılmıştır.

Araştırmamızda dindarlık ve affetme eğilimi gibi geniş ve çok boyutlu bir konu ele alınmaktadır. Bu nedenle, araştırmanın sağlıklı bir zeminde gerçekleştirilebilmesi ve daha geçerli sonuçlara ulaşılabilmesi için birtakım ön kabul ve sınırlılıklarla hareket edilmiştir.

Araştırmamızın sınırlılıkları ise şunlardır:

1-Araştırmaya katılan örneklem sayısı 838 kişi ile sınırlıdır.

2-Araştırmaya katılan örneklem 15 – 40 yaş ile sınırlıdır.

3-Bu araştırma katılımcıların ankette yer alan ölçeklere ve demografik özellikler ile ilgili sorulara verdikleri cevaplardan elde edilen sonuçlarla sınırlıdır.

4-Araştırma boylamsal değil kesitseldir. Belirli bir zaman aralığında yapılmıştır.

5-Zamanla katılımcıların inanç, düşünce ve tutumlarının değişebileceği dikkate alındığında, araştırmamız yapıldığı zamanla sınırlıdır.

II. Araştırmanın Yöntemi

a- Örneklem

Bu çalışmanın örneklemini Türkiye'nin farklı illerinde yaşayan ve rastlantısal olarak belirlenen kişilerden oluşmaktadır. Bunlar arasında 599 kadın (%71.5) ve 239 erkek (%28.5) olmak üzere toplamda 838 kişilik bir örneklem grubudur. Örneklemin yaşı 14 ile 52 arasında değişirken tüm grubun yaş ortalaması 22.10'dur. Katılımcıların %61'7'ü (517 kişi) 21-40 yaş arsında olup, %36.6'sı (307 kişi) 20 yaş ve altı iken ve geri kalan %1,7'si (14 kişi) ise 41 yaş üstüdür.

Araştırmaya katılanların %87.8'i (736 kişi) bekâr, %11'i (96 kişi) evli ve % 0,07'si (6 kişi) boşanmış olduğunu belirtirken; %14'ü (117 kişi) kırsal çevrede yaşamlarını sürdürdüğünü %87.9'u (721 kişi) ise kentsel çevrede yaşamlarını devam ettirmekte olduklarını belirtmişlerdir.

Özel gelir algısına göre ise %56.8'i (476 kişi) "orta" gelirli, %37,2'i (312 kişi) "iyi" gelir düzeyinde olduğunu belirtmiştir Geri kalan %6'lık (50 kişi) bir kesim ise kendilerini "düşük" gelirli olarak görmektedir. Ayrıca katılımcıların %2'si (17 kişi) ilk ve orta öğretim okulu mezunu iken; %25,5'i (214 kişi) lise ve dengi okul mezunudur. Örneklemin %64.9'u (467 kişi) Y. Okul/Üniversite mezunudur. Geri kalan %3,3'ü (28 kişi) Y.Lisans/Doktora düzeyinde eğitim görmektedirler.

Özel dindarlık algısına göre dağılıma bakıldığında ise kendilerini 'dindar' olarak değerlendirenler %57,3'lük oranla ilk sırada gelirken, kendilerini 'oldukça dindar' bulanlar %20,3'lük oranla ikinci sırada gelmektedir. Üçüncü sırada ise %16,9'luk oranla kendilerini 'biraz dindar' olarak görenler kümelenebilir.

b- Bilgi Toplama Aracı: Anket

Araştırmada veri toplama aracı olarak anket formu kullanılmıştır. Anket formunun ilk bölümde demografik özelliklerle ilgili soruları kapsayan *Kişisel Bilgi Formu* yer almaktadır. Geri kalan kısmında ise araştırma kapsamına alınan konularda bilgi toplamak ya da ölçümler yapmak kullanılan ölçekler bulunmaktadır.

Dindarlık Ölçeği: Dini Yönelim/Dindarlık Eğilimi Ölçeği-17. Bu çalışmada dindarlığı ölçmek için 17 maddelik bir ölçek kullanılmıştır. Bu ölçek, Topuz tarafından geliştirilen⁹ ve aslı 55 sorudan oluşan ölçekten yararlanılarak geliştirilmiştir. Dini gelişim basamaklarını/boyutlarını ölçmek için kullanılan 4 alt ölçekteki soru sayısını azaltmak (6 alt maddeye indirmek) maksadıyla şöyle bir yol izlenmiştir. İlk önce din psikolojisi alanında yüksek lisans programına devam eden 9 kişilik bir hakem kurulu/madde azaltma grubu oluşturuldu.

“*Bu ölçeklerde yer alan 11 ifadenin 5’inin çıkarılması istense hangilerini (5 madde/cümle) çıkarırsınız?*” şeklinde soru soruldu.

İlk aşamada hakemlerin verdikleri bu cevaplar/yaptıkları tercihler bazında, çıkarılması istenen soruların frekansları büyükten küçüğe sıralandı ve böylece ilk dört sırada gelen ve çıkarılması istenen maddeler tespit edildi. Daha sonra 2. aşamada 55 soruluk anket, 40 kişiye uygulanarak aritmetik ortalamaları alınmıştır. Analiz sonucuna göre *en az puan* alan sorular ile hakem kurulunun çıkarılmasını önerdiği soruların arasındaki uyuma göre eleme işlemi gerçekleştirildi.

Her maddenin yanına 5) “*Kesinlikle Katılıyorum*”, 4) “*Katılıyorum*”, 3) “*Kararsızım*”, 2) “*Katılmıyorum*” ve 1) “*Kesinlikle Katılmıyorum*” şeklinde cevaplanan beş basamaklı/dereceli bir değerlendirme skalası konulmuştur.

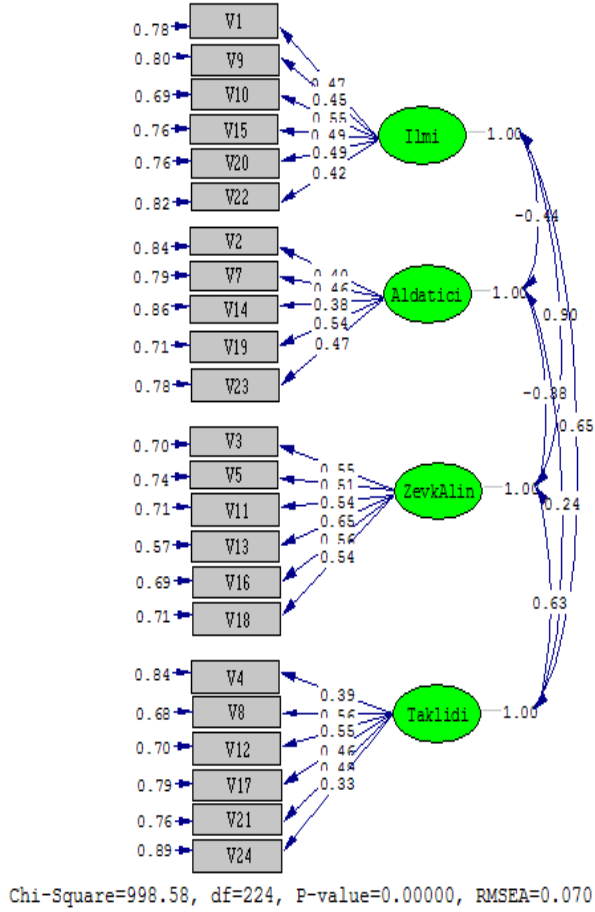
Bu ölçeklere ilişkin Doğrulayıcı faktör analiziyle yapı geçerliliği test edilmiştir. Ancak yapılan birinci düzey DFA analizi sonucunda madde 6’nın hata varyansının 1, t değerinin ise çanidar olmadığı görülmüş ve bu madde çıkarılarak analiz tekrar edilmiştir. (madde 6: “*İnançlı insanlara “Selamün Aleyküm” diyerek, diğer insanlara ise “Merhaba” diyerek selam veriyorum.*” Gösterişçi/aldatıcı dindarlık boyutu).

6. Madde çıkarılarak tekrar edilen analiz sonucu elde uyum indeksleri; $[\chi^2 (d=224, N=699)=998.58, (\chi^2/sd)=4.45, p<.01, RMSEA=0.070, RMR=0.093, S-RMR= 0.074, NFI= 0.85, NNFI= 0.87, CFI=0.88, IFI= 0.88, GFI= 0.89, AGFI= 0.86]$ ’dır.

Uyum değerleri incelendiğinde ölçeğin dört faktörlü yapısının data ile uyum sağlamadığı görülmektedir. Ayrıca modifikasyon önerileri incelendiğinde çok fazla farklı faktörlere ait göstergeler arasında çok sayıda modifikasyon önerildiği görülmektedir.¹⁰

9 İlhan Topuz, “Dindarlık Tipolojilerini Belirleme Ölçeği: Geliştirilmesi, Geçerlilik ve Güvenirlik Çalışması/Gazali’nin Anlayışına Göre”, *Marife*, 2011, ss. 175-189.

10 Doğrulayıcı Faktör Analizi (DFA) LISREL 8.7 paket programından yararlanılarak *Çiğdem Gülmez* tarafından yapılmıştır. Kendisine yardım ve katkılarından dolayı teşekkür ediyorum.



Şekil 1: Dindarlık Gelişim Süreçlerini Belirleme Ölçeklerine ilişkin Birinci Düzey Doğrultayıcı Faktör Analizi Standardize Edilmiş Yol Katsayıları

DFA analizi sonuçlarına göre data ile uyum sağlayan Tek BOYUTLU bir yapı oluşmadığı anlaşılmıştır. Topuz'un *Dindarlık Tipolojileri Belirleme Ölçeği*'nden kısaltılarak alınan 4 boyut ya da her alt ölçek kendi içinde Faktör ve reliability analizine tabi tutulmuştur. Bu analiz sonuçları, kısaltılmış 4 ölçeğin her biri kendi içinde tutarlı olup, kendi alanlarında orta düzeyde geçerli ve güvenilir ölçekler olduğunu göstermiştir

Buraya kadar yapılan bu işlemler ve analizler yanında bazı sorulara cevap bulmak ve daha farklı faktör yapıları ortaya çıkarabilmek için tekrar geçerlik ve güvenilirlik analizleri yapma ihtiyacı duyulmuştur. Bu bağlamda şu sorular sorulmuştur:

- 24 soruya verilen tepkiler ya da yapılan tercihler bağlamında daha farklı bir zihni çağrışım bağı oluşturan örtük yapılar var mı?

- Varsa bu gizil/örtük faktör yapıları nasıl kümeleşmektedir?
- Acaba 24 maddeden kaç tanesi veya hangileri ölçekte kalabilecek bir ilişki ve çağrışım bağı oluşturmaktadır?
- Daha az sayıda madde kullanarak geçerlik ve güvenilirliği daha yüksek bir dini yönelim ya da dindarlık ölçeği elde edilebilir mi?

Bu sorulara cevap bulmak ve ölçekte kalan soruları/maddeleri belirlemek amacıyla bazı analizler yapılmıştır

Geçerlik ve güvenilirliği oldukça iyi ve 4 temel faktörü/boyutu kapsayan ve daha az sayıda alt maddeden (toplam 17 md) oluşan yeni bir **Dini Yönelim/Dindarlık Ölçeği** belirlenmiştir. Bu ölçekte yer alan 17 soru ve dâhil oldukları ana faktörler/Boyutlar içeriklerine göre isimlendirilmiş ve içerik tanımları yapılmıştır.

Dindarlık Eğilimi Ölçeği-17'nin içerdiği boyutlara ilişkin teorik ve operasyonel tanımlar:

1) Dini İnanç ve Bağlılık: *Allah'a şükür, tedbir ve tevekkül, rahmet ve merhamet dileme, ahlaklı yaşama konusunda peygamberi kendine örnek alma, Allah rızası için ibadet etme, ahirete iman ile ilgili dini tutum ve davranışları kapsamaktadır. Bu boyutta kümeleşen 6 alt faktör ölçekteki sıra numaralarına göre şöyledir: 5, 10, 11, 13, 16, 18. Sorular.*

2) Dini Bilgi ve Pratik: *Dini konularda vaazları dinleme, şans oyunlarına karşı tutum, cami vaazları ve hocaların söylediklerini yapıp yapmama, çocuklukta öğrendiği tüm ibadetleri yapma, dini emir ve yasaklara uymaktan mutluluk duyma gibi durumlara ilişkin dini tutum ve davranışlar yansıtılmaktadır. Kapsadığı 5 alt faktör: 3, 8, 9, 15 ve 17. Sorulardır.*

3) Faydacı Yönelim: *Menfaati ön planda tutan sosyal ve dini davranışlar, ailede gördüğü gibi ibadet etme ve çocuklukta öğrendiği bilgileri savunma konularındaki tepkiler bütünüünü ifade eder. Bu boyutta kümeleşen 4 alt faktörler: 19, 21, 23 ve 24. Sorulardan oluşmaktadır.*

4) Tahkiki/Eleştirel Yönelim: *Bu boyut, çocuklukta öğrenilen bilgilerin yetersizliğini okunan kitaplardan öğrenme ve bir şeyler öğrenmek için dini konularda konuşanları dinleme yönündeki dini tutum ve davranışları yansıtan tepkileri/cevapları kapsar. Bu boyutta 2 alt faktör bulunmaktadır. Bunlar: anket formundaki numaralarına göre 1. ve 22. Sorulardır.*

Ölçeğin yapı geçerliliğini test etmek amacıyla yapılan faktör analizi sonuçlarına göre, Kaiser-Mayer-Olkin (KMO) değerinin (,860) olduğu; faktör analizinin dayandığı korelasyonların istatistiksel olarak anlamlılığını gösteren Bartlett's Test of Sphericity değerinin ($x^2 = 2757,669$; $p=000$) olduğu tespit edilmiştir. Örneklemin yaklaşık % 53'ünü açıklayan ölçeğin güvenilirlik katsayısı olan alfa değeri (,80)'dir. Bu bulgular ışığında ölçeğin bu haliyle dindarlığı ya da dini yönelimi ölçmek için kullanılacak bir geçerlik ve güvenilirlikte olduğunu belirtmek gerekir (Bkz. Ek Tablo 1: KMO= ,860, Sig.= ,000, % of Variance= 52,983, Alfa ,798/ Std Alfa ,818).

Affetme Ölçeği: Thompson, Snyder, Hoffman, Michael, Rasmussen ve Billings tarafından geliştirilen Bugay¹¹ tarafından Türkçe'ye uyarlanan Heartland Affetme Ölçeği 18 maddelik, 7'li Likert tipi ve 3 alt boyuttan oluşan bir ölçme aracıdır. Bu çalışmada ölçek maddelerinin anlaşılabilirliğini ve açıklığını görmek amacıyla ölçek 40 öğrenciye uygulanmış, geri bildirimlere göre gerekli değişiklikler yapılarak ölçeğin son haline ulaşılmıştır.

Ölçeğin yapı geçerliliğini test etmek amacıyla yapılan faktör analizi sonuçlarına göre Kaiser-Mayer-Olkin (KMO) değerinin (,713); faktör analizinin dayandığı korelasyonların istatistiksel olarak anlamlılığını gösteren Bartlett's Test of Sphericity değerinin ($x^2 = 2099,729$; $p=000$) olduğu tespit edilmiştir. 838 kişilik örneklemden toplanan datalar üzerinde faktör ve iç-tutarlılık analizi yapılmıştır.

İki soru dağılık ve düşük yük değerlerinden dolayı analiz dışı bırakılmış ve ölçek 14 maddeden oluşmuştur. Ek Tablo 2'de özetlenen analiz sonuçlarına göre toplam varyansın %61,497'sini açıklayan 5 alt boyut ortaya çıkmıştır. *Affetme Eğilimi Ölçeği'nin güvenilirlik katsayısı olan alfa değeri ($\alpha = .620$) olarak bulunmuştur. Bu duruma göre ölçek geçerli olmasına rağmen yeterli güvenilirliğe sahip değildir.*

Faktör analizi sonuçlarına göre ölçekte kalan 14 soru ve dâhil oldukları ana faktörler/Boyutlar içeriklerine göre isimlendirilmiştir. Bu alt boyutlar ve kapsadıkları alt faktörler (maddeler) bağlamında yapılan operasyonel tanımlar aşağıda verilmiştir.

Affetme Eğilimi Ölçeği'nin içerdiği boyutlar ve operasyonel tanımları:

Faktör-1: Ötekini (diğerkâm) affetme (alfa: ,671, % of Variance 18,930): "Kişinin kendisine kötülük yapan kişi hakkında yine de olumlu düşüncelere sahip olma, hayal kırıklığına uğratıldığı zaman bu olayı unutma ve affetme" gibi eğilimler bütünüdür. Bu boyutta kümeleşen 3 alt faktör vardır. (10, 11 ve 12. Sorular)

Faktör-2: Kendini affetme (alfa: ,730, % of Variance 16,984) "Kişinin yaptığı hatalardan pişmanlık duyarak kendisine kızma, işler yolunda gitmediğinde kendini affedememe, olumsuz düşünce ve duygulara sahip olduğu zaman pişmanlık duyma" gibi eğilimleri içermektedir. (Sorular: 2r, 4r ve 6r.)

Faktör-3: Olay ve durumları affetme (alfa: ,601, % of Variance 10,532): "Kişinin kendisine karşı hata yapmış veya halen yapmakta olan kişilere öfke duymasını, cezalandırmasını ve kendisini üzmüş olan kişilere kötü davranmasını" kapsayan eğilimler bütünüdür. Başka bir anlatımla kişinin kin ve intikam duygularına kapılmamasını ve bu duyguları kontrol etme yönünde davranmasını ifade eder. (13r, 15r ve 17r)

Faktör-4: Zamanla kabullenici affetme (alfa: ,575, % of Variance 7,235) "Kişinin kimsenin hatasının olmadığı durumları affetme, kendi hatalarını kabullenme, hatalardan ders çıkarma" gibi eğilimlerini kapsamaktadır. Bu boyutu/faktörü

11 Bugay, A., Investigation of Social-Cognitive, Emotional and Behavioral Variables as Predictors of Self-Forgiveness. Doctorate Thesis. Middle East Technical University, Ankara: 2010.

rü oluşturan iki alt faktör söz konusudur.(8 ve 14).

Faktör-5: Rahatlatıcı ve Kabulleyici affetme (alfa: ,466, % of Variance 7,816)
 “Kişinin kendi hatalarını kabullenme, hatalardan ders çıkarma ve başlangıçta rahatsızlık hissetse de zamanla kendini oluğu gibi kabul edebilme” eğilimlerini ifade etmektedir. (1, 3 ve 5. Sorular)

3. Verilerin Toplanması ve Çözümlemesi

Uygulama döneminde 900 kişiye dağıtılan anketlerden 838 anket araştırma için kullanılmıştır. Dağıtılan anketlerin geri gelmemesi, eksik doldurulması vb. sebeplerden dolayı bazı anketler (yaklaşık 60-70 kadar) değerlendirme dışı bırakılmıştır. Veri analizi, SPSS paket programı yardımıyla yapılmıştır.

Ölçeği oluşturan maddeleri faktörleştirmede temel bileşenler analizi, maddeler arasındaki iç-tutarlılığı belirlemek için iç-tutarlılık analizi yapılmış ve sürekli değişkenler arasındaki ilişkinin tespitinde ise Regression analiz tekniklerinden yararlanılmıştır. Daha açık ifadesiyle verilerin analizinde değişkenler arasındaki ilişkileri incelemek ve gruplara arası karşılaştırmalar yapmak için iki grup karşılaştırmasında *bağımsız grup t-testi* (independent samples t-test); ikiden fazla grupların karşılaştırılmasında *tek yönlü varyans analizi* (Oneway ANOVA) kullanılmıştır. Farkların hangi gruplar arasında olduğunu ve anlamlılığın güvenilirliğini belirlemek için Scheffe testi uygulanmıştır. Dindarlık ile affetme arasındaki ilişki ve etkileşimin tespiti için ise Çoklu Regresyon (Multiple regression) Analizi kullanılmıştır.

III. Bulgu ve Yorumlar

Araştırmanın ana temasını dindarlık ve affetme tutumları arasındaki ilişkiler oluşturmaktadır. Ayrıca *demografik özellikler/değişkenler* ile araştırmanın bağımlı değişkenleri (*dindarlık, affetme*) arasındaki ilişkiler de incelenmiştir. Bu bağlanmada toplanan veriler ve yapılan analizlerin sonucunda elde edilen bulgular bu bölümde belli düzen içinde rapor edilerek kısa bazı yorumlar yapılacaktır.

Örneklemin öznel dindarlık algısının ve dindarlık durumlarının profilini çıkarmak amacıyla dindarlık kapsamındaki dini tutum ve davranışların göstergesi olan ortalama puanlar alınarak grafik halinde gösterilmiştir. Bu çerçevede grafikte yer alan puanlardan hareketle “*Örneklemin öznel dindarlık algısı nasıldır? Örneklemin genel dindarlık durumu nasıldır? Dindarlık durumu içerisinde hangi özellikler ön plana çıkmaktadır*” gibi sorulara cevap vermek mümkün olacaktır.

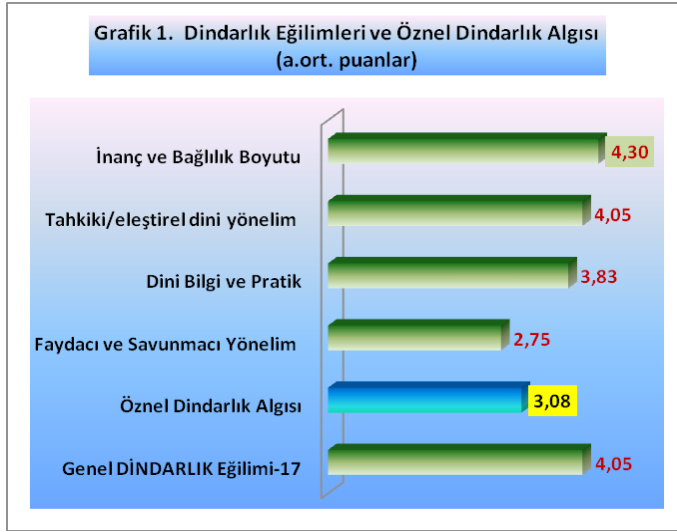
Dindarlık ve affetmeyle ilgili genel durum verildikten sonra bağımlı değişkenler olan dindarlık ve affetmenin demografik değişkenlere göre nasıl bir farklılık gösterdiği ele alınmaktadır. Bu amaçla yapılan t-test ve ANOVA analizlerine dair bulgular sunulmaktadır.

Son olarak ise dindarlık ile affetme eğilimi arasındaki ilişki ve etkileşime dair bulgulara yeril verilmektedir.

a) Genel Dindarlık Eğilimi ve Alt Boyutlarına İlişkin Genel Profil

Örneklemin Genel Dindarlık Eğilimi ve Alt Boyutlarına İlişkin Tutumları yansıtan puanlar

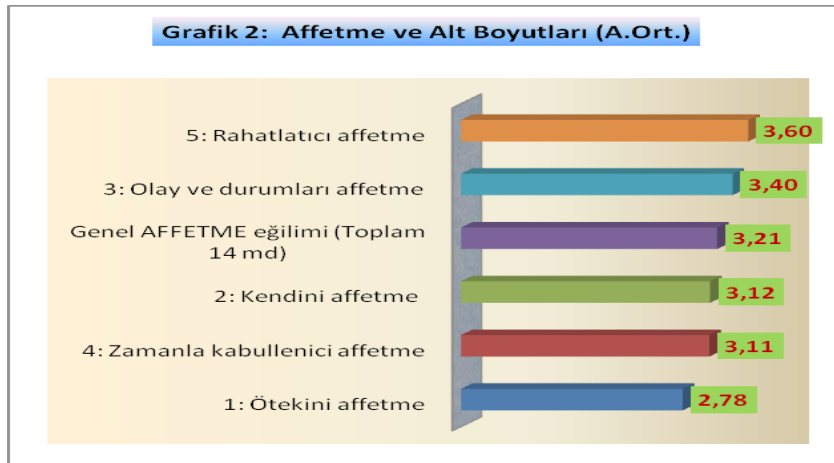
bağlamında genel görüntü ya da manzara nasıldır? Borunun cevabını grafikte özetlenen ve gör-selleştirilen veriler açıkça ortaya koymaktadır.



Örneklemin daha çok 25 yaş altı katılımcılardan oluşması ve ilk yetişkinlik döneminde birey-lerin sorgulayıcı bir din anlayışına sahip olması ve katılımcıların çoğunun üniversite ve lise/dengi eğitim seviyesine sahip olmasından dolayı tahkiki/eleştirel dindarlık boyutunun yüksek ortalama (4,05) olarak karşımıza çıkmasına neden olmuş olabilir.

b) Genel Affetme Eğilimi ve Alt Boyutlarına ilişkin Genel Profil

Grafikte görüldüğü gibi katılımcıların en yüksek af eğilimleri “Rahatlatıcı affetme” ve “Olay ve Durumları affetme” boyutlarında gözlenmektedir.



En düşük puan (2,78) “Ötekini affetme” ile ilgilidir. Genel affetme eğilimi (3,21) katılımcıla-

rın affedicilik tutumları orta düzeydedir.

c) Öznel Dindarlık Algısı - Dindarlık Eğilimleri ve Cinsiyet

Dini tutum ve davranışları incelerken kullanılan ölçeklerin yapısına göre dindarlık farklı boyutlar içinde değerlendirilebilmektedir. Metot kısmında açıklandığı üzere dindarlığı ölçmek için geliştirdiğimiz “Dini Yönelim/Dindarlık Eğilimi Ölçeği” ile ölçülen dini tutum ve davranışlar bağlamında gruplar arası karşılaştırmalar yapılmıştır.

Tablo 1: Cinsiyet Farklaşmasının Dindarlık Tutumlarına/Dini Yönelimlere Etkisi (838 kişiye göre t-Test)

Dindarlık Değişkenleri/Boyutları	Cinsiyet	N	Mean	Std. Dev.
FAK-1: İnanç ve Bağlılık Boyutu ($t_{(2-836)} = -3,411, p = ,001$) Anlamlı	Erkek	239	4,17	,801
	Kadın	599	4,36	,551
FAK-2: Dini Bilgi ve Pratik/uygulama Boyutu ($t_{(2-836)} = -2,784, p = ,006$) Anlamlı	Erkek	239	3,69	,921
	Kadın	599	3,88	,702
FAK-3: Faydacı ve Savunmacı Yönelim Boyutu ($t_{(2-836)} = ,892, p = ,373$) Anlamsız	Erkek	239	2,80	,897
	Kadın	599	2,74	,844
FAK-4: Tahkiki/eleştirel dini yönelim ($t_{(2-836)} = -1,615, p = ,107$) Anlamsız	Erkek	239	3,97	,867
	Kadın	599	4,08	,735
GENEL DİNDARLIK EĞİLİMİ-17 ($t_{(2-836)} = -2,548, p = ,011$) Anlamlı	Erkek	239	3,68	,672
	Kadın	599	3,80	,445

Tablo 1’de özetlenen veriler genel *dindarlık eğilimi* kadınların dindarlığı ile erkeklerin dindarlığı arasında farklılık olduğunu ortaya koymaktadır. Grup tutumlarının düzeyini yansıtan ortalamalar arasındaki farkın istatistik bakımından $p < .05$ düzeyde olması, kadınların erkeklerden daha dindar olduğu yönündeki görüşleri ve araştırma hipotezini desteklemektedir.

Dindarlığın “İnanç ve Bağlılık” ($t_{(2-838)} = -3,411, p = ,001$) ve “Dini Bilgi ve Pratik” ($t_{(2-838)} = -2,784, p = ,006$) boyutlarına giren dini inanç, duygu, düşünce ve davranışlar bağlamında dini yönelimdeki yoğunluk bakımından gruplar arasında manidar fark gözlenmiştir. “Faydacı ve Savunmacı Yönelim” ($t_{(2-838)} = ,892, p = ,373$) ve “Tahkiki/eleştirel dini yönelim” ($t_{(2-838)} = -1,615, p = ,107$) boyutlarına giren tutum ve davranışlar bakımından manidar fark bulunmadığı ortaya çıkmıştır

d) Affetme Eğilimi Düzeylerinin Cinsiyet Değişkeni açısından İncelenmesi

Tablo 2’teki verilerden anlaşılacağı üzere incelenen affedicilik ile ilgili 5 değişkeninin hepsinde kadınların tutum puanları erkeklerinkilerden daha yüksektir. Ancak tutumlar arasındaki manidar fark ($p < .01$), sadece “Faktör-4: Zamanla kabullenici” affetme boyutunda görülmektedir.

Tablo 2: Cinsiyet göre Genel Affetme Eğilimi ve Alt Boyutlardaki affetme Eğilimleri Bakımından Farklaşma (838 kişiye göre T-Test)

	Cinsiyet	N	Mean	Std. Dev.
Genel AFFETME eğilimi ($t_{(2-836)} = -1,560$ $p = ,119$) Anlamsız	1 Erkek	239	3,17	,453
	2 Kadın	599	3,22	,477
Faktör-1: Ötekini affetme/diğerkâm affetme ($t_{(2-836)} = -,557$ $p = ,578$) Anlamsız	1 Erkek	239	2,75	,902
	2 Kadın	599	2,79	,992
Faktör-2: Kendini affetme ($t_{(2-836)} = -,456$ $p = ,649$) Anlamsız	1 Erkek	239	3,10	,899
	2 Kadın	599	3,13	,941
Faktör-3: Olay ve durumları affetme ($t_{(2-836)} = -,444$ $p = ,657$) Anlamsız	1 Erkek	239	3,38	,855
	2 Kadın	599	3,41	,862
Faktör-4: Zamanla kabullenici ($t_{(2-836)} = -2,934$ $p = ,004$) Anlamlı	1 Erkek	239	2,96	,924
	2 Kadın	599	3,17	,920
Faktör-5: Rahatlatıcı affetme ($t_{(2-836)} = -,307$ $p = ,759$) Anlamsız	1 Erkek	239	3,58	,763
	2 Kadın	599	3,60	,734

Bu bulgular doğrultusunda affetme veya affedicilik nitelikleri bakımından gruplar arasında farklılıktan çok benzerlikler olduğunu vurgulamak gerekir. Özetle cinsiyet faktörü, katılımcıların “genel dindarlık ve dindarlığın iki alt boyutunda faklar doğururken, affetmenin sadece “*zamanla kabullenici*” ($t_{(2-836)} = -2,934$, $p = ,004$) boyutunda farklar doğurduğu görülmüştür.

e) Genel Dindarlık ve Genel Affetme Eğiliminin Medeni Durum Değişkeni açısından İncelenmesi

Medeni durum farklılaşmasına göre gruplar arasında karşılaştırmalar için yapılan bağımsız grup T-test analizi sonuçları tablo 3’te özetlenmiştir.

Tablo 3: Medeni Duruma Göre Gruplar arası karşılaştırmalar ve Anlamlı Fark Gözlenen Değişkenler (838 kişi T-Test sonuçları)

	Med	N	Mean	Std. Dev.
GENEL DİNDARLIK EĞİLİMİ-17 ($t_{(2-830)} = -,934$ $p = ,352$) Anlamsız	1 Bekar	736	3,76	,537
	2 Evli	96	3,81	,398
	2 Evli	96	2,26	,420
Genel AFFETME eğilimi ($t_{(2-830)} = -2,386$ $p = ,019$) Anlamlı	1 Bekar	736	3,19	,47
	2 Evli	96	3,31	,46

Tablo 3’te özetlenen bulgulara göre medeni durum değişikliğinin katılımcıların incele-

nen tutumları bağlamında “*genel affetme eğilimi*” üzerinde manidar farklar doğurduğu, buna karşın “*genel dindarlık*” eğiliminde ise manidar farklılığa *yol açmadığı* görülmektedir. Bu duruma göre evlilerin genel dindarlık eğilimi puanı (a.ort= 3,81) ile bekârların tutum puanları (a.ort= 3,76) daha yüksek olmakla birlikte aralarında manidar fark bulunmamıştır.

f) Genel Dindarlık, Genel Affetme Eğilimleri ve Yaş Faktörü

Bu alt başlık altında yaş farklılaşmasına göre gruplar arasında karşılaştırmalar için yapılan bağımsız grup t-test analizi sonuçları rapor edilecektir. Bu analiz sonuçları “*yaş faktörü ile bağımlı değişkenle (dindarlık ve genel affetme eğilimleri)*” arasındaki ilişki ve etkileşim durumunu ortaya koyacak nitelikte ampirik bulgulardır. Gelişim dönemleri dikkate alarak katılımcılar, 1) ergenlik-çocukluk dönemi (20 yaş ve altı) ve 2) ilk yetişkinlik dönemi (21-40 yaş) olmak üzere iki gruba ayrılmıştır.

Tablo 4: Yaş Gruplarına Göre Karşılaştırmalar ve Anamlı Fark Gözlenen Değişkenler (838 kişi t-Test sonuçları)				
Bağımlı Değişkenler	Yaş grubu	N	Mean	Std. Dev.
GENEL Dindarlık Eğilimi-17 ($t_{(2-822)} = 3,373, p = ,001$) anlamlı	1) 20 yaş ve altı	307	3,85	,51
	2) 21-40 yaş	517	3,72	,53
Genel AFFETME eğilimi-14 ($t_{(2-822)} = -3,259 p = ,001$) anlamlı	1) 20 yaş ve altı	307	3,13	,47
	2) 21-40 yaş	517	3,24	,47

Tablodaki bulgulara göre 20yaş altındakilerin “*genel dindarlık*” eğilimleri (3,85), 21-40 grubundakilerin aynı konulardaki tutumlarından (3,72) daha yüksektir. Buna karşın *affetme eğilimi* (3,13 ve 3,24)” bakımından ise, 21-40 yaş grubundakiler daha yoğun ve olumlu tutumlara sahiptir.

g) Genel Dindarlık, Affetme Eğilimleri ve Sosyal Çevre Açısından İncelenmesi

Bu alt başlık altında yaşanan geniş sosyal çevre farklılaşmasının grupların tutumları nasıl etkilediğini, dini tutum ve davranışlar üzerinde manidar farklara yol açıp açmadığını tespit edebilmek ve karşılaştırmalar yapmak için gerçekleştirilen t-test analizi sonuçları sunulmaktadır.

Bu analizlerden elde edilen veriler çerçevesinde “*kırsal çevreden gelenlerin dindarlık eğiliminin kentsel çevreye göre daha yüksek olacağını, genel affetme eğiliminin ise daha düşük çıkacağını ve tutumlar arasında istatistik bakımdan manidar farklar bulunacağını*” ileri süren araştırma hipotezleri de test edilmiştir.

Tablo 5: Sosyal Çevreye Göre Gruplar arası Karşılaştırmalar ve Anlamlı Fark Gözlenen Değişkenler

Bağımlı Değişken	Sosyal çevre	N	Mean	Std. Dev.
GENEL DİNDARLIK EĞİLİMİ-17 ($t_{(2-836)} = 2,896$ $p = ,004$)	1 Kırsal	117	3,87	,39
	2 Kentsel	721	3,75	,54
	2 Kentsel	721	2,53	,98
Genel AFFETME eğilimi ($t_{(2-836)} = -1,126$, $p = ,262$) anlamsız	1 Kırsal	117	3,16	,44
	2 Kentsel	721	3,21	,48

T-test analizleriyle elde edilen bulgulara göre incelenen bağımlı değişkenlerden genel dindarlık eğilimi üzerinde çevre farklılaşmasının $p < .01$ düzeyde manidar farklar doğurduğu anlaşılmaktadır. Kırsal çevredekilerin dindarlık eğilimi (3,87) ile kentsel çevredekilerin dindarlığı (3,75) arasında kırsal çevre lehinde manidar fark bulunması bu hususla ilgili hipotezimizi desteklemektedir ($t_{(2-836)} = 2,896$, $p = ,004$). Bununla beraber “*kentsel çevrede yaşayanların affetme eğilimi*” ile ilgili tutum ve davranışlar üzerinde manidar farklar doğuracak bir etki yapmadığı anlaşılmaktadır.

h) Tahsil Durumuna Göre Genel Dindarlık ve Affetme Eğilimlerindeki Farklar

Bu alt başlık altında tahsil durumundaki farklılaşmanın grupların tutumları nasıl etkilediğini, dini tutum ve davranışlar üzerinde manidar farklara yol açıp açmadığı incelenmektedir.

Araştırma örneklemini dikkate alınarak, tahsil durumu arttıkça “*dindarlığın azalacağı; affetme eğiliminin ise artacağı*” yönünde beklenti araştırmanın alt hipotezi olarak ifade edilmiştir. Bu hususlarla ilgili bulgular Tablo 6’da özetlenmiştir. Analiz sonuçları “*bağımsız değişken (eğitim faktörü) ile bağımlı değişkenlere ilişkin genel eğilimler*” arasındaki ilişki ve etkileşim durumunu ortaya koymuştur.

Tablo 6: Tahsil Durumuna Göre Karşılaştırmalar ve Anlamlı Fark Gözlenen Değişkenler

Bağımlı Değişkenler	Yaş grubu	N	Mean	Std. Dev.
GENEL Dindarlık Eğilimi-17 ($t_{(2-791)} = 4,372$, $p = ,000$) anlamlı	2) Lise ve dengi	214	3,91	,49
	3) Y.okul ve Üniv.	579	3,73	,53
Genel AFFETME eğilimi-14 ($t_{(2-791)} = -2,235$, $p = ,026$) anlamlı	2) Lise ve dengi	214	3,14	,47
	3) Y.okul ve Üniv.	579	3,22	,47

Bulgulara göre söz konusu tutum ve davranışlar bakımından gruplar arasında istatistik bakımdan $p < .01$ ve $p < .05$ düzeylerde anlamlı farklar bulunmaktadır. Dindarlık bakımından “*lise dengi okul mezunu*” olanlar lehine manidar fark olduğu gözlenmiştir ($t_{(2-791)} = 4,372$, $p = ,000$). Ayrıca Analiz sonuçlarına göre yüksek tahsillilerde (Y. Okul ve Ün.) genel *affetme* eğilimleri daha yüksektir.

1) *Affetme ve Dindarlık İlişisine Dair Bulgular*

Müslüman bireylerin dindarlık gelişim düzeyleri (dini tutum ve davranışları) ile affetme eğilimleri arasında ilişki olacağı düşüncesinden hareketle, dindarlık-affetme eğilimi arasındaki ilişki ve etkileşim incelenmiştir. Bu çerçevede öznel dindarlık algısı ve dindarlığın 4 farklı boyutu olarak kabul edilen dini yönelimler (4 alt boyut) ile *genel affetme eğilimi ve 5 alt boyutu* arasındaki ilişki yapıları tasvir ve tahlil etmek amacıyla yapılan Multiple regresyon analizlerinde (stepwise) metodu kullanılmıştır.

Genelde bütün ilahi dinlerin ve özelde İslam'ın toplumsal uyumun devamı ve beşeri ilişkilerin sağlıklı bir şekilde sürdürülebilmesi açısından insanların birbirlerini affetmesini öğütlemiştir.¹² Bu çerçevede dinin bireysel ve toplumsal hayata yansımaları olan dindarlığın, bireylerin affetme eğilimleriyle olumlu bir ilişkisinin olması beklenir. *Affetme Eğilimi ile Dindarlık Değişkenleri Arasında nasıl bir ilişki ve etkileşim var?* Bu soruya cevap verebilmek ve araştırma hipotezlerini sınamak için gerçekleştirilen analizlerin sonuçlarına bakarak durum tespiti yapmak ve bir fikir edinmek mümkündür.

Tablo 7'de dindarlık ölçeğiyle ölçülen genel dindarlık eğilimi ve 4 temel faktör olarak ortaya çıkan gizil dindarlık değişkenleri ile *Affetme Tutumları* arasındaki ilişki ve etkileşim durumlarını yansıtan bulgular özetlenmiştir. Kontrol etmek istenen dindarlık değişkenlerinin (*genel dindarlık ve 4 dindarlık boyutu*) affedicilik (genel affetme eğilimi ve 5 farklı boyutu) üzerinde nasıl bir etki ve katkı yaptığı multiple regresyon analiziyle incelenmiştir. Analiz sonuçlarının gösterdiği kadarıyla bağımsız değişkenler ile bağımlı değişken arasındaki ilişki durumunu ve açıklayıcılık gücünü yansıtan Std. Beta değerleri, kontrol edilen değişkenlerin katkısı ve açıklayıcılık gücü hakkında bize daha doğru bir fikir verecektir.

Bulgulara göre *genel affetme eğilimi* ve “*olayları ve durumları affetme*” ile dindarlığın 2 alt boyutu arasında manidar ilişki ve etkileşim olduğu görülmektedir. *Genel Dindarlık eğiliminin* ne genel affedicilik eğilimi, ne de affetme eğiliminin 5 alt boyutu üzerinde manidar bir etkisi bulunmamıştır.

Dindarlıktaki 4 ana faktör olarak belirlenen boyutlardan ikincisi olan “*Dini Bilgi ve Pratik/uygulama boyutu*”, hem *GNL Affetme Eğilimi* ($\beta = ,179$, ($t = 5.264$, $p < .01$), hem de iki alt boyutu (*Ötekini affetme* ($\beta = ,152$, ($t = 4.442$, $p < .01$) ve *Olay ve durumları affetme* ($\beta = ,091$, ($t = 2.656$, $p < .08$) üzerinde etkilidir. Bulgulara göre dindarlığın ikinci boyutuna giren dini tutum ve davranışlar arttıkça affedicilikte de artış olmaktadır. Bu veriler “dini bilgi ve uygulamalardaki artışların affetme eğilimlerini de arttıracaklarını” ileri süren araştırma hipotezini doğrulamaktadır.

12 Geniş bilgi için bkz. Ali Ayten, *Erdeme Dönüş*, İstanbul 2014, 124 vd.

Tablo 7: Affetme Eğilimleri Üzerinde Dindarlık Boyutlarının Etkisini Gösteren Regresyon Analizi Sonuçları (Stepwise- *p<.05, **p<.01)				
BAĞIMLI Değişken	Bağımsız DEĞİŞKEN (Dindarlık Boyutları)			
	FAK-1 İnanç ve Bağlılık Boyutu	FAK-2 Dini Bilgi ve uygulama Boyutu	FAK-3 Faydacı ve Savunmacı Boyut	FAK-4 Tahkiki ve eleştirel Boyut
(GNL) Affetme Eğilimi Adj.R ² =,047 F ₍₂₋₈₃₇₎ = 21,565, P=,000		(β)= ,179** (t= 5.264, p<.01)	(β)= -,156** (t= -4.584, p<.01)	
F1: Ötekini affetme Adj.R ² =,022 F ₍₂₋₈₃₇₎ = 19,733; p=,000		(β)= ,152** (t= 4.442, p<.01)		
F2: Kendini Affetme Adj.R ² =,005 F ₍₃₋₈₃₇₎ = 5,310, p=,021				
3: Olay ve durumları affetme Adj.R ² =,037 F ₍₃₋₈₃₇₎ = 17,164, p=,000		(β)= ,091* (t= 2.656, p<.08)	(β)= -,189** (t= -5.525, p<.01)	
4: Zamanla gelişen affetme Adj.R ² =,007 F ₍₂₋₈₃₇₎ =6.649, p=,010				
F5: Rahatlatıcı ve Kabullenici af Adj.R ² =,042 F ₍₂₋₈₃₇₎ = 19,341; p=,000	(β)= ,151** (t= 3.958, p<.01)			(β)= ,093* (t= 4.442, p<.05)

Keza dindarlığın “*Faydacı ve Savunmacı Yönelim*” boyutuna giren dini tutum ve davranışlar ile genel affedicilik arasında negatif ilişki bulunması da bu hususu destekler mahiyettedir (β= -,156, p<.01). “*Menfaati ön planda tutan sosyal ve dini davranışlar, ailede gördüğü gibi ibadet etme ve çoklukta öğrendiği bilgileri savunma yönündeki dini tutum ve davranışları kapsayan bir eğilim olarak bu faydacı-savunmacı dini yönelim* arttıkça, “*Olay ve durumları affetme eğilimi*” yani “*Kişinin kendisine karşı hata yapmış veya halen yapmakta olan kişilere öfke duyma, cezalandırma ve kendisini üzmüş olan kişilere kötü davranma*” eğilimleri de artmaktadır.

IV. Tartışma ve Sonuç

Dindarlık ile affetme eğilimleri arasındaki ilişkileri inceleyen bu araştırmanın örneklemini, çoğunluğu İstanbul çevresinden olmak üzere Türkiye'nin farklı illerinde yaşamlarını sürdüren ve rastlantısal olarak belirlenen 838 kişiden oluşmaktadır.

Çoğunluğu İlahiyat fakültelerinde okuyan üniversite öğrencilerinden (417 kişi) olmak üzere 838 kişilik bir örneklemden elde edilen veriler ışığında, öncelikle *dini yönelimleri*, *affetme eğilimleri* ile ilgili tutumlar sorgulanmış ve aralarında ilişki ve etkileşim ağı araştırılmıştır. Ayrıca çeşitli sosyo-demografik faktörler ile dindarlık ve affetme eğilimleri arasındaki ilişkiler de incelenmiştir.

a) Dindarlık ve affetme eğilimleri bakımından genel görüntü nasıldır?

Dini Yönelim/Dindarlık Eğilimi ve Alt Boyutlarına ilişkin genel görüntü ya da manzaraya bakıldığında genel dindarlık eğilimini yansıtan ortalama (4,05), örneklemdeki bireylerin dindarlık eğiliminin oldukça yüksek olduğunu göstermektedir. Dindarlığın "*İnanç ve Bağlılık Boyutu* (4,30), *Tahkiki/eleştirel dini yönelim* (4,05) ve *Taklidi Dindarlık Boyutu* (3,83) ile ilgili dini tutum ve davranışları, parametre olarak ölçek ortalaması (2,5) esas alındığında, ortalamanın üstündedir (Grafik-1).

Affetme eğilimi ve 4 alt boyutuna ilişkin tutumları yansıtan ortalamalar, örneklemin genel durumunu görselleştirmek için sunulan grafik incelendiğinde, en düşük puan (2,78) "Ötekini affetme" ile ilgilidir. Genel affetme eğilimi yansıtan puan (3,21), katılımcıların affedicilik tutumları orta düzeyde olduğu göstermektedir (Grafik-2).

b) Sosyo-demografik özelliklerdeki farklılaşmaların dindarlık ve affetme eğilimlerine yansımaları nasıldır?

Sosyo-demografik değişkenlerden ilki olan cinsiyetin, örneklemin öznel dindarlık algılarında farklılık doğurmadığı ($p=.061$), genel dindarlık ve iki alt boyutta anlamlı farklara yol açtığı ve kısmen etkili bir faktör olduğu anlaşılmaktadır. Bu sonuçlar "*cinsiyete göre dindarlıkta farklılaşma olacağı*" ileri süren hipotezimizi kısmen doğrulamaktadır.

Bulgulara göre kadınlar ile erkekler arasında genel affedicilik ve 4 alt boyutundaki tutum ve davranışlar bakımından gruplar arasında anlamlı farklar bulunmamıştır. Cinsiyet faktörü, katılımcıların "genel dindarlık ve dindarlığın iki alt boyutunda farklar doğururken, affetmenin sadece "*zamanla kabullenici*" boyutunda farklar görülmüştür (Tablo-2). Daha önce yapılan pek çok araştırmada¹³ kadınların dindarlık ve affetme düzeyinin erkeklere göre daha yüksek olduğu bulunmuştur.

Evliler ile bekârların *genel affetme eğilimi* arasında $p<.05$ düzeyde anlamlı fark bulunmuştur, Bu sonuç evlilerin affetme eğilimliliği bekârlardan daha yüksek olduğunun göstergesidir ($t_{(2-830)} = -2,386$, $p = ,019$). Bununla beraber katılımcıların "*genel dindarlık düzeyi* evlilerde bekârdan daha yüksek iken; medeni durum değişikliğinin katılımcıların *genel dindarlık eğilimlerinde* anlamlı

13 Ali Aytan, *Empati ve Din*, İstanbul 2013, s. 138; Asım Yapıcı, *Din ve Ruh Sağlığı*, Adana 2007; ss. 60-1; Vassilis Saraglou, "Gençlerin Dinleri ve Kişilikleri: Belçikâda Yapılan Yeni Araştırmalar" (Çev. V. Uysal). *Marmara Üniversitesi İlahiyat Fakültesi Dergisi*, 19, 2000, s. 134; Andrea Miller ve diğerleri, "Gender and Forgiveness: A Meta-Analytic Review and Research Agenda", *Journal of Social and Clinical Psychology*, 27 (8), 2008, ss. 843-876.

farklılığa yol açmadığı gözlenmiştir (Tablo-3). Bu araştırma bulgusu daha önce yapılan pek çok araştırma bulgusuyla uyuşmamaktadır¹⁴. Bu durum örneklemin çoğunlukla öğrencilerden seçilmiş olmasıyla açıklanabilir.

Çevre faktörünün yani çevre farklılaşmasının dini tutumlarda $p < .01$ düzeyde manidar farklar doğurduğu, ortaya çıkmıştır. Kırsal çevredekilerin dindarlık eğilimi (3,87) ile kentsel çevredekilerin dindarlığı (3,75) arasında kırsal çevre lehinde manidar fark bulunması, bu hususla ilgili hipotezimizi desteklemektedir ($t_{(2-836)} = 2,896$, $p = ,004$). Bununla beraber “*kentsel çevrede yaşayanların affetme eğilimi*” ile ilgili tutum ve davranışlar üzerinde manidar farklar doğuracak bir etki yapmadığı anlaşılmaktadır.

Yaş faktörünün etkisine gelince bulgulara göre 20 yaş altındakilerin “*dindarlık*” eğilimlerinin **daha yüksek** iken, 21-40 yaş grubundakilerde “*affetme*” eğilimleri daha yüksek ve olumlu olduğu görülmüştür. Gençlerde (20 yaş ve altı) dini tutum ve davranışlar daha yüksek bulunmasını, duygusal ve zihinsel gelişmelerdeki değişimlere bağlamak mümkündür. Bu dönemde yaşanan duygusal çatışmaların, dini şüphe ve bunalımlarda etkili olduğu ve yaş ilerledikçe daha akılcı davranışlara yerini bıraktığı ifade edilmektedir. Affetme eğiliminin yaşla birlikte arttığını gösteren diğer araştırma bulguları da bulgularımızı desteklemektedir.¹⁵

Tahsil durumundaki farklılaşma katılımcıların tutumlarında farklar doğuracağı ve dolayısıyla eğitim düzeyi yükseldikçe dindarlık eğilimlerinde azalma olacağı fikri benimsenmiştir. Bulgulara göre söz konusu tutum ve davranışlar bakımından gruplar arasında istatistik bakımdan $p < .01$ ve $p < .05$ düzeylerde anlamlı farklar bulunmaktadır.

Dindarlık bakımından “*lise dengi okul mezunu*” olanlar lehine manidar fark olduğu gözlenmiştir ($t_{(2-791)} = 4,372$, $p = ,000$). Ayrıca Analiz sonuçlarına göre yüksek tahsillilerde (Y. Okul ve Ün.) genel “*affetme*” eğilimleri daha yüksektir (Tablo 6: $t_{(2-791)} = -2,235$, $p = ,026$).

c) Dindarlık değişkenlerinin affetme eğilimine etkileri

Bu makalede dindarlık, “*dini yönelim ya da dindarlık eğilimi ölçeği*” ile ölçülen dini tutum ve davranışlara ilişkin tepkiler ya da tercihler manzumesidir. Genel dindarlık ve 4 temel faktör olarak ortaya çıkan gizil dindarlık değişkenleri ile affetme tutumları arasındaki ilişki ve etkileşim durumlarını tespit ve tahlil etmek istenmiştir.

Bu bağlamda dini yönelim/dindarlık eğilimlerinin affedicilik değişkenleri üzerindeki etkisine gelince;

- Genel Dindarlık eğiliminin affedicilik eğilimleri üzerinde manidar bir etkisi görülmemiştir.
- Dindarlıktaki Dini Bilgi ve Pratik/uygulama boyutunun, Genel Affetme Eğilimi, Ötekini affetme ve Olay-durumları affetme boyutları üzerinde olumlu yönde ve $p < .01$ düzeyde etki ve katkı yaptığı,
- Dindarlığın “*Faydacı-Savunmacı Yönelim*” boyutu ile genel affedicilik arasında *negatif* yönde ilişki bulunduğu ve genel affetme üzerinde anlamlı etkisi olduğu ($\beta = -,156$, $p < .01$)

14 Veysel Uysal, *Türkiye’de Dindarlık ve Kadın*, İstanbul 2006, s. 82; M. Emin Köktaş, *Türkiye’de Dini Hayat: İzmir Örneği*. İstanbul, 1993, s. 109.

15 Ann Macaskill, “Exploring religious involvement, forgiveness, trust and cynicism”, *Mental Health, Religion&Culture*, 10 (3), 2007, s. 215.

görülmüştür.

Bu araştırma bulguları daha önce yapılan araştırmaların bulgularını destekler mahiyettedir. Çünkü dindarlık-affetme ilişkisi bağlamında yapılan pek çok araştırmada benzer bulgulara ulaşılmıştır. Ülkemizde Ayten'in¹⁶ yaptığı ve dindarlık ile affetme eğilimi arasında olumlu ilişki bulan bulgular buna örnek olarak verilebilir. Ayrıca Jose ve Alfons'un yaptıkları bir araştırmada dindarlık ile affetme arasında olumlu ilişki olduğunu tespit etmişlerdir. Macaskill tarafından yapılan bir başka araştırmada, dindarlık ile kendini, başkalarını ve olayları affetme arasında olumlu ilişki tespit edilmiştir.¹⁷

Gerek araştırmamızda ve gerekse daha önce yapılan araştırmalarda elde edilen bulgular birlikte değerlendirildiğinde, dindarlığın kin, intikam ve öfke duygularını bastırmada yardımcı olduğunu, diğerlerine karşı iyimser duygular beslemede etkili olabileceğini ve öç alma eğilimini azaltmasında ve affetme eğiliminin artırılmasında önemli bir rol oynadığını söylemek mümkündür.

Kaynaklar

- Andrea Miller ve diğerleri, "Gender and Forgiveness: A Meta-Analytic Review and Research Agenda", *Journal of Social and Clinical Psychology*, 27 (8), 2008, ss. 843-876.
- Ayten, Ali ve Gashi, Feim, "Affetme ve Hayat Memnuniyeti Üzerine Karşılaştırmalı Bir Araştırma", *Balkan Araştırmaları Dergisi*, 3(2), 2012, ss. 11-36.
- Ayten, Ali, "Affedicilik ve Din: Affetme Eğilimi ve Dindarlıkla İlişkisi Üzerine Ampirik Bir Araştırma", *Marmara Üniversitesi İlahiyat Fakültesi Dergisi*. 37(2), ss. 111-128.
- Ayten, Ali, *Empati ve Din*, İstanbul: İz Yayıncılık 2010.
- Ayten, Ali, *Erdeme Dönüş*, İz Yayıncılık, İstanbul 2014.
- Banmen, J., "Forgiveness as Therapy in the Satir Model", *The Satir Journal*, 4(1), 2010, ss. 7-23.
- Bugay A. ve Demir, A., "Affetme Artırılabilir mi? Affetmeyi Geliştirme Grubu", *Türk Psikolojik Danışma ve Rehberlik Dergisi*. 4(37), 2012, ss. 96-106.
- Bugay, A., *Investigation of Social-Cognitive, Emotional and Behavioral Variables as Predictors of Self-Forgiveness*. Doctorate Thesis. Middle East Technical University, Ankara: 2010.
- Elliott B., "Forgiveness Therapy: A Clinical Intervention for Chronic Disease", *Journal of Religion and Health*. 50, 2012, ss. 240-247.
- Emmons Robert ve Paloutzian, Raymond, "Din Psikolojisi", *Din Psikolojisi: Dine ve Maneviyâta Psikolojik Yaklaşımlar* (Ed., A. Ayten), 3. Baskı, İz Yayıncılık, İstanbul 2013, s. 32.
- İlhan Topuz, "Dindarlık Tipolojilerini Belirleme Ölçeği: Geliştirilmesi, Geçerlilik ve Güvenirlilik Çalışması/Gazali'nin Anlayışına Göre", *Marife*, 2011, ss. 175-189.
- Köktaş, M. Emin, *Türkiye'de Dini Hayat: İzmir Örneği*. İstanbul: İşaret Yayınları, 1993, s. 109.
- Krause, Neal ve Berit Ingersoll-Dayton, "Religion and The Process of Forgiveness in Late Life",

16 Ayten, "Dindarlık ve Affedicilik", s. 124.

17 Akt. Ayten, a.g.m., 124-125.

- Review of Religious Research*, 42 (3), 2001, ss. 252-276.
- Macaskill, Ann, "Exploring religious involvement, forgiveness, trust and cynicism", *Mental Health, Religion&Culture*, 10 (3), 2007, ss. 203-218.
- Messay, B., Dixon, L. J. ve Rye, M. S. "The relationship between Quest religious orientation, forgiveness, and mental health", *Mental Health, Religion ve Culture*, 15(3), 2012, ss. 315-333.
- Neto, F. ve E. Mullet, "Personality, Self-esteem, and Self-construal as Correlates of Forgiveness", *European Journal of Personality*, 18, 2004, ss. 15-30.
- Saraglou, Vassilis, "Gençlerin Dinleri ve Kişilikleri: Belçika'da Yapılan Yeni Araştırmalar" (Çev. V. Uysal). *Marmara Üniversitesi İlahiyat Fakültesi Dergisi*, 19, 2000, ss. 123-144.
- Taysi, Ebru, "Suça İlişkin Kişilerarası Motivasyonlar Ölçeğini Türk Kültürüne Uyarlama Çalışması", *Türk Psikoloji Yazıları*, 10(20), 2007, ss. 63-74.
- Uysal, Veysel, *Türkiye'de Dindarlık ve Kadın*, Değerler Eğitimi Merkezi Yayınları, İstanbul 2006.
- Webb, Marcia ve diğerleri, "Religiosity and Dispositional Forgiveness", *Review of Religious Research*, 46 (4), 2005, ss. 355-370.
- Yapıcı, Asım, *Ruh Sağlığı ve Din: Psiko-sosyal Uyum ve Dindarlık*, Adana: Karahan Yayınları 2007.

EK - 1 : Dindarlık Ölçeği

	Hiç katılmıyorum	Katılmıyorum	Kararsızım	Katılıyorum	Tamamen katılıyorum
	(1)	(2)	(3)	(4)	(5)
Sevgili katılımcılar, Bu anket, insanların dini tutum ve davranışları hakkında bilgi toplamak amacıyla hazırlanmıştır. Bu anketten elde edilen sonuçlar bilimsel bir çalışmada kullanılacaktır. Sizden istenilen bu ifadeleri okuduktan sonra her bir maddede belirtilen görüş veya kanaate katılıp katılmama durumunuza göre sizin için en uygun seçeneğin karşısına çarpı (X) işareti koymanızdır. İfadelerle ilgili düşüncenizi belirtirken her hangi bir kuşku duymanıza gerek yoktur. Anketteki her ifadeyi lütfen dikkatle okuyup size en uygun olan seçeneği işaretleyiniz. Lütfen her ifadeye mutlaka TEK bir şıkkı işaretleyerek cevap veriniz ve kesinlikle hiçbir maddeyi BOŞ bırakmayınız. Sizin durumunuzu yansıtan en uygun cevapları vereceğinizi ümit eder katılarınız için teşekkür ederim.					
838 kişilik bir örnekleimde KMO= ,860, Sig.= ,000, % of Variance= 52,983, Alfa ,798/ Std Alfa ,818					
Faktör 1: Dini İnanç ve Bağlılık: (% of Variance= 28,865 & KMO:,834 kendi içinde %49,515 Alfa=,796)					
16. Allah'a verdiği nimetler için devamlı şükrediyorum.	(1)	(2)	(3)	(4)	(5)

18. Bir işe başlarken "Bismillah" diyerek başlıyorum ve yapılması gereken her şeyi yaptıktan sonra, başarılı olup olmamayı Allah'ın takdirine bırakıyorum.					
11. Allah'tan tüm insanlara, devamlı rahmet ve merhamet diliyorum	(1)	(2)	(3)	(4)	(5)
13. Ahlaklı yaşama konusunda kendime, Hz. Muhammed'i (s.a.v.) ve büyük İslam alimlerini örnek alıyorum.					
5. Yaptığım bütün ibadetleri, sadece Allah'ın rızasını kazanabilmek için yapıyorum.	(1)	(2)	(3)	(4)	(5)
10. Eğer günahlardan korunup, güzel ahlak sahibi olmazsam öbür dünyada ceza çekeceğimi biliyorum.					
Faktör 2: Dini Bilgi ve Pratik: (% of Variance= 11,140 &KMO:,751 kendi içinde %47,892 Alfa=,727)					
3. Dini emir ve yasaklara uygun bir yaşam sürmekten dolayı çok mutluyum.	(1)	(2)	(3)	(4)	(5)
8.Çocukluğumda öğrendiğim tüm dini ibadetleri yerine getirmeye çalışıyorum					
9. Toto, loto, piyango, at yarışları, ...vb. şans oyunları oynamanın dinen yasak olduğunu bildiğim için, şans oyunları oynamıyorum.	(1)	(2)	(3)	(4)	(5)
15. Dini konuları daha iyi öğrenebilmek için, önemli din adamlarının vaazlarını dinliyorum.					
17. Fırsat buldukça, camide verilen vaazları dinlerim ve hocaların söylediklerini yapmaya çalışırım.	(1)	(2)	(3)	(4)	(5)
Faktör3 : Faydacı Yönelim (% of Variance= 7,099 140 &KMO:,643 kendi içinde %46,077 Alfa=,609)					
19. Kazandıklarımın zekat veya sadaka vermek zorunda kalınca, bana faydası olan insanlara veriyorum	(1)	(2)	(3)	(4)	(5)
21. Çocukluğumda öğrendiğim dini bilgilerimin doğruluğunu her ortamda savunuyorum.	(1)	(2)	(3)	(4)	(5)
23. Akraba ve dostlarımdan bana faydası olanları daha çok ziyaret ediyorum.	(1)	(2)	(3)	(4)	(5)
24. Babamdan ve diğer aile büyüklerimden gördüğüm gibi ibadet ediyorum.					
Faktör4 : Tahkiki/Eleştirel Yönelim: (% of Variance= 6,160 &KMO:,500 kendi içinde %63,265 Alfa=,419)					
22. Çocukluğumda öğrendiğim bazı dini bilgilerin yetersiz olduğunu, okuduğum dini kitaplar sayesinde öğreniyorum.	(1)	(2)	(3)	(4)	(5)
1. Birileri dini konularda konuşmaya başladıklarında, bir şeyler öğrenmek amacıyla onları dinliyorum.					
Uygulan 24 Maddelik ölçeğin FAKTÖR ANALİZİ SONUNDA DEVRE DIŞI/ÖLÇEK DIŞI KALAN MADDELERİ					
2. Ahiret günü ile ilgili dini bilgilerden çok, bu dünyada işime yarayan bilgilerle ilgileniyorum	(1)	(2)	(3)	(4)	(5)
4. Cennete gidebilmek için ibadet etmek gerektiğini bildiğim için ibadet ediyorum.	(1)	(2)	(3)	(4)	(5)
6. İnançlı insanlara "Selamün Aleyküm" diyerek, diğer insanlara ise "Merhaba" diyerek selam veriyorum.	(1)	(2)	(3)	(4)	(5)
7. Başkalarının niçin daha iyi şartlarda, benim ise niçin daha kötü şartlarda yaşadığımı anlamıyorum	(1)	(2)	(3)	(4)	(5)
12. Çevremdeki insanların yerine getirdikleri dini davranışları yerine getirmeye çalışıyorum.	(1)	(2)	(3)	(4)	(5)
14. Özellikle yatsı ve sabah namazlarını kılamıyorum.	(1)	(2)	(3)	(4)	(5)
20. Dini hizmetlerde bulunmanın insana sevap kazandırdığını biliyorum ve dini hizmetlerde bulunuyorum	(1)	(2)	(3)	(4)	(5)

EK - 2: Affetme Eğilimi Ölçeği

Tablo 2: Affetme Eğilimi Ölçeği için Yapılan Faktör ve Reliability Analizi Sonuçları (838 kişi)	
Kaiser-Meyer-Olkin Measure of Sampling Adequacy: ,713, Approx. Chi-Squar: 2099,729, Sig.: ,000, Varyans	
%61,497, Cronbach's Alpha: ,620	
Faktör-1: Ötekini affetme (alfa: ,671, % of Variance 18,930) KMO: ,654, var. %65088 , alfa=,	Madde Yüklü
af11 Başkaları bana kötü davranırsa bile onlar hakkında olumlu düşünmeye devam ederim.	,849
af10 Geçmişte beni üzümüş olsalar bile, o kişilerin hâlâ iyi insanlar olduklarını düşünürüm.	,818
af12 Bir kişi beni hayal kırıklığına uğrattığında, bu olayı unuturum.	,691
Faktör-2: Kendini affetme (alfa: ,730, % of Variance 16,984) KMO: ,630, var. %60,503, alfa= ,730	
af4r Bir kere işleri berbat ettiğimde kendimi kolay kolay affedemem. (recod 5-1)	,828
af2r Yaptığım kötü şeyler için kendime kin duyarım. (recod 5-1)	,769
af6r "Hissettiğim, düşündüğüm, söylediğim ya da yaptığım olumsuz şeyler nedeniyle kendimi eleştirmekten vazgeçemiyorum." (recod 5-1)	,656
Faktör-3: Olay ve durumları affetme (alfa: ,601, % of Variance 10,532) KMO: ,631, var. %55,746, alfa= ,671	
af17r Hiç kimsenin hatası olmayan olumsuz durumları kabullenmek benim için oldukça zordur. (recod 5-1)	,767
af15r Hayatımdaki kontrol edilemeyen durumlar nedeniyle hayal kırıklığına uğradığımda, olumsuz düşünmeye devam ederim. (recod 5-1)	,716
af13r Kontrol edilemeyen nedenlerle oluşan hatalar için bile olumsuz düşüncelere takılı kalırım. (recod 5-1)	,684
Faktör-4: Zamanla kabullenici affetme (alfa: ,575, % of Variance 7,235) KMO: ,500, var. %70,230, alfa= ,575	
af8 Zamanla diğer insanların yaptığı hataları kabullenirim.	,758
af14 Zamanla hayatımdaki kötü olayları kabullenirim.	,717
Faktör-5: Rahatlatıcı affetme (alfa: ,466, % of Variance 7,816) KMO: ,596, var. %48,485, alfa= ,466	
af3 Yaptığım kötü şeylerden ders çıkarmak beni rahatlatır.	,785
af5 Zamanla yaptığım hataları kabullenirim.	,609
af1 İşleri berbat ettiğimde ilk başta kendimi kötü hissetsem de, zamanla rahatlarım. (1-5)	,551