



Pamuğun küreyi saran yolu

→ Tijen ÖZÜDOĞRU

*Tarım ve Köy İşleri Bakanlığı
Tarımsal Ekonomi Araştırma
Enstitüsü ANKARA*

1. GİRİŞ

Tarımı çok eski dönemlere rastlayan pamuk, lifi işlenen ilk bitkidir. Kütlü olarak tarladan toplanan pamuk, lifi ile tekstil sanayinin, çiğiti ile yağ sanayinin küspesi ile yem sanayinin hammaddesini teşkil eden endüstriyel bir üründür. Tekstil sektörü başta olmak üzere film ve barut yapımı dahil olmak üzere elliye yakın sektörde hammadde veya ara malı olarak kullanılmakta, tarımı ve sanayisi ile geniş istihdam alanı yaratmaktadır.

Dünya'da 2005/06 pamuk üretim sezonunda pamuk üretimi 24,8 milyon ton olurken, tüketim % 7 yükselerek rekor düzeyi olan 25 milyon tona çıkmıştır. Dünya toplam arzı (üretim+ ithalat+ başlangıç stokları) 45 milyon ton'a yükselmiştir.

2. DÜNYA'DA PAMUK TARIMI

2.1. Dünya Pamuk Üretimi ve Tüketimi

Pamuk dünya üzerinde çeşitli coğrafi bölgelerde yetiştirilmektedir. Bu bölgelerin başında Asya kıtası gelmekte, bu kıtayı Amerika ve Afrika kıtaları izlemektedir. Pamuk üretiminde önde gelen 7 ülke sırasıyla, Çin, ABD, Hindistan, Pakistan, Özbekistan, Brezilya ve Türkiye'dir. Bu ülkeler 2005/06 pamuk üretim sezonunda dünyadaki pamuğun %82'sini üretmişlerdir. Dünyanın en büyük pamuk üreticisi olan Çin, Hindistan, ABD ve Pakistan aynı zamanda en büyük pamuk kullanıcısı konumdadır. Bu ülkeler 2005/06 pamuk üretim sezonunda dünya pamuğunun %67'sini üretmiş, %64'ünü ise kullanmışlardır. Dünya'da 76 ülkede pamuk tarımı yapılmakta ve Türkiye pamuk ekim alanları ve üretim yönünden yedinci sırada bulunmaktadır. Ayrıca dekara lif verimi dünya ortalamasının çok üzerinde olup İsrail, Avustralya ve Suriye'den sonra dördüncü sırada yer almaktadır (ICAC 2006).

Dünya'da 1960/61 sezonunda 32,5 milyon ha alanda pamuk üretilirken, 2005/06 sezonunda yani 45 yılda ekim alanları %10 oranında artış göstermiş ve 35,9 milyon ha olmuştur. Ekim alanlarının çok büyük değişiklik göstermemesine karşın, üretim 1960/61 üretim sezonunda 10,2 milyon ton iken 2005/06'da yaklaşık %143 artarak 24,8 milyon ton olarak gerçekleşmiştir. Dünyada pamuk üretiminin bu kadar yüksek oranda artmasının nedeni; teknolojik alanda kaydedilen yeniliklerin pamuk lif verimi dolayısıyla üretim miktar ve kalitesi açısından artış sağlaması ve büyük gelişmeleri de beraberinde getirmiş olmasıdır. Zira 1960/61 sezonunda ortalama pa-

muk verimi 314 kg/ha iken 2005/06 sezonunda 730 kg/ha'a yükselmiştir(ICAC, 2006).

Dünya pamuk tüketiminde de benzer oranda meydana gelen artışların karşılanması verim artışından kaynaklanan pamuk üretim artışı ile sağlanmıştır. Gelişen tekstil ve konfeksiyon sanayi, artan dünya nüfusu, fert başına düşen gayri safi milli hasıla, sentetik elyaf fiyatları ve tüketim eğilimi dünya pamuk tüketiminin artış veya azalış göstermesini etkileyen başlıca unsurlardır. Dünya üretiminin yetersiz kaldığı durumlarda tüketimi karşılamak amacıyla stoklar devreye girmektedir.

Uluslararası Pamuk Danışma Kurulu'nun (ICAC) verilerine göre; 2005/06 pamuk üretim sezonunda dünyada 34 milyon hektar alanda 24,7 milyon ton pamuk üretimi yapılmış olup, dünya nüfusunun hızla artması pamuğun vazgeçilemeyecek bir hammadde olma özelliğini sürdürmesini sağlamaktadır.

2.2. Dünya Pamuk Dış Ticareti, Stok ve Fiyatları

Küreselleşme sürecinin bir sonucu olarak dünya genelinde dış ticarete serbestleşme eğilimleri ve uluslararası piyasalarda rekabetin yoğunluğu artmıştır. Bu sü-

reçten en çok dış girdi bağımlısı olmaları, finansman maliyetleri ve enerji maliyetlerinin yüksek olması gibi nedenlerden dolayı gelişmekte olan ülkeler etkilenmektedirler.

1960-2005 yılları arasında dünya pamuk ihracatı %163 oranında artmıştır. Dünya pamuk ihracatı 2005/06 sezonunda %25,7 artarak 9,8 milyon ton olarak gerçekleşmiştir. Dünya'da miktar ve değer olarak en büyük pamuk ihracat rakamına ulaşan ülke ABD olup 2005/06 sezonunda ABD ihracat miktarı bugüne kadar en yüksek miktar olan 3.7 milyon ton'a ulaşmıştır(ICAC, 2006). Bu artışın nedeni, ekim alanları ve verimin dolayısıyla üretimin artması ve ABD'nin artan pamuk üretimine pazar yaratmak amacıyla üreticisine yüksek oranda destekleme yaparak ve GSM (General Sales Manager) kredileri gibi uygulamalarla dünya pamuk piyasasında rekabet üstünlüğü elde etmeye çalışmasıdır. 2005/06 üretim sezonunda ABD ihracatının dünya ihracatındaki payı %39 olmuştur. Amerika'dan sonra Özbekistan, Avustralya, Hindistan en büyük ihracatçı ülke konumundadır. Çin dünya pamuk üretim, tüketim, ithalat ve stok açısından ülkelere

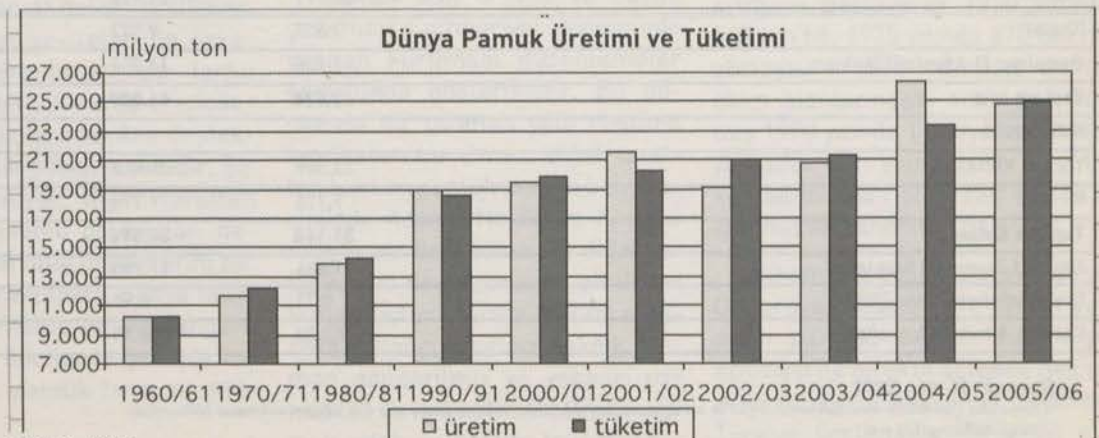
rası sıralamada en başta yer alırken, pamuk ihracatı çok az seviyede gerçekleşmektedir.

Dünyada dış ticaret tahminlerine baktığımızda; ithalatın bir önceki sezona göre %29 artarak 9,5 milyon ton olduğu görülmektedir. 2005/06'da dünyadaki pamuk ithalatının yüksek oranda artmasının nedeni Çin tarafından yapılan ve 2004/05 sezonunda 1,4 milyon ton olan pamuk ithalatının 2005/06 sezonunda 4,2 milyon tona yükselerek üç katına çıkması gösterilebilir. Dünya ithalatında Çin'den sonra ikinci sırayı Türkiye, üçüncü sırayı ise Pakistan almaktadır(ICAC, 2006).

Dünya bitiş (kapanış) stokları 1960 yılında 4,5 milyon ton olup, 2005 yılına kadar 45 yıl içerisinde %137 oranında artmıştır. 31 Temmuz 2006'da dünya bitiş stoklarının geçen yıl ile aynı yani 10,8 milyon ton civarında kaldığı tahmin edilmektedir. 2005/06 sezonunda stok/kullanım oranı %43 olarak hesaplanmıştır(ICAC, 2006). Dünyaya üretiminin yetersiz kaldığı durumlarda tüketimi karşılamak amacıyla stoklar devreye girmektedir.

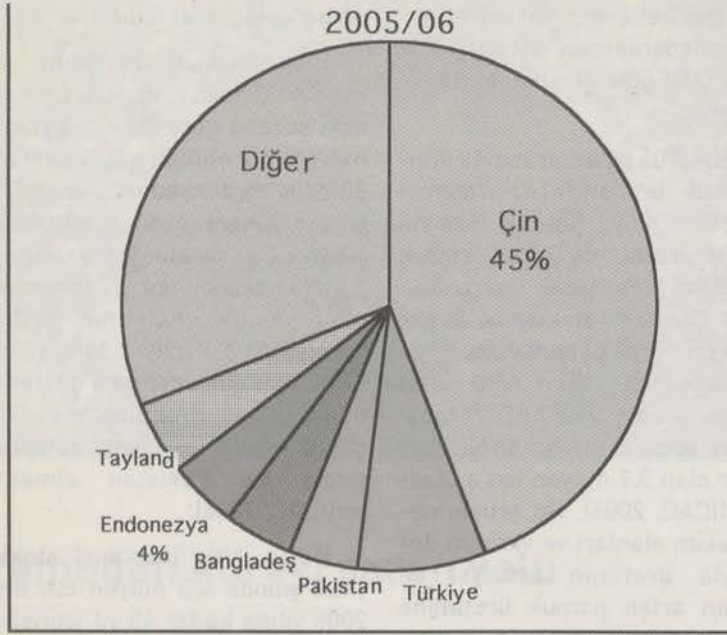
Pamuk fiyatlarının oluşmasında pamuk arzı önemli bir etken olup, belli başlı pamuk üreticisi ülkelerin üretim miktarları ve

Şekil .1. Dünya Pamuk Üretimi ve Tüketimi



Kaynak:ICAC, 2006

Şekil 2. Dünya Pamuk İthalatında Önde Gelen Ülkeler



Kaynak: ICAC, 2006

stokları fiyatlar üzerinde etkili olmaktadır. 1994/1995 sezonundan sonra pamuk fiyatları hızlı bir düşüş trendine girmiştir. 2001/2002 sezonunda dünya fiyatları son 20

yılın en düşük seviyesine gerilemiş ve Cootlook A İndeksi bu sezonda ortalama 41,8 cent olarak gerçekleşmiştir (ICAC, 2003). Fiyatlardaki hızlı gerilemenin ardın-

da yatan nedenlerden biri verim artışına paralel olarak artan pamuk üretimine karşılık, pamuk tüketiminin aynı oranda artmaması ve dünya stoklarında yaşanan artışlardır. Fiyatlardaki hızlı gerilemenin nedenlerinden bir tanesi de yukarıda belirtildiği üzere ABD'nin son yıllarda uygulamaya koyduğu GSM kredi programlarıdır. Bu program ile ABD Tarım Bakanlığı, Amerikan menşeli pamukların ihracatının finansmanında kredi garanti programları yürütmektedir. Böylece, ABD, GATT hükümlerine bağlı olarak azaltmak zorunda kaldığı ihracat desteklerini, GSM kredileri sayesinde telafi edebilmeyi ve bu sayede tarımsal üretici ve ihracatçısını korumayı hedeflemektedir. Ayrıca, pamukta devlet sübvansiyonunun farklı ülke üreticilerine farklı oranlarda verilmesi ve bu durumun haksız rekabete ve üretimden caymaya yol açması da fiyatlar üzerinde aşağıya doğru bir baskı oluşturmaktadır.

Cotlook A Endeksi 2005/06'da

Tablo 1. Dünya Lif Pamuk, Kullanım ve Ticareti

	2004/2005	2005/2006	2006/2007
		Tahmin	Öngörü
Ekilen Alan (000 ha)	35.197	33.927	34.150
Verim (kg/ha)	747	730	742
			000 ton
ARZ			
Üretim	26.291	24.676	25.340
İthalat	7.317	9.527	8.646
Başlangıç (1 Ağustos) Stokları	9.226	11.886	11.909
Toplam Arz	42.834	46.089	45.895
KULLANIM			
Yurt İçi Kullanım	23.369	24.816	26.002
İhracat	7.776	9.778	8.646
Toplam Kullanım	31.145	34.594	34.648
Bitiş (31 Temmuz) Stokları	11.886	11.790	11.563
Stok/Kullanım Oranı ¹ [%]	0.71	0.85	0.77
Cotlook A İndeks [cent/lb] ²	52.20	56.15	59*

Kaynak: ICAC, 2007

¹ Dünya eksi Çin dönem sonu stokları eksi Çin'in net ihracatından elde edilen rakam, dünya eksi Çin tüketim rakamına bölünmüştür.

² Pound(lb) başına US cent

* 2006/2007 sezonundaki ilk yedi ayın ortalama fiyatı (1 Ağustos - 28 Şubat)

pound başına yaklaşık 4 cent artarak 56 cent'e yükselmiştir. Uluslar arası piyasalarda son yedi yılın ortalaması 55 cent/lbs, 25 yılın ortalaması ise 74 cent / lbs'dir (ICAC, 2006).

Pamuk fiyatlarının oluşmasında önemli etkenler şunlardır (Özüdoğru T, Çakaryıldırım N., 2005):

Pamuk Arzı ve Stok Durumu:

ABD, Çin gibi büyük pamuk üreticisi ülkeler, üretim miktarları ve stoklarıyla fiyatlar üzerinde etkili olmaktadır.

Teşvikler: Özellikle büyük pamuk üreticisi ülkelerin uyguladığı teşvikler dünya pamuk fiyatları üzerinde aşağı doğru baskı yaratmaktadır.

İklim şartları: Aşırı yağışlar ve kuraklık gibi olumsuz hava şartları belli dönemlerde pamuk fiyatlarını yükseltebilmektedir.

İkame Ürün Arzı: Polyester, yün, tiftik gibi dokuma sanayine yönelik kimyasal ve organik lif üretim miktarları da dünya pamuk fiyatlarının oluşumunda belirleyici etkenlerdir.

Dünya pamuk piyasasında, büyük ölçekli işletmelerde ileri teknoloji kullanarak yüksek verim elde eden gelişmiş ülkeler ile, küçük ölçekli işletmelerde düşük verim ile çalışan az gelişmiş ülkeler, farklı maliyet seviyeleri ile rekabete girmektedirler. Bu farklı gruplara dahil ülkelerde üreticilere ve ihracatçılara verilen destekler de farklılık göstermektedir. Bir taraftan maliyet, diğer taraftan farklı destekleme politikaları gelişmekte olan ülke üreticilerini zor durumda bırakmakta, dünya fiyatlarını etkilemekte ve bu dengeye boyun eğen ülkelerde genelde tarımı, özeld pamuk tarımını etkilemektedir.

3. TÜRKİYE'DE PAMUK TARIMI

3.1. Türkiye'de Pamuk

Tarımının Tarihçesi

1900 yıl önce Anadolu topraklarında ekilmeye başlanan pamuğun gelişmesi Türk ve Yunan uygarlıkları döneminde başlamış, 11. yüzyılda Selçuklular döneminde artmış ve Bursa ve Konya pamuk tarımında önemli merkezler haline gelmiştir (Anonim 2003).

Osmanlı imparatorluğu, 13. ve 14. yüzyıl'da pamuk tarımını Balkanlar, Suriye, Irak ve Mısır'dan başlayarak genişletmiş Mısır'dan pamuk tohumu getirilerek Ege Bölgesi, Edirne, Sinop, Balıkesir'de çiftçilere ücretsiz dağıtılarak üretimi özendirilmiş ve pamuk yetiştirenlere her türlü destek verilmiştir. Bu dönemde verilen teşvikler sayesinde pamuk üretim alanları dolayısıyla üretim artmıştır. Bu sırada Osmanlı İmparatorluğu ürettiği pamuk ile tekstil ve yatak, yorgan gibi dolgu gereksinmelerini karşılamış ve önemli bölümünü Avrupa'ya ihraç etmiştir. Zamanla dünyanın diğer ülkelerinde pamuk üretiminin artması, ayrıca kapitülasyonlar sebebiyle pamuk iplik ve dokumalarının dışarıdan gelmesi, Balkan ve I. Dünya Savaşları pamuk sanayine önemli darbe vurmuştur (Anonim 1996).

Pamuk asıl önemli ve büyük gelişmeyi Cumhuriyet döneminde yapılan kurumsal düzenlemeler sonucunda göstermiştir. Bu dönemde bir taraftan yeni dokuma fabrikaları kurulmuş, diğer taraftan başlıca pamuk üretim bölgelerimizde Adana, Nazilli ve Antalya Araştırma Enstitüleri ile diğer istasyon ve devlet üretim çiftlikleri kurulmuştur. Ayrıca eğitim amacıyla yabancı ülkelere teknik eleman gönderilmiş ve yabancı uzmanlar davet edilmiş böylece pamuk ıslah ve üretim tekniği üze-

rinde ilk ciddi ve bilimsel çalışmalara başlanmıştır.

Pamuk ıslah İstasyonlarının kurulması, ülkemiz koşullarına uygun pamuk tipinin seçilmesi, pamuk tohumu üretimine ve pamuk ıslahına yönelik yasal mevzuatın oluşturulması, pamuk deneme ve üretme çiftliklerinin kurulmasıyla birlikte 1925 yılından günümüze pamuk verimi, ekim alanları ve üretim miktarları çok büyük oranlarda artış göstermiştir.

3.2 Türkiye Pamuk Ekim Alanı,

Üretimi ve Verimi

Yüksek katma değer yaratması nedeniyle tarım sektörü, önemli bir hammadde olması nedeniyle sanayi sektörü için stratejik bir ürün olan ve yarattığı istihdam olanakları ile Türkiye ekonomisinde önemli bir yere sahip bulunan pamuğun ülkemizde yoğun olarak üretildiği 4 bölge vardır. Bunlar; Ege, Çukurova, Güney Doğu Anadolu ve Antalya'dır.

Türkiye'nin pamuk ekim alanı, verim ve üretimi Cumhuriyetin kuruluşundan bu yana incelendiğinde; sürekli bir artış trendi göze çarpmaktadır.

Pamuk ekim alanları Türkiye Cumhuriyeti'nin kurulduğu yıllarda yaklaşık 175 bin ha iken hızla artmaya başlayarak 1950 yılında 448 bin ha, 1975 yılında 670 bin ha olmuştur. 1975 yılından sonra ekim alanlarındaki artış yavaşlamış 1998 yılında Türkiye'de şimdiye kadar tüm zamanların en yüksek ekim alanı olan 760 bin ha'a ulaşmıştır. (Anonim, 2001).

Ülkemizde yoğun olarak Ege ve Çukurova bölgelerinde tarımı yapılan pamuk, GAP'ın sulamaya açılması ile birlikte bölgede hakim ürün niteliğini kazanmış ve bölge Türkiye üretiminde ilk sırayı al-

miştir. Ekim alanlarındaki bu artışın birinci nedeni GAP'ın devreye girmesi olmakla birlikte, ilk uygulaması 1993 yılı ürünü pamuğa yapılan ve 1998 yılından itibaren günümüze kadar uygulaması devam eden prim uygulamasının da önemi büyük olmuştur. Tarım sektörünün ekonomik ve sosyal açıdan taşıdığı önem yanında, karşı karşıya olduğu riskler ve sahip olduğu yapısal özellikler, sektörün desteklenmesini ve korunmasını gerekli kılmakta, diğer taraftan, sektörde üretim sürecinin uzun, parasal geri dönüşüm hızının düşük, sermaye birikiminin yetersiz ve yatırımların az olması destekleme ve teşviklerin önemini arttırmaktadır.

Türkiye'de 2005/06'da tahmini pamuk ekilen alan 2004/05'deki düşük fiyatlara tepki olarak 100 bin ha düşerek son 36 yılın en düşük seviyesine 547.000 ha'a, inmiştir. Ortalama verim ise %8 artarak 1582 kg/ha'a yükselmiştir. Tüm bunlara bağlı olarak pamuk üretimi 72 bin ton azalarak 864.000 tona gerilemiştir(TÜİK,

2006/a). Son yıllardaki pamuk üretim artışı, pamuk ekim alanlarında önemli bir artış olmamasına rağmen birim alandan elde edilen verim yüksekliğinden ileri gelmektedir. Ülkemizde pamuk üretim ve veriminde meydana gelen artış tohum ıslahı, gübre kullanımı, sulama, hastalık ve zararlılarla mücadele ve yetiştirme teknikleri gibi teknolojik gelişmelerden kaynaklanmıştır.

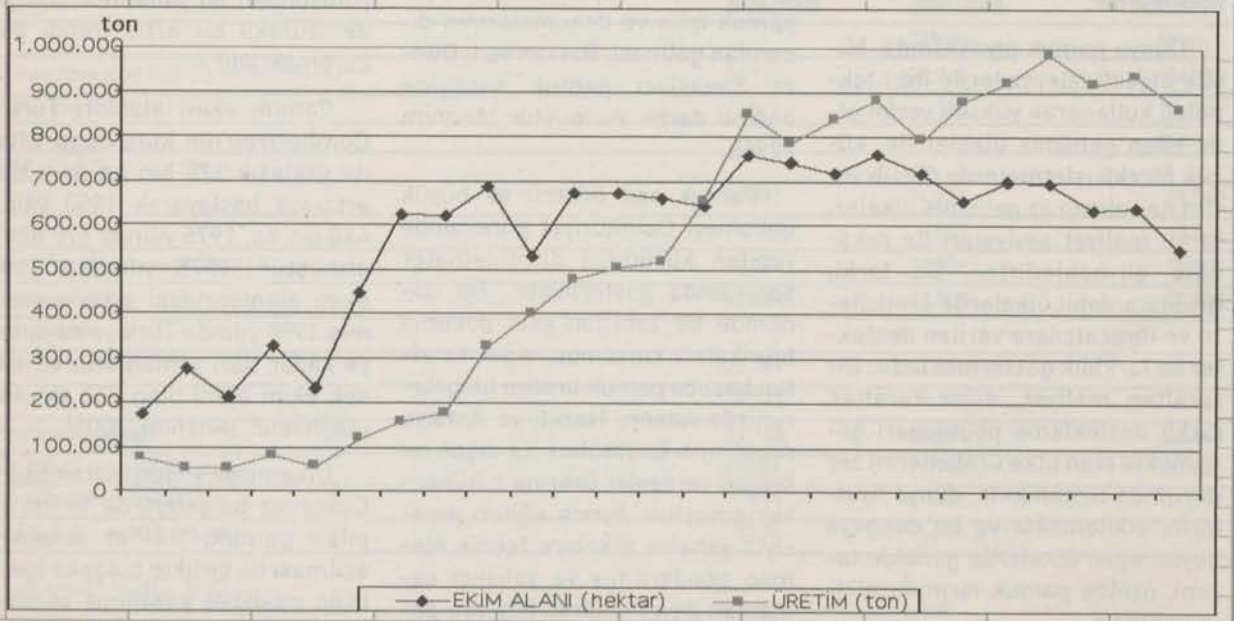
Türkiye'de Ege, Çukurova ve Antalya bölgelerinde pamuk tarımının geçmişi oldukça eski olmasına rağmen, Güneydoğu Anadolu Bölgesi'nde sulama olanaklarının gelişmesi ile bu bölgede üretim alanları artmış ve bölge pamuk üretiminde ön plana çıkmıştır. 2005/06 sezonunda toplam pamuk üretiminin yüzde 52'si Güneydoğu Anadolu Bölgesi'nde gerçekleşmiştir. Bu bölgeyi sırasıyla Ege yüzde 25, Çukurova yüzde 22 ve Antalya Bölgeleri yüzde 1 payla izlemiştir.

Güneydoğu Anadolu Bölgesi'nde pamuk ekim alanlarının

1980/1981 üretim sezonunda Türkiye pamuk ekim alanları içindeki payı %8 iken 2005/06 sezonunda %54'ye yükselmiştir. Ekim alanlarındaki bu artışın birinci nedeni GAP'ın devreye girmesi olmakla birlikte, ilk uygulaması 1993 yılı ürünü pamuğa yapılan ve 1998 yılından itibaren günümüze kadar uygulaması devam eden prim uygulamasının da önemi büyük olmuştur. Yine bölgedeki üretim ve verim, ekim alanlarına paralel olarak artmıştır. 2005/06 pamuk üretim sezonunda bu bölgede 295 bin ha alanda 448 bin ton üretim yapılmıştır. Ortalama pamuk verimi 1517 kg/ha olarak gerçekleşmiştir (Özüdoğru, T. 2006). Güneydoğu Anadolu Bölgesinde en fazla pamuk ekim alanına sahip olan iller Şanlıurfa, Diyarbakır, Mardin, Gaziantep, Şırnak, Adıyaman ve Batman illeridir.

Ege Bölgesi; ülkemizde Güneydoğu Anadolu Bölgesi'nden sonra en fazla üretim alanına sahip bölgemizdir. Ege Bölgesi pamuk üretim alanlarımız içinde kalite yönünden en önemli yere sa-

Şekil 3. Türkiye'de Pamuk Ekim Alanı ve Üretimi



Kaynak: TÜİK 2001, TÜİK 2006/a

hiptir. Ülkemizin en kaliteli pamukları bu bölgemizde yetiştirilmektedir. Bölgede Aydın ili 47.695 hektarlık ekim alanı ile en yüksek ekim alanına sahip il'dir. Bölgede Aydın ili'nden sonra pamuk üretimi yapan en önemli iller sırasıyla; İzmir, Manisa ve Denizli'dir. Son yıllarda bölgedeki pamuk ekim alanlarında daralma görülmesine rağmen verimde artış meydana gelmiştir. 2005/06 pamuk üretim sezonunda 143 bin ha alanda pamuk ekimi yapılmış ve 218 bin ton pamuk üretilmiştir. Pamuk verimi 1.524 kg/ha olarak gerçekleşmiştir (Özüdoğru, T. 2006).

Çukurova Bölgesi; 1980'li yıllara gelinceye kadar ülkemizdeki toplam pamuk üretiminin yaklaşık yarısı Çukurova Bölgesinde üretilirken son yıllarda bölgedeki üretim miktarı azalmıştır. Hastalık ve zararlılarla zirai mücadelede aşırı kimyasal madde kullanımı ve ekim nöbeti uygulanmaması sonucu ortaya çıkan ekolojik sorunlar yetiştirilen pamuğun lif kalitesini bozmuş, üretim maliyetlerinin üretici aleyhine bozulmasına neden olmuştur. Son yıllarda ekim alanlarında meydana gelen azalış neticesinde bölge üreticilerinin bir kısmı değişik ekim türlerine yönelirken bir kısmı tarım dışı faaliyetleri benimseme yoluna gitmiştir. (Anonim 2003).

1980/81 pamuk üretim sezonunda 369 bin ha alanda pamuk üretimi yapılırken 2005/06 sezonunda bu rakam 103 bin ha olmuş yani %72 azalmıştır. 2005/06 sezonunda bölgedeki üretim miktarı 187 bin ton olarak, verim ise 1.823 kg/ha olarak gerçekleşmiştir. (Özüdoğru 2006).

Antalya Bölgesi; 1980/81 yılında Antalya'daki pamuk ekim alanı 35 bin ha iken 2005/06 sezonunda 5 bin ha alana, üretim ise 36 bin ton'dan 10 bin ton'a düşmüş, ve-

rim ise 1039 kg/ha'dan 1.902 kg/ha'a yükselmiştir (Özüdoğru 2006).

3.3. Türkiye'de Pamuk, Dış Ticareti, Tüketimi, Stok ve Fiyatları

Türkiye'de üretimin tüketimi karşılama oranı incelendiğinde 1991 yılına kadar ülke içi pamuk üretiminin tüketimi karşıladığı ancak bu yıldan itibaren üretimin tüketimi karşılama oranının hızla düştüğü, 1998/99 sezonunda tüketimin ancak yüzde 66'sının ve 2005/06 sezonunda ise tüketimin ancak %56'sının üretimle karşılandığı ortaya çıkmaktadır. (Özüdoğru 2006.) Nitekim Türkiye pamuk ithalatının 1990 yılından itibaren hızla artmasının nedenlerinden birisi de yerli üretimin yetersiz olmasıdır.

Türkiye pamuk ithalatının 1995/96 sezonundan itibaren hızla arttığı görülmektedir. Bu dönemde dünya pamuk fiyatlarının önemli oranda gerilediği göz önüne alınırsa Türkiye'nin artan pamuk ihtiyacını ithalatla karşılama yoluna gittiği ortaya çıkmaktadır. 2005/06 sezonunda Türkiye pamuk ihtiyacının yaklaşık olarak %48'i ithalatla karşılanmıştır. Bu sezonda 745 bin ton lif pamuk ithalatı yapılmıştır (TÜİK, 2006/b).

1996 yılında bir taraftan Dünya Ticaret Örgütü Tarım Anlaşması'nın yürürlüğe girmesi, diğer taraftan AB Gümrük Birliği'nin imzalanması Türkiye'nin dış ticarete serbestleşme sürecine girmesine neden olmuştur. Bu anlaşmaların da etkisi ile 31.12.1995 tarih ve 22510 sayılı resmi gazete ile pamuk ithalatında, AB ve EFTA ülkeleri dışındaki tüm ülkeler için de gümrük muafiyeti uygulanmaya başlamıştır. Bu tarihten itibaren pamukta gümrük vergisinin sıfıra indirilmesi ve ithal pamukların rekabet üstünlüğü elde etmesine

bağlı olarak pamuk ithalatı oldukça hızlı artış trendine girmiştir.

Türkiye lif pamuk ithalatında 2004 yılı itibarı ile ABD'nin payı %60 Yunanistan'ın ise %22'dir. (TÜİK 2006/c). Özellikle ABD ve Yunanistan'da uygulanan yüksek orandaki desteklemeler pamuk üretiminin hızla artmasına ve uygun fiyatlarla dünya piyasalarına mal arz edebilmelerine yol açmıştır. Günümüzde uluslararası piyasalarda rekabetin arttığı bir dönemde piyasada tutunabilmek ve devamlılığını sağlayabilmek için en önemli unsur maliyettir. Ülkemizde ise işçilik ve tarımsal girdi özellikle mazot masraflarının yüksek olmasından dolayı pamuk üretim maliyeti yüksektir. Türkiye'de 2003 yılında 1 kg pamuk maliyeti 766 bin, 2004 yılında 823 bin, 2005 yılında 838 bin, TL olmuştur (TKB, 2006).

2005 yılında pamuk fiyatları Ege Std-1 için 830.000 TL/kg, Çukurova Std-1 için 666.000 TL/kg, Güneydoğu Std-1 için 880.000 TL/kg, olarak açıklanmıştır. Pamuk fiyatları bir önceki sezona göre ortalama %7,6 oranında azalmıştır (Özüdoğru T., 2006). 2005 yılında kültü pamuğa verilen prim sertifikalı pamuk için 320.000 TL/kg, sertifikalı olmayan pamuk için ise 290.000 TL/kg'dır. Bir önceki sezon da pamuğa kg başına verilen prime kıyasla 2004/05 sezonunda ortalama prim %132 oranında artmıştır (TKB, 2006).

2004/05 sezonunda üretilen pamuk için; prim, doğrudan gelir desteği, mazot ve kimyevi gübre desteği verilmiştir. 2005 yılında pamuğa verilen desteklerin maliyete oranı %41'dir. Yani 880 bin TL'ye mal olan bir kg pamuğun 363 bin TL'si devlet tarafından desteklenmiştir. 2004/05 yılında Tarıf, Çukobirlik, Antbirlik ve Gapbirlik pamuk alımı yapmış olup ül-

kede üretilen kütlü pamuğun %11,63'ünü almışlardır. 1998/99 üretim sezonundan bu yana birliklerin alım oranı (%24,1) yarı yarıya düşmüştür (Özüdoğru, 2006).

Ham pamuk ihracatı, yurt içi tüketim ve bir önceki sezonda devreden stok miktarları ile toplam pamuk arzı ve dış talebe bağlı olarak değişir. Türkiye pamuk ihracatının 1980/81 sezonundan itibaren birkaç yıl dışında sürekli gerilediği görülmektedir. 2005/06 sezonunda Türkiye'nin lif pamuk ihracatı 37 bin ton'dur.

Ülkemizin lif pamuk tüketimi iplik, dokuma ve konfeksiyon sektörlerinde meydana gelen gelişmelere ve nüfus artışına paralel olarak artmaktadır. 1988/1989 sezonunda 552 bin ton olan toplam tüketim 2005/06 sezonunda %180 artarak 1.547 bin tona yükselmiştir. 1990'lı yıllardan itibaren tekstil ve konfeksiyon sanayimizdeki hızlı

gelişme sonucu üretimimiz tüketimimizi karşılayamaz hale gelmiştir.

Dünya genelinde olduğu gibi Türkiye'de üretim, iç tüketim, ithalat ve ihracata bağlı olarak her sene değişen miktarlarda lif stoku devretmektedir. Türkiye'nin lif pamuk stokunun 1990 yılında 123 bin ton iken 2005/06 yılında %367 artarak 575 bin ton'a yükseldiği bunda da önemli miktardaki ithalatın etkili olduğu görülmektedir. Sene sonu stokları, pazarlama yılı içindeki üretim ve tüketim durumunu yansıttığı gibi bu stokların seviyesi gelecek sezonun toplam arzını etkilediğinden genel fiyat seviyesini de etkilemektedir. Bu nedenle her üründe olduğu gibi stok seviyesi pamuk ve tekstil sektöründe de önemlidir.

SONUÇ

2005/06 pamuk üretim sezo-

nunda dünyada 36 milyon ha alanda 24,7 milyon ton pamuk üretimi yapılmış olup, dünya nüfusunun hızla artması pamuğun vazgeçilemeyecek bir hammadde olma özelliğini sürdürmesini sağlamaktadır. Pamuk üretiminde önde gelen 7 ülke sırasıyla, Çin, ABD, Hindistan, Pakistan, Özbekistan, Brezilya ve Türkiye'dir. Bu ülkeler dünyadaki pamuğun %82'sini üretmektedir.

Pamuk fiyatlarının oluşmasında pamuk arzı önemli bir etken olup, belli başlı pamuk üreticisi ülkelerin üretim miktarları ve stokları fiyatlar üzerinde etkili olmaktadır. 1994/1995 sezonundan sonra pamuk fiyatları hızlı bir düşüş trendine girmiştir. 2001/2002 sezonunda dünya fiyatları son 20 yılın en düşük seviyesine gerilemiştir. Fiyatlardaki hızlı gerilemenin ardında yatan nedenlerden biri verim artışına paralel olarak ar-

Tablo 2. Türkiye'de Lif Pamuk Arzı ve Kullanımı

	f2003/2004	2004/2005	2005/2006 <i>tahmin,</i>	2006/2007 <i>öngörü</i>
Ekilen Alan (1000 ha)	637	640	547	600
Verim (kg/ha)	1.396	1.462	1.582	1.522
		<i>1000 ton</i>		
ARZ				
Üretim	918	936	864	913
İthalat	517	739	745	750
1 Ağustos Baş. Stokları	500	515	550	575
Toplam Arz	1.935	2.190	2.159	2.238
KULLANIM				
Yurt İçi Kullanım	1.341	1.606	1.547	1.648
İhracat	79	34	37	40
Toplam Kullanım	1.420	1.640	1.584	1.688
31 Temmuz Bit. Stokları	515	550	575	550
Stok/Kullanım Oranı (%)	36	34	36	33

Kaynak: Özüdoğru T., 2006

tan pamuk üretimine karşılık, pamuk tüketiminin aynı oranda artmaması ve dünya stoklarında yaşanan artışlardır. Fiyatlardaki hızlı gerilemenin nedenlerinden bir tanesi de ABD'nin son yıllarda uygulamaya koyduğu GSM kredi programlarıdır. Bu durum da fiyatlar üzerinde aşağıya doğru bir baskı oluşturmaktadır.

Bu nedenle 1990 yılına kadar pamuk ihracatçısı olan Türkiye, bundan sonraki yıllarda önemli pamuk ithalatçısı ülkeler arasına girmiştir. Son yıllarda GAP'ın devreye girmesi ile birlikte bu bölgede pamuk üretim alanları ve üretiminde hızlı artış olmasına karşın, önümüzdeki yıllarda da Türkiye pamuk üretimi, tüketime yetmeyecektir. Bu nedenle ithalatçı olma özelliğimiz sürecektir. Pamuk üretim alanlarının, Çukurova ve Antalya yörelerinde giderek azalmasına karşın, GAP bölgesinde artış gözlenmekte ve bunun süreci beklenmektedir.

Tekstil ve konfeksiyon sektöründeki gelişmeye paralel olarak pamuk ihtiyacımızda giderek artmaktadır. Pamuk üretimimiz üretim artışına rağmen bugün itibarıyla iç talebi karşılamaya yetmemektedir. Dolayısıyla yıllar itibarıyla değişmekle birlikte 700-750 bin tona varan düzeylerde lif pamuk ithalatı yapılmaktadır. İthalata bağımlılığın azaltılması için pamuk üretiminin artırılması zorunludur

Bu kadar önemli olan pamuk ürünü, tüm dünyada olduğu gibi yaşanan ekonomik krizlerden en fazla etkilenen tarım ürünümüz olmuştur. Üretim ve pazarlama aşamasında üretici, işleme aşamasında sanayici ve dış satım aşamasında ihracatçı son yıllarda gözle görülür darboğazlara girmiştir. Ancak tüm dünyada kullanılan lif maddelerinin yaklaşık %50'si ve Türkiye'de kullanılan lif maddelerinin %60'tan fazlasının doğal liflerden oluştuğu dikkate

alınırsa, bu lifler içinde büyük oran oluşturan pamuğun bundan sonraki yıllarda da ekonomi politikamız içerisinde önemli yerini koruyacağı açıktır.

KAYNAKLAR

International Cotton Advisory Committee(ICAC), 2007, Cotton: Review of the World Situation, January, February

International Cotton Advisory Committee(ICAC), 2006, Cotton World Statistics, September .

T. Özudoğru, 2006, Pamuk Durum ve Tahmin: 2006/2007, TC. Tarım ve Köyşleri Bakanlığı, Tarımsal Ekonomi Araştırma Enstitüsü Yayınları, Yayın No:148, Kasım, Ankara.

TÜİK, 2006/a, Türkiye İstatistik Kurumu Yayın Şubesi Müdürlüğü, Basılmamış Veri, Kasım 2006

TÜİK, 2006/b, Türkiye İstatistik Kurumu Yayın Şubesi Müdürlüğü, Basılmamış Veri, Ağustos 2006

TÜİK, 2006/c, Türkiye İstatistik Kurumu Yayın Şubesi Müdürlüğü, Basılmamış Veri, Eylül 2006

T. Özudoğru, N.Çakaryıldırım, 2005, Pamuk Durum ve Tahmin: 2005/2006, TC. Tarım ve Köyşleri Bakanlığı, Tarımsal Ekonomi Araştırma Enstitüsü Yayınları, Yayın No:133, Haziran, Ankara.

T.Özudoğru, 2005, Türkiye'de Pamukta Uygulanan Destekleme Politikaları, TC. Tarım ve Köyşleri Bakanlığı, Tarımsal Ekonomi Araştırma Enstitüsü Yayınları, Sayı: 8, Nüsha:12, Ankara

Anonim 2003, <http://www.ito.org.tr>, Pamuk Sektör Profil Araştırması

TÜİK 2001, Türkiye İstatistik Kurumu Tarımsal Göstergeler: 1923-1998, T.C. Başbakanlık Devlet İstatistik Enstitüsü, Yayın No: 2407, Ocak 2001, Ankara.

Anonim 1996, İTD, Türk Tarımında Pamuğun Yeri ve Önemi, İstanbul Ticaret Odası İstatistik Şubesi, Yayın No: 96-56

Tablo 3. Türkiye Lif Pamuk Tüketimi ve Stoku

Yıllar	Tüketim (bin ton)	Dönem Sonu Stok (bin ton)
1988/1989	552	-
1989/1990	560	-
1990/1991	540	123
1991/1992	625	178
1992/1993	625	133
1993/1994	700	100
1994/1995	850	182
1995/1996	950	232
1996/1997	1050	272
1997/1998	1150	259
1998/1999	1076	247
1999/2000	1136	218
2000/2001	1143	314
2001/2002	1230	391
2002/2003	1255	500
2003/2004	1341	515
2004/2005	1606	550
2005/2006	1547	575

Kaynak: Özudoğru, T.,2004 - Özudoğru T., 2006