



Şehrin Bellek Mekânı Olarak Aydın Tekstil Yerleşkesi: Mimari ve Yaşantı

Meltem YAŞDAĞ¹



Makale Gecmisi
Başvuru Tarihi:12.03.2021
Kabul Tarihi:28.04.2021

Article History
Date of Application:12.03.2021
Acceptance Date:28.04.2021

Özet

Bu çalışma; 1930'lu yıllarda açılan Sümerbank Kayseri Bez ve Nazilli Basma fabrikaları sonrasında, devletçi sanayileşme ile liberal ekonominin hız kazandığı 1950'li yıllarda, bir sanayi kompleksi ve sosyal mekân olarak faaliyete geçen Aydın Tekstil Yerleşkesi'ni konu almaktadır. Üretim yapıları, lojmanları ve sosyal birimleri ile Cumhuriyet sonrası 'modern' sanayi tesisi ve işlevine uygun ünik mimari örnekleri barındıran yerleşke, Aydın'ın şehir tarihi ve gelişimini mimarlık tarihi ve kent kültürü açısından etkilemesi nedeniyle önemlidir. Bu kapsamda araştırmada; yerleşkenin Aydın ilindeki merkezîyetçi kimliği ile yerleşke içinde yer alan yapıların mimarlık tarihi açısından önemi, yayınlanmamış fotoğraf ve çizimleri, sözlü tarih görüşmeleri eşliğinde değerlendirilmektedir. Çalışmanın ana kaynaklarından birini oluşturan Aydın Tekstil Fabrikası emekli çalışanlarının deneyimlerine, yapıların sadece kütleli değil, fonksiyonları ve kurumsal olarak bir çalışan tarafından nasıl algılandığı ve kullanıldıklarına dair katkı vermesi bakımından önem verilmiştir. Böylece araştırma ile yerleşkenin 'yaşandığı dönem' ilk kaynaktan öğrenme fırsatı verilirken, fabrikaya ait efemera niteliğindeki belgelerin de araştırmada kullanılması mümkün olmuştur. Ayrıca çalışmada yerleşkenin tarihçesi, yerleşke içindeki yapıların mimari özellikleri ve fonksiyonları ile aktif olarak kullanıldıkları dönemdeki işlevlerine değinilirken, sonuç bölümünde yerleşkenin inşa edildiği dönemden bugüne kadar yerel ve bölgesel ölçekte şehir ve mimarlık kültürüne katkılarına dair değerlendirmede bulunulmuştur.

Anahtar Sözcükler: Aydın, tekstil, endüstriyel miras, sanayileşme, Cumhuriyet sonrası mimari, kent tarihi.

Jel Kodları: B15, N9, Y8

Aydın Textile Campus as a Memory Place of the City: Architecture and Life

Abstract

This study; after the Sümerbank Kayseri Bez and Nazilli Basma factories opened in the 1930s, when statist industrialization and the liberal economy accelerated in the 1950s, is about Aydın Textile Campus, which has been operating as a social place and industrial complex. The campus, which contains production buildings, housing and social units and examples of unique architecture suitable for post-republic 'modern' industrial facility and function, is important because of its influences on Aydın's urban history and development in terms of architectural history and urban culture. In this context, in the research; the centralist identity of the campus in the province of Aydın and the importance of the buildings in the campus have been evaluated in terms of architectural history with the presence of unpublished photographs and drawings, and oral history interviews by the author. The importance has been given to the retired employees' experiences in Aydın Textile Factory as one of the main sources of the study, contributing not only to the mass but also to the functions of the buildings and how they have been perceived and used by an employee as an institution. Thus, while the reader has been given the opportunity to learn the "life cycle" of the campus from the first source that makes possible to use the factory's documents in the form of ephemera. In addition, the history of the campus, the architectural features and functions of the buildings in the campus, and their functions in the period when they were actively used have been mentioned; in the conclusion part, an evaluation has been made regarding the contributions of the campus to the city and architectural culture on a local and regional scale since the period when it was built.

Keywords: Aydın, textile, industrial heritage, industrialization, Post Republican architecture, urban history.

Jel Codes: B15, N9, Y8

¹ Dr., Sanat ve Mimarlık Tarihçisi, Kültür ve Turizm Bakanlığı, orcid.org/0000-0002-2634-6136, meltem.yasdag@ktb.gov.tr

1.Giriş

Cumhuriyetin ilk yıllarında takip edilen devletçi politika, özellikle yüzü batıya dönük yeni Türkiye Cumhuriyeti'nin köklü yapısal dönüşümlerine ideolojik anlamda şekil verirken, beraberinde kendine özgü bir 'modernleşme' anlayışının oluşmasına katkı sağlamıştır. Türkiye, cumhuriyetin ilanından hemen sonra toplumsal, ekonomik ve kültürel alanda yapılan yenilikler ile modernleşme² sürecinde etkin bir hıza ulaşmıştır. Süreç içerisinde en büyük gelişmeyi gösteren alanlardan biri de, "dönemin ekonomik açıdan mali yük getiren ithal hammaddeleri pamuk ve şekerin üretilerek hammadde ihtiyacının doğrudan sağlanacağı ve işleneceği" (Eldeş, 2019: 62) tesislerin öncelik arz etmesi nedeniyle ağırlıklı olarak dokuma ve tekstil olmuştur. Özellikle tekstil alanında Cumhuriyet Dönemi'ne beş tanesi yabancıların ve azınlıkların elinde olan sekiz pamuk ipliği fabrikası³ ile girilmesine rağmen bu kapasite, Birinci Beş Yıllık Sanayi Planı'nın (1934-1938) uygulandığı dönemde yükselen bir ivme kazanmıştır. Özellikle, kamu öncülüğünde yapılan yatırımlar arasında "1934'de Bakırköy Bez Fabrikası, 1935'te Kayseri Bez Fabrikası, 1937'de Ereğli (Konya) ve Nazilli Bez fabrikalarının" (Koral Türk, 1997: 164-165) işletmeye açılması, tekstil sanayinde ülkeyi kısa bir süre sonra ihracat yapabilecek duruma getirecek öncü hareketler olmuştur.

Bu modernleşme,⁴ mimarlık alanında yeni kurumsal yapıları ile topyekûn inşa sürecine giren Cumhuriyet Dönemi'nde, kent merkezlerinde başta kamu yapıları ile ön plana çıkarken (Sözen, 1984), Anadolu'da kent merkezlerine nispeten uzak yerlerde, çoğunlukla da demiryolu güzergâhı üzerine konumlanan tekstil fabrikaları, bağlı üniteleri ile zamanla kentlerin odak noktası haline gelmiştir. Tekstil yerleşkeleri olarak tanımlanabilecek bu alanlar, kuruldukları kentlerin yeni mekânsal örgütlenmelerinde ve mimari tasarımlarında etkili olurken, yerleşke içinde yer alan ve neredeyse çalışanın tüm ihtiyaçlarını tek merkezde toplayan konut, spor alanları ve sosyo-kültürel faaliyet birimleri (sinema, tiyatro vb) sayesinde kent kültüründe de modern yaşam pratiklerini dönüştürmüşlerdir.

Kurulan tekstil fabrikaları ekonomik açıdan sağladığı avantajların yanı sıra tesislerin kuruldukları kentlerde de 'modern'in mimarideki karşılığı haline gelmiştir. Üretim yapısı ve idari bina başta olmak üzere tasarlanan projelerin tamamı tipolojik açıdan birbirinden farklı olmakla birlikte fonksiyonel bir sembolizmi de barındırmaktadırlar. Kayseri Bez ve Nazilli Basma fabrikaları, yerleşke içindeki yapıları (**Şekil 1**) ile birlikte Rus Türkstroy⁵ şirketine yaptırılırken (Doğan, 2007); sırasıyla Bursa, Ereğli ve Malatya'daki mimari tasarım Alman bir firma tarafından hazırlanmıştır (Zeybekoğlu, 2009a: 45).⁶ Yerleşke içindeki mekânların

² Yeni Türkiye Cumhuriyeti'nde kentleri etkileyen ve kasabadan kente geçiş sürecinde yol gösteren 'modernizm' ve modernizmin tarihi süreç içerisindeki etkilerine yönelik değerlendirme için bkz. Bozdoğan ve Kasaba (1999).

³ Cumhuriyet'in ilanından önce Pamuklu Sanayi (dokuma) alanında faaliyet gösteren kamu tesisleri; İstanbul Feshane Fabrikası (1835), İzmit ve İslimiye Çuha Fabrikaları (1845), Hereke Pamuklu ve İpeklili Fabrikası, Bursa İpeklili Mensucat Fabrikası, Balıkesir Aba Fabrikası, Samaka Çuha Fabrikası (1855); yabancı uyruklu özel şahıslar tarafından açılan özel tesisler ise Basmahane Fabrikası (1850), İzmir Pamuk Mensucat (1850), İzmir Şark Sanayi (1885), Yedikule İplik Fabrikası (1889), Tarsus Mavromati Fabrikası (1887), Adana Tırpani Fabrikası (1904), Tarsus Rasim Bey Fabrikası (1911) ve Adana Simyanoğlu Fabrikası'dır (Sanayi ve Teknoloji Bakanlığı (STB), 1973: 145).

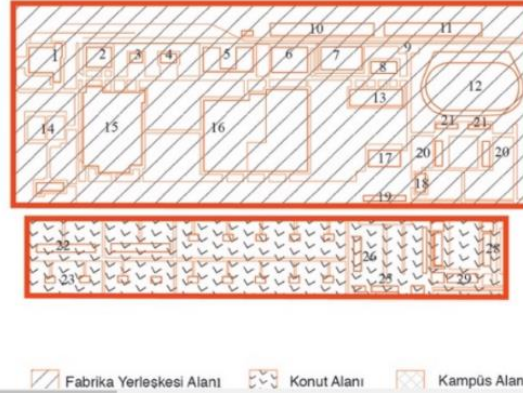
⁴ Modernizm, literatürde bir siyaset biçimi olarak mimari ve şehirciliğe etki eden planlı ve sistemli bir uygulamanın sonucu olarak tanımlanırken (Bozdoğan, 2001: 22), yeni bir toplum için üretilen yeni mimarinin kaçınılmaz ifadesi olarak da görülmektedir (Doğan, 2009: 77).

⁵ *Türkstroy* (Türk İnşaat), Türkiye Cumhuriyeti ile SSCB arasındaki ticari ilişkiler yürütmek üzere Rusya'da 1934'te kurulan teşkilata verilen isimdir. Şirket, 1930'lu yıllarda Türkiye'de inşa edilen fabrika yerleşkelerinin proje tasarımından makine teminine ve montajına kadar görev almıştır. Şirket ve Türkiye'de gerçekleştirdikleri projeler dair detaylı bilgi için bkz. Semiz&Toplu (2019).

⁶ Birinci Beş Yıllık Sanayi Planı kapsamında inşa edilen tekstil yerleşkeleri ve mimari tasarım programlarının içeriğine dair detaylı bilgi için bkz. İlkin&Tekeli (1982) ve Cengizkan (2009).

örgütlenmesinde üretimin hammaddeye yakınlığı, kentin ulaşım ağları, topografya vb unsurların yarattığı farklılıklar ile birlikte yabancı tasarımcıların projelere yansıttığı ‘ulusal’ yaklaşımları kısmi farklılıklar teşkil etse de, evrensel nitelikleri açısından modern bir dili yakalamışlar, inşa edildikleri çevreyi de yeni bir mimari anlayış ve kültür ile bir araya getirmişlerdir.

1930'lu Yıllarda Fabrika Yerleşkesi



Şekil 1 Nazilli Basma Fabrika Yerleşkesinden yapılarından görünüm ve yerleşke vaziyet planı. (Zeybekoğlu, 2009a: 41)

Cumhuriyet'in ilk yıllarında çağdaşlaşma hedefi sanayi ve topluma dönük yüzü mimarisinde bu şekilde yaşanırken, ilerleyen yıllarda sanayi alanında gelişmeler incelendiğinde, takip edilen politikanın zaman içinde değişiklik gösterdiği, Cumhuriyet'in 50. yılında, dönemin Sanayi ve Teknoloji Bakanlığı'na göre daha liberal ve enerjik olduğu gözlemlenmiştir. Özellikle Aydın Tekstil Yerleşkesi'nin kuruluş yılını da içine alan 1948-1960 yılları arasında, devletçiliğin faaliyet alanının daraltılması ile dış yardımların daha ziyade altyapıya ve tarımsal gelişmeye yöneltilmesi esas alınmıştır. Böylece özel sektör sanayi gelişme hızı artmış, özellikle tekstil/dokuma sanayinde devlet sektörü ile yarışabilecek düzeye geldiği vurgulanmıştır (STB, 1973: 8). Tekstil, 1950'li yıllarda devletçi politikanın egemen olduğu sanayi dalından liberal yapılanmaya doğru evrilirken, Menderes döneminde tarım politikasına⁷ ağırlık verilmesi ile birlikte tarıma dayalı sanayi politikalarında da süreç, doğal olarak özel sektör öncülüğünde gerçekleşmeye başlamıştır (Kanca, 2012: 48). Dokuma sanayinde meydana gelen bu gelişmelerde, devlet fabrikalarıyla özel teşebbüs arasında

⁷ Adnan Menderes'in başbakanlığı döneminde izlenen tarım politikasının ne olduğuna dair detaylı bilgi için bkz. Yurtoğlu (2004).

sağlıklı rekabet ortamının yaratılması bilhassa fabrika ve tezgâhların verimli çalışması bakımından gerekli (Üstar, 1951: 5) görülmüştür.⁸

Ülke ekonomisinin gelişimini, neredeyse tamamen tarım üretiminin miktar ve kalite bakımından zenginliğine bağlı olduğunu düşünen Menderes, zamanla çok sayıda dokuma fabrikasının sürece dahil olmasına katkı sağlamıştır.⁹ Bu fabrikalar arasında yer alan Aydın Tekstil Fabrikası, Menderes'in memleketi Aydın'ın şehirleşme, sanayileşme ve sosyal hayatına da büyük tesirleri olan, Aydın'da Menderes'in teşviki ve öncülüğünü yaptığı kooperatifçiliğin geliştirilmesine katkıları olan tesislerin ilk sırasında yer almaktadır. Aydın Tekstil Fabrikası'nın kuruluşu, Aydın'da endüstri hayatının hızla modernleştiği, çeşitli kesimlerde zeytinyağı, sabun fabrikaları, gıda sanayi ile ilgili tesislerin sayısının hızla arttığı bir döneme denk gelmektedir. "1950 ve takip eden dönemde tarımda makineleşme, karayollarındaki gelişmeler ve şehirlerdeki çekiciliğin de etkisiyle kırsal kesimden artan göçlerle giderek hız kazanan şehirleşme olgusu, tüm Türkiye genelinde olduğu gibi Aydın'da da etkisini göstermiştir" (Uğur, 2003: 52). Bu durum 1927 yılından 1950 yılına kadar 2. Dünya Savaşı yılları bir tarafa bırakılırsa, şehirde genelde nüfus artış hızının yıllık ortalama olarak % 25'ler oranında iken, 1950-1955 yılları arasında bu oran iki katını geçerek günümüze kadarki en yüksek yıllık nüfus artışı olan % 61,2'ye ulaşması (Uğur, 2003:52) ile şehrin yaşadığı hızlı gelişimin sonuçlarından biri olmuştur.¹⁰

Aslında Aydın'ı bu kadar önemli bir merkez haline getiren özellik, şehrin 1950'den önce hem İzmir'e bağlı bir sancak merkezi, hem de Anadolu'daki ilk demiryolu hattı ile iç bölgelerden gelen ürünleri İzmir limanına aktaran önemli bir ticari merkezi olmasıdır. "Söke Çimento, Nazilli-Gürbahçe Konserve, Nazilli Kanalet Fabrikaları ile çeşitli pirina, çırçır, zeytinyağı, un, sabun fabrikaları endüstri hayatını etkilemiş" (İB, 1968: 250), tekstil alanında ise Nazilli Basma Fabrikası ile başlayan süreç Aydın Tekstil Fabrikası ile ivme kazanmıştır.

2. Tarihçe

Aydın Tekstil Fabrikası'nın kurulmasına 1952 yılında karar verilmiştir. Fabrikanın kuruluşunda, Aydın ve çevresinde etkili bir kooperatifçilik¹¹ hareketi rol oynamış, 11.11.1952 tarihinde 'Aydın Tekstil (İplik Dokuma) ve Nebati Yağlar Sanayi İşletmeleri Anonim Ortaklığı (A. Ş.)'nin kurulmasına yönelik çalışmalara başlanmıştır (Sürgevil, 1993: 243). Fabrikanın temeli, dönemin cumhurbaşkanı Celal Bayar ile yine dönemin başbakanı Adnan Menderes tarafından atılarak gazetelerde önemli ölçüde kendisine yer bulmuştur (**Şekil 2**). Tören sırasında Sümerbank Genel Müdürü Mehmet Akın'ın yaptığı konuşmada, açılan tesisin dönemin iktisat politikasının gereği olarak özel işbirliklerin ağırlık kazanmaya

⁸Türkiye Cumhuriyeti'nde bu dönemde, tarım sanayinin gelişiminde en büyük rolü oynayan kuruluşların başında, İktisadi Devlet Teşekkülleri yer almıştır. DP (Demokrat Parti) hükümeti döneminde, tarım sanayi ile doğrudan ya da dolaylı bir biçimde ilişki içerisinde bulunan KİT'ler ve diğer önemli sanayi dalları arasında Et Balık Kurumu, Azot Sanayi, Yem Sanayi, Şeker Sanayi ve Şeker Fabrikaları, Dokuma Sanayi ve Sümerbank yer almıştır (Yurtoğlu, 2004: 284)

⁹ Türkiye'de, o günlerde ihtiyacın çok üzerinde dokuma fabrikası açıldığı yolunda yapılan eleştirilere cevap veren Menderes, "Çok fabrika yaptığımız söyleniyor yani fabrika yapmayıp da hep pamuk ihracatçısı mı kalalım? Ne için pamuğumu işleyip satmayalım? İhracat niye yapamayalım?" (Yavuzalp 1991, 92-93) diyerek Türkiye'nin özel teşebbüs sermayesiyle sayıları hızla artacak pamuk ipliği fabrikalarının ilk sinyalinin vermiş. Bu hedef doğrultusunda Menderes'in talimatı ile kendi döneminde açılan diğer fabrika ve teşebbüsler için bkz. Koraltürk (1997: 12-14).

¹⁰ Aydın ilinde en düşük yıllık nüfus artış hızı %08.8 ile 1940-1945 dönemindedir. En yüksek yıllık artış hızı ise %42.2 ile 1950-1955 döneminde gerçekleşmiştir (Uğur, 2003: 52).

¹¹ Aydın Tekstil (İplik Dokuma) ve Nebati Yağlar Sanayi İşletmeleri Anonim Ortaklığı (A. Ş.)'nin idare meclisi, fabrikanın ihtiyacı olan mali kaynağı sağlamak için dükkân, ev, köy, bucak ve kazaları dolaşım hissedar kaydıyla uğraşmış; ayrıca Ziraat, İş ve Sümerbank'a da başvurarak sermaye katılımlarını sağlamıştır (Sürgevil, 1993: 240).

başladığı yatırımlardan olduğunu vurgulaması (Milliyet, 1955: 7) özel sektör sanayinin gelişmesine yönelik Aydın'daki tesisin çok yakında görülmeye başlanacak etkisini anlatır niteliktedir.



Şekil 2 Aydın Tekstil Fabrikası temel atma törenine ilişkin Milliyet Gazetesi 07.10.1955 tarihli haberi. (Milli Kütüphane Arşivi)

Aydın Tekstil; sadece pamuk alımı ve satımı, iplik üretimi, dokuma, çırçırılama, ucuz ve iyi kalitede pamuk temini için yardımcı tesisler kurmak, ürünlerin satılması, satış ve teşhir mağazaları açılması için değil, aynı zamanda nebati yağ sanayi ve sabun üretimi ile uğraşan ve bunların satış işlerini koordine etmek üzere kurulmuş bir tesisti. Bu işlevine ve üretim amacına uygun olarak şirket resmen kurulduktan sonra, idare kurulu tarafından Aydın Belediyesi'nin gösterdiği bugünkü yerinde yaklaşık 250 dönüm bir arazi satın alınmış, hemen sonrasında Alman Union-Mateks Şirketi ile fabrika projesi konusunda protokol imzalanmıştır (Sürgevil, 1993: 243). Almanlar ile yapılan bu anlaşma, aslında fabrika yerleşkesinin hammadde, enerji, iş gücü kaynağı vb kriterlerin öncelik arz ettiği SSCB raporlarından öğrenilen bir yer seçimi¹² kriterine bağlı olarak yapılmıştır (Uğur, 2003: 42). Kısa süre içinde fabrikanın inşası ve tezgâhlarının sağlanması konusunda yerli ve yabancı

¹² 1929 yılından itibaren geçilmeye başlanan devletçi iktisat politikasının uygulanmasında sanayi planlarına temel teşkil eden raporlardan Sovyet uzmanları tarafından hazırlanan pamuk, keten, kendir, kimya ve demir uzmanları tarafından verilenler önemli bir role sahiptir. "SSCB'den sonra Dünya'da planlı sanayileşme modelinin ilk defa Türkiye'de uygulanması iktisat tarihi açısından da kaydedilmeye değer bir olaydır. Birinci Beş Yıllık Sanayi Planı ile birlikte SSCB'den bilgi transferi sağlanırken yaratılan istihdam da önem taşımıştır. Bu kapsamda, Sovyet desteğinin doğrudan sonucu niteliğindeki Sümerbank'ın Kayseri ve Nazilli tekstil fabrikaları üretim ve istihdam kapasiteleri itibarıyla ciddi katkı sağlamışlardır. BBYSB kapsamında Sovyetlerden alınan 8 milyon dolar tutarındaki kredinin, Almanya ve İngiltere'den alınan kredilere örnek teşkil etmesi, Birinci Beş Yıllık Sanayi Planı kapsamında Sovyetlerle kurulan ilişkinin dolaylı katkısı niteliğindedir" (Özder, 2017: 167).

şirketlerle anlaşmalar yapılarak fabrikanın ana kurgusu tamamlanmıştır (Sürgevil, 1993: 242-243).

Aydın Tekstil Yerleşkesi, Aydın'ın doğu kıyısında, Aydın-Denizli karayolu ile İzmir-Aydın demiryolu hattının arasındaki 267.147 m²'lik bir arazi üzerine kurulmuştur. Fabrika alanı, özellikle 1856'da İzmir-Aydın Temdidi Demiryolu Hattı'nın devreye girmesinden sonra dünya ile yoğun bağları olan ve ekonomik bir gelişim süreci yaşayan Aydın için stratejik bir noktadır. Ulaşım, zemin etüdüne göre doğal kaynaklara yakın olan Aydın Tekstil Fabrikası arazisinin yer seçimi teknik gerekliliklerden (iki ulaşım ağının arasına konumlanması, hammadde kaynaklarına yakınlığı vb) bağımsız değildir. Tıpkı daha erken örneklerden Nazilli Basma ve Sümerbank Kayseri Bez fabrikalarında olduğu gibi, demiryolu ağı, mekânın belirleyici faktörlerinden en önemlisidir.¹³ Fabrikanın inşası 1957 yılında bitmiş,¹⁴ 1958 yılında dokuma kısmının açılması sonrasında fabrika neredeyse tam kapasite ile çalışabilecek noktaya gelmiştir (Sürgevil, 1993: 241-242). Fabrikanın su, elektrik, ağaçlandırma gibi alt yapıya ilişkin tesisleri; iplik, ham bez, işlenmiş bez, atölye, kazan gibi üretim birimleri ile zamanla 'yerleşke' haline gelecek fabrika alanı içindeki lojman, kreş, sosyal tesis vb birimleri sayesinde Aydın Tekstil 1960 yılında, kuruluşundan kısa bir süre sonra iplik, kaput bezi, poplin, patiska, krep, dimi, basmalık, pazenlik, alobralko otoman, jorjet, bluzluk ve gömleklik, perdelik, pijamalık ve panama türlerinde bez üretimi yapabilecek konuma gelmiştir (Sürgevil, 1993: 242).

Fabrika ve üretimi, kısa zaman içerisinde öyle popüler hale gelmiştir ki 1961 yılında fabrika girişine bir mağaza ve vitrin ilave edilmiş; özellikle lüks poplin, otoman, krep ve patiskaları ile ün kazanan fabrika, siparişle çalışmaya başlamıştır. Aydın Tekstil tarihindeki popüler ve bol kazançlı günlerin, yerini düşüşe bıraktığı 1970'li yılların sonuna doğru ise şirket üzerinde politik tartışmaların ve baskıların bulunması nedeniyle zararlı bilanço ile karşı karşıya kalmıştır (Sürgevil, 1993: 243; Duranlıoğlu, 2017). Her ne kadar 1970'li yıllarda da ana üretime ve yerleşke içindeki yaşama bağlı değişik ünitelerin/birimlerin kurulmasına/inşasına devam edilse de 1980'li yılların başından itibaren, sürekli değişen ve konusunda uzman olmayan kişilerden oluşan yönetimi ile istenen üretim düzeyine ulaşamaması¹⁵ nedeniyle Aydın Tekstil, tekstil sektörünün gerisinde kalmaya başlamıştır. Fabrika yönetimi önce personel azaltma yoluna gitmiş, zamanla Tariş A. Ş.'nin yan kuruluşu haline gelmiş, son olarak 2005 yılında tamamen üretimi durdurarak fabrika kapanmıştır. Bugün, Aydın

¹³ Cumhuriyet'in ulus devlet inşa sürecinde devlet eliyle gerçekleştirilen sanayileşme programında fabrikaların, demiryolu üzerindeki küçük kentlere yapılması ilkesi uygulanmaktaydı (Tekeli, 2005, 157). Aydın Tekstil Yerleşkesi yer seçimi de bu yönü ile Cumhuriyet'in sanayileşme programına bağlı gözükmektedir.

¹⁴ Aydın Tekstil Fabrikası ile ilgili olarak bugüne kadar yapılmış az sayıda yayında fabrikanın temel atma törenine ilişkin tarihe (07.10.1955) sıklıkla yer verilmiş ancak fabrika inşaatının tamamlanarak hangi tarihte resmi açılışının yapıldığına ilişkin bir bilgiye rastlanılmamıştır. Konuya ilişkin Aydın Kültür Varlıklarını Koruma Bölge Kurulu Müdürlüğü arşivinde yapılan incelemede, fabrika idare binasının 2005 yılına ait fotoğrafında iç mekânda duvarda yer alan ve Adnan Menderes'in açıkça görüldüğü tören fotoğrafları ile 2004 yılına tarihlenen bir internet haberinde kullanılan görsel değerlendirildiğinde, yine dönemin başbakanı Adnan Menderes tarafından resmi bir açılışın yapıldığı düşünülmektedir. Söz konusu internet haberi için bkz. Bozkurt (2004).

¹⁵ Yapılan sözlü tarih görüşmelerinde, özellikle 1980 yıllarda fabrika bünyesinde çalışan ve/veya çalışmaya başlayan personel tarafından seçilen idarecilerin dönemin siyasi kaygıları göz önünde tutularak seçilmeleri, Aydın İlini ve üretimini bilmemesi, herşeyden önemlisi tekstil sektörü dışından olmaları nedeniyle ciddi olarak yönetim sıkıntısı yaşandığı dile getirilmiştir. Üretime ilişkin ise son çare olarak Almanya-İsviçre melez yapımı (140 cm eninde dokuma yapabilen) *Günne* dokuma tezgâhının alındığı ancak bu tezgâhlardan da beklenen üretimin gerçekleşmemesi üzerine fabrikanın hızla zarar etmeye başladığı ve kredi borçlarının biriktiği ifade edilmiştir (Duranlıoğlu, 2017).

Büyükşehir Belediyesi tarafından kamulaştırılarak bahçesi 'Tekstil Park' olarak anılan yerleşke, yakın zamanda 'fuar' alanına dönüşerek yeni bir işlev kazanacaktır.¹⁶

3. Aydın Tekstil Yerleşkesi

Aydın Tekstil Fabrikası, Adnan Menderes dönemi sanayi politikaları doğrultusunda hız kazanan tekstil endüstrisinin kayda değer üretim birimlerinden biri olarak faaliyet geçerken, yeni gelişmeye başlayan bir şehrin merkezinde yer alması nedeniyle bir süre sonra mimarisi ve kente getirdiği yeni yaşam unsurları ile de dikkati çekmiştir. Yerleşke kurulduğu ilk yıllarda neredeyse kent dışında olmasına rağmen, Zeybekoğlu'nun da vurguladığı gibi (2009: 226-227), zamanla sahip olduğu mimari dili ve kaynaklık ettiği sosyal ilişkiler açısından merkezi ve belirleyici bir konuma kavuşmuştur.

Cumhuriyet sonrası Aydın'da yaşam tüm bileşenleri ile birlikte modern bir toplum olma yolunda ilerlerken, Aydın Tekstil Yerleşkesi, idari yapıdan lojmanlarına kadar bu modernizmi mimarisine de yansıtması, bir sanayi işletmesinin mimarisi aracılığıyla kurulduğu bölgenin şehir hayatına yeni bir yaşama biçimini ve kültürünü tanıtmıştır. Tekeli'nin anlatısına uygun bir şekilde 'modern toplumun modern bir ülke mekânının inşası ile mümkün olabileceği'¹⁷ anlayışını akla getiren Aydın Tekstil'in yarattığı mekânsal ve mimari kültürün birçok açıdan önemini göstermektedir.

Yerleşke içinde yer alan yapıların mimari projelerinde Sovyet uzmanlar, proje sorumlusu mühendisler tasarımı ve uygulama olmak üzere iki yönden teknik destek sağlarken, yerleşke ana kurgusundaki yapılar ile yıllar içinde yapılan ilave ünitelerde uygulayıcı olarak öne çıkan isimler Müh. Mehmet Kutluözen ile öğrenci olduğu yıllarda yerleşkede stajını yapan İnş. Müh. Aykut Uysal'dır (**Tablo 1**). Konuya ilişkin literatür araştırmasında, M. Kutluözen'in yerleşkedeki yapıların ilk kurgusunda ve tasarlanan mimari dilin uygulayıcısı olarak ön plana çıktığı görülmektedir. A. Uysal ise babası da aynı zamanda hissedarlarından olan Aydın Tekstil'de mesleğinin inceliklerini deneyimlerken, özellikle ek yapıların inşaatının son dönemlerinde kontrol mühendisliği de yaparak alandaki yapıların bazılarını, fonksiyonelliği ön planda tutan ilave projeler geliştirmiştir (Tan, 2019).

¹⁶ 2017 yılında konuya dair araştırma başladığında; Aydın Tekstil Yerleşkesi'nde, Aydın Büyükşehir Belediyesi'nin 'fuar alanı' ve 'park' işlevi ile yeniden şehir hayatına katılmak üzere restorasyon ve çevre düzenlemesi çalışmaları devam etmekteydi. Park kısmı hizmete açılan alanın, fuar olarak kullanılacak ana birimlerine yönelik restorasyon çalışması devam etmektedir.

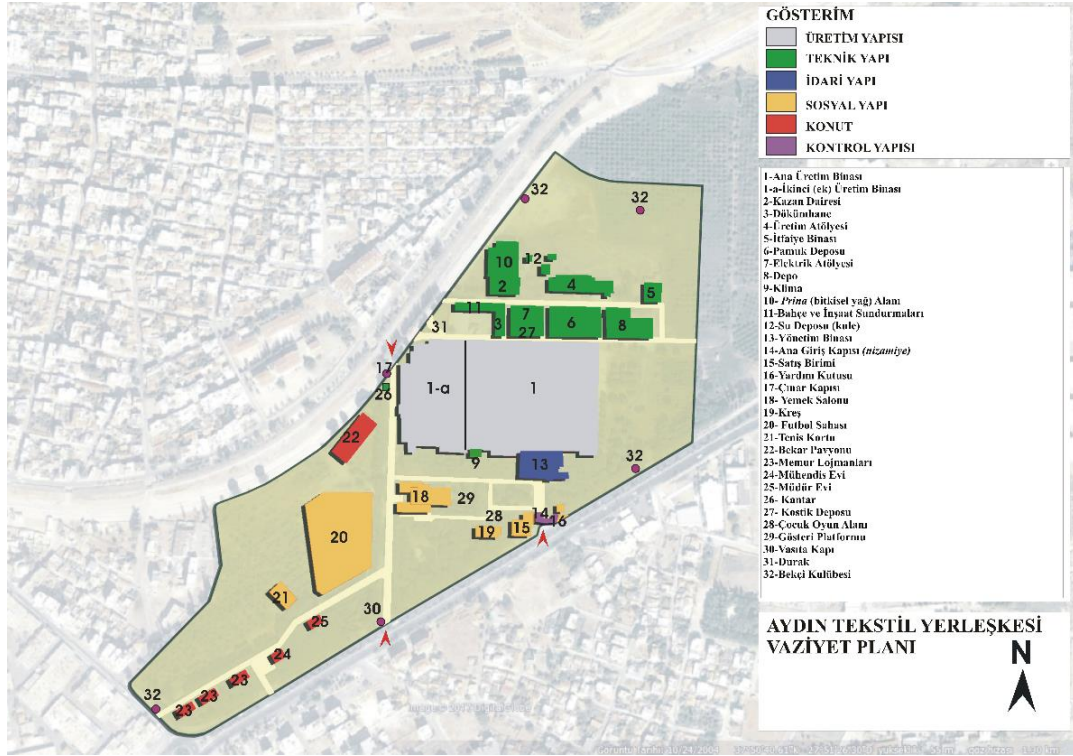
¹⁷ Konu ile ilgili detaylı bilgi için bkz. Tekeli (1998).

Tablo 1 Aydın Tekstil Yerleşkesi içinde yer alan yapıların künye bilgilerini gösterir tablo.¹⁸

Yapı Adı	Yapım Yılı	Proje	Yapıdaki Değişiklik/Yeni Tesis İlavesi
İdari Yapı	1953-1958	Müth. Mehmet Kutluözen	İç mekânlarda çeşitli tarihlerde kullanıma bağlı olarak yapılan ilaveler mevcuttur.
Ana Üretim Binası	1953-1960	Müth. Mehmet Kutluözen	1957 (İplik Tesisi) 1958 (Hambez Tesisi) 1960 (İşlenmiş Bez Tesisi)
Ek Üretim Binası	1975, 1983	İnş. Müh. Aykut Uysal	İç mekânlarda çeşitli tarihlerde kullanıma bağlı olarak yapılan ilaveler mevcuttur.
İmalat Atölyesi	1953-1960	Müth. Mehmet Kutluözen	Depo ve sundurmalar
Elektrik Atölyesi	1960 (?)	---	---
İtfaiye Binası	---	---	---
Kazan Dairesi	1958-1959	Müth. Mehmet Kutluözen	---
Depo	1958-1960	---	---
Su Deposu/Kule	1958-1959	---	---
Yemekhane	1956	Müth. Mehmet Kutluözen ve Ruşen Doğan	1982 (Kat İlavesi)
Kreş	1955-1958	Müth. Mehmet Kutluözen	İç mekânlarda çeşitli tarihlerde kullanıma bağlı olarak yapılan ilaveler mevcuttur.
Gösteri Platformu	1955-1960	---	---
Yardım Sandığı	1974	İnş. Müh. Aykut Uysal ve Güven Aka	---
Satış Mağazası	1961	---	1983 (tadilat)
Müdür Evi	1955	Müth. Mehmet Kutluözen	---
Mühendis Evi	1955	Müth. Mehmet Kutluözen	---
Memur Lojmanları	1955	İnş. Müh. Aykut Uysal	1973 yılında 3. lojman ilave edilmiştir
Bekâr Pavyonu	1955-1958	Müth. Mehmet Kutluözen ve Sabahattin Ekbir (?)	1961'de ilave bölüm yapılmıştır
Ana Giriş Kapısı (Nizamiye)	1955	Müth. Mehmet Kutluözen	1961 (Mağaza ve Vitrin) 1974 (Yardım Sandığı) 1983 (Satış Mağazası)

Fabrikanın ilk yapısı olan İplik Tesisi (1957)'nden 1980'li yılların ortalarına dek devam eden ilave inşaatlarına (yemekhane, klima santral vb) kadar yerleşke içinde çok sayıda yapı mevcuttur. Çalışma kapsamında bu yapılar; idari, üretim, teknik, sosyal, konut ve kontrol yapıları olmak üzere altı ana başlık altına toplanmıştır (**Şekil 3**):

¹⁸Bu tabloda yer alan bilgiler; Aydın Büyükşehir Belediyesi Arşivi, Efeler Belediyesi Arşivi ile Aydın Kültür Varlıklarını Koruma Bölge Kurulu Müdürlüğü Arşivinde bulunan bilgi-belgeler, Karatosun&Arıtan (2010), Kolsal (2015), Tan (2019) ve sözlü tarih görüşmeleri sonucunda elde edilen bilgilerden yola çıkılarak hazırlanmıştır.



Şekil 3 Aydın Tekstil Yerleşkesi Vaziyet Planı.¹⁹

3.1 Aydın Tekstil Yerleşkesi: İdari Yapı

Aydın Tekstil Yerleşkesi içinde, nizamîyenin (ana giriş kapısı) kuzeyinde yer alan idari bina, yerleşke içinde inşaatına başlanan ve ziyaretçiyi karşılayan ilk yapıdır. Cumhuriyet sonrası sanayi yerleşkelerinde sıkça karşılaşılan mimari bir üsluba sahip yapı, iki katlı ve kırma çatılıdır. Yapı, yatay düzlemde uzanan sade, gösterişsiz ve simetrik bir cepheye sahiptir. Cepheyi ortalayacak şekilde konumlanmış ana giriş kapısı ile üzerindeki balkon, ana kütlede dışarı taşkın bir şekilde verilerek vurgulanmıştır. İdari binanın hemen önünde dairesel formda yeşil doku içine yerleştirilmiş Atatürk büstü yer almaktadır (Şekil 4). Yerleşke içindeki bu ilk yapıyı, ana girişin hemen arkasına konumlandırıldığı Atatürk büstü ile tasarlamak aslında Cumhuriyet sonrası sanayi yerleşkelerinde sıklıkla karşılaşılan bir özelliktir. Arıtan'a göre Birinci Beş Yıllık Sanayi Planı kapsamında kurulan ve çalışmanın giriş bölümünde bahsi geçen tekstil yerleşkelerinde de ana girişte yer alan Atatürk büstü, devletin "mekân kurucu özelliğinin" yerleşkedeki ağırlığının ziyaretçi ve çalışanlar tarafından hissedilebilmesi içindir (Arıtan, 2004: 349).

¹⁹ Bu vaziyet planı; Aydın Kültür Varlıklarını Koruma Bölge Kurulu Müdürlüğü arşivinde birliktirlerce yapılan taslak çizim ile Karatosun/Arıtan (2010) ve Kolsal (2015)'in çalışmalarını doğrudan referans olarak araştırmacı tarafından alanın yerinde incelenmesi sırasında yeniden hazırlanmıştır.



Şekil 4 Aydın Tekstil Yerleşkesi İdari Binası. (Aydın Kültür Varlıklarını Koruma Bölge Kurulu Müdürlüğü Arşivi)

İdari bina, iç mekânda da cephesindeki dönemsel özellikleri farklı formlarda tekrarlamıştır. Zemin katta üretim birim şeflerinin odaları, ortada yer alan bir holün iki tarafına dağılmıştır. Bu katta, ana üretim binasına doğrudan geçiş bulunmaktadır. İdari bölüm ve işletme arasındaki doğrudan bağlantı, işletmede iş akışının kontrolü açısından kolaylık sağlamıştır ki bu durum, 1950 öncesi sanayi yerleşkelerinde karşılaşılan bir özelliktir. Fabrikanın eski çalışanlarından S. Duranlıoğlu; idari bina içindeki odaların ve birimlerin dağılımını ve bu dağılımın önemini şöyle özetlemiştir:

“İdari personel, ana kapının karşındaki (T) şeklindeki idari binada toplanmıştı. Alt kata girişte sol tarafta Personel Şefi, yanında personel bürosu, sağ tarafta Hukuk Müşavirliği, Askeri ihaleler için Danışman ve Merkez Büro vardı. İşletmeye girilen kapının hemen karşısında vezne bulunurdu. Veznenin yan tarafında iki giriş kapısı, işletmede çalışan personelin kartları ve sayaç bulunurdu. Koridora girişte sağ ve solda personel soyunma odalar lavabolar vardı. Devamında sağ tarafta, arka taraftan pamuğun girip lif uzunluklarına göre ayrıldığı harman hallaç, lifleri birleştirilip iplik haline getiren ve %67 pamuk-%33 terylen karışımı yapılan bölüm, koridorun solunda ise bobin aktarma, masura sarma makineleri, çözgü makineleri, 388 adet 90 cm ve 105 cm mamul ende mekikli dokuma tezgâhı olan dokuma salonu, devamında iplik boyama, bez boyama, apre, saten kalandırı, sanfor (çekmezlik) makinelerinin bulunduğu terbiye bölümü, kalite kontrol bölümü ve mamul anbar deposu vardı. Tekrar idari (yönetim) binasına geçtiğimizde merdivenle çıkılan ikinci katta Merkez büronun üzerinde Genel Müdür Sekreteri, Genel Müdür ve Yönetim Kurulu Odası vardı. Personelin üst katında ise İhracat Servisi, Pazarlama Müdürü, İç Satışlardan Sorumlu Pazarlama Müdür Yardımcısı (daha sonra İç Satışlar Şefi olarak değişmişti) ve Servisi vardı. Veznenin üstünde ise solda Muhasebe Müdürü, yanındaki odada, Maliyet Muhasebe şefi, Tahsilat ve ödemelerden Sorumlu Genel Muhasebe Şefi ve her ikisinin personeli olurdu. Koridorun solunda ise Satın Alma Müdürü, yanındaki odada iç piyasadan satın almadan sorumlu Satın Alma Şefi,

İthalattan sorumlu Satın Alma sorumlusu ve ilgili elemanlar bulunurdu. Arka taraftaki salon arşiv olarak değerlendiriliyordu. Yönetim kadrolarının bir arada bulunması idari yönden çok faydalı idi. İşletme ile ilgili, müdür, müdür yardımcısı ve şefler sorumlu oldukları bölümün içindeki odalardan kontrol ve idare ederlerdi. Bu kadar uzun anlatmamın nedeni idari bölümün üretim ile bir arada olması, işletmede de iş akışının kolay ve kontrol altında bulunması yönünden çok faydalıydı.” (Duranhoğlu, 2017)

Yapının ikinci katına çıkışı sağlayan merdiven arası kat boşluğunda, ahşap duvar panosu üzerinde Atatürk’ün yarım büstü ile bir deyişine yer verilmiştir. İkinci katta zemin kattaki plan şeması devam ederken, odalar genel müdür, genel müdür yardımcısı, yönetim kurulu gibi yönetim birimlerine ayrılmıştır. İlerleyen yıllarda odaların iç duvarlarının, bir dönem özelliği olarak ahşap lambri ile kaplandığı gözlemlenmiştir. Aydın Tekstil idari binası, cepheden iç mekân bölümlerine kadar özgün halini koruyabilmiş, dönemin modern mimari kaygılarıyla birlikte ülkenin geçirdiği politik evrimi simgeleyen, bugün için mevcut nadir yapılardan biridir. Ayrıca yerleşke içindeki yapılar arasında ziyaretçiyi karşılayan konumu, üretim yapıları ile olan organik ilişkisi ve organizasyonu bakımından, üretim yapılarından sonra yerleşkenin en kolektif mekânı olma özelliğine de sahiptir.

3.2 Aydın Tekstil Yerleşkesi: Üretim Yapıları

Aydın Tekstil’de üretim yapıları, idari binadan sonra yerleşkenin temel birimleridir. Bu yapılardan ana üretim binası yerleşkenin merkezinde, idari binanın arkasında yer almaktadır. Çelik-betonarme karkas yapıya “1957’de iplik, 1958’de ham bez, 1960 yılında işlenmiş bez tesisleri ilave edilmiştir.” (STB, 1973: 294) Ana üretim yapısı, idari binaya bitişik vaziyette inşa edilmiştir. Betonarme yapı, şed (testere) çatısı (**Şekil 5**) ve tek hacimli kütlesi ile dönemin yalın ve modernist mimarisini temsil ederken, yerleşke içindeki konumu ve mimari birimleri ile bir anlamda “Nazilli Sümerbank ve Sümerbank Tekstil yerleşkelerinin üretim şemasını da yinelemiştir.” (Karatosun ve Arıtan, 2010: 56).



Şekil 5 Ana üretim binasına ait şed çatının 2003 tarihindeki görünümü. (Aydın Kültür Varlıklarını Koruma Bölge Kurulu Müdürlüğü Arşivi)

Ana üretim binasına idari bina içerisinden sağlanan geçişin haricinde; hammadde ve ürün kabulü ile işçilerin giriş-çıkışlarını destekleyen üç adet girişi bulunmaktadır. Bu girişlerden en dikkat çekici olanı çalışanlara ait olandır. Bu bölümde, eskiden kart basılan turnikelerin yer aldığı mekânın duvarlarında, uyarı levhaları ile birlikte özdeyişler yer almaktadır. Fabrikaya giriş kapısından itibaren dikkati çeken işçiler için uyarı levhaları ile ‘Türk, Ögün,

Çalış, Güven' yazısı, yeni cumhuriyetin devletçi politikasının, işçi güvenliği ile birlikte ulusun temel değerlerinin, fabrikadaki temsili haline gelmiştir (**Şekil 6**). Bu uyarı yazıları, sadece giriş mekânı ile sınırlı olmayıp üretim binası içinde de görülmektedir. Mekân tasarımına bağlı kurgulandığı anlaşılan levhalar, sadece çalışanı uyarmak için değil devlet merkezli bir yönetim biçiminin propaganda aracı olarak kullanılmış olmalıdır. Bu yaklaşım, Aydın Tekstil'in referans aldığı Sovyet ve Alman uzmanların desteği ve etkisi ile şekillenen farklı kentlerdeki yerleşkeler ile ortaklaşan bir anlayışa sahiptir.



Şekil 6 İşçiler için uyarı levhaları.

Turnikelerden geçtikten sonra, giriş bölümünün arkasında, işçiler için soyunma odaları ve temizlik (tuvalet, duş) alanları yerleştirilmiştir. Arıtan'a göre, bu mekânsal organizasyon, yine Sovyet uzmanların teknik desteği hayata geçmiş Kayseri Bez ve Nazilli Basma fabrikalarında ana üretim binası giriş bölümüne kütleli biçimde yerleştirilmiş ve fabrikanın asıl sahiplerinin işçiler olduğunu vurgulayan tasarımdan farklı olarak, dönemin çalışma hayatında yaşanan politik değişikliklerin mimari programa yansımaları olarak özellikle arka plana alındığı şeklinde değerlendirilmelidir (Arıtan, 2004: 367).

İşçilerin çalışmak için hazırlık yaptığı giriş bölümü ve arka plandaki birimlerinden sonra şed çatılı ve aydınlık ana üretim bölümüne geçilmektedir. Yapının çatı sistemi içinde yer alan pencereler ile sağlanan doğal ışık, çalışanlar açısından aydınlık bir çalışma mekânı yaratmış, sanayi işinin ağırlığını büyük ölçüde almış olmalıdır. Bu pencere açıklıkları, tasarıma bağlı bir uygulama olmasından çok üretimi de destekleyen bir fonksiyona sahiptir. Bir açıdan modern mimari ve işlevsellik birbirine hizmet eden unsurlar haline gelmiştir. Tek hacimli yapı içinde birbirine eş mesafede yerleştirilmiş kirişler ve kolonlar, üretim ve makinelerin kullanımını açısından fonksiyonel mekânların kurgulanmasına imkân vermiştir (**Şekil 7**).



Şekil 7 Ana üretim binası çatısındaki pencerelerden sağlanan doğal ışık.

Zaman içinde artan üretim talebine karşılık 1975 yılında ana üretim binasının batısına dokuma tevsii ile trikotaj atölyesi, 1980'li yılların başında ise dokuma tevsiiine bir atölye daha eklenmiştir (Kolsal, 2015: 63; Özçakır, 2017). Mimari açıdan özgün üretim yapısı ile tamamen farklı ve aykırı bir dile sahip olan bu yapı, kütle olarak ana üretim binasının neredeyse yarısı kadardır. Özgün yapının aydınlık ve çalışanı rahatlatan aydınlatmasının aksine, fabrikanın gerileme dönemine girdiği yıllarının bir mimari yansıması olarak içeriden düz, dışarıdan ise beşik çatılı, pencere açıklığı az olan betonarme yapının (Şekil 8) 'modern' tanımını, dönemin siyasi ve ekonomik gelişmelerine bağlı bir gelişim göstermiştir.



Şekil 8 Ek üretim binası.

Ana üretim yapısı içinde 1980'li yılların başında 388 adet 90 ve 105 cm mamul eninde mekikli dokuma tezgâhı varken, üretim hacmini arttırmak için 140 cm eninde dokuma amaçlı Almanya-İsviçre yapımı Günne dokuma tezgâhları alınmış ancak bu tezgâhlardan beklenen üretim gerçekleştirilememiştir. Fabrikanın en verimli zamanlarını yaşadığı 1955-1980 yılları²⁰ arasında kadife kumaştan yapılan takım elbise, tek ceket, pantolon, poplin, kollu ve kolsuz yelekleri ile Tery-Cotton gömlek en çok ihraç edilen ürünleri arasındadır. Her Şeker Bayramı ile birlikte fabrikanın ana mamullerinden Tery-Cotton gömleklilik kumaştan birer gömleklilik malzeme çalışanlara dağıtılmış, bu dağıtıma her yılın Mart ayında yapılan genel kurul toplantısında karar verilmiştir. Ayrıca müşteriler ile çalışanlara takvim, bloknot, cüzdan, kimlik kartı kılıfı, kül tablası vb eşantyonların dağıtıldığı bilinmektedir (Şekil 9a-b) (Duranlıoğlu, 2017; Yüksel, 2017-2018).

²⁰ Fabrikanın ihracat açısından en yoğun olduğu yıllarda çalışan sayısı ve üretim hacmi şu şekildedir: Fabrikada 1967 yılında 4 mühendis, 6 teknisyen, 148 memur ve 1540 işçi çalışmaktadır. Yılda 2300 ton iplik, 1.000.000 metre ham bez, 9.500.00 metre mamul bez üretilmektedir (İçişleri Bakanlığı (İB, 1968: 276).



Şekil 9a-b Aydın Tekstil Fabrikası tarafından çalışanlarına dağıtılan hediyelik eşyalar (T.Yüksel Arşivi)

Fabrikanın kuzeyinde yer alan dökümhane/kostik ambarı, aynı sırada pamuk ambarı ile ambarın karşısında imalat atölyesi yer almaktadır. Bu yapılar da, yerleşkenin mimari diline uygun yatayda uzanan dik çizgilerden oluşmaktadır. Yerleşke içinde birbiri ile iyi organize olan üretim yapıları, tamamen tekstil ürünlerine odaklı bir sistemi devam ettirmektedir. Ancak Aydın Tekstil (İplik Dokuma) ve Nebati Yağlar Sanayi İşletmeleri Anonim Ortaklığı, şirket adında yer alan nebati yağ üretimi için tahsis ettiği özel bir alanı da kazan dairesinin arkasına yerleştirmiştir. Zeytin fabrikalarından gelen çekirdek posasının işlendiği pirina (nebati yağ) üretim alanı/tesisi, burada işlendikten sonra pirina yakıt olarak kazan dairesinde kullanılmış, yağı ise sabun fabrikalarına satılmıştır.²¹

3.3 Aydın Tekstil Yerleşkesi: Teknik Yapılar

Aydın Tekstil'in teknik yapıları, ana üretim birimlerini ve çalışanların güvenliğini destekleyecek biçimde yerleşkenin çoğunlukla kuzeyinde, ana üretim birimlerine yakın mesafede konumlanmışlardır. Yerleşkenin teknik yapıları; elektrik atölyesi, itfaiye, kazan dairesi, depo, klima santrali, trafo, su deposu (kule) ve kantardan oluşmaktadır (**Şekil 10**). Bu yapılar arasında sadece klima santrali, diğer teknik birimlerden ayrı olarak ana üretim yapısının güneybatısında, bitişik konumda yer almaktadır.

²¹ Aydın Tekstil Fabrikası, tekstil (dokuma) ağırlıklı bir üretimin markası olduğu için, pirina (nebati yağ) üretimine ilişkin veriye ulaşamamıştır. Ancak yapılan sözlü tarih çalışmasında nebati yağ satışından elde edilen kârın, fabrika gelirine önemli bir katkısı olduğu vurgulanmıştır (Özçakır, 2017; Duranlıoğlu, 2017).



Şekil 10 Teknik yapılardan görünüm, 1970'ler (solda depolar, depoların bittiği yerde itfaiye binası, sağda elektrik atölyesi) (Aydın Büyükşehir Belediyesi Arşivi)

Teknik yapılar arasında üretimi destekleyen ilk birim (doğudan batıya doğru) kazan dairesidir. Yapı, yerleşke içinde dışarıdan kolaylıkla algılanan iki yapıdan biridir.²² İki katlı ve tek mekândan oluşan yapıda, geniş ve bölümlenmiş pencere açıklıkları ile yaratılan mimari dikkat çekicidir. Betonarme yapı, dışarıdan üç katlı olarak algılanmaktadır. Yerleşkenin de simgelerinden olan 'AYDIN TEKSTİL' tabelasını taşıyan kazan dairesi, zaman içinde tahrip olmuş, yerleşke içindeki restorasyon ve çevre düzenleme çalışmaları kapsamında tabela da kaldırılmıştır (**Şekil 11**).

²² Aydın Tekstil Yerleşkesi'nin çoğunlukla yatay mimari dizilişinin aksine dikey bir mimariye sahip ikinci yapısı, fonksiyonuna bağlı olarak su deposudur (kuledir).



Şekil 11 Üzerinde 'AYDIN TEKSTİL' tabelası ile Kazan Dairesi, 2003. (Aydın Kültür Varlıklarını Koruma Bölge Kurulu Müdürlüğü Arşivi)

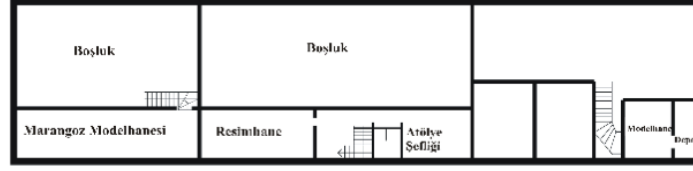
Kazan Dairesi ile ilgili vurgulanması gereken en önemli noktalardan biri de vardiya²³ başlarında günde üç defa çalan (06:30, 14:30, 22:30) ve kentin her tarafından duyulabilen siren sesidir. Kazan dairesindeki buharla çalışan bu siren, her 10 Kasım'da 09:05'te çalınarak tüm şehre saygı duruşunun işaretini vermiştir.²⁴

Kazan dairesinin arkasında, kuzey batı yönünde yine yerleşkenin simgelerinden dört katlı betonarme su deposu (kule) yer almaktadır. Kazan dairesinin karşısında kuzey batı yönünde ise elektrik atölyesi vardır. İki katlı ve beşik çatılı yapının çatısında aydınlatma/havalandırma kuleleri mevcuttur. Yerleşkenin yatay mimari üslubuna uygun şekilde simetrik bir cephe diline sahip yapı, ana üretim birimlerine en yakın teknik yapıdır (Şekil 12). Atölyenin ana üretim binasını gören cephesine trafo yerleştirilmiştir. Yerleşkenin kuzey doğu ucunda yer alan depo ise üretilen mamullerin istiflendiği tek hacimden oluşan kübik bir mekândır.

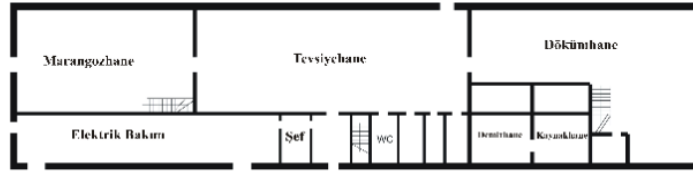
²³ Aydın Tekstil Fabrikası'ndaki vardiya saatleri; 07.00-15.00, 15.00-23.00 ve 23.00-07.00'dir (Duranhoğlu, 2017).

²⁴ Vardiya saatleri için kullanılan *siren sesinin*, yerleşke tarihine ilişkin bilgi veren başta Aydın Büyükşehir Belediye Başkanlığı KUDEB görevlisi Savaş GÜLESER, gazeteci Mehmet ÖZÇAKIR ile sözlü tarihe katkı veren eski çalışanlar tarafından özellikle vurgulanan ve özlenen bir kent hatırası olarak Aydın Tekstil ile birlikte özdeşleştiği vurgulanmaktadır.

ASMA KAT PLANI (KROKİ)



ZEMİN KAT PLANI (KROKİ)



Şekil 12 Elektrik Atölyesi Taslak Planı.²⁵

Deponun kuzeyinde yer alan itfaiye binası, yerleşke içinde sanat ve mimarlık tarihi açısından özgün değerlerini koruyabilmiş yapılardan biridir. Tek katlı, beşik çatılı yapının batı cephesinde iki betonarme ayak ile taşınan üç araçlık park alanı vardır. Bu alandan aynı zamanda iç içe iki odadan oluşan itfaiye birimi idari ofislerine ulaşılmaktadır. Yapının araç parkına bakan iç duvarında bir itfaiyeci resmi, diğer duvarlarında ise pastoral motifler yer almaktadır. Yapının 'itfaiye' yazılı duvara boyalı yazısının yanında Aydın Tekstil'in amblemi basılıdır (Şekil 13a-b). Yerleşkenin üretilen ürünler ile dışarıdan gelen malzemenin ağırlığının tartıldığı kantarı ise çınar kapı girişindeki durağın önünde bulunmaktadır.

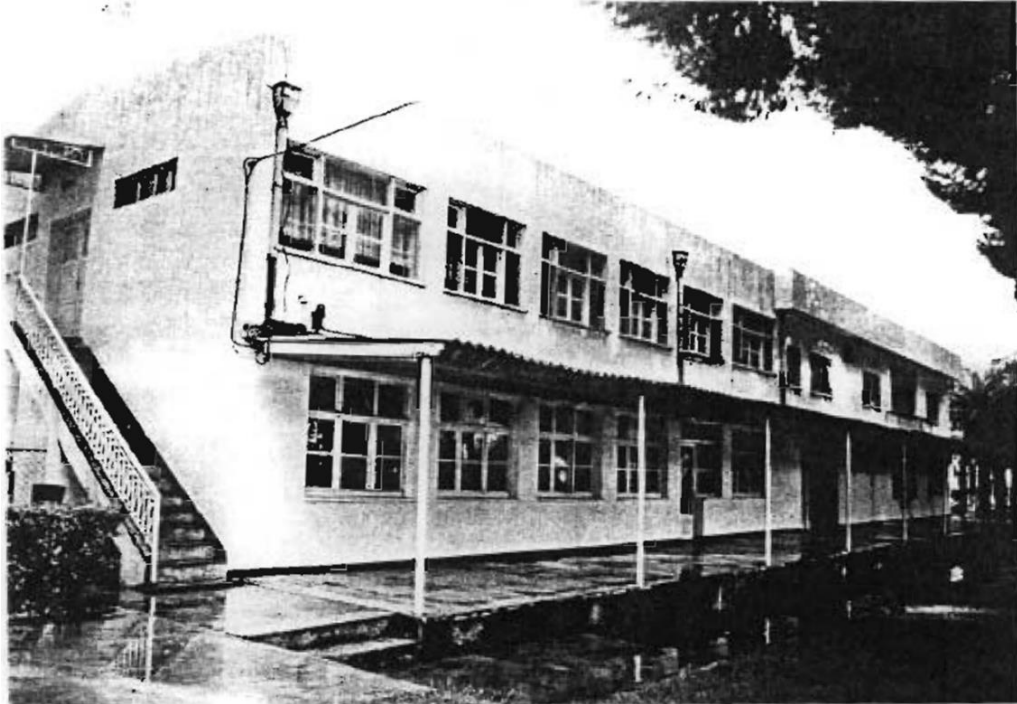
²⁵ Aydın Kültür Varlıklarını Koruma Bölge Kurulu Müdürlüğü arşivinde yer alan taslak plan, araştırmacı tarafından yerinde inceleme sırasında yeniden düzenlenerek hazırlanmıştır.



Şekil 13a-b İtfaiye Binası dış cephe duvarında itfaiyeci resmi ve 'Aydın Tekstil' amblemi.

3.4 Aydın Tekstil Yerleşkesi: Sosyal Yapılar

Aydın Tekstil Yerleşkesi içerisinde yer alan sosyal yapılar, yeni kurulan Türkiye Cumhuriyeti'nin devlet politikaları ile bağlantılı olarak üretim amaçlı bir sanayi tesisinin yerleşke ölçeğinde ihtiyaçlarını karşılarken, şehir genelinde modern yaşamın en önemli unsurları haline gelmiştir. Bu yapılar yemekhane, kreş, çocuk oyun alanları, revir, gösteri platformu/açık hava yeme-içme mekânı, spor sahası (spor kulübü/Tekstilspor), tenis kortu, yardım sandığı ve satış mağazasıdır.



Şekil 14 Yemekhane (Kantin), 2003. (Aydın Kültür Varlıklarını Koruma Bölge Kurulu Müdürlüğü Arşivi)

Yerleşke içindeki sosyal yapılar arasında ilk göze çarpan örnek yemekhanedir. Yemekhane (kantin), yerleşkeyi ortalayacak şekilde idari yapı, üretim tesisleri ile lojmanların arasında yer almaktadır (**Şekil 14**). Yapının güney bölümüne sonraki yıllarda ilave edilen ikinci kat, misafirhane ve lokal olarak kullanılmışsa da işlevine uygun tasarlanan ana bölümün özgün değerlerini bugün de koruduğu görülmektedir. Betonarme yapının yüksek tek hacimli ve geniş açıklıklı görüntüsü, çalışanların gıda ihtiyaçlarını karşılarken çok amaçlı salon işlevini de vurgulamaktadır. Yerleşkenin öğle tatili ve mesai sonrası yoğun olarak kullanıldığı yemekhanesi; toplantı, kurs (fabrikada çalışanlara yönelik teknik veya okuma-yazma kursu gibi), düğün, film gösterimi vb etkinliklere de ev sahipliği yapmıştır. Ayrıca “fabrikaya yakın okullarda okuyan dar gelirli ailelerin çocuklarına yine bu yemekhanede ücretsiz öğlen yemeği verildiği” (Özçakır, 2017) bilinmektedir. Özellikle yemekhanenin güney cephesinde, yerleşkenin en büyük süs havuzu üzerindeki gösteri platformu ile yaratılan rekreatif alanda; resmi davet ve baloların düzenlendiği, yaz akşamları personelin oturup dinlendiği, yerleşke dışından bedeli karşılığında müzik ve sanatçı eşliğinde yemek yenilebildiği ve her yıl ‘Poplin Balosu’ adı altında yapılan eğlencenin sembolik mekânı haline geldiği bilinmektedir (Duranlıoğlu, 2017). 1960 ve 1970’li yıllarda Aydın’a gelen bakan ve milletvekilleri için de resepsiyonların düzenlendiği bu bölüm, fabrika çalışanları için uygun ücretle kiralanabilirken; Aydın’ın itibarlı ailelerinin sünnet, düğün, nişan gibi organizasyonlarını gerçekleştirdiği dönemin en önemli sosyal mekânıdır. Bu nedenle yemekhane, sadece yerleşke için değil, Aydın’da yaşayan modern insanın sosyalleştiği önemli kültür merkezlerinden biridir.

Aydın Tekstil’in çalışanlarına ve ailelerine sunduğu hizmetler arasında yer alan diğer birim kreş binası, yerleşkenin güney bölümünde, ana giriş kapısına yakın konumlanmıştır. Tek katlı betonarme yapının özellikle ana giriş kapısının yer aldığı kuzey cephesinin, pencere açıklıkları ile hareketlenen ve simetrik sayılabilecek bir cephenin ortasına yerleştirilen dışa taşkın, iki sütunla taşınan girişi ile dikkati çekmektedir. Yapı, yerleşkenin zaman içinde değişen ihtiyaçlarına bağlı olarak sıklıkla işlev değişiklikleri (market, çamaşırhane gibi) yaşamıştır.

Aydın Tekstil’in sosyal oluşumları arasında en dikkati çeken faaliyetlerinden ve mekânsal olarak yerleşke içinde büyük bir alana sahip olan birim, spor faaliyetlerine ayrılmış alanlardır. Yemekhane çevresine ve bahçe içine yerleştirilen masa tenisi ekipmanlarının yanı sıra, barınma ve üretim birimleri arasında yer alan ve neredeyse ulusal standartlardaki ölçüsü ile yerleşkenin batısında konumlanan bir futbol sahası vardır. Fabrika çalışanlarından oluşan ‘Tekstilspor’un güreş, voleybol, masa tenisi branşlarında faaliyet gösteren takımları arasında futbol takımı ise dönemin amatör liginde bilinen ve güçlü spor kulüpleri arasında yer almıştır (**Şekil 15**) (Özçakır, 2017; Yüksel, 2017-2018).



1972-73 Tekstilspor
Ayaktakiler: Hasan, Birses, Sukru, Aksoy, Ahmet, Eray
Oturaneler: Fahrettin, Vedat, Ozcan, Ertugrul, Zekeriya, Unver

Şekil 15 Tekstilspor Futbol Takımı. (T.Yüksel Arşivi)

Sosyal yapılar ve hizmetleri ile Aydın Tekstil, Cumhuriyet sonrası devletin toplumcu politikalarını en azından bu sanayi tesisi özelinde hem hizmet, hem mekân açısından somutlaştırmaktadır. Ancak bu faaliyetler ile mekânsal kurgu açısından simge haline gelen yapıları arasında, yerleşkenin şehre bakan yüzünü de temsil eden satış mağazasıdır (Şekil 16). Satış mağazası, şehrin ana ulaşım aksına cephe veren yerleşke güneyindeki ana giriş kapısının (nizamiye) solunda yer almaktadır. Fabrikada üretilen kumaş ve konfeksiyonların pazarlamasının ve satışının yapıldığı perakende satış mağazasında, fabrika çalışanlarına da bir sosyal hak olarak her yıl 'ordino' adı verilen indirimli kuponları (yüzde on indirim sağlayan) ile tekstil ürünlerden uygun koşullarda yararlanma imkânı tanınmıştır (Duranlıoğlu, 2017).



Şekil 16 Satış Mağazası. (İB, 1974: 293)

Yerleşke içindeki bu donatıların varlığı ile fabrika, tıpkı Bursa, Kayseri ve Nazilli örneklerinden olduğu gibi sadece çalışanlar için değil, çalışanlar ile birlikte şehirde yaşayan insanların da vakit geçirebildiği bir yer haline gelmiştir.²⁶ Ve yine önceki yerleşkelerde olduğu gibi, Aydın Tekstil’de öncelikle çalışana, sonrasında kentli insana da karşılık gelen bir hizmetin adı olarak sosyal alanlar, zaman içinde fabrikanın da en etkin olduğu yıllarda kentin özellikle elit kesimi için sosyalleşme mekânı olarak işlev görmüş ve burada etkinlik düzenleme ve/veya yapılan etkinliklere katılma bir statü göstergesi haline gelmiştir.²⁷

3.5 Aydın Tekstil Yerleşkesi: Konutlar

Aydın Tekstil Yerleşkesi’nin kuruluş vaziyet planı incelendiğinde, konut yapılarının 1955 yılından itibaren küçük bir kent modelini akla getiren yerleşkenin parçası olduğu görülmektedir. Yerleşkenin batı yönünde yer alan ve Aydın-Denizli otoyoluna cephe verecek şekilde dizilen müdür evi, mühendis evi ve memur lojmanları ile yerleşkenin kuzeybatısında yer alan bekâr pavyonu, mimarisi ve kullanım biçimleri ile yerleşke dışında da biçimsel anlamda öncü yapılar olmuştur.

Aydın Tekstil Fabrikası’nın kuruluş yıllarında 1955’te yapılan bekâr pavyonu, diğer lojman yapılarının aksine üretim birimlerine oldukça yakın bir noktada konumlanmıştır. İki katlı yapı, cepheyi ortalayan girişi ve girişin her iki yanındaki pencere açıklıkları ile simetrik cephe düzenine sahiptir. Yapıda dönem özelliği olarak merdivenkavasını aydınlatan düşey mimari elemanların varlığı dikkat çekicidir. “Fabrikaya vardiya saatlerine göre günlük gidip gelmekte zorluk yaşayan²⁸ bekâr çalışanlar tarafından kullanıldığı bilinen bekâr pavyonu”

²⁶ Cumhuriyet sonrası fabrika yerleşkelerinde sosyal donatıların günlük yaşama tesirine dair detaylı bilgi için bkz Cengizkan (2009) ve Dönmez (2019).

²⁷ Bu çıkarım, Aydın Tekstil Fabrikası emekli çalışanları ile yapılan sözlü tarih görüşmeleri ile dönemin yerel gazetelerinde, yerleşkede düzenlenen çeşitli organizasyonlara ilişkin çıkan haberlerin incelenmesi neticesinde yazar tarafından gözlemlenen bir değerlendirmedir.

²⁸ Aydın Tekstil Yerleşkesi dışında, fabrika çalışanlarının büyük bir bölümü şehre yakın Işıklı, Tepecik ve Çeştepe köyleri ile belediye otobüsünün hizmet verdiği her mahalleden gelen kişilerden oluşmaktadır (Duranlıoğlu, 2017). Bu çalışanlara yönelik konut ihtiyacı, 1967 Aydın İl Yıllığı’nda dile getirilmiştir. Memur ve işçiler tarafından kurulmuş yapı kooperatifinin, fabrikanın güney yönünde ortaklarına arsa sağladığı ve bu arsalar üzerinde modern konutların yapılması için çalışmaların başladığı belirtilmiştir (İB, 1967: 277). Bugün Aydın merkezde, Zafer Mahallesi’nde az sayıda örnek görülebilen bu yapılar, iki katlı ve bahçelidir. Aydın ilindeki kentsel dönüşüm çalışmaları nedeniyle bugün birçoğu yıkılan veya günün ihtiyaçlarına göre müdahale gören

(Duranlıođlu, 2017) alıřanların oklu ihtiyalarına gre tasarlanmıř fonksiyonel bir birimdir.



řekil 17 Memur Lojmanları.

Yerleřkenin batısında yer alan ve sık bir yeřil doku ierisinde kalan memur lojmanlarından ikisi 1955 yılında inřa edilmiř, ncs ise 1973 yılında ilave edilmiřtir (Kolsal, 2017: 33).  katlı, altıřar daireden oluřan bu lojmanlar, yerleřke iindeki yapıların ortak zelliđi olarak simetrik cephe dzenini devam ettiren, bekr pavyonunda olduđu gibi merdivenkovasını aydınlatan dřey mimari elemanları ile dikkati ekmektedir (řekil 17). Bu yapılarda, ađırlıklı olarak retimde meydana gelebilecek arızalarda anında mdahale edecek iřletme řefleri, teknisyenler ve aileleri kalmıřtır (Duranlıođlu, 2017).

lojmanlar, tıpkı 1967 İl Yıllıđı'nda hedeflendiđi gibi dnemin 'modern' konut tipolojisine uygun rneklerdir. Konuya dair detaylı bilgi iin bkz. Kolsal (2017: 35).



Şekil 18 Mühendis evi.

Memur lojmanlarının doğusunda, hiyerarşik bir sıra ile dizilen mühendis (memur lojmanları ile müdür evinin arasında) ve müdür evi, yerleşkenin diğer konutlarıdır. Mühendis evi, bodrum üzeri zemin kattan oluşmaktadır. Yapı, içinde yaşayanın ihtiyaçlarını karşılayan yalın mimarisi, ana ve servis olmak üzere iki girişi ve teras balkon düzenlemesi ile dikkati çekmektedir (Şekil 18).



Şekil 19 Müdür evi.

Mühendis evinin doğusunda ise müdür evi yer almaktadır. Bodrum üzeri iki kattan oluşan yapının kuzey cephesine tek katlı bir servis mekânı eklenmiştir. Müdür evi; kuzey ve güney cephesinde tekrar edilen merdivenkovası düşey aydınlatma elemanları, batı cephesindeki

cam balkonu, yapı genelindeki kapı ve pencere açıklıkları ve bahçesinde yer alan süs havuzuyla tamamen dönem özellikleri taşımaktadır (**Şekil 19**). Hem yerleşke genelinde, hem de yerleşkenin konut yapıları arasında ayrıcalıklı ve hiyerarşiyi gözeten bir konuma sahip yapı, Cumhuriyet sonrası ‘modern’ mimarinin karşılığı niteliğindedir.

3.6 Aydın Tekstil Yerleşkesi: Kontrol Yapıları

Aydın Tekstil’in üzerinde yer aldığı alanın konumu ve büyüklüğü göz önünde bulundurulduğunda, yerleşkenin güvenliği ile bu güvenliğin sürdürülebilirliği açısından kontrol yapıları da genel mimari yaklaşıma uygun şekilde inşa edilmiştir. Bu yapılardan ana giriş kapısı (nizamiye), Aydın-Denizli otopanı üzerinde yer alan yerleşkenin yine bir dönem özelliğini tekrar ederek önündeki ulaşım aksına cephe verecek şekilde güneyde konumlanmıştır. Yapıldığı yılda sadece sekiz sütunla taşınan teras çatının örttüğü yekpare giriş açıklığı, bu açıklığın her iki tarafında yer alan birer odası ile simetrik bir görünüme sahiptir. Teras çatının hemen altında, girişi ortalayacak şekilde yerleştirilen ancak bugün mevcut olmayan saat, fabrikada üretimin durma kararının alındığı vakti gösteren fotoğrafı ile hatırlanmaktadır (**Şekil 20**).



Şekil 20 Ana giriş kapısı (nizamiye) ve üretimin durduğu zamanı gösteren saat, 2005. (M. Özçakır Arşivi)

Nizamiyenin sağ tarafına 1960’larda ilave edilen ve üretilen konfeksiyon ürünlerinin satıldığı satış mağazasının varlığı ile giriş yapısının simetrisi bozulmuştur. 1970’lerde bu kez girişin sol tarafına yardımcı sandığının bulunduğu ve yıllara göre farklı işlevlerde (depo, güvenlik, küçük yemekhane, şoför ve araçlardan sorumlu iç hizmetli odası vb) kullanılan bir bölüm daha ilave edilmiştir. Burası yine yapılan ilavelerle doğuya doğru uzatılmış, bugünkü halini almıştır (Duranlıoğlu, 2017; Özçakır, 2017).

Yerleşkenin kontrol yapıları arasında bekçi kulübeleri, neredeyse fabrika arazinin her tarafına dengeli bir şekilde dağılmıştır. Bu yapılar; ana giriş kapısının (nizamiye) batısında yer alan ‘vasıta kapı’nın yanında, lojmanların batısında, bekâr pavyonuna yakınındaki ‘çınar kapı’nın yanında, yerleşkenin kuzeydoğusunda su deposu yakınında ve ana giriş kapısı

doğusundaki artezyen kuyunun yanında olmak üzere toplam altı tanedir (**Şekil 3**). Çalışma kapsamında kontrol yapıları arasında değerlendirilen ‘durak’ ise yerleşke içinde üretim birimleri arasında gerçekleşen mal yükleme-indirme için yapılmış, tek katlı, tek hacimli, bir tarafı açık yalın ve kübik mekânlardır (**Şekil 21**). Yerleşkede bugüne gelebilen iki adet durak mevcuttur. Bu duraklardan biri ana üretim binası ile bahçe ve sundurmalar arasındaki yol üzerinde, diğeri ise kantarın arkasındadır.



Şekil 21 Yerleşke içindeki yol üzerindeki durak ve önünde kantar. (Tariş A. Ş. Arşivi)

4. Değerlendirme ve Sonuç

Mimari, inşa edildikleri devrin siyasi, sosyal, ekonomik, kültürel (ve çeşitli alt başlıklar ile zenginleştirilebilecek) değerlerini simgeleyen ‘kültür’ ürünleridir. Bu yönü ile yaşadığımız çevre içinde var olan, karşılaşılan veya arka planda hayata eşlik eden mimari, görünenin arkasında saklı tuttuğu birçok simgesel anlama sahiptir. Aydın Tekstil Yerleşkesi de, Cumhuriyet sonrası siyasi gelişmelerin ışığında Aydın için yeni bir sanayi ve yaşam modeli sunmuştur. Aydın Tekstil Yerleşkesi, bir bakıma Cumhuriyet dönemi sanayileşmesi ve modern mimari algısına yerel ölçekte katkı sağlarken, zamanla bu yerelliğin özellikle ekonomik anlamda daha akılda kalan merkezi bir etkiye dönüştüğünü gösteren ve bugüne gelebilen özgün örneklerindendir.

Aydın Tekstil, üretim mekânı olarak fabrikaların merkezde yer aldığı bir yerleşke modelinden; kentin yeni merkezi olmaya doğru evrilen gelişiminde, dönemin siyasi erki etrafında şekillenen bir mimari proje ile egemen değerleri ön planda tutarken, işlevsellik ve modern yaşam tarzının hem iş, hem konut, hem de sosyal çevre ile tasarlandığı ‘yerleşke’ olarak karşımıza çıkmaktadır. Yerleşke içinde kendiliğinden gelişen ‘iş ve yaşam alanı ayrılığı’, modern konutlar, iş ve işçi sağlığını korumaya yönelik alınan önlemler... Tüm bu uygulamalar, yeni istihdam ve dönemin koşullarına göre yüksek kazanca ulaşan çalışanları için yeni bir yaşam modeli sunarken; tıpkı Kayseri Bez, Nazilli Basma fabrikalarında olduğu gibi, dönemin siyasi erki etrafında şekillenen yeni üretim anlayışının mimarlık yolu ile kamusal alanda kendini ifade ettiği simgesel bir anlama sahiptir. Aslında yakın tarihlerde Sümerbank tarafından kurulmuş olan ve lokasyon seçimi, kuruluş amacı, mimari üslubu ve mekân-insan kurgusu bakımından ortak bir dili paylaştığı anlaşılan Nazilli, Ereğli veya

Malatya fabrikalarıyla birbirine yakın anlayışların neticesinde şekillendikleri aşikârdır. Örneğin Kayseri Bez’de üretim birimlerinin yanı sıra memur ve ustalar için tasarlanmış konutlar ve bekâr pavyonu gibi konaklama birimlerinin varlığı, işçi ve memur lokali, sinema salonu, voleybol ve tenis kortları, yüzme havuzu ve futbol sahası gibi sosyal donatılarla birlikte kreşten liseye kadar eğitim yapılarının (Aslanoğlu, 2010: 288) yer aldığı yerleşke organizasyonu bazı farklılıklarla Aydın Tekstil’de devam etmiştir. Başka bir deyişle farklı yer ve coğrafyada inşa edilse de Aydın Tekstil, kendinden önceki yerleşkelere de referans verirken, Cumhuriyet döneminde başlayan ve ivme kazanarak yaygınlaşan kent ve toplum ilişkilerinin merkezine yerleştirilen “mimari, ekonomik ve sosyal” anlamda etkin bir sistemin de geç dönemdeki önemli örneklerinden biri olarak algılanmalıdır.

Aydın Tekstil, Aydın’da demiryolu ile gelişen modern sanayi anlayışının bir parçası olarak küçük bir kasabadan kent kültürü yaratan yeni bir şehrin oluşmasına öncülük etmiştir. Yerleşkenin lojmanları, yapıldıkları devrin mimari anlayışı çerçevesinde değerlendirildiğinde modern konut projelerinin hayata geçmiş halidir. Sanayi yerleşkeleri içinde barınma durumu, çalışma içinde daha önce de bahsedildiği üzere Aydın Tekstil’den çok daha önce uygulanan bir modeldir.²⁹ Cumhuriyet Dönemi sanayi yerleşkelerinin birçoğunda yer aldığı Karatosun ve Arıtan’ın da yerleşke özelinde vurguladığı gibi,³⁰ Aydın Tekstil içindeki konutların, yerleşkenin dışından algılanabilecek şekilde yerleştirilmesinin bilinçli bir tercih olduğu savından hareket edilirse, 1973 yılında İmar ve İskan Bakanlığı’nca Aydın ilinde yapımına hız verilen çok katlı konut mimarisi için bir prototip (**Şekil 17 ve 22**) oluşturduğu görülmektedir (İB, 1974: 216).



Şekil 22 1970’li yıllarda İmar ve İskan Bakanlığı tarafından Aydın’da inşa ettirilen konutlar. (İB, 1974: 216)

Aydın Tekstil, kuşkusuz hem üretim, hem sosyal mekân, hem konut birimleri açısından dönem mimari gelişmelerine yön vermeye çalışan bir özgünlük ve kurguda oluşturulmuş yerleşimin adıdır. İl genelinde üretime başladığı ve hızla parladığı yıllarda³¹ şehri sadece ekonomik ve ticari anlamda etkilememiştir. Okuma-yazma, işçi ve usta yetiştirme kursları

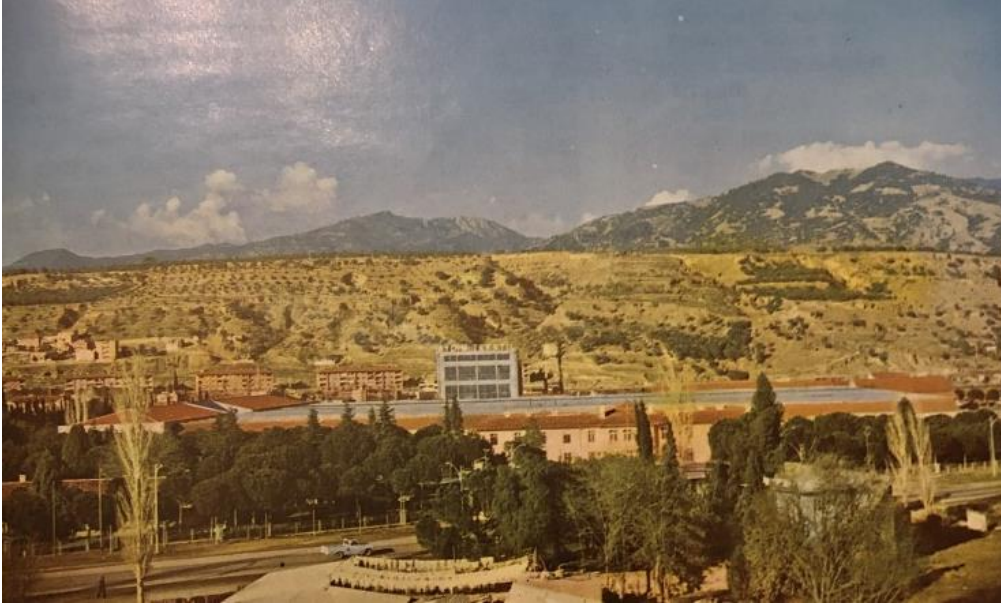
²⁹ Erken Cumhuriyet Dönemi sanayi yerleşimleri içindeki konut uygulamalarına dair bilgi için bz. Öktem (2009).

³⁰ Karatosun ve Arıtan’a göre, Aydın Tekstil Yerleşkesi’nde de görülen bir uygulama olarak lojman yapılarının özellikle ana yol güzergâhından görülmelerinin sağlanması, 1950’li yıllarda artan şehir nüfusuna bağlı olarak hız kazanan ‘modern’ mimarlık ürünü konutlara referans oluşturabilmesi içindir (Karatosun ve Arıtan, 2004: 304).

³¹ Aydın’ın yine 1973 yılına ait il yıllığı incelendiğinde, şehrin sanayinin anlatıldığı ‘Ekonomi’ bölümün başlangıç-bitiş kapak fotoğraflarının Aydın Tekstil Yerleşkesi’ne ait olması, fabrikanın tüm bileşenleri ile birlikte şehrin yükselen değeri olduğunun göstergesi olduğu değerlendirilmektedir (İB, 1974: 257, 293) (**Şekil 23**).

açması;³² tekniker öğrencilerin fabrikada staj imkânı bulması ve spor faaliyetleri sebebiyle (İB, 1968: 276) belirgin bir şekilde Aydın ilinin kültürel ve sosyal yaşamını da hareketlendirmiş, kalifiye eleman kavramı ile şehri tanıştırmış olmalıdır. Bu uygulamalar, Türk Sanayi'nin 1950'lere doğru devletçi fabrika yerleşimleri olmalarının ötesinde topluma 'yeni bir çalışma ve barınma modeli' de önermektedir. Tasarımda ve tasarıma bağlı üretimde hiçbir şey tesadüfi değildir. Neredeyse herşey üreten/işçi için kurgulanmış, genel ölçekte Cumhuriyet Dönemi'nin yeni toplumsal düzeninin temsili mimari anıtları statüsüne kavuşmuştur. Aydın Tekstil, kendisinde önce gelen ve açıkça örnek aldığı Kayseri Bez veya Nazilli Basma fabrikalarında olduğu gibi üretim, yaşam ve kent tarihi kurgusu içinde, kendinden sonra yapılacak sanayi tesisleri ve bu tesislerin modern mimari uygulamalarına temel olmuştur. Özellikle kent içindeki toplumsal yaşama şekil veren merkezi bir kimliğe de kavuşmuştur.

Aydın Tekstil, 1950'li yıllarda başlayan üretim süreci 2005 yılında sona ermiştir. Yerleşkenin konumu, üretim ve konut mimarlığı alanında sunulan çeşitlilik ile Aydın Tekstil, tıpkı Nazilli Basma ve Kayseri Bez fabrikalarında olduğu gibi, bir sanayi olmanın ötesinde yeni bir yaşam alanı ve kent kurgusu profili önermektedir. İçerisinde bir tam günün (gündüzü ve gecesi) yaşandığı üretim alanları, çevresinde lojman, konut, kreş, futbol sahası ve birçok birimi ile yeni Türkiye Cumhuriyeti'nin sanayi ve konut mimarlığında, Ulusal Mimarlık Tarihi sürecinde yeni bir referans noktası haline gelmiştir. Aydın Tekstil Yerleşkesi'nin, 2016 yılında Aydın Büyükşehir Belediye Başkanlığı tarafından kamulaştırılarak sosyal donatı alanı haline getirilmesi yönünde çalışmalara başlanmıştır. Aydın Tekstil, faaliyetine son vermesinin üzerinden on yılı aşkın bir süre geçmiş olmasına rağmen, sosyal yaşam döngüsünde Aydın'lı insan için hala referans noktası olmaya devam etmektedir. Bu da Aydın Tekstil'in toplumsal hafızada en azından sembolik düzeyde yaşamaya devam ettiğinin kanıtıdır.



Şekil 23 Aydın Tekstil Yerleşkesi'nin 1973 İl Yıllığı 'ekonomi' bölümü kapağındaki görünümü. (İB, 1974: 257)

³² Şehrin önde gelen sanayi kuruluşlarından biri olarak bilinen Aydın Tekstil'in özelliklerinden biri de staj fırsatı sunmasıdır. Örneğin, dönemin erkek sanat enstitüsü mezunları, uzun süre kampüste staj yapma fırsatı bulmuştur (Duranlıoğlu, 2017).

5. Teşekkür

Bu çalışmanın yerinde inceleme, araştırma ve belgeleme aşamalarında yardımcı olan Aydın Büyükşehir Belediyesi'nden Sanat Tarihçisi Savaş GÜLESER ile değerli haberleri ve fotoğraflarıyla Aydın Tekstil Yerleşkesi'ni gündemde tutan gazeteci Mehmet ÖZÇAKIR'a arşivini kullanmama izin verdiği için teşekkür ederim. Ayrıca çalışmanın en önemli aşamalarından sözlü tarih çalışmasına hem anekdotları hem de kişisel efemera ve arşivleri ile katkı sağlayan Aydın Tekstil Fabrikası eski çalışanları Salih DURANLIOĞLU (1969-1984), Nuri ÇAMOĞLU (1981-1986) ve Turgay YÜKSEL'e (1974-1997) teşekkür ederim.

Kaynakça

- Aydın Büyükşehir Belediyesi Arşivi
Kültür ve Turizm Bakanlığı Aydın Kültür Varlıklarını Koruma Bölge Kurulu Müdürlüğü Kurumsal Arşivi
Efeler Belediyesi Başkanlığı Kurumsal Arşivi
Gazeteci Mehmet ÖZÇAKIR Kişisel Koleksiyon ve Arşivi
Kültür ve Turizm Bakanlığı Milli Kütüphane Kurumsal Arşivi
Tariş İncir, Üzüm, Pamuk ve Yağlı Tohumlar Tarım Satış Kooperatifleri Birlikleri (Tariş) Anonim Şirketi Kurumsal Arşivi
Aydın Tekstil Emekli Çalışanı Turgay YÜKSEL Kişisel Arşivi
ARITAN, Ö. (2004). *Kapitalist/Sosyalist Modernleşme Modellerinin Erken Cumhuriyet Dönemi Mimarlığının Biçimlenişine Etkileri-Sümerbank KİT Yerleşkeleri Üzerinden Yeni Bir Anlamlandırma Denemesi*. Yayınlanmamış Doktora Tezi. Dokuz Eylül Üniversitesi Fen Bilimleri Enstitüsü Mimarlık Bölümü, Bina Bilgisi Ana Bilim Dalı.
ASLANOĞLU, İ. (2010). *Erken Cumhuriyet Dönemi Mimarlığı 1923-1938*. İstanbul: Bilge Kültür Sanat Yayınları.
BOZDOĞAN, S. & KASABA, R. (1999). *Türkiye’de Modernleşme ve Ulusal Kimlik*. İstanbul: Tarih Vakfı Yurt Yayınları 55.
BOZDOĞAN, S. (2001). *Modernizm ve Ulusun İnşası: Erken Cumhuriyet Türkiye’sinde Mimari Kültür*. İstanbul: Metis Yayıncılık.
BOZKURT, G. (2004). Aydın Tekstil Tarih oluyor, *Yeni Asır*. <http://ya2004.yeniasir.com.tr/11/28/index.php3?kat=ana&sayfa=ekon4&bolum=gunluk> (Erişim tarihi: 20.12.2020)
CENGİZKAN, A. (2009). *Fabrikada Barınmak*. Ankara: Arkadaş Yayıncılık.
DOĞAN, H. (2007). “Sanayinin Musikisi Nasıl Başladı, Nasıl Bitti? Sümerbank Nazilli Basma Fabrikası’na Tarihsel Bir Bakış”, *Ege Akademik Bakış*, 7 (2), 661-689.
DOĞAN, Ç. E. (2009), “Nazilli Basma Fabrikası Yerleşimi: Tarihçe ve Yaşantı”, *İstanbul Silahtarğa Elektrik Santrali Yerleşme ve Konut Yaşam Çevreleri*, *Fabrikada Barınmak, Erken Cumhuriyet Dönemi’nde Türkiye’de İşçi Konutları; Yaşam, Mekan ve Kent*, (Ed. A. Cengizkan). Ankara: Arkadaş Yayınevi, 77-110.
DÖNMEZ, G. (2019). Cumhuriyet Dönemi İşçi Yerleşkeleri ve Lojman Alanlarının Kente Olan Etkileri: Bursa Örneği. *Paradoks: Ekonomi, Sosyoloji ve Politika Dergisi*, 15(1), 55-76.
Duranlıoğlu, S. (2017). 09.11.2017 tarihli sözlü görüşme.
ELDEŞ, İ.Y. (2019). *Sümerbank Dokuma Fabrikalarının Dönüşümü (1935-2019): Kayseri, Ereğli, Nazilli, Bursa ve Malatya Örnekleri*. Yayınlanmamış Yüksek Lisans Tezi, İstanbul Teknik Üniversitesi, Mimarlık Anabilim Dalı, Mimari Tasarım Programı.
İB (1968) *Aydın 1967 İl Yıllığı*. İzmir: İçişleri Bakanlığı Ticaret Matbaacılık A. Ş.
İB (1974) *Aydın 1973 İl Yıllığı*. İzmir: İçişleri Bakanlığı Karınca Matbaacılık ve Ticaret Koll. Şti.

- İLKİN, S. & TEKELİ, İ. (1982). *Uygulamaya Geçerken Türkiye’de Devletçiliğin Oluşumu*. Ankara: ODTÜ Yayınları, Türkiye Belgesel İktisat tarihi Serisi No. 3.
- KANCA, O. C. (2012). 1950-1960 Arası Türkiye’de Uygulanan Sosyo-Ekonomik Politikalar. *Mustafa Kemal Üniversitesi Sosyal Bilimler Enstitüsü Dergisi*, 9 (19) 47-63.
- KARATOSUN, M. & ARITAN, Ö. (2010). 1950 Öncesi ve Sonrası Cumhuriyet Sanayileşmesi Işığında Aydın Tekstil Yerleşkesi, *Mimarlık* (355) 52-59.
- KOLSAL, F. (2015). *Cumhuriyet Dönemi Modernleşmesinin Bir Sanayi Yapısı Üzerinden Kentsel ve Mekânsal Olarak Okunması: Aydın Tekstil Yerleşkesi*. Yayınlanmamış Yüksek Lisans Tezi, Anadolu Üniversitesi Mimarlık Anabilim Dalı.
- KOLSAL, F. (2017). Aydın Tekstil Yerleşkesi’ne Ait Barınma Yapıları. *Ege Mimarlık* (2/96), 32-35.
- KORALTÜRK, M. (1997). *Türkiye Ekonomisinde Bir Öncü Sümerbank*. İstanbul: Creative Yayıncılık ve Tanıtım Ltd. Şti.
- ÖKTEM, S. (2009), “Karabük Demir Çelik Fabrikaları ve Yerleşimi”, *İstanbul Silahtarağa Elektrik Santrali Yerleşme ve Konut Yaşam Çevreleri*, *Fabrikada Barınmak, Erken Cumhuriyet Dönemi’nde Türkiye’de İşçi Konutları; Yaşam, Mekan ve Kent*, (Ed: Cengizkan, A.), Arkadaş Yayınevi, Ankara, 157-176.
- ÖZÇAKIR, M. (2017). 25.08.2017 tarihli sözlü görüşme.
- ÖZDER, F. (2017). Birinci Beş Yıllık Sanayi Planı ekseninde Atatürk Dönemi Türk-Sovyet ekonomik ve ticari ilişkileri. *Ankara Üniversitesi Türk İnkılap Tarihi Enstitüsü Atatürk Yolu Dergisi* 60 (Bahar) 143-170.
- SEMİZ, Y. & TOPLU, G. (2019). “Cumhuriyet Döneminde Devlet Tarafından Kurulan İlk Sanayi Kuruluşu Kayseri Sümerbank Bez Fabrikası”, *Selçuk Üniversitesi Türkiyat Araştırmaları Dergisi*, Nisan (45), 29-59.
- SÖZEN, M. (1984), *Cumhuriyet Dönemi Türk Mimarlığı*. Ankara: Türkiye İş Bankası Kültür Yayınları.
- STB, 1973. *50 Yılda Türk Sanayi*, Ankara: Sanayi ve Teknoloji Bakanlığı Mars Matbaası.
- SÜRGEVİL, S. (1993). *Aydın Tekstil (İplik Dokuma) ve Nebati Yağlar Sanayii İşletmeleri A. Ş. Tariş Tarihi*. İzmir: Ayma Matbaa İşletmesi.
- TAN, M. (2019) “Aydın Hedef, “Erbakan’ın Öğrencisinden Çerçioğlu’na tam not” (<https://www.aydinhedef.com.tr/erbakanin-ogrencisinden-cerciogluna-tam-not-9118h.htm>) (Erişim Tarihi: 25.01.2021)
- TKELİ, İ. (1998). Atatürk Türkiye’inde Kentsel Gelişme ve Kent Planlaması, *Arredamento Mimarlık*, 98/10, 61-63.
- TEKELİ, İ. (2005). Kent Tarihi Yazımı Konusunda Yeni Bir Paradigma Önerisi, *Cumhuriyet Ankarası/Özcan Altaban’a Armağan*, Der. T. Şenyapılı, ODTÜ Yayıncılık, Ankara, 152-171.
- UĞUR, A. (2003). Aydın Şehrinin Kuruluşu ve Gelişme Evreleri, *Coğrafi Bilimler Dergisi*, 1(2), 41-62.
- ÜSTAR, M. F. (1951). Dokuma Sanayimizin Gidişi, *İktisadi Yürüyüş*, C: 12, 268.

- YAVUZALP, E. (1991). *Menderes'le Anılar*. İstanbul: Bilgi Yayınevi.
- YURTOĞLU, N. (2014). *Demokratik Parti Dönemi Tarım Politikaları ve Siyasi, Sosyal, Ekonomik Hayata Tesirleri (1950-1960)*, (Yayımlanmamış Doktora Tezi), Hacettepe Üniversitesi/Sosyal Bilimler Enstitüsü, Ankara.
- YÜKSEL, T. (2017-2018). Sözlü Tarih Görüşmesi.
- ZEYBEKOĞLU, S. (2009a). Erken Cumhuriyet dönemi sanayi komplekslerinin mekânsal analizi: Nazilli, Kayseri, Bursa ve Eskişehir Örnekleri (Yayımlanmamış Yüksek Lisans Tezi). Yıldız Teknik Üniversitesi, Fen Bilimleri Enstitüsü, İstanbul.
- ZEYBEKOĞLU, S. (2009b), “Erken Cumhuriyet Döneminde Sanayi Komplekslerinin Mekânsal Analizi: Nazilli, Kayseri, Bursa, Eskişehir”, *İstanbul Silahtarağa Elektrik Santrali Yerleşme ve Konut Yaşam Çevreleri*”, *Fabrikada Barınmak, Erken Cumhuriyet Dönemi'nde Türkiye'de İşçi Konutları: Yaşam, Mekan ve Kent*, (E. A. Cengizkan). Ankara: Arkadaş Yayınevi, 215-254.