

# İÇBATI ANADOLU BÖLGESİNDE BULUNAN “YORTAN MEZARLIK KÜLTÜRÜ”NE AİT ÜÇ KAP

HALİME HÜRYILMAZ

Anadolu'nun birçok bölgesinde olduğu gibi, İçbatı Anadolu Bölgesinin müzelerine de satın alma, hibe ya da müsadere yoluyla kazandırılmış pek çok eser bulunmaktadır. Bu eserlerin buluntu yerlerinin bilinmemesi, her ne kadar bilimsel açıdan istenilen düzeyde sonuçların çıkartılmasında bir engel oluştursa da, bunların Anadolu'nun kültür envanteri açısından küçümsenmeyecek katkıları olduğu yadsınmaz.

Burada ele alınan üç eserin de, buluntu yerleri kesin olarak bilinmemektedir. Bunlar, Uşak Arkeoloji Müzesi'ne 1977 ve 1982 yıllarında satın alma ve hibe yoluyla kazandırılmışlardır<sup>1</sup>.

Arkeoloji dünyasının yakından tanıdığı "Yortan Mezarlık Kültürü"ne ait kapların karakterinde üretilen bu üç eser, genel özellikleri açısından iki farklı grup oluşturmaktadırlar. Aşağıda ayrıntılı olarak değinilen ve "Kap 1" ile "Kap 2" olarak adlandırılan iki kap el yapımı, gri renkli ve bezemelidir. "Kap 3" olarak adlandırılan diğer kap ise kırmızı renkli, çark yapımı ve bezemesiz oluşu ile ilk gruptan farklılaşmaktadır. İlk grubu oluşturan iki kaptan birisi (Kap 1) üzerinde sadece dolgu bezeme, diğeri üzerinde ise (Kap 2) dolgu bezeme, kabartma bezeme ve yumrulardan oluşan bir üçlü düzenleme yer almaktadır. Böylesi bir üçlü düzenleme, üretildiği dönemin bölgelerarası kültür alışverişini belgelemesi açısından önem taşımaktadır.

<sup>1</sup> Bu eserleri yayınlamama izin veren ve hiçbir yardımı esirgemeyen Uşak Arkeoloji Müzesi Müdürü Sayın Kâzım Akbıykoğlu'na teşekkürü bir borç bilirim. 8.1.82 envanter numaralı (Kap 1) kabın müzeye geliş şekli, envanter kayıtlarında eksik bilgiden dolayı anlayışamamıştır. 1.4.77 envanter numaralı (Kap 2) kap, 24.2.1977 yılında Ahmet Arslan'dan satın alınmıştır. 20.7.82 envanter numaralı (Kap 3) kap 16.12.1982 yılında müzeye hibe edilmiştir. Kapların tanımlanmasında kullanılan renk numaraları için bkz. *Munsell Soil Color Charts*, Baltimore, 1975.

**Kap 1: Dört Tutamaklı Çömlekçik (Şek. 1)**

Env. No:	8.1.82
Ölçüler:	Yükseklik: 7,4 cm.; Ağız çapı: 3,4 cm.; Dip çapı: 2 cm.
Durumu:	Astar, ağız kenarının bir bölümünde aşınmış. Kaidesi eksik olup, kabın alt yüzeyinde halka şeklinde bir iz korunmuştur.
Hamur:	Gri renkte (5 Y 5/1), az oranda orta büyüklükte beyaz kalker, mika ve kum katkı.
Yüzey:	Dış yüzey koyu gri-çok koyu gri (5 Y 4/1-3/1) renkte. Yer yer açık gri alacalı ve perdahsız. İç yüzey hamur renğinde, astarsız ve perdahsız.
Yapım Tekniği:	Elde şekillendirilmiş.
Pişme:	İyi pişirilmiş, özsüz.
Kap Biçimi:	Basık küresel gövdeli, içe çekik basit ağız kenarlı. Gövde üzerine simetrik yerleştirilmiş dört ip delikli tutamak, dikey delikli.
Bezeme Tekniği:	Dolgu tekniği. Kazıma tekniği ile açılmış çizgilerin içinde yer yer beyaz dolgu kalıntıları korunmuştur.
Desenler:	Ağız kenarı altında tek yatay çizgi yer almaktadır. Dört ip delikli tutamak, iç içe üçlü baklava motifleriyle sınırlandırılmıştır. Bu baklava motiflerinin arasında kalan alanlar, kap gövdesinin üst ve alt yarılarında, birbirinin devamı olmayan motiflerle bezenmiştir. Gövdenin üst yarısında baklava motiflerinin arasında yer alan dikey paneller, ikişer çizgiyle sınırlandırılmıştır. Dört panelde de farklı desenler uygulanmıştır. Panellerden, karşılıklı gelen ikisi üzerinde zikzak deseni bulunmaktadır. Bunlardan birisinde tek sıralı, diğerinde ise çift sıralı zikzak hat yer almaktadır. Tek sıralı zikzak hattın oluşturduğu üçgen alanlardan sol kenara bağlananların içlerinde üçer nokta bulunurken, çift sıralı zikzak hattın arasındaki alan tek sıralı noktalarla doldurulmuştur. Karşılıklı gelen diğer iki panelin üzerinde, baklava dizileri yer almaktadır. Bu panellerden ikişer dikey hatla sınırlandırılmış olanı üzerinde yer alan iki baklava motifi, çizgilerle dörde bölünmüştür. Ağız kenarına bağlanan üçgen alan içerisinde de üç nokta dikey hatla sınırlandırılmış olan diğer panel üzerinde yer almaktadır. Birer yer alan iki baklava motifi de çizgilerle

dörde bölünmüş, bu alanların içine birer nokta yerleştirilmiştir. Ağız kenarına bağlanan üçgen alanın içi boş bırakılmıştır. Gövdenin alt yarısında, baklava motiflerinin arasında kalan alanlardan üçü iç içe üçlü aç motifleri ile doldurulmuştur. Dördüncü alan üzerinde ise, içi boş bırakılmış bir baklava motifleri yer almaktadır. Bu motifin üst ve alt köşelerinden çıkan ve baklava motifinin kenarları ile aynı doğrultuda çizilmiş ikişer çizginin dışa bakan yüzlerine ikişer paralel hat yerleştirilmiştir. Baklava motifinin sol tarafında gelişigüzel yerleştirilmiş iki nokta bulunmaktadır.

### BENZERLERİ

Bu kabın benzerleri Kuzey Ege Adaları'ndan Göller Bölgesi'ne kadar uzanan geniş coğrafi alanda yer alan yerleşmelerden ve mezarlıklardan tanınmaktadır (Bkz. Harita).

Thermi:

Anadolu ile Yunanistan arasında kültürel ilişkileri ortaya koymak amacıyla başlatılan Thermi kazılarında I.-V. yerleşmelerde açığa çıkartılan çeşitli biçimlerdeki kapların tamamı el yapımıdır<sup>2</sup>. Bu kaplar W. Lamb<sup>3</sup> tarafından türlerine göre A, B ve C olmak üzere üç sınıfa ayrılmıştır. A sınıfına verilen kaplar çoğu zaman perdahlı, siyah ve kırmızı renkte olup, Thermi I. ve II. yerleşmelerinde ortaya çıkmıştır. A sınıfı kap biçimleri arasında yer alan ve *pyxis* olarak adlandırılan küçük çömlekler, çeşitli tiplere ayrılmışlardır<sup>4</sup>. Bunlardan birinci tipe verilen *pyxis*, biçim açısından Uşak Müzesi'nde korunan çömlekçiğin en yakın benzeridir.

Thermi'nin C sınıfı kapları arasında temsil edilen *pyxis* ler ise, iki tipe ayrılmışlardır<sup>5</sup>. Genel olarak C sınıfı kapları gri, kahverengimsi-kırmızı veya kırmızı astarlı ve perdahlı olup, Thermi'nin IV. ve V. yerleşmelerinde bulunmuşlardır.

<sup>2</sup> Lamb 1936, s. 73; Bittel, s. 14; Podzuweit, s. 33.

<sup>3</sup> Lamb 1936., s. 73-85.

<sup>4</sup> a. e., s. 75, şek. 26.

<sup>5</sup> a. e., s. 81, şek. 29.

Uşak Müzesi'ndeki çömlekçiğin benzerlerine, Thermi'nin I-IV. yerleşmelerinde rastlanılmaktadır. Söz konusu merkeze ait *pyxis* lerin bezemeli veya bezemesiz örnekleri siyah ve kırmızı renktedir. W. Lamb<sup>6</sup> tarafından incelenen bu tür *pyxis* lerden, küçük halka kaideli olanlar I-III., üç ayaklı olanlar ise Thermi'nin II.-III. yerleşmelerinde bulunmuşlardır. Thermi'nin III. ve IV. yerleşmelerinde ele geçen iki bezemeli örnekten biri üç ayaklı<sup>7</sup>, diğeri ise düz diplidir<sup>8</sup>. Siyah, dış yüzeyi perdahlı olan ve III. yerleşmede bulunan birinci *pyxis* in tüm yüzeyi kazıma bezekli olup, panellerinin içi baklava motifleri ve noktalarla doldurulmuştur. Thermi'nin IV. yerleşmesinde açığa çıkartılan ikinci *pyxis* ise, gri renkli ve dış yüzeyi kazıma bezeklidir. Bu kabın tüm yüzeyini kaplayan bezekler, farklı geometrik motiflerden oluşmuştur. Her iki *pyxis* gerek biçim ve gerekse bezeme çeşitliliği bakımından, küçük ayrıntıların dışında Uşak Müzesi'ndeki çömlekçiğe yakın görünmektedirler.

#### Yortan:

Dünyanın büyük müzelerine dağılan Yortan kapları arasında bu tür çömlekler<sup>9</sup>, ağızları içe çekik, dik ve dışa çekik olmak üzere üçe ayrılmaktadırlar. Çeşitli boyutlarda olan bu tür kapların dip biçimleri düz, yuvarlatılmış, üç ayak ve halka kaide şekindedirler. Genellikle bu tür kaplar ya dolgu tekniği ile yapılan motiflerle bezenmişler, ya da bezemesiz bırakılmışlardır. Yortan mezarlığına ait kap repertuarı içinde kazıma ve dolgu tekniği ile bezenmiş küçük çömlekler, küçük bir grubu oluşturmaktadırlar. Adı geçen mezarlığa ait buluntuları ayrıntılı bir şekilde inceleyen T. Kâmil<sup>10</sup> pişmiş topraktan yapılan kapları A, B ve C sınıfı olmak üzere üç grupta toplamıştır. A sınıfına ait kaplar arasında tanıtılan küçük çömlekler<sup>11</sup> bugün Paris, Londra ve Berlin müzelerinin koleksiyonlarını zenginleştirmişlerdir. Söz konusu müzelerde korunan bu küçük çömlekler ağız kenarı, gövde profili, dip, tutamak ve bezeme çeşitleri açısından birbirlerinden farklı özellikler yansıtmaktadırlar.

<sup>6</sup> a. e., lev. VIII: 9, 10, XXXV: 113, 114, 196, XXXVI: 250.

<sup>7</sup> a. e., lev. XIII: 200.

<sup>8</sup> a. e., lev. XIII: 356.

<sup>9</sup> Kâmil, şek. 32: 71-75, 33: 76-79. T. Kâmil bu tür çömlekleri A sınıfı kapları arasında incelemiştir.

<sup>10</sup> Kâmil, s. 25.

<sup>11</sup> Bkz. dn. 9.

Yortan kapları arasında yer alan basık küresel gövdeli, düz dipli ve ağız kenarında iki deliği bulunan bir çömlekçik<sup>12</sup>, kahverengimsi gri hamurlu ve astarlı, kazıma bezeklidir. Bu kap ile Uşak Müzesi'nde korunan çömlekçik arasında ortak özellikler içe çekik ağız, basık küresel gövde ve ip delikli tutamaklardır. Her iki kabın arasında ortak özelliklerin saptanmasına karşın, Yortan çömlekçiğinde ip delikli tutamakların küçük boynuz şeklinde biçimlendirilmesi, ağız kenarı altında çift deliğin bulunması ve dip kısmının düz bitirilmesi ayrıntıda farklılıklar meydana getirmiştir. Ayrıntılardaki bu farklılık, her iki kabın bezeme motiflerinde de izlenmektedir. Özellikle gövdenin üst ve alt yarısında bezeme kompozisyonunun birbirinden farklı oluşu, bezemelerin bir bütün olarak kabın tüm gövdesine uygulandığı Yortan örneğine tezat oluşturmaktadır.

#### Beycesultan:

Yukarı Menderes vadisinde yer alan Beycesultan'ın XIV. yapı katında bu kabın benzerlerine rastlanılmıştır<sup>13</sup>. Bu yapı katında ele geçen iki çömlekten biri düz dipli, diğeri ise üç ayaklıdır. Düz dipli olan birinci çömlek ip delikli tutamaklı, siyah perdahlı ve kazıma bezeklidir. İkinci çömlek ise, içe çekik ağızlı, küresel gövdeli, ip delikli tutamaklı, kahverengi perdahlı ve kazıma bezeklidir. Bunlardan düz dipli olanı beyaz dolgu bezemelidir. Beycesultan örnekleri gerek kap biçimi ve gerekse bezeme motifleri yönünden Uşak müzesindeki çömlekçiğin yakın benzerleridir.

#### Harmanören (Göndürle):

Güneybatı Anadolu Bölgesi'nde bu tür kaplar yerleşim yerlerinden başka mezarlıklarda da ele geçmiştir. Son zamanlarda sistemli bir şekilde araştırılan Harmanören Mezarlığı'nın C açmasında küp mezarlardan birinin içinde, içe çekik ağızlı, küçük halka kaideli ve dış yüzeyi dolgu tekniği ile bezemiş bir çömlekçik bulunmuştur<sup>14</sup>. Bu çömlekçik, kap biçimi ve bezeme tekniği bakımından Uşak Müzesi'ndeki çömlekçiğin yakın bir benzeridir.

### TARİHLENDİRME

Uşak Müzesi'nde bulunan ve "Kap 1" olarak adlandırılan çömlekçiğin benzerleri Troia Ia, Ib ve Ic evrelerinde, Beycesultan'ın XIV ve XIII c yapı

<sup>12</sup> Kâmil, şek. 32: 72; Orthmann, s. 16. no. 61 ve şek 8: 61.

<sup>13</sup> Lloyd ve Mellaart, şek. P 41: 4, 6.

<sup>14</sup> Ünlüsoy, s. 292, 298, res. 8.

katlarında, Anadolu'nun dışında ise Thermi'nin I-IV. yerleşmelerinde bulunmaktadır<sup>15</sup>.

W. Lamb<sup>16</sup>, Thermi I-V. yerleşmelerinde açığa çıkan kapları Eski Tunç Çağına tarihlemektedir. C. Podzuweit<sup>17</sup> tarafından Troia ve Thermi arasında çeşitli kap biçimlerine dayanılarak yapılan karşılaştırmaya göre, erken Troia Ia evresi Thermi I-II. yerleşmeleri, Troia Ib evresi Thermi III. yerleşmesi, Troia II a evresi Thermi IV. yerleşmesinin başları, Troia II b evresi de Thermi IV. yerleşmesinin sonları ve Thermi V. yerleşmesi ile çağdaş olduğu anlaşılmıştır.

Thermi'deki kapların tamamının elde yapılmış olması, bu yerleşmenin çömlekçi çarkının ilk defa ortaya çıktığı Troia II b evresinden önce sona erdiğini göstermiştir<sup>18</sup>. Uşak Müzesi'nde korunan çömlekçiğin elde biçimlendirilmiş olması da, onun Troia II b katında çömlekçi çarkının ortaya çıkışından önce ve Thermi I. yerleşmesi ile erken Thermi IV. yerleşmelerinin virdildiği dönemler arasında ETÇ 2 döneminde yapıldığını göstermektedir.

T. Kâmil'in<sup>19</sup> A sınıfı kapları olarak grupladığı eserler, diğer bilim adamlarının<sup>20</sup> da görüşleri doğrultusunda ETÇ 2 dönemine tarihlendirilmektedir. Yortan kaplarını andıran biçimde üretilmiş iki kabın bulunduğu Beycesultan'ın XIV. yapı katı da hafırları tarafından ETÇ 2 dönemine tarihlendirilmektedir<sup>21</sup>.

Uşak Müzesi'ndeki çömlekçi gerek teknik özellikler, gerekse bezeme çeşitliliği açısından "Yortan Mezarlık Kültürü"nden tanınan kapların karakterinde üretilmiş olup, benzerlerinin ele geçtiği tabakalara verilen tarihlere dayanılarak, bu eserin de ETÇ 2 dönemine tarihlenmesi uygun olacaktır.

<sup>15</sup> Kâmil, s. 32-33.

<sup>16</sup> Lamb 1936, s. 73-85.

<sup>17</sup> Podzuweit, s. 33.

<sup>18</sup> Bkz. dn. 17.

<sup>19</sup> Kâmil, s. 82-106.

<sup>20</sup> Çeşitli bilim adamlarının Yortan Grubu keramiklerine önerdikleri tarihler için bkz. Podzuweit, s. 71-74.

<sup>21</sup> Bkz. dn. 13.

**Kap 2: Tek Kulplu Çömlek (Şek. 2)**

Env. No:	1.4.77
Ölçüler:	Yükseklik: 13,3 cm.; Ağız çapı: 9 cm.; Dip çapı: 4 cm.
Durumu:	Ağız ve boyun kısmının üçte biri ile karın kısmının üst yarısına simetrik olarak yerleştirilen iki yumrudan biri eksik. Şişkin karın kısmının alt yarısından başlayan düzensiz oval kesitli kulbun, sadece çıkış yeri korunmuştur.
Hamur:	Gri (10 YR 5/1) renkli hamur, mika, ince kum ve az oranda orta büyüklükte kalker katkılı.
Yüzey:	Dış yüzey gri-koyu gri (2.5 YN5-N4) renkli astarlı, parlak perdahlı. İçyüzey dışyüzey renginde astarlı, perdahsız.
Yapım Tekniği:	Elde şekillendirilmiş.
Pişme:	İyi pişirilmiş, özsüz.
Kap Biçimi:	Dışa çekik ağızlı, geniş ve kısa silindirik boyunlu, bikonik gövdeli ve düz dipli. Şişkin karın kısmının alt yarısından başlayan düzensiz oval kesitli kulp, olasılıkla ağız kenarının eksik olan bölümüne birleşmekte idi.
Bezeme Tekniği:	Kazıma ve kabartma tekniği.
Desenler:	Üstten ve alttan birer yatay kazıma çizgi ile sınırlandırılan boynun üzerinde, iç içe dört sıra halinde kazıma zikzak bant yer alır. Boyun ile karın şişkinliği arasındaki bölüm diyagonal olarak yerleştirilmiş kaburga şeklindeki kabartmalarla bezenmiştir. Kabın bu bölgesine karşılıklı iki yumru yerleştirilmiştir.

**BENZERLERİ**

Bu kabın benzerleri Batı Anadolu'nun iç kesimlerinde Güney Marmara Bölgesi'nden Batı Toroslar'a kadar uzanan bölgede yer alan çeşitli yerleşim yerleri ve mezarlıklarda ele geçmiştir (Bkz. Harita).

**Babaköy:**

Daha çok “Yortan Mezarlık Kültürü”nden tanınan bu tür çömlekler kapaklı, üç veya dört ayaklı olmalarına karşın, Uşak Müzesi'ndeki çömlek kapaksız ve düz diplidir. Söz konusu çömlek ağız, boyun, gövde ve dip özelliklerinden dolayı, Berlin Müzesi'nde korunan “Yortan Mezarlık Kültürü”ne ait

kapların I. grubuna<sup>22</sup> girmektedir. Perdah ve hamur özellikleri bakımından Uşak Müzesi'ndeki çömleğe benzeyen diğer bir çömlek yine Babaköy'de<sup>23</sup> ele geçmiştir. Uşak Müzesi'nde korunan çömleğin üzerinde bulunan üçlü bezeme düzenlemesi dolgu bezek, yumru ve kaburga şeklinde kabartmalardan oluşmaktadır.

E. Pottier tarafından incelenen Paris Louvre Müzesi'ndeki Yortan koleksiyonuna ait kaplar üzerinde kabartma, beyaz boya ve dolgu olmak üzere üç çeşit bezeme saptanmıştır. E. Pottier'in öne sürdüğü beyaz boyalı ve dolgu bezekli kapların aynı zamanda ortaya çıktığına ilişkin görüşü, K. Bittel'in Babaköy kazısında elde ettiği sonuçla da desteklenmiştir<sup>24</sup>.

Berlin Müzesi'nde korunan Yortan kaplarını kapsamlı bir biçimde inceleyen W. Orthmann<sup>25</sup>, bu kaplar üzerinde basit yumru, kabartma, beyaz boya ve kazıma olmak üzere çeşitli bezemeler saptamıştır. Berlin'de Yortan kaplarının % 33'ünde görülen kazıma bezeme, daha çok minyatür gaga ağızlı testiler, küçük çömlekler ve *pyxis* lerin boyun veya gövde kısımları üzerine uygulanmıştır.

"Yortan Mezarlık Kültürü"ne ait kapların üzerinde, yumru bezemeye de sık rastlanılmaktadır. Bu yumrular bazen gruplar halinde, bazen de boynuz şeklinde<sup>26</sup> özel bir biçim oluşturmaktadırlar. Yortan kap repertuvarında beyaz boya bezekle aynı dönemlerde kullanılan basit yumru bezek, daha çok gaga ağızlı testiler üzerinde görülmektedir<sup>27</sup>.

Uşak Müzesi'ndeki çömleğin karın kısmının üst yarısını süsleyen üçüncü bezek çeşidi, diyagonal yerleştirilmiş kaburga şeklinde kabartmalardır. Yortan mezarlığı buluntularından da tanınan bu bezek çeşidi, ETÇ 2 dönemine ait A sınıfı kaplarında değişik biçimlerde karşımıza çıkmaktadır<sup>28</sup>.

<sup>22</sup> Orthmann, şek. 6: 37.

<sup>23</sup> a.e., şek. 6: 47; Kâmil, şek. 89: 5.

<sup>24</sup> Pottier, s. 3; Bittel, s. 14.

<sup>25</sup> Orthmann, s. 24-26.

<sup>26</sup> a.e., lev. I: 1, 2; Edgü, s. 143, şek. A 379.

<sup>27</sup> Orthmann, s. 26. Berlin Müzesi'nde bulunan Yortan Grubu'na ait kapların aşağı yukarı % 25'inin üzerinde yumru bezek görülmektedir.

<sup>28</sup> Kâmil, şek. 45: 162, 54: 192, 56: 195, 64: 212, 67: 221, 69: 225, 71: 229.



**Kusura:**

Uşak Müzesi'ndeki kabın boyun kısmında yer alan kazıma bezeklerden oluşan zikzak bantın yakın benzerine Kusura'nın B dönemine<sup>29</sup> ait bir çömleğin karın kısmı üzerinde de rastlanılmaktadır. Aynı merkezden getirilen ve kazı buluntusu olmayan, bugün Afyon Arkeoloji Müzesi'nde<sup>30</sup> korunan diğer bir çömleğin de boyun ve karın kısmı üzerinde dolgu tekniği ile yapılmış benzer motifler görülmektedir. Kusura'da sağlam kapların dışında, kazı sırasında ele geçen bazı kap parçalarının<sup>31</sup> boyun kısımları üzerinde dolgu tekniği ile yapılmış zikzak bantların varlığı, bu bezeme çeşidinin çok nadir olmadığını göstermiştir.

**Beycesultan:**

Boyun kısmı zikzak bantla, gövdesi ise yumrularla bezenmiş bir başka çömlek, Beycesultan'ın XVI. yapı katında<sup>32</sup> ele geçmiştir. Söz konusu kat için karakteristik olan bu çömlek iki çeşit bezemesinden dolayı Uşak Müzesi'ndeki çömleğe büyük bir benzerlik göstermektedir. Beycesultan'dan başka benzer örnekler Burdur-Korkuteli Bölgesi'nde yer alan Hacılar Tepe II, Leylekköy ve Çaykenarı Höyük I'de rastlanılmıştır<sup>33</sup>.

Uşak Müzesi'ndeki çömlekte olduğu gibi, üç bezeme çeşidine sahip kulsuz bir çömlek, yine Beycesultan'da XV. yapı katında bulunmuştur<sup>34</sup>.

**Karataş-Semayük:**

Güneybatı Anadolu'da bugüne kadar araştırılan mezarlıklardan en büyüğü olan Karataş-Semayük mezarlığında, 37 no.'lu mezarda ele geçen küçük bir çömleğin<sup>35</sup> boynu yatay zikzak bantla ve karın kısmı yumrularla bezenmiştir. Uşak Müzesi'ndeki çömleğe bezeme açısından yakın olan bu kap, hafiri tarafından Burdur ve Yortan ile Beycesultan kaplarına benzetilmiştir<sup>36</sup>.

<sup>29</sup> Lamb 1937, lev. VII: 13.

<sup>30</sup> Edgü, s. 155, A 415 (Afyon Müzesi E. 962).

<sup>31</sup> Lamb 1937, lev. VI: 13 d ve g.

<sup>32</sup> Lloyd ve Mellaart, s. 149, şek. P 25: 19.

<sup>33</sup> a. e., s. 147.

<sup>34</sup> a. e., şek. P 33: 2.

<sup>35</sup> Mellink 1964, s. 276, lev. 81: 21.

<sup>36</sup> Bkz. dn. 35.

### TARİHLENDİRME

“Yortan Mezarlık Kültürü”nün en iyi temsilcilerinden biri olan Babaköy, Yortan kronolojisine göre ETÇ 2 dönemine tarihlendirilmektedir<sup>37</sup>. “Kap 2” nin benzerlerinin bulunduğu Kusura'nın B dönemi de ETÇ 2'ye verilmekte<sup>38</sup>, kazı buluntusu olmayan diğer kap da, MÖ. 3. binin ilk yarısına tarihlendirilmektedir<sup>39</sup>.

Uşak Müzesi'ndeki kabın yakın benzerlerinin bulunduğu Beycesultan'ın XVI. ve XV. tabakaları da ETÇ 2 dönemine verilmektedir<sup>40</sup>. Bu kabın diğer bir benzerinin bulunduğu Karataş-Semayük mezarlığının ETÇ 2/3 dönemlerine tarihlenmesi<sup>41</sup> de, bu tip kaplara verilen tarihlerdeki genel eğilime uyum sağlamaktadır.

Uşak Müzesi'nde korunan çömlek için, kap biçimi ve bezeme açısından en yakın görünen İntikal Bölgesi ve Güneybatı Anadolu Bölgesi örneklerine dayanılarak, ETÇ 2 dönemini önermek mümkündür. Söz konusu bu çömlek, benzer örneklerden, tek kulplu oluşu nedeniyle farklılık göstermektedir. Uşak Müzesi'ndeki çömleğin bezeme özellikleri her ne kadar Yortan ve Göller Bölgesi kültürlerine çok yakın görünse de, biçim açısından tam bir benzeri bulunamamıştır. Olasılıkla her iki bölge arasında ve bugüne değin çok iyi araştırılmamış olan Uşak bölgesinden, ya da Göller Bölgesi'nin kuzeybatı sınırına yakın “Yortan Mezarlık Kültürü”nün etkisi altında kalmış bir merkezden getirilmiş olma olasılığı da bulunmaktadır.

<sup>37</sup> Anan, s. 113.

<sup>38</sup> Efe, s. 117, şek. 98.

<sup>39</sup> Edgü, s. 155, şek. A 415.

<sup>40</sup> Lloyd ve Mellaart, s. 112; Efe, s. 117, şek. 98.

<sup>41</sup> Anan, s. 122.

**Kap 3: İki Tutamaklı Çömlek (Şek. 3)**

Env. No:	20.7.82
Ölçüler:	Yükseklik: 20,2 cm.; Ağız çapı: 11 cm.; Dip çapı: 5 cm.
Durumu:	Dış yüzeyde astar yer yer dökülmüş.
Hamur:	Pembe-kırmızımsı sarı (7.5 YR 7/4-7/6) renkli hamur ince kum ve mika katkılı.
Yüzey:	Dış yüzey açık kırmızımsı kahverengi-kırmızımsı sarı (5 YR 6/4-6/6) renkte astarlı, perdahsız. İç yüzey, ağız kenarından boynun alt sınırına kadar dış yüzey renginde astarlı ve perdahsız.
Yapım Tekniği:	Çarkta şekillendirilmiş.
Pişme:	İyi pişirilmiş.
Kap Biçimi:	Dışa çekik ağızlı, silindirik boyunlu. Boyun, omuz bölgesinden keskin bir profille ayrılmış. Küresel gövdeli ve düz dipli. Ağız kenarının altında iki ip deliği simetrik olarak açılmış. Omuz bölgesine iki ip delikli tutamak dikey olarak yerleştirilmiş.
Bezeme :	Bezenmemiş

**BENZERLERİ**

İki tutamaklı çömleğin benzerleri Çanakkale Boğazı'ndan Isparta Ovası'na kadar uzanan alanda yer alan merkezlerde bulunmuştur (Bkz. Harita).

**Troia:**

Eski Tunç Çağında, tam bir şehir medeniyetini temsil eden Troia II yerleşmesinin kap repertuarında bezemeli kapların yanı sıra, bezemesiz küçük çömleklere de rastlanılmıştır. H. Schmidt<sup>42</sup> tarafından yayınlanan ve Troia II dönemine verilen ip delikli tutamaklı sarı, kısmen kırmızımsı renkte, bezemesiz ve çark yapımı olan bir kap, Uşak Müzesi'nde korunan çömleğe benzerlik göstermektedir. C. W. Blegen'in Troia II dönemi kapları için oluşturduğu kap tipolojisinde de, C 28 biçiminde<sup>43</sup> tanıtılan küçük çömlek tipi,

<sup>42</sup> Schmidt, s. 55, no. 1253.

<sup>43</sup> Blegen v. d., s. 236. C 28 biçim numarası ile tanıtılan çömlek, dört dikey ip delikli tutamaklı olup, genel biçim açısından Uşak Müzesi'ndeki çömlekten pek farklı görünmemektedir.

farklı mal gruplarıyla temsil edilmektedir. Özellikle kırmızı astarlı olan örneklerle Troia II c, II d, II f ve II g evrelerinde rastlanmaktadır.

Babaköy:

“Yortan Mezarlık Kültürü”ne ait Babaköy<sup>14</sup> mezar buluntuları arasında, burada incelenen çömleğe benzer, üzeri bezemesiz bırakılmış çömleklerin varlığı uzun bir süreden beri bilinmektedir. Babaköy örneklerine biçim açısından benzeyen Uşak Müzesi'ndeki çömlek, iki ip delikli tutamağı ve ağız kenarı altında görülen iki delikten dolayı, ayrıntıda farklılaşmaktadır.

K. Bittel'in de çok önceden değindiği gibi<sup>15</sup>, Yortan kapları arasında bezemesiz bırakılmış kaplar, hamur ve teknik açıdan diğerlerinden ayrılmaktadırlar. Bezemesiz olan bu kaplar kırmızımsı, sarımsı, grimsi renkte olup, perdahsız bırakılmışlardır. Bunun yanı sıra çarkta yapılmış olmaları, el yapımı diğer Yortan kaplarından belirgin bir şekilde ayrılmalarına neden olmuştur. Gerek Troia ve Babaköy, gerekse Troia ve Yortan arasındaki uzaklığı göz önünde bulunduran K. Bittel<sup>16</sup>, çömlekçi çarkının Troia II b de ve her iki mezarlıkta aynı anda ortaya çıkmadığını, Yortan ve Babaköy'de çark yapımı kapların, Troia II nin çark yapımı en erken kaplarından eski olmadıklarını, hatta daha da geç olduklarını öne sürmüştür.

Uşak Müzesi'ndeki çömleğin kırmızımsı sarı renkte, perdahsız ve çarkta yapılmış olması, onun en azından Troia II b evresinden sonraki bir zamana tarihlendirilmesini mümkün kılmaktadır.

Harmanören (Göndürle):

Kap biçimi ve tutamakları bakımından Uşak Müzesi'ndeki çömleğe, büyük benzerlik gösteren ve mezar buluntusu olan bir çömlek, Isparta Ovası Harmanören<sup>17</sup> mezarlığında E açmasında bir küp mezarda ele geçmiştir. Bezemeli olan bu çömlek, biçim açısından Uşak Müzesi'ndeki örneğe benzerdir. Benzer biçimde, ağız kenarının altında delikleri bulunan ve ip delikli tutamakları olan bir başka çömlek, yine aynı mezarlıkta 1993 yılı kazı-

<sup>14</sup> Kâmil, şek. 89: 1; Orthmann, şek. 6: 37, 50.

<sup>15</sup> Bittel, s. 14; Pottier, lev. 2: I F b de 30-37.

<sup>16</sup> Bittel, s. 14.

<sup>17</sup> Ünlüsoy, s. 293, 300, res. 15. İ. Ünlüsoy, Harmanören mezarlık buluntularını Kusura A. Yortan, Babaköy ve Elmalı-Semayük keramikleriyle karşılaştırmış ve bu mezarlığı MÖ. 2800-2500 yılları arasına tarihlemiştir.

ları sırasında günüşiğine çıkartılmıştır<sup>48</sup>. M. Özsait<sup>49</sup> bezemeli olan bu çömleği Kusura-Yortan kültür grubunun özelliklerini göstermesi nedeniyle ve diğere mezar buluntularını da göz önünde bulundurarak ETÇ 2 dönemine tarihlemiştir.

Dünyanın çeşitli müzelerine dağılan “Yortan Mezarlık Kültürü”ne ait kaplar, deęişik zamanlarda çeşitli bilim adamları tarafından yayınlanmıştır<sup>50</sup>. Kısa bir süre önce Würzburg<sup>51</sup> Martin-von-Wagner Müzesi’nde Kiseleff Koleksiyonu’nda yer alan Yortan grubuna ait eserler de bilim alemine tanıtılmıştır. Bu koleksiyona ait bir çömlek<sup>52</sup>, biçim ve kazıma bezeklerinden dolayı Yortan tipi bir kap olarak yorumlanmıştır. Bu çömleğin de, Uşak Müzesi’ndeki çömlek gibi, karın kısmı üzerinde yer alan ip delikli iki tutamağı, ağız kenarı altındaki deliklerle uyum içindedir.

### TARİHLENDİRME

Yukarıda tanıtılan benzer türdeki kaplara dayanılarak Uşak Müzesi’ndeki çömleği “Yortan Mezarlık Kültürü”nün bir ürünü olarak yorumlamak mümkündür.

Troia II genel olarak MÖ. 2500-2300 yılları arasına tarihlendirilmekle birlikte<sup>53</sup>, M. J. Mellink<sup>54</sup> Troia Iİb-IIg evrelerini ETÇ III A dönemine vermektedir. T. Efe<sup>55</sup> Troia II a-d evrelerini ETÇ 2b, Troia II e-g evrelerini ise ETÇ 3a evrelerine tarihlemektedir. Uşak Müzesi’ndeki çömleğin çark yapımı olduğı göz önüne alındığında, bu kabın ETÇ 2/3 dönemlerine ait olması gerektiğı düşünölmektedir.

<sup>48</sup> Özsait, s. 155-156, 169, res. 10.

<sup>49</sup> a.e., s. 159.

<sup>50</sup> Bu konuda toplu kaynakça için bkz. Podzuweit, s. 70, dn. 552.

<sup>51</sup> Simon, s. 1, no. 1.

<sup>52</sup> Güntner, s. 486, res. 15, 16, env. no. K. 1701.

<sup>53</sup> Korfmann 1993, s. 383-384; Korfmann - Mannsperger 1992, s. 29.

<sup>54</sup> Mellink 1992, s. 173, 217.

<sup>55</sup> Efe, s. 117.

## SONUÇ

Arkeoloji dünyasında ilk kez Yortan mezarlığında ele geçen kaplar aracılığı ile tanınan "Yortan Mezarlık Kültürü", kuzeybatıda Troia kültürünün yayıldığı alan, kuzeydoğuda Tavşanlı-İznik Bölgesi, güneydoğuda Göller Bölgesi ve güneybatıda Akhisar-Manisa Bölgesi arasında kalan coğrafi bölgede yayılım göstermiştir<sup>56</sup>.

Balıkesir ilinde Kırkağaç'ın 16,5 km. kuzeydoğusunda yer alan Yortan mezarlığı, 1900 yılından itibaren ilk defa P. Gaudin ve M. Victor Chapot'un kazılarıyla bilim alemine tanıtılmaya başlanmıştır<sup>57</sup>. Söz konusu mezarlığa ait kapların güzelliği, kısa sürede eski eser kaçakçılarının ve kaçak kazı yapanların dikkatlerini bu bölgeye çekmiştir. Bugün "Yortan Mezarlık Kültürü"ne ait kaplar, Avrupa müzelerindeki koleksiyonları zenginleştirmekle kalmamış, Anadolu'nun çeşitli müzelerine de değişik zamanlarda, çeşitli yollarla kazandırılmışlardır<sup>58</sup>.

Burada yayınladığımız üç adet kap, Uşak Arkeoloji Müzesi'nde korunan Yortan Grubu keramiklerinden küçük bir grubu oluşturmaktadır. Üç ayrı tipi temsil eden bu kaplardan "Kap 1" ve "Kap 2" teknik özellikler ve bezemeleri bakımından bir birlik göstermektedirler. "Kap 3" ü oluşturan çömlek ise bezemesiz oluşundan ve çarkta biçimlendirilmesinden dolayı ilk iki kaptan daha geç bir dönemde üretilmiş olmalıdır. Buna göre, birinci ve ikinci tip, Thermi I ve Troia I den başlayarak Troia II nin ikinci evresine kadar devam eden döneme aittir.

"Kap 1", Kuzey Ege Denizi'nden Isparta Bölgesi'ne kadar geniş bir alanda yayılım gösteren çömlekler arasında, şimdiye kadar bilinen desen düzenlemelerine bir yenilik getirmektedir. Uşak Müzesi'ndeki çömlekçik üzerinde görülen motif zenginliğine, şimdiye kadar yayınlanan "Yortan Mezarlık Kültürü"ne ait kaplarda rastlanmamaktadır. Bu da, söz konusu kabı üreten çömlekçinin farklı bir bezeme anlayışına sahip olduğunu, bu kültürde bulunan motif repertuarını kendi anlayışına göre uyarladığını göstermektedir.

<sup>56</sup> Lloyd ve Mellaart, s. 138, hrt. IV.

<sup>57</sup> Kâmil, s. 1; Özgüç, s. 55.

<sup>58</sup> İstanbul Arkeoloji Müzesi ve Sadberk Hanım Müzesinde ve DTCF koleksiyonunda bulunan kaplar yayınlanmış, Bergama Müzesi, Tire Müzesi, Manisa Müzesi, Efes Müzesi ve Uşak Müzesi'nde bulunan kaplar ise henüz yayınlanmamışlardır.

Üzeri kazıma, yumru ve kaburga şeklinde bezeklerle süslenmiş olan "Kap 2" de ele aldığımız çömlek her ne kadar Yortan Grubu keramiklerindeki motif çeşitlerine bir yenilik katmasa da, kap biçimi açısından bir yenilik getirmektedir. Söz konusu çömlek, Yortan ve Göller Bölgesi'nde gelişen kültürlerin etkisiyle tek kulplu, değişik bir biçim yansıtmaktadır. Bu kap biçimi olasılıkla "Yortan Mezarlık Kültürü"nü yayılım alanının sınırında ve Göller Bölgesi'nin kuzeybatısında kalan ve her iki kültürün etkisine açık bir bölgede, henüz araştırılmayı bekleyen bir yerleşim yerinde aranmalıdır.

"Kap 3" ün ağız kenarı altında bulunan iki deliği, olasılıkla kapağın tuturulması için açılmış olmalıdır. Kapağı ele geçmemiş olan bu çömlek, Troia ve Yortan ile Yortan'ın yakın çevresinde yer alan Babaköy mezarlığında ve Eğirdir Gölü'nün güneybatısındaki Harmanören mezarlığında ele geçen çömlüklerin biçimlerine çok yakın görünmektedir. Kırmızı astarlı ve çark yapımı olan bu çömleğin ya bizzat Yortan'dan, ya da Yortan'a çok yakın ve ona bağlı bulunan bir merkezden getirilmiş olabileceği düşünülmektedir.

Çeşitli bilimadamlarınca "Yortan Mezarlık Kültürü"nü Kuzeybatı Anadolu ve Orta Anadolu ile Beycesultan'daki çağdaş kültürlerle olan ilişkileri eskiden beri bilinmektedir<sup>59</sup>. Son yıllarda Göller Bölgesi'nde yapılan araştırmalar, bu kültürün güneydoğusundaki kültürlerle de ilişkilerini ortaya koymaktadır<sup>60</sup>. Anadolu'da Eski Tunç Çağına tarihlenen çeşitli yerleşim yerlerinde ve mezarlıklarda ele geçen çömlükler, Uşak Müzesi'ndeki çömlüklerin hangi yerleşim yerlerine veya mezarlıklara ait oldukları sorusuna kesin yanıt getirememekle birlikte, "Kap 1-2" den oluşan el yapımı kapların ETÇ 2 döneminde, "Kap 3" olarak sınıflandırdığımız çark yapımı kabın ise ETÇ 2 sonu ile ETÇ 3 başlarında üretildiğini kanıtlamaktadır.

<sup>59</sup> Bittel, s. 20; Kâmil, s. 70-77; Lamb 1936, s. 73 (Thermi için); Lloyd ve Mellaart, s. 181-183; Özgüç, s. 69.

<sup>60</sup> Mellink 1964, s. 276.

## KAYNAKÇA

- Anan, A.  
1987 *Die Prähistorischen Bestattungen Anatoliens*, München.
- Bittel, K.  
1939-1941 Ein Gräberfeld der Yortan-Kultur bei Babaköy, *Archiv für Orientforschung* 13, Berlin, s. 1-28.
- Blegen, C. W. ve diğerleri  
1950 *Troy, Vol. I: General Introduction, The First and Second Settlements*, Princeton.
- Edgü, F. (Ed.)  
1983 *Anadolu Medeniyetleri I: Tarih Öncesi, Hitit, İlk Demir Çağı. Avrupa Konseyi 18. Avrupa Sanat Sergisi*, İstanbul.
- Efe, T.  
1988 *Demircihüyük, Die Ergebnisse der Ausgrabungen 1975-1978, Band III,2: Die Keramik 2. C. Die Frühbronzezeitliche Keramik der jüngeren Phasen (ab Phase H)*, Mainz am Rhein.
- Kâmil, T.  
1982 *Yortan Cemetery in the Early Bronze Age of Western Anatolia. BAR 145*, Cambridge.
- Korfmann, M.  
1993 1991 Yılı Troia Çalışmaları, XIV. Kazı Sonuçları Toplantısı I, Ankara 1992, s. 381-406.
- Korfmann, M., D. Mannsperger  
1992 *Troia, Homeros, İlyada ve Etkileri. Arkeoloji ve Sanat Yayınları, Kazı Rehberleri Dizisi 4*, İstanbul.
- Lamb, W.  
1936 *Excavations at Thermi in Lesbos*, Cambridge.  
1937 *Excavations at Kusura near Afyon Karahisar, Archaeologia LXXXVI*, London, s. 1-64.
- Lloyd, S., J. Mellaart  
1962 *Beycesultan, Vol. I: The Chalcolithic and Early Bronze Age Levels*, London.
- Mellink, M. J.  
1964 *Excavations at Karataş-Semayük in Lycia, 1963, American Journal of Archaeology* 68, Princeton, s. 269-278.



- 1992 *Anatolian Chronology, Chronologies in Old World Archaeology* (Ed. R. W. Ehrich), Vol. I, Chicago - London, s. 207-220.
- Orthmann, W.  
1966 *Keramik der Yortankultur in den Berliner Museen, Istanbul Mitteilungen 16*, Tübingen, s. 1-26.
- Özgüç, T.  
1944 *Yortan Mezarlık Kültürü'ne Ait Yeni Buluntular, Belleten 29*, Ankara, s. 53-70.
- Özsait, M.  
1995 *1993 Yılı Harmanören Mezarlık Kazısı, XVI. Kazı Sonuçları Toplantısı II*, Ankara 1994, s. 153-174.
- Pottier, E.  
1926 *Style de la Mysie. Corpus Vasarum Antiquarum France 5, Louvre 4*, Paris.
- Podzuweit, C.  
1979 *Trojanische Gefäßformen der Frühbronzezeit in Anatolien, der Ägäis und angrenzenden Gebieten, Mainz am Rhein*.
- Schmidt, H.  
1902 *Heinrich Schliemann's Sammlung. Trojanischer Altertümer*, Berlin.
- Simon, E. (Ed.)  
1989 *Die Sammlung Kiseleff im Martin-von-Wagner-Museum der Universität Würzburg II, 1 f., nr. 1.*, Würzburg.
- Ünlüsoy, İ.  
1993 *Isparta İli Atabey İlçesi Harmanören (Göndürle) Kurtarma Kazısı 1989-1991, III. Müze Kurtarma Kazıları Semineri, Efes 1992*, s. 291-322.
- Wolfgang, G.  
1990 *Eine Gruppe von Yortan-Gefäßen, Archäologischer Anzeiger 4*, Berlin, s. 479-487.

### **Drei Gefäße der Yortankultur aus Zentral-Westanatolien (Zusammenfassung)**

Gräberfelder spielen bei der Erhellung der vorgeschichtlichen Zeit eine genauso große Rolle wie Siedlungen. Am Anfang des 20. Jahrhunderts sind mehrere Funde der Yortankultur, die aus Raubgrabungen stammen, in verschiedene Museen und Privatsammlungen weltweit verstreut worden; einige Gefäße dieser Epoche befinden sich in den Lager- bzw. Ausstellungsräumen türkischer Museen.

Im archäologischen Museum in Uşak sind einige Stücke der Yortankultur, darunter drei in den Jahren 1977 und 1982 angekaufte bzw. geschänkte; es liegen keine Informationen über ihre Fundorte vor. Die Materialeigenschaften, Gefäßformen und Verzierungsarten der drei hier vorgestellten Töpfe lassen sich mit solchen aus Yortan und Umgebung vergleichen. Unsere drei Gefäße lassen sich hauptsächlich der Herstellungstechnik wegen zwei Gruppen zuordnen: Die Gefäße 1 und 2 gehören zu einer und das Gefäß 3 zu einer anderen Gruppe.

#### **Gefäß 1 (Abb. 1):**

Das Töpfchen mit vier Schnurösen ist handgemacht und weist einen dunkelgrauen Ton sowie eine ungeglättete Oberfläche auf. Ritzverzierte und inkrustierte Motive sind auf dem unteren und oberen Gefäßkörper unterschiedlich verteilt. Dieses Töpfchen soll aufgrund seiner technischen Merkmale und seiner Verzierungsart denen aus Yortan, solchen aus den früheren Phasen von Troia I und jenen aus den Schichten XIV und XIII c von Beycesultan ähneln und in der zweiten Phase der Frühbronzezeit produziert worden sein. Die handgemachten Pyxiden aus den Siedlungen I-IV von Thermi lassen sich aufgrund von Verzierung und Gefäßform ebenfalls mit unserem Töpfchen vergleichen. Danach wäre Gefäß 1 produziert worden, bevor in Troia II b die Töpferscheibe verwendet worden ist, also in der zweiten Phase der Frühbronzezeit.

#### **Gefäß 2 (Abb. 2):**

Der Henkeltopf ist handgemacht und weist einen grauen Ton sowie eine polierte Oberfläche auf. Auf diesem Topf sind drei Verzierungsarten angebracht: auf dem Hals Ritzverzierung und auf der oberen Körperhälfte Rippen und Buckel. Vergleichsbeispiele ähnlicher Form und Verzierung

kommen im Babaköy-Gräberfeld. in der Phase B von Kusura und in den Schichten XVI-XV von Beycesultan vor, die in die zweite Phase der Frühbronzezeit datiert werden. Weitere Stücke aus den Grabfunden von Karataş-Semayük werden in die zweite bzw. dritte Phase der Frühbronzezeit datiert. Unser Topf unterscheidet sich von den Vergleichsbeispielen dadurch, daß er nur einen Henkel besitzt. Er scheint von einem solchen Zentrum herzustammen, das in der zweiten Phase der Frühbronzezeit zwischen Zentralwestanatolien (dem antiken Mysien) und Südwestanatolien lag, und das von der Yortankultur beeinflusst worden ist.

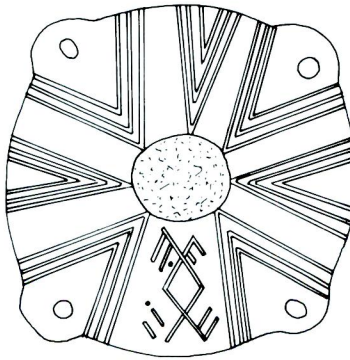
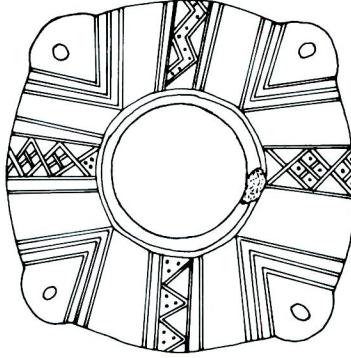
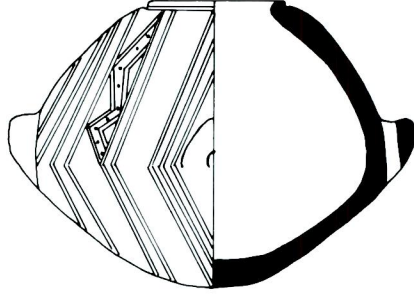
### **Gefäß 3 (Abb. 3):**

Der Topf mit zwei Schnurösen ist auf der Töpferscheibe hergestellt und weist einen rötlich braunen bis rötlich gelben Ton sowie eine ungeglättete und unverzierte Oberfläche auf. Dieses Gefäß hat am unteren Rand zwei gegeneinander gestellte Schnurlöcher, die zu den beiden Schnurösen an der Schulter symmetrisch sind. Ein Topf mit Schnurösen aus Troia II läßt sich aufgrund von Herstellung auf der Töpferscheibe, Tonfarbe und der ebenfalls unverzierten Oberfläche mit dem Topf aus dem Museum in Uşak vergleichen. In Troia II c, d, f und g sind mehrere kleinere Topfformen belegt (Blegen, Form C 28), die in verschiedenen Warengruppen vorkommen. Die Herstellung des Gefäßes 3 auf der Töpferscheibe erlaubt es, ihn in eine Zeit nach der Phase II b von Troia, also in die zweite und dritte Phase der Frühbronzezeit zu datieren. Ein weiteres unverziertes Vergleichsbeispiel kommt in Babaköy vor. Zwei der drei Töpfe aus dem Gräberfeld in Harmanören (Göndürle) aus der zweiten Phase der Frühbronzezeit weisen aufgrund ihrer Form und ihrer Schnurösen Ähnlichkeiten auf; diese Vergleichsstücke sind allerdings verziert. Das dritte Beispiel aus der Sammlung Kiseleff wird ebenfalls als ein Produkt der Yortankultur klassifiziert.

### **Ergebnisse:**

Die Gefäße 1 und 2 scheinen aufgrund ihrer Herstellungstechnik und Tonfarbe eine Gruppe zu bilden. Die Vergleiche datieren von Thermi I und Troia I bis Troia II b. Die zweite Gruppe (Gefäß 3) ist wegen ihrer Herstellung auf der Töpferscheibe, ihrer Tonfarbe und ihrer unverzierten Oberfläche in eine spätere Phase zu setzen, als die erste Gruppe.

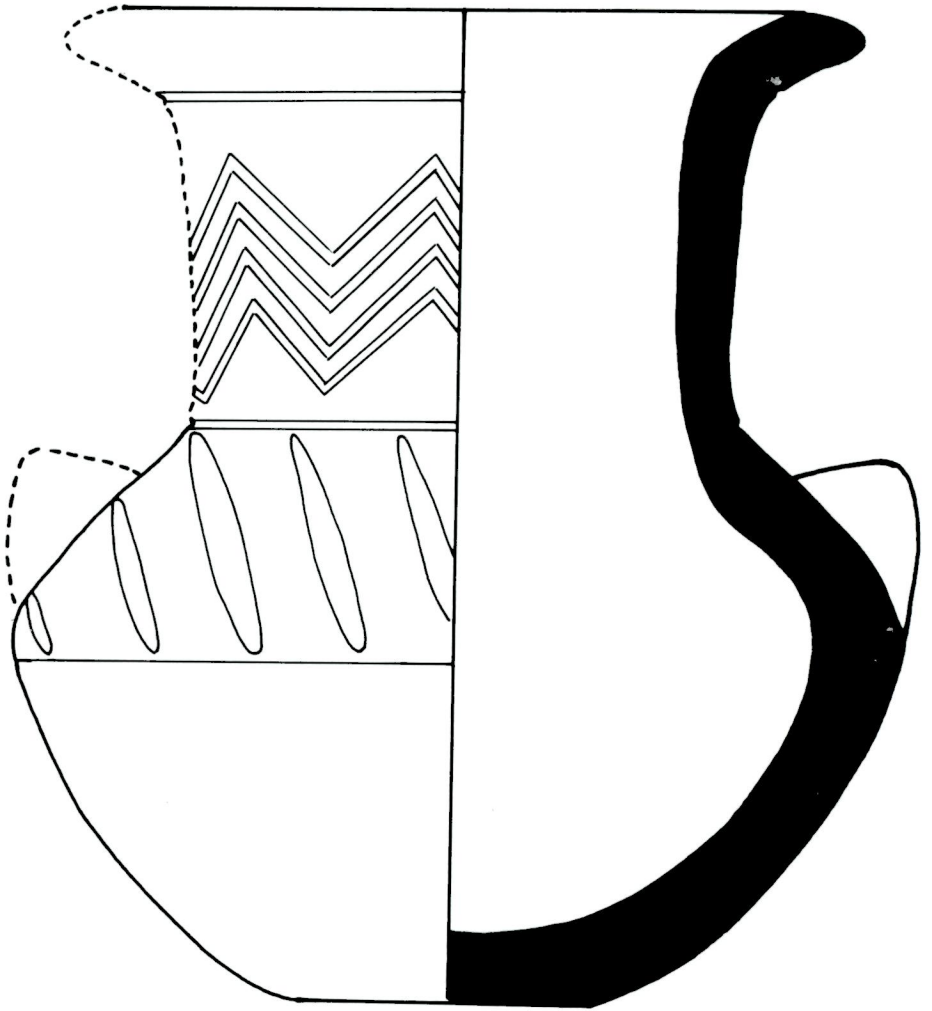
Es liegen zwar keine Informationen darüber vor, aus welcher Siedlung bzw. aus welchem Gräberfeld diese Gefäße herkommen können, aber aufgrund der Vergleichsbeispiele können die handgemachten Gefäße der ersten Gruppe in der zweiten Phase der Frühbronzezeit und das auf der Töpferscheibe hergestellte Gefäß der zweiten Gruppe am Ende der zweiten und am Anfang der dritten Phase der Frühbronzezeit produziert worden sein.



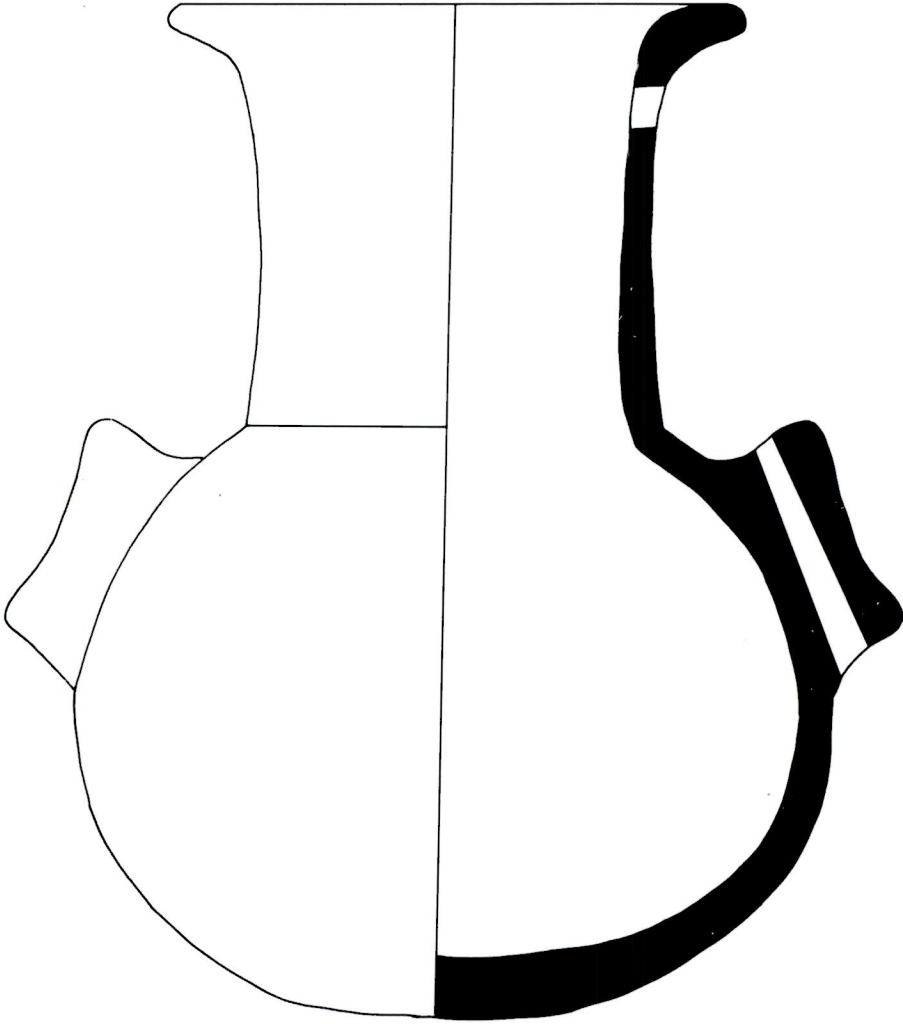
Şekil 1



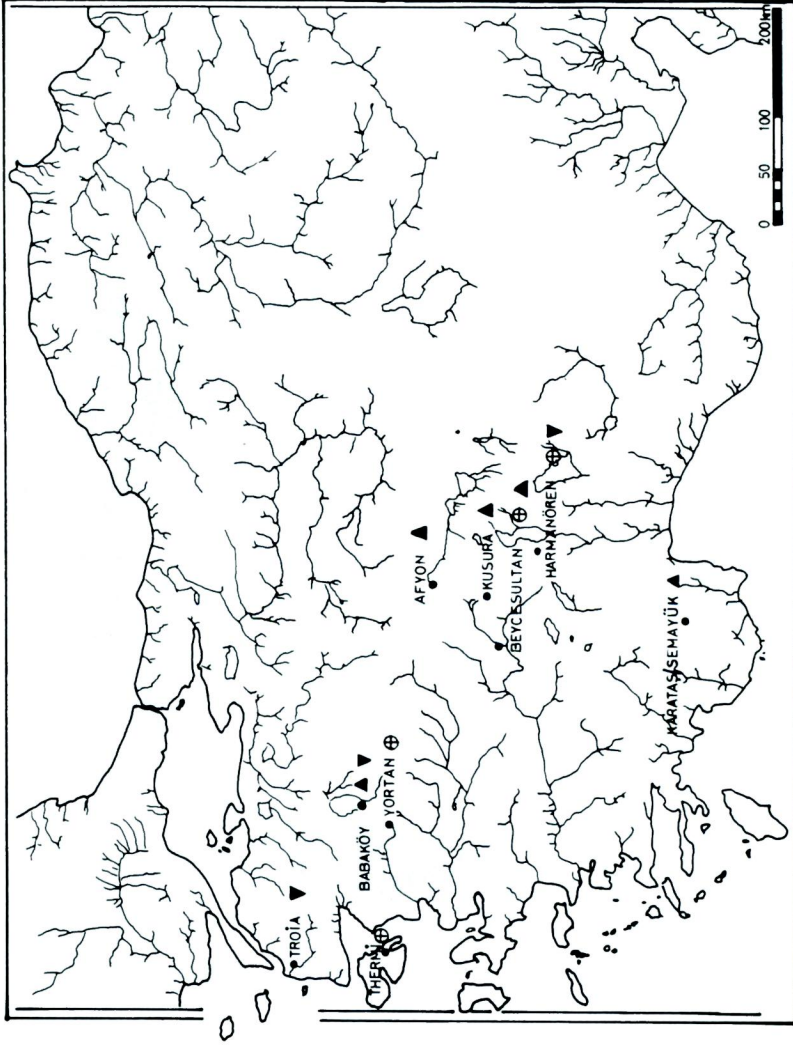
*Halime Hüryılmaz*



Şekil 2



Şekil 3



Şekil 4 Kap tiplerinin benzerlerinin bulunduğu merkezler.

Tip 1 : ⊕

Tip 2 : ▲

Tip 3 : ▼