

BADEMAĞACI KAZILARI 1995 VE 1996 YILLARI ÇALIŞMA RAPORU

REFİK DURU

Bademağacı kazılarının 3. dönem çalışmaları 23 Temmuz / 11 Eylül 1995, 4. dönem çalışmaları da 27 Temmuz / 17 Eylül 1996 tarihleri arasında sürdürüldü¹. Son iki kazı mevsiminde, höyüğün kuzeyindeki A Kazı Alanı'nda C-5/III-3-5 ve D-2/IV-2-4 plankareleri ile D-2/IV-1,2 plankarelerinde çalışıldı (Lev.1/1). 1996 kazıları sonunda açmanın yüzölçümü 1000 m² ye yaklaştı ve yüzeyden yer yer 1-3.5 m. arasında derinleşildi (Lev.1/2).

¹ Başkanlığını yaptığımız kazıların 3. dönem çalışmaları, Doç.Dr.Gülsün Umurtak (Kazı Kurulu Başkan Yardımcısı), Cevdet Erek (Mimar), Turhan Birgili (Arkeolog-Fotoğraf Uzmanı) ve öğrencilerimiz Aylin Çavdar, Nalân İçöz, Özge Bekâr, Yeşim Devlet, Muhammet Kâşif Baluja, İsmail Kozikoğlu ve Murat Cengiz'den oluşan bir ekip tarafından yürütüldü. Kültür Bakanlığı, Anıtlar ve Müzeler Genel Müdürlüğü, kazıya temsilci olarak, Maraş Müzesi uzmanlarından, meslektaşımız Ahmet Denizhanoğulları'nı atamıştı.

4.dönem çalışmalarını Doç.Dr.Gülsün Umurtak (Başkan Yardımcısı), Metin Alpaslan (Arkeolog), Tülây Yeşilyaprak (Arkeolog), Sinan Kayı (Arkeolog-Y.Mimar), Turhan Birgili (Arkeolog-Fotoğraf Uzmanı) ve öğrencilerimiz İsmail Kozikoğlu, Nalân İçöz, Sabahattin Ezer, Aslıhan Karagöz, Yeliz Fidan ve Tümay Muhluoğlu ile birlikte yürüttük. Anıtlar ve Müzeler Genel Müdürlüğü kazıya temsilci olarak Burdur Müzesi uzmanlarından, meslektaşımız Mustafa Oral Erbay'ı görevlendirdi.

Kazımızı, her yıl olduğu gibi, İstanbul Üniversitesi Araştırma Fonu Sekreterliği (Proje no.702/260495), Anıtlar ve Müzeler Genel Müdürlüğü, Edebiyat Fakültesi Dekanlığı ve Türk Tarih Kurumu Başkanlığı desteklediler.

İki sezon, toplam 104 gün süren çalışmalar sırasında, Bademağacı Beldesi'nde bir ilkokul binasında kaldık. Belde Belediye Başkanı Sayın Enver Karataş, belediyesinin telefonundan, faksından ve araç parkındaki tüm araçlarından karşılıksız yararlanmamızı sağladı.

Antalya Müzesi Müdürü Metin Pehlivaner başta olmak üzere, Müzede görev yapan tüm meslektaşlarımız, ihtiyacımız olan her türlü bilimsel ve bürokratik yardımları yaptılar. 1995 yılı çalışmaları sırasında Antalya İl Kültür Müdürü, meslektaşımız Musa Seyirci, Kültür Bakanlığı Döner Sermaye Müdürlüğü'nden (DÖSİM) bir miktar ödenek sağladı.

Kampımızın 1996 yılındaki bazı önemli ihtiyaçlarını, Oruçoğlu Yağ Sanayii A.Ş.-Afyon, OBA Makarnaları A.Ş.-Gaziantep, DEPA A.Ş.-Antalya ve Petrol Ofisi A.Ş.-Antalya karşıladılar.

Çalışmalara emeği geçenlere, parasal katkı yapanlara, çok değerli yardımlarını gördüğümüz ve yukarıda adlarını saydığımız kişi, kurum ve şirketlerin tüm yöneticilerine, en içten teşekkürlerimi burada sunmaktan büyük bir zevk duyuyorum.

Tabakalaşma durumu

Bir höyükte, her kazı döneminde küçük alanlarda çalışılması durumunda, o yerleşmenin tabakalaşma durumu hakkında doğru, kesin ve değişmeyecek saptamalar yapmak, son kazı mevsiminin bitiminde ancak mümkün olabilir. Bununla birlikte, kazılara başlanmasından bir süre geçtikten sonra, höyükteki yerleşmelerin sıradüzenini, saptanabildiği kadarıyla açıklamanın da gerekli olduğu, bu konuda fazla çekingen davranmanın değişik şekilde yorumlanabileceği de gerçektir. Bademağacı'nda 9-10 m. kalınlıkta olduğunu tahmin ettiğimiz kültürel birikimin içinde saklanan yerleşmelerin mimari tabaka sıralanması hakkında, kazıların dördüncü yılını bitirdiğimiz bu aşamada, halâ bazı tereddütlerimiz vardır. İlk iki kazı raporunda da belirtmeğe çalıştığımız gibi², höyüğün kuzey kesiminde yapılan kazılarda, tarla yüzeyinin 20 cm. kadar altundan itibaren, Geç Neolitik Çağ (GNÇ) ve belki Erken Kalkolitik Çağ'a (EKÇ) ait çanak çömlek (çç) ele geçmişti. Söz konusu çç, sınırlı bir alanda, C-5/III-5 ve C-5/IV-1 karelerinde ve üstteki 1.50 m.lik karışık birikim içinden gelmekteydiler. Bu çç'yi kullanan yerleşmelerin mimarlık kalıntıları ise kesin şekilde saptanabilmiş değildi. Bu derinliklerdeki bazı taş duvar temellerinin gerçekten bu tür çç ile aynı dönemden olduğunda kuşkularımız vardı (Duru 1997: 791 vd. ;Lev. 3/1;7/4).

Aynı alanda -1.50 m. derinliklerden sonra ise, malzeme değişmiş ve Erken Neolitik Çağ'ın (ENÇ) çç'sini içeren tabakalaşmış yapılaşma, çok rahat anlaşılabilir hale gelmişti (a.y. : 790). 1996 yılında inilen -5.75 m. derinliğe kadar olan ENÇ yerleşmelerinin, üç yapı katı halinde olduğu saptanmıştır (Verilen derinlikler, höyüğün tepe noktası ± 0.0 m. kabul edilerek ölçülmüştür).

D-1 boylamından doğuya, höyüğün eteklerine doğru olan plankarelerde, höyük yüzeyinin hemen altundan başlayarak, yoğun şekilde İlk Tunç Çağı (İTÇ) çç'si gelmekte ve bu yerleşmeler, höyük yamaçlarından aşağı sarkarak, tarla düzlemi olan -6.80 m.ye kadar inmektedir. Bu geç dönem yerleşmelerinin kazı alanı içine düşen kesimindeki tabakalaşma

² Bademağacı kazılarının bundan önce yayınlanan yıllık kazı raporları şunlardır: Refik Duru; "Bademağacı Höyüğü (Kızılkaya) Kazıları. 1993 Yılı Çalışma Raporu", *Bulleten*, LX (1996): 783-800.

_____;"Bademağacı Kazıları. 1994 Yılı Çalışma Raporu", *Bulleten*, LXI (1997): 149-159.

durumu, oldukça iyi izlenebilmiştir. Görünüme göre D-1/IV-2 karesinde inilen -5.40 m.ye kadar olan derinliklerde, İTÇ I ve İTÇ II'ye ait yerleşmeler vardır. Toplam beş yapı katı halindeki İTÇ yerleşmelerin altında ne olduğunu, İTÇ'nin devam edip etmediğini bilmiyoruz. Ancak D-1/IV-1 karesinde, İTÇ yapılarının temelleri altında, en geç ENÇ yerleşmesini yıkan yangının kalın yıkıntı molozu ve ENÇ malzemesi ile karşılaşmış olduğundan, bu alan ve çevresinde, söz konusu derinliklerden daha aşağıda, İTÇ'nin daha erken mimarlık kalıntılarının bulunmayacağı düşünülebilir.

Dört yıllık kazılar sonunda, hem höyüğün ortalarındaki Neolitik ve onu izleyen Erken Kalkolitik dönem yerleşmelerinin, hem de yamaç kesimlerinde ortaya çıkan İTÇ yerleşmelerinin tabakalaşma durumunun bütün höyük için geçerli olup olmadığını kesin şekilde söylemek mümkün değildir. İleride, höyüğün başka yerlerinde yapılacak kazılarda, ENÇ'den daha geç olan GNÇ ve özellikle EKÇ'ye ait yerleşim katları kalıntılarının bulunması büyük olasılıktır. Aynı ihtimal İTÇ için de söz konusudur. Örneğin, İTÇ III'e ait hiçbir çç ve mimarlık kalıntısının bulunmaması karşın, hem İTÇ III ve hem de belki onu izleyen çağlara ait olası yerleşimlere, höyüğün özellikle güney ucu yakınlarında rastlamak mümkün olabilir. Böylesi bir öngörü gerçek ise, höyüğün doğru ve değişmeyecek tabakalaşma tablosunun, ancak gelecekte çıkacağı söylenebilir.

Aşağıda, Bademağacı'nın tabakalaşması hakkında, bugün için saptanmış olan durumu veriyoruz. Ancak höyük tabakalaşması için genellikle kabul gören, tüm höyük için, birbirini izleyen kültür dönemlerini ayırmadan yapılan sürekli bir numaralamaya, Bademağacı'nda gitmedik. Bunun yerine, ENÇ yerleşmelerinin GNÇ-EKÇ yerleşmelerinden kalınca bir yıkıntı molozu ile ayrılmasından ve ayrıca ENÇ ile GNÇ-EKÇ arasında belli bir zaman boşluğu olduğunun anlaşılmasından ötürü, bu iki dönemin yerleşme katlarını ayrı ayrı isimlendirdik. İTÇ yerleşmelerini de, yine kendi arasında numaraladık. Böylece ileride farklı dönemlerin mimari tabakalaşma süreçlerine katılacak yeni yerleşme katlarının varlığı gündeme gelirse, bu yeni tabakaları, genel sistemi pek fazla değiştirmeden, stratigrafi tablosuna eklemek mümkün olacaktır.

Kazıların 1996 sezonu sonuna kadar verdiği bilgilere göre, Bademağacı'nın bu raporunda -ve bundan sonraki raporlarda-kullanacağımız tabakalaşma tablosunun şöyle düzenlenebileceği anlaşılmıştır:

<u>Kültür Dönemi</u>	<u>Yapı Katı ve kısaltması</u>
İlk Tunç Çağı II	1. Yapı Katı (İTÇ 1)
“	2. Yapı Katı (İTÇ 2)
“	3. Yapı Katı (İTÇ 3)
İlk Tunç Çağı I	4. Yapı Katı (İTÇ 4)
“	5. Yapı Katı (İTÇ 5)
<hr/>	
Erken Kalkolitik (!)/	1. Yapı Katı (EKÇ/GNÇ 1)
Geç Neolitik Çağ	2. Yapı Katı (EKÇ/GNÇ 2)
<hr/>	
Erken Neolitik Çağ	1. Yapı Katı (ENÇ 1)
“	2. Yapı Katı (ENÇ 2)
“	3. Yapı Katı (ENÇ 3)

Mimarlık

Kazı alanının kuzey kesiminde 1995 ve 1996 yıllarında saptanan ENÇ mimarlığı, günümüze kadar çok iyi durumda gelmiştir. Kazıların ilk iki yılında C-5/IV-1 karesinde saptanan tek taş sırası halindeki duvar temelleri ile bunların hemen kuzey ve doğusundaki, çok zor izlenebilen kerpiç duvar kalıntılarının (Lev.2; Duru 1997; 790; Duru 1997a; 151) kuzeye doğru gelişmesini izlemek için kazılmasına başlanan C-5/III-5 karesinde, ilk 1.5 m.lik birikimde, göreceli olarak az sayıda GNÇ/EKÇ'ye ait olabilecek, bej üzerine kırmızı ve kırmızı üzerine kirli beyaz boya bezeli çç ve kadın figürinleri ile, daha çok ENÇ keramiği ele geçmiş, buna karşın hiçbir mimarlık kalıntısına rastlanılmamıştır.

ENÇ'nin 1993'de ve 1996'da açılan ilk iki yapı katının (ENÇ 1,2) mimari özellikleri konusunda, daha önceki kazı raporunda yazılanlara eklenecek yeni bir şey yoktur (Duru 1997: 790; Duru 1997a: 151 vd.). Son dönemde C-5/III-3 plankaresinde açılan ENÇ 1 yapı katının kerpiç duvarlarına, höyük yüzeyinin 40 cm. kadar altında rastlanıldı. Bu derinlikler höyük üzerinde halâ devam eden tarım nedeniyle büyük ölçüde karışmış olduğundan, bu yerleşme katına ait olan yapılar konusunda fazla bilgi edinmek mümkün olmadı.

Aynı plankarenin daha alt düzeylerinde, ENÇ 2 yapı katının, geçirmiş olduğu yangın nedeniyle tuğlalaşmış kerpiç duvarları ve sert taban parçaları ele geçti. Yalnız küçük bir kısmı kazı alanı içinde kalan bu yerleşmenin yapılarının höyüğün kuzeyine doğru ilerlediği görülmüştür. Bu tabakaya ait tabanlar, batıya doğru büyük bir eğim göstermektedir. Böylesi eğimli bir tabanın, içinde oturulacak bir yapı için elverişli olmadığı açıktır.

C-5/III-4 karesinde ise, -4.75 m.lerde ENÇ 3 yapı katına ait, büyük bölümü açma içinde kalmış, tek odalı bir yapı ile (1 numaralı ev-Lev.2; 4/1,2;5/1), bunun doğusunda çok gözlü bir depolama tesisi bulundu (Lev. 2;5/1,2;6/1;7/2). Daha kuzeye ve doğuya, kazı alanının dışına doğru gelişen kerpiç duvarlar 1996 yılında izlendi ve bu kesimlerde iki yapı daha ortaya çıkartıldı (2 ve 3 numaralı evler-Lev.2;3/1,2). Yapıların çokluğu, ENÇ 3'te höyükte oldukça yoğun şekilde yerleşildiğine işaret etmektedir.

Yaklaşık 500 m² lik bir alanda izlenen ENÇ 3 yapılarından daha erken yapı katlarına inmek için, C-5/III-5 karesinde, 7X8 m.lik bir alanda derinleşilmiş ve -5.75 m.ye inilmiştir. Burada, 1996 kazı sezonu sonuna kadar, ENÇ 3 yapı kaundan daha eski yerleşmelerin mimari kalıntıları ele geçmemiştir.

ENÇ mimarlığının ayrıntıları konusundaki en kapsamlı bilgiler, ENÇ'nin en eski yapı katı olan ENÇ 3'den gelmektedir. Bu tabakanın üç evi kazılmıştır. Üç yapı da kerpiç duvarlıdır ve duvarların en altında taş temel yoktur³. 1. yapı bir yangın sonucu yıkılıp terk edilmiş olduğundan, duvarlar ve ev içindeki taşınmazlar, günümüze oldukça sağlam durumda gelmişlerdir.

³ Açmanın güneyinde 1993 yılında açılmış üç sıra halindeki tek taşlı temellerle (Duru 1997a: 151; Lev. 4/1), 1. evin kuzey bitişiğinde 1995 sezonunda ortaya çıkan, birbirine paralel iki ince taş sırasının (Lev.5/1) ne amaçla yapıldığı belli olmamıştır. Bu zayıf temellerin normal konut duvarlarına ait olması, kanımızca pek olası değildir.

Diğer iki yapıda, bazı yangın izleri görülmekle birlikte, duvarları ve oda içlerindeki eşyalar iyi korunamamıştır. Evlerin duvarlarında çoğu kez normal kerpiçlerle birlikte kaplumbağa sırtlı *-plano convex-* kerpiçler kullanılmış olmakla birlikte, bazen duvarlar bu iki tür kerpiçle değil, temelden başlayarak, belirli bir yüksekliğe kadar, uzunluğu en az 70-80 cm., genişliği 30-35 cm. ve kalınlığı 8-10 cm. kadar olan çamur tabakaları ile yükseltilmiştir. Bu tekniği 1. yapının duvarlarında çok rahat şekilde izlemek mümkündür (Lev. 6/2). Bir miktar samanla yoğurulmuş olan çamur, henüz yumuşak iken, altta, aynı yöntemle yapılan ve bir oranda sertleşmiş duvarın üzerine bir tabaka halinde serilmektedir. Çamur kütlesi kuruduktan sonra bu yöntemle devam edilmektedir. Malzemenin yumuşak olması nedeniyle, çamur tabakasının duvarın oda içine bakan tarafında, aşağıya doğru sarktığı gözlenmiştir. 1. evin bu yöntemle belli bir yüksekliğe kadar yükselen duvarlarının, çatı hizasına kadar olan üst kısmı, kaplumbağa sırtlı kerpiçlerle bitirilmiş olmalıdır⁴. Zira evin içinde, taban üzerinde yoğun şekilde bu türden kerpiçlere rastlanmıştır (Lev.6/1). Duvarların iç yüzündeki çamur akıntuların üzeri, daha sonra kalın bir sıva ile kapatılarak düzletilmiş ve duvarın iç yüzü badana edilmiştir. Bu yöntemin 2. ve 3. evlerde kullanılıp kullanılmadığı kesin olarak öğrenilememişse de, evlerin hiçbirinde duvarların dış yüzlerinin saptanamamış olması nedeniyle, büyük olasılıkla her evde aynı duvar işleme tekniğinin söz konusu olduğunu söyleyebiliriz.

Mimaride ağaç çok fazla kullanılmamıştır. Sadece 1. ev tabanında 20 cm. çapında bir ağaç dikme deliğine ve 2. evin ortalarında, çapları yak. 10 cm. kadar olan üç ince dikmenin kömürleşmiş kalıntularına rastlanılmıştır. Çatı kapatılırken de kuşkusuz ağaç kullanılmış olmalıdır; ancak buna ait izler bulunmuş değildir.

Yapılar ortak ve basit bir plana, hafif yamuk dikdörtgen plana sahiptir. Uzun kenarlar 5-6 m., dar kenarlar 3.5-4 m.dir. Duvarların köşeleri hiçbir evde dik açıyla değil, yuvarlatılarak birleşmiştir (Lev.2-5). İç köşelerin dik açıyla bitmemiş olması, sanırız yukarıda betimlediğimiz duvar örme tekniğinin bir sonucu olmalıdır. 2. ve 3. evlerin duvarları tümüyle izlenememiştir. Bazı yerlerde duvarların ya çok bozulmuş olduğu, yahut da,

⁴ Duvarların üst kısımlarında, normal boydaki bir insanın göğüs hizasından sonraki yükseklikte, yumuşak çamurla çalışmanın zor olması nedeniyle, duvarcı ustaları, duvarların çatıya kadar olan kısımlarında normal kerpiçler kullanmışlardır.

bazı yerlerde aralıklar bırakıldığı anlaşılmaktadır. Özellikle 2. evin kuzey duvarının olması gereken doğrultuda hiçbir duvar izi görülmemiştir.

Konut olarak kullanıldığını tahmin ettiğimiz yapılarda kapı, uzun duvarın ortalarına açılmıştır ve 1 m. veya biraz daha geniş tutulmuştur. Kapıların iki yanındaki duvar bitimleri -söveler- düz değildir; anlaşılması ve açıklanması güç bir şekilde, duvar içine doğru girintili yapılmışlardır. Bu girintili kesimlerin içinde ç ç parçaları ve günlük işlerde kullanılabilecek taştan kesimler ve sileks veya obsidyen dilgiler bulunmuştur. Kapı kanatları ve bunların nasıl kapatıldıkları belli değildir. Kapı eşiklerine kalınca ağaçlar konulmuştur. Ana girişlerin yanı sıra, bazı evlerin, örneğin 1. evin doğu, 2. evin güney dar kenarlarında ikinci bir geçidin daha olduğu, sonraları bu aralıkların örülerek kapatıldığı anlaşılmıştır (Lev.3/1,2).

İç döşem hakkındaki bilgiler 1. evden edinilmiştir. Sıkıca bastırılmış toprak tabanlar özenle sıvalıdır. Tabanlarda bazı yükseklik farklılıkları vardır. Örneğin 1. evin doğu kenarına 20 cm. yüksekliğinde bir seki yapılmıştır (Lev.4/2). 2 numaralı evin tabanında da bir yükseklik farkının olduğu anlaşılmaktadır. Her üç evde, kapının karşısına gelen uzun duvarın ortalarına, yuvarlak taban planlı fırınlar yerleştirilmiştir. Üzerlerinin düz bir çatı ile kapatıldığı anlaşılan fırınların ağızlarının önüne, yarım daire şeklinde kül yalakları eklenmiştir. 1. evdeki fırının küllüğünün kenarları hafif yükseltilmiş ve özenle sıvanmıştır. Tabanlar üzerinde ocak yerleri, el değirmenleri ve çok sayıda *in-situ* kap kacak bulunmuştur. 1. evde, fırının doğu bitişiğinde, yanyana iki el değirmeni vardır (Lev.4/2). Yüksekçe bir toprak platform üzerindeki değirmenlerin yassı alt yatak taşları, ev tabanına doğru hafif eğik yerleştirilmiştir (Lev.7/1). Yatak taşlarının üzerinde gömülü olduğu yükseltinin kenarları, fırın küllüklerinde olduğu gibi hafif yükseltilmiş ve özenli şekilde düzeltilmiştir. Bu iki değirmen taşının birinin üzerinde, elle sürtülecek olan, küçük ve üst yüzü dışbükey olan ikinci öğütme taşı *in-situ* durmakta idi. Evin kuzeydoğu köşesine, bazıları kırık, bazıları kullanılmaya elverişli durumda olan, çok sayıda el taşı yığılmıştır. Bu çevirme taşları, büyük olasılıkla, öğütülecek veya kırılacak taneli bitkilerin türüne göre seçilmek üzere, hemen el değirmenlerinin yakınında tutulmuşlardı.

Evlerin çatuları hakkında herhangi bir bilgi edinilmemiştir. Ancak çatuların düz olduğu düşünülebilir.

ENÇ 3 yapılarının konumları, evlerin birbirlerine bitişik yapılmayıp ayrı planlandıklarını göstermektedir. Yapılar arasındaki sokak veya küçük meydan olarak nitelenebilecek aralıklardan birine, 1. ev ile 3. ev arasındaki boş alana, bir depolama tesisi/silo konulmuştur (Lev.2;5/1,2). Silo, birbirinden bağımsız, altı ayrı kutu halindedir. Her kutusu dört ayrı kil levhanın dikine yanyana getirilmesiyle elde edilen ve çok sağlam durumda günümüze kadar gelen bu taşınmaz eşyanın kutuları bağımsız yapılmış olmakla birlikte, yanyana iki kutunun ortak ayırıcı duvarlarında tek bir levha kullanılmıştır (Lev.7/2). 65-70 cm.lik kare biçimli kil levhaların, kutu haline getirilmeden önce fırınlanmış oldukları için, yapılmaları sırasında sağlam şekilde dik durabildiklerinde kuşku yoktur. Bazı levhaların kenarlarında açılan delikler, büyük olasılıkla yanyana konulan levhaların birbirine bağlanmaları içindir. Levhaların 90°'lik dikine birleşme çizgisi, iç taraftan yumuşak çamurla sıvanmış ve köşeler böylece yuvarlatılmıştır. İki sıra halindeki altı kutu (Bir kutunun kenar levhaları çok kırılmış haldedir ve silo, resimlerde beş gözlü olarak görülmektedir), massif bir yükseltinin platform-üzerinde durmaktadır. Kutuların üzerinin herhalde kapalı olması gerekiyordu; ancak kapak olabilecek kalıntılar yoktur. Kutuların içinde herhangi bir bitkisel kalıntı bulunamadı ve bu nedenle bunların içinde nelerin depolandığını saptayamadık. Sadece iki kutu içinde, biri sağlam durumda olmak üzere (Lev.16/5;20/2), iki kap ele geçti. Sanıyoruz, bu kutular, yerleşmeyi yıkan yangın sırasında boştu. Silonun bulunduğu geçidin tabanında, yüzlerce silex ve obsidyen dilgi ile, dilgi çekirdeği ve içinde onlarca taş keski -celt- olan iki çömlek *in-situ* durumda bulundu (Lev.5/2).

Evlerin dışındaki boş alanlarla ilgili bir başka uygulama da, 2. ev ile 3. ev arasındaki dar pasajda görülmektedir. Bu aralığın bir ucu yuvarlatılarak kapatılmıştır (Lev.2;5/1). İçi çok sayıda yanık levha, kerpiç kırığı molozu ile dolu olan aralık, bir eski yapı katı ile de ilgili olabilir.

ENÇ yerleşmeleri doğuda, İlk Tunç Çağı yerleşmelerinin temellerinin altına girmektedir (Lev.3/1,2).

Höyüğün doğu yamacı boyunca izlenen İTÇ yerleşmelerinin mimarlık kalıntularına gelince: İTÇ 4 yapı katı önceki dönemlerde kazılmış ve bu yerleşmeye ait temel kalıntılarının genel görünümünün ızgara planlı bir yapıya benzediği bildirilmişti (Duru 1997). Bu ızgara görümlü temellere güneyden birleşen bir duvarın gelişmesini anlayabilmek için kazılan D-2/IV-2 plankaresinde, iki evreli taş temellere rastlandı (Lev.8). Bu plankarede

saptanan, İTÇ'nin en erken yerleşmesi olan İTÇ 5 yapı katına ait bir yapı, 1996 yılında açığa çıkartıldı. Üç duvarı açılan, dördüncü kenarın da dönüşü saptanan yapının duvarlarının temelleri tek yatay taş dizisi halindedir. Bazı yerlerde 75-85 cm. kalınlığındaki temeller, güney duvarda sadece tek taş kalınlığına inmiştir. Yapının iç ölçüleri 7.60x4 m.dir. Kuzey duvarın ortalarında, dışta 90 cm. genişlikte derin bir niş bulunmaktadır ve bu niş, odadan tek taş dizisi ile ayrılmaktadır. Bir kapı aralığı olarak düşünülebilecek bu girintinin oda tarafındaki kenarına büyük bir fırın veya ocak yerleştirilmiştir. Bu nedenle, aralığın bir kapı yeri olamayacağı anlaşılmaktadır. Odanın taban düzeyi saptanamamış olmakla birlikte, değişik derinliklerde birden fazla tabanı olduğu, *in-situ* kap kacaktan anlaşılmıştır.

Odanın kuzey uzun duvarı, İTÇ 3 yapı katının 1 numaralı megaronunun yan uzun duvarının 40 cm. altında ve aynı yönde gelişmektedir (Lev.10/1).

İTÇ 4 yapı katının mimarlık kalıntıları İTÇ 5 temellerinin 40 cm. kadar üzerindedir. Bu yapı katına ait mimarlık kalıntıları, bir büyük oda ile, buna kuzeyden bitleştirilmiş ızgara görünümlü ikinci bir yapıya aittir (Lev. 8;10/1,2;11/1,2). Büyük odanın uzunluğu 7.10 m., genişliği 5.20 m. kadardır. Bazı duvarların temelleri çok bozuk olduğu için, bu büyük mekânı tam olarak tanımlamak pek mümkün değildir. Batu duvarının ortasında bir niş vardır. Niş, bu görünümü ile, İTÇ 5 katı yapısının kuzey duvarındaki niş'e çok benzemektedir.

Yukarıda sözü geçen büyük mekâna kuzeyden organik şekilde bitişik olan ve birbirine paralel duvarlardan oluşan kesimde büyük tahribat sonucu bozulmalar vardır ve bu nedenle, buradaki yapının planı ve niteliği tam olarak anlaşılamamıştır (Lev.8;11/1,2). Mimari kalıntılardan en dıştaki duvarlar, büyük olasılıkla bu mekânın en erken dönemine aittir. Doğuda bulunması gereken dış duvardan hiçbir iz kalmamıştır (Esasen İTÇ 4 yapı katının büyük odasının, doğu yamaca yakın kesimlerinde de büyük bozulmalar vardır). Buradaki temel kalıntılarının tümünün birarada düşünülmesi halinde, yapının ızgara planlı olduğu şeklinde bir sanı doğmaktadır. En dıştaki kalınca duvarların (50-60 cm.) çevrelediği alan içine, kabaca batı-doğu yönünde gelişen dört paralel duvar yapılmıştır (Lev.11/1,2). Bu paralel duvarların hepsinin aynı zamanda, bir defada yapılmadıkları, en alt temel taşlarının değişik yüksekliklerde olmasından ve örme yöntemlerinin de farklılıklarından anlaşılmaktadır. Birbirine paralel

duvarların hepsinin beraberce kullanılmış olup olmadıkları da pek belli değildir. Izgara duvarlardan en kuzeyindekinin altında, 90 cm. kalınlıkta, göreceli olarak küçük boy taşlarla yapılmış bir başka duvar parçası daha vardır (Lev.11/1,2). Bu duvarın, bu kesimdeki diğer duvarlarla ilgili olup olmadığı anlaşılamadı.

İTÇ yerleşmelerinin, yukarıda sözü edilen yapı katlarına ait bir başka mimarlık kalıntısı da, D-2/IV-2 plankaresinin ortalarında rastlanan, kabaca güney-kuzey yönünde gelişen, 80 cm. kalınlığındaki temeldir (Lev.8;10/1). Yüzeyden -5.20 cm. derinlikte olan ve 2.5 m.lik bir kısmı izlenen taş temel, bu kesimde duvarları üstüste gelmiş olan, İTÇ 5 ve İTÇ 4 yapı katlarına ait kalın duvarlı yapıların güney köşesine birleşmektedir. Temelin geliş yönü, her iki yapının yönlerine uymamaktadır. Bu görünümü ile duvarın hem işlevi hem de ait olduğu tabaka konusunda şimdiden bir şey söylemek mümkün değilse de, İTÇ 5. veya 4. tabakalarındaki yerleşmelerinden birinin etrafını çeviren bir savunma duvarının temeli olması ihtimali akla gelmektedir.

İTÇ 5 ve İTÇ 4 yapı katlarının çok dar alanlarda açılmış olmasından ötürü, bu katlardaki yapıları ayrı ayrı ve/veya beraberce düşünülüp değerlendirilmesini yapmak mümkün değildir. Ancak, her iki yapı katında da, aynı mimarlık geleneğine bağlı insanların yaşadığını söylemek olasıdır. Duvar temellerinin kalınlıkları ve örme yöntemleri birbirinin eşidir. Duvarlarda niş girintileri de her iki evrenin duvarlarında aynen yinelenmiştir. Tüm bu yapıların ait olduğu yerleşmelerin genel görünümü ve planlama kuralları konusunda konuşabilmek için kazıların gelişmesini beklemek herhalde gereklidir.

İTÇ 3 ve İTÇ 2 yapı katları birbiri ile yakın ilgili olmalıdır. Höyüğün doğu yamacının en dış halkasında ortaya çıkartılan bu yerleşme katlarından İTÇ 3 evresine ait iki yapı, ikinci kazı döneminde, 1994 yılında kazılmış ve çifte megaronlar olarak tanıtılmıştı (Lev.9;Duru 1997a: 152). D-1,2/III-5,IV-1 karelerinde yer alan bu iki yapı, gerek yapım yöntemi gerekse plan özellikleri açısından birbirinden farksız olmalarından ötürü, bir kerede beraberce yapılmış olmalıdır.

Yapıların duvarları yanyana iki taşla örülmüş, yaklaşık 35-40 cm. kalınlıktadır. Megaron 1'in kuzey uzun duvarı ile doğu ante duvarlarının sadece en alt taş sırası korunmuş durumda iken, güney uzun duvarın, 40-65

cm. yüksekliğe kadar, yer yer 6-7 sıra taş dizisi sağlam halde ele geçmiştir (Lev. 12/1,2). Çamur harçla ve genellikle orta-küçük boy taşlarla örülmüş olan duvarların bazı kesimlerinde, en alttaki taşlar çok iridir. Bu görünüm temellerin en altında iri boy taşların kullanımının yeğlenmiş olması kadar duvarlarda iki ayrı evrenin olması ihtimalini de akla getirmektedir. Megaronların içi ile ilgili olarak hiçbir buluntu ele geçmemiş ve döşemelerinin ayrıntıları konusunda da bilgi edinilememiştir.

1. Megaron tümüyle açıldı (Lev.9). Ante uçlarından ölçüldüğünde, dıştan dışa 12 m. uzunlukta olan yapının kapıönü mekânının derinliği 3.5 m., iç oda derinliği 7.40 m.dir. Batıda anteler arası genişlik 4.80 m., arka duvarda ise 4 m.dir (Lev.12/1,2). Anteler arasında 3.40 m. genişliğinde bir aralık vardır ve bu aralığın ortasına, orta boy taşlardan, çamur harçla, 70x40 cm. ölçüsünde, 60 cm. yüksekliğe kadar korunmuş durumda bir direk altı yükseltisi yapılmıştır. Ante duvarları değişik zamanlarda onarılmış, bazen eklerle uzunlukları değişmiştir (Lev.12/1). Antelerin günümüze kadar gelen yükseklikleri, bu değişim dönemlerine uygun olarak farklıdır. Megaronun tabanı doğuya, tarlalara doğru eğimlidir ve en derin kod -6.57 m.dir. Taban, anteler arasında 5.10 m.ye yükselmektedir.

Sadece güney uzun duvarı ve antelerinden biri açılmış olan 2. Megaron'un uzunluğu, pronaos derinliği dahil olmak üzere, dıştan dışa 10.40 m.dir. Bu megaronun plan ayrıntıları hakkında bilgimiz yoktur.

İkiz megaronların batısında, bu iki binanın yıkılmasından hemen sonra yapıldığı anlaşılan 3 ve 4 numaralı yapılar İTÇ 2 katına aittir (Lev.9). Birinci ve ikinci kazı dönemlerinde büyük ölçüde açılmış olan ve uzun şevli duvarları yıllık raporlarımızda özellikle vurgulanan (Duru 1997: 789, Duru 1997a: 152 v.d.) bu iki yapının planını açıklamak için, son iki yılda yapılan çalışmalarla, bunların da büyük olasılıkla megaron planlı oldukları anlaşıldı. Uzun duvarları birbirine paralel olan ve güneybatı-kuzeydoğu yönünde yerleştirilen iki yapının duvarları, İTÇ 4'ün ızgara planlı temellerinin 40-50 cm. kadar üzerindedir (Lev.11/1,2). Yapıların inşa yöntemleri İTÇ 3 katının ikiz megaronlarına benzemekle birlikte, özellikle Megaron 3'ün duvarları olağanüstü özenle örülmüştür (Duru 1997a:Lev.9/1).

1996 yılında yapılan genişleme kazılarında, C-5,D-1/III-3,4 plankarelerinde İTÇ 2 katının bu kesimdeki uzantıları saptandı. Yeni açılan yapılar da genelde megaron planlıdır (Lev.9). Megaronlardan en az iki tanesinin planı iyi şekilde anlaşılmıştır. Bunlardan 5 numaralı Megaron'un

uzunluğu 13.5 m., genişliği, dıştan dışa 4 m.dir (Lev.13/2). İki ante duvarının farklı uzunlukta olduğu bu megaronun hem *pronaos*'u hem de *naos*'unda, kısa duvar çıkıntıları ile mekânlar bölünmüş durumdadır. 6. Megaron kısmen açılabilmiştir (Lev.13/1). Bu sonuncu yapının kapısı daha sonra örülerek kapatılmıştır.

İTÇ 2 yapı katının 3. ve 4. Megaronları ile 5. ve 6. Megaronları arasında kazılmayan bir kısım vardır. Önümüzdeki yıllarda kazacağımız bu plankarede de, benzer planda yapıların olması muhtemeldir.

5. Megaron'a güneyden bitişik olan bazı duvarların nitelikleri henüz doğru şekilde tanımlanamamıştır. Ancak kesin olarak öğrenilen, kuzeydeki yapılara da, güneydekiler gibi, değişik zamanlarda kapsamlı onarımların ve eklerin yapılmış olduğudur. Bu değiştirmeler, yapıların uzun ömürlü oldukları şeklinde de yorumlanabilir.

İTÇ 'nin 3. ve 2. yapı katlarının mimarlığında saptanan bazı özellikler şöyle sıralanabilir:

- Yapıların temelleri genellikle 30-35 cm. kalınlıktadır ve orta boy taşlarla yapılmaktadır. Bazı duvarların en alt temel sırası oldukça iri taşlarla örülmüştür (Lev.14/1).

- Bazı yapıların duvarların taş temelleri -bazen de aynı yapının duvarlarının bir kısmı- tek taş sırası yükselmiş durumda iken, bazıları 70-80 cm.'ye kadar taşla yükselmektedir (Lev.12/1,2;13/1,2;14/2).

- Megaronların duvarları çoğu kez bir yöne doğru meyilli/şevlidir. Bu husus daha çok İTÇ 2 katı yapılarında görülmektedir.

- Megaronların tümü güneybatı-kuzeydoğu yönünde birbirine paralel yerleştirilmişlerdir. Bu görünüm yerleşmenin genel planlamasında, dıştan merkeze, radyal bir düzenin varolduğunu akla getirmektedir.

Çömlekçilik

ENÇ çömlekçiliğinde koyu gri veya koyu kahverenkli hamurlu, iyi aklı ve kalınca kenarlı bir mal türü çoğunlukta, açık renkli ve ince kenarlılar azınlıktadır. ENÇ 3 yapı katında bulunan çok sayıda tüm kaptan büyük bir kısmı, evlerin tabanları üzerinde veya depolama tesislerinin yer aldığı sokak/avlu tabanında *in-situ* durumda idiler. Biçim açısından, daha ziyade, bu yörenin çok yaygın kap formu olan dik kenarlı ve yumuşak S profili

çanak ve çömlekler tekrarlanmıştır (Lev.15/1-7;19/1-4;20/1). Bu çömleklerden farklı formlar, hafif veya belirgin şekilde oval ağızlı, kalınlaşmış dudaklı ve üstüste ikişer ip delikli tutamaklı kaplarla (Lev.16/5,6;20/2,3), dudağı hafif içe dönük veya kalınlaştırılmış, dudaklarında eğik ip delikleri olan, genellikle küçük boy çanaklardır (Lev.16/1-4;21/1-5).

Kaplarda kulp yoktur; bunun yerine, hemen her çömlekte, bazen bir veya üç, bazen de, daha yaygın olarak, karşılıklı iki veya dört tane dikine delikli silindirik tüp tutamak kullanılmıştır. İp delik tutamaklı çömleklerin bazılarının kapaklarının olduğu, kenarlarında delikleri bulunan, tüm durumda yuvarlak, yassı bir plakanın varlığından anlaşılmaktadır (Lev.20/4).

ENÇ çömleklerinden ikisinin üzerinde, ağızdan dibe inen paralel kalınca boya bandlar vardır (Lev.15/2;16/1;21/1). Kapların hamuru çok koyu gri renktedir. Bezek için kullanılan boya ise çok soluktur ve bu nedenle bezeklerin hangi renk boya ile yapıldığı anlaşılamamıştır. Çizi ve kabartma ile bezek uygulaması yoktur.

Alışlagelmiş kap biçimlerinden farklı olan iki ilginç parçayı da keramik buluntular arasında saymak gerekmektedir. Bunlardan birincisi, ENÇ'nin 1 numaralı evinin doğusundaki 6 gözlü silonun hemen bitişiğinde, taban üzerinde *in-situ* bulunmuş olan sepet kulplu bir çömlektir (Lev.7/2;16/7;22/1).

İkinci parça, 1996 kazı yılında ENÇ 3 yapı katının biraz daha altındaki bir düzeyde -belki, bu birikim, ENÇ 4 yapı katının yıkıntı molozu idi-bulunmuş, pişmiş topraktan, kutu formunda bir kaptır. (Lev.16/8;22/2) Açık devetüyü/bej hamurdan yapılan, hafifçe açkılanmış, düşük derecede ateşte pişirilmiş olan kutu, dikdörtgen kesitli ve dik kenarlıdır. Derin kutunun bir kapağı olduğu ve kapağın, kutunun/teknenin ağızı boyunca hazırlanmış, ince bir pervaza oturmakta olduğu anlaşılmıştır.

Sepet kulplu kap ile dikdörtgen biçimli, köşeli kutu, kuşkusuz normal ve alışılmış keramik biçimleri değildir. Birinci kap sazlardan veya ağaç yongalarından örülmüş bir sepeti, ikinci kap da tahtadan oyulmuş kapları veya kutuları taklit etmektedir. Her iki buluntunun, aynı derinliklerdeki sıradan çanak çömleğe oranla çok kötü bir işçilik gösterdiğine bakılırsa, taklitlerin başarısız olduğu söylenebilir.

Son iki yılda bulunan İTÇ'ye ait çç, terrakota ve taş eserler, kazı alanının güney kesimdeki çalışmalar sırasında, İTÇ'nin 4. ve 5. yapı katlarının üzerini örten kalın moloz birikim tabakasından gelmektedir. Bu bakımdan buluntuların yerleşim katlarına göre ayırmak mümkün olamamıştır. Çç buluntularından tamamlanabilen bir kap, tek kulplu derin çanak (Lev. 25/1;27/1). Diğer keramik buluntular, dört köşesi parmakla dışa çekilerek uzatılmış, fantazi biçimli minyatür bir kap (Lev.25/2), küçük bir koku şişesi (Lev.25/3) ile küresel gövdeli, sepet kulplu ve kırmızı boya bezemeli bir eserdir (Lev.25/4;27/2). Küresel karın kısmı boyalı olan buluntunun içine birkaç küçük taş parçası konursa, sallandığında ses çıkaracaktır. Bu eşyanın bir çalgı aleti veya bebek oyuncacı olduğunu düşünüyoruz.

Küçük buluntular

ENÇ'nin kerpiç evlerinin üzerini örten yak. 1.5 m. kalınlıktaki karışık moloz birikimi içinde, 5 adet pişmiş topraktan kadın figürünü bulundu (Lev.17/1-5;23/1,2). Figürinlerin dördünde, oturan veya bağdaş kuran kadınların vücutları irice betimlenmiş, kollar göğüs önünde tutulmuştur. Bu figürinlerde baş yoktur ve başın olması gereken yerde, omuzlar arasında yuvarlak kesitli bir delik bulunmaktadır. Önceden hazırlanmış olan bu deliğe, tahta veya kemik gibi bir maddeden yapılmış, sopa biçimli başların sokulduğu anlaşılmaktadır. Beşinci figürin diğerlerine göre biraz farklı olarak ayakta durma pozisyonunda tasvir edilmiş gibidir (Lev.17/1). Gövde yassıdır ve baş, omuzlar arasındaki doğal yerine yapıştırılmıştır. Aynı birikim içinde bulunan bir ayak parçası (Lev.17/6), tanrıça figürinlerinin ayakta da betimlendiğinin kanıtıdır.

Karışık birikimde bir de idol ele geçmiştir (Lev.17/7;23/3). Çuval gövdeli ve sokma başlı idolün üzerinde herhangi bir ayrıntı gösterilmemiştir.

ENÇ 3 yıkıntısı içinde, pişmiş topraktan yapılmış iki damga mühür bulunmuştur. Baskı yüzeyleri birinde konsantrik oluk daireler, diğerinde irice çukur noktalarla doldurulan mühürlerin konik sapları kütleşerek bitmektedir (Lev.18/5,6;23/4,5).

Pişmiş topraktan diğer bir buluntu, disk biçimli bir plakettir (Lev. 18/7;23/6). Kenarında askı deliği olan plaketin - amulet !- bir yüzüne, anlamı belli olmayan kabartmalar yapılmıştır.

Taştan yapılmış küçük boy kesimler ve irice baltalar, sayısal bakımdan en çok bulunan eserlerdir (Lev.18/1-3;23/7-10). Boyları 2 cm. ile 14 cm. arasında değişen taş kesimlerden 15-20 tanesi, çömlekler içine konmuş olarak 1. evin kuzeyindeki sokak/avlu tabanında ele geçmiştir.

Kemik eserler arasında en yaygın eşya kaşıklardır. Kaşıklardan birkaç örneği tanıtıyoruz (18/8; 24/1-3). Bunlar dışında iğne veya bız olarak kullanılmış çok sayıda kemik gereç de bulunmuştur.

Çakmaktaşı veya obsidyenden pek çok dilgi ve yonga parçası vardır. Yukarıda bir kez daha belirttiğimiz gibi, kerpiç duvarlı ev ile kil kutuların bulunduğu platform arasındaki sokak/avlu tabanı üzerinde bulunan binlerce sileks parçası, bu kesimin bir geçit yeri olmadığını, burada bir işliğin/atelyenin varolduğunu akla getirmektedir.

Obsidyen buluntulardan bir ok ucu, ENÇ 3'ün 2. evinin tabanı üzerinde bulunmuştur (Lev.18/9;24/4). 8.8 cm. uzunluğunda, koyu füme renkli obsidyenden yapılmış ok ucu, sapındaki küçük bir kırık dışında tumdür. İki yüzlü işlenmiş bu güzel uç, baskı yöntemi ile küçük yongalar çıkarılarak biçimlendirilmiştir.

İTÇ yıkıntısı içinde iki de yassı idol ele geçmiştir (Lev.26/1,2;27/3,4). Başları eksik olan idollerin üzerinde derin çizi ile bazı ayrıntılar belirtilmiştir. Bu tür idoller Batı Anadolu'nun bilinen tipleridir.

Pişmiş topraktan bir diğer tür eser, küt konik saplı mühürlerdire (Lev.26/3-5;27/5). Damga mühürlerin yuvarlak baskı alanına, düzenli gibi görünmeyen derince oluklar, çentikler yapılmıştır.

Karşılaştırmalar ve sonuçlar

1995/96 kazı dönemlerinde çalışılan ve oldukça geniş bir alana yayıldığı anlaşılan ENÇ yerleşmelerinin mimarlığı ve küçük buluntuları ile Burdur Bölgesi'nin diğer çağdaş merkezlerinin buluntuları arasındaki benzerlikler konusunda, bugünden söylenebilecek bazı hususlar şöyle sıralanabilir:

- Mimari bakımdan Bademağacı'nın ENÇ yerleşmesi ile Burdur Bölgesi'nin orta kesimlerindeki Höyücek'in Tapınak Dönemi -TD- ve kuzeyde Hacılar'ın GNÇ yerleşmeleri arasında yakın benzerlikler vardır. Yapım malzemesi ve uygulamada kaplumbağa sırtı kerpiçlerin kullanılması, bazı plan özellikleri, örneğin evlerin kapılarının uzun duvarın ortasında açılması ve kapının karşısına gelen duvarın önüne bir fırın yerleştirilmesi,

platform üzerine gömülü el değirmenleri gibi özellikler, hem Höyücek TD yapılarında (Duru 1995:727, Lev.8/1,2;45; Duru 1995a:5, Lev.4;5), hem de Hacılar VI. katta (Mellaart 1970:11; Fig.7) birbirine çok benzer şekilde görülmektedir.

- Kil levhalardan oluşturulan kutular da, yukarıda sözü edilen iki merkezde aynı teknikle yapılmışlardır (Duru 1995:729, Lev.7/2; Duru 1995a: 6, Lev.10/1,2; 11/3; Mellaart 1970: Lev.XV.XVI b, XX b).

- İki ucu sivrileştirilmiş kilden sapan taneleri Höyücek Neolitik katlarında (Duru 1995a:20, Lev.57/1) ve Hacılar III. katta (Mellaart 1970: Lev. XXVI a) yaygın şekilde kullanılmıştır.

- Oturan kadın -Ana Tanrıça- figürinleri, gerek duruş şekilleri, gerek bazılarının sokmabaşlı oluşları ile, Höyücek Kutsal Alanlar Dönemi -KAD- (Duru 1995: Lev.27-29;35;36; Duru 1995a:18 vdd, Lev.46;47;51/1-4) ve Hacılar VI. yapı katı figürinleri ile (Mellaart 1970: Fig.CLX a-d, Lev.233) ortak özellikler göstermektedir.

- Çuval vücutlu ve sokma başlı idol tipi de yukarıda belirtilen iki merkezden tanınmaktadır (Höyücek için bk. Duru 1995:733 vdd.; Lev. 27-30,36/1,2; Hacılar için bk. Mellaart 1970: Lev.CLX, Fig.233).

- İrili ufaklı taş kesimler, aynı çoklukla Höyücek KAD ve TD yerleşmelerinde görülmüştür (Duru 1995:733, Lev.43; Duru 1995a: 21, Lev.53/5,6).

- Bademağacı Neolitik çç'sinde çok görülen dikey ip delikli tüp tutamaklar ve kâse/çanaklardaki yumuşak S profiller, Kuruçay, Hacılar ve Höyücek'te de benzer şekillerde tekrarlanmışlardır (Duru 1994; Duru 1995; Duru 1995a; Mellaart 1970).

Bu ortak noktalar yanında, Bademağacı ile Burdur Bölgesi'nin daha kuzey kesimlerinin Neolitik yerleşmelerinin arkeolojik bulguları arasında bazı önemli farklılıklar da vardır. Örneğin:

- Odaların iç köşelerinin yuvarlatılması, şimdilik sadece Bademağacı'na has bir özellik gibi görünmektedir. Bademağacı yapılarında duvarların çamurla yükseltilmesi tekniği de, bu dönemde Burdur Bölgesi'nde uygulanan bir yöntem değildir. Bu yöntem, normal veya kaplumbağa sırtlı kerpiçlerin kullanılmasından önceye giden bir geleneğin, bu tabakalara kadar süren uzantısı olarak düşünülmelidir.

- Hacılar ve Kuruçay gibi Burdur Bölgesi'nin önemli Neolitik merkezlerinin tipik boyalıları olan, krem üzerine kırmızı boya bezemeli çç'sinden hiç bir parça, Bademağacı'nda bulunmamıştır. Höyücek'ten tanıdığımız kırmızı zemine kirli beyaz boya bezeme uygulamasını da Bademağacı Neolitik'inden bilmiyoruz⁵. Bu aykırılıklar elbette tarihleme bakımından çok önemli hususlardır.

Burdur Bölgesi içindeki değişik merkezlerin buluntuları arasındaki benzerlikler ve farklılıkların ileride çoğalacağına kuşku yoktur. Ancak bütün bunları doğru algılamak gerekmektedir. Bir başka yerde de söylediğimiz gibi (Duru 1994:85 vd.), sanıyoruz ki, Bademağacı'nda, ondan 25 km. kadar kuzeyde Höyücek'de ve daha da kuzeyde Kuruçay ve Hacılar gibi Neolitik merkezlerde, ortak mimarlık ve çömlekçilik gelenekleri olan, birbirleriyle akraba topluluklar oturmaktaydılar. Bölgenin güneyinde evlerin köşelerinin yuvarlatılması, boya bezemeli çç'nin bölgenin kuzeyinde olup, güneyde bilinmemesi veya pek sevilmemesi, herhalde önceleri mimarlık ve çömlekçilikte ortak gelenek, pratik ve beğeniye sahip toplulukların, birbirinden coğrafi bakımdan uzaklaşmaları, daha geniş bir bölgeye yayılmaları sonucu, birbirlerinden ayrı kaldıkları süre içinde geçirdikleri bağımsız gelişmeler ve farklılaşmalar olarak düşünülmelidir.

Bugün için Bademağacı Neolitik katlarının Anadolu'nun bu kesiminin Neolitik gelişimi içindeki yeri kesin olarak belli değildir. Ancak Höyücek Tapınak Dönemi ile benzerliklerin çokluğu, bu iki merkezin çağdaş olduğunu ve bu dönemin her iki merkezde ENÇ olarak nitelendirilebileceklerini söylemek mümkündür. Kesin tarihleme yapılmak istenirse, bu dönemi Hacılar VI ve Kuruçay 11 yerleşmelerinden önceye, Höyücek TD ile aynı döneme (Duru 1995a:473 vd.), M.ö.7. binyılının son çeyreği içine koymanın pek yanlış olmayacağını sanıyoruz.

Son 20 yıldır, Burdur Bölgesi ENÇ'si ile bölgenin doğusunda, Konya Ovası ve yakın çevresinin ENÇ'si arasında ortak gibi görünen malzemenin sayısında önemli artışlar olmuştur. Bademağacı'nın son kazı dönemlerinde bulunan bazı buluntularını da ekleyerek, bu konudaki son durumu aşağıda özetliyoruz:

Bademağacı buluntularından, iki yüzlü, baskı yöntemiyle yonga çıkartılarak biçim verilmiş ve kenarları tırtıklı obsidyen ok ucu, bu konuda

⁵ Beyaz boya süslemeli parçalara, Bademağacı'nda 1993 yılı çalışmaları sırasında, höyük yüzeyine yakın derinliklerdeki karışık dolgu içinde rastlanılmıştır. Bunların mimari tabakalaşma ile olan ilişkileri hakkında kesin bilgiler yoktur (Duru 1996:, Lev.9/7-13;14/2-7).

çok önemli bir belge konumundadır. Burdur Bölgesi'nde bu tür buluntular Bademağacı dışında (Lev.18/9;24/4), Hacılar'ın en erken yapı katlarında -önceleri Akeramik Neolitik olarak tanımlanan katlar- (Mellaart 1970:Fig. 166/g,h), Kuruçay'da karışık birikimde (Duru 1980:Lev. 44/5;45/4;Baykal-Seeher 1994:Lev.238/7) ve Höyücek'te karışık katmanlarla Kutsal Alanlar Dönemi'inde -KAD- (Duru 1992:559 vdd.,Lev.24/1;Duru 1995a: 466;Lev.53/9;55/10) görülmüştür. Bu işçilikteki uçlar Konya Ovası Neolitik merkezleri için çok tipiktir (Mellaart 1958:85/1-14;Baykal-Seeher 1994:74 v.d;Todd 1980:Fig.16/1;17/4; 21/ 10-12;32/7,8) ve Çatal Höyük VI-X katlarında (Mellaart 1964:107 vdd., Pl. XXVIa;Fig.52;Bialor 1962: Fig.3,5,6,7,10) ve Köşk Höyük'te de (Silistireli 1987:133;Res.12) görülür. Ayrıca, bunlara ek olarak, Konya Ovası ile Burdur Bölgesi arasında bir geçiş bölgesi konumunda olan Beyşehir Gölü yakınlarındaki Süberde'de de benzer tipte uçların varlığı bilinmektedir (Bordaz 1969:Fig.26).

Baskı mühürlerin baskı yüzeyindeki oluk desen benzerliği, iki bölge arasında bir diğer analogik belgedir. Bademağacı ENÇ 3 yapı katında bulunan mühürün biçimi ve baskısındaki iççe daireler (Lev.18/6;23/5), Çatal Höyük IV ve VI. katlarında bulunan mühürlerin spiral oluk desenleri ile (Mellaart 1964:97;Fig.41/1,9) çok yakın benzerlikler içindedir.

1996 yılında Bademağacı kazılarında ele geçen, pişmiş topraktan yapılmış bir kutu (Lev.16/8;22/2), önemli bazı saptamalara olanak sağlamaktadır. Yukarıda da belirttiğimiz gibi, bu eser normal bir kap formu, çömlükçilik kurallarına uygun biçimlendirilmiş bir eşya değildir ve büyük olasılıkla ağaç gövdelerinden oyularak yapılan tahta kapların taklididir. Neolitik başlarında -belki daha önceleri de-, pişmiş topraktan kap yapmanın bilinmediği bir dönemde veya keramikçiliğin yaygınlaşmasından, kili pişirerek elde edilen kapların beğenilip benimsenmesinden önce, tahtadan oyulmuş kapların kullanıldığı, pek çok kişi tarafından ileri sürülen bir varsayımdır. J.Mellaart Çatal Höyük'te, VI. yapı katında, tahta kapların varlığını, kömürleşmiş kalıntılara dayanarak saptamıştır (Mellaart 1964:85 vdd.). İşin ilginç yanı, Çatal Höyük tahta kapları arasındaki bir kutunun, Bademağacı kutusuna çok benzemesidir (a.y.:Fig.37/4;38/5;39/3;Pl,XXI c-d). Çatal Höyük kutusunun da kapağı olduğu gösterilmektedir ve kapağın oturması için hazırlanan pervaz, Bademağacı kutusu ile aynı şekilde yapılmıştır. Bu yakın benzerliğe dayanarak, Çatal Höyük'te çok sevildiği anlaşılan tahta kapların bir şekilde Bademağacı'na taşındığı, buradaki

insanların da bu tür kapları tanıdıkları ve bu gelenekteki bazı biçimlerden esinlenerek bunları çömlekçilikte de kullandıkları şeklinde yorumlamak çok spekülatif bir öneri sayılsa bile, Bademağaçlıların pişmiş topraktan aynı biçimde bir kutu yapmış olmaları, kuşkusuz tarihsel bakımdan bir çağdaşlığı akla getirmekte ve arkeolojik analogi yöntemlerine göre de, çok önemli bir belge olarak görülmektedir.

Sepet kulplu çömlekler, Burdur Bölgesi ile Konya Ovası arasında bir diğer ortak kap biçimidir. 1995 yılında Bademağacı'nda bulunan sepet kulplu çömleğe (Lev.16/7;22/1. Burdur Bölgesi'ndeki sepet kulplu kaplar için bk. Duru 1994:54;Lev.67/5,6) benzeyen bir kap, Çatal Höyük VI A buluntuları arasındadır (Mellaart 1965:Fig.58).

Yukarıda vurgulanan benzerlikler, Burdur Bölgesi ile Konya Ovası'nın Neolitik Çağ başlarına kadar giden dönemler için, yakın zamana kadar arkeolojik belgelerle kanıtlanmamış olan ilişkileri konusunda, yeni belgeler niteliğindedir. Sayılan analogik ilişkileri rastlantusal benzeşmeler saymak kanımızca doğru olmayacaktır. Örneğin baskı düzeltili uçların, Konya Ovası'na çok yakın yataklardan çıkarılan obsidyenin, büyük olasılıkla aynı bölgede işlendikten sonra, Mersin-Yumuktepe'ye (Garstang 1953:Fig.5) ve bazı Amuk Ovası A-B dönemi (Braidwood-Braidwood 1960:55 vdd.;Fig.30/1-3;59/1-5;60/1-3) yerleşmelerine olduğu gibi, Burdur Bölgesi gibi göreceli olarak uzak sayılacak bir başka yöreye de, bir şekilde taşındığı söylenilebilir. Bademağacı ucunun teknik benzerlikten öte, biçimsel olarak da tırtıllı kenarlı Çatal Höyük uçlarının kopyası gibi görüldüğünü söylemek isteriz.

Özellikle obsidyen ok ucu, mühür ve kutu biçimli kap ile bir oranda sepet kulplu kap, birbirinden 300 km. uzaklıkta olan Bademağacı ve Çatal Höyük arasındaki sağlam ortak arkeolojik belgeler olma durumundadırlar. Bu buluntular aynı zamanda, Bademağacı ENÇ 3 yerleşmesinin, Çatal Höyük VI. kat ile çağdaş veya belki biraz daha erkene tarihlenmesi gereğini de gündeme getirmektedir⁶.

⁶ Yukarıda, Bademağacı ENÇ 3. katının M.ö. 7.binyılının son çeyreğine tarihlenebileceğini söylemiştik. Çatal Höyük VI ile olan ilişkilere dayanılarak yapılabilecek bir tarihlere göre ise, bu yerleşme katının tarihi bir-iki yüzyıl daha geriye gidecektir. Çatal Höyük kronolojisini, Dendrokronolojik ölçümlerle yeniden kurmağa çalışan Maryanne W.Newton'a göre, Çatal VI A ve VI B katlarının tarihi, M.Ö. 7.binyılının ortalarına doğru yükselmektedir (M.W.Newton; *Dendrochronology at Çatal Höyük: A 576 Year Tree-Ring Chronology for the Early Neolithic of Anatolia*, Cornell University,1996:79;Fig.12 -Basılmamış Doktora Tezi-).

Bademağacı'nda, önümüzdeki dönemlerde yapılacak çalışmalarla, ENÇ'nin daha erken dönemlerinin yerleşmelerinin ortaya çıkacağını ve Batı Anadolu Neolitik'inin bazı önemli sorunlarına yanıtlar vereceğini bekliyoruz. Böylece Batı Anadolu'nun neolitikleşmesinin orijini sorusuna bazı yanıtların bulunabileceğini ve tarihsel süreçte, Anadolu'nun diğer kesimlerindeki neolitikleşme içinde Burdur Bölgesi'nin yerini belirlemede önemli rol oynayacağını umuyoruz.

YARARLANILAN KAYNAKLAR

- Bialor,P.A.;“The Chipped Stone Industry of Çatal Höyük”,
1962 *Anatolian Studies (A.St.)*,XII:67-111.
- Baidwood J.R. ve L.Braidwood;*Excavations in the Plain in Antioch I*,
1960 Chicago.
- Baykal-Seeher,A.;“Taş Eserler”, *Kuruçay Höyük I.1978-1988 Kazılarının*
1994 *Sonuçları. Neolitik ve Erken Kalkolitik Çağ Yerleşmeleri (R.Duru)*,
Ankara:71-75.
- Bordaz,J.;“The Suberde Excavations, Southwestern Turkey an Interim
1969 Report”, *Türk Arkeoloji Dergisi*, XVII/2:43-71.
- Duru,R.;*Kuruçay Höyüğü Kazıları. 1978-1979 Çalışma Raporu*,
1980 *Anadolu Araştırmaları*, Ek Yayın 2.
- _____;“Höyücek kazıları - 1989”,
1992 *Belleten*, LVI:551-566.
- _____;*Kuruçay Höyük I. 1978-1988 Kazılarının Sonuçları. Neolitik ve*
1994 *Erken Kalkolitik Çağ Yerleşmeleri*, Ankara.
- _____;“Höyücek Kazıları-1990”,
1995 *Belleten*, LVIII:725-750.
- _____;“Höyücek Kazıları-1991/1992”,
1995a *Belleten*, LIX:447-490.
- _____;“Bademağacı Höyüğü (Kızılkaya) Kazıları-1993 Yılı Çalışma
1997 Raporu”, *Belleten*, LX (1996): 783-800.
- _____;“Bademağacı Kazıları - 1994 Yılı Çalışma Raporu”,
1997a *Belleten*, LXI: 149-159.
- Garstang J.;*Prehistoric Mersin. Yümüktepe in Southern Turkey*,
1953 Oxford.

Mellaart,J.;“The Neolithic Obsidian Industry of İlicapınar and its Relations”,
1958 *Istanbul Mitteilungen*, VIII : 82-92.

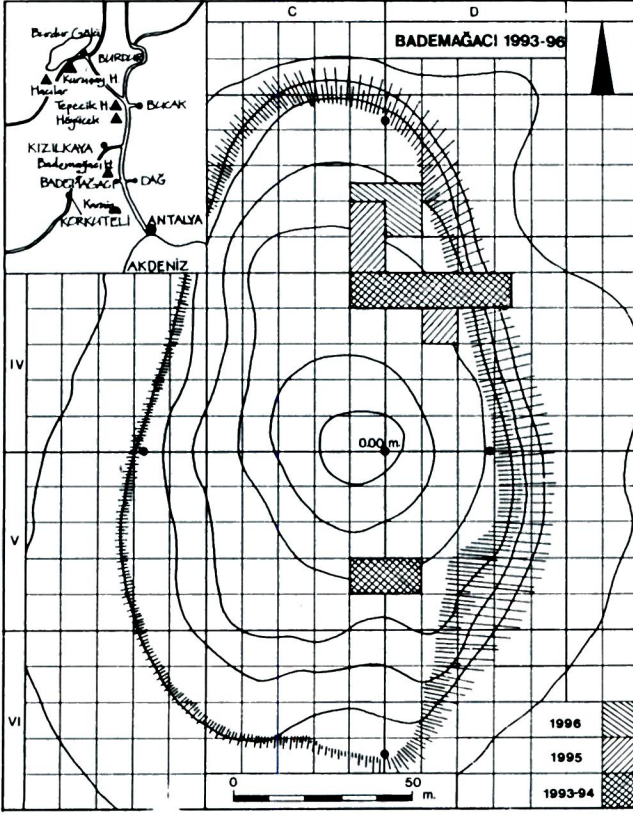
_____ ;“Excavations at Çatal Höyük, 1963”
1964 *A.St.*,XIV:39-119.

_____ ;*Earliest Civilizations of the Near East*,
1965 London.

_____ ; *Excavations at Hacilar II*,
1970 Edinburgh.

Silistreli,U.;“1984 Köşk Höyüğü”,
1987 *VII. Kazı Sonuçları Toplantısı*, Ankara:129-141.

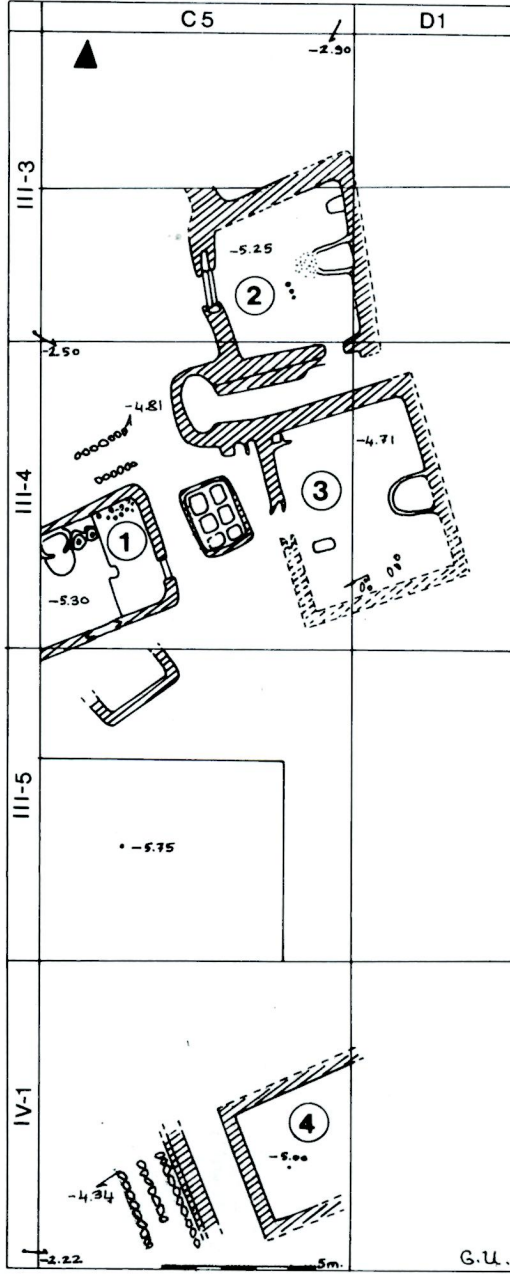
Todd.I.;“Aşıklı Höyük - A Protoneolithic Site in Central Anatolia”,
1989 *A.St.*,XVI:139-163.



Levha 1/1 - Bademağacı Höyüğü'nün topografik haritası ve kazı alanları.



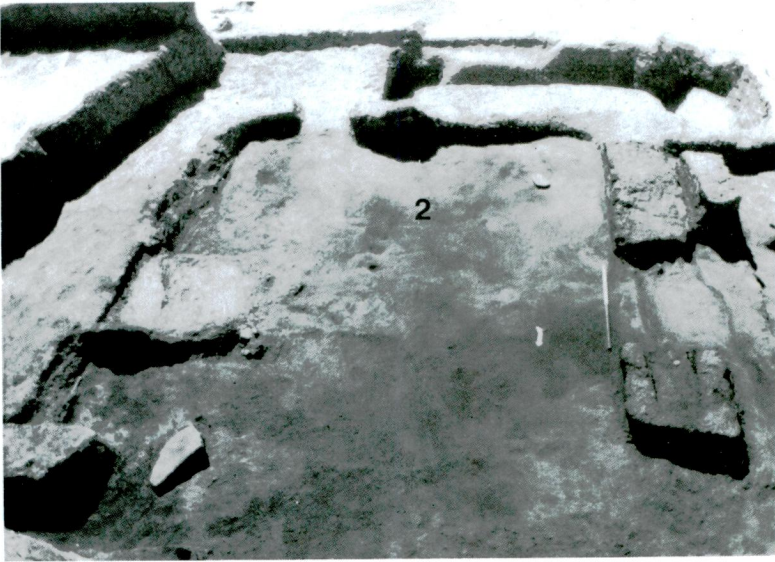
Levha 1/2 - Kazı alanının baidan görünümü - 1996.



Levha 2 – ENÇ 3 yapı katının temel planı (Çizim G.Umurtak).

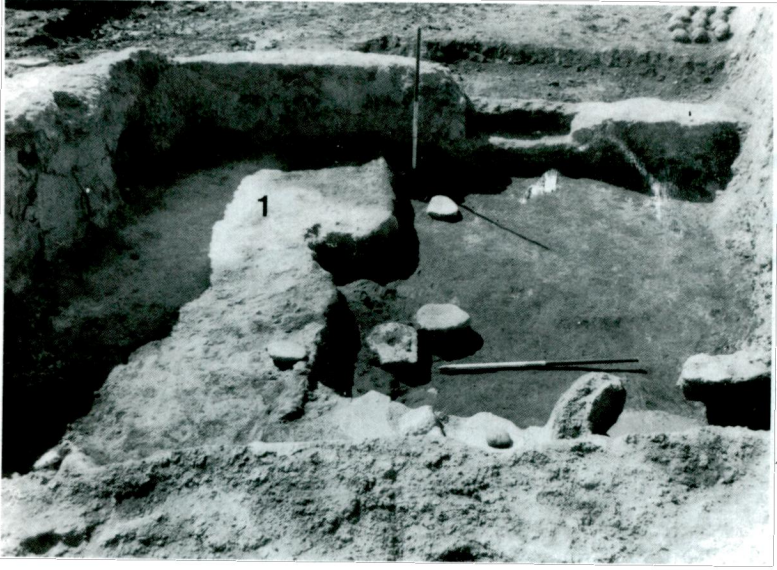


Levha 3/1 – ENÇ 3 katı yapıları - 1996.

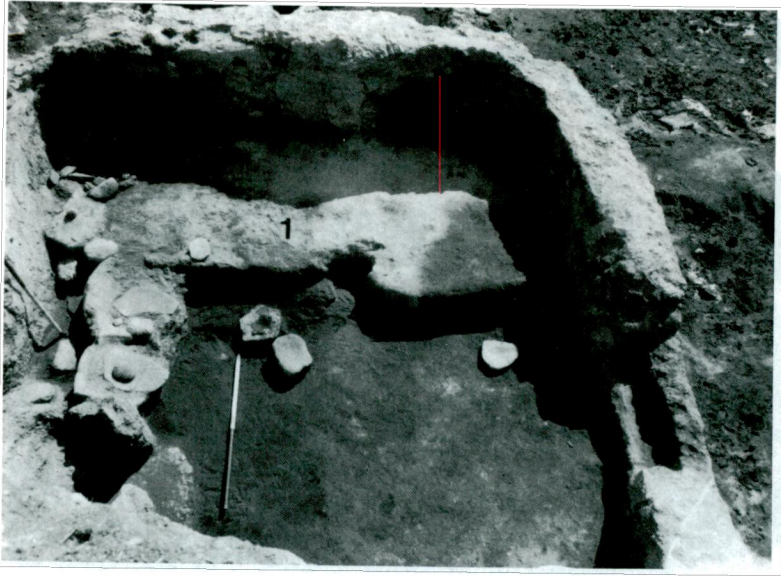


Levha 3/2 – ENÇ 3 katının 2 numaralı evi - 1996.

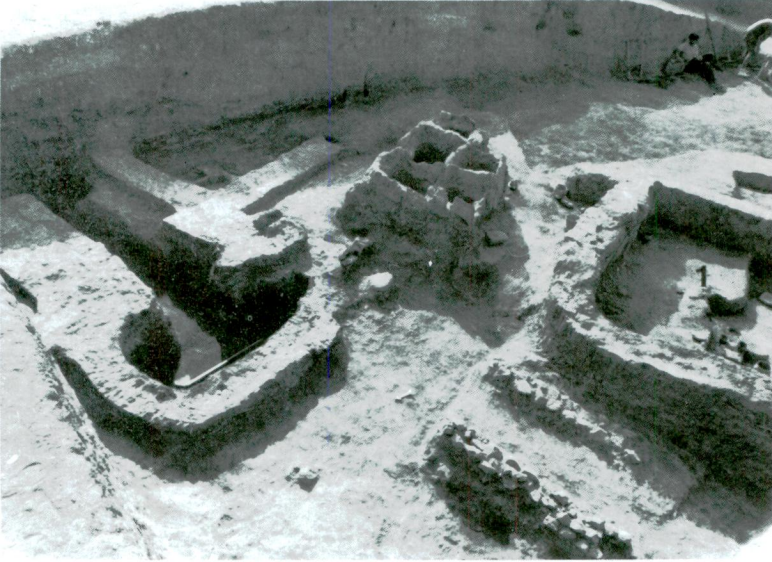
Refik Duru



Levha 4 /1 – ENÇ 3 yapı katının 1 numaralı evi - 1995.



Levha 4/2- Aynı evin güneyden görünümü - 1995.



Levha 5/1 – 1. ev ve yakın çevresi - 1995.



Levha 5/2- ENÇ 3 yerleşmesinde bulunan 6 gözlü silo - 1995.

Refik Duru



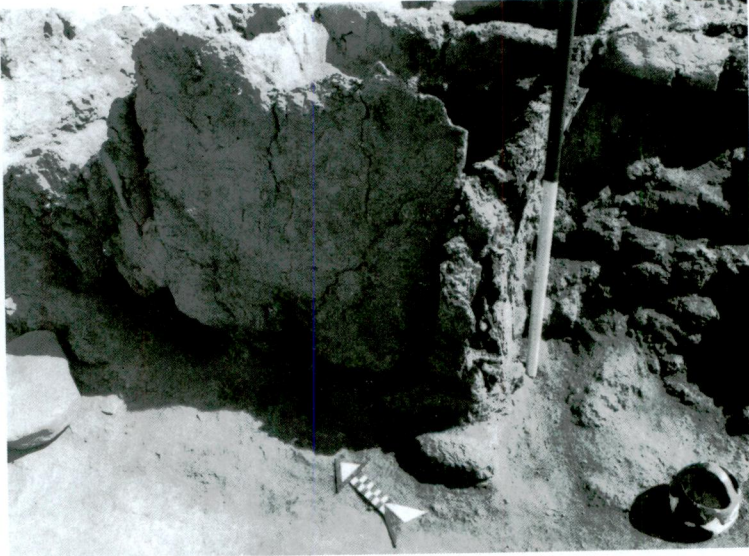
Levha 6/1 – ENÇ yapılarında kullanılan plano-konveks kerpiçler.



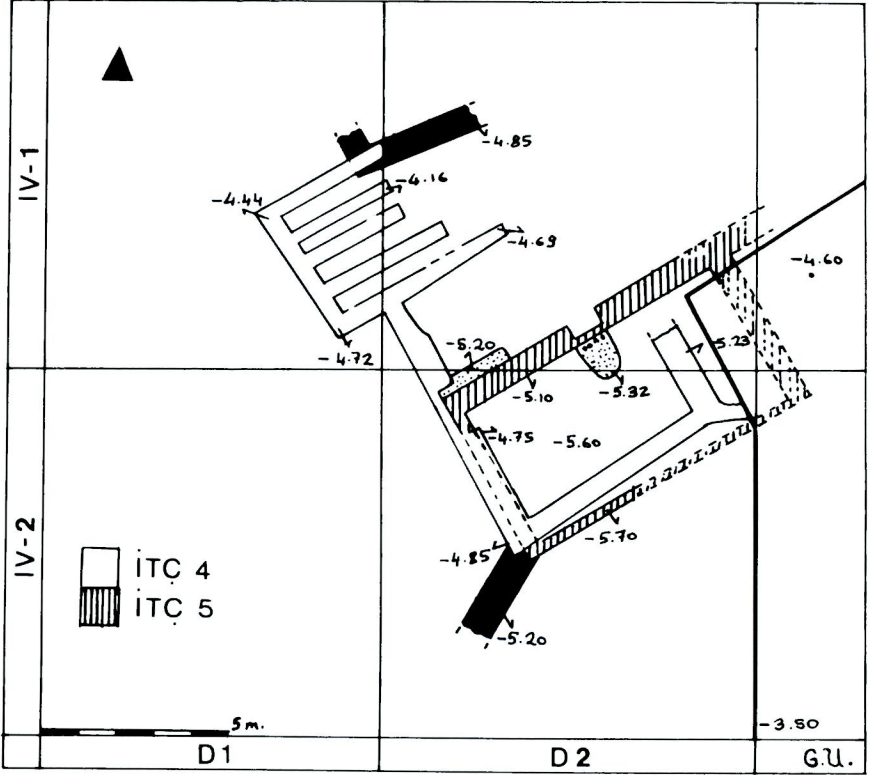
Levha 6/2 – ENÇ yapılarında kullanılan bir başka duvar örme tekniği.



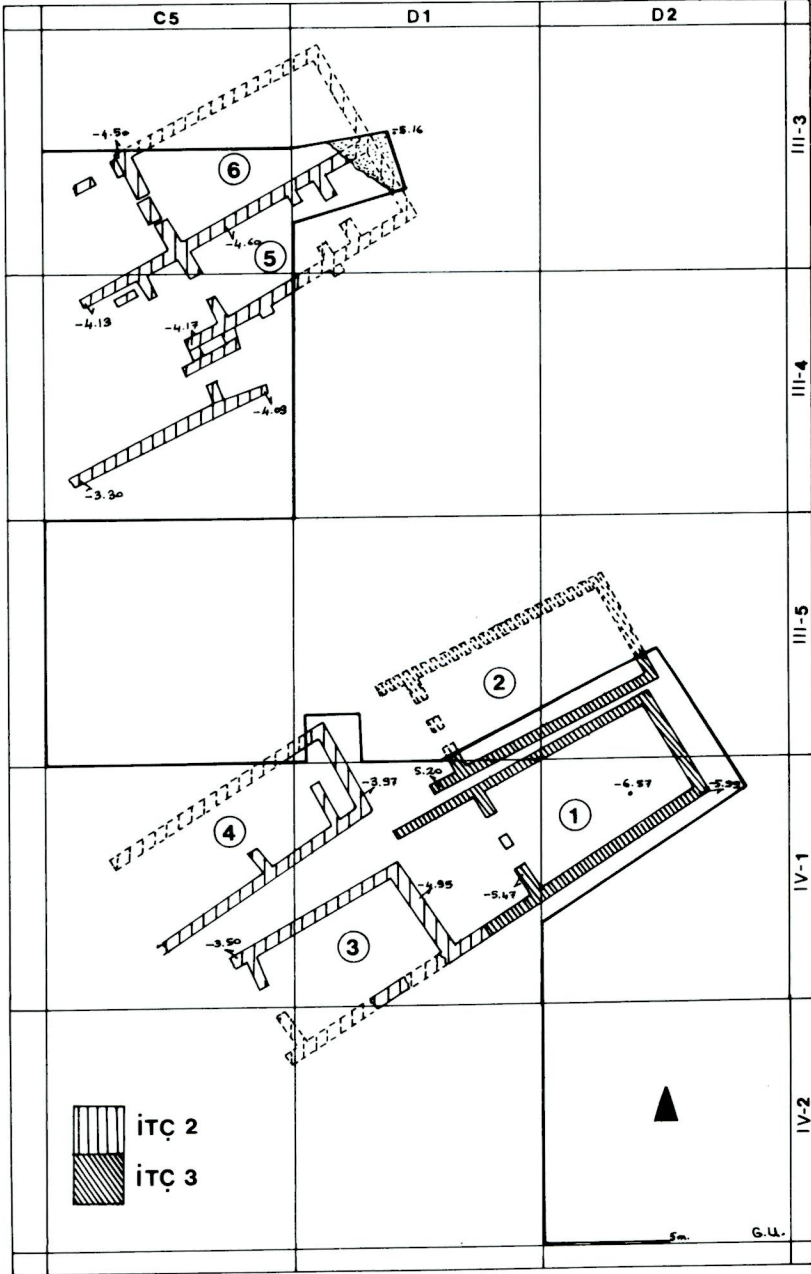
Levha 7/1 – ENÇ 3 katının 1. evinin içindeki fırın ve el değirmenleri- 1995.



Levha 7/2 – Aynı yapı katının kil levhalardan yapılan silo kutularından bir detay fotoğraf. Sağ altta sepet kulplu çömlek *in-situ*.



Levha 8 – İTÇ 5 ve İTÇ 4 yerleşme katlarının genel planı -1996 (Çizim G.Umurtak).

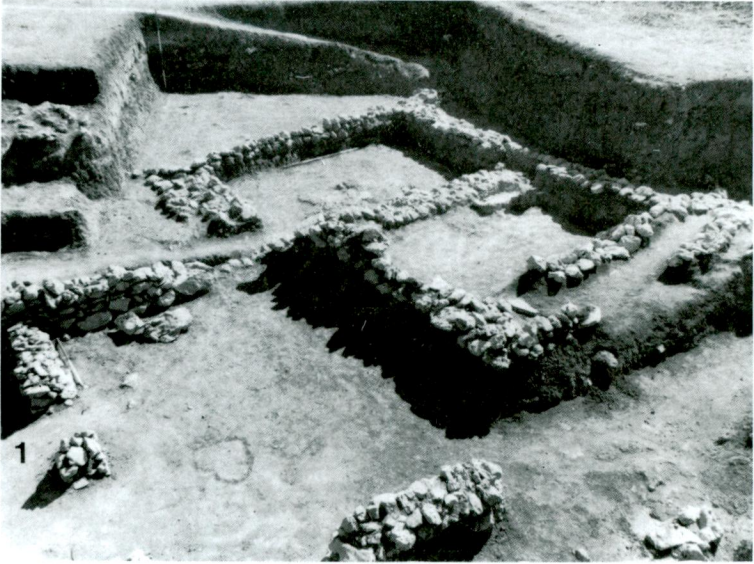


Levha 9 – İTÇ 3 ve İTÇ 2 yerleşme katlarının genel planı - 1996 (Çizim G.Umurtaç).

Refik Duru



Levha 10/1 – İTÇ 5 ve İTÇ 4 temelleri güneyden - 1996.



Levha 10/2 – İTÇ 5 ve İTÇ 4 temelleri kuzeyden - 1996.

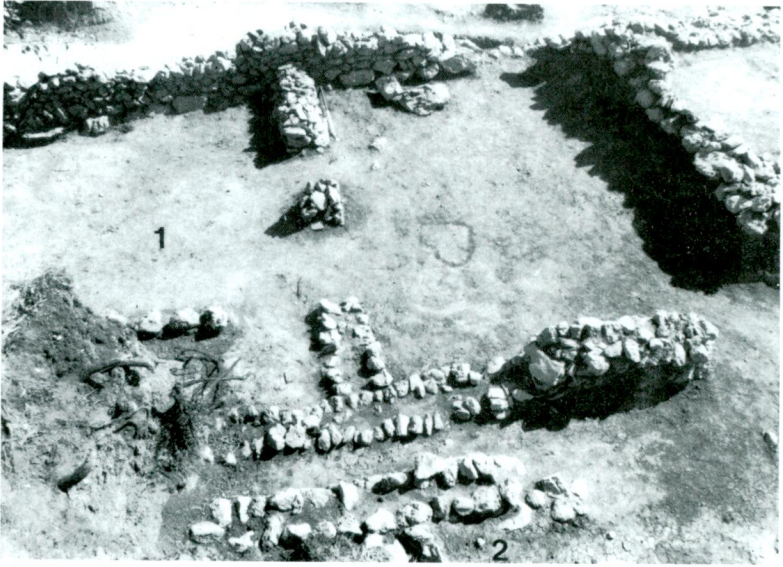


Levha 11/1 – İTÇ 4 katının paralel duvar temelleri güneyden - 1994.



Levha 11/2 – İTÇ 4 katının paralel duvar temelleri batıdan - 1994.

Refik Duru



Levha 12/1 – İTÇ 3 katının 1 numaralı Megaron'u kuzeyden - 1996.



Levha 12/2 – Aynı yapının güneyden görünümü - 1996.



Levha 13/1 – İTÇ 2 yapı katının temel kalıntıları kuzeyden - 1996.



Levha 13/2 – İTÇ 2 yapı katı binaları. Önde 5. Megaron - 1996.

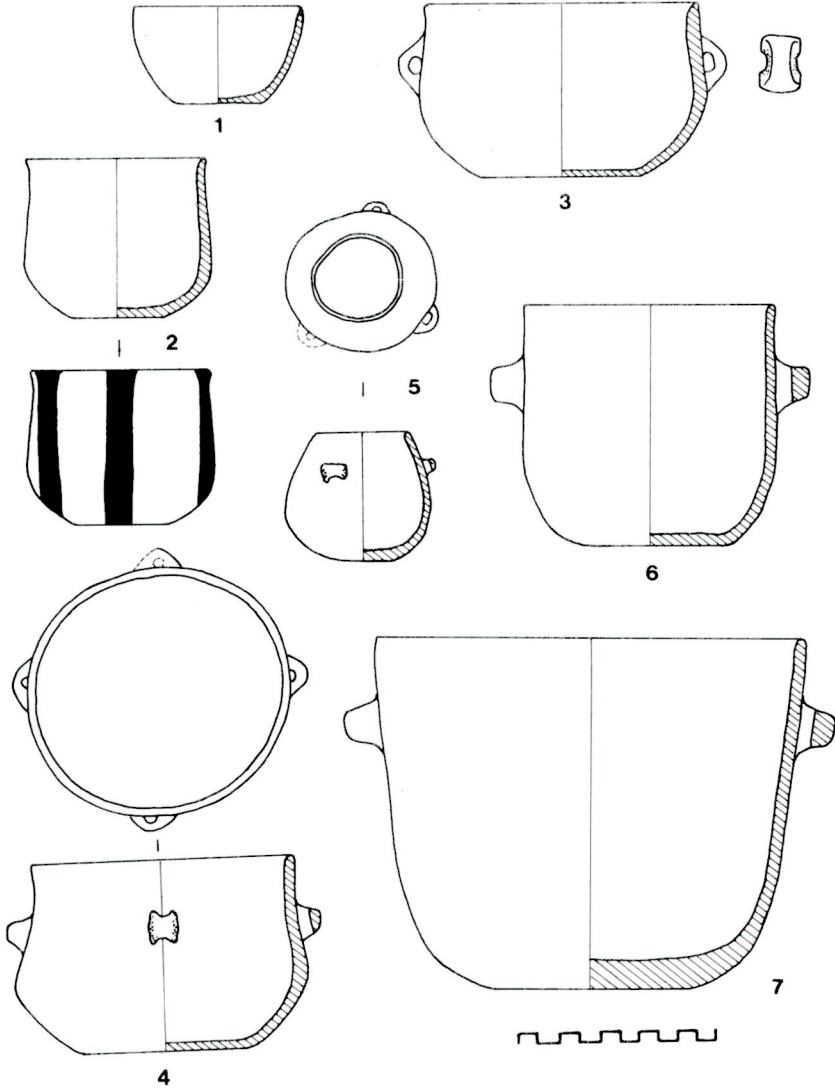
Refik Duru



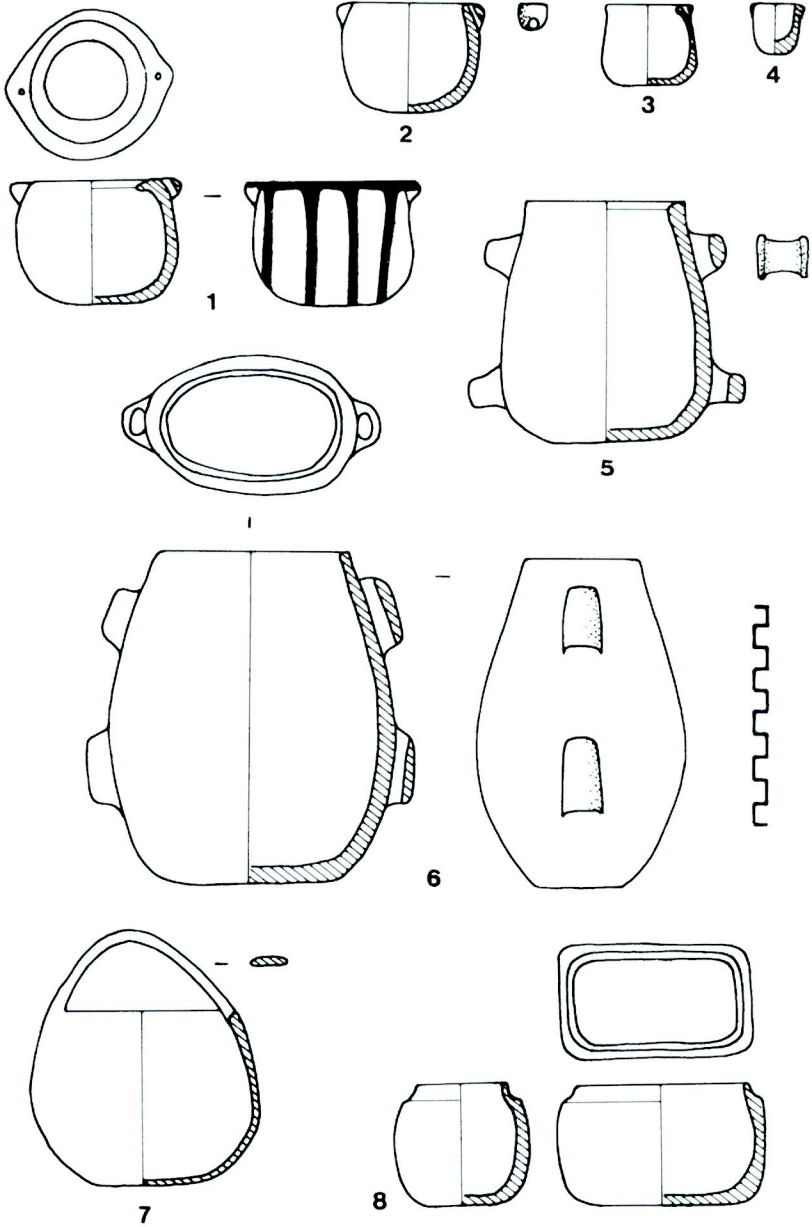
Levha 14 /1 – İTÇ 2 yapı katı temellerinden birinin en alt taş temel sırası.



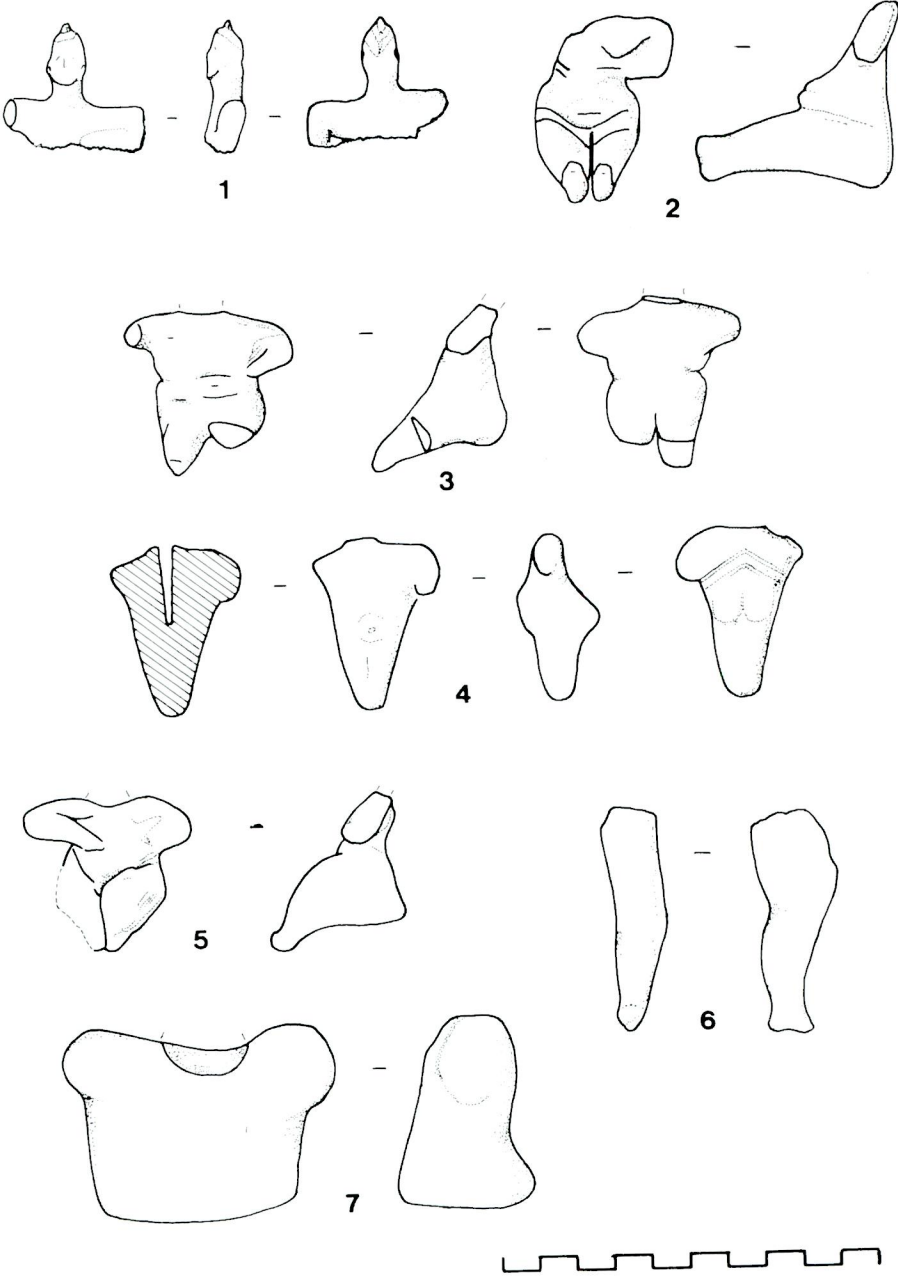
Levha 14/2 – İTÇ 2 katı yapılarından birinin taşla yükseltilen duvarı- 1996.



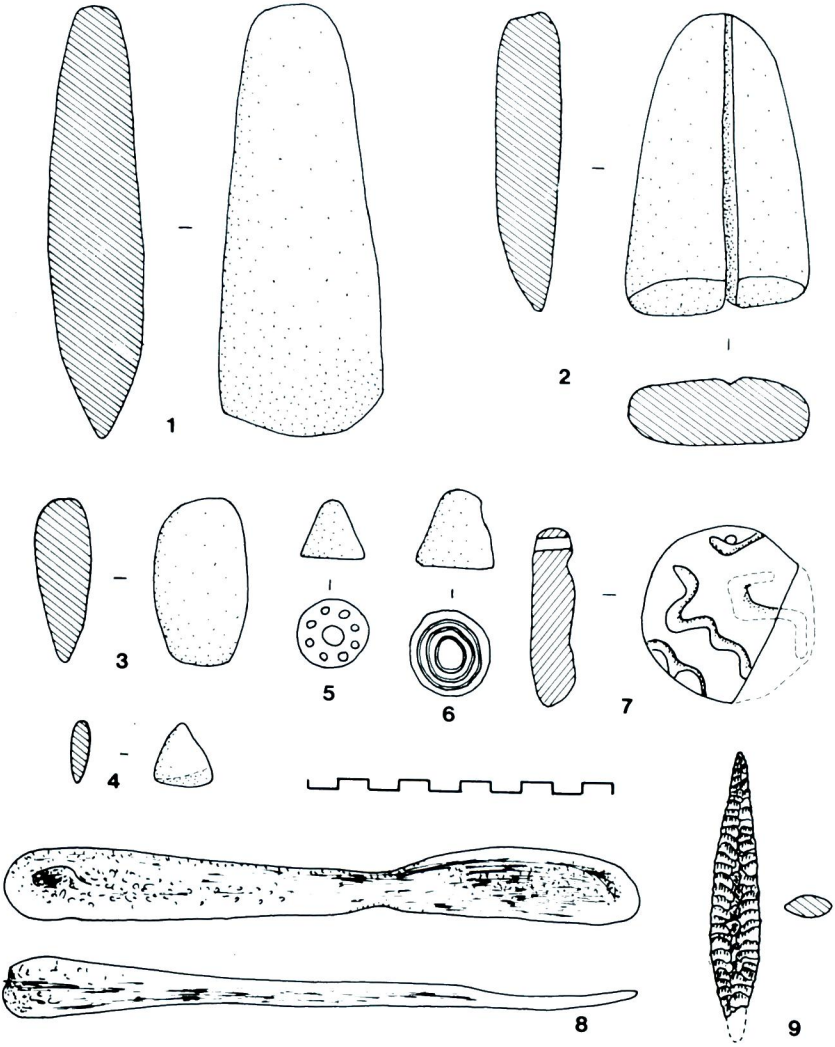
Levha 15 – ENÇ'nin bazı tüm kapları.



Levha 16 – ENÇ 3 katının ayrışık kaplarından bazıları.



Levha 17 - Neolitik döneme ait figürinler ve bir idol.



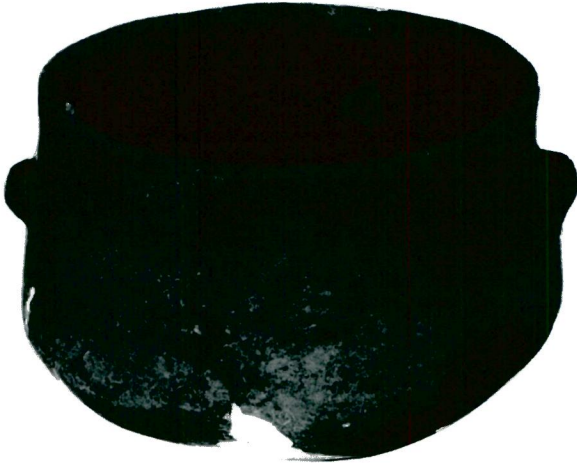
Levha 18 – ENÇ'ye ait taş keski ve baltalar (1-4), iki baskı mühür (5,6), bir disk biçimli amulet (7), kemik spatüla (8) ve obsidyen ok ucu (9).



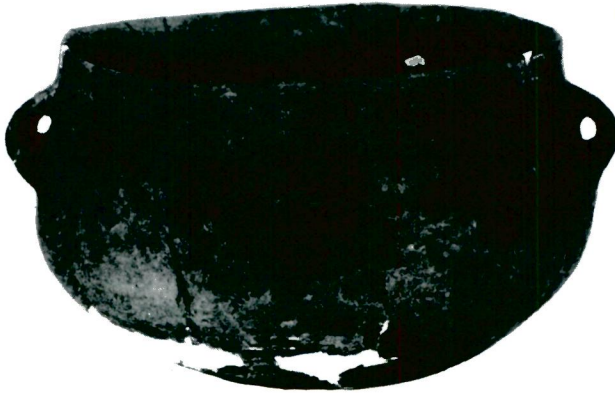
1



2

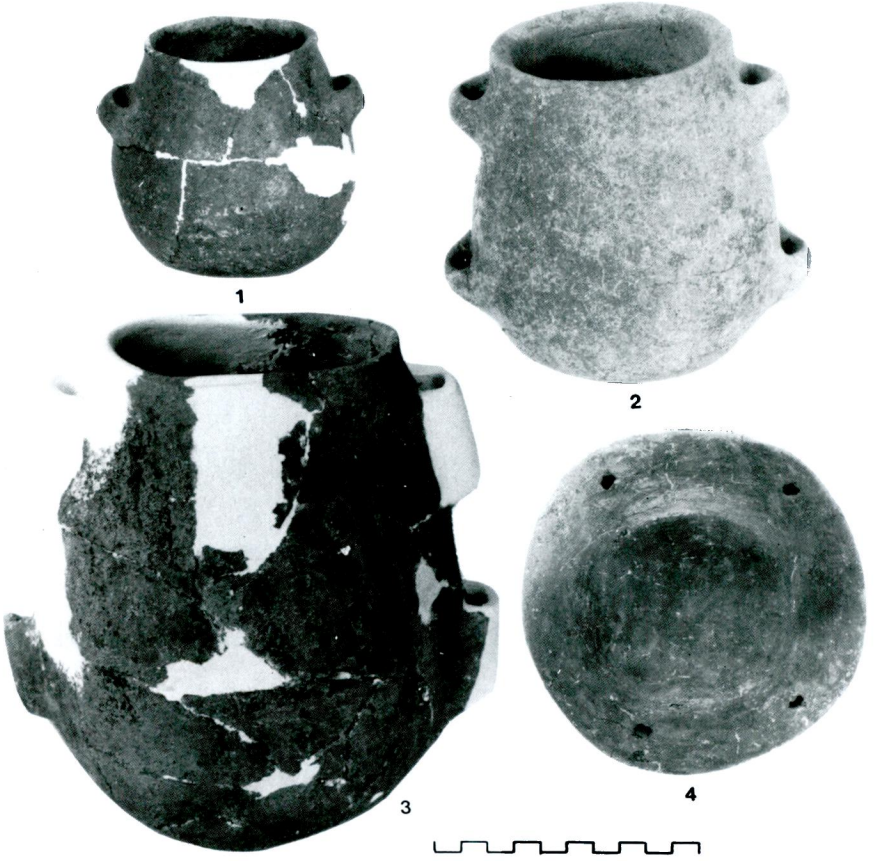


3

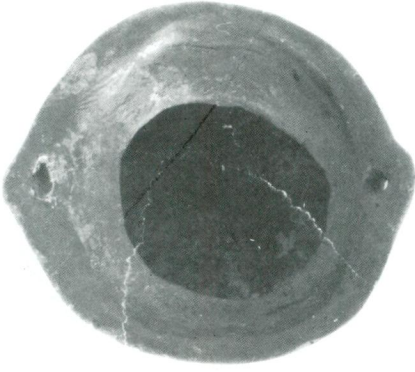


4

Levha 19 – ENÇ'ye ait bazı tüm kaplar.



Levha 20 – ENÇ'den tüm kaplar (1-3) ve bir çömlek kapatması (4).



1



2



1



3



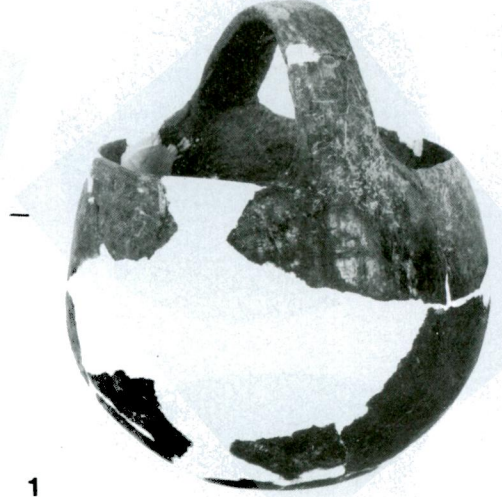
4



5



Levha 21 – ENÇ 3'e ait ayrışık kaplardan bir grup.



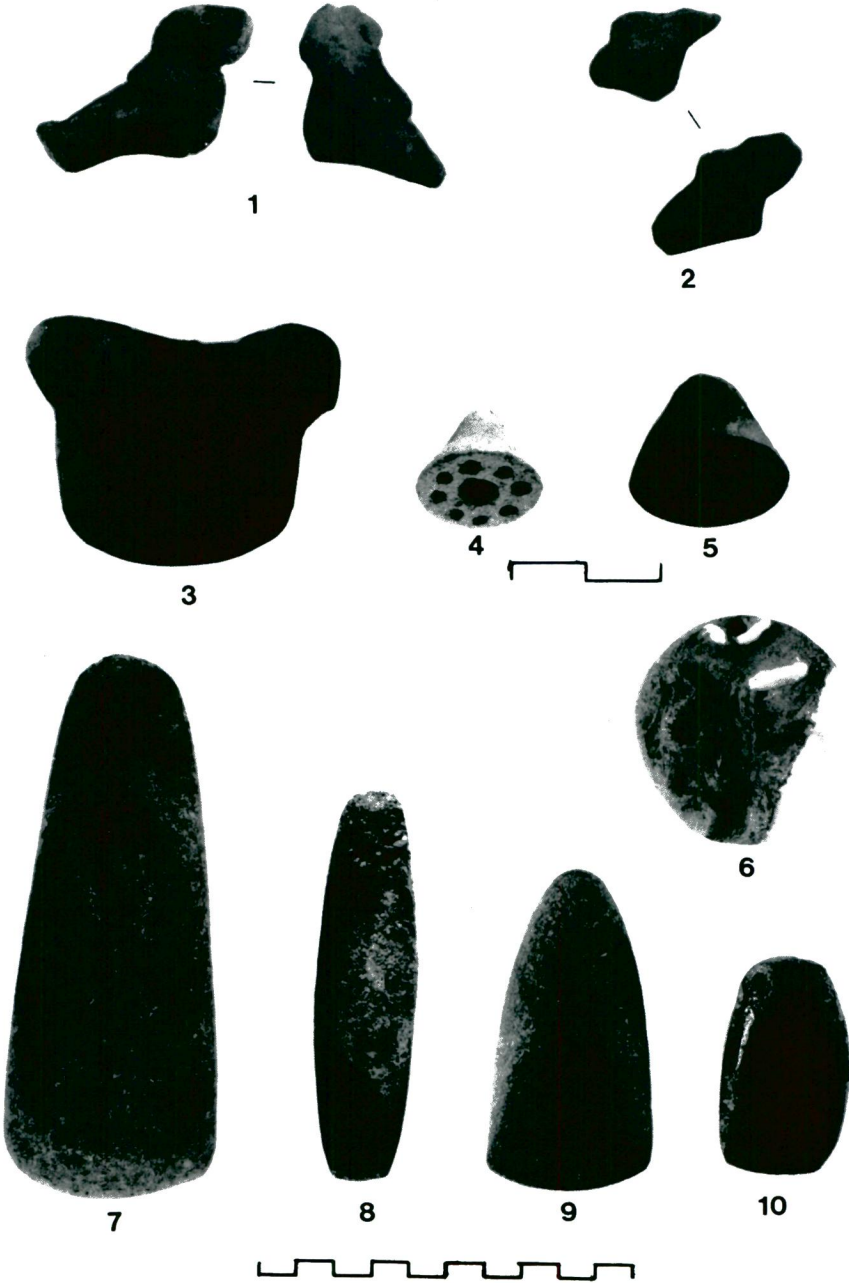
1



2



Levha 22 – Ayrışık kaplar. Sepet kulplu çömlek ENÇ 3, dörtgen kutu ENÇ 4.



Levha 23 – ENÇ katlarından figürinler (1,2), idol (3), mühürler (4,5), disk amulet (6) ve taş balta ve keskiler (7-10).



1



2



3



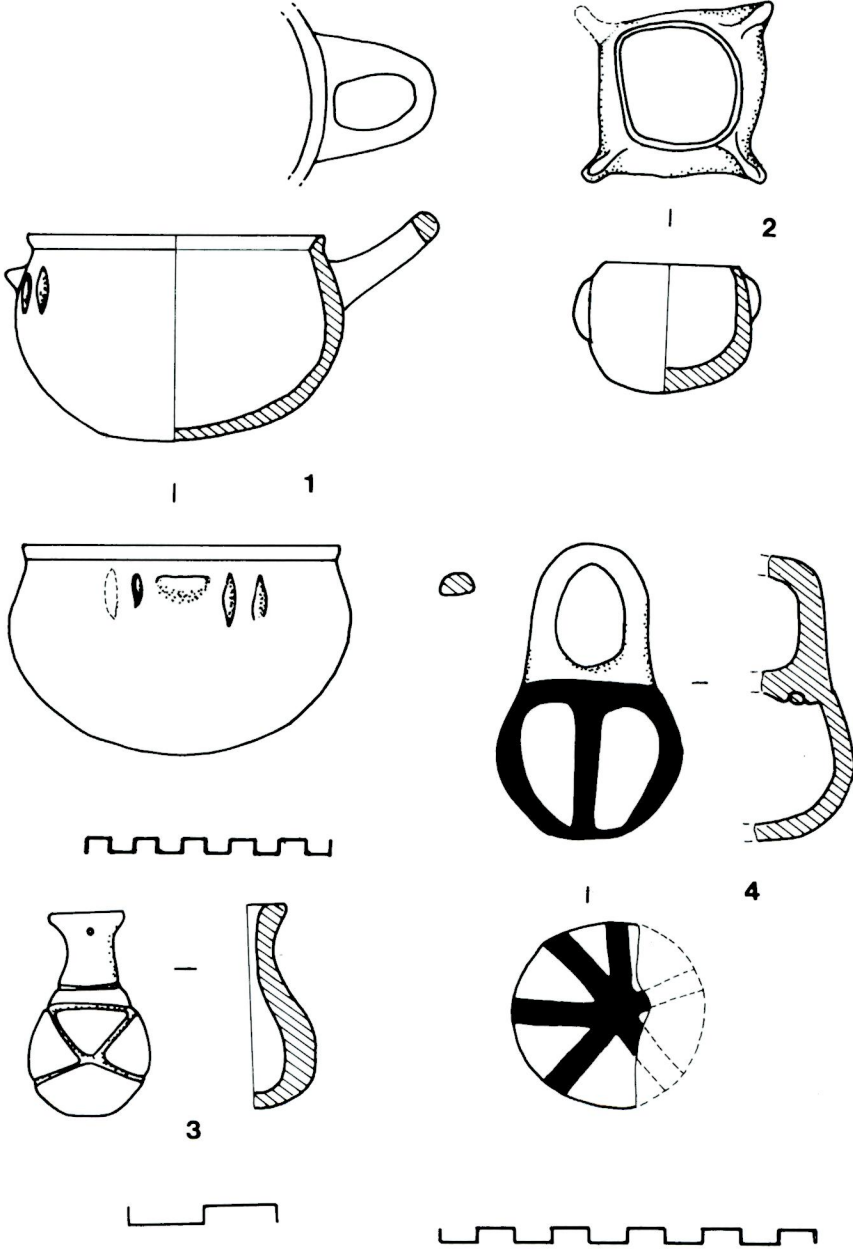
4



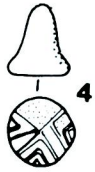
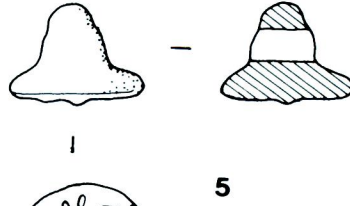
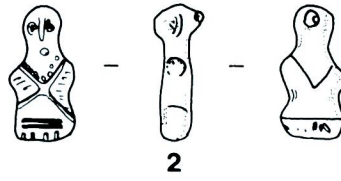
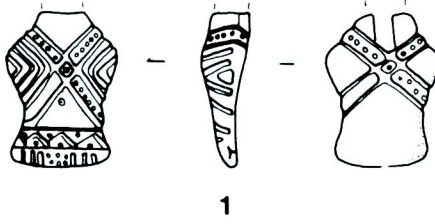
4



Levha 24 – ENÇ'den kemik kaşıklar (1-3) ve obsidyen ok ucu (4).



Levha 25 - İTÇ katlarından bazı kaplar.



Levha 26 – İTÇ katlarından gelen idoller (1,2), baskı mühürler (3-5).



1



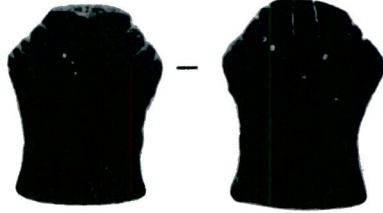
1



2



4



3



5



Levha 27 - İTÇ katları buluntularından bazıları.

