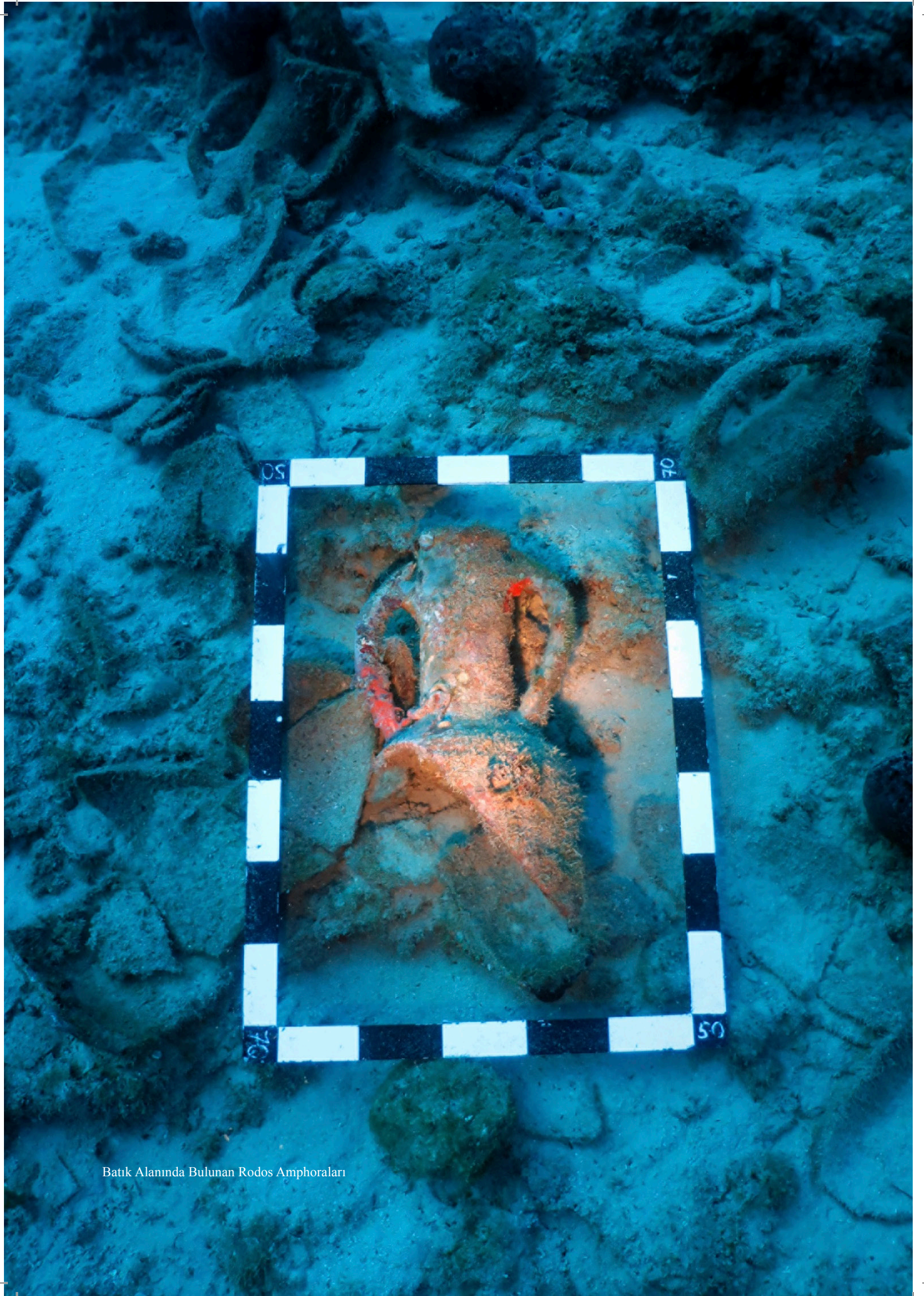


**Karaburun Roma Dönemi
Rodos Batığı: Ön İnceleme
Sonuçları**

Doç. Dr. Harun ÖZDAŞ







Batık Alanında Bulunan Rodos Amphoraları

Karaburun Roma Dönemi Rodos Batığı: Ön İnceleme Sonuçları*

Karaburun Roman Period Rhodian Shipwreck: Preliminary Results

Doç. Dr. Harun ÖZDAŞ**

Özet

Türkiye Batık Envanteri Projesi kapsamında, Ege kıyılarında yürütülen arkeolojik sualtı araştırmalarında Fethiye Körfezi'nde MS 3. yy. Roma Dönemi'ne tarihlenen bir Rodos batığı tespit edilmiştir. Körfez ve Rodos Adası arasındaki ana ticaret rotası üzerinde bugüne kadar toplam 8 Rodos batığı bulunmuştur. Bunlardan 6 tanesi Helenistik Dönem'e, 2 tanesi ise Roma Dönemi'ne tarihlenmektedir. Karaburun Batığı ile Roma Dönemi batığı sayısı 3'e yükselmiştir. Batık, Rodos'un bu bölgedeki son ticari faaliyetlerini gösteren gemilerinden bir tanesine ait olmasından dolayı önem taşımaktadır. Bu dönemden sonra Rodos amphorası taşıyan gemi kalıntısına rastlanılmamaktadır. Ana kargosunu Rodos amphoralarının oluşturduğu batıkta, Knidos dâhil olmak üzere 4 farklı formda amphora tespit edilmiştir. Körfezin kuzey kıyısında, sualtında münferit olarak bulunan amphora örnekleri ise Rodos'un Roma Dönemi'nde bölgedeki kıyı ticaretinin yoğunluğunu ve izlenen rotayı göstermektedir. Kalıntılar, büyük olasılıkla Rodos Peraiası'nda yer alan yerleşimlerden bir tanesinden kargosunu aldıktan sonra batmış bir gemiye aittir. Buluntular, dönemin ana ihraç ürünü olan şarap ve amphora üretim atölyeleri arasındaki ilişkiyi göstermekte ve bölgesel ölçekte gemilerle yapılan deniz taşımacılığının somut bir delilini oluşturmaktadır.

Anahtar Kelimeler: Batık, Rodos Amphorası, Roma Dönemi, Deniz Ticareti, Rodos Peraiası

Abstract

During an underwater archaeological survey conducted along the coast of Aegean Sea as a part of the Shipwreck Inventory Project of Turkey, a Rhodian shipwreck was discovered in Karaburun, Fethiye Gulf dated to Roman period, 3rd century AD. In total eight Rhodian wrecks have been found on the main trade route between the Gulf and Rhodes Island. Six of the wrecks date to the Hellenistic period and two to the Roman period. With the Karaburun shipwreck, the number of the Roman period shipwrecks has reached three in the region. This shipwreck is important because it represents one of the last examples of ships engaging in commercial activities Rhodes in this region. No shipwreck dating after this period has been found carrying Rhodian amphoras. Besides the main cargo of Rhodian amphoras, four different forms of amphora, including the Knidos type, were found at the wreck site.

Additionally, some single Rhodian amphoras were found on the northern shore of the Gulf during the underwater survey. These amphoras indicate the intensity of coastal trade during the Roman period of Rhodes, as well as the route followed in the region during that period.

All of these remains at the site belong to a ship loaded with cargo that most probably came from one of the settlements in Rhodeian Peraia. This discovery also draws attention to the relationship between wine and amphora production workshops, which were the main export products of this period, and constitutes concrete evidence of the maritime transportation carried out by ships on a regional scale.

Key Words: Shipwreck, Rhodian Amphora, Roman Period, Maritime Trade, Rhodian Peraia

* Geliş Tarihi: 15.03.2021- Kabul Tarihi: 07.05.2021

** Doç. Dr., Dokuz Eylül Üniversitesi / Deniz Bilimleri ve Teknolojisi Enstitüsü, Haydar Aliyev Bulvarı No:100 İnciraltı, Balçova, İzmir, harun.ozdas@deu.edu.tr, ORCID ID: 0000-0002-6695-2130

Giriş

Fethiye Körfezi ve yakın çevresindeki bölgelerde ilk sualtı araştırmalarına 1960'lı yıllarda Bass (1965, 1974, 1976) tarafından başlanmış ve araştırmalara 1970'li yıllarda da devam edilmiştir (Bass, 1982; Roslof, 1981). Fethiye Körfezi'nin çıkışından kuzey ve batı yönünde Marmaris ile Bozburun Yarımadası'nı içine alan kıyılarda (Rodos Kanalı) gerçekleştirilen çalışmalarda çok sayıda batık tespit edilmiştir. Bu bölgede keşfedilen ve kazısı yapılan Serçe Limanı MS 11. yy. Bizans Batığı, gemi yapım tarihine ait önemli bilgiler sunmaktadır (Bass ve van Doornick, 2004) (Resim 1). Serçe Limanı'nda Bizans Batığı'nın hemen yakınında, Helenistik Dönem'e tarihlenen bir batık daha tespit edilmiş ve bu batığın kısmen kazısı yapılmıştır (Pulak, Townsend, Koehler ve Wallace, 1987). Aynı bölgede INA tarafından 1983, 1984 ve 1988 yıllarında da araştırmalar sürdürülmüştür (Yıldız, 1984; Pulak, 1985; 1989).

Söz konusu araştırmaların, Antik Çağ gemilerinin geçiş rotaları dikkate alınarak Kötü Burun ile Kurtoğlu Burnu ve Peksimet Adası arasındaki dış körfez çevresinde ve Bozburun Yarımadası'nda yoğunlaştığı görülmektedir. Bu rota üzerinde Telmessos, Kaunos, Physkos gibi önemli liman kentleri yer almaktadır. Bu çalışmalarda özellikle süngercilerin verdikleri bilgilerin araştırma bölgelerinin seçiminde belirleyici olduğu anlaşılmaktadır. Fethiye Körfezi'nin batı girişinde yer alan Kurtoğlu Burnu'nda, ana kargosu Proto-Rodos tipi amphoralardan oluşan ve MÖ 4. yy. sonuna tarihlenen bir Rodos batığı tespit edilmiştir. Körfezin doğusundaki Kötü Burun'da ise MS 11-12. yy.lara tarihlenen bir Bizans batığı bulunmuştur (Pulak, 1985: s.35-41) (Resim 1).

1990'lı yıllara kadar devam eden araştırmalarda tespit edilen batıklar, bölgedeki deniz ticaretinin ve dolayısı ile deniz trafiğinin MÖ 4. yy.dan MS 11. yy.a kadar olan geniş bir zaman diliminde aktif olduğunu göstermiştir. Aynı bölgede daha sonraki yıllarda ayrıntılı diğer bir çalışma ise Dokuz Eylül Üniversitesi Deniz Bilimleri ve Teknolojisi Enstitüsü (DEÜ DBTE) bünyesinde tarafımızca yürütülen Türkiye Batık Envanteri Projesi'dir (TUBEP). Bu çalışmalarda ise Bozburun Yarımadası'nın doğu ucunda yer alan Çaycağz Koyu'nda Arkaik Dönem'e tarihlenen başka bir batık tespit edilmiştir (Resim 1). Bu batıkla birlikte bölge deniz ticaretini Arkaik Dönem'e kadar geri götürmek mümkün olmuştur (Greene, Leidwanger ve Özdaş, 2013).

TUBEP kapsamında, diğer çalışmalardan farklı olarak, batıkların yanı sıra deniz tabanına bir şekilde düşen (seramik objeler, çapalar vb.) ya da bırakılan münferit buluntuların da detaylı envanteri tutulmakta ve buradan yola çıkarak kıyı ticareti sırasında izlenen rotalar belirlenerek deniz ticaretinin bölgesel ve dönemsel haritaları oluşturulmaktadır. Araştırmalarda Fethiye Körfezi'nin özellikle kuzey sahili ayrıntılı bir şekilde incelenmiştir. Bölgede tespit edilen buluntular, gemilerin izlemiş olduğu rotayı somut delillerin ışığında ortaya koymaktadır.

Bu çalışmalarda körfez dışından Bozburun Yarımadası'nı da içine alan geniş bölgede araştırmalar gerçekleştirilmiştir. TUBEP kapsamında yapılan araştırmalarda Loryma girişinde, Kumburnu'nda, Hayırsız Burun'da ve Çaycağz Koyu yakınlarında Helenistik ve Roma Dönemi'ne tarihlenen 4 adet Rodos batığı tespit edilmiştir. Bunların dışında, Serçe Limanı'nda (Bass, 1980; 2004), Bozburun'da (Royal, 2006, no. Tk 05-AI) Devetaşı Burnu'nda ve Kurtoğlu Burnu'nda (Pulak, 1985; 1989) farklı ekipler tarafından 4 adet batık daha bulunmuştur (Resim 1: no.1-8). Bölgede toplam 8 adet Rodos batığı tespit edilmiştir. Bunlardan 6 tanesi Helenistik, 2 tanesi Roma Dönemi'ne tarihlenmektedir. Bu buluntular bize Rodos'un bölgedeki denizcilik faaliyetleri konusunda genel bir fikir vermektedir.

Yoğun olarak araştırılan Bozburun Yarımadası dışında, az bilinen Fethiye Körfezi'nin iç bölümünde TUBEP kapsamında 2009 yılında yürütülen araştırmalarda, Karaburun mevkiinde (Resim 1: no. 9) Roma Dönemi'ne tarihlenen bir batık keşfedilmiş ve daha sonraki yıllarda detaylı incelemesi yapılmıştır. Bu batık ile bölgedeki Rodos batığı sayısı 9'a yükselirken Roma Dönemi'ne tarihlenen batık sayısı 3'e çıkmıştır.

Batık alanından alınan notlar ve fotoğraflar ile çizimlere dayalı bir çalışmanın ön sonuçları bu makalede sunulmuştur. Batıktan çıkarılan farklı formdaki amphoralar üzerinde ayrıntılı bir inceleme yapılmıştır. Batığın bulunduğu bölge, Rodos Peraiası'nda yer alan amphora üretim atölyeleri ile şarap üretim merkezleri arasındaki ilişkiyi ortaya koymaktadır. (Şenol 2015a: 193). Bu üretim merkezleri içinde Daidala'yı da düşünmek mümkün görünmektedir. (Resim 1)

1. Fethiye Körfezi

Anadolu'nun güneybatı sahilinde, Rodos Kanalı'nın hemen doğusunda yer alan Fethiye Körfezi (Glaukos Kolpos), Karya ile Likya'nın sınırında yer almaktadır. Körfezin batı kıyılarında yer alan Lydai, Lissai, Kyra, Kalyanda ve Daidala gibi küçük kasabalar bazen Karya bazen ise Likya içinde gösterilmektedir (Sevin, 2001: s. 136).

Likya'nın batıda Telmessos, doğuda ise Phaselis ile sınırlandığı genel olarak kabul edilen bir görüş olmakla birlikte (Keen, 1998: s.17-18), özellikle batıda sınırın Daidala ile Telmessos arasında olduğu düşünülmektedir. Pliny (N.H. 5.XXIX) Daidala, Kyra, Kalyanda'yı Karya içinde saymaktadır. Strabo (14.2.2; 14.3.1-2) ise Daidala'yı Rodos Peraiası içinde gösterir.

Karya ve Likya'nın kesişim noktasında yer alan Fethiye Körfezi, Ege'den Doğu Akdeniz'e olan gemi seyahatlerinde önemli bir geçiş bölgesi konumundadır. Körfez ve güneyindeki bölgelerde karayoluyla ulaşım zordur. Ancak kıyıda yer alan liman kentleri, özellikle Roma Dönemi'nde körfezden başlayarak Likya'nın Ege, Doğu Akdeniz ve Mısır arasındaki ticareti ve iletişimi için önemli imkânlar sağlamıştır. Genellikle dağlık bir coğrafyaya sahip Likya Bölgesi'nin en büyük kaynağı gemi yapımında kullanılan kereste iken, Helenistik Dönem'den itibaren Likya'nın zenginleşmesinin temel kaynağı tarım haline gelmiştir. Bölgeyi Roma ve Geç Antik Dönem'de olağanüstü bir refah düzeyine getiren de özellikle bu tarım ürünlerinin denizden yapılan ticareti olmuştur (Foss, 1994: s. 1).

Kıbrıs'tan sonra Ege'ye ve batıya olan seyahatlerde en önemli stratejik geçiş noktasını Rodos Kanalı oluşturmaktadır. Rodos, savaş gemilerinden oluşan filoları ile bu kanalı ana karada Bozburun Yarımadası'nı da dâhil ederek kontrol altına almıştır. Aynı zamanda ticaret gemileri ile deniz ticaretini de geliştirmiş ve ekonomik bir hâkimiyet kurmuştur. Özellikle Helenistik Dönem'deki güç mücadelelerinde adanın uygun konumu başarılı bir şekilde kullanılarak uzun süre avantaj sağlanmıştır. Ptolemik Dönemi'nin sonlarında Delos'un serbest pazar olması, Rodos'un pazarını özellikle Doğu Akdeniz'e ve Mısır'a kaydırmasına neden olmuştur (Dzierzbicka, 2015: s. 204).

Rodos'un ilk ticari amphoraları MÖ 4. yy.dan itibaren görülmeye başlanmış ve bu amphoralarla,

şarabın yanı sıra zeytinyağı, badem, kuru incir, keçiboynuzu, bal ve arpa taşınmıştır (Şenol, 2006: s.105, 111-112; Aslan, Erdoğan, Orhan ve Kılıç, 2018: s. 251). Akdeniz ticaretinde söz sahibi olan ada, tarımsal ürünü olan şaraplarını ihraç ederek önemli bir konuma gelmiştir. Özellikle Doğu Akdeniz pazarını hedef aldığı görülmektedir (Held ve Şenol, 2010). Ayrıca bütün Akdeniz'de kendi adıyla anılan deniz yasaları çıkaran tek ada olan Rodos'un halkı, hem başarılı bir denizci hem de tüccar olmuşlardır (Kurul, 2014).

Doğu Akdeniz'in Roma İmparatorluğu'nun egemenliğine girmesiyle Akdeniz ticaretinde dengeler yeniden şekillenmeye başlamıştır. Roma'nın kontrolünde gelişen deniz ticareti, ekonomik kalkınmayı ve başkentin ihtiyaçları belli başlı ticari rotaların oluşmasını sağlamıştır (Şenol, 2015b: s. 246). Roma, korsanlığı temizleyerek denizleri güvenli hale getirmiş ve bu da ticarete olumlu yansımıştır. Aynı dönemde Güneybatı Anadolu kıyılarındaki adaların şarap üretim merkezlerine dönüştüğü görülmektedir (Şenol, 2009: s. 62-63). Söz konusu tarımsal ürünler ise Roma Dönemi'nde kullanılan kare yelkenle hareket eden ticaret gemileri tarafından, kuzey-kuzeybatı rüzgârının sağladığı avantaj ile Akdeniz'deki limanlara taşınmıştır (Casson, 1992: s.133, 135, 136).

MÖ 4. yy.dan itibaren üretimine başlanan Rodos amphoralarının MÖ 3. yy.ın ilk çeyreğinden itibaren ayırt edici özellikleri görülmeye başlar (Şenol, 2003: s. 14). Helenistik Dönem'in tipik Rodos amphoraları 80-90 cm yüksekliğinde ve 23-30 litre kapasiteli testiler olup (Empereur ve Pinard, 1987) Rodos üretimi şaraplar bu amphoralar içinde gemilerle Akdeniz Havzası'nda yer alan başlıca yerleşimlere ulaştırılmıştır.

Rhodos amforaları MÖ 1. yy.dan itibaren dışa doğru hafif bombeli ve yukarı doğru sivrilmiş, keskin dönüş yapan kulplara sahip olmuştur. MS 2. yy.a kadar olan süreçte ise amphoraların gövdesi daralarak boyları uzamış, kulplarındaki sivrilme artmış ve mahmuz biçimini alırken kaide de inceli sivrilmiştir. Bu özellikler Rodos amphoralarının tarihlenmesinde önemli bir kıstas olmuştur (Şenol 2006, 113-114).

Bu tip amphoraların başta Ege olmak üzere, Doğu ve Batı Akdeniz'in yanı sıra, Almanya ve Britanya'ya kadar geniş bir coğrafyada dağılım gösterdiği, MÖ 1. yy.dan başlanarak MS 2. yy. başlarına kadar üretildiği ileri sürülmektedir (Aslan, Erdoğan, Orhan 2018: s. 255-257).

Empereur'un (Empereur ve Picon, 1986; Empereur ve Tuna, 1989) yaptığı araştırmalarda Rodos amphorası üretiminin sadece Rodos'ta değil Peraia'sı'nda da olduğu ortaya konulurken (Resim 1), bölgede gerçekleştirilen diğer araştırmalarda bu üretimin dağılımı daha ayrıntılı olarak ortaya çıkarılmıştır (Doğer ve Şenol, 1996; Held, Şenol ve Şenol 2007; Tuna, 1988; Doğer, 1994; Doğer ve Tuna, 1994).

Fethiye Körfezi de Rodos'un kontrolü altında olan bir bölge olarak görünmektedir. Rodos amphoralarının üretiminin Peraia'da yapılmış olması, Fethiye Körfezi'nde de böyle bir üretimin olabileceğini akla getirmektedir. Fethiye Körfezi'nin kuzeyinde korunaklı doğal bir limana sahip Göcek Koyu yakınında bulunan Daidala da Peraia içinde yer almaktadır (Resim 2) (Empereur ve Picon, 1986: s.112-113, fig. 16; Lund, 1993: s. 362, fig. 2). Bölgede karada herhangi bir araştırma yapılmamış olmakla birlikte sualtı buluntuları bu yörede de bir amphora üretimi olabileceğini göstermektedir.

2. Fethiye Karaburun Rodos Batığı

Fethiye Körfezi'nin batısında, Kapıdağ Yarımadası'nın doğu kıyılarında tespit edilen batık, kıydan yaklaşık 30 m açıktaki, ada ile anakara arasında, kayalık ve kumluk bir zeminde yer almaktadır (Resim 2). 15 m derinlikte küçük bir grup amphora ile başlayan kalıntılar, irili ufaklı 5 grup halinde 35 m'ye inen dik bir yamaçta, yaklaşık 20 m uzunluğunda ve 10 m genişliğinde bir alanda dağınık bir şekilde karşımıza çıkmaktadır. Yamacın bitimindeki hafif eğimli kumluk alanda batığa ait malzemelerin gömülü olduğu anlaşılmaktadır.

Batığın ana kargosu, deniz tabanı üzerinde görünen 80 kadar mahmuz kulplu Rodos amphoralarından oluşmaktadır (Resim 3-4). Batık alanında ayrıca 10 adet Knidos, 8 adet silindir formlu Agora M273 ile 3 adet konik ağızlı LR2/Dressel 24 Similis tipi amphora tespit edilmiştir. Böylece batıkta toplam 4 farklı tip amphoranın olduğu anlaşılmaktadır. Bunun yanı sıra küçük mutfak kaplarına ait bazı seramik parçaları, çatı kiremidi ile yer yer safra taşlarına rastlanmaktadır. Geminin çapası bulunamamıştır. Araştırma iznimizdeki sınırlamalar nedeniyle geminin ahşabına yönelik bir sondaj yapılamamıştır. Bununla birlikte, deniz tabanının kumluk yapısından yola çıkarak, gemi

ahşabına ait parçaların ve en az yüzeyde görünenler kadar malzemenin gömülü olduğu anlaşılmaktadır.

2. 1. Mahmuz Kulplu Rodos Amphoraları

Deniz tabanında dağınık halde yaklaşık 80 adet mahmuz kulplu amphora görülmektedir¹ (Resim 5: a-d). Batık alanında yoğunlukla Rodos amphoralarının görülmesi, geminin ana kargosunun bu amphoralardan oluştuğunu göstermektedir (Resim 6: a-b). Batığın doğusunda tespit edilen sağlam bir amphora, çıkarılmış (Envanter No: FKRB-2017-128-A)² ve yapılan incelemede amphora içinde üzüm çekirdeklerine ve odun kömürü parçalarına rastlanmıştır. Odun kömürü parçasının C14 analizi yapılmıştır.

Söz konusu amphora, dışa taşkın ağız kenarlı, uzun silindirik boyunlu, ağzın altından yukarı doğru yükselen mahmuz formlu oval kesitli dikey kulplu, dibe doğru daralarak sivri bir dipile son bulan dar gövdeli bir forma sahiptir. Amphoranın ağız çapı 16,12 cm; dudak kalınlığı 2,91 cm; gövde çapı 40,55 cm; yüksekliği 114,27 cm ve kapasitesi 28.45 litre olarak ölçülmüştür. Batıkta bulunan Rodos amphoraları da kendi içinde boyut açısından farklılık göstermektedir. Bunlardan çoğu yukarıda ölçüleri verilen formda olmakla birlikte, bazıları daha küçük boyutludur (Resim 5: c). Mahmuz kulplu bu tip Geç Rodos amphoralar August 6, Camulodumun 184, Callender 7, Haltern tip 67, Hofheim tip 74, Oberaden 79, Ostia LXV, Peacock-Williams 9 gibi farklı şekillerde isimlendirilmiştir (Şenol 2003: s. 26).

Bu tip amphoraların sadece Rodos'ta ya da adalarda değil aynı zamanda Rodos'un Peraia'sı olan Anadolu kıyılarında da üretildiği bilinmektedir (Empereur

1 2018 yılında bölgede yaptığımız kontrol dalışında, 20 m. derinde, kayalık yamaçta mahmuz kulplu sağlam bir Rodos amphorası tespit edilmiştir. Bu amphoranın kaçak dalıcılar tarafından batığın derin bölümünden kazılarak çıkarıldığı anlaşılmıştır. Bu da, batığın geçen zaman içinde kaçak dalıcılar tarafından tahrip edilmiş olduğunu ve sağlam örneklerin çıkarıldığını göstermektedir. Bu nedenle amphora sayısının görünenden çok daha fazla olduğunu söylemek mümkündür.

2 TÜBİTAK Laboratuvarlarında Sigma 2 kalibrasyonu yöntemiyle yapılan radyokarbon analiz sonuçları (TÜBİTAK lab -1257 rapor no: 82325108-125.05-47/4125) %84,6 MS 321-415; %10 MS 258-285; %0,7 MS 290-295 olarak raporlanmıştır. TÜBİTAK'ta yapılan C14 analizlerinde genellikle çok geniş bir tarih aralığı verilmektedir. C14 analizi bize alt sınır olarak MS 258-295 aralığını vermekte olup daha erken bir tarihe gitmemektedir. Buradan yola çıkarak buluntuları en erken MS 3. yy.ın ikinci yarısına kadar taşımak mümkün olabilmektedir. Arkeolojik buluntular bu tarih aralığını desteklemektedir.

ve Picon, 1989: s. 224–226, Fig. 1). Geç Rodos amphoralarının kil yapısı Anadolu kıyılarındaki kil örnekleri ile uyumludur. Bölgede yapılan araştırmalarda atölye atıkları ve seramik çöplüklerinde üretime ilişkin kalıntılara rastlanmıştır. Özellikle Hisarönü Seramik Atölyesi'nde yapılan kazılarda binlerce parça tespit edilmiştir (Doğer 1996: s. 237-238). Bu kazılarda bulunan amphoralar 6 grup altında incelenmiş ve mahmuz kulplu örnekler MS 1. yy.ın ortalarına tarihlendirilmiştir (Şenol 1996: s. 2-3).

Ayrıca Roma İmparatorluğu'nun birçok bölgesinde karşımıza çıkan bu tip amphoraların İngiltere'deki örnekleri üzerinde çalışma yapan Peacock (1977: s. 267, 269-270. fig. 3-4), 6 farklı kil yapısı tespit etmiş olup bunlardan özellikle en fazla görülen 1. ve 2. kilin üretim bölgesinin Rodos ve Peraia olabileceğini söylemektedir. İngiltere'de ve Fransa'da özellikle askeri üslerde bulunan bu tip amphoralar MS 1. yy. ortalarına tarihlendirilmektedir.

Riley (1979: s. 147-49) Bingazi'de ele geçen bu tip amforaları MÖ 1. yy. sonlarından MS 1. yy.ın üçüncü çeyreğine kadar bir zaman dilimine yerleştirir. MS 1. yy. ortasına tarihlenen *Dramnont D Batığı*'nda da bu tip amphoralar ele geçmiştir (Joncheray, 1974: s.31-33). MS 2. yy.a tarihlenen örnekleri Caeserea'da, Bodrum'da, Atina Agorası'nda ve Ostia'da görmekteyiz (Zemer, 1977: s. 49-50 plate 15.38; Alpözen, Özdaş ve Berkaya, 1995: s. 95) MS 2. yy.ın ortalarına kadar İngiltere'ye ithalatının yapıldığı bilinmektedir (Sealey, 1985: s. 133-135). Ayrıca Hisarönü kazılarında bu tip geç amphoraların MS 2. yy.ın ortalarına kadar üretildiği tespit edilmiştir (Şenol, 2003: s. 27).

Ülkemiz kıyılarında, Bozburun Yarımadası çevresinde yapılan derin deniz araştırmalarında, 91 m derinde Rodos amphorası taşıyan bir batık bulunmuş ve MÖ 50 - MS 50 yıllarına tarihlenmiştir (Royal, 2006: s. 214-215). Batıktaki amphoraların üzeri kalın bir çökelti tabakası ile kaplı olduğundan formlardaki detaylar görülememektedir. Bir başka batık ise Adriyatik'te Karabağ'da, 92 m su derinliğinde karşımıza çıkmakta olup MS 1. - 2. yy.a tarihlenmektedir (Royal, 2015: s. 203-204). Ayrıca özellikle Hırvatistan kıyılarında MS 1 - 2. yy.lara tarihlenen birçok batığın yanı sıra münferit Rodos amphorası bulunmuştur (Jurišić, 2000: s. 5,14,49).

Bu tip amphoraların geç dönem örnekleri ise Korinth kazısında MS 3. yy.ın ikinci çeyreğine tarihlenen tabakada görülmektedir. Ayrıca Lyon'da ele geçen örnekler MS 3. yy.ın ilk yarısına tarihlendirilmektedir (Slane, 2004: s. 366, 368, fig. 5; Joncheray, 1974: s. 31-33; Peacock ve Willimas, 1986: s.102-103). Fransa'da bulunan bir Rodos amphorasının üzerindeki yazıtta Miletos şarabı ifadesi yer alır (Desbat, Lequément ve Liou, 1987: s. 152, L 13).

2. 2. Knidos (Pompei 38) Amphoraları

Batık alanında toplam 10 adet Knidos (Pompei 38) tipi amphoraya rastlanmıştır (Resim 7: a-b). İnce dar ağızlı, kısa boyunlu, yumurta şeklinde gövde formuna sahip, etrafında halka bulunan küçük kozalak tutamaklı amphora, boyundan omuzlara bağlanan küçük kulplara sahiptir. Batıktan çıkarılan örneğin (Resim 8: a-c) (Envanter No: FKRB-2020-005) ağız çapı 5,50 cm; dudak kalınlığı 1,02 cm; gövde çapı 25 cm'dir. Benzerlerinin tam yüksekliği ise 50 cm'yi bulmaktadır. Knidos şarabı özellikle Helenistik Dönem'de çok popüler olmakla birlikte Roma Dönemi'ndeki etkileri çok fazla araştırılmamıştır. Empereur ve Picon (1989: s. 118-118, fig. 23) amphora üretiminde Knidos ve Datça Yarımadası'nda çok sayıda atölye tespit etmiştir.

Bu tip amphoralar MS 1. yy.dan itibaren Akdeniz Havzası'nda geniş bir coğrafyaya ihraç edilmiştir. Özellikle Doğu Akdeniz'de bulunan örnekler MS 2-4. yy.lara tarihlendirilirken (Dündar, 2013: s.169), Korinth kazılarında bulunan örnek MS 2. yy.a tarihlendirilmiştir (Williams ve Zervos, 1986: s. 138, 165, pl.30. 8). Bu örnek ile genel ölçü ve form açısından çok yakın benzerlik göstermekle birlikte, batıkta bulunan örneğin kulpları daha oval ve tutamak kısmındaki halka daha az keskin bir profile sahiptir. Atina Agorası'nda (Grace, 1979: fig. 64) bulunan ve Erken MS 2. yy.a tarihlenen örnek de form açısından farklılıklar gösterir. Bu örnekte gövde daha dar, kulplar ve boyun da daha uzundur. Karaburun Batığı'nda bulunan amphoradan da bu yönleri ile ayrılmaktadır. Bodrum Sualtı Arkeoloji Müzesi'nde bulunan diğer bir amphora da (Alpözen, Özdaş ve Berkaya, 1995: s. 91) kulp açısından Karaburun amphorasından farklıdır. Bu amphoraların tarihlendirmesi konusunda tam bir birlik olmamakla birlikte, genel eğilim MS 2. yy. olduğu yönündedir. Fakat daha geç döneme tarihlenen örnekler

de bulunmaktadır. Avrupa'da birçok yerleşimde (Pompei, Ostia, Raetia, Noricum vb.) bu amphoralardan bulunmuştur. Bu örnekler genellikle MÖ 1. yy. sonu ile MS 2. yy. arasına tarihlenirken, Carnuntum'da (Avusturya) bulunan bir örnek MS 3. yy.a tarihlenmiştir (Bezeczkey, 2005: s. 43).

Sibella (2002: s. 8, fig. 8) tarafından Datça Knidos'tan geldiği belirtilen sualtı buluntusu olan benzer bir örnek, MS 1-3. yy. aralığına tarihlendirilmektedir. Diğer benzer münferit örnekler ise Likya Bölgesi'nde karşımıza çıkmaktadır. Bu örnekler Ksanthos (Pellegrino, 2004: s. 125-126, 134, fig. 3.3, fig. 16.4) ve Letoon (Laroche, 2007: s. 330, fig. 6.1-2) kazılarında bulunmuştur. Letoon'daki buluntular MS 1-2. yy.lara tarihlenirken, Ksanthos'ta bu amphoralar MS 3-4. yy. kontekstinde ele geçmiştir. Patara'da bulunan örnek ise MS 3. yy.a tarihlenmektedir (Dündar, 2013: s. 170 fig. 2-3).

Kuzey Adriyatik'te, Aquileia'da MS 200 yılına tarihlenen Grado Batığı'nda da benzer bir örnek bulunmuştur (Auriemma, 2000: fig. 3, 12). Opait (2014b: s. 441, fig 1-2) Hırvatistan Kythera'daki örneği morfolojik olarak MS 3. yy.a, Grace ise (1979: fig. 66) Atina Agora'sı kazılarında ele geçen örneği MS 4. yy.a tarihlenmektedir.

Konuya batık buluntuları açısından baktığımızda bu tip amphoraların çok sayıda bulunmadığını görmekteyiz. Genellikle gemide taşınan kargonun küçük bir parçası veya gemi mürettebatının kullanımı için bulundurulmuş amphoralar olarak yorumlanabilirler. Gemilerin ana kargosunu oluşturan yaygın bir ticari malzeme olarak görülmemektedirler.

Bu örnekler Knidos amphora formu geleneğinin son örneklerini oluşturmaktadır. Bu tip amphoralar, Fethiye Körfezi'nde özellikle kuzey sahillerinde yaptığımız sualtı araştırmalarında 5 farklı noktada Rodos amphoralarına yakın yerlerde münferit olarak bulunmuştur. Knidos ve Datça Yarımadası üretimi olduğu kabul edilen amphoraların içinde taşınan malzemenin şarap olduğu düşünülmektedir. Yakın paralellere baktığımızda bu tip amphoralar her ne kadar mahmuz kulplu Rodos amphoraları gibi genellikle MS 2. yy.da daha yaygın olarak kullanılmakta ise de, MS 3. yy.da da kullanımının devam ettiği görülmektedir.

2. 3. Silindir Formlu Amphoralar (Agora M273)

Batık alanında mahmuz kulplu Rodos ve Knidos amphoraları ile karışık halde 8 adet silindir formlu amphora tespit edilmiştir (Resim 9: a-b). Dar ağızlı, kısa boyunlu, boyundan oval dar omuza bağlanan, kısa kulak şekilli kulplara sahip amphoranın yivli silindir gövdesi alt bölümde keskin bir şekilde daralarak sivri bir dipile son bulmaktadır. Batıktan çıkarılan amphoranın (Envanter No: FKRB-2020-012) ağız çapı 9,25 cm; dudak kalınlığı 1,47 cm; gövde çapı 22,02 cm, yüksekliği 49,91 cm ve kapasitesi 9,86 litre olarak ölçülmüştür (Resim 10: a). Bu örneğin dışında iki amphora daha çıkarılmıştır (Resim 10: b-d).

Şenol (2015b: s. 249) bu tip amphoraların Güney Ege üretimi olduğundan söz etmektedir. Ayrıca bu amphoralar genelde Ege amphoraları olarak sınıflandırılmakta ve Samos ya da Batı Anadolu kıyıları kökenli oldukları kabul edilmektedir. Birçok yerde bulunan bu amphora formu genellikle MS 4-5. yy.larda karşımıza çıkmakta olan Samos Sarnıç Tipi formun alt gruplarından olan Agora M273 arasında değerlendirilmektedir (Opait, 2004: s. 302, fig. 22; Reynolds, 2010: s. 97-98, fig. 6; Klenina, 2014: s. 933, fig. 3.4).

Bu formun erken örnekleri arasında yer alan Atina Agorası'nda ele geçen örnekleri MS 2-3. yy.a tarihlenmektedir (Opait, 2014 b: s. 443, fig. 22-24). Bunların dışında Korinth'de bulunan ve MS 3. yy.a tarihlenen bir amphora örneği de (Williams ve Zervos, 1983: s. 15, pl. 7. 28) aynı formu göstermektedir. Bu amphoraları Silindirik Ege 1 amphoraları olarak da isimlendiren Opait (2014a: s. 50-51, fig. 24) bu formun en erken örneğine Ouseir Al-Quadim'de rastlandığından söz etmektedir. Opait (2014a: s. 52) aynı zamanda bu formdaki belirgin morfolojik değişimin MS 3. yy.da ortaya çıktığından da bahseder.

Türkiye kıyılarında gerçekleştirilen derin deniz araştırmalarında Knidos açıklarında MS 2. yy.ın ilk yarısına tarihlendirilen batıklardan bir tanesinde (Knidos S), bu tip silindir formlu amphoralar, Agora 199 tipi ile birlikte ele geçmiştir (Opait, Davis ve Brennan, 2018: s. 313, fig. 11, 316, fig. 13). Bu batık dışında ise benzer tip amphoraların geç dönem örnekleri MS 4. yy.a tarihlenen Yassıada Batığı kazısında bulunmuştur (Bass-Van Doornick, 1971: s. 34, pl.2 no.9).

2. 4. Küresel Gövdeli LR2/Dressel 24 Similis amphoraları

Batık alanında geniş konik (çan) ağızlı, kısa konik boyunlu, boyundan omuzlara bağlanan küçük kulplu, geniş küresel yivli gövdeli amphoralardan toplamda 3 adet bulunmuştur (Resim 11: a-b). Bu amphoraların ikisi araştırmamız kapsamında çıkarılmıştır. İlk örneğin (Envanter No: FKRB-2020-001) (Resim 12: a) ağız çapı 16,60 cm; dudak kalınlığı 1,89 cm; gövde çapı 55,69 cm iken; ikinci örneğin (Envanter No: FKRB-2020-002) (Resim 12: b) ağız çapı 16,60 cm, dudak kalınlığı 1,89 cm, gövde çapı 55,69 cm'dir.

Bu amphoraya en yakın sağlam örnek Bodrum Sualtı Arkeoloji Müzesi'nde bulunmaktadır (Alpözen, Özdaş ve Berkaya, 1995: s. 111). Bu örneğin ise ağız çapı 12 cm, dudak kalınlığı 2 cm, gövde çapı 57.5 cm ve yüksekliği 80 cm'dir. Müzede bulunan bu örneğe kıyasla batıkta bulunan örneklerin ağız çapı daha geniştir. Batıkta sağlam bir örnek bulunamadığından bu amphoraların yüksekliğini söylemek mümkün olamamaktadır. Bununla birlikte ağız çapı ve yaklaşık gövde genişlikleri, bu amphoraların Bodrum Sualtı Arkeoloji Müzesi'ndeki örneğin yakın benzerleri olduğunu göstermektedir. Datça İskandil Burnu'nda, 1987 yılında Pulak (1988: s.4-5; res.8.) tarafından yapılan sualtı araştırmasında bu tip amphoranın yakın bir benzeri Roma batık alanında ele geçmiştir ve MS 3. yy.a tarihlendirilmiştir.

Dressel 24 ve Dressel 24 Similis olarak isimlendirilen konik kap formu ağız şekline sahip bu amphora tipinin uzun kulplu ve konik gövdeli erken örneklerine MS 2. yy.ın ikinci yarısı ve 3. yy.da rastlanmaktadır. Bu tip amphoralar detaylı bir şekilde incelenmiş ve üretim bölgesi olarak Orta Ege (Sakız ve Erytrai) verilmiştir (Opait ve Tsaravopoulos, 2011: s. 280, fig. 10, 12, 14, 53; Opait ve Paraschiv, 2013: s.319, fig. 2). Knidos açıklarında gerçekleştirilen derin deniz araştırmalarında tespit edilen *Knidos H Batığı*'nda da Dressel 24 Varyasyonu Similis formu amphora bulunmuş ve batık MS 2. yy.ın ilk yarısına tarihlendirilmiştir (Opait, Davis ve Brennan, 2018: s. 310, fig. 8c). Aynı formu Gableri, Harshegyi, Lassanyi ve Vamos (2009: fig. 4) "Zeet 90" olarak tanımlamıştır.

Karaburun Batığı'nda bulunan amphoraya en yakın örnek MS 2-3. yy.a tarihlenmekte olup Auriemma,

Degrassi ve Quiri (2012: s. 266, fig. 9; 2015: s. 147, fig. 3) tarafından Dressel 24-Konssos 15 olarak isimlendirilmiştir. Atina'da ve Dobruca'da (Bulgaristan) çıkan diğer bir benzeri ise MS 3. yy.ın üçüncü çeyreğine tarihlendirilmiş ve "Dressel 24 Similis D" olarak adlandırılmıştır. Ayrıca bu tip amphoraların LR2 tipi amphoralara geçiş formu olduğuna değinilmiştir (Opait, 2007: s. 632, fig. 9. 49-50).

LR2 formunun erken örnekleri olarak yorumladığımız bu form daha sonra dip ve yivlerde değişim göstermiş ve ebat olarak küçülerek MS 5 ve 6. yüzyıllar arasında yaygın olarak kullanılmaya başlanmıştır. Bu tip amphoralar özellikle Ege ve Karadeniz Bölgesi için ilk ortaya çıktığı dönemden itibaren sıklıkla kullanılmıştır. Karaburun Batığı'nda bulunan örneklerin daha MS 4-5.yy.lara tarihlenen küçük boyutlardaki benzerlerini Karadeniz Bölgesi'nde görmekteyiz (Karagiorgou, 2001: fig. 7. 1. 1-3).

Askeri merkezlerde de ele geçen bu tip yüksek kapasiteli amphoraların zeytinyağı için kullanıldığı ileri sürülmektedir (Opait ve Paraschiv, 2013: s. 322,325). Pithoslar gibi bu tür büyük seramik kapların gemide daha çok gemi mürettebatının erzaklarının depolanması için kullanıldığı söylenmektedir. Bununla birlikte batıkta üç tane bulunması, bunların da kargonun bir parçası olma ihtimalini ortaya çıkarmaktadır.

2. 5. Korinth Tipi Kiremit

Batık alanında bulunan diğer bir seramik malzemeyi ise kiremitler oluşturmaktadır (Env. No: FKRB-2015-011) (Resim 11: c-d). Yüzeyde toplam 4 adet örnek tespit edilmiş olup tamamı Korint tipi düz kapama (imbreks) kiremidi formundandır (Wikander, 1988; Ohnesorg, 1990; Sarantidis 2015).

Wikander (1988: s. 209-2011) bu tip kiremitlerin Roma ve Geç Antik Dönem'de kullanıldığından söz eder. Hamari ise (2019: s. 69-70, 115) Helenistik Dönem ile Roma Dönemi arasında çatı kiremitleri konusunda bir devamlılığın olduğunu, Lakonya tipi kiremitler her ne kadar daha yaygın olsa da Korinth stili kiremit kullanımının da devam ettiğini söylemektedir.

Dikdörtgen formu düz levhalar şeklindeki uzun kenarlarda yükseltilmiş bordürlü bu tip kiremitlerin boyu genellikle 36-117 cm, eni ise 20-85 cm'dir ve

kendi içinde alt sınıflara ayrılmaktadır (Wikander, 1988: s. 208; Özyiğit, 1988). Bu tip kiremitlere Akdeniz'den Karadeniz'e kadar geniş bir coğrafyada bulunan ve farklı dönemlere tarihlenen batıklarda da rastlanmaktadır (Parker 1992; Munteanu 2010; Rossi, 2011). Bununla birlikte kiremitlerin tipolojiden yola çıkarak tarihlenmesi zordur. Bu nedenle buldukları kontekst içinde değerlendirilmektedirler. Karaburun Batığı'nda bulunan örneklerin, geminin pupasında yer alan kamaranın üst çatı örtüsü için kullanılmış olabilirler. Batık alanında, kaplama kiremitleri dışında başka seramik örneklerle rastlanmamıştır.

3. Fethiye Körfezi'nde Tespit Edilen Diğer Buluntular

Fethiye Körfezi'nin batı kıyılarında TUBEP kapsamında gerçekleştirdiğimiz araştırmamızda, Kızılkuyruk Burnu'nda 10-15 kadar mahmuz kulplu amphoraya rastlanmıştır. 35 m derinde kumluk zeminde yer alan buluntu topluluğu batık olarak yorumlanmakla birlikte buluntu sayısının azlığı nedeniyle kesin bir sonuca varılamamıştır. Tespit edilen amphoralar Karaburun Batığı'nda bulunanlarla yakın benzerlik göstermektedir.

Ayrıca 2012-2013 yıllarında bölgede gerçekleştirdiğimiz araştırmamızda, Kurtoğlu Karaburun, Domuz, Tersane ve Zeytinli adalarında; Bedri Rahmi Koyu'nda ve Körfez dışında ise Karacaören'de mahmuz kulplu amphoraların münferit örneklerine rastlanmıştır (Resim 2). Araştırmamızda tespit ettiğimiz bütün buluntular, Körfez'in kuzey sahili boyunca yer almakta olup Göcek Körfezi içinde de devam etmektedir.

4. Geminin Kargosu

Rodos'un ana ihraç malzemesinin şarap olduğu ve bu amphoralar içinde de özellikle bölgede üretilen şarapların taşındığı kabul edilmektedir (Held ve Şenol, 2010). Bölgenin başlıca tarımsal üretiminin ve ihraç malzemesinin şarap olması, geminin de ana kargosunun büyük olasılıkla şarap olduğunu göstermektedir. Batıktan amphora içinden çıkan üzüm çekirdeği de bu görüşü desteklemektedir.

Ayrıca antik yazarlardan Polybius (IV,56,3) on bin testi dolusu şarabın Sinop'a gönderildiğinden söz etmektedir. Pliny (H.N.XIV.x.78-79) Kos Adası şarabından bahsederken, içine deniz suyu karıştırıldığında Rodos şarabının da Kos şarabına benzediğini söylemektedir. Buna bağlı olarak amphoralar ile yakın ada ve sahillerde üretilen şarabın taşındığını söylemek mümkündür. Diğer taraftan, amphoraların içinde kurutulmuş incir gibi meyvelerin de taşındığı bilinmektedir (Joncheray, 1974: s. 31-33; Slane, 2004: s. 366).

Bunun yanı sıra, LR2/Derssel 24 Smilis tipi amphoralar içinde zeytinyağı olma ihtimali de yüksektir (Opait ve Paraschiv, 2013: s. 322,325; Karagiorgou, 2001: s.155-156). Batık alanında bu amphoralardan 3 adet bulunmasından ötürü, bu amphoralar içinde gemi mürettebatının ihtiyacı için gereken bir malzemenin taşındığını düşünülmektedir.

5. Tartışma

Karaburun Batığı'nda mahmuz kulplu Rodos ile Knidos amphoraları ile karışık halde, genellikle daha geç dönemlerde (MS 4-5. yy.) görmeye alışık olduğumuz silindir formlu Agora M273 amphoraları ve LR2/Dressel 24 Similis amphoraları bir arada bulunmuştur. Buluntuların tamamı tek bir alanda toplu halde yer almaktadır. Batığın bulunduğu bölge, gemiler için uygun bir demirleme yeri olarak görünmektedir. Bununla birlikte, çevrede yapılan araştırmalarda bu batık dışında herhangi bir buluntuya rastlanmamıştır. Bu nedenle aynı alanda iç içe yer alan ve homojen bir dağılım gösteren kalıntıların tamamının aynı batığa ait olduğu sonucuna ulaşılmıştır.

Karaburun Batığı'nın, Roma Dönemi'ne ait silindir formlu amphoralar olan Agora M273 ve LR2/Dressel 24 Similis amphoralarının erken örnekleri ile Rodos ve Knidos'un geç dönem örneklerinin bir arada bulunduğu bir kargoya sahip olduğu görülmektedir. Bütün amphora formlarının Ege Bölgesi üretimi olduğu düşünüldüğünde, geminin de Ege'de bölgesel ticarete kullanıldığı anlaşılmaktadır.

Burada dikkat çekici olan, batığın kargosunun mahmuz kulplu ve yivli Rodos amphoralarından oluşmasıdır. Gerek Caseriada ve gerekse Atina'da bulunan amphora örneklerinde yiv bulunmamaktadır.

Genel olarak yivli amphora formlarının MS 2. yy.da ortaya çıktığı ve yaygınlaştığı bilinmektedir. Korinth'de ele geçen Rodos amphora örneklerinde de gövdede ve boyunda, Karaburun Batığı'nda olduğu gibi, geniş yivler bulunmaktadır. Slane (2004), bu amphoraları MS 3. yy.ın ikinci çeyreğine tarihlendirmektedir. Ksanthos kazılarında bulunan ve batıkta ele geçen örneklerle yakın benzerlik gösteren Knidos amphorası MS 3-4. yy.lara tarihlendirilen bir kontekste çıkmıştır. Bu veriler bize bu tip amphoraların MS 3. yy.ın sonlarına kadar kullanılmış olduğunu göstermektedir.

Batıktan çıkarılan mahmuz kulplu Rodos amphorası içinde ele geçen organik malzemenin (odun kömürü) C14 analiz sonuçları MS 3-5. yy. aralığını vermektedir. Bu veri de batıkta ele geçen buluntuları, MS 3. yy.dan daha erkene çekmemize imkân tanımamaktadır. Analiz sonucu MS 4. yy. olasılığının daha güçlü olduğunu göstermekle birlikte geminin ana kargosunu oluşturan Rodos amphoralarının benzerlerini MS 3. yy.dan daha geç bir döneme tarihlemek için daha fazla veriye ihtiyaç vardır. Bu nedenle Karaburun Batığı arkeolojik verilerden de yola çıkarak MS 3. yy. ikinci yarısına tarihlendirilmiştir.

Batık alanındaki kumluk zeminde, en az yüzeyde bulunan amphora sayısı kadar bir miktarın gömülü olma olasılığı vardır. Bu nedenle batıkta bulunan farklı tip amphoralar ile miktarı göz önüne alındığında bu gemi orta ölçekli (15 m'den büyük), açık deniz seyahati yapabilen bir gemi olarak yorumlanabilir. Bununla birlikte kazı yapılmadan kesin bir şey söylemek mümkün olamamaktadır.

Konuya daha geniş ölçekten baktığımızda batık buluntularındaki istatistiksel sonuçlar dikkat çekicidir. Akdeniz'de belli dönemlerde batık gemi sayısı diğer dönemlere oranla daha yüksektir. Gemiler genellikle fırtına ve kötü hava koşullarından ötürü batmakta olup bulunan gemilerin yaklaşık %75'i Roma Dönemi'ne aittir. Bu dönemde Akdeniz'de aktif deniz ticaretinin ve dolayısıyla yoğun bir trafiğin olduğu anlaşılmaktadır (Parker, 1992: s. 8-9). Yine Parker'ın (1992) çalışmasına göre Akdeniz'de yapılan sualtı araştırmalarında, Roma Dönemi'ne tarihlenen toplam 8 adet Rodos batığı tespit edilmiştir. Oxford³ kayıtlarında ise bu sayı 11 olarak karşımıza çıkmaktadır.

Bunun yanı sıra Bozburun Yarımadası, Fethiye Körfezi ve yakın çevresinde yapılan araştırmalarda Karaburun dâhil olmak üzere Roma Dönemi'ne tarihlenen 3 adet batık tespit edilmiştir. Aynı bölgede Helenistik Dönem batık sayısı ise 6 olarak karşımıza çıkmaktadır. Bu veriler bize Rodos'un deniz ticaretinde aktif olmasına rağmen bu döneme ait batık sayısının Akdeniz ölçeğinde az olduğunu göstermektedir. Türkiye'de 1960 yılından bu yana devam eden araştırmalarda tespit edilen Rodos batıklarının, Fethiye Körfezi ve Bozburun Yarımadası ile yakın çevrelerini de içine alan Ege bölgesinin güneybatısında yoğunlaştığı görülmektedir.

Bugüne kadar yapılan çalışmalardan ve antik kaynaklardan özellikle Helenistik Dönem'de Rodos amforaları içinde büyük miktarda tarımsal ürünlerin ihraç edildiği ve Rodos ve çevresinde yoğun bir deniz trafiğinin olduğu anlaşılmaktadır. Bölgede yapılan araştırmalar bu trafiğin Helenistik Dönem'e kıyaslandığında, Roma Dönemi'nde azalarak devam ettiğini göstermektedir. Özellikle Helenistik ve Roma dönemlerinde doğuya ve batıya olan ticaret göz önüne alındığında daha çok sayıda geminin batmış olması beklenirken bunun böyle olmadığı anlaşılmaktadır. Rodos Kanalı'nda, Bozburun Yarımadası ve güneyinde kıyıdan 200 m.'ye kadar olan derinliklerdeki geniş bir alanda sonar teknolojisinin de kullanıldığı ayrıntılı bir araştırma gerçekleştirilmiştir. Çalışmaların sonucuna göre batıkların derin sulardan çok kıyıya yakın daha sığ bölgelerde olduğu görülmektedir. Bu da bize gemilerin daha çok kıyıya yakın seyri tercih ettiklerini göstermektedir.

Araştırmalarımızda tespit ettiğimiz bütün buluntular Fethiye Körfezi'nin kuzey sahili boyunca yer almakta olup Göcek Koyu içinde de devam etmektedir. Buluntuların Körfez'deki dağılımı, yöredeki antik yerleşim Daidala'nın Körfez üzerinden bir ticari ilişkisinin olduğu izlenimi doğurmaktadır (Resim 2). Aynı şekilde buluntular bölgede bir amphora atölyesi olabileceğini ve şarap başta olmak üzere bazı tarımsal ürünlerin ihracatının yapıldığını gösterir niteliktedir.

Sualtı araştırmalarında bulunan münferit mahmuz kulplu amphoralardan Göcek Koyu'nun daha çok kullanılmış olduğu ve Körfez içinde de kıyı seyrinin tercih edildiği; gemilerin Fethiye Körfezi çıkışında kuzeybatı kıyılarına takip ettikleri, buradan da olasılıkla

3 Databases | The Oxford Roman Economy Project, Shipwrecks Database.

kuzeye Rodos'a ya da diğer yerleşimlere seyahat ettikleri anlaşılmaktadır. Bu veriler ışığında, geminin çıkış noktasının Telmessos yerine Daidala olabileceğini düşünmek mümkündür.

Sonuç

Fethiye Körfezi, batısında bulunan Rodos Kanalı ile birlikte deniz ticareti açısından jeostratejik öneme sahip bir konumda yer alır. Rodos, bölgede var olan yoğun deniz trafiğini anakaradaki Peraia ile kontrol altına alarak, bölgede ticari bir hakimiyet kurmuştur. Bozburun Yarımadası, Fethiye Körfezi ve yakın çevresinde yapılan sualtı araştırmaları, Rodos amphorası taşıyan batıkların en çok bu bölgede görüldüğünü ortaya koymaktadır. Bu batıklar arasında Helenistik Dönem'e ait Rodos batıklarının sayısı, Roma Dönemi'ne göre fazla olmakla birlikte Rodos'un bölgesel hâkimiyetinin Roma Dönemi'nde de devam ettiği anlaşılmaktadır.

Karaburun Batığı, Fethiye Körfezi içinde bugüne kadar ulaşabildiğimiz tek Roma Dönemi batığıdır. Ana kargosu mahmuz kulplu Rodos amphoraların en geç dönem örneklerinden oluşan batıkta, az sayıda olmakla birlikte 3 farklı tip amphora daha yer almaktadır. Yaklaşık 200 metre karelik bir alana dağılmış olan kalıntılar arasında, bütün amphora formları karışık halde birbirine yakın alanlarda, karışık ve iç içe bir durumda tespit edilmiştir. Karaburun mevkiinde yapılan ayrıntılı incelemelerde, bu döneme tarihlenen başka herhangi bir batık kalıntısına veya izine rastlanmamıştır. Buluntuların homojen dağılımı ve batık çevresinde başka buluntuların olmaması, bütün kalıntıların Karaburun Batığı'na ait olduğunu göstermektedir.

Karaburun Batığı, Rodos'un bölgesel deniz ticaretinin ve taşımacılığının son faaliyetlerini gösteren veriler sunmasından ötürü büyük önem taşımaktadır. Bu dönemden sonra Rodos amphorası taşıyan başka bir gemi kalıntısına rastlanmamaktadır. Bölgede yapılan sualtı araştırmalarında tespit edilen münferit Rodos amphoraları ve diğer buluntular, Fethiye Körfezi'nin kuzey kıyılarının Roma Dönemi'nde Rodos gemileri tarafından sıklıkla kullanıldığını göstermektedir.

Batıkta bulunan Rodos ve Knidos amphoralarının benzerlerinin geç örnekleri MS 3. yy.ın ikinci yarısına tarihlendirilmektedir. Silindir formlu Agora M273 amphoraları ve LR2/Dressel 24 Similis amphoralarının erken dönem örnekleri ise MS 3. yy. sonlarına tarihlendirilir. Ayrıca C14 analiz sonucunun alt sınırı MS 3. yy.ın ikinci yarısını göstermektedir. Gerek analiz sonuçları ve gerekse amphoraların yakın paralellere bağlı olarak Karaburun Batığı MS 3. yy.ın ikinci yarısına tarihlendirilmiştir.

Yüzeyde görünen amphoralarla kumun altında gömülü olduğunu düşündüğümüz amphoraları birlikte değerlendirdiğimizde, geminin yaklaşık 15 m boyunda ve 6 ton kapasiteye sahip orta ölçekli bir ticaret gemisi olduğu anlaşılmaktadır. Bununla birlikte kazısı yapılmadan kesin bir sonuca varmak mümkün değildir.

Batık, bulunduğu konum itibarıyla Peraia'da yer alan amphora üretim atölyeleri ve şarap üretimi yapan çiftlikler arasındaki bölgesel ölçekteki ilişkiyi göstermektedir. Ayrıca Roma Dönemi'nde, Fethiye Körfezi ile Rodos arasındaki deniz bağlantısının somut bir delilidir.

Batıkta bulunan bütün amphora formları Ege Bölgesi üretimidir. Buluntular, bu batığın Ege'de seyahat eden ve bölgesel ticarete ve taşımacılıkta kullanılan bir gemiye ait olduğunu kanıtlar niteliktedir. Dönemsel olarak ele alındığında ise Karaburun Batığı'nın, Rodos'un en son faaliyet gösteren gemilerinden biri olduğu anlaşılmaktadır.

* *Çalışmalar, Dokuz Eylül Üniversitesi Deniz Bilimleri ve Teknolojisi Enstitüsü tarafından uzun yıllardır devam eden Türkiye Batık Envanteri Projesi (TUBEP) kapsamında yürütülmüştür. Araştırmanın gerçekleştirilmesi için gerekli izni veren Kültür ve Turizm Bakanlığı ile finansal desteği sağlayan TÜBİTAK (Proje no. 106K054) ve Cumhurbaşkanlığı Strateji ve Bütçe Başkanlığı'na (Proje no. 2014H040080) teşekkür ederim. Batığın belgelenmesi, haritaların oluşturulması ve makalenin redaksiyonuna katkılarından ötürü Dr. Öğr. Üy. Nilhan Kızıldağ'a; zorlu ve yoğun bir tempo içinde yürütülen deniz çalışmalarımıza katılan Bakanlık Temsilcilerimize, başta İrfan Yıldız ve Samet Harmandar olmak üzere emeği geçen tüm ekip üyeleri ile çalışmalarda önemli yeri olan araştırma gemisi mürettebatına en içten teşekkürlerimi sunarım.*

Kaynakça

- Alpözen, T. O., Özdaş, A. H. ve Berkaya, B. (1995). *Bodrum Sualtı Arkeoloji Müzesi Ticari Amphoraları*. Bodrum.
- Aslan, E., Erdoğan, L. U., Orhan, U. ve Kılıç, Y. (2018). Kekova'da Bulunan Bir Grup Rhodos Amphorası. *Cedrus*, 6, 249-263.
- Auriemma, R. (2000). Le anfore del relitto di Grado e il loro contenuto. *Mélanges de l'école française de Rome (MEFRA)*, 112 (1), 27-51.
- Auriemma, R., Degrassi, V. ve Quiri, E. (2012). Produzione e Circolazione di Anfore in Adriatico tra III e IV Secolo: Dati da Contesti Emblematici, C.S. Fioriello (Ed.), *Ceramica romana nella Puglia Adriatica*, Bari, 255-98.
- Auriemma, R., Degrassi, V. ve Quiri, E. (2015). Eastern Amphora Imports in the Adriatic Sea: Evidence from Terrestrial and Underwater Contexts of the Roman Imperial Age, S. Demesticha. (Ed.), *Per terram, per mare: seaborne trade and the distribution of Roman Amphorae in the Mediterranean*, Uppsala, 139-60.
- Bass, G.F. (1965). The Aserah. A Submarine for Archaeology, *Archaeology*, 18 (1), 7-14.
- Bass, G. F., Van Doorninck, F. H. (1971). A fourth-century shipwreck at Yassi Ada, *American Journal of Archaeology*, 75 (1), 27-37.
- Bass, G.F. (1974). Underwater Archaeological Expedition to Turkey, 1967. *National Geographic Research Reports 1967 (5)*, Washington, 11-20.
- Bass, G.F. (1976). Underwater Archaeological Expedition to Turkey, 1968, *National Geographic Research Reports 1968 (6)*, 29-31. Washington.
- Bass, G.F. (1980). Serçe Limanı, *Kazı Sonuçları Toplantısı II*, Ankara, 15-17.
- Bass, G.F. (1982). Survey of Ancient Shipwreck in the Mediterranean, *National Geographic Society Research Reports 1973 (14)*, Washington, 45-48.
- Bass, G.F., Van Doorninck, F. (2004). *Serçe Limanı, An Eleventh Century Shipwreck*, Texas: College Station.
- Bass, G.F. (2004). Introduction and Explanation, George F. Bass, Sheila D. Matthews, J. Richard Steffy, and Frederick H. van Doorninck, Jr. (Ed.), *Serçe Limanı, An Eleventh-Century Shipwreck, Volume I*, Texas: Texas A&M University Press, College Station, 3-9.
- Bezeczky, T. (2005). Roman amphorae from Vindobona, Krinzinger, F. (Ed.), *Vindobona, Beiträge zu ausgewählten Keramikgattungen in ihrem topographischen Kontext*, Wien *Archäologische Forschungen*, 12, Wien, 35-83.
- Casson, L. (1994). *Antik Çağda Seyahat*, N. Özsoy (Çev.), İstanbul.
- Databases | The Oxford Roman Economy Project, http://oxrep.classics.ox.ac.uk/databases/shipwrecks_database/ Shipwrecks Database
- Desbat, A., Lequément, R., & Liou, B. (1987). Inscriptions peintes sur amphores: Lyon et Saint-Romain-en-Gal, *Archaeonautica*, 7 (1), 141-166.
- Doğer, E., Şenol A.K. (1996). Rhodos Peraiası'nda İki Yeni Amphora Atölyesi, *Arkeoloji Dergisi*, 4, 59-73.
- Doğer, E., Tuna, N. (1994). Hisarönü-Çubucak Sondaj Kazıları (Ön Raporu), *Arkeoloji Dergisi*, 2, 185-193.
- Doğer, E. (1994). Rodoslu Çömlekçi Hierotelles, *Arkeoloji Dergisi*, 2, 195-218.
- Doğer, E. (1996). Hisarönü/Çubuk Rodos Amphora Atölyeleri Kazısı, *XVIII. Kazı Sonuçları Toplantısı*, 2, 235-254.
- Dündar, E. (2013). Remarks on the Possible Uses of a Late Cnidian Stamped Amphora from Patara, *Adalya*, 16, 167-175.
- Dzierzbicka, D. (2015). Import of Wine to Egypt in the Graeco-Roman Period. A. Diler, K. Şenol, Ü. Aydınoglu (Ed.), *Olive Oil and Wine Production in Eastern Mediterranean during Antiquity. International Symposium Proceedings 17-19 November 2011*, URLA, Ege Üniversitesi, 201-208.
- Empereur, J.Y., Pinard M. (1987). Les Amphores hellénistiques. P. Lèveque & J. P. Morel (Ed.), *Céramiques hellénistiques et romaines II*, Paris, 9-71.

Empereur, J.Y., Picon, M. (1986). A la recherche des fours d'amphores, J.Y. Empereur & Y. Garlan (Ed.), Recherches sur le amphores grecques, *BCH Supplement*, 13, 103-126.

Empereur J.Y., Tuna N. (1989). Hiérrotélés, potier rhodien de la Pérée, *Bulletin de Correspondance Hellénique*, *BCH*. 113, 277-299.

Empereur, J. Y., Picon, M. (1989). Les régions de production d'amphores impériales en Méditerranée orientale, *Publications de l'École Française de Rome*, 114 (1), 223-248.

Foss, C. (1994). *Lycain Coast in the Byzantine Age*, *Dumbarton Oaks Papers*.

Gabler, D., Hárshegyi, P., Lassányi, G., & Vámos, P. (2009). Eastern Mediterranean import and its influence on local pottery in Aquincum, *Acta Archaeologica*, 60 (1), 51-72.

Grace V. (1979). *Amphoras and The Anceint Wine Trade*, Athens.

Greene E., Leidwanger J., Özdaş H. (2013). Expanding Contacts and Collapsing Distances in Early Cypro-Archaic Trade: Three Case Studies of Shipwrecks off the Turkish Coast, Mark L. Lawall & John Lund (Ed.), *The transport Amphorea and Trade of Cyprus*, Aarhus, 22-34.

Hamari P., (2019). Roman-Period Roof Tiles in The Eastern Mediterranean, Towards Regional Typologies, Unpublished Doctoral Dissertation, University of Helsinki, <https://helda.helsinki.fi/handle/10138/307119>

Held, W., Şenol, A.K. (2010). Rhodian Wine from Karia, The Production of Rhodian Wine on the Karian Chersonesos in the Hellenistic Period, Ü. Aydınöglu & A.K. Şenol (Ed.), *Antik Çağda Anadolu'da Zeytinyağı ve Şarap Üretimi / Olive Oil and Wine Production in Anatolia during Antiquity*, 6- 8 November 2008, İstanbul, 175- 184.

Held W., Şenol G.C., Şenol A.K. (2007). 2005 yılı Baybassos Araştırması, *Araştırma Sonuçları Toplantısı* 24 (1), Ankara, 37-50.

Gabler, D., Hárshegyi, P., Lassányi, G., & Vámos, P. (2009). Eastern Mediterranean import and its influence on local pottery in Aquincum, *Acta Archaeologica*, 60 (1), 51-72.

Joncheray, J.P. (1974). Étude de l'épave Dramont D (campagne 1972), *Cahiers d'Archéologie Subaquatique* 3, 21-48.

Jurišić, M. (2000). Ancient Shipwrecks in the Adriatic, *British Archaeological Reports International Series* 828, Oxford.

Karagiorgou, O., (2001) LR2: a Container for the Military annona on the Danubian Border? LR2 : a container for the military annona on the Danubian border. Klingsley S. ve Decker M. (Ed), *Economy and Exchange in the East Mediterranean during Late Antiquity*, Oxford, 129-166.

Keen, A.G. (1998). *Dynastic Lycia*, Leiden.

Klenina, E. (2014). Trade relations of Novae (Moesia II) according to ceramic evidence from an assemblage of the late 5th-early 6th centuries AD. N. Poulou-Papadimitriou, E. Nodarou, V. Kilikoglou, (Ed.) *Late roman coarse wares, cooking wares and amphorae in the Mediterranean: archaeology and archaeometry. The Mediterranean: a market without frontiers*, *LRCW*, 4, Oxford, 931-941.

Kurul, E. (2014). Rodosluların Denizcilik Yasası, *Cedrus II*, 527-549.

Laroche D. (2007). Rapport sur les travaux de la mission archéologique du Létôon en 2006, *Anatolia Antiqua*, 15, 325-334.

Lund, J. (1993). Rhodian amphorae as evidence for the relations between late Punic Carthage and Rhodes, *Acta Hyperborea* 5, 359-375.

Munteanu, C. ve Vochiţu, A. (2010). Roof tiles from the ancient Greek shipwreck 'Mangalia B', Black Sea coast, Romania, *International Journal of Nautical Archaeology*, *IJNA*, 39 (2), 407-412.

Opait, A. (2004). The Eastern Mediterranean amphorae in the Province of Scythia. J. Eiring and J. Lund (Ed.), *Transport amphorae and trade in the Eastern Mediterranean: Acts of the international colloquium at the Danish Institute at Athens*, September 26-29, 2002, Danish Institute at Athens 5, Aarhus: Aarhus University Press, 293-308.

Opait, A. (2007). From DR 24 to LR2 ?. M. Bonifay J, C, Tréglia (Ed.), *Late roman coarse wares*,

cooking wares and amphorae in the Mediterranean: archaeology and archaeometry. *The Mediterranean: a market without frontiers. (LRCW 2). Vol. II.* BAR International Series 1662 (II), Oxford, 627-643.

Opait, A., Tsaravopoulos, A. (2011). Amphorae Of Dressel 24 Similis Type In The Central Aegean Area (Chios-Erythrai-Kyme), *Annual of the British School at Athens, BSA, 106*, 275-376.

Opait, A., Paraschiv, D. (2013). On the wine, olive oil and fish supply of the countryside in Roman Dobrudja (1st–3rd Centuries AD), L.U. Buzoian, P. Dupont, V. Lungu, (Eds.), *III. Production and Trade of Amphorae in the Black Sea. Actes de la Table Ronde Internationale de Constanța, PATABS, 2009*, Constanța, 317-333.

Opait, A. (2014a). Defininig more roman amphora types from the Athenian Agora: too much history, too little tipology (I), *Rei Cretariae Romanae Favtorvm Acta, 43*, 43-54.

Opait, A., (2014b). The Baggy Amphora shape: A New Fashion? Natalia Poulou-Papadimitriou, Eleni Nodarou and Vassilis Kilikoglou (Eds.), *Late Roman Coarse Ware, Cooking Ware and Amphorae in the Mediterranean, British Archaeological Reports International Series, 2616 (1)*, Oxford, 441-450.

Opait, A., Davis, D., Brennan, M., (2018). Roman Commerce And Elite Markets In The Eastern Mediterranean: A Case Study Of Three 2nd-Century Shipwrecks Off Knidos, *Pontica Li Supplementum V, Koinè Et Mobilité Artisanale Entre La Méditerranée Et La Mer Noire Dans L'antiquité Constanta*, 299-334.

Ohnesorg, A. (1990). Archaic roof tiles from the Heraion on Samos, *Hesperia: The Journal of the American School of Classical Studies at Athens, 59 (1)*, 181-192.

Özyiğit, Ö. (1988). Antik Çatılarda Dere Kiremitleri, *Arkeoloji ve Sanat Tarihi Dergisi, 4*, 101-116.

Parker, A. J. (1992). *Ancient Shipwrecks of the Mediterranean & the Roman Provinces*, Oxford: BAR series.

Peacock, D. P. S. (1977). Roman Amphorae: Typology, Fabric, and Origins, *Coll. de l'École française de Rome, 32*, Rome, 261-278.

Peacock, D., & Williams, D. F. (1986). *Amphorae and the Roman economy: an introductory guide*, London and New York: Longman.

Pellegrino, E. (2004). Note sur un dépotoir de céramique du IIIe s. ap. J.-C. et la datation de la résidence du Nord-Est de l'acropole lycienne de Xanthos. *Anatolia Antiqua, 12 (1)*, 123-143.

Plinius, (2006). *Naturalis Historia (Pliny Natural History)*, H. R. Rackham (çev.), London.

Polybios, (1954). *Historion Prote (The Histories of Polybios)*, W. R. Paton (çev.), London.

Pulak, C. (1985). 1984 yılı Aydın, Muğla ve Antalya İlleri Sualtı Araştırmaları, *Araştırma Sonuçları Toplantısı III*, Ankara, 35-45.

Pulak, C. (1988). 1987 yılı Sualtı Araştırması. *Araştırma Sonuçları Toplantısı VI*, 1-10 Ankara.

Pulak, C. (1989). 1988 yılı Sualtı Araştırması, *Araştırma Sonuçları Toplantısı VII*, Ankara, 73-79.

Pulak, C., Townsend, R. F., Koehler, C. G., & Wallace, M. B. (1987). The Hellenistic Shipwreck at Serçe Limanı, Turkey: Preliminary Report, *American journal of archaeology AJA 91*, 31-57.

Reynolds, P. (2010). Trade networks of the East, 3rd to 7th centuries: the view from Beirut (Lebanon) and Butrint (Albania) (fine wares, amphorae and kitchen wares). S. Menchelli, S. Santoro, M. Pasquinucci & G. Guiducci (Eds.). *Late Roman coarse wares, cooking wares and amphorae in the Mediterranean: archaeology and archaeometry. Comparison between Western and Eastern Mediterranean LRCW3*, Oxford: BAR International Series 2185, 89-114.

Riley, J. A. (1979). The Coarse Pottery from Berenice, Excavations at Sidi Khrebish Bengazi (Berenice) II, *Libya Antiqua Suppl., 2*, Tripoli, 91-497.

Rossi, I. R. (2011). Ship's cargoes of roof tiles and products of Sextus Metilius Maximus' workshop on the Adriatic seabed. Brodski tereti krovne opeke i proizvodi radionice Seksta Metilija Maksima u jadranskom podmorju, Goranka Lipovac Vrkljan, Irena Radić Rossi, Bartul Šiljeg (ed.), *Roman Ceramic And Glass Manufactures Production And Trade In The Adriatic Region*, Crikvenica, 19-30.

Rosloff, J. (1981). INA; 1980 Turkish Underwater Survey, *The International Journal of Nautical Archaeology, IJNA*, 10 (4), 277-86.

Royal, G. J. (2006). The 2005 Remote-Sensing Survey of the South-Eastern Bozburun Peninsula, Turkey: Shipwreck Discoveries and their Analyses, *The International Journal of Nautical Archaeology, IJNA*, 35 (2), 195-217.

Royal, J. (2015). Maritime evidence for overseas trade along the Illyrian coast: the eastern Mediterranean connections, Demesticha, S. (ed.) *Per Terram, Per Mare. Seaborne Trade and the Distribution of Roman Amphorae in the Mediterranean*, Uppsala: Åströms Förlag, 199-218.

Rule, M., & Monaghan, J. (1993). *A Gallo-Roman trading vessel from Guernsey: the excavation and recovery of a third century shipwreck, Vol. 5*, Guernsey Museums & Galleries.

Sarantidis K. (2015). An Ancient Roofing System From Kastraki On Milesian Gathonisi, Ergün Laflı ve Sami Patacı (Ed.), *Recent Studies on the Archaeology of Anatolia*, Oxford: BAR International Series 2750, 113-118.

Schneider, P. (1990). New information from the discovery of an archaic tiled roof in Ionia, *Hesperia: The Journal of the American School of Classical Studies at Athens*, 59 (1), 211-222.

Sealey, P. R. (1985). *Amphoras from the 1970 excavations at Colchester Sheepen*, Oxford: BAR International Series 142.

Sibella, P. (2002). The George McGhee Amphora Collection at the Alanya Museum, Turkey. *The Institute of Nautical Archaeology Quarterly* 29, Suppl. 1, 3-17.

Sevim, V. (2001). *Anadolu'nun Tarihi Coğrafyası I*, Ankara: TTK.

Slane, K. (2004). Amphoras -used and reused- at Corinth. J. Eirin and J. Lund. (Eds.) *Transport amphorae and trade in the eastern Mediterranean. Acts of the International Colloquium at the Danish Institute at Athens, September 26-29, 2002*, Aarhus: Monographs of the Danish Institute at Athens 5, Aarhus University Press, 361-69.

Strabo, (1991). *Coğrafya Anadolu (Kitap: XII, XIII, XIV)*, A. Pekman (Çev.), İstanbul: Arkeoloji Sanat Yayınları.

Şenol, A. K. (1996). Geç Rhodos Amphoralarının Batı Anadolu'daki Dağılım ve Üretim Problemleri, *SBT*, 96, 165-172.

Şenol, A. K. (2003). *Marmaris Müzesi Ticari Amphoraları*, Ankara.

Şenol, G. C. (2006). *Klasik ve Hellenistik Dönem'de Mühürlü Amphora Üreten Merkezler ve Mühürleme Sistemleri*, Ege Yayınları.

Şenol A. K. (2009). AETAM'da Bulunan Amphoraların Tipolojisi, A. K. Şenol (Ed.), *AETAM'da (Arslan Eyce Taşucu Amphora Müzesi) Bulunan Ticari Amphoralar ve Akdeniz'de Ticaretin İzleri*, Mersin, 100-319.

Şenol, A. K. (2015a). New Evidences on the Amphora Production in the Rhodian Peraea during the Early Hellenistic Period, E. Laflı, S. Patacı, (Ed.) *In Recent Studies on the Archaeology of Anatolia*, 193-201.

Şenol, A.K., (2015b). Smyrna Kazılarında 2007-2011 Yılları Arasında Bulunan Ticari Amphoralar, Ersoy, A. and Şakar, G. (Eds.), *Smyrna/İzmir Kazı ve Araştırmaları I. Çalıştay Bildirileri*, İstanbul, 243-256.

Tuna, N. (1988). Datça Yarım adası Arkeolojik Yüzeysel Araştırmaları 1987, *Araştırma Sonuçları Toplantısı VI*, Ankara, 141-149.

Williams, C. K., Zervos, O. H. (1983). Corinth, 1982: East of the Theater, *Hesperia*, 52, 1-47.

Williams, C. K., Zervos, O. H. (1986). Corinth, 1985: East of the Theater, *Hesperia*, 55 (2), 129-175.

Wikander, Ö., (1988). Ancient roof tiles - use and function. *Opuscula Atheniensia, XVII (15)*, 203-216.

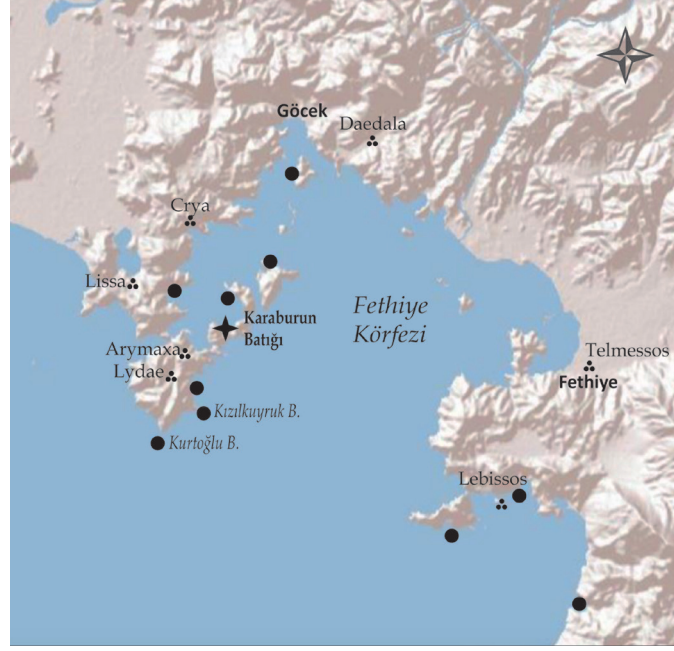
Yıldız, Y. (1984). 1983 Sualtı Batık Gemi Araştırmaları. *Araştırma Sonuçları Toplantısı III*, Ankara, 21-29.

Zemer, A. (1977). *Storage Jars in Ancient Sea Trade*, Haifa.

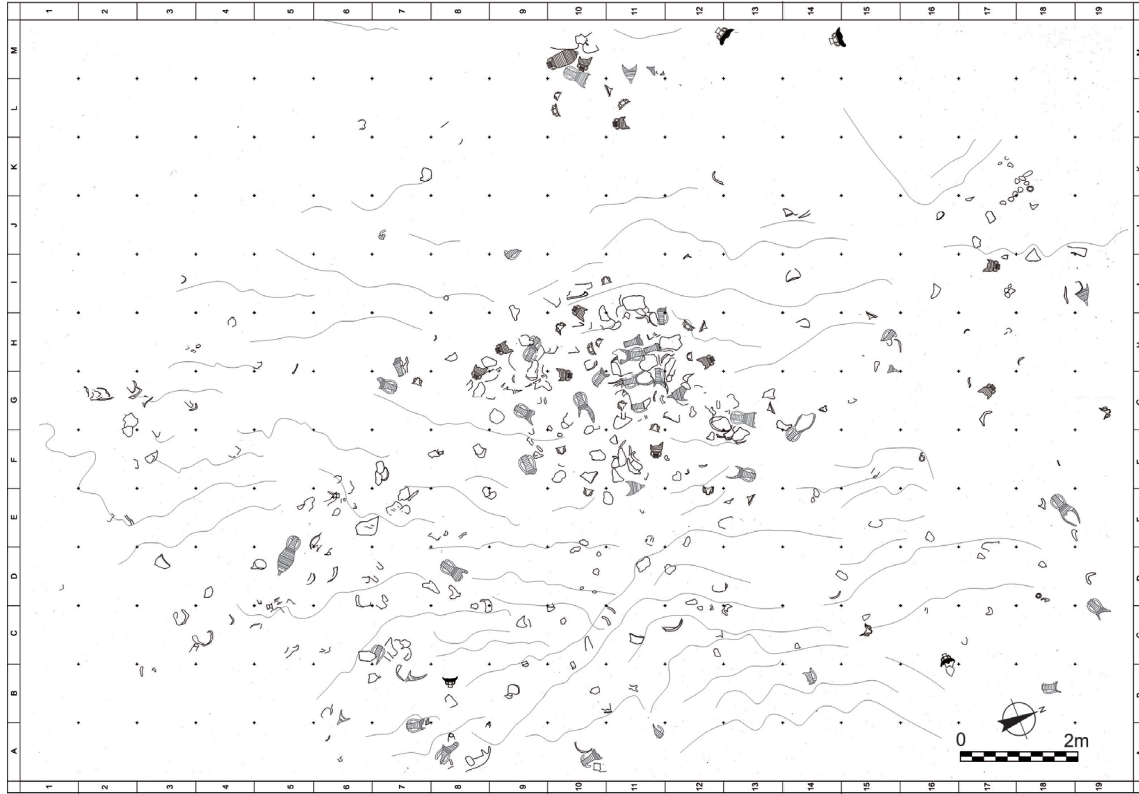
Ekler



Resim 1: Rodos Peraiası ve Rodos Batıklarının Dağılım Alanı. No 1: Loryma Rodos Batığı, MÖ 3. yy.; No 2: Serçe Limanı Rodos Batığı, MÖ 3.yy.; No 3: Kumlu Burun Rodos Batığı, MÖ 3. yy.; No 4: Bozburun TK 05-AI: Julio-Claudian 1 Batığı, MÖ 50-MS 50; No 5: Hayırsız Burun Helenistik Batık, MÖ 3. yy.; No 6: Çaycağız Rodos Batığı, MS 1-2. yy.; No 7: Devetaşı Rodos Batığı, MÖ 4 yy. sonu-3. yy. başı; No 8: Kurtoğlu Burnu Rodos Batığı, MÖ 4. yy. sonu; No 9: Karaburun Rodos Batığı, MS 3. yy. ikinci yarısı. Peraia sınırları, Lund (1993: fig. 2) ve Empereur, Tuna, Picaon'un (Empereur ve Tuna, 1989, fig.1; Empereur ve Picon, 1989, fig. 1) yayınlarından yararlanılarak üretilmiştir. (Harita: N. KIZILDAĞ)



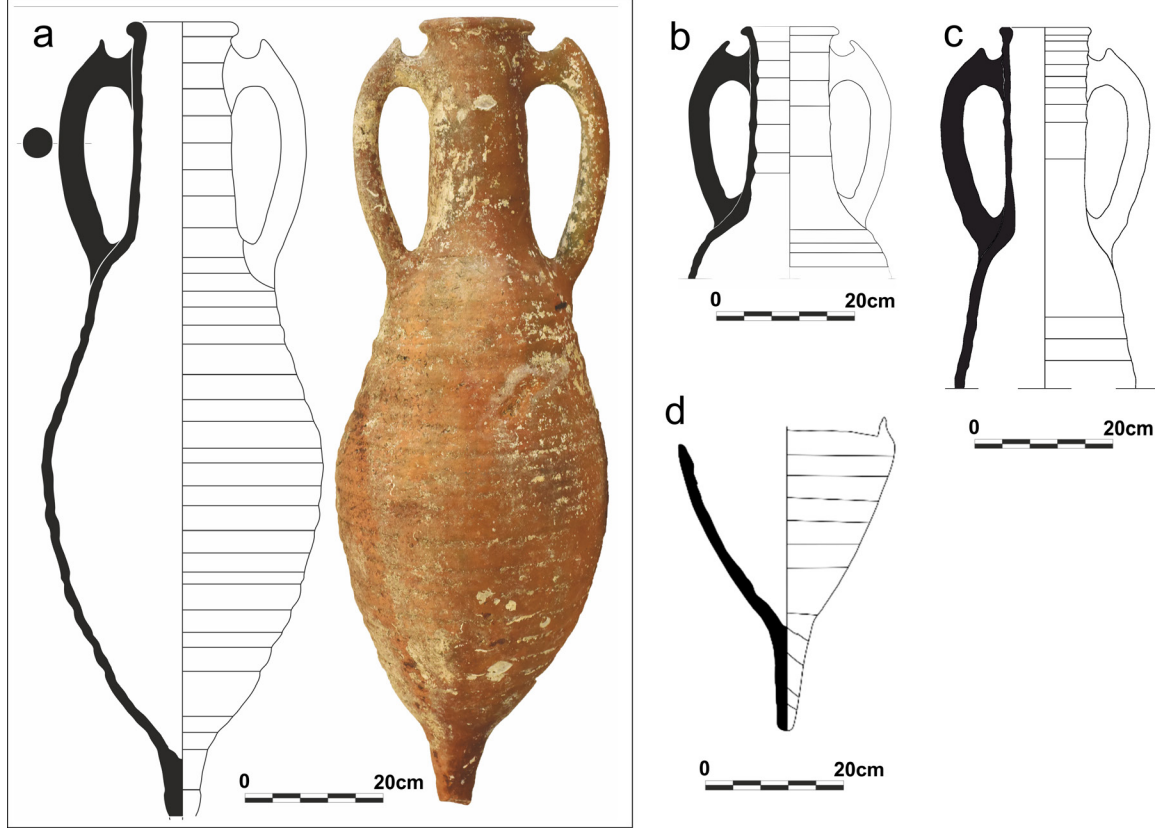
Resim 2: Sualtı Araştırmasında Bulunan Münferit Roma Dönemi Rodos Amphoralarının Dağılım Haritası (Harita: N. KIZILDAĞ)



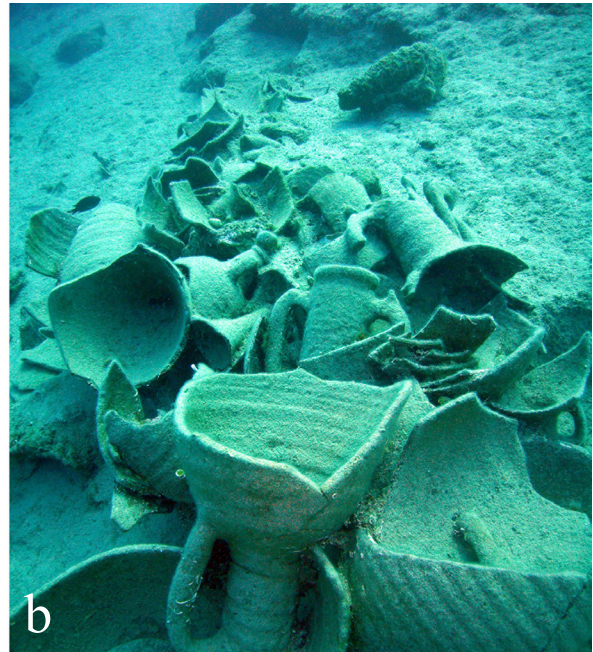
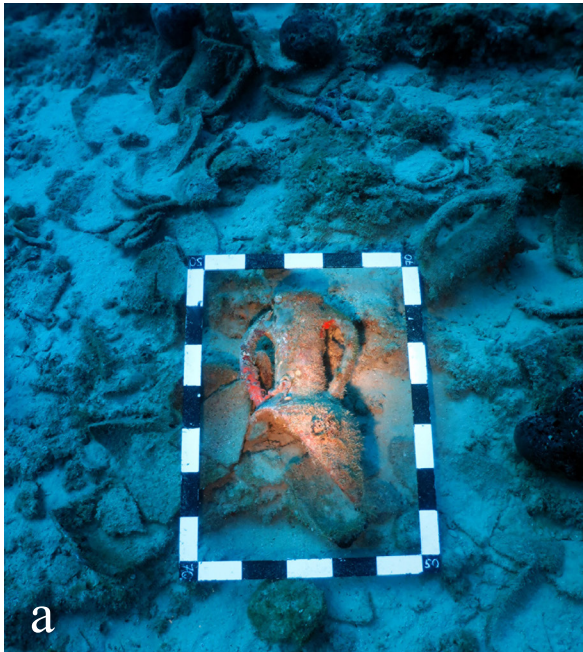
Resim 3: Karaburun Rodos Batığı Planı (Plan Çizim: S. HARMANDAR)



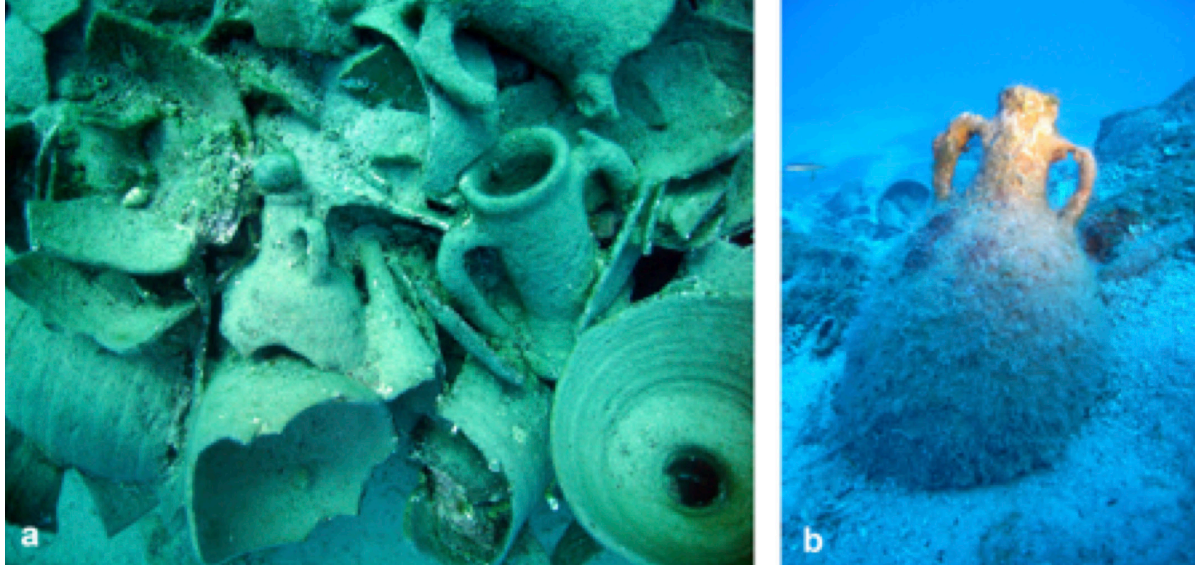
Resim 4: Batık Alanından Genel Görünüm (Fotoğraf: H. ÖZDAŞ)



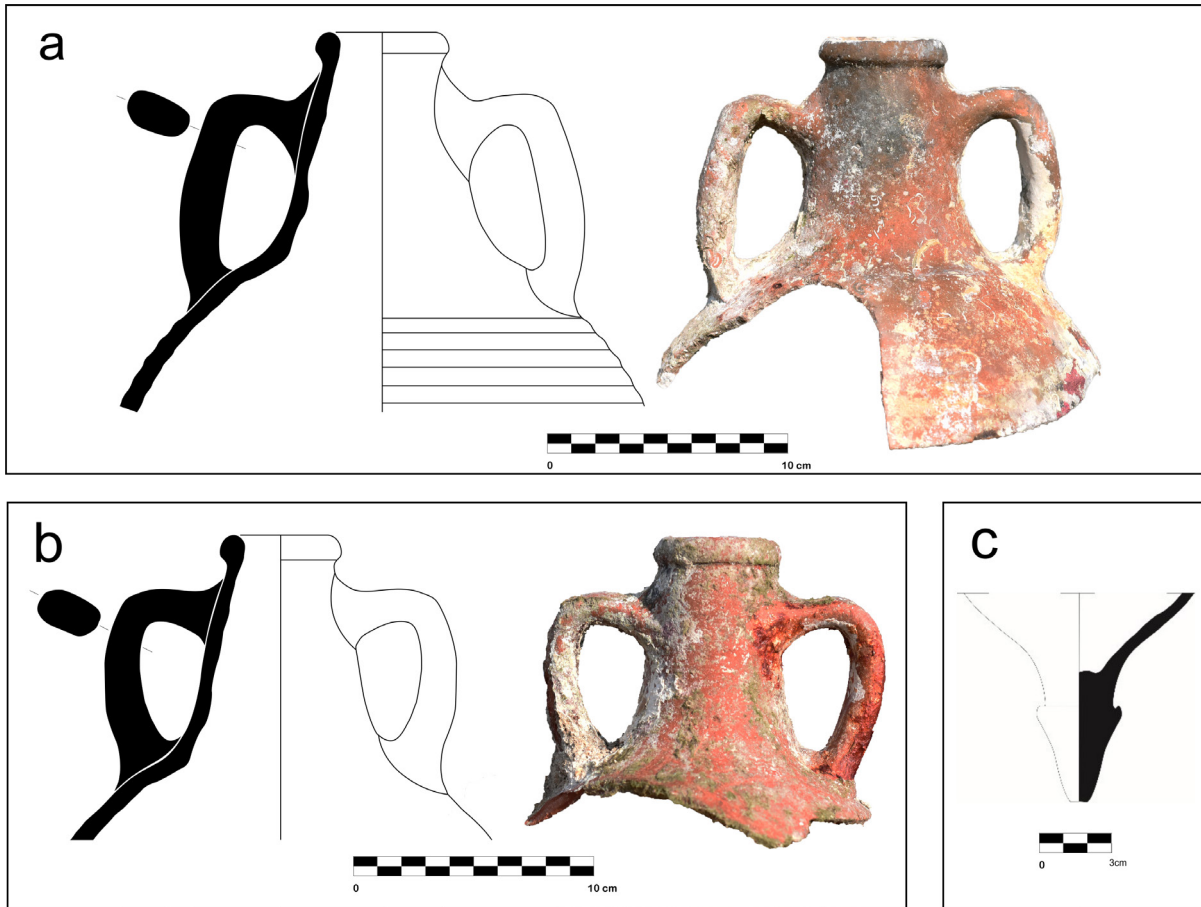
Resim 5: Rodos Amphoraları (Çizim: S. HARMANDAR)



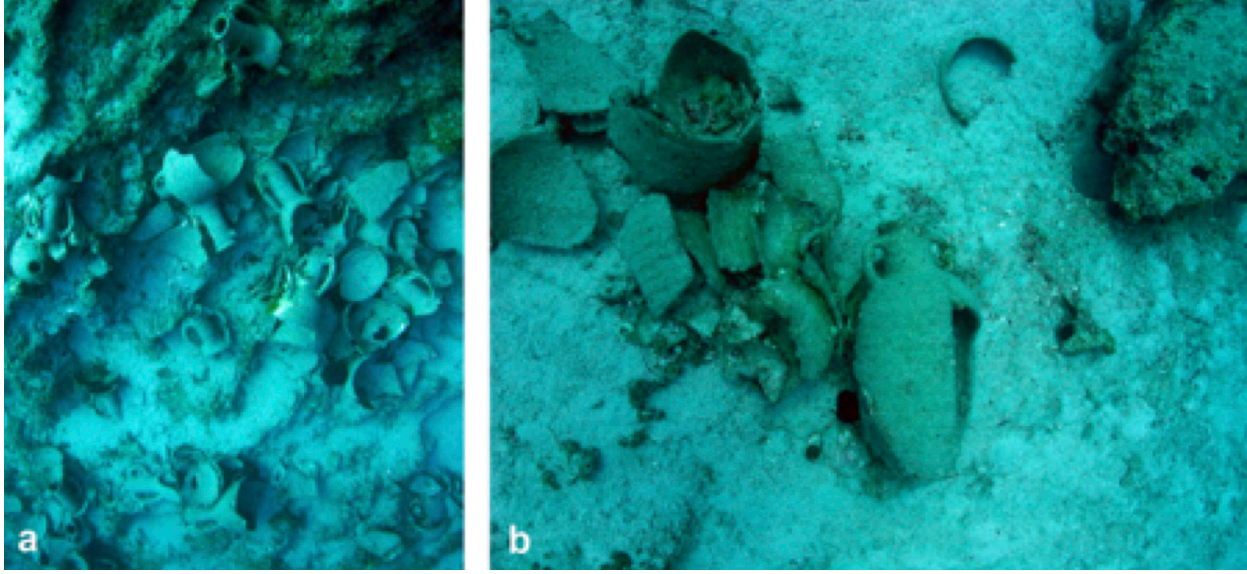
Resim 6: Batık Alanında Bulunan Rodos Amphoraları (Fotoğraf: H. ÖZDAŞ)



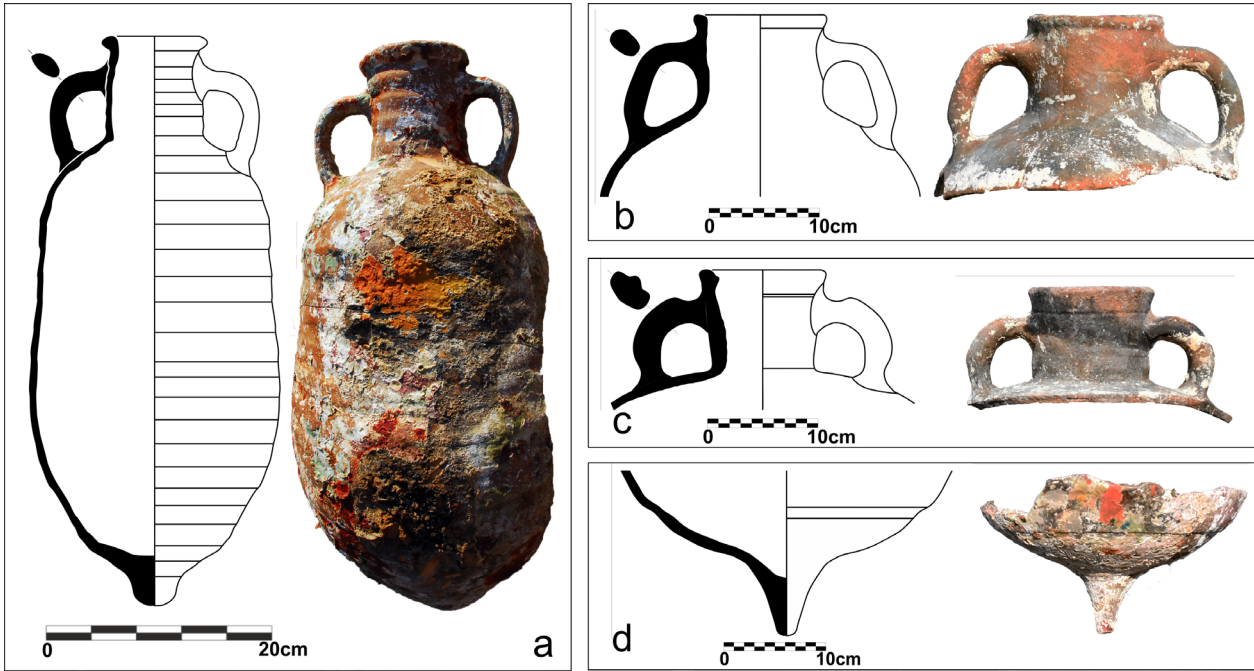
Resim 7: Knidos Amphoraları (Pompei 38) (Fotoğraf: H. ÖZDAŞ)



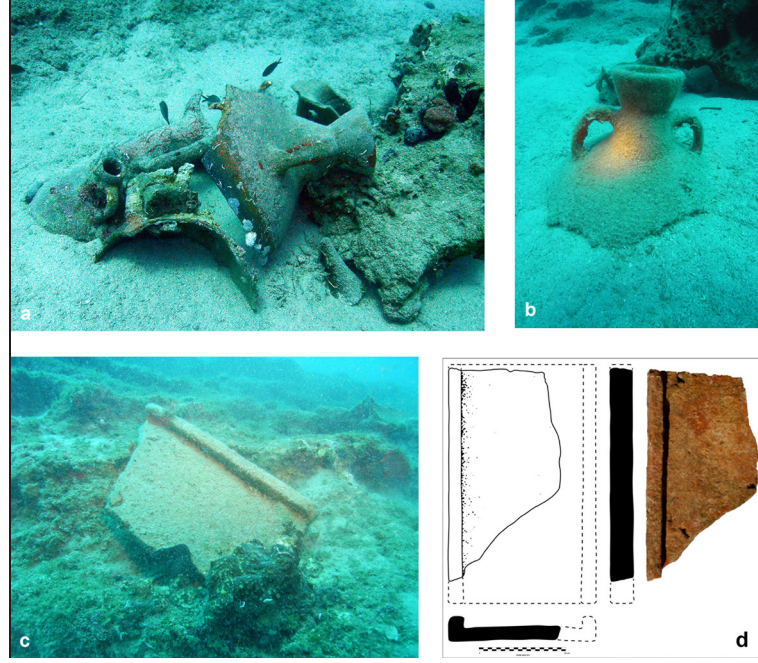
Resim 8: Knidos Amphoraları (Çizim: S. HARMANDAR)



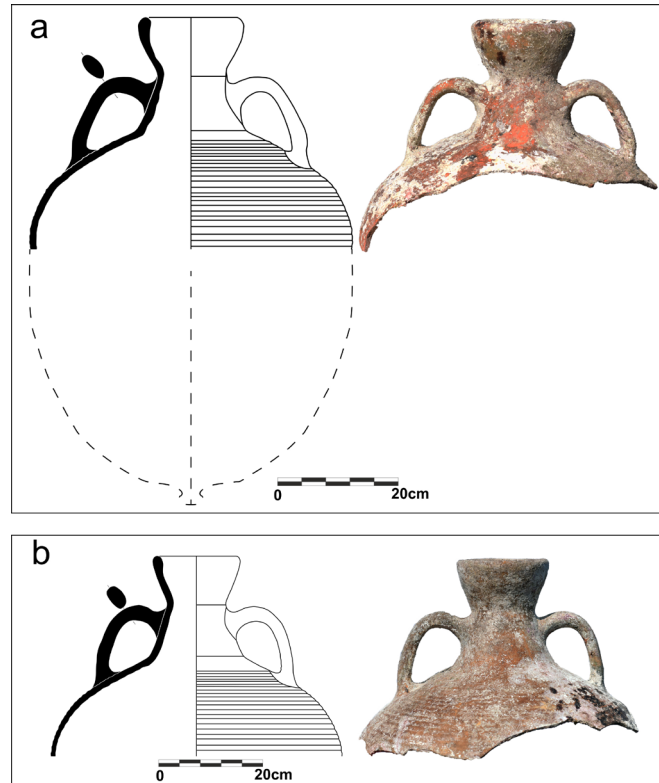
Resim 9: Silindir Formlu Amphoralar (Agora M273) (Fotoğraf: H. ÖZDAŞ)



Resim 10: Silindir Formlu Amphoralar (Agora M273) (Çizim: S. HARMANDAR)



Resim 11: Küresel Gövdeli LR2/ Dressel 24 Similis Amphoraları ve Korinth Tipi Kapama Kiremidi (Fotoğraf: H. ÖZDAŞ, Çizim: S. HARMANDAR)



Resim 12: Küresel Gövdeli LR2/ Dressel 24 Similis Amphoralar (Çizim: S. HARMANDAR)