

YUKARI GÖKLÜ NEKROPOLÜ'NDEN BİR GRUP SÜS İĞNESİ
A GROUP OF ORNAMENTAL PINS FROM YUKARI GÖKLÜ NECROPOLIS

Bilcan GÖKCE

Doç. Dr., İğdır Üniversitesi, Fen-Edebiyat Fakültesi, Sanat Tarihi Bölümü
Assoc. Prof. Dr., Iğdır University, Faculty of Science and Letters, Department of Art History

bilcan.g@gmail.com

ORCID ID: 0000-0003-1213-7752

Fuat TÜRKER

Uzman Arkeolog, Şanlıurfa Arkeoloji Müzesi
Expert Archaeologist, Şanlıurfa Archaeology Museum


fuat-9828@hotmail.com

ORCID ID: 0000-0001-6277-7454

OANNES

Uluslararası Eskiçağ Tarihi Araştırmaları Dergisi – International Journal of Ancient History
3/2, Eylül - September 2021 Samsun
E-ISSN: 2667-7059 (Online)
<https://dergipark.org.tr/tr/pub/oannes>

Makale Türü-Article Type : **Araştırma Makalesi - Research Article**
Geliş Tarihi-Received Date : **16.03.2021**
Kabul Tarihi-Accepted Date : **19.06.2021**
Sayfa-Pages : **291 – 327.**

 : <http://dx.doi.org/10.33469/oannes.897927>

This article was checked by Viper  or 

Atıf – Citation: GÖKCE, Bilcan – TÜRKER, Fuat, “Yukarı Göklü Nekropolü’nden Bir Grup Süs İğnesi”, *OANNES – Uluslararası Eskiçağ Tarihi Araştırmaları Dergisi*, 3/2, Eylül 2021, ss. 291 – 327.



YUKARI GÖKLÜ NEKROPOLÜ'NDEN BİR GRUP SÜS İĞNESİ*

A GROUP OF ORNAMENTAL PINS FROM YUKARI GÖKLÜ NECROPOLIS

Doç. Dr. Bilcan GÖKCE – Fuat TÜRKER

Öz

Bu çalışmada Yukarı Göklü Nekropolü'nden 53 adet süs iğnesi incelenmiştir. Süs iğneleri gövde yapılarına göre düz ve bağlamalı olmak üzere iki gruba ayrılır. Bunlardan düz gövdeliler, baş formuna göre rulo, yarım küre ve mercimek başlılar olmak üzere 3 ana tipe; bağlamalı gövdeliler ise yarım küre, küre, mercimek, makara, çapa, dört yaprak, dilimli, tek boğumlu, iç içe halka ve çift spiral başlılar olmak üzere 10 ana tipe ayrılır. Süs iğneleri, bakır üretimidir. Yukarı Göklü Nekropolü M.1, M.2 ve M.3 mezarlarında bulunmuş olan süs iğneleri ölü armağanı, süs eşyası, nazarlık veya kefeni tutturmak gibi işlevlere sahip olmalıdır. Süs iğnelerinin yakın benzerlerine Anadolu ve çevre kültürlerde rastlanmıştır. Çevre kültürlerle yakın benzerlikler bulunmakla birlikte bağlamalı iğnelere makara başlılar, çapa başlılar, iç içe halka başlılar, dört yaprak başlılar ve dilimli başlılar yöreye özgü görünmektedir. Süs iğneleri Erken Tunç Çağı'na tarihlendirilmiştir.

Abstract

In this study, we examine 53 ornamental pins originating from Yukarı Göklü Necropolis. These decorative pins fall into two main groups in terms of body form: simple pins with a straight shank and toggle pins with a through hole on the shank. Simple pins in this assemblage can be grouped into three main types as rolled, semiglobular, and lentoid headed pins. Toggle pins from Yukarı Göklü display a wider variety, and they can be categorized under ten main types with regards to the shape of the head: semiglobular, globular, lentoid, spool, anchor, four-leaf, sliced, single-knobbed, nested-ring and double-spiral heads. All pins examined here are made from copper. These ornamental pins were found in the M.1, M.2, and M.3 tombs of the Yukarı Göklü Necropolis. These pins must have functioned as funerary gifts, ornaments, amulets, or shroud fasteners. Close analogs of these ornamental pins have been found in Anatolia and neighboring regions.

* Makale, birinci yazarın danışmanlığında, makalenin ikinci yazarı tarafından Iğdır Üniversitesi, Lisansüstü Eğitim Enstitüsü, Arkeoloji Ana Bilim Dalı'nda yapılan "Yukarı Göklü Nekropolü Buluntuları" adlı Yüksek Lisans Tezi'nin bir bölümünün değerlendirilmesi sonucunda hazırlanmıştır. Söz konusu malzemeye çalışma izni veren Şanlıurfa Müze Müdürü Celal ULUDAĞ'a, süs iğnelerinin çizimlerini yapan Rahime SELİM'e ve Iğdır Üniversitesi Bilimsel Araştırmalar Projeleri Koordinasyon Birimine (Proje No. FEF0221Y01) desteklerinden dolayı çok teşekkür ederiz.

Although close parallels can be seen in neighboring regions, pins with spool, anchor, nested-ring, four-leaf, and sliced heads seem to be unique to the region. The ornamental pins examined here are dated to the Early Bronze Age.

Anahtar Kelimeler: Yukarı Göklü Nekropolü, Süs iğneleri, Erken Tunç Çağ, Bakır, Kuzey Suriye. **Keywords:** Yukarı Göklü Necropolis, Ornamental Pins, Early Bronze Age, Copper, North Syria.

Extended Abstract

Yukarı Göklü Necropolis is located within the boundaries of Yukarı Göklü Township, about 20 km east of the Halfeti District in Şanlıurfa Province. The necropolis lies adjacent to the modern cemetery of Yukarı Göklü on the northwestern border of the town. The Yukarı Göklü Necropolis appears as a prominent ancient cemetery in Southeast Anatolia with significant findings about mortuary customs. Upon the realization that illicit diggings had taken place at the site, archaeological salvage excavations were initiated at the cemetery under the directorship of Şanlıurfa Museum. 53 ornamental pins and 84 ceramic vessels were found within the backfill left by the looters. Due to severe disturbance of the graves, the position of burial and manner of disposition could not be identified. The 53 ornamental pins that constitute the subject of this study were found together with ceramic vessels in chamber graves M.1, M.2, and M.3. These ornamental pins belong to two main types: toggle pins, which have a through hole on the shank, and simple pins, which have a straight shank. Both types are further divided into subtypes with regards to the form of the head. Accordingly, simple pins consist of three subtypes (rolled-, semiglobular-, and lentoid-headed); and toggle pins come in ten subtypes with semiglobular, globular, lentoid, spool, anchor, four-leaf, sliced, single-knobbed, nested-ring and double-spiral heads. All pins examined here are made from copper. Most of the pins are cast in a mold with lost-wax (cire-perdue) technique. Sliced-headed toggle pins, however, are manufactured by casting in a two-piece mold. Additionally, lentoid-headed simple pins show traces of hammering on the head after being removed from the mold. The heads of the rolled-headed simple pins were hammered on an anvil until they were flattened into a plaque, which was then rolled inwards with the help of tweezers. In most cases, the pins were cast into a single mold; however, the shank and the nested-ring head of the pin YN.95.104 were cast separately and soldered after casting. A close examination of the through hole in most toggle pins shows no defects around the hole. However, defects are present around the through hole in toggle pins YN.95.125, YN.95.134, YN.95.137, YN.95.144, and YN.95.146, which indicates that in these examples the hole was enlarged by retouching after removal from the mold. As a result of the severe destruction of the mortuary contexts at Yukarı Göklü Necropolis due to looting, the original manner of deposition of the pins in the graves cannot be determined. However, analogous finds from Anatolia and neighboring regions shed light on the use and the functions of the ornamental pins found at Yukarı Göklü Necropolis. Deposition of these ornamental pins in graves indicate that they may have been deposited as funerary offerings with the deceased; they may have been worn as jewelry or amulets by the deceased; or these pins may have been used for fastening shrouds. In addition to their deposition in graves as mortuary gifts, such ornamental pins must have been worn by people in daily life as functional or decorative accessories for fastening garments, decorating hair, and fastening veils or shawls. We

may suggest that the larger and heavier pins were used for fastening garments (or shrouds) made of coarse fabric, while smaller and lighter pins were used for fastening finely woven textiles. Technical and typological similarities between ornamental pins from Yukarı Göklü and examples known from Anatolia, North Syria, and to a lesser extent Mesopotamia bear witness to a shared cultural style across these regions. At the same time however, toggle pins with spool-shaped, anchor-shaped, and single-knobbed heads from Yukarı Göklü have no parallels in Anatolia and neighboring regions, which demonstrates the presence of a local style in the region. Ceramic vessels from the same graves where the ornamental pins were found at Yukarı Göklü Necropolis include diagnostic examples dateable to the Early Bronze Age (EBA). Among the ceramic finds, we may mention reddish-orange local wares, as well as wheel-made, grooved goblets, and fruit-stands with high pedestals. These wares have a wide distribution area in the EBA. Typological and technical similarities of the pins from Yukarı Göklü with ornamental pins from Anatolia, North Syria, and (to a lesser extent) Mesopotamia also corroborate an EBA date for the cemetery.

Giriş

Güneydoğu Anadolu Bölgesi Güneydoğu Toros Dağları'nın, Anadolu'da dış bükey kıvrım yaptığı alanın güney kesimi ile Suriye sınırı arasında yer alır¹. Bölge bulunduğu konum itibariyle stratejik bir öneme de sahiptir. ETÇ'de "Güneydoğu Anadolu Bölgesi Suriye ve Mezopotamya kültürlerinin etkisiyle şekillenen ekonomik, teknolojik ve sosyal gelişmelerin de katkısıyla kentleşme sürecine girmiştir"². Böylelikle "Fırat ve Dicle Nehirleri boyunca bir taraftan Güneydoğu Anadolu'dan Kuzey Suriye ve Mezopotamya Ovası'na diğer taraftan Doğu Anadolu'ya kadar uzanan geniş bir alanda belli ortak özellikleri barındıran kültürel bir birliktelik oluşmuştur"³. Ayrıca Güneydoğu Anadolu Bölgesi'nde ETÇ Ib'den ETÇ III'e kadarki süreç içinde ölü gömme gelenekleri de değişim göstermiş olup sanduka ve Anadolu'da daha önce yaygın olmayan oda mezar kullanımı görülür⁴. Güneydoğu Anadolu Bölgesi'nde yapılmış ve halen devam bilimsel arkeolojik çalışmalar neticesinde ETÇ'de ölü gömme gelenekleri konusunda yeni veriler elde edilmiştir. Bu çalışmanın konusu olan Yukarı Göklü Nekropolü'de bu açıdan önem arz etmektedir.

Yukarı Göklü Nekropolü, Şanlıurfa ili Halfeti ilçesinin 20 km doğusunda bulunan Yukarı Göklü Beldesi'nin kuzeybatı kenarında belde mezarlığının bitişiğinde yer alır (Fig. 1). Kaçak kazılarla tahribat görmüş olan nekropol alanında 1995 yılında Şanlıurfa Müzesi Müdürlüğü başkanlığında 10 günlük bir kurtarma kazısı yapılmıştır.

Kazı çalışması 15 m x 15 m ölçülerinde iki açmada gerçekleştirilmiştir. I no.lu açmada M.1, M.2, M.3 ve M.5 olarak adlandırılan dört mezar kazılmıştır. Açmanın güney sınırında yer alan M.1 oda mezarının girişi, doğu yönündedir. Mezar odası elips planlı olup ölçüleri doğu-batı yönünde 2.70 m, kuzey-güney yönünde 3.10 m'dir. Tabandan tavana yükseklik ise 1.85 m'dir. M.2 oda mezarı

¹ Karadoğan – Özgen, 2006.

² Yılmaz, 2006: 59.

³ Yılmaz, 2006: 58.

⁴ Sagona – Zimansky, 2015: 195.

I no.lu açmanın batı kısmındadır. Mezarın girişi kuzeydendir. Tavan kısmı tamamen çöken oda mezarı doğu tarafından 1.60 m, batı tarafından ise 1.70 m yükseklikte sağlam kalmıştır. Doğu-batı yönünde 3.50 m, kuzey-güney yönünde 3.20 m ölçülerinde olan mezar odası plan bakımından M.1 oda mezarı ile benzerlik gösterir. M.3 oda mezarı M.2 mezarının kuzeyinde, açmanın kuzey sınırına 1.70 m mesafededir. Girişi güneyden olan M.3 mezarı, M.2 oda mezarı ile ortak olan dikdörtgen planlı platforma açılmaktadır. Daire planlı mezar odasının taban çapı 2.60 m'dir. I no.lu açmanın kuzey doğu köşesinde dikdörtgen planlı M.5 kaya mezarı yer alır. Bu mezar 2 m x 1.50 m ölçülerinde ve 1.50 m derinliğindedir.

II no.lu açma, I no.lu açmanın kuzeyindedir. Bu açmada gerçekleştirilen kazı çalışmasında iki adet mezar tespit edilmiştir. Bunlardan biri M.4 oda mezarı, diğeri ise M.6 kaya mezarıdır. M.4 oda mezarı açmanın güney sınırına yakındır. Tabanı eliptik planlı olan mezar odasının ölçüleri, doğu-batı yönünde 3.20 m ve kuzey-güney yönünde 3.50 m'dir. Tamamen tahrip olan mezar odası batıda 30 cm, doğuda ise 1.50 m yüksekliğe ulaşabilen seviyede kısmen korunmuştur. M.6 kaya mezarı ise II no.lu açmanın doğu sınırına yakındır. Kısmen doğal kaya oyuğundan yararlanılarak oluşturulmuş dikdörtgen planlı kaya mezarı 2 m x 1.75 m ölçülerindedir.

Yukarı Göklü Nekropolü'nde kurtarma kazıları başlatılmadan önce mezarlar defineciler tarafından tahrip edilmiştir. Definecilerden arta kalan buluntular arasında süs iğneleri ile yaklaşık 84 adet çanak çömlek gelir. Mezarlar yoğun tahribat gördüğünden gömü tarzının nasıl yapıldığı da anlaşılamamıştır. Nitekim Yukarı Göklü Nekropolü M.1, M.2 ve M.3 oda mezarlarında süs iğneleri ile birlikte çanak çömlekler ele geçmiştir. M.4 oda mezarında ise sadece sınırlı sayıda çanak çömlek parçası bulunmuştur. Bununla birlikte M.5 kaya mezarında ise herhangi bir ölü hediyesine rastlanmamıştır.

Makalede, Yukarı Göklü Nekropolü M.1, M.2 ve M.3 oda mezarlarında ele geçmiş 53 adet süs iğnesi değerlendirilmiştir. Böylelikle çalışmada süs iğnelerinin tipolojik özellikleri, yapım teknikleri, işlevleri ve çevre kültür bölgelerindeki yerlerine açıklık getirilmeye çalışılmıştır. Ayrıca yoğun tahribat görmüş olan mezarlarda ele geçen süs iğneleri özgün konumda bulunmamıştır. Bu nedenle süs iğnelerinin tipolojik ve stilistik özellikleri göz önünde bulundurulurken, benzerleri tespit edilerek tarihleme yöntemine gidilmiştir.

Süs İğnelerinin Tipolojisi

Yukarı Göklü Nekropolü kurtarma kazılarında 53 adet süs iğnesi ele geçmiştir. Bu eserler nekropolün M.1, M.2 ve M.3 oda mezarlarında bulunmuştur. Süs iğneleri gövde yapılarına göre iki gruba ayrılmıştır. İlk grubu gövdesi üzerinde delik bulunan bağlamalı süs iğneleri; ikinci grubu ise yalın bir gövdesi olan düz gövdeli iğneler oluşturur⁵. Aşağıda öncelikle bağlamalı süs iğneleri, sonrasında ise düz gövdeliler değerlendirilmiştir. Her iki iğne tipi baş yapısına göre alt tiplere de ayrılmıştır.

⁵ Çalışmamızda incelemiş olduğumuz süs iğnelerinin tipolojisinin oluşturulmasında "Madeni Eser Tipolojisi" adlı kitap çalışmasından yararlanılmıştır. Bkz. Tekin, 2018. Ayrıca çalışmada tarafımızca yeni tipolojik terimler de kullanılmıştır.

A. Bağlamalı Süs İğneleri

Bağlamalı süs iğneleri, başının hemen altında bir deliği olan ve farklı biçimlerde başlara sahip takılardır⁶. Yukarı Göklü Nekropolü'nde toplam 38 adet bağlamalı süs iğnesi bulunmuştur. Bunların tamamı bakır üretimidir. Bağlamalı süs iğneleri baş formlarına göre yarım küre, mercimek, makara, çapa, dört yaprak, dilimli, tek boğumlu, iç içe halka, çift spiral ve küre başlılar olmak üzere 10 ana tipe ayrılır.

Yarım Küre Başlılar (Fig. 2 no: 1-17)

Yukarı Göklü Nekropolü kazılarında 17 adet yarım küre başlı bağlamalı süs iğnesi tespit edilmiştir. Bunlardan YN.95.132, YN.95.134, YN.95.126, YN.95.136, YN.95.131, YN.95.153 envanter numaralıları M.1 oda mezarından; YN.95.123, YN.95.130, YN.95.127, YN.95.137, YN.95.135, YN.95.124 envanter numaralı eserler M.2 oda mezarından ve YN.95.125, YN.95.133, YN.95.106, YN.95.107, YN.95.122 envanter numaralı örnekler ise M.3 oda mezarından ele geçmiştir (Kat. No. 1-17). Süs iğneleri bakır üretimidir. Bunların uzunlukları 2.5 cm - 11.9 cm, baş çapları 0.3 cm - 1 cm, delik çapları 0.4 cm - 0.6 cm ve ağırlıkları 1 gr - 9 gr arasında değişmektedir. İğnelerin baş kısmı, yarım küre formlu olup gövdeleri uçtan deliğe doğru kalınlaşan silindirik biçimlidir. Gövdenin bitim kısmı sivri sonlandırılmıştır. Yuvarlak formlu iğne deliği dışı doğru hafif şişkindir. Eserlerin büyük çoğunluğunda gövde sade işlenmiştir. Ancak YN.95.135, YN.95.132, YN.95.137 envanter numaralı süs iğnelerinin baş kısmının hemen altında bulunan tekli torus ve YN.95.153 envanter numaralı örnek de gövdesinin sarmal oluşuyla diğerlerinden farklılık gösterir.

Yarım küre başlı bağlamalı süs iğnelerinin benzerleri Anadolu ve Yakındoğu takı sanatından bilinir. Anadolu'da Gaziantep-Oylum Höyük'te ETÇ IV'e tarihlenen 3 numaralı mezar ile MÖ III. bin-II. bine tarihlenen vazolar mezarı⁷, Kilis-Belentepe Nekropolü'nde ETÇ'ye ait Mezar 1'de⁸, Eskişehir-Demircihöyük'te ETÇ II'ye ait yerleşim ve bu yerleşimin mezarlığı Sarıket'de 53 ile 455 no.lu mezarlarda⁹, Isparta-Harmanören'de MÖ III. Bin tabakasında¹⁰, Eskişehir-Küllüoba'da ETÇ II ve ETÇ III'e tarihlendirilen tabakalarda¹¹, Gaziantep-Horumhöyük'te ETÇ IV sandık mezarda¹² ve Troya'da¹³ bu tip iğneler tespit edilmiştir. Ayrıca çevre bölgelerden Suriye'de Tell Brak'da Akkad ve Post Akkad Periyodları¹⁴, Tell Halawa'da ETÇ'ye ait Mezar H-119¹⁵, Tell Chuera'da MÖ 3. Binin ikinci yarısına tarihlendirilen kutsal alanda¹⁶, Chagar Bazar'da

⁶ Tekin, 2018: 137.

⁷ Özgen, 1990: 204-205, Res. 9; Özgen – Helwing, vd., 1997: 59-60, Taf. 12-13.

⁸ Pusat, 2016: 44, Kazı Env. No. BT.08.67.

⁹ Baykal Seeher - Obladen – Kauder, 1996: Taf. 156/3 (Demircihöyük Yerleşmesi); Seeher, 2000: Abb. 18/G.53.b, Abb. 47/G.455.c (Sarıket Mezarlığı).

¹⁰ Özsait, 1997: 467, Res. 4/E6, E7.

¹¹ Efe, 2007: 86, 90, Res. 7.

¹² Marro, vd., 2000: 170, 181, Çiz. 9/7.

¹³ Charvát, 1976: 348, Pl. 1/6.

¹⁴ Oates, vd., 2001: 240, Fig. 257.

¹⁵ Orthmann, 1981: Taf. 68.

¹⁶ Moortgat, 1960: 21, Abb. 20.

ETÇ tabakasında¹⁷; Lübnan'da Biblos ETÇ tabakası¹⁸; Irak'ta Abu Salabikh'de ETÇ'ye ait Mezar 61¹⁹ ve Kish'de MÖ 2700-2350 gömülerinde²⁰ yarım küre başlı bağlamalı iğnelerin varlığı bilinmektedir. Yukarı Göklü Nekropolü'nde bulunan yarım küre başlı bağlamalı iğneler, gerek üslup ve gerekse bezeme olarak Suriye-Filistin Bölgesi'nin karakteristik iğnelerinin tam benzerleri değildir. Nitekim Suriye-Kilikya Bölgesi iğnelerinin tipik özelliği gövde üzerindeki deliğin yarık şeklinde olmasıdır.²¹ Oysaki Yukarı Göklü Nekropolü iğneleri ve Anadolu'daki birkaç yerleşim yerinde ele geçmiş bu tip iğnelerin delikleri çoğunlukla düzgün bir yuvarlaktan oluşur. Bu bağlamda Yukarı Göklü Nekropolü iğnelerinin hem tipolojik açıdan hem de coğrafi açıdan en yakın örneklerinin Anadolu coğrafyasında bulunan yerleşim ve mezarlarından ele geçenler olduğu söylenebilir.

Mercimek Başlılar (Fig. 3 no: 1-2)

Yukarı Göklü Nekropolü M.3 oda mezarında yapılan kazı çalışmalarında, YN.95.109 ve YN.95.111 envanter numaralı 2 adet mercimek başlı bağlamalı iğne rapor edilmiştir (Kat. No. 18-19). Bakır üretimi olan süs iğnelerinin uzunlukları 5.7 cm - 6.5 cm, baş çapları 0.6 cm - 0.7 cm, delik çapları 0.5 cm ve ağırlıkları 1 gr - 2 gr arasındadır. Silindirik gövdeli iğnelere YN.95.109 envanter numaralı bitim kısmı sivri, YN.95.111 envanter numaralı örnekte ise bitim kısmı küt sonlandırılmıştır. Gövde üzerinde yer alan yuvarlak formlu iğne deliğinin bulunduğu kısım dışa doğru şişkindir. YN.95.111 envanter numaralı iğnenin delik kısmı tahribat görmüştür. Bu iğne tipinin benzerlerine ETÇ II'den Demir Çağ'a kadar Anadolu ve Yakınoğu takı repertuarında rastlamak mümkündür.²² Bu tip iğneler Anadolu'da Gaziantep-Oylum Höyük'te ETÇ'ye tarihlenen vazolar mezarında²³, İslahiye-Gedikli Höyük'te ETÇ II kremasyon kaplarında²⁴, Şanlıurfa-Titriş Höyük'te MÖ III. Binin ilk yarısına ait mezarda²⁵, Kilis-Belentepe Nekropolü'nde ETÇ Mezar 1'de²⁶, İzmir-Bakla Tepe ETÇ II-III tabakaları²⁷ ve Eskişehir-Küllüoba'da ETÇ II-III'e tarihlendirilen kompleks II evresinde²⁸ tespit edilmiştir. Bunların yanı sıra Lübnan'da Biblos ETÇ tabakası²⁹; Suriye'de Ugarit/Ras Şamra ETÇ yapı katı³⁰, Tell Halawa'da ETÇ'ye ait mezar H-119'da³¹; Irak'ta ise Tepe Gawra yerleşimi ETÇ III tabakalarında bu süs iğneleri bulunmuştur.³² İncelemiş olduğumuz Yukarı Göklü Nekropolü mercimek başlı süs iğnelerinin en yakın benzerlerine Anadolu

¹⁷ Mallowan, 1947: Pl. XXXI/3.

¹⁸ Dunand, 1937: Pl. LXIX/2210, Pl. CIV/3366, 3055.

¹⁹ Martin, vd., 1985: 11, 117, Fig. 71/17.

²⁰ Langdon, 1924: Pl. XIX/2.

²¹ Fidan, 2012: 181.

²² Çetin, 2015: 5.

²³ Özgen, 1990: 210, Res. 9.

²⁴ Alkım – Alkım, 1966: Şek. 36.

²⁵ Laneri, 2004: 267, Tavola 36/TH684.

²⁶ Pusat, 2016: 47, Kazı Env. No. BT.08.69, BT.08.70.

²⁷ Keskin, 2009: Lev. 13/211.

²⁸ Efe, 2007: 86, Res. 7.

²⁹ Dunand, 1937: Pl. CIV/5226, 5251.

³⁰ Schaeffer, 1962: Pl. 14/4.

³¹ Orthmann, 1981: Taf. 68/103, 107

³² Speiser, 1935: Pl. 50/8.

coğrafyasında yer alan Gaziantep-Oylum Höyük, İslahiye-Gedikli Höyük ve Şanlıurfa-Titriş Höyük'te rastlanır. Yarım küre başlı süs iğnelerinde olduğu gibi mercimek başlı süs iğneleri de gövde üzerindeki deliğin yuvarlak ve dışa şişkin olmasıyla, Suriye ve Mezopotamya Bölgeleri'nden bilinen iğnelere farklılık gösterir.

Makara Başlılar (Fig. 4 no: 1)

Yukarı Göklü Nekropolü M.1 oda mezarında bu süs iğnesinden 1 adet ele geçmiştir (Kat. No. 20). YN.95.143 envanter numaralı süs iğnesi bakır üretimidir. Eserin uzunluğu 5.1 cm, baş çapı 1.1 cm, delik çapı 0.4 cm ve ağırlığı 1 gr'dır. Silindirik gövdeli süs iğnesinin baş kısmı, makara formudur. Makara formunun hemen altında iki adet torus bulunur. Gövdenin bitim kısmı, sivri sonlandırılmış ve gövde üzerinde yer alan yuvarlak formu delik dışa doğru şişkindir. Bu tip süs iğnelerinin benzerlerine Anadolu ve Yakınoğu kültürlerinde rastlanmamıştır.

Çift Spiral Başlılar (Fig. 5 no: 1-7)

Çift spiral başlı bağlamalı süs iğneleri, Yukarı Göklü Nekropolü M.1 oda mezarında bulunmuştur. YN.95.87, YN.95.88, YN.95.89, YN.95.90, YN.95.91, YN.95.92 ve YN.95.93 envanter numaralı süs iğneleri bakır üretimidir (Kat. No. 21-27). Bunların uzunlukları 6.5 cm – 9.2 cm, baş çapları 2 cm – 2.8 cm, delik çapları 0.4 cm – 0.7 cm ve ağırlıkları 3 gr - 6 gr arasında değişir. Silindirik gövdeli iğnelerin bitim kısmı sivridir. Gövde üzerinde bulunan delik, yuvarlak biçimli olup dışa doğru şişkindir. Süs iğnelerinin baş kısmında yer alan, iki kol şeklinde meydana getirilen çıkıntılar, içe doğru bükülerek spiral form verilmiştir. Bu süs iğnesi grubu, Anadolu ve Yakınoğu'da çok sık kullanılmamıştır. Anadolu'da Gaziantep-Birecik Mezarlığı ETÇ II gömülerinde³³, Van-Tilkitepe ETÇ tabakasında³⁴ ve Eskişehir-Orman Fidanlığı Geç Kalkolitik VII. tabakadan³⁵ bilinir. Çevre kültürlerde ise Suriye'de Tell Brak³⁶, Ugarit/Ras Şamra ve Luristan Bölgesi'nde örneklerine rastlanmıştır.³⁷ Yukarı Göklü Nekropolü çift spiral başlı bağlamalı süs iğneleri tipolojik olarak aynı coğrafyada bulunan Gaziantep-Birecik Mezarlığı'nın ETÇ II gömülerinde ele geçen örneklerle benzerlik gösterir.

Çapa Başlılar (Fig. 6 no: 1)

Yukarı Göklü Nekropolü M.1 oda mezarında bu iğne tipinden 1 adet tespit edilmiştir. YN.95.145 envanter numaralı süs iğnesi bakır üretimidir (Kat. No. 28). Süs iğnesinin uzunluğu 7.2 cm, baş çapı 1 cm, delik çapı 0.4 cm ve ağırlığı 1 gr'dır. Silindirik gövdeli ve bitim kısmı sivri sonlandırılmış iğnenin baş kısmı çapa biçimlidir. İğnenin gövdesi üzerinde dışa doğru şişkin yapılmış yuvarlak formu bir delik yer alır. Bu iğne grubunun benzerlerine Anadolu ve çevre bölge kültürlerinde rastlanmamıştır.

³³ Sertok – Ergeç, 1999: Fig. 9/G.

³⁴ Korfmann, 1982: Taf. 19/1.

³⁵ Efe, 1999: 104, Fig. 20.

³⁶ Oates, vd., 2001: 241, Fig. 258.

³⁷ Schaeffer, 1962: Fig. 30/1 (Ugarit, MÖ 2200-2000), Fig. 30/3-6 (Luristan).

Dört Yaprak Başlılar (Fig. 6 no: 2)

Yukarı Göklü Nekropolü M.2 oda mezarında dört yaprak başlı iğne tipinden 1 adet bulunmuştur. YN.95.103 envanter numaralı süs iğnesi bakır üretimidir (Kat. No. 29). İğnenin uzunluğu 8.3 cm, baş çapı 2.3 cm, delik çapı 0.7 cm ve ağırlığı 5 gr'dır. Silindirik gövdeli süs iğnesi sivri uçlu ve oval deliklidir. Delik kısmı dışa doğru şişkindir. İğnenin boyun kısmı kalın olup baş kısmı dört yaprak biçimli bir forma sahiptir. Dört yaprak başlı bağlamalı süs iğnelerinin benzerleri şimdilik Yakındoğu takı sanatında bilinmemektedir.

Dilimli Başlılar (Fig. 6 no: 3)

Yukarı Göklü Nekropolü M.1 oda mezarında bu iğne tipinden 1 adet ele geçmiştir. YN.95.144 envanter numaralı iğne bakır üretimidir (Kat. No. 30). Süs iğnesinin uzunluğu 8.2 cm, baş çapı 0.6 cm, delik çapları 0.6 cm, ağırlığı ise 2 gr'dır. Silindirik gövdeli iğnenin bitim kısmı sivridir. İğne gövdesi üzerinde bulunan delik dışa doğru şişkin ve yuvarlak formudur. Eserin baş kısmı ise dilimli bir form gösterir. Başlı dilimli iğne örnekleri Anadolu'da Kültepe ve Alacahöyük'ten bilinir³⁸. Ancak söz konusu süs iğneleri baş kısmında bulunan dilimlerin işleniş tarzı ve gövdelerinin düz oluşuyla Yukarı Göklü Nekropolü iğnelerinden farklılık gösterir.

İç İçe Halka Başlılar (Fig. 6 no: 4)

Yukarı Göklü Nekropolü M.1 oda mezarında bu iğneden 1 adet bulunmuştur. YN.95.104 envanter numaralı iğne bakır yapımıdır (Kat. No. 31). Süs iğnesinin uzunluğu, 7.7 cm, baş çapı 1.1 cm, delik çapı 0.6 cm, ağırlığı ise 4 gr'dır. Silindirik gövdeli iğnenin baş kısmı, iç içe halka biçimlidir. Gövdenin bitim kısmı sivri sonlandırılmıştır. Gövde üzerine açılmış olan yuvarlak biçimli delik dışa taşkındır. Bu iğne tipinin benzerlerine Anadolu ve Yakındoğu kültürlerinde rastlanmamıştır.

Tek Boğumlu Başlılar (Fig. 7 no: 1-3)

YN.95.146, YN.95.147 ve YN.95.148 envanter numaralı baş kısmı tek boğumlu bağlamalı süs iğneleri Yukarı Göklü Nekropolü M.3 oda mezarında ele geçmiştir (Kat. No. 32-34). Bakır üretimi olan iğnelerin uzunlukları 5.6 cm – 13.5 cm, baş çapları 0.4 cm – 0.6 cm, delik çapları 0.5 cm, ağırlıkları ise 1 gr – 6 gr arasında değişir. Silindirik gövdeli iğnelerin baş kısmı tek boğumludur. Tek boğumun hemen üstünde bir çıkıntı yer alır. İğnelerin gövdelerinin bitim kısmı sivri sonlandırılmıştır. Ancak YN.95.146 envanter numaralı süs iğnesinde gövdenin bitim kısmı kırık ve eksik olduğundan bunun nasıl sonlandırıldığı anlaşılamamaktadır. Diğer bağlamalı iğnelerde olduğu gibi bu iğne tipinde de gövde üzerinde bulunan yuvarlak formulu delik dışa doğru şişkin yapılmıştır. Anadolu'da Kültepe'den baş kısmı tek boğumlu süs iğneleri bilinir³⁹. MÖ 1830-1700 yıllarına tarihlendirilen Kültepe iğneleri baş kısmı açısından Yukarı Göklü Nekropolü örnekleriyle benzerlik gösterir. Ancak Kültepe örneklerinin gövdeleri bağlamalı olmayıp düzdür. Bu yönüyle Kültepe iğneleri incelemiş olduğumuz süs iğnesi grubundan farklılık gösterir.

³⁸ Kulakoğlu – Kangal, 2010: 308-309; Tekin, 2018: 132.

³⁹ Kulakoğlu – Kangal, 2010: 307.

Küre Başlılar (Fig. 8 no: 1-4)

Küre başlı süs iğnelerinden Yukarı Göklü Nekropolü M.1 oda mezarında 4 adet rapor edilmiştir. Bunlar YN.95.138, YN.95.139, YN.95.140 ve YN.95.142 envanter numaralı süs iğneleridir (Kat. No. 35-38). Eserlerin tamamı bakır yapımıdır. İğnelerin uzunlukları 8 cm – 13.5 cm, baş çapları 0.5 cm – 0.8 cm, delik çapları 0.5 cm - 0.7 cm, ağırlıkları 2 gr – 13 gr arasındadır. Silindirik gövdeli süs iğnelerinin baş kısmı küre formu olup boyun kısmı eğri yapılmıştır. Silindirik gövde üzerinde yer alan delik ise dışa taşkın olup yuvarlak biçimlidir. Ayrıca silindirik gövdenin bitim kısmı, sivri sonlandırılmıştır. Bunlardan YN.95.139 envanter numaralı iğnenin delik kısmı tahrip olmuştur. Yukarı Göklü Nekropolü küre başlı süs iğnelerinin tipolojik olarak benzerlerine Anadolu'da Titriş ETÇ gömüleri⁴⁰, Karkamış ETÇ tabakası⁴¹ ve Lidar Höyük ETÇ kültür katında⁴² rastlanır. Ayrıca bu iğne tipinin MÖ 3. binin ortası/sonuna tarihlendirilen örnekleri Suriye'de Tawi⁴³, Terqa Gömü 1⁴⁴, Tell Halawa Mezar H-70⁴⁵, Til Barsip⁴⁶ ve Irak'ta Kish yerleşimi gömülerinden⁴⁷ de bilinir. Yukarı Göklü Nekropolü küre başlı bağlamalı süs iğneleri tipolojik olarak Anadolu ve Suriye Bölgesi yerleşimlerinden bilinen örneklerle benzerlik gösterir.

B. Düz Gövdeli Süs İğneleri

Düz gövdeli süs iğnelerinin en önemli özelliği, gövde üzerinde bir deliğin olmamasıdır. Bu iğne tipinde de baş kısmı farklılık gösterir. Yukarı Göklü Nekropolü'nde, 15 adet düz gövdeli süs iğnesi tespit edilmiştir. Bağlamalı süs iğnelerinde olduğu gibi bunların da tamamı bakır üretimidir. Süs iğneleri baş formlarına göre rulo, yarım küre ve mercimek başlılar olmak üzere 3 ana tipe ayrılır.

Rulo Başlılar (Fig. 9 no: 1-7)

Yukarı Göklü Nekropolü'nden 7 adet rulo başlı süs iğnesi ele geçmiştir. Bunlardan YN.95.98, YN.95.95 envanter numaralılar M.2 oda mezarından; YN.95.101, YN.95.99 ile YN.95.97 envanter numaralılar M.1 oda mezarından; YN.95.96, YN.95.94 envanter numaralı iğneler ise M.3 oda mezarında tespit edilmiştir (Kat. No. 39-45). Bakır üretimi olan süs iğnelerinin uzunlukları 5 cm – 10.6 cm, ağırlıkları 1 gr – 6 gr arasında değişmektedir. Silindirik gövdeli iğnelerin bitim kısımları sivri sonlandırılmıştır. Bunların baş kısımları ise rulo formudur. Süs iğnelerinin tamamı sağlam olmakla birlikte YN.95.94 envanter numaralı iğnede, gövdenin orta kısmı tahrip olmuştur. Bu tip süs iğnelerinin benzerleri, Yakınoğu kültürlerinde sınırlı sayıda bilinmekle birlikte Anadolu coğrafyasında bunlara çok sayıda rastlanmıştır. Anadolu'da Afyon-Kusura Höyük kazılarında ETÇ I'e tarihlenen A tabakası ile ETÇ III'e ait B-C (geçiş)

⁴⁰ Egeli, 1989: Lev. 35/154, Lev. 37/167-169, Lev. 38/170-171; Algaze vd., 1995: 64, Fig. 34 (Titriş, ETÇ).

⁴¹ Klein, 1992: Taf. 70/1.

⁴² Egeli, 1989: Lev. 32/129-134.

⁴³ Kampschulte – Orthmann, 1984: Taf. 1/b.6-7.

⁴⁴ Mount-Williams, 1980: 21, Fig. 9/ TPR 8 19-20.

⁴⁵ Orthmann, 1981: Taf. 63/40-48.

⁴⁶ Klein, 1992: Taf. 90/7.

⁴⁷ Langdom, 1924: Pl. XIX/4.

tabakalarında⁴⁸, Eskişehir-Sarıket Nekropolü ETÇ I'e ait 131, 92, 83 ve 419 no.lu mezarlarda⁴⁹, İslahiye-Gedikli Höyük'te ETÇ II kremasyon kaplarında⁵⁰, Elazığ-Norşuntepe kazısının ETÇ II-III tabakalarında⁵¹, Şanlıurfa-Hassek Höyük ETÇ yapı katlarında⁵², Gaziantep-Deve Hüyük⁵³, Kargamış OTÇ tabakasında⁵⁴, Van-Tiliktepe ETÇ tabakasında⁵⁵ ve Gaziantep-Tilmen Höyük ETÇ ve OTÇ tabakalarında⁵⁶ rastlanmıştır. Çevre bölgelerden ise Irak'ta Kish'te MÖ 2700-2350 gömülerinde⁵⁷; Suriye'de Tell Brak Mittani ve Eski Babil periyodlarında⁵⁸, Terqa'da MÖ 18. yüzyılın sonu/17. yüzyılın ortasına tarihlenen tabaka 6'da⁵⁹, Til Barsip ETÇ tabakası⁶⁰; Lübnan'da Biblos ETÇ tabakasında⁶¹ bu iğne tipi ele geçmiştir. Yukarı Göklü Nekropolü'nde bulunan başı rulo formlu iğneler tipolojik olarak Anadolu ve Yakınoğu örnekleri ile paralellik gösterir.

Yarım Küre Başlılar (Fig. 10 no: 1)

Yukarı Göklü Nekropolü M.3 oda mezarında bu iğne tipinden 1 adet bulunmuştur. YN.95.129 envanter numaralı iğne bakırdan üretilmiştir (Kat. No. 46). Süs iğnesinin uzunluğu 6 cm, baş çapı 0.5 cm, ağırlığı ise 2 gr'dır. Silindirik gövdeli iğnenin baş kısmı yarım küre formludur. Gövdenin bitim kısmı sivridir. Bu iğne grubunun benzerleri Anadolu'da Karkamış ETÇ mezarlarında⁶², Eskişehir-Demircihöyük ETÇ II⁶³, Eskişehir-Küllüoba ETÇ III tabakası⁶⁴, Çorum-Resuloğlu⁶⁵ mezarlığında ve Gaziantep-Tilmen Höyük ETÇ ve OTÇ tabakalarında⁶⁶ bulunmuştur. Ayrıca Çankırı Müzesi Koleksiyonu'nda da bu iğne tipine rastlanır⁶⁷. Bunların yanı sıra Suriye'de Tell Brak'ın Mittani ve Eski Babil periyodlarında bu iğne tipi tespit edilmiştir⁶⁸. İncelediğimiz yarım küre başlı düz gövdeli iğneler, tipolojik olarak Anadolu ve Suriye örnekleriyle paralellik göstermektedir.

⁴⁸ Lamb, 1937: 86, Fig. 18/12-13.

⁴⁹ Seehar, 2000: Abb. 21/G.83.b, Abb. 22/G.92.b, Abb. 25/G.131.b, Abb. 45/G. 419. c-d.

⁵⁰ Alkim – Alkim, 1966: Şek. 36/3-4; Klein, 1992: Taf. 123/4-5.

⁵¹ Schmidt, 2002: Taf. 62/900-910.

⁵² Egeli, 1989: Lev. 28/100-102.

⁵³ Klein, 1992: Taf. 123/2-3.

⁵⁴ Klein, 1992: Taf. 123/6-7.

⁵⁵ Korfmann, 1982: Taf. 19/2.

⁵⁶ Duru, 2013: Lev. 73/5, Lev. 112/2-4.

⁵⁷ Langdom, 1924: Pl. XIX/2.

⁵⁸ Oates – Oates, vd., 1997: 267, Figs. 26, 33, 35.

⁵⁹ Mount - Williams, 1980: 21, Fig. 9/ TPR 8 18.

⁶⁰ Klein, 1992: Taf. 124/25.

⁶¹ Dunand, 1937: Pl. CII/5372, Pl. CIII/1935, Pl. CIV/3320, Pl. CV/1757.

⁶² Woolley, 1952: Pl. 61/b.

⁶³ Obladen – Kauder, 1996: Taf. 156/1-2.

⁶⁴ Fidan, 2005: Lev. 15/ Kat. No. 41.

⁶⁵ Yıldırım, 2006: 12, Fig. 16/d.

⁶⁶ Duru, 2013: Lev. 73/3-4, Lev. 111/10.

⁶⁷ Zimmermann – Yıldırım, 2011: 256, Res. 2.

⁶⁸ Oates – Oates, vd., 1997: 267, Figs. 23, 30.

Mercimek Başlılar (Fig. 10 no: 2-8)

Bu iğne tipinden, Yukarı Göklü Nekropolü'nde 7 adet ele geçmiştir. Süs iğnelerinden YN.95.113, YN.95.115, YN.95.114 ve YN.95.116 envanter numaralılar M.3 oda mezarından; YN.95.119 ile YN.95.118 envanter numaralılar M.2 oda mezarında ve YN.95.117 envanter numaralı örnek ise M.1 oda mezarında tespit edilmiştir (Kat. No. 47-53). Eserler bakır üretimidir. İğnelerin uzunlukları 4.2 cm – 6 cm, baş çapları 0.4 cm – 1 cm ve ağırlıkları 1 gr - 2 gr arasında değişir. Silindirik gövdeli iğnelerin bitim kısmı sivridir. Süs iğnelerinin baş kısmı mercimek formundadır. İğnelerden YN.95.114, YN.95.119, YN.95.117 ve YN.95.118 envanter numaralılar diğer örneklerden farklı olarak baş kısmına yakın yerde eğilme mevcuttur. Bu tip iğnelerin çevre kültürlerde yakın benzerlerine rastlanmamıştır. Ancak Anadolu'da bu iğne tipinin düz boyunlu olan örnekleri şimdilik Gaziantep-Birecik Mezarlığı ETÇ gömüleri⁶⁹ ve Afyonkarahisar-Çavdarlı Höyüğü ETÇ II tabakasından bilinir⁷⁰. Söz konusu süs iğneleri tip olarak Yukarı Göklü Nekropolü örnekleriyle benzerdir.

Malzeme ve Üretim Teknikleri

Yukarı Göklü Nekropolü'nde bulunan süs iğnelerinin tamamı bakır üretimidir. Süs iğnelerinin büyük çoğunluğu modellenmiş kalıpta döküm (cire-perdue) tekniğiyle üretilmiştir. Ancak başı dilimli iğneler iki parçalı kalıpta döküm tekniğiyle yapılmıştır (Fig. 6/3). Söz konusu iğnelere bir bölümünün baş kısmının kalıptan sonra şekillendirmeye maruz kaldığı anlaşılmıştır. Nitekim mercimek başlı düz gövdeli (Fig. 10/2-8) süs iğneleri incelendiğinde, bunların baş kısımlarının kalıptan çıkarıldıktan sonra çekiç tarzı bir aletle düzenlendiği anlaşılmaktadır. H. Tekin madeni eserler üzerine yapmış olduğu çalışmasında, “düz gövdeli süs iğneleri grubuna giren başı rulo biçimli iğnelerin baş kısımlarının şekillendirilmesinde farklı yöntemlerin uygulandığını önermiştir. Bunlar da kimi zaman iğnenin bir ucunun örs üzerinde çekiçle istenilen kalınlığa ininceye kadar levha haline getirildiğini, ardından da bir pense yardımıyla içe doğru büküldüğünü belirtmiştir. Kimi zaman da hafif bir çekiçlemenin ardından aşağıya doğru ve gövdeye paralel biçimde uzanır hale getirildiğini” ifade etmiştir⁷¹. Yukarı Göklü Nekropolü mezarlarında bulunmuş olan rulo başlı düz gövdeli iğneler (Fig. 9/1-7) incelendiğinde bunların da H. Tekin'in önerdiği gibi iğnenin bir ucunun örs üzerinde çekiçle istenilen kalınlığa ininceye kadar levha haline getirildiği, ardından da bir pense yardımıyla içe doğru büküldüğü anlaşılmıştır.

Yukarı Göklü Nekropolü süs iğnelerinin büyük çoğunluğu tek kalıpta şekillendirilmiştir. Ancak YN.95.104 envanter numaralı süs iğnesinde iç içe halka biçimli baş, iğne gövdesinden ayrı olarak üretilmiş ve sonradan gövdeye aplat edilmiştir (Fig. 6/4). Süs iğnelerinden bağlamalı olanların gövdeleri üzerinde yuvarlak bir delik yer alır. Bu tip iğneler incelendiğinde büyük çoğunluğunda deliğin etrafındaki kılcalanmalarda herhangi bir bozulmaya rastlanmamıştır. Ancak YN.95.125, YN.95.134, YN.95.137, YN.95.144, YN.95.146 envanter numaralı iğnelerin gövdeleri üzerinde yer alan yuvarlak formlu deliğin etrafında bozulmalara rastlanmıştır. Böylelikle Yukarı Göklü

⁶⁹ Sertok – Ergeç, 1999: 105, Fig. 9/K.

⁷⁰ Fidan, 2005: Lev. 24/Kat. No. 66.

⁷¹ Tekin, 2018: 146.

Nekropolü'nde ele geçmiş süs iğnelerinde kalıp sırasında delik açılmakla birlikte kalıptan sonra da iğne gövdesi üzerinde deliğin açıldığı sonucuna varılabilir.

Kullanım Alanları ve İşlevleri

Yukarı Göklü Nekropolü mezarları kaçak kazılar sonucunda tahrip edildiğinden süs iğnelerinin buluntu durumları hakkında net bilgilere sahip değiliz. Ancak çevre kültür bölgelerinde ele geçen örneklerden yola çıkılarak Yukarı Göklü Nekropolünde bulunmuş süs iğnelere açıklık getirmek mümkündür. İğnelerin mezarlardan ele geçmesinden yola çıkarak bunların ölü armağanı, süs eşyası, nazarlık veya kefeni tutturmak için bırakıldığı düşünülebilir.

İncelemiş olduğumuz süs iğnelerinin benzer örneklerinden yola çıkarak, bu iğnelerin bir bölümünün mezarlara sadece ölü armağanı olarak bırakılmayıp, Yakındoğu uygarlıklarında olduğu gibi, bireylerin günlük yaşamlarında elbise, saç ya da baş örtüsünde işlevsel olarak ya da süs amaçlı kullanıldığı söylenebilir. Böylelikle büyük boyutlu ve ağırlığı fazla olan süs iğnelerinin kalın kumaşlarda; küçük boyutlu ve daha hafif olan örneklerin ise ince kumaşların uçlarını birleştirmede istifade edildiği söylenebilir.

Süs iğnelerinden düz gövdeliler grubuna giren mercimek başlılar ve yarım küre başlıların elbiselerin yanı sıra saç ya da baş kısmında kullanılan başörtüsünü tutturma ya da süslemede kullanılmış olabileceği de düşünülebilir.

Düz gövdeli iğneler, kumaş üzerine doğrudan batırılarak kullanılmış olmalıdır. Bağlamalı iğnelerin silindirik gövdeleri üzerinde yuvarlak bir delik bulunur. Bu delik üzerine zaman zaman bir halkada takılabilmektedir. Ancak Yukarı Göklü Nekropolü bağlamalı iğnelerinde bu halkalara rastlanmamıştır. “Bu tip iğnelerde delikten geçirilen bir ipin iğnenin kumaşa batırılmasından sonra sapın çevresinden birkaç kez dolandırıldığı, sıkıldığı ve böylece iğnenin kumaştan kaymasının engellendiği” ifade edilmiştir⁷². Kıyafetlerde kullanıldığı düşünülen bu tip süs iğnelerinde deliklerden geçirilen iplere süs amaçlı amulet, boncuk ve mühür gibi objelerinde asıldığı ifade edilmiştir⁷³. Elde her ne kadar veri olmasada incelemiş olduğumuz bağlamalı süs iğnelerinde de böyle bir kullanımın olması muhtemeldir.

Sonuç

Çalışmamızda Yukarı Göklü Nekropolü kurtarma kazılarında M.1, M.2 ve M.3 oda mezarlarında bulunmuş süs iğneleri değerlendirilmiştir. Süs iğneleri, düz gövdeliler ve bağlamalılar olmak üzere 2 tipe ayrılmıştır. Bunlardan düz gövdeliler, baş formuna göre rulo, yarım küre, mercimek başlılar olmak üzere 3 ana tipe; bağlamalı gövdeliler ise yarım küre, mercimek, makara, çapa, dört yaprak, dilimli, tek boğumlu, iç içe halka, çift spiral ve küre başlılar olmak üzere 10 ana tipe ayrılarak incelenmiştir. Bu bağlamda Yukarı Göklü Nekropolü süs iğnelerinin tek tip olmayıp çeşitlilik gösterdiği anlaşılmaktadır.

⁷² Egeli, 1989: 159.

⁷³ Egeli, 1989: 159.

Tipolojik ve stilistik açıdan bakıldığında, süs iğnelerinin üretim teknikleri ve tip olarak benzerlerinin Anadolu ve çevre kültürlerde özellikle Kuzey Suriye ve sınırlı sayıda da olsa Mezopotamya Bölgeleri'nde bulunduğu görülmüştür. Bu bağlamda Yukarı Göklü Nekropolü buluntuları, bu bölgeler arasında kültürel anlamda bir bütünlüğün olduğunu göstermesi açısından önemlidir. Bununla birlikte incelemiş olduğumuz bağlamalı iğnelere makara, çapa ve tek boğumlu başlıkların benzerlerine Anadolu ve çevre kültürlerde rastlanmamış olması, Yukarı Göklü Nekropolü'nde ele geçen iğnelere arasında yöreye özgü tiplerin de olduğu sonucuna götürmektedir.

Ele almış olduğumuz süs iğneleri, diğer pek çok arkeolojik veri gibi kültürel ilişkileri göstermesi açısından oldukça önemlidir. Yukarı Göklü Nekropolü süs iğnelerinin ele geçtiği mezarlarda tarihlendirmeye yardımcı olacak malzemeler arasında, ETÇ dönemi için tipik olan çanak çömlek grupları ve bunların tipik formları da sayılabilir. Bunlar arasında portakal kırmızısı yerel kaplar, hızlı çark yapımı, yüzeyleri yivli kadehler ve yüksek ayaklı meyvelikler sayılabilir. Nitekim bu tür çanak çömlekler ETÇ'de geniş bir alanda yayılım göstermiştir. Yine süs iğnelerinin tarihlendirilmesinde bir diğer önemli kriter ise Anadolu, Kuzey Suriye ve kısmen de olsa Mezopotamya Bölgeleri'nin bazı yerleşmelerinde tip ve üretim tekniği olarak benzer örneklerin ele geçmesidir. Söz konusu bölgelerde ele geçen süs iğneleri de ETÇ'de kullanım görmüştür. Bu veriler ışığında Yukarı Göklü Nekropolü süs iğnelerini, hem tipolojik ve stilistik açıdan hem de kullanım alanları açısından ETÇ'ye tarihlemek mümkündür.

Çevre kültürlerle ilişkilerin daha iyi anlaşılabilmesi için Güneydoğu Anadolu Bölgesi'nde arkeolojik kazıların devam ettirilmesi de önemlidir. Böylelikle çalışmamızda ortaya koymaya çalıştığımız sonuçlara yeni verilerin ekleneceği de muhakkaktır.

Kaynakça

- ALGAZE, G. vd., 1995. "Titriş Höyük, A Small EBA Urban Center in Anatolia the 1994 Season", *Anatolica*, XXI, pp. 13-64.
- ALKIM, U. B. – ALKIM, H., 1966. "Gedikli (Karahüyük) Kazısı Birinci Ön-Rapor", *Bellekten*, XXX / 117, ss.1-26.
- BAYKAL SEHEER, A. - OBLADEN – KAUDER, J., 1996. "Kleinfunde aus Metall", *Demircihüyük IV*, pp. 313-314.
- CHARVÁT, P., 1976. "The Toggle Pins and their Diffusion throughout the Old World during the Early Bronze Age", *Památky Archeologické*, 2, pp. 341-358.
- ÇETİN, C., 2015. "Isparta Müzesi'nden Bir Grup Takı", *CEDRUS*, III, ss. 1-30.
- DUNAND, M., 1937. *Fouilles de Byblos I: 1926-1932, Atlas*, Paris.

- DURU, R., 2013. *Tilmen Höyük Kazıları I*, Türk Tarih Kurumu, Ankara.
- EGELİ, H. G., 1989. *MÖ 3-2. Binyıllarda Doğu ve Güneydoğu Anadolu'da Maden İğneler*, İstanbul Üniversitesi Sosyal Bilimler Enstitüsü, Yayınlanmamış Yüksek Lisans Tezi, İstanbul.
- EFE, T., 1999. "Orman Fidanlığı Kurtarma Kazısı (1992-94 Yılları Arasında Yapılan Çalışmalara Ait Önrapor", *Anadolu Araştırmaları*, XV, ss. 73-101.
- EFE, T., 2007. "Küllüoba 2005 Yılı Kazı Çalışmaları", *KST*, 28/ 1, ss. 71-91.
- FİDAN, E., 2005. *İç Batı Anadolu Orta Tunç Çağı Öncesi Metal Eserleri*, İstanbul Üniversitesi Sosyal Bilimler Enstitüsü, Yayınlanmamış Yüksek Lisans Tezi, İstanbul.
- FİDAN, E., 2012. "İç Kuzeybatı Anadolu İlk Tunç Çağı Gözlü Süs İğneleri (*Toggle Pin*)", *Colloquium Anatolicum*, XI, ss.179-205.
- KAMPSCHULTE, I. – ORTHMANN, W., 1984. *Gräber des 3. Jt.v. Chr. Im Syrischen Euphrattal. Ausgrabungen bei Tawi 1975 und 1978*, Bonn.
- KARADOĞAN, S. – ÖZGEN, N., 2006. "Güneydoğu Anadolu Bölgesinde Tarımsal Üretimin Niteliği, Değişimi ve Dağılışının CBS Ortamında Analizi", 4. *Coğrafi Bilgi Sistemleri Bilişim Günleri*, 13 – 16 Eylül, 1-9, İstanbul.
- KESKİN, L., 2009. *İzmir Bölgesi Maden İşçiliği: Başlangıcından MÖ II. Binyıl Sonuna kadar Madeni Eser Üretimi ve Ticareti*, Ankara Üniversitesi Sosyal Bilimler Enstitüsü, Yayınlanmamış Doktora Tezi, Ankara.
- KORFMANN, M., 1982. *Tilkitepe*, Verlag Ernst Wasmuth, Tübingen.
- KULAKOĞLU, F. - KANGAL, S., 2010. *Anadolu'nun Önsözü, Kültepe Kanış Karumu, Assurlular İstanbul'da*, Kayseri.
- KLEIN, H., 1992. *Untersuchung zur Typologie Bronzezeitlicher Nadeln in Mesopotamien und Syrien*, Saarbrücker Dr. und Verl., Saarbrücken.
- LAMB, W., 1937. "Excavations at Kusura Near Afyonkarahisar, I", *Archaeologia*, 86, pp. 1-64.
- LANGDON, S., 1924. *Excavations at Kish*, Paris.
- LANERI, N. 2004. *I Costumi Funerari Della Media Vallata Dell'eufate Durante Il III Millennio A.C.*, Naples.
- MALLOWAN, M. E. L., 1947. "Excavations at Brak and Chagar Bazar", *Iraq*, 9, pp. 1-259.
- MARTIN, H. P. - MOON, J. – POSTGATE, J. N., 1985. *Abu Salabikh Excavations Volume 2 Graves 1 to 99*, Printed in England by Stephen Austin, Hertford.
- MARRO, C. - TİBET, A. - ERGEÇ, R., 2000. "Horum Höyük 1998 Çalışmaları", *KST*, 21/1, ss. 167-184.
- MOORTGAT, A. 1960. *Tell Chuera in Nordost –Syrien*, Westdeutscher Verlag, Köln Und Opladen.

- MOUNT-WILLIAMS, L., 1980. *Terqa Preliminary Reports. No. 8: Object Typology of The Third Season: The Third and Second Millennia*, Syro-Mesopotamian Studies 3/2, pp. 1-63.
- OATES, D. – OATES, J. - MCDONALD, H., 1997. *Excavations at Tell Brak Vol. 1: The Mitanni and Old Babylonian Periods*, Cambridge.
- OATES, D. – OATES, J. - MCDONALD, H., 2001. *Excavations at Tell Brak Vol. 2: Nagar in the Third Millenium BC.*, Cambridge.
- ORTHMANN, W., 1981. *Halawa 1977-1979*, (Saarbrücker Beiträge zur Altertumskunde 37), Bonn.
- ÖZSAİT, M., 1997. “1995 Yılı Harmanören Mezarlık Kazısı”, *XVIII. KST*, 1, ss. 457-475.
- ÖZGEN, E. 1990. “Oylum Höyük 1988”, *XI. KST*, 1, ss. 203-211.
- ÖZGEN, E. – HELWING, B. - TEKİN, H., 1997. “Vorläufiger Bericht über die Ausgrabungen auf dem Oylum Höyük”, *Istanbuler Mitteilungen*, 47, pp. 39-90.
- PUSAT, Ü. Y., 2016. *Belentepe Tunç Çağı Mezarı Eserleri*, Gaziantep Üniversitesi Sosyal Bilimler Enstitüsü, Yayınlanmamış Yüksek Lisans Tezi, Gaziantep.
- SAGONA, A., - ZIMANSKY, P., 2015. *Arkeolojik Veriler Işığında Türkiye'nin En Eski Kültürleri MÖ 1.0000.000-550*, Arkeoloji ve Sanat Yayınları, İstanbul.
- SCHMIDT, K., 2002. *Norşuntepe Kleinfunde II Artefacte aus Felsgestein, Knochen und Geweih, Ton, Metall und Glass*, Verlag Philipp Von Zabern, Mainz am Rhein.
- SCHAEFFER, C. F. E., 1962. *Ugaritica IV*, Paris.
- SEEHER, J., 2000. *Die Bronzezeitliche Nekropole Von Demircihüyük-Sarket*, Ernst Wasmuth Verlag, Tübingen.
- SERTOK, K. – ERGEÇ, R. 1999. “A New Early Bronze Age Cemetery: Excavations Near The Birecik Dam, Southeastern Turkey Preliminary Report (1997-98)”, *Anatolica*, XXV, pp. 87-107.
- SPEISER, A., 1935. *Excavations at Tepe Gawra I*, Philadelphia.
- TEKİN, H., 2018. *Madeni Eser Tipolojisi*, Bilgin Kültür Sanat Yayınları, Ankara.
- YILDIRIM, T., 2006. “An Early Bronze Age Cemetery At Resuloglu, Near Uğurludağ, Çorum. A Preliminary Report of the Archaeological Work Carried out Between Years 2003-2005”, *Anatolia Antiqua*, XIV, 1-14.
- YILMAZ, D., 2006. “Erken Tunç Çağı'nda Güneydoğu Anadolu'da Oda Mezar Geleneği”, *Anadolu/Anatolia*, 31, ss. 57-69.
- ZIMMERMANN, T. – YILDIRIM, T., 2011. “Çorum ve Çankırı Arkeoloji Müzeleri'nde Bulunan Erken Tunç Çağı Madeni Buluntuların Zararsız XRF Analizi “, 26. *Arkeometri Sonuçları Toplantısı*, ss. 251-257.

Katalog

Bütün eserler bakır üretimidir.

Katalog No: 1

Şekil No: Fig. 2/1

Eser Adı: Yarım Küre Başlı Bağlamalı İğne

Buluntu Yeri: M.1 Oda Mezarı

Envater No: YN.95.132

Ölçüler: Uzunluk: 8.6 cm, Baş Çapı: 0.7 cm, Delik Çapı: 0.5 cm, Ağırlık: 3 gr

Tanım: Küt uçlu, silindirik gövdeli ve baş kısmı yarım küre formudur. Baş kısmının hemen altında torus yer alır. Silindirik gövde üzerinde dışa doğru şişkin yuvarlak delik bulunur.

Benzerleri: Langdon, 1924: Pl. XIX/2 (Kish, MÖ 2700-2350 gömüleri); Dunand, 1937: Pl. LXIX/2210, Pl. CII/5251, Pl. CIV/3366, 3055 (Biblos, ETÇ); Mallowan, 1947: Pl. XXX//3 (Chagar Bazar, ETÇ); Moortgat, 1960: 21, Abb. 20 (Tell Chuera, kutsal alan, MÖ III. Binin ikinci yarısı); Charvát, 1976: 348, Pl. 1/6 (Troya, MÖ 2200-2000); Orthmann, 1981: Taf. 68 (Tell Halawa, Mezar H-119, ETÇ); Martin, vd., 1985: 11, 117, Fig. 71/17 (Abu Salabikh, Mezar 61, Akkad ve Post Akkad); Özgen, 1990: 204-205, Res. 9 (Oylum Höyük, 3 numaralı mezar ETÇ IV Kültür Katı); Obladen – Kauder, 1996: Taf. 156/3 (Demircihöyük Ana Evre III, ETÇ II); Özsait, 1997: 467, Res. 4/E6, E7 (Harmanören Mezarlığı MÖ III. Bin); Özgen – Helwing – Tekin, 1997: 59-60, Taf. 13-13 (Oylum Höyük, vazolar mezarı MÖ III.-II. bin oda mezar); Seeher, 2000: 134, Abb. 18/G.53/b (Eskişehir-Sarıket Nekropolü, ETÇ II), Abb. 47/G.455.c (Eskişehir-Sarıket Nekropolü, ETÇ II); Marro – Tibet – Ergeç, 2000: 170, 181, Çiz. 9/7 (Horumhöyük, sandık mezar, ETÇ IV); Özgen – Helwing – Engin, 2001: 224; Oates, vd. 2001: 240, Fig. 257 (Tell Brak, Akkadian/Post Akkadian); Efe, 2007: 86, 90, Res. 7 (Küllüoba, Kompleks II, ETÇ II-III); Pusat, 2016: 44, Kazı Env. No: BT.08.67 (Belentepe, Mezar 1, ETÇ Kültür Katı).

Katalog No: 2

Şekil No: Fig. 2/2

Eser Adı: Yarım Küre Başlı Bağlamalı İğne

Buluntu Yeri: M.1 Oda Mezarı

Envater No: YN.95.136

Ölçüler: Uzunluk: 11.8 cm, Baş Çapı: 1 cm, Delik Çapı: 0.6 cm, Ağırlık: 9 gr

Tanım: Silindirik gövdeli, sivri uçlu ve baş kısmı yarım küre formudur. Silindirik gövde de tahribata ya da kullanıma bağlı eğilmeler görülür. Silindirik gövde üzerinde dışa doğru şişkin yuvarlak delik bulunur.

Benzerleri: Bkz. Kat. No. 1

Katalog No: 3

Şekil No: Fig. 2/3

Eser Adı: Yarım Küre Başlı Bağlamalı İğne

Buluntu Yeri: M.2 Oda Mezarı

Envater No: YN.95.123

Ölçüler: Uzunluk: 6.4 cm, Baş Çapı: 0.5 cm, Delik Çapı: 0.5 cm, Ağırlık: 1 gr

Tanım: Küt uçlu, silindirik gövdeli ve baş kısmı yarım küre formudur. Silindirik gövde üzerinde dışa doğru şişkin yuvarlak delik bulunur. İğnenin gövdesinde yer yer kırıklar mevcuttur.

Benzerleri: Bkz. Kat. No. 1

Katalog No: 4

Şekil No: Fig. 2/4

Eser Adı: Yarım Küre Başlı Bağlamalı İğne

Buluntu Yeri: M.2 Oda Mezarı

Envater No: YN.95.130

Ölçüler: Uzunluk: 7.3 cm, Baş Çapı: 0.5 cm, Delik Çapı: 0.4 cm, Ağırlık: 2 gr

Tanım: Silindirik gövdeli, sivri uçlu ve baş kısmı yarım küre formudur. Silindirik gövde üzerinde dışa doğru şişkin yuvarlak delik bulunur.

Benzerleri: Bkz. Kat. No. 1

Katalog No: 5

Şekil No: Fig. 2/5

Eser Adı: Yarım Küre Başlı Bağlamalı İğne

Buluntu Yeri: M.3 Oda Mezarı

Envater No: YN.95.125

Ölçüler: Uzunluk: 5.6 cm, Baş Çapı: 0.5 cm, Delik Çapı: 0.5 cm, Ağırlık: 1 gr

Tanım: Silindirik gövdeli, sivri uçlu ve baş kısmı yarım küre formudur. Silindirik gövde üzerinde dışa doğru şişkin yuvarlak delik bulunur.

Benzerleri: Bkz. Kat. No. 1

Katalog No: 6

Şekil No: Fig. 2/6

Eser Adı: Yarım Küre Başlı Bağlamalı İğne

Buluntu Yeri: M.1 Oda Mezarı

Envater No: YN.95.134

Ölçüler: Uzunluk: 9.1 cm, Baş Çapı: 0.7 cm, Delik Çapı: 0.4 cm, Ağırlık: 5 gr

Tanım: Silindirik gövdeli, sivri uçlu ve baş kısmı yarım küre formludur. Silindirik gövde üzerinde dışa doğru şişkin yuvarlak delik bulunur.

Benzerleri: Bkz. Kat. No. 1

Katalog No: 7

Şekil No: Fig. 2/7

Eser Adı: Yarım Küre Başlı Bağlamalı İğne

Buluntu Yeri: M.1 Oda Mezarı

Envater No: YN.95.126

Ölçüler: Uzunluk: 7.2 cm, Baş Çapı: 0.6 cm, Delik Çapı: 0.4 cm, Ağırlık: 1 gr

Tanım: Silindirik gövdeli, sivri uçlu ve baş kısmı yarım küre formludur. Silindirik gövde üzerinde dışa doğru şişkin yuvarlak delik bulunur.

Benzerleri: Bkz. Kat. No. 1

308

OANNES
3 (2)

Katalog No: 8

Şekil No: Fig. 2/8

Eser Adı: Yarım Küre Başlı Bağlamalı İğne

Buluntu Yeri: M.2 Oda Mezarı

Envater No: YN.95.127

Ölçüler: Uzunluk: 6 cm, Baş Çapı: 0.4 cm, Delik Çapı: 0.4 cm, Ağırlık: 1 gr

Tanım: Silindirik gövdeli, sivri uçlu ve baş kısmı yarım küre formludur. Silindirik gövde üzerinde dışa doğru şişkin yuvarlak delik bulunur.

Benzerleri: Bkz. Kat. No. 1

Katalog No: 9

Şekil No: Fig. 2/9

Eser Adı: Yarım Küre Başlı Bağlamalı İğne

Buluntu Yeri: M.2 Oda Mezarı

Envater No: YN.95.137

Ölçüler: Uzunluk: 11.9 cm, Baş Çapı: 0.9 cm, Delik Çapı: 0.6 cm, Ağırlık: 6 gr

Tanım: Silindirik gövdeli, sivri uçlu ve baş kısmı yarım küre formludur. Silindirik gövde üzerinde dışa doğru şişkin yuvarlak delik bulunur. Baş kısmının hemen altında bir torus yer alır.

Benzerleri: Bkz. Kat. No. 1

Katalog No: 10

Şekil No: Fig. 2/10

Eser Adı: Yarım Küre Başlı Bağlamalı İğne

Envater No: YN.95.133

Buluntu Yeri: M.3 Oda Mezarı

Ölçüler: Uzunluk: 8.4 cm, Baş Çapı: 0.6 cm, Delik Çapı: 0.5 cm, Ağırlık: 2 gr

Tanım: Silindirik gövdeli, küt uçlu ve baş kısmı yarım küre formludur. Silindirik gövde üzerinde dışa doğru şişkin yuvarlak delik bulunur.

Benzerleri: Bkz. Kat. No. 1

Katalog No: 11

Şekil No: Fig. 2/11

Eser Adı: Yarım Küre Başlı Bağlamalı İğne

Buluntu Yeri: M.2 Oda Mezarı

Envater No: YN.95.135

Ölçüler: Uzunluk: 11.9 cm, Baş Çapı: 0.9 cm, Delik Çapı: 0.4 cm, Ağırlık: 5 gr

Tanım: Silindirik gövdeli, küt uçlu ve baş kısmı yarım küre formludur. Silindirik gövde üzerinde dışa doğru şişkin yuvarlak delik bulunur. Boyun kısmı inceltmiş olup baş kısmının hemen altında torus vardır.

Benzerleri: Bkz. Kat. No. 1

Katalog No: 12

Şekil No: Fig. 2/12

Eser Adı: Yarım Küre Başlı Bağlamalı İğne

Envater No: YN.95.106

Buluntu Yeri: M.3 Oda Mezarı

Ölçüler: Uzunluk: 4.7 cm, Baş Çapı: 0.8 cm, Delik Çapı: 0.5 cm, Ağırlık: 2 gr

Tanım: Silindirik gövdeli, küt uçlu ve baş kısmı yarım küre formludur. Silindirik gövde üzerinde dışa doğru şişkin yuvarlak delik bulunur.

Benzerleri: Bkz. Kat. No. 1

Katalog No: 13

Şekil No: Fig. 2/13

Eser Adı: Yarım Küre Başlı Bağlamalı İğne

Buluntu Yeri: M.3 Oda Mezarı

Envater No: YN.95.107

Ölçüler: Uzunluk: 5.2 cm, Baş Çapı: 0.4 cm, Delik Çapı: 0.4 cm, Ağırlık: 1 gr

Tanım: Silindirik gövdeli, sivri uçlu ve baş kısmı yarım küre formudur. Silindirik gövde üzerinde dışa doğru şişkin yuvarlak delik bulunur.

Benzerleri: Bkz. Kat. No. 1

Katalog No: 14

Şekil No: Fig. 2/14

Eser Adı: Yarım Küre Başlı Bağlamalı İğne

Envater No: YN.95. 153

Buluntu Yeri: M.1 Oda Mezarı

Ölçüler: Uzunluk: 2.5 cm, Baş Çapı: 1 cm, Delik Çapı: 0.5 cm, Ağırlık: 5 gr

Tanım: Silindirik gövdeli, sivri uçlu ve baş kısmı yarım küre formudur. Silindirik gövde üzerinde dışa doğru şişkin yuvarlak delik bulunur. Gövde sarmal formudur.

Benzerleri: Mallowan, 1947: Pl. XXX/ /3 (Chagar Bazar, ETÇ).

Katalog No: 15

Şekil No: Fig. 2/15

Eser Adı: Yarım Küre Başlı Bağlamalı İğne

Buluntu Yeri: M.2 Oda Mezarı

Envater No: YN.95.124

Ölçüler: Uzunluk: 6.5 cm, Baş Çapı: 0.6 cm, Delik Çapı: 0.5 cm, Ağırlık: 2 gr

Tanım: Silindirik gövdeli, sivri uçlu ve baş kısmı yarım küre formudur. Silindirik gövde üzerinde dışa doğru şişkin yuvarlak delik bulunur.

Benzerleri: Bkz. Kat. No. 1

Katalog No: 16

Şekil No: Fig. 2/16

Eser Adı: Yarım Küre Başlı Bağlamalı İğne

Buluntu Yeri: M.3 Oda Mezarı

Envater No: YN.95. 122

Ölçüler: Uzunluk: 6.5 cm, Baş Çapı: 0.5 cm, Delik Çapı: 0.4 cm, Ağırlık: 1 gr

Tanım: Silindirik gövdeli, sivri uçlu ve baş kısmı yarım küre formludur. Silindirik gövde üzerinde dışa doğru şişkin yuvarlak delik bulunur.

Benzerleri: Bkz. Kat. No. 1

Katalog No: 17

Şekil No: Fig. 2/17

Eser Adı: Yarım Küre Başlı Bağlamalı İğne

Buluntu Yeri: M.1 Oda Mezarı

Envater No: YN.95.131

Ölçüler: Uzunluk: 7.6 cm, Baş Çapı: 0.6 cm, Delik Çapı: 0.5 cm, Ağırlık: 3 gr

Tanım: Silindirik gövdeli, sivri uçlu ve baş kısmı yarım küre formludur. Silindirik gövde üzerinde dışa doğru şişkin yuvarlak delik bulunur.

Benzerleri: Bkz. Kat. No. 1

Katalog No: 18

Şekil No: Fig. 3/1

Eser Adı: Mercimek Başlı Bağlamalı İğne

Buluntu Yeri: M.3 Oda Mezarı

Envater No: YN.95.109

Ölçüler: Uzunluk: 6.5 cm, Baş Çapı: 0.6 cm, Delik Çapı: 0.5 cm, Ağırlık: 1 gr

Tanım: Silindirik gövdeli, sivri uçlu ve baş kısmı mercimek formludur. Silindirik gövde üzerinde dışa doğru şişkin yuvarlak delik bulunur.

Benzerleri: Speiser, 1935: Pl. 50/8 (Tepe Gawra, ETÇ III); Dunand, 1937: Pl. LXIX/2217, 2218-2219, Pl. CIV/5226, 5251, Pl. CIV/3637 (Biblos, ETÇ); Schaefer, 1962: 427, Pl. 14/4 (Ugarit, ETÇ); Alkım – Alkım, 1966: Şek. 36 (Gedikli Höyük, kremasyon kapları, ETÇ II); Orthmann, 1981: Taf. 68/101 (Tell Halawa, Mezar H-119, ETÇ); Özgen, 1990: 210, Res. 9 (Oylum Höyük, vazolar mezarı, ETÇ); Laneri, 2004: 267, Tavola 36/TH684 (Titriş, mezar, MÖ III. Binin ilk yarısı); Efe, 2007: 86, Res. 7 (Küllüoba, Kompleks II, ETÇ II-III); Keskin, 2009: Lev. 13/211 (Bakla Tepe, ETÇ II-III); Pusat, 2016: 47, Kazı Env. No. BT.08.69, BT.08.70 (Belentepe, Mezar 1, ETÇ); Soğmatar Kazısı Raporu 2018, 11, Buluntular, 74 Nolu Mezar Odası (ETÇ Kültür Katı).

Katalog No: 19

Şekil No: Fig. 3/2

Eser Adı: Mercimek Başlı Bağlamalı İğne

Buluntu Yeri: M.3 Oda Mezarı

Envater No: YN.95.111

Ölçüler: Uzunluk: 5.7 cm, Baş Çapı: 0.7 cm, Delik Çapı: 0.5 cm, Ağırlık: 2 gr

Tanım: Silindirik gövdeli, sivri uçlu ve baş kısmı mercimek formudur. Silindirik gövde üzerinde dışa doğru şişkin yuvarlak delik bulunur. Delik kısmı tahribat görmüştür.

Benzerleri: Bkz. Kat. No. 18

Katalog No: 20

Şekil No: Fig. 4/1

Eser Adı: Makara Başlı Bağlamalı İğne

Buluntu Yeri: M.1 Oda Mezarı

Envater No: YN.95.143

Ölçüler: Uzunluk: 5.1 cm, Baş Çapı: 1.1 cm, Delik Çapı: 0.4 cm, Ağırlık: 1 gr

Tanım: Silindirik gövdeli, sivri uçlu ve baş kısmı makara formudur. Silindirik gövde üzerinde dışa doğru şişkin yuvarlak delik bulunur. Boyun kısmında iki torus mevcuttur.

Benzerleri: ---

Katalog No: 21

Şekil No: Fig. 5/1

Eser Adı: Çift Spiral Başlı Bağlamalı İğne

Buluntu Yeri: M.1 Oda Mezarı

Envater No: YN.95.87

Ölçüler: Uzunluk: 7.4 cm, Baş Çapı: 2 cm, Delik Çapı: 0.5 cm, Ağırlık: 3 gr

Tanım: Silindirik gövdeli, sivri uçlu ve baş kısmı çift spiral formudur. Silindirik gövde üzerinde dışa doğru şişkin yuvarlak delik bulunur.

Benzerleri: Schaeffer, 1962: Fig. 30/1 (Ugarit, MÖ 2200-2000), Fig. 30/3-6 (Luristan); Korfmann, 1982: Taf. 19/2 (Tilkitepe, MÖ III. Bin); Sertok – Ergeç, 1999: Fig. 9/G (Gaziantep-Birecik Mezarlığı, ETÇ II); Efe, 1999: 104, Fig. 20 (Eskişehir-Orman Fidanlığı, VII. Tabaka, Geç Kalkolitik); Oates, vd., 2001: 241, Fig. 258 (Tell Brak, MÖ III. Bin).

Katalog No: 22

Şekil No: Fig. 5/2

Eser Adı: Çift Spiral Başlı Bağlamalı İğne

Buluntu Yeri: M.1 Oda Mezarı

Envater No: YN.95.88

Ölçüler: Uzunluk: 6.5 cm, Baş Çapı: 2.3 cm, Delik Çapı: 0.5 cm, Ağırlık: 3 gr

Tanım: Bkz. Kat. No. 21

Benzerleri: Bkz. Kat. No. 21

Katalog No: 23

Şekil No: Fig. 5/3

Eser Adı: Çift Spiral Başlı Bağlamalı İğne

Buluntu Yeri: M.1 Oda Mezarı

Envater No: YN.95.89

Ölçüler: Uzunluk: 8.2 cm, Baş Çapı: 2 cm, Delik Çapı: 0.7 cm, Ağırlık: 6 gr

Tanım: Bkz. Kat. No. 21

Benzerleri: Bkz. Kat. No. 21

Katalog No: 24

Şekil No: Fig. 5/4

Eser Adı: Çift Spiral Başlı Bağlamalı İğne

Buluntu Yeri: M.1 Oda Mezarı

Envater No: YN.95.90

Ölçüler: Uzunluk: 8.3 cm, Baş Çapı: 2.5 cm, Delik Çapı: 0.6 cm, Ağırlık: 4 gr

Tanım: Bkz. Kat. No. 21

Benzerleri: Bkz. Kat. No. 21

Katalog No: 25

Şekil No: Fig. 5/5

Eser Adı: Çift Spiral Başlı Bağlamalı İğne

Buluntu Yeri: M.1 Oda Mezarı

Envater No: YN.95.91

Ölçüler: Uzunluk: 8.4 cm, Baş Çapı: 2.7 cm, Delik Çapı: 0.4 cm, Ağırlık: 5 gr

Tanım: Bkz. Kat. No. 21

Benzerleri: Bkz. Kat. No. 21

Katalog No: 26

Şekil No: Fig. 5/6

Eser Adı: Çift Spiral Başlı Bağlamalı İğne

Buluntu Yeri: M.1 Oda Mezarı

Envater No: YN.95.92

Ölçüler: Uzunluk: 9 cm, Baş Çapı: 2.5 cm, Delik Çapı: 0.5 cm, Ağırlık: 4 gr

Tanım: Bkz. Kat. No. 21

Benzerleri: Bkz. Kat. No. 21

Katalog No: 27

Şekil No: Fig. 5/7

Eser Adı: Çift Spiral Başlı Bağlamalı İğne

Buluntu Yeri: M.1 Oda Mezarı

Envater No: YN.95.93

Ölçüler: Uzunluk: 9.2 cm, Baş Çapı: 2.8 cm, Delik Çapı: 0.6 cm, Ağırlık: 4 gr

Tanım: Bkz. Kat. No. 21

Benzerleri: Bkz. Kat. No. 21

314

OANNES
3 (2)

Katalog No: 28

Şekil No: Fig. 6/1

Eser Adı: Çapa Başlı Bağlamalı İğne

Buluntu Yeri: M.1 Oda Mezarı

Envater No: YN.95.145

Ölçüler: Uzunluk: 7.2 cm, Baş Çapı: 1 cm, Delik Çapı: 0.4 cm, Ağırlık: 1 gr

Tanım: Silindirik gövdeli, sivri uçlu ve baş kısmı çapa formudur. Silindirik gövde üzerinde dışa doğru şişkin yuvarlak delik bulunur.

Benzerleri: ---

Katalog No: 29

Şekil No: Fig. 6/2

Eser Adı: Dört Yaprak Başlı Bağlamalı İğne

Buluntu Yeri: M.2 Oda Mezarı

Envater No: YN.95.103

Ölçüler: Uzunluk: 8.3 cm, Baş Çapı: 2.3 cm, Delik Çapı: 0.7 cm, Ağırlık: 5 gr

Tanım: Silindirik gövdeli, sivri uçlu ve baş kısmı dört yaprak formludur. Silindirik gövde üzerinde dışa doğru şişkin yuvarlak delik bulunur.

Benzerleri: ---

Katalog No: 30

Şekil No: Fig. 6/3

Eser Adı: Dilimli Başlı Bağlamalı İğne

Buluntu Yeri: M.1 Oda Mezarı

Envater No: YN.95.144

Ölçüler: Uzunluk: 8.2 cm, Baş Çapı: 0.6 cm, Delik Çapı: 0.6 cm, Ağırlık: 2 gr

Tanım: Silindirik gövdeli, sivri uçlu ve baş kısmı dilimli formludur. Silindirik gövde üzerinde dışa doğru şişkin yuvarlak delik bulunur.

Benzerleri: ---

Katalog No: 31

Şekil No: Fig. 6/4

Eser Adı: İç İç Halka Başlı Bağlamalı İğne

Buluntu Yeri: M.1 Oda Mezarı

Envater No: YN.95.104

Ölçüler: Uzunluk: 7.7 cm, Baş Çapı: 1.1 cm, Delik Çapı: 0.6 cm, Ağırlık: 4 gr

Tanım: Silindirik gövdeli, sivri uçlu ve baş kısmı iç içe halka formludur. Silindirik gövde üzerinde dışa doğru şişkin yuvarlak delik bulunur.

Benzerleri: ---

Katalog No: 32

Şekil No: Fig. 7/1

Eser Adı: Tek Boğum Başlı Bağlamalı İğne

Buluntu Yeri: M.3 Oda Mezarı

Envater No: YN.95.146

Ölçüler: Uzunluk: 5.6 cm, Baş Çapı: 0.4 cm, Delik Çapı: 0.5 cm, Ağırlık: 1 gr

Tanım: Silindirik gövdeli, sivri uçlu ve baş kısmı tek boğumlu formludur. Silindirik gövde üzerinde dışa doğru şişkin yuvarlak delik bulunur. Gövdenin bitim kısmının çok az bir bölümü kırık ve eksiktir.

Benzerleri: ---

Katalog No: 33

Şekil No: Fig. 7/2

Eser Adı: Tek Boğum Başlı Bağlamalı İğne

Buluntu Yeri: M.3 Mezar Odası

Envater No: YN.95.147

Ölçüler: Uzunluk: 7.8 cm, Baş Çapı: 0.5 cm, Delik Çapı: 0.5 cm, Ağırlık: 3 gr

Tanım: Silindirik gövdeli, sivri uçlu ve baş kısmı tek boğumlu formludur. Silindirik gövde üzerinde dışa doğru şişkin yuvarlak delik bulunur.

Benzerleri: ---

Katalog No: 34

Şekil No: Fig. 7/3

Eser Adı: Tek Boğum Başlı Bağlamalı İğne

Buluntu Yeri: M.3 Oda Mezarı

Envater No: YN.95.148

Ölçüler: Uzunluk: 13.5 cm, Baş Çapı: 0.6 cm, Delik Çapı: 0.5 cm, Ağırlık: 6 gr

Tanım: Bkz. Kat. No. 33

Benzerleri: ---

Katalog No: 35

Şekil No: Fig. 8/1

Eser Adı: Küre Başlı Bağlamalı İğne

Buluntu Yeri: M.1 Oda Mezarı

Envater No: YN.95.138

Ölçüler: Uzunluk: 8 cm, Baş Çapı: 0.6 cm, Delik Çapı: 0.5 cm, Ağırlık: 4 gr

Tanım: Silindirik gövdeli, küt uçlu ve eğik boyunlu formludur. Silindirik gövde üzerinde dışa doğru şişkin yuvarlak delik bulunur. Baş kısmı küre formundadır. Boyun kısmı baş kısmındaki deliği görecektir.

Benzerleri: Langdom, 1924: Pl. XIX/4 (Kish, MÖ III. Bin gömüleri); Orthmann, 1981: Taf. 63/40-48 (Tell Halawa, Mezar H-70, MÖ III. Bin); Kampschulte – Orthmann, 1984: Taf. 1/b.6-7 (Tawi, MÖ III. Bin); Mount-Williams, 1980: p. 21, Fig. 9/ TPR 8 19-20 (Terqa, Gömü 1, MÖ III. Bin); Egeli, 1989: Lev. 32/127-134 (Lidar Höyük, ETÇ), Lev. 37/167-169 (Titriş, ETÇ gömüleri), Lev. 38/170-171 (Titriş, ETÇ gömüleri); Klein, 1992: Taf. 70/1 (Karkamış, ETÇ), Taf. 90/7 (Til Barsip, ETÇ); Algaze vd., 1995: 64, Fig. 34 (Titriş, ETÇ gömüleri).

Katalog No: 36

Şekil No: Fig. 8/2

Eser Adı: Küre Başlı Bağlamalı İğne

Buluntu Yeri: M.1 Oda Mezarı

Envater No: YN.95.139

Ölçüler: Uzunluk: 8.3 cm, Baş Çapı: 0.6 cm, Delik Çapı: 0.5 cm. Ağırlık: 2 gr

Tanım: Silindirik gövdeli, küt uçlu ve eğik boyunlu formludur. Silindirik gövde üzerinde dışa doğru şişkin yuvarlak delik bulunur. Baş kısmı küre formundadır. Boyun kısmı baş kısmındaki deliği görecektir şekilde eğilmiştir. Delik kısmından kırılmış olup iki parça halindedir.

Benzerleri: Bkz. Kat. No. 35

Katalog No: 37

Şekil No: Fig. 8/3

Eser Adı: Küre Başlı Bağlamalı İğne

Buluntu Yeri: M.1 Oda Mezarı

Envater No: YN.95.140

Ölçüler: Uzunluk: 11.9 cm, Baş Çapı: 0.5 cm, Delik Çapı: 0.5 cm, Ağırlık: 6 gr

Tanım: Silindirik gövdeli, küt uçlu ve eğik boyunlu formludur. Silindirik gövde üzerinde dışa doğru şişkin yuvarlak delik bulunur. Baş kısmı küre formundadır. Boyun kısmı baş kısmındaki deliği görecektir şekilde eğilmiştir.

Benzerleri: Bkz. Kat. No. 35

Katalog No: 38

Şekil No: Fig. 8/4

Eser Adı: Küre Başlı Bağlamalı İğne

Buluntu Yeri: M.1 Oda Mezarı

Envater No: YN.95.142

Ölçüler: Uzunluk: 13.5 cm, Baş Çapı: 0.8 cm, Delik Çapı: 0.7 cm, Ağırlık: 13 gr

Tanım: Silindirik gövdeli, küt uçlu ve eğik boyunludur. Silindirik gövde üzerinde dışa doğru şişkin yuvarlak delik bulunur. Baş kısmı küre formundadır. Boyun kısmı baş kısmındaki deliği görecektir şekilde eğilmiştir.

Benzerleri: Bkz. Kat. No. 35

Katalog No: 39

Şekil No: Fig. 9/2

Eser Adı: Rulo Başlı Düz Gövdeli İğne

Buluntu Yeri: M.1 Oda Mezarı

Envater No: YN.95.101

Ölçüler: Uzunluk: 10.6 cm, Ağırlık: 6 gr

Tanım: Silindirik gövdeli, sivri uçlu ve baş kısmı rulo formundadır.

Benzerleri: Langdom, 1924: Pl. XIX/2 (Kish, MÖ 2700-2350 gömülerinde); Dunand, 1937: Pl. CII/5372, Pl. CIII/1935, Pl. CIV/3320, Pl. CV/1757 (Biblos, ETÇ); Lamb, 1937: Fig. 18/12-13 (Kusura, A Tabakası ETÇ I, B-C (Geçiş) Tabakası ETÇ III); Alkım – Alkım, 1966: Şek. 36/3-4 (Gedikli Höyük, Kremasyon kapları, ETÇ II); Mount-Williams, 1980: 21, Fig. 9/ TPR 8 18 (Terqa, Tabaka 6, MÖ 18. yüzyılın sonu/17. yüzyılın ortası); Korfmann, 1982: Taf. 19/2 (Tilkitepe, MÖ III. Bin); Egeli, 1989: Lev. 28/100-102 (Hasek Höyük, ETÇ); Klein, 1992: Taf. 123/2-3 (Gaziantep-Deve Hüyük, Geç Demir Çağ), Taf. 123/4-5 (Gaziantep-Gedikli, ETÇ II), Taf. 123/6-7 (Karkamış, OTÇ), Taf. 124/5 (Til Barsip, ETÇ); Oates – Oates – Mcdonald, 1997: 267, Figs, 26, 33, 35 (Tell Brak, Mittani ve Eski Babil Periyodu); Seeher, 2000: Abb. 21/G.83.b, Abb. 22/G.92.b, Abb. 25/G.131.b, Abb. 45/G. 419. c-d (Eskişehir-Sarıket Nekropolü 131, 92, 83, 419 nolu mezarlar, ETÇ I); Schmidt, 2002: Taf. 62/900-910 (Norşuntepe, ETÇ II-III); Keskin, 2009: Lev. 9/117-118, 126, 130, Lev. 12/202-205 (Bakla Tepe, ETÇ I); Duru, 2013: Lev. 73/5 (Tilmen Höyük, ETÇ), Lev. 112/2-4 (Tilmen Höyük, OTÇ).

Katalog No: 40

Şekil No: Fig. 9/7

Eser Adı: Rulo Başlı Düz Gövdeli İğne

Buluntu Yeri: M.2 Oda Mezarı

Envater No: YN.95.98

Ölçüler: Uzunluk: 6.5 cm, Ağırlık: 1 gr

Tanım: Bkz. Kat. No. 39

Benzerleri: Bkz. Kat. No. 39

Katalog No: 41

Şekil No: Fig. 9/3

Eser Adı: Rulo Başlı Düz Gövdeli İğne

Buluntu Yeri: M.1 Oda Mezarı

Envater No: YN.95.99

Ölçüler: Uzunluk: 6.3 cm, Ağırlık: 3 gr

Tanım: Bkz. Kat. No. 39

Benzerleri: Bkz. Kat. No. 39

Katalog No: 42

Şekil No: Fig. 9/4

Eser Adı: Rulo Başlı Düz Gövdeli İğne

Buluntu Yeri: M.2 Oda Mezarı

Envater No: YN.95.95

Ölçüler: Uzunluk: 5.3 cm, Ağırlık: 2 gr

Tanım: Bkz. Kat. No. 39

Benzerleri: Bkz. Kat. No. 39

Katalog No: 43

Şekil No: Fig. 9/5

Eser Adı: Rulo Başlı Düz Gövdeli İğne

Buluntu Yeri: M.3 Oda Mezarı

Envater No: YN.95.94

Ölçüler: Uzunluk: 5 cm, Ağırlık: 1 gr

Tanım: Bkz. Kat. No. 39

Benzerleri: Bkz. Kat. No. 39

Katalog No: 44

Şekil No: Fig. 9/6

Eser Adı: Rulo Başlı Düz Gövdeli İğne

Buluntu Yeri: M.1 Oda Mezarı

Envater No: YN.95.97

Ölçüler: Uzunluk: 5.3 cm, Ağırlık: 2 gr

Tanım: Bkz. Kat. No. 39

Benzerleri: Bkz. Kat. No. 39

Katalog No: 45

Şekil No: Fig. 9/1

Eser Adı: Rulo Başlı Düz Gövdeli İğne

Buluntu Yeri: M.3 Oda Mezarı

Envater No: YN.95.96

Ölçüler: Uzunluk: 6.1 cm, Ağırlık: 4 gr

Tanım: Bkz. Kat. No. 39

Benzerleri: Bkz. Kat. No. 39

Katalog No: 46

Şekil No: Fig. 10/1

Eser Adı: Yarım Küre Başlı Düz Gövdeli İğne

Buluntu Yeri: M.3 Oda Mezarı

Envater No: YN.95.129

Ölçüler: Uzunluk: 6 cm, Baş Çapı: 0.5 cm, Ağırlık: 2 gr

Tanım: Silindirik gövdeli, sivri uçlu ve baş kısmı yarım küre formudur.

Benzerleri: Obladen – Kauder, 1996: Taf. 156/1-2 (Demirci Höyük, Ana Evre III, ETÇ II); Oates – Oates – Mcdonald, 1997: 267, Figs, 23, 30 (Tell Brak, Mittani ve Eski Babil Periyodu); Fidan, 2005: Lev. 15/ Kat. No. 41 (Küllüoba, IIIB Evresi, ETÇ III); Yıldırım, 2006: 12, Fig. 16/d (Çorum-Resuloğlu, ETÇ); Zimmermann – Yıldırım, 2011: 256, Res. 2 (Çankırı Müzesi Koleksiyonu, ETÇ); Duru, 2013: Lev. 73/3-4 (Tilmen Höyük, İTÇ), Lev. 111/10 (Tilmen Höyük, OTÇ).

320

OANNES
3 (2)

Katalog No: 47

Şekil No: Fig. 10/2

Eser Adı: Mercimek Başlı Düz Gövdeli İğne

Buluntu Yeri: M.3 Oda Mezarı

Envater No: YN.95.116

Ölçüler: Uzunluk: 5 cm, Baş Çapı: 0.7 cm, Ağırlık: 2 gr

Tanım: Silindirik gövdeli, sivri uçlu ve baş kısmı mercimek formudur.

Benzerleri: Sertok – Ergeç, 1999: 105, Fig. 9/K (Gaziantep-Birecik Mezarlığı, ETÇ); Fidan 2005, Lev. 24/Kat. No. 66 (Afyonkarahisar-Çavdarlı Höyüğü, ETÇ II).

Katalog No: 48

Şekil No: Fig. 10/3

Eser Adı: Mercimek Başlı Düz Gövdeli İğne

Buluntu Yeri: M.3 Oda Mezarı

Envater No: YN.95.115

Ölçüler: Uzunluk: 5.1 cm, Baş Çapı: 0.5 cm, Ağırlık: 2 gr

Tanım: Silindirik gövdeli, sivri uçlu ve baş kısmı mercimek formludur.

Benzerleri: Bkz. Kat. No. 47

Katalog No: 49

Şekil No: Fig. 10/4

Eser Adı: Mercimek Başlı Düz Gövdeli İğne

Buluntu Yeri: M.3 Oda Mezarı

Envater No: YN.95.113

Ölçüler: Uzunluk: 4.5 cm, Baş Çapı: 0.5 cm, Ağırlık: 1 gr

Tanım: Silindirik gövdeli, sivri uçlu ve baş kısmı mercimek formludur.

Benzerleri: Bkz. Kat. No. 47

Katalog No: 50

Şekil No: Fig. 10/5

Eser Adı: Mercimek Başlı Düz Gövdeli İğne

Buluntu Yeri: M.3 Oda Mezarı

Envater No: YN.95.114

Ölçüler: Uzunluk: 4.2 cm, Baş Çapı: 0.4 cm, Ağırlık: 1 gr

Tanım: Silindirik gövdeli, sivri uçlu ve eğik boyunludur. Baş kısmı mercimek biçimlidir. Baş kısmına yakın noktada eğilme mevcuttur.

Benzerleri: Bkz. Kat. No. 47

Katalog No: 51

Şekil No: Fig. 10/6

Eser Adı: Mercimek Başlı Düz Gövdeli İğne

Buluntu Yeri: M.2 Oda Mezarı

Envater No: YN.95.119

Ölçüler: Uzunluk: 6.2 cm, Baş Çapı: 0.9 cm, Ağırlık: 1 gr

Tanım: Bkz. Kat. No. 50

Benzerleri: Bkz. Kat. No. 47

Katalog No: 52

Şekil No: Fig. 10/7

Eser Adı: Mercimek Başlı Düz Gövdeli İğne

Buluntu Yeri: M.1 Oda Mezarı

Envater No: YN.95.117

Ölçüler: Uzunluk: 5 cm, Baş Çapı: 1.1 cm, Ağırlık: 1 gr

Tanım: Bkz. Kat. No. 50

Benzerleri: Bkz. Kat. No. 47

Katalog No: 53

Şekil No: Fig. 10/8

Eser Adı: Mercimek Başlı Düz Gövdeli İğne

Buluntu Yeri: M.2 Oda Mezarı

Envater No: YN.95.118

Ölçüler: Uzunluk: 6 cm, Baş Çapı: 1 cm, Ağırlık: 2 gr

Tanım: Bkz. Kat. No. 50

Benzerleri: Bkz. Kat. No. 47

322

OANNES
3 (2)



Fig. 1. Yukarı Göklü Nekropolü Coğrafi Konumu



Fig. 2. Yarım Küre Başlı Bağlamalı Süs İğneleri

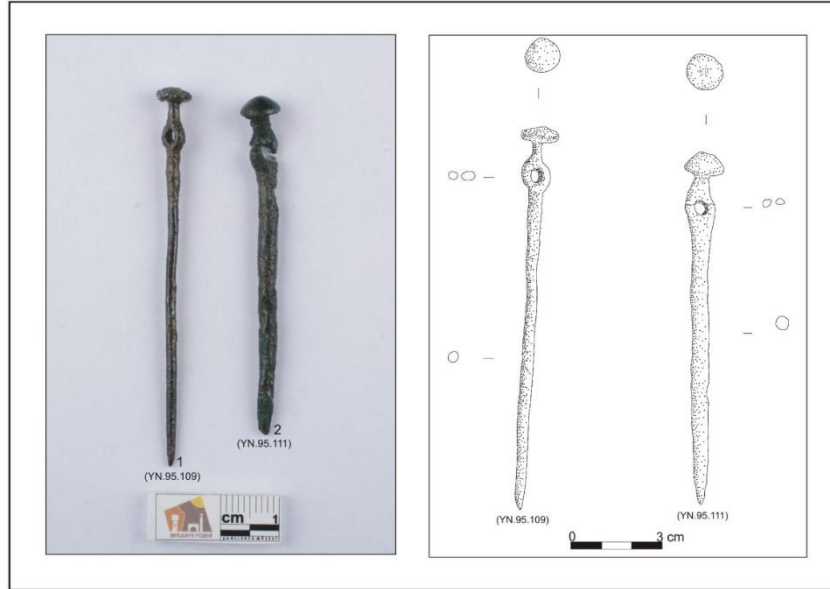


Fig. 3. Mercimek Başlı Bağlamalı Süs İğneleri

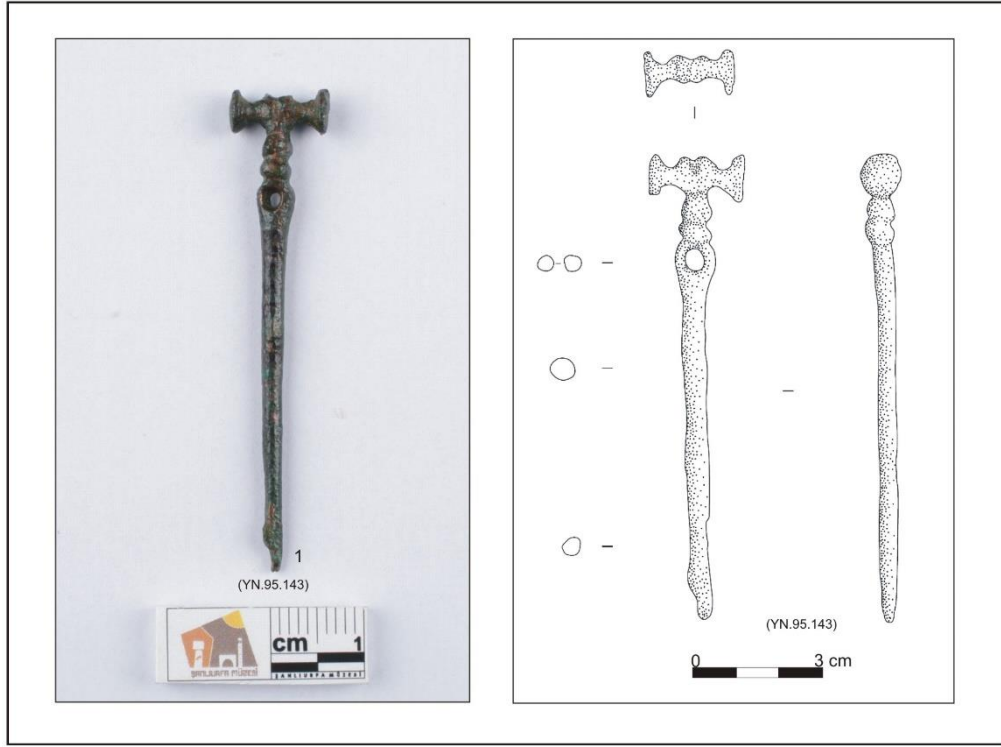


Fig. 4. Makara Başlı Bağlamalı Süs İğnesi



Fig. 5. Çift Spiral Başlı Bağlamalı Süs İğneleri

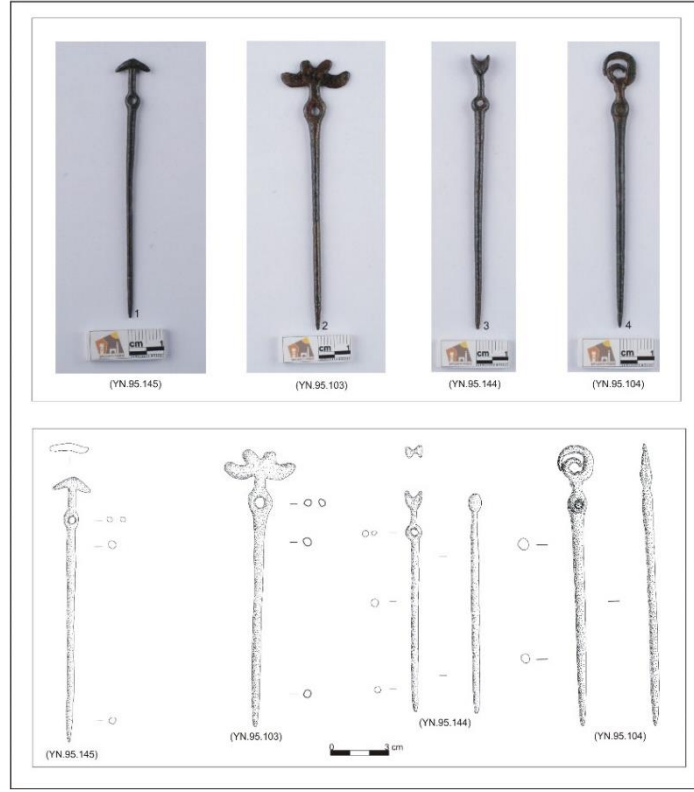


Fig. 6. 1. Çapa Başlı; 2. Dört Yaprak Başlı; 3. Dilimli Başlı; 4. İç İç Halka Başlı Bağlamalı Süs İğneleri

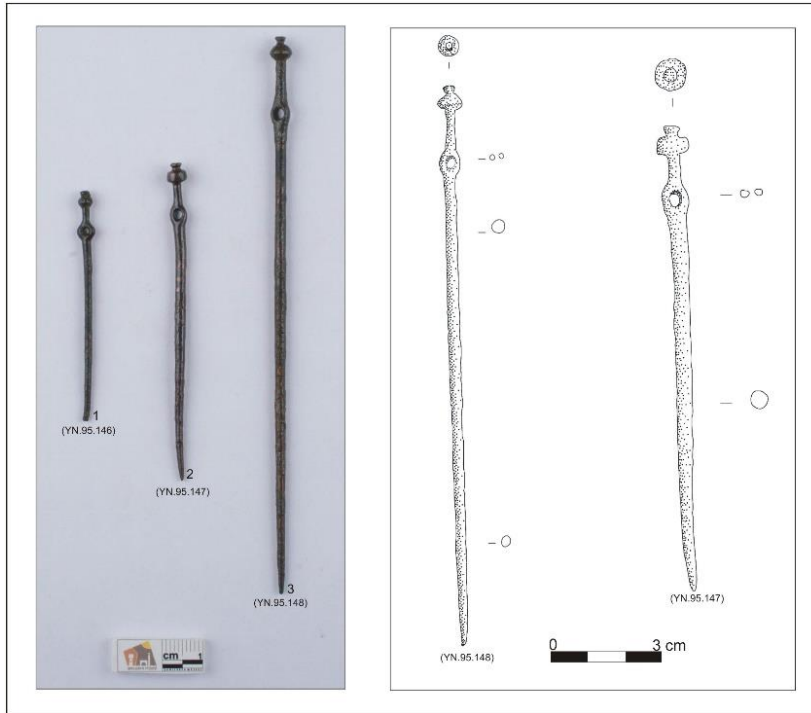


Fig. 7. Tek Boğumlu Başlı Bağlamalı Süs İğneleri



Fig. 8. Küre Başlı Bağlamalı Süs İğneleri

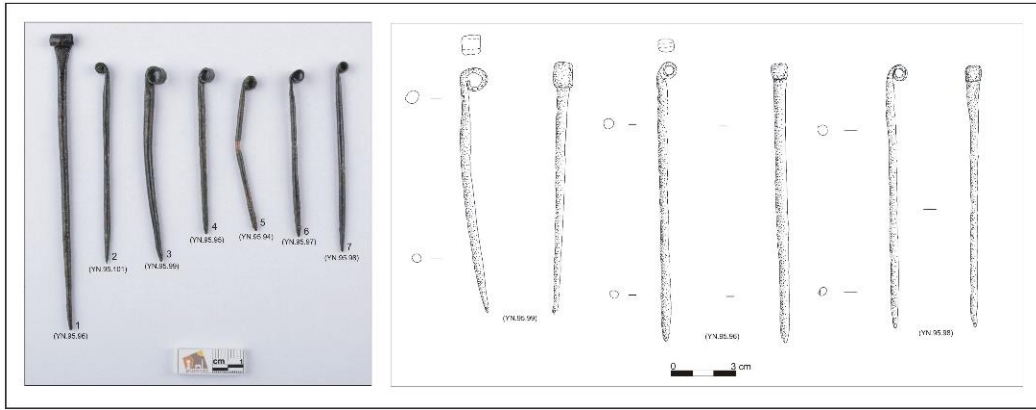


Fig. 9. Rulo Başlı Düz Gövdeli Süs İğneleri



Fig. 10. 1. Yarım Küre Başlı; 2-8. Mercimek Başlı Düz Gövdeli Süs İğneleri.