

KIRSAL TÜRKİYE'DE, GEÇMİŞTEN GELECEĞE KADIN, EVLİLİK VE AİLE *

D. Ali ARSLAN**

Gülten ARSLAN***

Özet

Sıklıkla dile getirildiği gibi, bir toplumun temel yapıtaşını aile oluşturur. Yapısalcı bir anlayışla ele alındığında aile, toplumun siyaset, din, ekonomi, serbest zamanları değerlendirme kurumları gibi en temel 6 kurumundan bir tanesidir. Yapı ve işlev bakımından farklılıklar göstermiş olmasına rağmen, ilkel olsun gelişmiş olsun hemen her toplumda ve hemen her çağda aile kurumu, toplumların çok önemli işlevler yerine getiren kurumlarından biri olarak varlığını sürdürdü gelmiştir.

Aile gibi köy ve köylülük olguları (Tütengil 1983) da, her toplumunda var olagelmış evrensel toplumsal olgulardandır. Ülkemizde son yıllarda yaşanan yoğun kentleşme furiasına rağmen, bu olgular günümüz Türk toplumunda halen önemini korumaktadır. Ülke nüfusunun üçte bire yakınının kırsal alanlarda yaşadığı hakikati göz önüne alındığında, kırsal Türkiye'nin yapısı ve sorunlarının, Türk toplumu açısından taşıdığı önem daha bir netlik kazanır.

Bu realiteden hareketle çalışmada, öncelikle aile ve evlilik olguları yapısal işlevselci bir bakış açısı ile ele alınmıştır. Müteakiben aile kurumunun, geçmişten bugüne yaşadığı değişime değinilmiştir. Son olarak da kırsal Türkiye'de ailenin yapısı, işleyişi ve sorunları, Ankara Kavaközü yöresinde, 17 yıl ara ile gerçekleştirilen iki saha araştırmasının bulguları temelinde, karşılaştırmalı bir yaklaşımla tartışılmıştır.

Anahtar Kelimeler

Aile, Aile Kurumu, Türk Ailesi, Kır Ailesi, Kavaközü Köyü, Toplumsal Yapı, Evlilik, Türkiye'de Ailenin Sorunları.

* Bu çalışmada, Mersin Üniversitesi Bilimsel Araştırma Projeleri Komisyonu tarafından desteklenmiş olan "BAP.FEF.SB (DAA) 2007-1" No'lu projenin bulgularından da faydalanılmıştır. Bu bağlamda çalışmanın bazı bölümleri, Arslan (2011)'den alınmıştır.

** Doç. Dr. Mersin Üniversitesi, Fen-Edebiyat Fakültesi, Sosyoloji Bölümü Öğretim Üyesi, aliarslan@mersin.edu.tr, cimderarslan@hotmail.com.

***Siyaset Bilimci ve Siyaset Araştırmacısı, guldenb.arslan@hotmail.com.

MARRIAGE, FAMILY AND THE WOMEN IN RURAL TURKEY: YESTERDAY TODAY AND TOMORROW

Abstract

As mentioned so often, the family constitutes the basis of the society. Although it may differ in terms of structure and function it can be observed every society. It performs many important functions for the society.

On the other hand, like family, the village and the peasantry are major universal social facts which have existed in every society. Although increasing urbanisation, these facts still have great importance in contemporary Turkish society. Approximately one-third of the population still live in rural areas.

Starting from this reality, the facts of family and marriage have dealt with the structural functionalist perspective in this research. It was aimed to analyse the structure, formation, differentiation and functioning of the family in rural Turkey. Also, social facts of marriage and women in Rural Turkey are examined in this paper. Two field researches realised in Ankara Kavaközü region with seventeen years interval. The findings of the two field researches were used for the analyses.

Key Words

Family, Turkish Family, Rural Family, Kavaközü Village, Social Structure, Marriage, Major Problems of Turkish Family.



GİRİŞ

Yapısalcı bir anlayışla ele alındığında aile, toplumun siyaset, din, ekonomi, serbest zamanları değerlendirme kurumları gibi en temel 6 kurumundan bir tanesidir. Şekil ve işlev bakımından farklılıklar göstermiş olmasına rağmen, ilkel olsun gelişmiş olsun hemen her toplumda ve hemen her çağda aile kurumu toplumların çok önemli işlevler yerine getiren kurumlarından biri olarak varlığını sürdürmektedir.

Kendi toplumsal tarihimiz açısından ele alındığında da aile kurumu için benzer bir değerlendirme kolaylıkla yapılabilir. Milli tarihimizin hemen her döneminde, toplumumuzun dominant kurumlarından biri olarak, milletimizin toplumsal, kültürel ve demografik varlığını sürdürmesinde çok önemli işlevler üstlenmiştir. Üstlendiği bu sorumlulukları ve görevleri de, büyük ölçüde başarı ile yerine getirebilmiştir.

Üçüncü bin yılın başında bilgi, kültür ve teknoloji bakımından ulaşılan günümüz toplumlarında bile, aile kurumunun önem ve işlevi azalmak, zayıflamak şöyle dursun, tam tersine daha da artmış ve belirgin hale gelmiştir. Bu kurumun üstlendiği toplumsal, kültürel ve sosyal-psikolojik fonksiyonların, insanlık tarihinin değişim sürecinin hiç bir aşamasında (en azından kısa değil uzun vadeli bir gelecekte bile), hiç bir kurum tarafından ikame edilemeyeceği gerçeği, olanca çıplaklığı ile gözler önüne serilmiştir. Günümüzde aile kurumu, bazı işlevlerini (eğitim... gibi) diğer kurumlarla paylaşır hale gelmiş olsa da, yerine getirdiği en temel görevlerden olan toplumsal ve sosyal-psikolojik, hatta demografik işlevleri çok daha belirgin ve önemli hale gelmiştir. Birçok batılı sosyoloğun da vurguladığı gibi yakın ilişkiler, nitel ve nicel boyutları ile günlük hayat kalitemizi yakından etkilemektedir. Oysa gerçekte yakın ilişkiye susamış olan insanların, mevcut olanı korumak için gerektiğince çaba gösterdiği söylenemez (Arslan 2012: 92).

Gelişmiş batılı toplumlar, yukarıda değinilen sözde futuristik değerlendirmeleri kendilerine kılavuz edinmiş olmanın bedelini çok ağır ödemişler ve ödemeye de devam etmektedirler. Bu toplumlar gelişme süreci içinde, olayın belki de en önemli boyutu olan insanlı ve toplumsal yönlerini ihmal ederek, teknik ve teknolojik boyutuna ağırlık ve öncelik vermiş olmanın bedelini çok ağır ödemektedir. İşin insani ve toplumsal yönlerini ihmal etmenin bedelini, özellikle de aile kurumuna toplumun üvey evladı muamelesini layık görmeyen ceremesini çok ağır sosyal ve psikolojik buhranlarla ödemektedir. Ancak, birçok temel işlevin yanı sıra, açık ya da gizli birçok öteki önemli

işlevler de üstlenen, çağdaş Türk sosyologlarından Mübeccel Kıray'ın kavramlaştırmasına uygun olarak, bir “**tampon kurum**” (Kıray 2000) olarak görev yapan aile kurumunun önemini batılı toplumlar da anlamış durumdadır.

Milletlerin, toplumların, kültürlerin ve devletlerin varlığı ve bu varlıklarının sürekliliği bakımından ailenin işlevleri ve önemi konusundaki bütün bu değerlendirmeler yakın tarihimiz ve günümüz Türk toplumu açısından da geçerlidir. Aile kurumu, tarihimizin derinliklerinden bugüne, diğer kurumlarla işbirliği ve etkileşim içinde, Cumhuriyet değerlerinin yaygınlaştırılmasında, milli kültürün geliştirilip yaşatılmasında ve yeni kuşaklara aktarılmasında çok önemli işlevler üstlenmiş, üstlenmiş olduğu bu görevleri de başarıyla yerine getirmiştir. Bütün bunların doğal sonucu olarak da aile kurumu, toplumsal yapımız içinde ayrıcalıklı bir önem ve değere kavuşmuştur.

1. KAVRAMSAL ÇERÇEVE

Çalışmanın temelini köy, kır, evlilik ve aile kavramları oluşturur. Bu bağlamda öncelikli olarak kır ve köy kavramlarını açıklamak gerekir:

1.1. Kır ve Köy

Araştırmanın en temel kavramları kır ve köy terimleridir. Kır kavramı kasaba, köy, köy altı yerleşim birimleri gibi kent dışı yerleşim birimleri ve toplulukları kapsayan oldukça geniş kapsamlı bir kavramdır. **Kır** ya da **kırsal kesim** çok genel hatlarıyla, “kent dışı bir mekânda varlığını sürdüren ve kente oranla daha sınırlı sayıda nüfusu bünyesinde barındıran, sosyal-ekonomik ve kültürel yönleriyle de kentlerden farklılık gösteren sosyal ve fiziki çevrelerin oluşturduğu toplumsal yerleşmeler” şeklinde tanımlanabilir (Tarım ve Köyişleri Bakanlığı 2005).

Çalışmanın temelini köy kavramı oluşturduğu için bu kavram üzerinde ayrıntılı olarak durmak gerekir. Türkçe Sözlükte köy, “yönetim durumu, toplumsal ve ekonomik özellikleri veya nüfus yoğunluğu yönünden şehirden ayırt edilen, genellikle tarımsal alanda çalışmak gibi işlevlerle belirlenen, konutları ve öteki yapıları bu hayatı yansıtan yerleşme birimi” (TDK 1992: 917) şeklinde tanımlanır.

Öte yandan, 1924 tarihli Köy Kanunu'nun 1. ve 2. Maddesine göre: “Nüfusu 2000'den aşağı olan yurlara köy denir. Cami, mektep, otlak, yaylak, baltalık gibi orta malları bulunan ve toplu veya dağınık evlerde oturan insanlar, bağ, bahçe ve tarlaları ile birlikte bir köy teşkil ederler” (Çağlar 1990: 20). Köy

sosyolojisi çalışmalarına katkılar yapmış bir sosyolog olan Niyazi Berkes'e göre köy, "diğer köylerden uzak ve ayrı bir mekân üzerinde toplanmış bulunan, kendine mahsus bir ad taşıyan, zümre halinde muhtelif faaliyetleri yapacak şekilde teşkilatlanmış olan birçok aile ve hanelerden müteşekkil bulunan bir cemaattir" (Berkes 1942: 9).

Sosyolog Özer Ozankaya ise köyü şöyle tanımlar: "Köy toplulukları genelde tarımla uğraşan, içinde buldukları toplum bütünüyle ortak çıkarları az olan, sınırlı ölçüde örgütlenmiş bulunan, birbirleri karşısında da güçlü özerlik eğilimleri gösteren; toplumsal çevreden çok doğal çevreyle yoğun ilişkilerde bulunan, birkaç düzine ile bir kaç yüz arasında değişen sayıda hanelerden kurulu, belli ve özenle korunan sınırları bulunan topluluklardır" (Ozankaya 1987: 219; 1986).

Köy ile ilgili yapılan tanımlamaların sayısını daha da arttırmak hiç de zor değil. Köy konusunda oldukça farklı tanımlamalar yapılsa da, bu tanımlamaları da dikkate alarak, genel bir köy tanımlaması şöyle yapılabilir: "Köy, iktisadi faaliyetleri ağırlıklı olarak tarım, hayvancılık ve el sanatları olan; mekanik iş bölümü, cemaat ruhu ve gelenekçi-fatalist bir hayat anlayışının egemen olduğu; aile içinde geleneksel ilişkiler yaygın olan; nüfusu en fazla binlerle ifade edilebilen, coğrafi bir sınırı, kendine ait bir adı ve kendine özgü bir toplumsal örgütlenmesi bulunan; toplumsal değişme sürecinin görece olarak yavaş işlediği; kırsal bir mekânda varlığını sürdüren sosyal ve fiziki çevrelerin oluşturduğu, bütün bu yönleriyle de kentlerden farklılık gösteren toplumsal yerleşmelerdir" (Arslan 2011: 21). Köylü ise, köy olarak tanımlanan fiziki ve sosyal mekân içinde yaşayan ve ağırlıklı olarak tarım, hayvancılık, el sanatları gibi uğraşlarla varlıklarını sürdüren kişi ya da kişilerdir (Arslan 1992: 12; Arslan 2001). Görüldüğü gibi köy ve kır kavramları birbirinden farklıdır. Kır kavramı daha genel bir kavram olup köyün yanı sıra, kasabaları ve köy altı yerleşim birimlerini de kapsar.

Yukarıda da belirtildiği gibi köyün ve köylünün iktisadi uğraşlarının başında çiftçilik yani tarım ve hayvancılık gelir. Bu uğraşlar, toplumun en temel ihtiyaçlarına cevap veriyor olması hasebiyle de, toplumdaki önemli iktisadi uğraşlardır. İnsanlar, endüstrinin ve hizmetler sektörünün sunduğu imkân ve ürünler olmadan da hayatlarını bir şekilde sürdürebilirler. Ancak insanlar, en zaruri gereksinimi olan beslenme ihtiyacını karşılamadan hayatta bile kalamazlar. Ne var ki köylünün binlerce yıldan beridir, bin bir mihnet, özveri ve sabırla sürdüre geldiği bu uğraşlar, hiçbir zaman layığı olduğu değeri ve iltifatı görmemiştir.

Sosyolojinin şark kökenli ve İslam coğrafyasında doğmuş bir bilim olduğu gerçeğinin, altın harflerle düşünce tarihine kazınmasını sağlayan İbni Haldun da, modern sosyolojinin temel başvuru kaynağı sayılabilecek Mukaddime'sinde, bu gerçeğe dikkat çeker (İbni Haldun 1989: 353-354). İbni Haldun, köylünün içinde bulunduğu sorunların en temel kaynağının, hükümetlerin baskıları ve vergi tahsildarlarının zorbalıkları olduğunu tespit ederken, tarihin derinliklerinden yirminci yüzyıl Türkiye'sinde ve günümüze ışık tutmakta, bu ışık bir güneş gibi parlamaktadır. Daha net bir ifadeyle bu saptamalar yalnızca yakın tarihimizde yaşanan jandarma sopası ve tahsildar baskını hatırlatmakla kalmıyor, köyü ve köylüyü hakir ve zelil görenlerin de kulaklarını çınlatmaktadır.

Öte yandan İbni Haldun meslekler hususunda da son derece çarpıcı saptamalarda bulunur. O'na göre meslekler, zaruri meslekler ve şerefli meslekler olarak ikiye ayrılır. İnsanların yaşayabilmesi için zorunlu olan mesleklerin başında ise çiftçiliği sayar. Öteki zaruri meslekler ise terziilik, marangozluk ve dokumacılık gibi mesleklerdir (İbni Haldun 1989: 380-381). Ne var ki itibar ile zaruret, hiçbir zaman bir arada bulunmamıştır.

İbni Haldun'a göre çiftçilik, insanlık tarihinin en eski mesleklerinden olup, kökeni yerleşik hayat öncesi çağa kadar uzanır. Şehirde yaşayanlar ise bu mesleğin inceliklerini ne bilirler ne de yapabilirler. İbni Haldun'un çiftçilik ve köylü ile ilgili, çağdaş köy sosyologlarını bile kışkırtacak şu tespitleri ile bu faslı bitirelim (İbni Haldun 1989: 382):

“Çiftçilik, (hayatta kalmak) için gereken yiyecek maddelerini ve hububatı temin ettiği için faydalıdır. Bu da yeri sürerek ekin ekmek, bitkileri ıslah etmek, mahsul verinceye kadar sulamak, terbiye edip yetiştirmek; bundan sonra başaklarından tanelerini çıkartmak, yiyecek maddelerini ve hububatı bu yolla yetiştirmek için düzenli bir surette, usulüyle çalışmak ve bunun için gereken diğer vasıtaları sağlamak, hazırlamakla olur. Çoğunlukla çiftçilik, insanın geçinmesi için zaruri yiyecek maddesini temin ettiği ve ilk ihtiyaçlardan olduğu için, sanatların en eskisidir. Çünkü insanlar, yiyecek maddesi hariç olmak üzere, başka hiçbir nesne bulunmadığı takdirde dâhi yaşayabilirler. Yiyecek maddesi bulunmadığı takdirde (ise) mahvolurlardı...”

1.2. Evlilik ve Aile

Araştırmada üzerinde önemle durulacak diğer iki kavram ise evlilik ve ailedir. Aile, sıklıkla vurgulandığı gibi toplumun temel kurumlarından biridir. Her kurum belli davranış kuralları (gelenek, görenek, yasalar) ile düzenlenir ve biçimlendirilir. Öte yandan, her kurumda üstlenilen işleve ve hedeflenen amaçlara yönelik bir iş bölümü yapılır. Örneğin aile kurumunda baba, anne, çocuk, karı-koca, büyük baba, büyük anne ve diğer dünürlük ve kan yakınlıkları, kurum içindeki konumuna uygun olarak rollerinin gerektirdiği davranışları, belirlenmiş kurallara uygun olarak yerine getirirler. Kurum içinde roller arasında olduğu gibi, toplumsal yapı içinde de kurumlar arasında da bir eşgüdüm ve karşılıklı bağımlılık vardır. Hiç bir kurum kendi başına var olamaz; diğer kurumları etkilediği gibi, kendi de diğer kurumlardan etkilenir. Zaten toplumsal yapı, karşılıklı ilişki ve etkileşim içindeki kurumlardan oluşur.

Ozankaya (1984: 281)'nin de belirttiği gibi sosyolojik bakımdan **aile**, "insan türünün belli bir biçimde üretildiği, topluma hazırlama sürecinin belli bir ölçüde, ilk ve etkili biçimde cereyan ettiği, cinsel ilişkilerin belli bir biçimde düzenlendiği, eşler ve ana-babalarla çocuklar (ailenin biçimine göre başka yakınlar) arasında, belli bir ölçüde içten, sıcak, güven verici ilişkilerin kurulduğu, yine içinde bulunulan toplumsal düzene göre ekonomik etkinliklerin az ya da çok bir şekilde yer aldığı bir toplumsal kurumdur." En öz tanımı ile aile, doğum, evlilik ya da evlat edinme yolu ile bir araya gelmiş ve aynı çatı altında yaşayan, iki ya da daha fazla sayıda bireylerin oluşturduğu birlikteliktir (Arslan, 2013: 285). Öte yandan Hans Freyer ise aileyi, "en küçük fakat aynı zamanda en devamlı ve bu bakımdan en gerçek cemaat (topluluk) olarak vasıflandırır" (Nirun 1999: 38).

Yapısal işlevselci açıdan aile kurumu, toplumun varlığının devamı ve sağlıklı işleyişinin sürekliliği bakımından hayati işlevler yerine getirir. Bir başka anlatımla aile kurumunun işlevleri, yalnızca bireylerin temel ihtiyaçlarını karşılamakla sınırlı değildir. Turner (1972)'in de vurguladığı gibi aile toplumsal hayatın merkezini oluşturmaktadır. Bu yönüyle, hemen her dönemde toplumun temel gereksinimlerin giderilmesi işlevlerini de icra ede gelmiştir (Arslan 2013: 96).

Günümüz toplumlarında ailenin, toplum ve bireyler açısından yerine getirdiği temel işlevler şöylece sıralanabilir (Arslan 2013: 17-18): Toplumun demografik yapısının devamlılığını sağlamak, yetişkinler arasında cinsel ilişkileri düzenlemek, çocuk doğurmak ve onları koruyup-yetiştirmek, insanların bakımını sağlamak, neslin devamını sürdürmek, bireylerin

sosyalizasyonunu gerçekleştirmek, kültürün yeni kuşaklara aktarılması yoluyla devamlılığını sağlamak, bireylerin sosyal psikolojik ihtiyaçlarını (aitlik, sadakat, bağlılık duygusu, ...) karşılamak, ... gibi. Ayrıca, büyük Türk sosyoloğu Ziya Gökalp ailenin, toplumsal ve kültürel değerlerin koruyucusu ve taşıyıcısı olma işlevine ayrı bir önem atfeder (Nirun 1999: 40).

Evlilik ise bir yetişkin erkek ile bir yetişkin kadın arasında gerçekleşen, toplumsal olarak kabul edilmiş, genellikle de yasal olarak tanınup onaylanmış birliktelik ya da bir arada yaşam ilişkisidir. Evlilik bütün toplumlarda, büyük ölçüde kurumlaşmıştır. Karşı cinsten iki kişinin hangi koşullarda bir araya gelebileceği, evlilik birliğinin sürdürülmesi için gerekli kurallar, hangi durumlarda bu ilişkinin sona erebileceği gibi hususlar genellikle belirlenip bir esasa bağlanmıştır. Bir başka ifadeyle, Amerika gibi gelişmişliğin zirvesinde ve özgürlükler ülkesi kabul edilen toplumlarda dâhi bireyler, birliktelik kuracakları ya da evlenecekleri eşlerini seçmede özgürce ve canları istediği gibi davranamazlar. En azından, en ilkelinden en gelişmişine kadar hemen her toplumda varlığını hissettiren egzogami ve endogami kuralları, bu toplumda da varlığını etkin bir şekilde hissettirir (Newman 2012: 93-96).

Egzogami kuralı bireyleri, birlikte olacağı kişileri kendi grubunun dışından seçmeye zorlar. Egzogami gibi geleneksel normlarla desteklemiş olan endogami kuralı ise bireylere, yakın ilişki kuracakları ya da evlenecekleri kişileri, kendilerinin de mensubu oldukları gruplar içinden seçmeleri yönünde baskı uygular. Ancak, evliliğin yöntemi ve yasakları, ilişkinin şekli ve işleyişi, toplumsal ve kültürel dinamiklere paralel olarak toplumdan topluma çeşitli farklılıklar gösterebilir. Bir başka ifadeyle egzogami ve endogami kuralının uygulanışı toplumdan topluma, kültürden kültüre farklılık gösterir. Hatta böylesi konularda ayın toplum içinde bile, zamana bağlı olarak bazı önemli değişiklikler gözlemlenebilir. Örneğin egzogami kuralı bazı toplumlarda yalnızca, yakın akraba evliliklerini yasaklarken; Güney Kore’de, aynı soy ismi taşıyan bireylerin dâhi evlenmelerine izin verilmez (Newman 2012: 93).

Endogami kuralı ise bireylere aynı dinden, aynı ırk ve etnik gruptan, aynı toplumsal sınıftan bireylerle evlenmeleri yönünde baskı yapar. Endogami kuralı birçok toplumda, tarih boyunca din olgusu temelinde uygulanmıştır. Farklı dinlere mensup bireylerin evlenmelerine pek sıcak bakılmamıştır. Günümüzde bile birçok din adamı bu kuralın hassasiyetle uygulanmasını savunabilmektedir. Irksal ve etnik temelli endogamiye ise günümüzde dâhi, yerkürenin hemen her köşesinde rastlamak mümkündür. Toplumsal sınıf

olgusu ise bireylerin eş tercihlerinde, halen olanca ağırlığıyla belirleyici bir faktör olarak varlığını hissettirmektedir (Arslan 2013: 94-95).

2. ARAŞTIRMANIN YÖNTEMİ

Günümüzde ülkemiz nüfusunun yaklaşık üçte bire yakını kırsal alanlarda yaşamaktadır. Bu sebeple Türk toplumu açısından, köy ve köylülük olguları çok önemlidir. Köy sorunu ya da kırsal kalkınma sorunu, Türk toplumunun makro düzey toplumsal sorunları arasında geçmişte de var olmuş, bugün de varlığını sürdürmektedir. Kırsal Türkiye’de aile, evlilik ve kadın olgularını ele alan bu çalışmada, 17 yıl ara ile gerçekleştirilen iki saha araştırmasının (Türkdoğan 1984; 1979) bulguları, karşılaştırmalı bir yaklaşımla tartışılacaktır. İlki 1987–1992 yılları arasında gerçekleştirilen monografik çalışmanın bir benzeri, zamanın mekân üzerinde yarattığı değişimi de irdeleyebilmek amacıyla, 2008–2009 yılları arasında yeniden gerçekleştirildi.

Bu bağlamda araştırmanın örneklem kümesi olarak, Türk toplumunun orta büyüklükteki binlerce köyünden bir tanesi, Kavaközü Köyü seçilmiştir. Birinci monografik çalışma Kavaközü’nde gerçekleştirilmiş olduğu için, zamanın mekân üzerinde meydana getirdiği değişimi ortaya koyabilmek amacıyla, araştırma örneklemini olarak bu köy tercih edildi. Başkent Ankara’ya yaklaşık 100 km uzaklıkta bulunan Kavaközü (Cimder), tipik bir Orta Anadolu köyüdür (Arslan 2005; 2004; 2003). Araştırmada ağırlıklı olarak yapısalcı yaklaşım kullanıldı.

Yörede gerçekleştirilen son araştırmada, tam sayım tekniği ile yaklaşık 100 haneyle gerçekleştirilen oldukça geniş kapsamlı saha araştırması, araştırmanın temel veri kaynağını oluşturmuştur. Araştırmada temel veri kaynağı olarak anket tekniği kullanılmıştır. Buna ek olarak, dört ayrı ziyaret gerçekleştirilerek, köyün toplumsal ve iktisadi hayatına dair katılarak gözlemler gerçekleştirilmiştir. İlaveten gerçekleştirilen yüz yüze görüşmeler, yöreye ilişkin tarihi belge ve resmi kayıtların taranmasıyla araştırmanın verileri oluşturulmuştur. Bütün bu verilerden yola çıkarak bu araştırmada kırsal Türkiye’de kadın, evlilik ve aile olgularına ışık tutmak hedeflenmiştir.

Köy sosyolojisi ve kırsal kalkınma alanındaki çalışmalarda, özellikle de monografi türünden araştırmalarda, “eksik denetimli deneyleme” tekniklerinden “Panel Düzeni” tekniği oldukça büyük önem taşır (Sencer 1989). Aynı örneklem grubunun, ya da başka bir anlatımla araştırma alanının, belirli zaman dilimini kapsayan aralıklarla yeniden araştırılmaya tabi tutulması araştırmacılara, zaman faktörünün, söz konusu mekânda belli bir süreç içinde

yarattığı değişimi ortaya koyabilme olanağı sunar. Çalışmada panel düzeni tekniğinin seçilmesinin altında, yörenin sosyo-kültürel yapısında ve bireylerin tutum-davranışlarında, 17 yıllık süreç içinde meydana gelen değişimi ortaya koyabilmek, öncesi ve sonrası durumları karşılaştırabilme amacı yatmaktadır. Türkiye'nin önemli sosyologlarından İbrahim Yasa, benzer türden bir çalışmayı Ankara Hasanoğlan Köyü ("Hasanoğlan Köyü, 1955" ve "25 yıl Sonra Hasanoğlan Köyü, 1969") için gerçekleştirmiştir (Yasa 1955, 1969).

Anketler gerçekleştirilirken, hane halkı reisi (ailesi ile ilgili olarak karar verebilecek konumda bulunan evin kadını ya da erkeği) ile hane halkı reisi yoksa onun yerine aile ile ilgili bilgi verebilecek durumdaki herhangi bir aile bireyi ile yüz yüze görüşülmüştür. Bu bağlamda gerçekleştirilen 102 anketin 97'si değerlendirmeye alınmıştır. 5 anket formu ise teknik nedenler ve veri eksikliği nedeniyle değerlendirme kapsamı dışında tutulmuştur. Toplanan veriler SPSS (Statistical Package for Social Sciences) programında bilgisayara yüklenerek, veri seti oluşturuldu. Araştırmada kapsamında yapılan istatistiksel analizler (Gilbert 1993; Healey 1993) bu veri seti kullanılarak gerçekleştirilmiştir.

Tablo 1: Görüşülen Kişilerin Cinsiyeti

	Frekans	Yüzde
Kadın	52	53,6
Erkek	45	46,4
Toplam	97	100,0

Tablo 1'de de görüldüğü gibi, araştırma kapsamında yüz yüze görüşülerek anketlerin gerçekleştirildiği bireylerin yarısından biraz fazlasını kadınlar oluşturmaktadır. Bu durum köyün şu anki nüfus profili ile oldukça örtüşmektedir. 2008 nüfus sayımına göre Kavaközü Köyü'nde yaşayan 253 kişiden 131'i bayandır. Erkeklerin sayısı ise 122'dir. Takip eden beş yıllık süreçte ise Kavaközü Köyü'nün nüfusu, yüzde 23,7 gibi çarpıcı bir oranda gerilemiş ve 193'e düşmüştür. Köyde yaşayan 193 kişiden 163'ü ise 18 yaş ve üzerindedir (TÜİK 2014).

Tablo 2: Görüşülen Kişilerin Yaş Gruplarına Göre Dağılımı

		Frekans	Yüzde	Toplamalı Yüzde
Yaş Grubu	25 altı	6	6,3	6,3
	26-30	2	2	8,3
	31-35	2	2,1	10,4
	36-40	5	5,2	15,6
	41-45	13	13,6	29,2
	46-50	8	8,3	37,5
	51-55	9	9,4	46,9
	56-60	13	13,5	60,4
	61-65	5	5,2	65,6
	66-70	13	13,6	79,2
	71-75	9	9,3	88,5
	76-80	9	9,4	97,9
	80 üzeri	2	2,1	100
Toplam		96	100	

Öte yandan görüşülen kişilerin yaş gruplarına göre dağılımı da son derece heterojenik bir görünüm sergilemektedir. Tablo 2 ve 3'te de görüldüğü gibi, araştırma kapsamında, ailesi ve köy ile ilgili bilgi verebilecek yaştaki hemen her yaş grubundan bireyler ile görüşülmüştür. Böylece, belli yaş gruplarındaki bireylerin belli konular ya da sorunlara odaklanırken öteki yaş gruplarındaki bireylerin gerçeklerinden habersiz olması ve bu bireylerin gerçeklerinin dile getirilememiş olması gibi, araştırmanın geçerlik ve güvenilirliğine gölge düşürebilecek bir risk de ortadan kaldırılmış oldu.

Tablo 3: Görüşülen Kişilerin Yaş Özellikleri

	Yaş
Aritmetik Ortalama	55,9271
Medyan	57,0000
Mod	70,00
Std. Sapma	16,98312
Minimum	16,00
Maksimum	90,00

Hane halkı temelli bu araştırmada ağırlıklı olarak anne ya da baba ile görüşülmüştür. Bununla birlikte, ailesi ve köy ile ilgili bilgi verebilecek durumdaki kız ve erkek çocuklar ile de, belirli oranlarda da olsa araştırma kapsamında görüşülmüştür.

3. TOPLUMSAL BİR KURUM OLARAK AİLE

Aile kurumu, ekonomi, siyaset, eğitim, din, serbest (boş) zamanları değerlendirme kurumları gibi toplumun temel kurumlarından. Toplumsal kurumun (Kızılcık ve Erjem 1992; Demir ve Acar 2003: 374-375) temelini, sosyal ilişkiler süreci içinde şekillenen, rol temelli (Jary ve Jary, 1991: 314) bireysel davranış kalıpları oluşturur. Her kurumun bünyesinde, o kuruma özgü rol örüntüleri ve bu rol örüntülerine yönelik davranış kurallarını (gelenek, görenek, yasalar) gözlemek mümkündür. Bireyler kurum içindeki konumuna uygun olarak rollerinin gerektirdiği davranışları, belirlenmiş kurallara uygun olarak sergilerler. Kurum içinde roller arasında, toplumsal yapı içinde de kurumlar arasında bir eşgüdüm ve karşılıklı bağımlılık ilişkisi vardır.

İnşası evlilik ile gerçekleştirilen aile, toplumun en dominant kurumu olarak da kabul edilir. Özellikle toplumsal yapı içinde icra ettiği işlevler dikkate alınarak tanımlanacak olursa aile, bünyesinde demografik üretimin gerçekleştiği, sosyalizasyon sürecinin ilk ve en etkili biçimde gerçekleştiği, cinsel ilişkilerin belli bir biçimde düzenlendiği, eşler ve ana-babalar ile çocuklar arasında (ailenin biçimine göre başka yakınlar), belli bir ölçüde içten, sıcak, güven verici ilişkilerin kurulduğu, yine içinde bulunan toplumsal düzene göre ekonomik etkinliklerin az ya da çok bir ölçüde yer aldığı bir toplumsal kurumdur.

Bir başka ifadeyle aile kurumu, bireyler arası karşılıklı etkileşimden doğan toplumsal rollerin meydana getirdiği, düzenli ve sistematik bir yapıdır. Etkin bir iş bölümü ve iş birliğinin yaşandığı aile kurumunda, her bireyin rolleri, bunun sonucu olarak da yerine getirmekle yükümlü olduğu görev ve sorumlulukları vardır. Aile kurumu içindeki roller birbirlerinin tamamlayıcısı, varlık sebepleridir; biri olmazsa diğeri de olmaz. Örneğin, çocukluk rolünün olmadığı (çocuksuz) bir ailede analık ve babalık rollerinden, karının olmadığı bir aile de kocalık rolünden söz etmek mümkün değildir.

Her toplumsal kurumun toplumsal hayatta yerine getirdiği fonksiyonlar vardır. Aile kurumu da toplumsal yapı içinde önemli işlevler icra eder. Toplumsal ve teknolojik gelişmelerin bir sonucu olarak aile kurumu, bazı

işlevlerini diğer toplumsal kurumlara devrederken, bazı görevlerini de öteki kurumlarla birlikte yerine getirmeye başlamıştır. Ancak yaşanan bu değişim, ailenin önemini azaltmamış, aksine bu kurumun toplum ve bireyler açısından hayati önem taşıyan asli işlevlerinin üzerine odaklanabilmesine zemin hazırlamıştır. Bu bağlamda örneğin, değişim süreci içinde aile, bir ekonomik üretim birimi olma işlevini büyük ölçüde ekonomi kurumuna devretmiştir. Bireylerin eğitimi ve toplumsallaştırılması görevini ise eğitim kurumu ile ortaklaşa yerine getirmeye başlamıştır. Ancak asli ya da birincil işlevler kabul edilen özgürlük, bağımlılık-bağlılık ihtiyacının bir arada ve en tatminkâr biçimde karşılandığı, sevgi-güven ve ait olma gibi duyguların en güzel biçimde tatmin edildiği yegâne ortam ailedir.

Aile kurumunun üstlendiği temel işlevlerden bir diğeri de, cinsel hayatı düzenleme ve cinsel ihtiyaçları en sağlıklı yollardan karşılamaktır. Bilindiği üzere cinsel ihtiyaçlar, belli bir biyolojik ve fizyolojik olgunluğa ulaşmış her normal insanın en tabii ihtiyaçlarından. Ancak bu ihtiyaçların nasıl ve hangi yollarla tatmin edileceği normlarla şekillendirilir. Aile kurumu, evlilik yoluyla, bireylerin bu temel ihtiyaçlarının toplumun tasvip ettiği yol ve yöntemlerle, en sağlıklı şekilde giderilmesine zemin hazırlar.

Ailenin yerine getirdiği öncelikli işlevlerinden bir diğeri ise, nesep-soy ilişkilerini düzenlemek ve akrabalık bağlarını geliştirmektir. Aile yerine getirdiği bu görevle, toplumsal düzeninin devamında oldukça önemli roller oynar. Ailenin bir başka önemli görevi, toplumun demografik varlığını sürdürmektir.

Yeri gelmişken vurgulanması gereken bir başka önemli husus da, aile olgusu evrensel bir olgu olmakla birlikte, aile kurumunun zaman ve mekân boyutunda farklı şekiller alabildiği gerçeğidir. Bir başka anlatımla aile kurumunun yapısı, işleyişi ve aileye yüklenen anlam bir kültürden diğerine, hatta aynı toplumun alt kültürleri arasında bile farklılıklar gösterebilmektedir. Etnoloji, etnografya ve sosyal antropolojinin belirlediği çok çeşitli ve birbirinden farklı aile biçimleri, tek bir aile tipolojisinin yapılmasını imkânsız kılmıştır. Tarihsel süreç içinde ve mekân boyutunda değişiklik gösteren aile, farklı kriterler esas alınarak, çok farklı biçimlerde sınıflandırılabilir. Özellikle aile içi otorite, eş sayısı, soy gütmeye, ikamet yeri, ailedeki birey sayısı ve aile içi ilişkilerin niceliği, eşlerin mensup olduğu sosyal ortam ve yaşanan yerleşim birimi gibi kriterler, aile tipolojisi ortaya konarken sıklıkla kullanılan amiller arasında sayılabilir.

Konu bu boyuttan ele alındığında, şu saptamalara ulaşılabilir. Toplumumuzda çiftlerin ikamet yerleri hususunda daha önceleri, “patrilokal (erkek evi ailesi)” modeli yaygındı. Değişen koşullar, Türk toplumunda yaygın olarak benimsenen ve kabul gören aile modelini “neolokal (yeni ev tipi)” aileye dönüştürmüştür. Anadolu’da halk arasında, kırsal kesimde dahi, “köy köy üstüne olur ama ev ev üstüne olmaz” düşüncesi, toplumsal felsefemizde geniş kabul görmeye başlamıştır. Öte yandan “Matrilokal (kadın evi ailesi)” modele ise toplumumuzda, geçmişte olduğu gibi günümüzde de, ancak istisnai durumlarda rastlanmaktadır. Bu aile modeli toplumumuzda, geniş halk kesimleri tarafından “iç güveyliği” şeklinde, olumsuz olarak etiketlenmiştir. Bu yüzden de pek fazla teşvik görmeyip, tasvip edilmemektedir. Gelecekte de toplumumuzda, yeni evlilerin ikamet biçiminde, bu günkü gibi neolokal modelin ağır basacağı düşünülmektedir.

Aile içi ilişkiler açısından değerlendirildiğinde ise bulgular, Türk ailesinin hiç bir zaman, tam anlamıyla pederşahi bir nitelik taşımadığını göstermektedir. Gökalp’ın de belirttiği gibi, eski Türk ailesi pederşahi değil, pederidir (Avcıoğlu 1993). Ailede erkek hiç bir zaman astığı-astık, kestiği-kestik bir konumda olmamıştır. Aile içinde ve toplumsal hayatta, erkeği ile birlikte Türk kadını da, belli ölçüde, hemen her zaman etkili ve söz sahibi olmuştur.

Çalışmanın konusu genel anlamda Türk toplumunun aile tipolojisi olmadığı için, bu husustaki ayrıntılı tartışmaları bir başka makaleye bırakıp, asıl konuya geçmekte fayda mülâhaza edilmektedir. Bu araştırmada aile sınıflandırması yapılırken, yaşanan toplumsal mekân ölçütü esas alınmıştır. Yaşanılan toplumsal mekân temelinde de günümüz Türk ailesi şu şekilde tasnif edilebilir:

1. Köy ailesi,
2. Kasaba ailesi,
3. Kent ailesi,
4. Gecekondu ailesi.

4. KÖYDE AİLE KURUMU

Aile kurumu, bireyler arası karşılıklı etkileşimden doğan ve birbirlerinin varlık sebebi olan, belli bir işleve yönelik, birbirleriyle ilişkili davranış örüntülerinden oluşan rollerin meydana getirdiği, düzenli ve sistematik bir yapıdır. Etkin bir iş bölümü ve iş birliğinin yaşandığı aile kurumunda, her bireyin bir rolü, bunun sonucu olarak da yerine getirmekle yükümlü olduğu görev ve sorumlulukları vardır. Aile kurumu içindeki roller birbirlerinin

tamamlayıcısı, varlık sebepleridir; biri olmazsa diğeri de olmaz. Örneğin, çocukluk rolünün olmadığı (çocuksuz) bir ailede analık ve babalık rollerinden, karının olmadığı bir aile de kocalık rolünden söz etmek olanaksızdır.

Aile, toplumsal hayatın en vazgeçilmez unsurlarındandır. Daha da net bir anlatımla, bir toplumun temel yapıtaşını aile oluşturur. Şekil ve işlev bakımından farklılıklar gösterse de, ilkel olsun gelişmiş olsun hemen her toplumda ve hemen her çağda aile kurumu toplumların çok önemli işlevler yerine getiren kurumlarından biri olarak varlığını sürdürme gelmiştir. Üçüncü bin yılda ulaşılan bilgi, kültür ve teknoloji düzeyine rağmen, aile kurumunun toplumlar açısından önemi azalıp zayıflamamış, tam tersine daha da artmış ve belirgin hale gelmiştir (Arslan 2001-b).

Türk toplumu açısından da aile kurumu, tarihin hemen her döneminde, toplumun başat kurumlarından biri olarak, toplumun sosyal, kültürel ve demografik varlığının sürdürülmesinde çok büyük roller üstlenmiş ve önemli işlevler yerine getirmiştir. Sosyal değişimin çok hızlı yaşandığı, ekonomik krizlerin bireyleri ve geniş halk kitlelerini derinden yaraladığı, siyasi-toplumsal ve kültürel çatışma-çelişkinin toplumsal yapıyı derinden etkilediği günümüz koşullarında, “bir tampon kurum olarak ailenin” önemi daha da artmıştır.

Küresel ekonomik krizin yarattığı ve her geçen gün ağırlaşan bu zor koşullarda, hem bireylerin ve geniş halk kitlelerinin bu sorunlara göğüs gerip onların üstesinden gelebilmesi için aile kurumuna çok büyük görevler düşmektedir. Yalnızca bireysel temelde değil, toplumsal açıdan da bu zor dönemde aile kurumu önemli sorumluluklar yerine getirebilir. Öteki kurumların da ayakta kalabilmesi ve toplumsal yapının varlığının sağlıklı bir şekilde sürdürülebilmesi için, yapı ve işlev bakımından güçlü ve sağlıklı bir ailenin yeri ve önemi yadsınamayacak ölçüde büyüktür.

Günümüz koşullarında toplumun geneli için olduğu kadar, kırsal kesim açısından da aile kurumu çok büyük önem taşır. Hiç kuşkusuz Kavaközü açısından da bu değerlendirme geçerlidir. Bu realiteden yola çıkarak kırsal yapı analizinde öncelikle aile kurumunun yapı ve işleyişine bir göz atılacaktır.. Daha sonra da kadın ve evlilik konuları üzerinde durulacaktır.

Tablo 4: Görüşülen Kişilerin Medeni Durumu (2009)

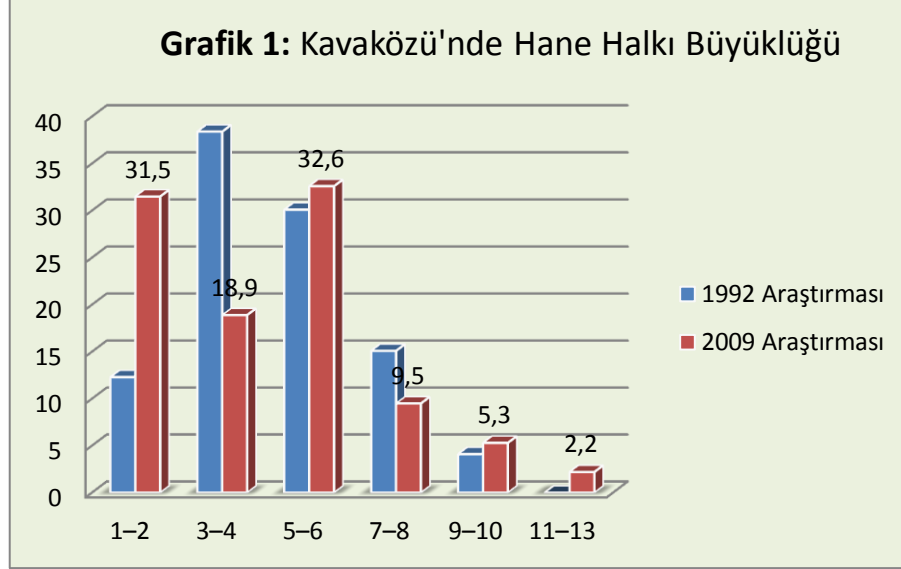
	Frekans	Yüzde
Evli	73	75,3
Bekâr	8	8,2
Boşanma nedeniyle dul	4	4,1
vefat nedeniyle dul	12	12,4
Toplam	97	100,0

Yapısal görünümü ne olursa olsun, Kavaközü yöresi aile yapısı içinde, geleneksel Türk aile tipi olan “pederi aile” ilişkileri cereyan etmektedir. Türk sosyoloğu Ziya Gökalp’ın de belirttiği gibi, Türk ailesi “**pedersâhi**” değil “**pederi**” dir (Gökalp 1999; 1976: 296-7). Yani, aile içinde babanın bir otoritesi, bir saygınlığı vardır. Fakat bu otorite, “astığı astık, kestiği kestik” türünden mutlak, kesin ve tek otorite değildir. Miras ya da akrabalık ilişkilerinde, anne ya da baba tarafının birbirlerine karşı bir üstünlüğü yoktur.

Tablo 5: Kavaközü Yöresinde Hane Halkı Büyüklüğü

	1992 Araştırması (%)	2009 Araştırması (%)
1-2	12,3	31,5
3-4	38,4	18,9
5-6	30,1	32,6
7-8	15,1	9,5
9-10	4,1	5,3
11-13	-	2,2
TOPLAM	100	100

Kaynak: Araştırmacının 1987-1992 ve 2007-2009 yıllarında Yörede Gerçekleştirdiği Araştırmaların Bulguları.



Her iki araştırmanın bulguları da yörede aile kurumunda, yapısal bakımdan geniş aileden çekirdek aileye doğru hızlı bir geçişin yaşanmakta olduğunu gözler önüne sermektedir. Hem Tablo 5 ve Grafik 1'de aile büyüklüğüne dair sergilenen veriler ve hem de Tablo 6'da ailelerin çocuk sayısına ilişkin bulgular, gözlemlerin ortaya koyduğu bu saptamayı doğrular niteliktedir. Özellikle hane halkı büyüklüğü incelendiğinde, 17 yıllık süreç içinde, hane halkı iki kişiden oluşan ailelerin oranındaki artış oldukça çarpıcıdır.

Tablo 6: Kavaközü Yöresinde Ailelerin Toplam Çocuk Sayısı

	Sayı	Yüzde	Toplamlı Yüzde
Çocuk sayısı	1,00	3	3,2
	2,00	8	8,6
	3,00	27	29,0
	4,00	15	16,1
	5,00	7	7,5
	6,00	9	9,7
	7,00	11	11,8
	8,00	5	5,4
	9,00	5	5,4
	10,00	2	2,2

	11,00	1	1,1	100,0
Toplam		93	100,0	

Kaynak: Araştırmacının 2007–2009 yıllarında Yörede Gerçekleştirdiği Araştırmaların Bulguları.

Toplumsal yapıda çocuğun değeri ile ilgili yaşanan değişim kırsal yapıda daha etkin bir şekilde kendini göstermektedir. Geçmişte çocuklar, kırsal toplum kesimleri açısından ekonomik bir değer anlamı da taşıırken, yaşanan ekonomik ve toplumsal değişime paralel olarak günümüzde bu özelliğini neredeyse tamamen yitirmiştir. Günümüzde artık çocuğun sosyal ve psikolojik değerleri ön plana çıkmaktadır. Kentsel yerleşmelerde olduğu gibi kırsal yerleşmelerde de, belirli bir sayıdan sonra aileye katılan her ilave nüfus, ciddi yükleri de beraberinde getirmeye başlamıştır.

Özellikle de kırsal alanda yaşanan hızlı makineleşme sonucu emeğin değerini yitirmiş olması, bu durumu perçinleyen bir değişme olmuştur (Kağıtçıbaşı 1988: 318). Bu değişimin sonuçlarını Türkiye'nin genel kırsal yapısında olduğu gibi Kavaközü Köyü'nde de açıkça gözlemlemek mümkündür. Gözlemler, genç çiftlerin mümkün olduğunca az çocuk sahibi olma eğilimi içinde olduklarını göstermektedir. Bu durum sonucunda köy nüfusu hızla yaşlanmakta, çocuk ve gençlerin köyün demografik yapısı içindeki oranı ise hızla düşmektedir. Bu durum yalnızca aile kurumu üzerinde değil, aile ve ekonomi kurumları üzerinde de büyük bir baskı oluşturmaktadır. Örneğin 1980'li yılların sonuna doğru köy ilkokulunda yıllık 90'a yakın öğrenci eğitim görürken ve okul 20'den fazla mezun verirken; günümüzde köyün öğrenci mevcudu 25'e kadar gerilemiş ve mezun sayısı 2'ye kadar düşmüştür.

Tablo 7: Kavaközü Yöresinde Ailelerin Çocuk Sayısına İlişkin Veriler

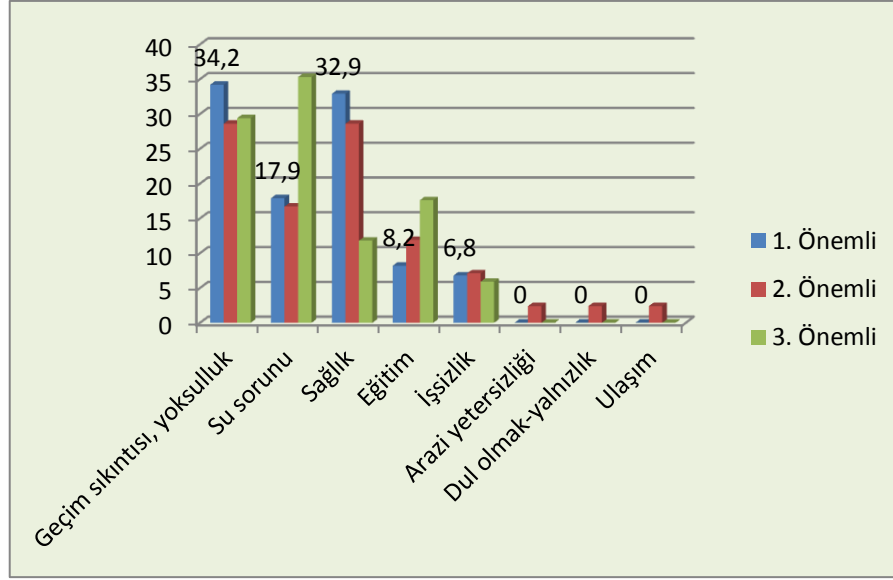
	Çocuk sayısı
Aritmetik Ortalama	4,75
Medyan	4
Mod	3
Std. Sapma	2,33
Minimum	1
Maksimum	11

Ailelerin sahip oldukları ortalama çocuk sayısı da aile yapısına dair önemli ipuçları verir. 1970'li yıllarda Türkiye geneli kırsalında, ortalama çocuk sayısı 6,2'dir (Kongar 1985: 428). Zaman içinde yaşanan toplumsal ve kültürel değişme, ailelerin sahip oldukları çocuk sayısının azalmasına yol açmıştır. Bu durumu Kavaközü Köyü'nde de gözlemlemek mümkündür. Tablo 7'de de görüldüğü gibi, yörede ortalama çocuk sayısı 4,8'e yakındır. Üç çocuklu ailelerin oranı, köyün sosyal yapısı içinde ön plana çıkmaktadır. Köyde minimum çocuk sayısı 1, maksimum çocuk sayısı ise 11'dir. Çocuk sayısı 9'dan fazla olan çiftlerin tamamının yaşı 70'in üzerindedir. Bu nedenle, tablodaki verilere dayanarak yörenin aile yapısına ilişkin aceleci çıkarımlar, araştırmacılar için yanıltıcı olur. Çünkü bu rakamsal yükseklikler büyük ölçüde, orta yaş üstü ve yaşlı çiftlerin çocuk sayılarının yüksekliğinden kaynaklanmaktadır. Genç ve orta yaşlı çiftlere ilişkin veriler, yaklaşık bir kuşaklık süreç içinde, bu rakamsal verilerin en az yarı yarıya azalacağına işaret etmektedir.

Tablo 8: Kavaközü Yöresinde Ailenin Temel Sorunları

	2009 Araştırması (%)		
	En Önemli	2. Önemli	3. Önemli
Geçim sıkıntısı, yoksulluk	34,2	28,6	29,4
Su sorunu	17,9	16,7	35,3
Sağlık	32,9	28,6	11,8
Eğitim	8,2	11,9	17,6
İşsizlik	6,8	7,1	5,9
Arazi yetersizliği	-	2,4	-
Dul olmak-yalnızlık	-	2,4	-
Ulaşım	-	2,4	-
TOPLAM	100	100	100

Kaynak: Araştırmacının 2007–2009 yıllarında Yörede Gerçekleştirdiği Araştırmaların Bulguları.

Grafik 2: Kavaközü Yöresinde Ailenin Temel Sorunları

Tablo 8 ve Grafik 2’de sergilenen bulgular da bu geleceği değerlendirmeyi doğrular niteliktedir. Yörede her geçen gün artan yoksulluk ve geçim sıkıntısı, insanların çok çocuk sahibi olma eğilimini iyice düşürmektedir. Her geçen gün artan işsizlik de, bu durumu perçinlemektedir. Tablo 20’de de görüldüğü gibi, yörede ailelerin en temel sorunu yoksulluk ve işsizliktir. Bunu sağlık sorunu ve içme suyu sorunu izlemektedir. Özellikle yörede ailelerin sağlık sorunlarındaki artış son derece dikkat çekicidir.

Ayrıca bulgular yörede, eşlerden her hangi birinin olmadığı (ölüm nedeni ile) “parçalanmış ailelerin” sayısının da her geçen gün artmakta olduğuna işaret etmektedir. Parçalanmış ailelerin büyük çoğunluğunu ise, kocası ölmüş orta yaş ya da üstü kadınlar oluşturmaktadır. Başlangıçta da değinildiği gibi, yaklaşık 250 kişilik köy nüfusundan, görüşülen 97 kişinin yüzde 16,5’liğini herhangi bir nedenle dul kalmış bireyler oluşturmaktadır. Bunların yüzde 12,4’ü eşinin vefatı nedeniyle dul kalmış bireyler, yüzde 4,1’i de boşanmış bireylerdir. Eşinden ayrılmış/boşanmış genç kadınların tamamı ise, anne-babası ile birlikte yaşamlarını sürdürmektedirler.

Tablo 9: Kavaközü Yöresinde, Cinsiyet Temelinde Bireylerin Medeni Durumu

			Cinsiyet		Toplam
			Kadın	Erkek	
Medeni durum	Evli	Sayı	38	35	73
		%	52,1%	47,9%	100,0%
	Bekâr	Sayı	1	7	8
		%	12,5%	87,5%	100,0%
	Dul	Sayı	4	0	4
		%	100,0%	0 %	100,0%
	Eşi vefat etmiş	Sayı	9	3	12
		%	75,0%	25,0%	100,0%
Toplam		Sayı	52	45	97
		% Toplam	53,6%	46,4%	100,0%

Kaynak: Araştırmacının 2007–2009 yıllarında Yörede Gerçekleştirdiği Araştırmaların Bulguları.

Tablo 9’da da görüldüğü gibi, görüşülen kişilerin cinsiyet dağılımı, köyün genel demografik yapısındaki durum ile son derece örtüşmektedir. Tabloda en dikkat çekici bulgu ise boşanma nedeniyle dul kalmış kişilerin tamamını, kadınların oluşturmasıdır. Öte yandan, eşinin vefatı nedeniyle dul kalmış bireyler arasında da, kadınların yüzde 75 gibi son derece yüksek bir oran oluşturması dikkat çekicidir. Bu durum genel toplumsal yapı içinde kadının aleyhine işleyen eşitsizlikçi sürecin, kırsal yapıya yansımalarının bir görünümü olarak da kabul edilebilir. Toplumsal yapı içinde herhangi bir nedenle dul kalmış bir erkeğin, yeni bir evlilik ilişkisine girmesi, kadına oranla daha kolaydır. Oysa bu süreçte hem kentsel ortamlarda ve hem de kırsal ortamlarda, kadının önüne birçok toplumsal ve kültürel engeller çıkmaktadır.

4.1. Yörede Evlilik Olgusu

Türk toplumunda aile kurumu, çoğu batılı ülkelerden farklı olarak, “**evlilik**” kurumu temeli üzerine inşa edilmiştir. Bu realite Türk toplumunu ve aile kurumunu, sosyal açıdan daha sağlıklı ve güçlü kılmıştır (Arslan 2001-c). Özellikle de evlilik kurumunun, Cumhuriyet döneminde gerçekleştirilen büyük sosyal transformasyonun (değişim ve dönüşümün) bir parçası olarak “**monogamik**” (tek eşli evlilik) bir karaktere dönüştürülmüş olması, genel anlamda toplumsal yapıyı, özel açıdan ise aile kurumunu daha da

güçlendirmiştir. İşte Türk toplumunu uzun yıllar ayakta tutan, büyük sosyal, ekonomik, siyasi sorunlar karşısında dayanıklı ve güçlü kılan bu realitedir. Toplumun, birçok toplumları yok oluşun eşiğine sürükleyebilecek güçteki badireleri en az hasarla atlatabilmesini mümkün kılan ve bütün bu yönleri ile de herkesi şaşkına çeviren olgunun altında, temelini “**evlilikten**” alan, kökleri sağlam ve sağlıklı bir aile yapısı gerçeği yatmaktadır.

Türk toplumunun genelinde olduğu gibi, Kavaközü yöresinde de aile evlilik temeli üzerinde inşa edilir. Yörede hâkim evlilik türü, monogamik (tek eşle) evlilik türüdür. Köyde uzun yıllardan beri yalnızca bir tek poligamik evlilik gözlemlenmiştir. O da “zorunluluklar sonucunda” gerçekleşmiştir. Daha net bir anlatımla bu olayda, eşinden kaynaklanan nedenlerden dolayı çocuğu olmayan bir erkeğin, abisinin ölümü sonrasında yengesi ile de evlenmesi ile gerçekleşmiştir. Bunun dışında, köyün sosyo-kültürel dokusunun çok eşle evliliğe izin vermediği gözlemlenmiştir.

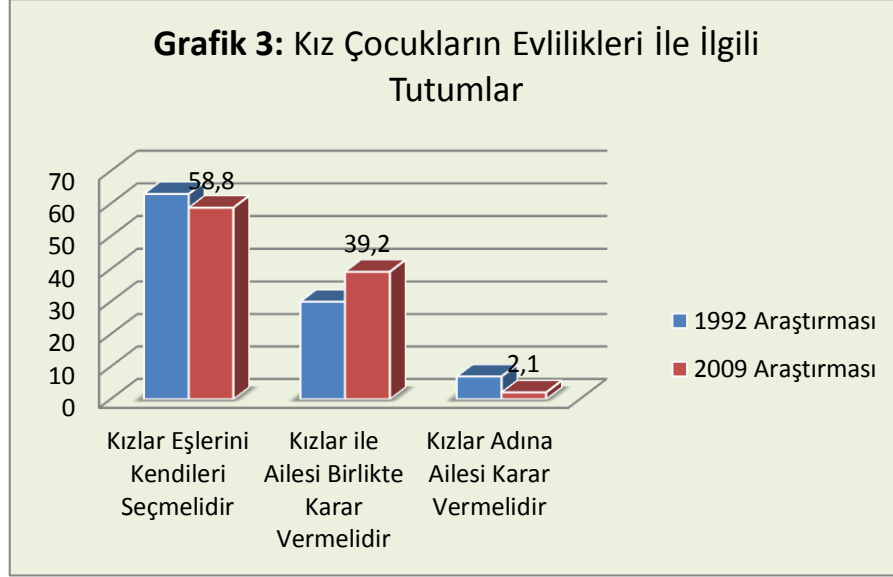
4.2. Kırsal Türkiye’de Eş Seçimi ve Bireylerin Eş Tercihinde Ailenin Rolü

Türkiye kırsalı genelinde olduğu (Kongar 1985: 431) gibi, Kavaközü yöresinde de evlilikler çoğunlukla görücü usulü gerçekleşir. Bununla birlikte bu görücülük türü, genç çiftlerin birbirlerinin yüzlerini ilk kez gerdek gecesinde gördükleri “salt görücülük” türü değildir. Araştırmada, köy halkının açık flörte kesinlikle karşı olduğu, gizli flört ise belirli sınırlar çerçevesinde izin verme eğiliminin yaygınlaşmaya başladığı gözlemlenmiştir. Yörede genç kızların, herhangi bir söz ya da nişan ilişkisi olmaksızın bir erkekle görüşüp-konuşması, arkadaşlık ilişkisi yaşaması olumlu karşılanmamaktadır. Bu durum genç kız açısından “adının çıkması” olarak nitelendirilmektedir. Ad çıkması ise hem genç kız açısından, hem de ailesi için bir utanç kaynağıdır.

Tablo 10: Kavaközü Halkının Kız Çocuklarının Evlilikleri İle İlgili Tutumları

	1992 Araştırması (%)	2009 Araştırması (%)
Kızlar Eşlerini Kendileri Seçmelidir	63	58,8
Kızlar ile Ailesi Birlikte Karar Vermelidir	30	39,2
Kızlar Adına Ailesi Karar Vermelidir	7	2,1
Toplam	100	100

Kaynak: Araştırmacının 1987–1992 ve 2007–2009 yıllarında Yörede Gerçekleştirdiği Araştırmaların Bulguları.

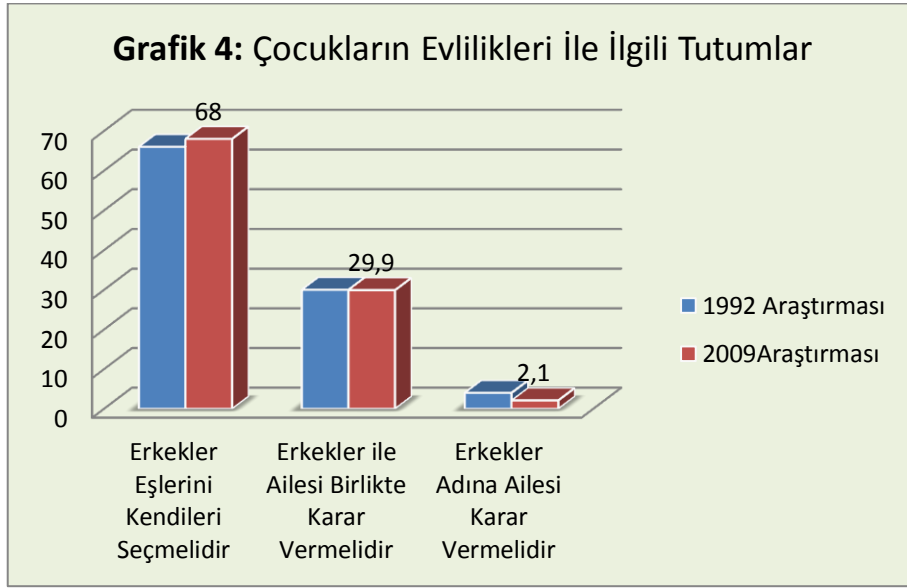


Evlenecek gençler açık bir flört dönemi yaşamasalar da, evlilik kararı almadan önce genellikle çeşitli vesilelerle, değişik ortamlarda birbirlerini görmüş olmaları son derece yaygın ve olağan bir durumdur. Tablo 10 ve Grafik 3'te de görüldüğü gibi aileler arasında, "mutlu olursa kendinden, mutsuz olursa bizden bilirler" düşüncesinin de etkisiyle, evlilik konusunda karar sürecinde, gençleri göreceli de olsa serbest bırakma eğilimi yaygınlaşmaktadır. Özellikle de erkek çocuklarının eş seçiminde aileler, daha liberal bir tutum sergilemektedirler. Kızların eş seçiminde ise yaygın olan tutum kızın ve ailesinin ortak bir karara varmalarını yönündedir. Gençlere söz hakkı tanımaksızın, onların adına ailelerin ve özellikle de babalarının karar vermeleri durumu (Kongar 1985: 430) ise her geçen gün daha da azalmaktadır. Yörede bir geç kız ya da erkeğin, hiç istemediği bir insanla zorla evlendirilmesine pek tanık olunmadığı belirtilmektedir.

Tablo 11: Kavaközü Halkının Erkek Çocuklarının Evlilikleri İle İlgili Tutumları

	1992 Araştırması (%)	2009 Araştırması (%)
Erkekler Eşlerini Kendileri Seçmelidir	66	68,0
Erkekler ile Ailesi Birlikte Karar Vermelidir	30	29,9
Erkekler Adına Ailesi Karar Vermelidir	4	2,1
Toplam	100	100

Kaynak: Araştırmacının 1987–1992 ve 2007–2009 yıllarında Yörede Gerçekleştirdiği Araştırmaların Bulguları.



Bireylerin eş seçiminde öncelik verdiği ölçütler, toplumun genelinde olduğu gibi kırsal alanlarda da her geçen gün değişime uğramaktadır. Araştırmada da yörede, yaklaşık 17 yıllık süreç içinde, bireylerin eş seçiminde belirleyici rol oynayan kıstaslar üzerinde, zaman faktörünün yarattığı değişim araştırılmıştır. Aşağıdaki tablolarda yer alan bulgular bireylerin, konu ile ilgili değer yargılarında ve tutumlarında ne gibi değişim yaşandığı konusunda oldukça önemli ipuçları sunmaktadır.

Tablo 12’de ve Grafik 4’te görüldüğü gibi, önceden bayanlar müstakbel eşlerinde öncelikli olarak iyi bir iş ve yüksek gelir aramaktaydılar. Eş adayının şehirde yaşıyor olması ise bir başka önemli tercih nedeni idi. Genç kızlar, eş adaylarının ailesi ile ilgili özellikleri gözden uzak tutmuyorlardı. Erkekler ise eş adaylarında öncelikli olarak namus kriterine bakıyorlardı. Müstakbel eşlerinde öncelikle aradıkları özellik, mazisinin temiz olması, daha net bir anlatımla başka bir erkekle herhangi bir ilişki yaşamamış olması idi. Hünerli, işten anlayan ve becerikli olmasının yanı sıra huy güzelliği de oldukça önem taşımaktaydı. Öyle ki bütün bu faktörler, fiziki güzelliğin de önüne geçiyordu.

Tablo 12: Eş Seçiminde Rol Oynayan Etkenler

Kadının evleneceği erkekte aradığı nitelikler	Erkeğin evleneceği kadında aradığı nitelikler
1. İyi bir iş ve yüksek gelir	1. Adının çıkmamış olması (mazisinin temizliği)
2. Şehirde yaşıyor olması	2. Hünerli, işten anlayan ve becerikli olmak
3. Temiz aile çocuğu olması (soyunun temizliği)	3. Huy güzelliği
4. Kötü alışkanlıklarının (içki, kumar ...gibi) olmaması	4. Fiziki güzellik
5. Eğitim düzeyinin ve toplumsal statüsünün yüksekliği	5. Varlıklı ve zengin aile kızı olmak
6. Fiziki düzgünlük ve yakışıklılık	6. Dindar olmak

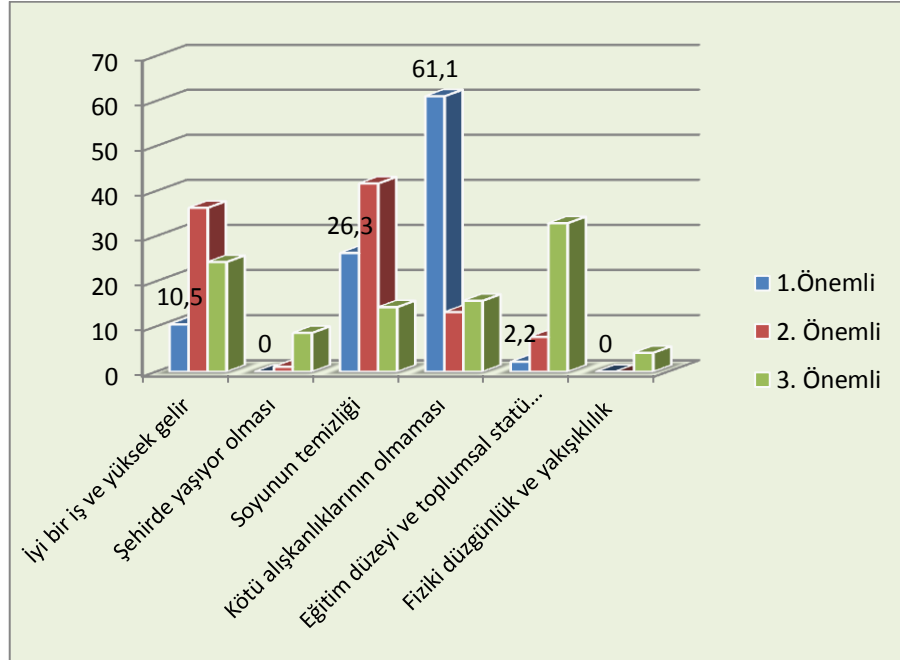
Zaman içinde yörede, bayanların eş seçiminde rol oynayan faktörler ile ilgili oldukça radikal sayılabilecek değişim yaşanmıştır. Tablo 13 ve Grafik 5’te yer alan bulgular özetlendiğinde, bireylerin önceliklerinin nasıl değiştiği açıkça gözler önüne serilir:

1. Kötü alışkanlıklarının (içki, kumar... gibi) olmaması
2. Temiz aile çocuğu olması (soyunun temizliği)
3. İyi bir iş ve yüksek gelir
4. Eğitim düzeyinin ve toplumsal statüsünün yüksekliği
5. Şehirde yaşıyor olması
6. Fiziki düzgünlük, yakışıklılık ve öteki özellikler.

Tablo 13: Kız İçin Eş Adayı Erkekte Aranılan Özellikler (2009 Araştırması)

	2009 Araştırması (%)		
	En Önemli	2. Önemli	3. Önemli
İyi bir iş ve yüksek gelir	10,5	36,3	24,3
Şehirde yaşıyor olması	-	1,1	8,6
Temiz aile çocuğu olması (soyunun temizliği)	26,3	41,7	14,3
Kötü alışkanlıklarının (içki, kumar... gibi) olmaması	61,1	13,2	15,7
Eğitim düzeyinin ve toplumsal statüsünün yüksekliği	2,2	7,7	32,9
Fiziki düzgünlük, yakışıklılık ve öteki	-	-	4,2
TOPLAM	100	100	100

Kaynak: Araştırmacının 2007–2009 yıllarında Yörede Gerçekleştirdiği Araştırmaların Bulguları.

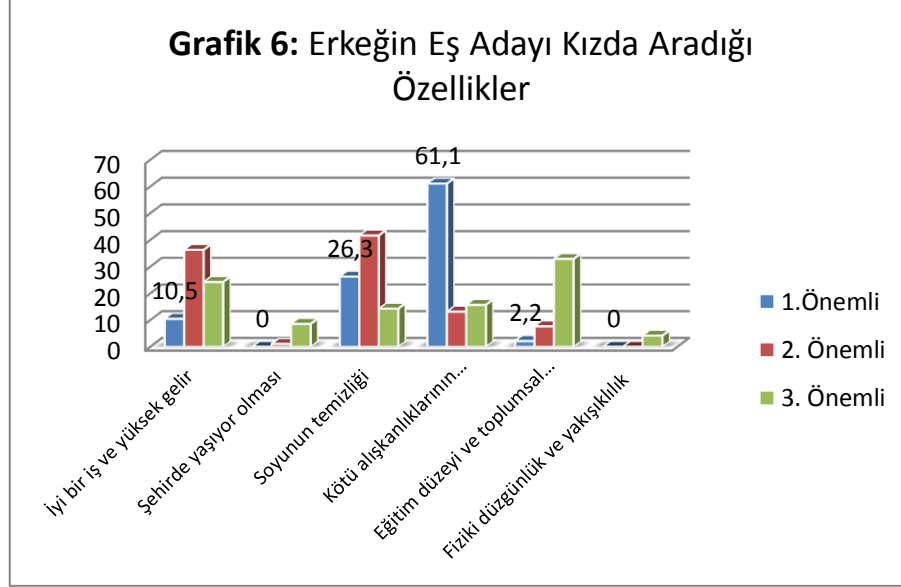
Grafik 5: Kadınların Eş Adayı Erkekte Aradığı Özellikler

Görüldüğü gibi bayan için daha önce dördüncü derecede önem taşıyan “eş adayının içki-kumar gibi kötü alışkanlıklarının olmaması” faktörü günümüzde birinci sıraya yükselmiştir. Yine günümüzde, eş adayının ailesi ile ilgili özellikler de daha ön plana çıkmıştır. İyi bir iş ve yüksek gelirin öncelikler arasındaki yeri ise birinci sıradan, üçüncü sıraya gerilemiştir. Konu ile ilgili çok önemli bir bulgu ise eş adayının şehirde yaşıyor olmasının, kırsal kesim kadını için önceliğini yitirmiş durumdadır. Bu durum, her geçen gün zorlaşan hayat koşulları nedeniyle, kentin eski cazibesini yitirmeye başlamış olması gerçeği ile yakından ilişkilidir.

Tablo 14: Erkek İçin Eş Adayı Kızda Aranılan Özellikler

	2009 Araştırması (%)		
	En Önemli	2. Önemli	3. Önemli
Adının çıkmamış olması (Namuslu Olması)	71,8	12,8	7,1
Hünerli, çalışkan ve becerikli olmak	6,3	38,3	16,7
Huy güzelliği	11,5	12,8	23,8
Fiziki güzellik	-	3,2	4,8
Varlıklı ve zengin aile kızı olmak	5,2	-	1,2
Dindar olmak	5,2	31,9	46,4
TOPLAM	100	100	100

Kaynak: Araştırmacının 2007–2009 yıllarında Yörede Gerçekleştirdiği Araştırmaların Bulguları.



On yedi yıllık süreç içinde yörenin toplumsal ve kültürel yapısında yaşanan değişim, erkeklerin eş seçimine yönelik değer ve tutumlarına da yansımıştır. Bununla birlikte, yaşanan değişime rağmen namus faktörü yörede halen büyük önem taşımaya devam etmektedir. Tablo 26'da da görüldüğü gibi, dün olduğu gibi bugün de erkeğin eşinde aradığı en temel özellik namuslu olmasıdır. Daha net bir anlatımla eş adayının, daha önce başka bir erkekle duygusallık ya da cinselliğe dayalı bir ilişki yaşamamış olması, erkek için en çok aranan özellik olma niteliğini korumaya devam etmektedir. Tablo 14 ve Grafik 6'da sergilenen bulgular, bayanların öncelikleri ile ilgili verilerde olduğu gibi, birinci önem taşıyan faktörlere 3 puan, ikinci önem taşıyan faktörlere 2 puan, üçüncü derecede önemli faktörlere de 1 puan verilerek kabaca özetlendiğinde şu gerçek ile karşılaşılır:

1. Adının çıkmamış olması (Namuslu Olması)
2. Dindar olmak
3. Hünerli, çalışkan ve becerikli olmak
4. Huy güzelliği
5. Varlıklı ve zengin aile kızı olmak
6. Fiziki güzellik.

Tablodaki veriler ile önceki araştırmanın bulguları karşılaştırıldığında yörede yaşanan kültürel değişimin boyutları daha bir netlik kazanır. Özellikle

eş adayında aranan özellikler arasında daha önce son sırada yer alan dindarlık faktörünün, bugün “olmazsa olmaz” hale dönüşmüş olması son derece dikkat çekicidir. Dindarlık faktörünün ön plana çıkması, genel olarak Türkiye kırsalında, özelden de Kavaközü yöresinde artmaya başlamış olan muhafazakârlaşma eğilimlerinin, bireylerin eş seçimindeki tutum ve davranışlarına yansıyan bir göstergesi olarak da kabul edilebilir. Kırsal kesimde yaşanan muhafazakârlık eğilimindeki artışı, izlenen televizyon kanallarında ve tercih edilen televizyon programlarında da gözlemlemek mümkündür.

4.3. Kırsal Türkiye’de Ailenin İnşasında Resmi Nikâh ve İmam Nikâhı

Toplumun genelinde son yıllarda gözlemlenmeye başlanan muhafazakârlık eğilimindeki artış, evlilikte tercih edilen nikâh türüne de yansımaktadır. Bununla birlikte ülke genelinde, evliliklerde yalnızca resmi nikâh kıydırma oranının en yüksek olduğu bölge Akdeniz Bölgesi ile birlikte Kavaközü’nün de içinde yer aldığı Orta Anadolu Bölgesi’dir. Bu oran Ankara’da ise, hem bölgeler ve hem de ülke ortalamasının üzerine çıkmaktadır. Ülke genelinde, dini nikâh kıydırma eğiliminin en düşük olduğu bölgelerden birisi İç Anadolu Bölgesi’dir. Yalnızca dini nikâh üzerine inşa edilen birlikteliklerin oranı Ankara’da da son derece düşük ve yüzde 1 civarındadır (Tablo 15). Yapılan saha araştırmasının bulguları da, Kavaközü yöresinde de yalnızca dini nikâh ile şekillendirilmiş birlikteliklerin ancak yüzde 1 civarında olabileceğini göstermektedir (Tablo 16). Öte yandan evliliklerde yalnızca resmi nikâh kıydırma oranının en düşük olduğu bölgeler ise Doğu Anadolu ve Karadeniz bölgeleridir. Yalnızca dini nikâh kıydırma davranışının en yaygın olduğu bölge ise Güneydoğu Anadolu Bölgesi’dir.

Tablo 15: Türkiye Genelinde Evliliklerde Nikâh Durumu

	Resmi	Dini	Hem Resmi Hem Dini	Nikâhsız
Türkiye	9,7	3,7	85,9	0,6
Kent	11,1	2,9	85,4	0,7
Kır	7,5	5,1	86,9	0,5
Güneydoğu Anadolu	8,3	16,1	74,8	0,9
Akdeniz	13,7	3,2	82,7	0,5
Ege	8	1,7	90	0,3
Batı Marmara	5,7	0,7	92,8	0,7
Batı Karadeniz	5,2	2,3	91,6	0,9
Doğu Karadeniz	2,1	3,3	94,5	0,2

Kuzeydoğu Anadolu	1,7	6,8	91,3	0,3
Ortadoğu Anadolu	2,8	8,3	88,3	0,6
Orta Anadolu	13,6	3,1	82,5	0,9
Ankara	16,0	1,1	82	0,9

Kaynak: TÜİK 2006 Türkiye Aile Araştırması Bulguları temel alınarak hazırlanmıştır.

Özetle, Tablo 15'te de görüldüğü gibi, Türk Yurttaşlar Yasası'na (Medeni Kanuna) aykırı bir durum olmasına rağmen, evliliklerde resmi nikâhın yanı sıra dini nikâh da kıydırma eğilimi ülke genelinde son derece yaygın durumdadır. Ancak bu durum, halk arasında dini temelli bir toplumsal yaşam özlemi bulunduğu dair bir gerekçe olarak gösterilemez. Zira yalnızca imam nikâhı (dini nikâh) ile birlikte yaşayanların oranı, ülke genelinde yüzde 4'ü bile bulmamaktadır. Bir başka anlatımla resmi nikâh ile dini nikâhı bir arada kıydırmak durumu, toplumsal bir gelenek haline dönüşmüş durumdadır.

Tablo 16: Kavaközü Yöresinde Evliliklerde Eş ile Akrabalık ve Resmi Nikâh Durumu

	(%)	
	Resmi Nikâh	Eş ile Akrabalık
Var	98,9	27,3
Yok	-	71,6
Yanıtsız	1,1	1,1
TOPLAM	100	100

Kaynak: Araştırmacının 1987-1992 ve 2007-2009 yıllarında Yörede Gerçekleştirdiği Araştırmaların Bulguları.

Ayrıca çalışmada, evliliklerde tercih edilen nikâh türü ile ailelerin sosyo-ekonomik statüsü arasında bir ilişkinin olup olmadığı da araştırılmıştır. Tablo 17 ve Tablo 18'de sergilenen bulgular, nikâh türü ile sosyo-ekonomik durum arasında düşük düzeyde de olsa, anlamlı bir korelatif ilişkinin olduğuna işaret etmektedir. Özellikle zengin ve orta halli aileler açısından resmi nikâh olmazsa olmaz bir koşul olarak göze çarpmaktadır. Yoksul aileler açısından ise resmi nikâh ötelenip, ertelenebilen bir durumdur.

Tablo 17: Resmi Nikâh ile Sosyo-ekonomik Durum Arasındaki İlişkiye Dair Bulgular

Symmetric Measures			
		Value	Approx. Sig.
Nominal by Nominal	Phi	,204	,159
	Cramer's V	,204	,159

Tablo 18: Kavaközü Yöresinde Resmi Nikâh ile Sosyo-ekonomik Durum ilişkisi

			Sosyal Ekonomik Durum			Toplam
			Zengin	Orta	Fakir	
Resmi nikâh	Var	Sayı	4	65	18	87
		% resmi nikâh	4,6%	74,7%	20,7%	100,0%
		% sosyo-ekonomik durumu	100,0%	100,0%	94,7%	98,9%
	Yanıtsız	Sayı	0	0	1	1
		% resmi nikâh	,0%	,0%	100,0%	100,0%
		% sosyo-ekonomik durumu	,0%	,0%	5,3%	1,1%
Toplam	Sayı	4	65	19	88	
	% resmi nikâh	4,5%	73,9%	21,6%	100,0%	
	% sosyo-ekonomik durumu	100,0%	100,0%	100,0%	100,0%	

Özetle, yöre halkı arasında resmi nikâh (devlet nikâhı), evlilik için olmaz olmaz bir ön koşuldur. Bu durum aile kurumunun, en azından hukuki açıdan, sağlam temeller üzerine inşa etme eğilimindeki yüksekliği göstermesi bakımından son derece önemlidir. Resmi nikâha atfedilen önemin yüksekliği bakımından yöre, Türkiye kırsalından farklı bir görünüm sergilemektedir (Tablo 15 ve 16). Bununla birlikte Türkiye genelinde olduğu gibi (Tablo 15), resmi nikâhın yanı sıra imam nikâhı da kıydırma geleneği yörede de oldukça yaygındır.

4.4. Ankara Kırsalında Egzogamik Evliliklerin Artış Eğilimi

Yörede “Egzogamik evlilik” türü, her geçen gün daha da yaygınlaşmaktadır. Bir başka anlatımla yörede yaşayan genç kızlar arasında, geçmişte olduğu gibi günümüzde de, köy dışından bir erkek ile evlenme eğiliminde bir artış gözlemlenmektedir. Yörede son yıllarda, halk arasında akraba evliliğine karşı son derece önemli bir direnç oluşmuştur. Bireyler arasında, Tablo 16’da da görüldüğü gibi, akraba dışından bir eş seçme eğilimi her geçen gün daha da artmaktadır. Akraba evliliklerinin hem birey ve hem de toplum sağlığı açısından yaratabileceği risk ve sorunlar göz önüne alındığında tutumlardaki bu değişim son derece büyük önem taşımaktadır.

Tablo 19: Endogamik Evlilik ile Sosyo-ekonomik Durum Arasındaki İlişki

Symmetric Measures			
		Value	Approx. Sig.
Nominal by Nominal	Phi	,233	,313
	Cramer's V	,164	,313

Tablo 20: Kavaközü Yöresinde Endogamik Evlilik ile Sosyo-ekonomik Durum İlişkisi

			Sosyal Ekonomik Durum			Toplam
			Zengin	Orta	Fakir	
Eşi ile akrabalık	Var	Sayı	2	17	5	24
		% eşi ile akrabalık durumu	8,3%	70,8%	20,8%	100,0%
		% sosyo-ekonomik durumu	50,0%	26,2%	26,3%	27,3%
	Yok	Sayı	2	48	13	63
		% eşi ile akrabalık durumu	3,2%	76,2%	20,6%	100,0%
		% sosyo-ekonomik durumu	50,0%	73,8%	68,4%	71,6%
	Yanıtsız	Sayı	0	0	1	1
		% eşi ile akrabalık durumu	,0%	,0%	100,0%	100,0%

		% sosyo-ekonomik durumu	,0%	,0%	5,3%	1,1%
Toplam	Sayı		4	65	19	88
	% eşi ile akrabalık durumu		4,5%	73,9%	21,6%	100,0%
	% sosyo-ekonomik durumu		100,0%	100,0%	100,0%	100,0%

Çalışmada, endogamik evlilik tutumu ile ailelerin sosyo-ekonomik durumu arasındaki ilişki de araştırılmıştır. Tablo 19'daki bulgular bu iki değişken arasında, düşük düzeyde de olsa anlamlı bir sebep-sonuç ilişkisi olduğunu göstermektedir. Tablo 20'de ise bu korelatif ilişkinin ayrıntıları kolaylıkla görülebilir. Bu bulgulardan en dikkat çekici olanı, görüşülen kişilerin üçte ikiden fazlasının, egzogamik bir evlilik gerçekleştirerek aile kurmuş olmalarıdır. Akraba grubu içinden evlenenlerin oranı ise yüzde 30'u bile bulmamaktadır. Akraba evlilikleri ise özellikle hali vakti yerinde olan varlıklı ailelerde rastlanmaktadır. Gözlemler, bu tutumun altında yatan etkenin, ailenin mal, mülk ve servetinin aile içinde kalması anlayışı olduğunu göstermektedir. Tablo 20'de de görüldüğü gibi, zengin ailelerin yarısı akraba grubu içinden evlenme eğilimi göstermektedir. Buna karşı orta halli aileler de ve fakirlerde bu eğilim, yarı yarıya azalmaktadır. Bu bulgulardan ve gözlemlerden hareketle, yoksulların ve özellikle de yoksul kadınların evliliği, yaşadığı sosyo-ekonomik sorunlardan bir kurtuluş aracı olarak gördüğü sonucu çıkarılabilir.

Öte yandan, eskiden son derece yaygınken bugün etkisini yavaş yavaş yitirmeye başlamış da olsa, kentsel mekânlarda (ilçe merkezi ya da şehirde) yaşayan eş adayları genç kızlar arasında halen rağbet görmektedir. Bu durumu mahalli âşık, Uruşlu Âşık Şefkati "Köye Kız Vermez Köylüler" isimli şiirinde oldukça vurgulu bir şekilde dile getirir:

"Zengin olsan para etmez,
Köye kız vermez köylüler.
Köyde yeni ocak tütmez,
Köye kız vermez köylüler.

Şehirdeyse hindi olsun,
Varsın damat gındı olsun,
Evi damdan gondur olsun,

Köye kız vermez köylüler.

Köyün gapısını çalan,
Bu tükenmez, bitmez talan,
Köyler çöktü, çöker galan,
Köye kız vermez köylüler.

Adı çıkmış, köy işi zor,
Önüne hiç bakmıyor kör,
Köyde en lüks hayatı ver,
Köye kız vermez köylüler.

Şehir olsun, zehir olsun,
Her saati kahır olsun,
Şehir olsun, ahır olsun

Köye kız vermez köylüler”.

Genç kızların, köyde yaşayan erkekler ile evlenmeme eğiliminde, dün (Arslan 1992: 30) olduğu gibi bugün de etkisini bir ölçüde sürdürmekte olan nedenler şöyle özetlenebilir:

1. Köy işlerinin çok zor ve yorucu olması: Çocuk denecek yaşta, köyün ağır iş hayatına atılan kadın köyün meşakkatli ve yorucu işlerinden bıkmıştır.
2. Şehir hayatına olan özlem ve özenti: Genç kız, şehirde yaşayan akrabalarının, şehirde yaşayan bir eşle evlenen arkadaşlarının ve televizyonun da etkisiyle, şehir yaşamına karşı bir özlem ve özenti içerisindedir. Kongar'ın ortaya koyduğu bulgular da, kırsal Türkiye'de kadınların kentte yaşama eğilimlerine bir ölçüde ışık tutmaktadır (Kongar, 1985: 433). Zira köyden kente göç etmiş ailelerin büyük çoğunluğu, köye geri dönmek istememektedirler. Bunun nedeni, köydeki hayatın halen bireylere, özellikle de kadınlara, umut vaat edemiyor olmasıdır.
3. Gelin-kaynana çatışması yaşamamak: Eşlerin ailelerinin, kendi yaşamlarına müdahale etme riskini en aza indirmek,
4. Daha iyi yaşam koşullarına ve maddi olanaklara sahip olmak,
5. Çocuklarına daha iyi bir istikbal hazırlama kaygısı.

4.5. Kırsal Türkiye'de ve Kavaközü Yöresinde Evlenme Yaşı

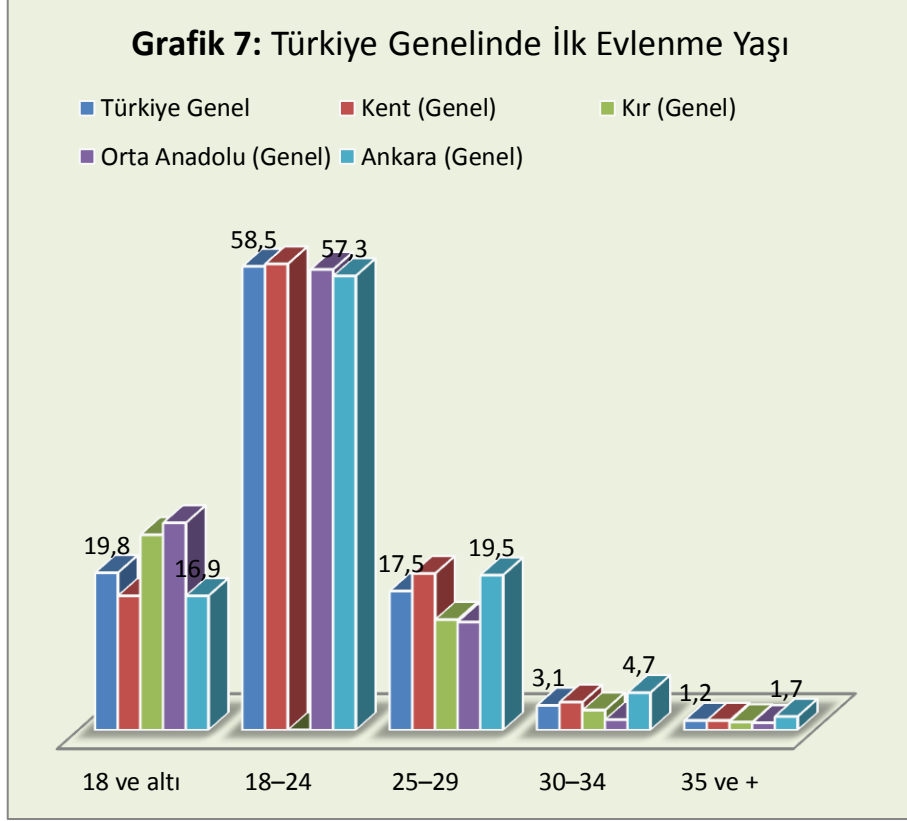
Aile yapısı ilgili araştırmalarda üzerinde durulan bir başka önemli konu da bireylerin ilk evlenme yaşlarıdır. İlk evlilik yaşı konusunda cinsiyet ve

yaşanılan mekân faktörleri oldukça önemli rol oynamaktadır. 2006 yılında, Türkiye İstatistik Kurumu tarafından gerçekleştirilen Türkiye Aile Araştırması'nın bulguları bu genellemeyi, ülkemiz açısından doğrular niteliktedir (TÜİK 2009). Genel olarak değerlendirildiğinde, Tablo 21'de de görüldüğü gibi, ülkemizde kadınların ilk evlenme yaşı erkeklerin oldukça altındadır. Türk kadınlarının yaklaşık yüzde 90'ı 24 ya da daha düşük yaşlarda evlenmektedir. Ülke genelinde 25 yaşın altında evlenen erkeklerin oranı ise kadınlardan daha az ve yüzde 65 civarındadır. Bir başka anlatımla kadınların 25 yaşın altında evlenme oranı erkeklerden, yaklaşık yüzde 54 oranında daha fazladır. 18 yaşın altındaki evliliklerde ise, cinsiyet temelli bu farklılık daha çarpıcı bir şekilde kendini göstermektedir: 18 yaş ve altında, oldukça erken sayılabilecek yaşlarda evlenen-evlendirilen erkeklerin oranı yüzde 7'yi bulmazken, kızların oranı yüzde 32'ye yaklaşmaktadır. Daha net bir anlatımla erken yaşlarda evlendirilen kızların oranı erkeklerden yüzde 359 (yaklaşık 3,5 kat) daha fazladır.

Tablo 21: Türkiye Genelinde İlk Evlenme Yaşı

		18 ve altı	18-24	25-29	30-34	35 ve +
Türkiye	Kadın	31,7	58,7	7,7	1,3	0,6
	Erkek	6,9	58,2	28,2	5,1	1,7
	(Genel)	19,8	58,5	17,5	3,1	1,2
Kent (Genel)		16,9	58,8	19,7	3,5	1,2
Kır (Genel)		24,6	58,0	13,9	2,5	1,0
Orta Anadolu (Genel)		26,1	58,1	13,6	1,3	0,9
Ankara (Genel)		16,9	57,3	19,5	4,7	1,7

Kaynak: TÜİK 2006 Türkiye Aile Araştırması Bulguları temel alınarak hazırlanmıştır.



Ülkemizde, cinsiyet faktörü temelinde yaşanan bu farklılaşma, yaşanan toplumsal mekân etmeni temelinde de gözlemlenebilir. Bu sav, yine Tablo 21 ve Grafik 7'deki bulgular incelendiğinde kolaylıkla doğrulanabilir: Kırsal alanlarda 18 yaş ve altında gerçekleşen evliliklerin oranı, kentsel alanlardan yüzde 45,56 daha fazladır. Ülke genelinde 25 yaş altında gerçekleşen ilk evlenme olaylarının oranı yüzde 78,3'tür. Kırsal alanlarda, 25 yaşın altında gerçekleşen ortalama evlenme oranı ise yüzde 82,6'dır. Öte yandan bulgular, hem kırsal kesimde ve hem de kentsel alanlarda, en yaygın evlenme yaşının 18-24 yaşlar arası olduğunu göstermektedir. Bu bulgular cinsiyet faktörü temelinde de değişmemektedir. Bir başka anlatımla toplumumuzda bayanlar ve erkekler arasında da en yaygın ilk evlenme yaşı 18-24 yaşları arası olduğu gözlemlenmektedir.

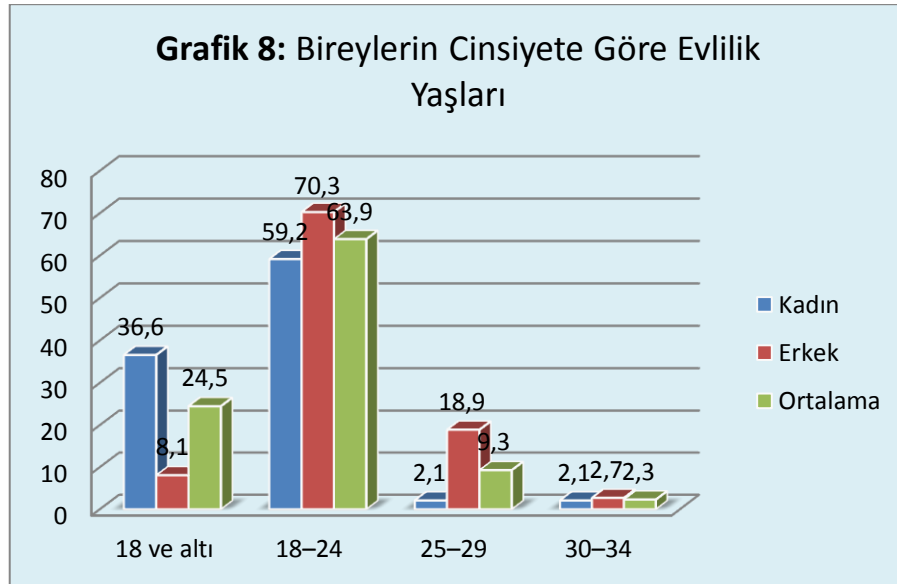
Konu Kavaközü Köyü özelinde incelendiğinde de son derece anlamlı bulgular ile karşılaşılmaktadır. Genel olarak değerlendirildiğinde yörede, 25

yaşın altında gerçekleşen evliliklerin oranı yüzde 88,4 civarındadır. Türkiye geneli için bu oranın yüzde 78,3 olduğu gerçeği hatırlandığında, yörede 24 ya da daha düşük yaşlarda gerçekleşen evlilik oranlarının Türkiye ortalamasından yaklaşık yüzde 13 oranında daha fazla olduğu gerçeği ile karşılaşılır. Yine 24 ya da daha düşük yaşlarda ilk evliliklerini gerçekleştirenlerin oranının, Türkiye kırsalı genelinde yüzde 82,6'dır. Aynı oran Orta Anadolu geneli için yüzde 84,2 ve Ankara genelinde de yüzde 74,2'dir. Bütün bu bulgular birlikte değerlendirildiğinde, 25 yaş altı evliliklerinin yörede, Türkiye kırsalı, Orta Anadolu ve Ankara ortalamasından daha yüksek oranlarda olduğu bulgusu ortaya çıkar.

Tablo 22: Kavaközü Yöresinde İlk Evlenme Yaşının Yaş Grubu ve Cinsiyete Göre Dağılımı

		18 altı	18-24	25-29	30-34	Toplam
Kavaközü	Kadın	36,6	59,2	2,1	2,1	100
	Erkek	8,1	70,3	18,9	2,7	100
	(Genel)	24,5	63,9	9,3	2,3	100

Kaynak: Araştırmacının 2007-2009 yıllarında Yörede Gerçekleştirdiği Araştırmaların Bulguları.



Yörede 2008 yılında gerçekleştirilen araştırmanın bulguları kendi içinde değerlendirildiğinde ise, yörede ilk evlenme yaşında cinsiyet temelli gözlemlenen farklılıklar daha bir görünür hale gelmektedir. Kavaközü Köyü'nde bayanların ilk evlenme yaşları, erkeklerinkinin son derece altındadır. Tablo 22 ve Grafik 8'de de görüldüğü gibi, yörede 24 yaşın altında gerçekleşen ilk evliliklerin oranı, bayanlar için yüzde 95,8 iken, bu oran erkekler için yüzde 78,9'a düşmektedir. 18 ya da daha düşük yaşlarda gerçekleşen ilk evlilikler incelendiğinde ise daha da çarpıcı gerçekler ile karşılaşılır. Bu konuda durum Türkiye geneline benzer fakat kadınlar için durum Türkiye bulgularının da 6 puan üzerindedir.

Tablo 23: Kavaközü Yöresinde Bireylerin, Cinsiyet Temelinde Evlilik Yaşları

			Evlilik yaşı	Eşinin evlilik yaşı
Cinsiyet	K adın	Aritmetik Ortalama	18,69	21,82
		N	49	49
		Std. Sapma	3,52	4,35
		Minimum	12,00	15,00
		Maksimum	34,00	35,00
		Medyan	19	21
	Erkek	Aritmetik Ortalama	22,27	19,35
		N	37	37
		Std. Sapma	3,61	3,067
		Minimum	15,00	15,00
		Maksimum	32,00	28,00
		Medyan	22	19
Toplam	Aritmetik Ortalama	20,26	20,76	
	N	86	86	
	Std. Sapma	3,96	4,02	
	Minimum	12	15	
	Maksimum	34	35	
	Medyan	20	20	
	Mod (Maksimum Frekans)	20	19	

Araştırmanın temel istatistikî verileri incelendiğinde de, yörede ilk evlilik yaşı konusunda kadın ve erkekler arasında gözlemlenen farklılıklar daha bilimsel boyut kazanmaktadır. Tablo 23'te de görüldüğü gibi, yörede kızların ortalama ilk evlilik yaşı 18,69'dur. Buna karşın erkeklerin ortalama ilk evlenme yaşı 22,27'dir. Benzer farklılıklar eşin evlilik yaşı değişkeni bağlamında da gözlemlenebilir: Kadınların eşlerinin evlilik yaşı 21,82 iken, erkeklerin eşlerinin evlenme yaşı 19,35'tir. Dikkat edilirse, bütün bu bulgulardan, yörede erkeklerin kendilerinden ortalama 3 yaş küçük bayanlar ile evlenme eğiliminin yaygın olduğu gerçeği ortaya çıkmaktadır.

Kızları erken yaşta evlendirme eğilimi günümüzde azalmaya başlamış olsa da, bu geleneğin yörede geçmişte oldukça yaygın olduğu yadsınamaz bir gerçektir. Burada bir dönem Türkiye kırsalı genelinde evlilik yaşının, erkekler için 20 ve kızlar için ise 17 olduğunu hatırlatmakta fayda addedilmektedir (Kongar, 1985: 430). Yörede ise Tablo 23 ve 24'te de görüldüğü gibi, önceleri kızlar, daha çocuk yaşlarda bile evlendirilebiliyordu. Yörede kadınlar için minimum evlilik yaşı 12, maksimum 34'tür. Erkekler için minimum evlenme yaşı ise kadınlara oranla biraz daha yüksek ve 15'tir.

Tablo 24: Kavaközü Yöresinde İlk Evlenme Yaşının Cinsiyete Göre Dağılımı

		Cinsiyet		Toplam
		Kadın	Erkek	
Evlilik yaşı	12,00	1	0	1
	%	2,0		1,2
	14,00	1	0	1
	%	2,0		1,2
	15,00	8	2	10
	%	16,3	5,4	11,6
	16,00	5	0	5
	%	10,2		5,8
	17,00	3	1	4
	%	6,1	2,7	4,7
	18,00	6	2	8
	%	12,2	5,4	9,3
	19,00	1	3	4
	%	2,0	8,1	4,7
	20,00	13	2	15

	%	26,5	5,4	17,4
	21,00	7	3	10
	%	14,3	8,1	11,6
	22,00	0	8	8
	%		21,6	9,3
	23,00	2	6	8
	%	4,1	16,2	9,3
	24,00	0	2	2
	%		5,4	2,3
	25,00	1	2	3
	%	2,0	5,4	3,5
	27,00	0	3	3
	%		8,1	3,5
	28,00	0	2	2
	%		5,4	2,3
	32,00	0	1	1
	%		2,7	1,2
	34,00	1	0	1
	%	2,0		1,2
Toplam		49	37	86
		100	100	100

Kaynak: Araştırmacının 2007–2009 yıllarında Yörede Gerçekleştirdiği Araştırmaların Bulguları.

Özetlenecek olursa bireylerin ilk evlenme yaşları toplumdan topluma, kültürden kültüre oldukça önemli farklılıklar gösterir. Örneğin geleneksel toplumlarda ilk evlenme yaşı daha düşük iken, gelişmiş modern toplumlarda daha yüksektir. Bu durum, modern toplumlarda cinsellik konusunda yaygın olan liberal (özgürlükçü) tutumla oldukça yakından ilişkilidir. Cinselliğin bir tabu olmaktan çıktığı, evlilik öncesi ve evlilik dışı cinsel ilişkinin daha yaygın ve cinsel ilişki yaşının daha düşük olduğu batı toplumlarında, ilk evlenme yaşının ise daha yüksek olduğu gözlemlenir. Batı toplumlarında kadın ve erkeğin mesleki kariyer yapması ve eğitimi konusunda var olan eşitlikçi tutum da, evliliği ve ilk evlenme yaşını geciktiren bir başka önemli faktör olarak karşımıza çıkmaktadır.

Doğu toplumlarında ve ülkemizde ise tam tersi bir durum söz konusudur. Öteki geleneksel ve gelişmekte olan toplumlarda olduğu gibi ülkemizde de, cinsel ihtiyaçları düzenli ve istedik yollardan karşılamak işlevi, aile kurumunun en temel işlevlerinden biri olma özelliğini halen korumaktadır. Bir başka anlatımla cinselliğin ve cinsel ilişkinin meşrulaşması evlilik ile gerçekleşmektedir. Kentsel ortamda durum değişmeye başlamış olsa da, kırsal Türkiye’de kızlar için bekâret, halen bir tabu olma özelliğini sürdürmekte ve evlilik öncesi cinsel ilişki şiddetle yasaklanmaktadır.

Tablo 24’te de görüldüğü gibi ülkemizde bayanların ilk evlenme yaşı erkeklere oranla son derece düşüktür. Bu durumda yukarıda değinilen faktörlerin yanı sıra, toplumsal psikolojiye yer etmiş ve neredeyse kültürel kodlarımızın bir parçası haline gelmiş olan “evliliklerde kadının yaşının erkekten daha düşük olması gerektiği” anlayışı da önemli ölçüde rol oynamaktadır. Kırsal kesimde ise yukarıda değinilen nedenlere ek olarak, namus kaygısı ya da “kızımın adı çıkar” korkusu da, kız çocuklarının neredeyse çocuk yaşta evlendirilmesinde etkili olmaktadır. Kız çocuklarının fiziki ve cinsel bakımdan daha erken olgunlaştığı anlayışı ise bu durumun meşrulaştırmada bir sığınak işlevi görmektedir. “Kızın evde kalması” kaygısı da, kırsal kesimde bayanların ilk evlenme yaşlarının düşmesinde, öteki faktörler kadar olmasa da, belli bir etkiye sahiptir.

4.6. Değişimin Yönün Neolokal Aile: Yeni Evlilerin Ayrı Bir Ev Açma Gerekliliği

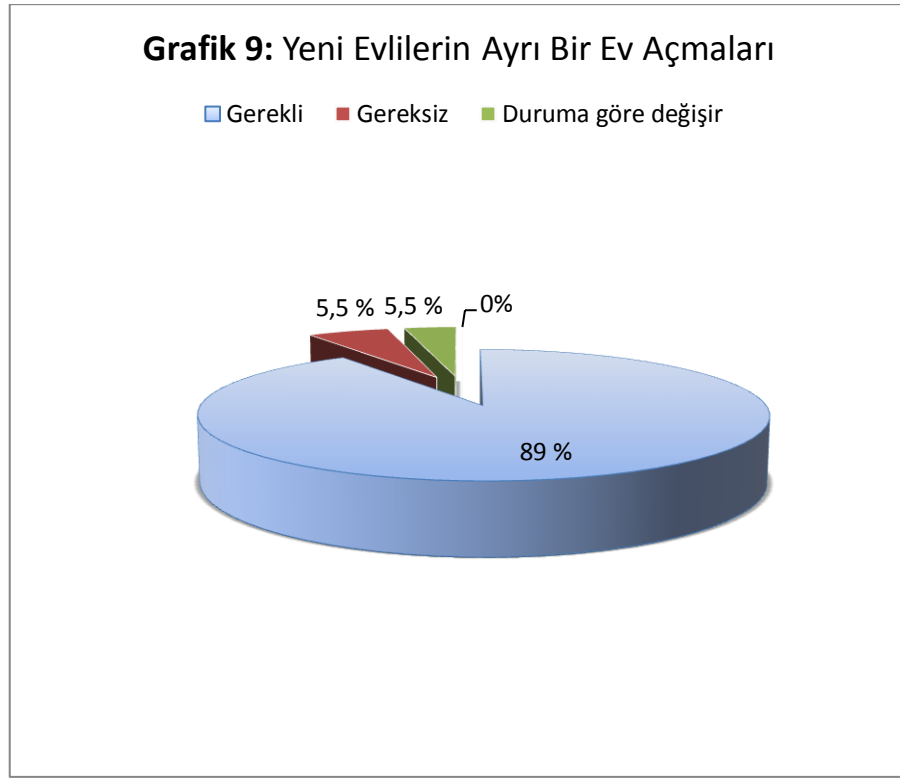
Geçmişten bugüne yaygınlaşmaya başlamış olan genç çiftlerin, baba evinden ayrı bir ev açma geleneği, son yıllarda neredeyse bir zorunluluk haline dönüşmüştür. “Köy köy üstüne olur ama ev ev üstüne olmaz!” özdeyişiyle dile getirilen bu gerçeklik, yörede çekirdek aileye doğru geçişi hızlandırıcı bir rol de oynamaktadır. Önceki araştırmanın bulgularının yanı sıra yörede yapılan gözlemler de, halk arasında yeni evlenen çiftlerin ayrı bir ev açması gerekliliğine yönelik tutumlarını açıkça göstermektedir (Tablo 25 ve Grafik 9). Görüşülen bireylerin görüşlerinden hareketle, bu tutum değişikliğine yol açan nedenler şöyle özetlenebilir:

1. Sosyal bağımsızlık: Gençler aile müdahalelerini en aza indirgeyerek kendi yaşamlarını, kendi istek ve ihtiyaçları doğrultusuna kurmak istemektedirler. Ailelerin huzur ve mutluluğu bunu zorunlu kılmaktadır.

2. Ekonomik bağımsızlık: Gençlerin kendi ekonomik olanaklarını kendileri yaratmak ve bunları kendi istedikleri şekilde kullanmak istemektedirler. Aileler

de genellikle, genç çiftlerin kendilerine yetmesini ve kendi ayakları üzerinde durmasını öğrenmeleri için, bu isteğe göz yummaktadır.

3. Genç kızların evlenecekleri erkeğe, baba evinden ayrı bir ev açmayı olmazsa olmaz bir koşul olarak dayatıyor olmaları da bir üçüncü önemli neden olarak sayılabilir.



Tablo 25: Yeni Evlilerin Ayrı Bir Ev Açmaları

Yeni evliler baba evinden ayrı bir ev açmalı mıdır?	%
Evet	89
Hayır	5.5
Duruma gör değişir	5.5
Toplam	100

Kaynak: Araştırmacının 1987–1992 ve 2007–2009 yıllarında Yörede Gerçekleştirdiği Araştırmaların Bulguları.

Yeni evlilerin ayrı bir ev açmaları 2 şekilde gerçekleşmektedir:

1. Genç ailenin şehre göç edip yerleşerek yeni bir ev açmaları,
2. Köyde ayrı bir ev satın alıp ya da inşa ederek.

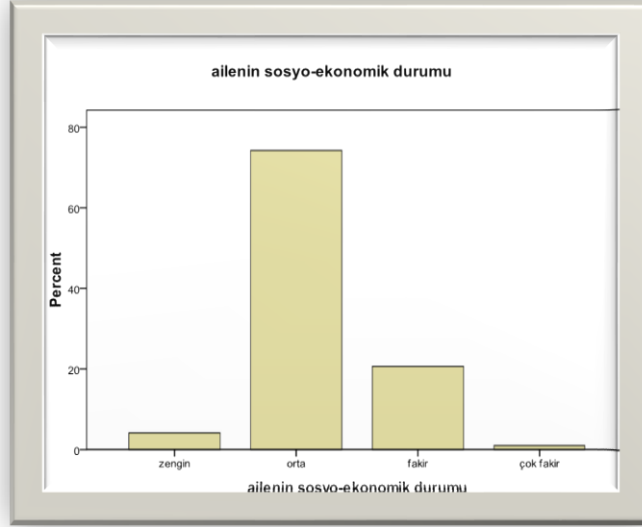
Yeni ev açma durumu hangi şekilde olursa olsun yeni ailenin, kök (ana) aileye sosyal, kültürel ve ekonomik bağımlılığı her halükarda sürmektedir. Araştırmada, “yeni evliler, baba evinden ayrı bir ev açmalı mıdır?” şeklinde yöneltilen soruya olumsuz görüş beyan edenlere yöneltilen sondajlama sorusuna verilen yanıt ise ağırlıklı olarak “baba evinde bir süre kalsınlar, etlenip butlansınlar, eksik eşyalarını tamamlayıp borçlarını ödesinler, ekonomik bir güce kavuşsunlar ve ondan sonra ayrı ev açsınlar” şeklinde olmaktadır.

5. KAVAKÖZÜ YÖRESİNDE AİLENİN SORUNLARI

Çalışmanın bu bölümünde saha araştırmasının gerçekleştirildiği Kavaközü yöresinde ailelerin sorunları araştırıldı. Bu bağlamda öncelikli olarak bir durum tespiti yapıldı. Görüşülen bireylere, “Ülkenin koşulları ve çevrenizdekilerin durumunu göz önüne aldığınızda ailenizin durumunu nasıl tanımlarsınız?” sorusu yöneltilmiştir. Bu soru sistematik, yani yapılandırılmış bir soru şeklinde yöneltilmiştir. Cevap seçeneklerin oluşturulurken de beşli Likert ölçeği kullanılmıştır.

Tablo 26: Ailelerin Sosyal-Ekonomik Durumu

	Sayı	Yüzde	Geçerli Yüzde	Birikimli Yüzde
Zengin	4	4,1	4,1	4,1
Orta	72	74,2	74,2	78,4
Fakir	20	20,6	20,6	99,0
Çok fakir	1	1,0	1,0	100,0
Toplam	97	100,0	100,0	

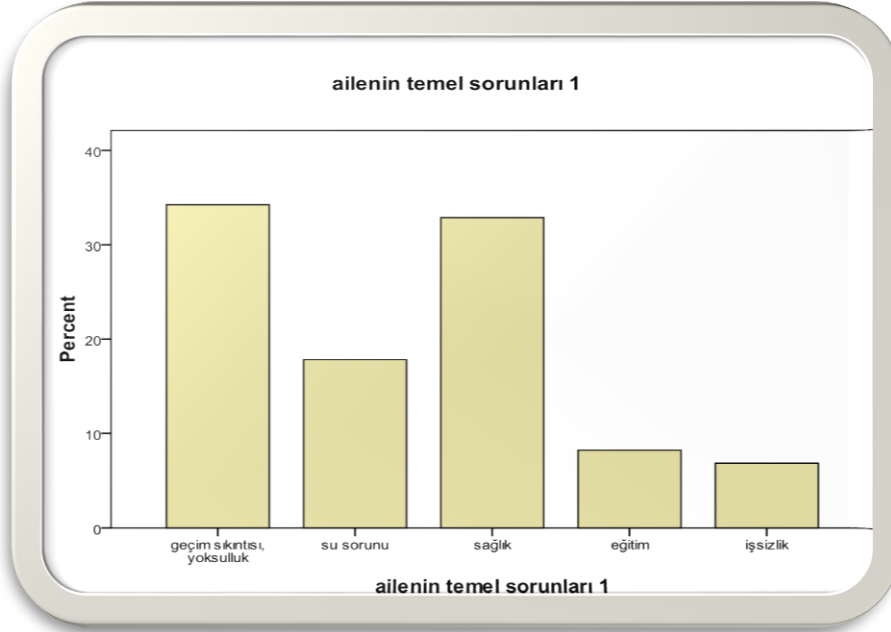
Grafik 10: Ailelerin Sosyal-Ekonomik Durumu

Grafik 10 ve Tablo 26’da da açıkça görüldüğü gibi, yörede çoğunlukla fakir ya da orta halli aileler yaşamaktadır. Bununla birlikte gözlemler, kendilerini orta halli aile olarak tanımlayan ailelerin neredeyse tamamına yakının ortalama aylık geliri, açlık sınırının bile altındadır. Bu bulguların altında iki önemli neden yatmaktadır. Birincisi, bireylerin ailelerini fakir tanımlamaktan utandıkları için orta halliyi bir sığınak olarak seçmeleridir. İkincisi ise yörede halen egemen olan “az ile yetinebilme” geleneğinin, yani şükürcü-kaderci tutumun yörenin kültürel dokusunda halen ağırlığını koruyor olmasıdır.

Öte yandan ailelerin temel problemlerinin tespit edilmesi amacıyla açık uçlu bir soru yöneltilmiştir. Sorunun açık uçlu seçilmesinde amaç görüşülen kişilere, durumlarını ifade etmede esneklik ve özgürlük sağlamaktır (Arslan 2012: 76). Daha net bir anlatımla araştırmada bireylerden, aile olarak yaşadıkları en temel üç problemin neler olduğunu ortaya koymaları istenmiştir. Soruya verilen cevaplar SPSS ortamında sistematik hale getirilerek, istatistik analizleri yapılmıştır. Tablo 27 ve ilgili grafikte de açıkça görüldüğü gibi, ailelerin baş etmek için yoğun uğraş verdikleri en önemli problemin, geçim sıkıntısı ve yoksulluk olduğu görülmektedir. Bu durum, sadece araştırmanın yapıldığı yöreye özgü bir durum değildir.

Tablo 27: Ailelerin Temel Sorunları

		Sayı	Yüzde	Geçerli Yüzde	Birikimli Yüzde
Sorunlar	Geçim sıkıntısı, yoksulluk	25	25,8	34,2	34,2
	Su sorunu	13	13,4	17,8	52,1
	Sağlık	24	24,7	32,9	84,9
	Eğitim	6	6,2	8,2	93,2
	İşsizlik	5	5,2	6,8	100,0
	Toplam	73	75,3	100,0	
Cevapsız		24	24,7		
Toplam		97	100,0		

Grafik 11: Ailelerin Temel Sorunları

Dün olduğu gibi bugün de ekonomik sorunlar, kırsal Türkiye’de yaşayan ailelerin en önemli problemi olma hüviyetini sürdürmektedir. Sağlıkla ilgili problemler ise yörede ailelerin yüzleşmek ve mücadele etmek zorunda kaldığı,

bir diğer önemli sorundur. Ailelerin yaşadığı sorunlar arasında dikkat çeken bir diğer önemli sorun ise içme suyu sıkıntısıdır. Son yasal düzenlemeyle başkent Ankara'nın bir mahallesi haline gelmiş olan yörenin bu sorunu önemli ölçüde çözülmüştür. Zira son birkaç yıl içinde hükümet, yörenin mevcut su hattına ilaveten, onlarca kilometre uzaklıkta bir ormanda yer alan kaynaktan su getirmek amacıyla, ikinci bir su hattının yapımına büyük destek vermiştir. Böylece, onlarca yıldır ailelere ve özellikle de kadınlara hayatı zindan eden temiz su sorunu problemi ortadan kalkmış oldu.

Tablo 28: Ailelerin Temel Sorunları ile Sosyo-ekonomik Durum İlişkisinin İstatistiksel Sonuçları

		Value	Approx. Sig.
Nominal by Nominal	Phi	,384	,551
	Cramer's V	,221	,551

Tablo 29: Ailelerin Temel Sorunları ile Sosyo-ekonomik Durum İlişkisi

			Sosyal Ekonomik Durum				Toplam
			Zengin	Orta	Fakir	çok fakir	
Ailenin sorunları	Geçim sıkıntısı, yoksulluk	Sayı	0	14	10	1	25
		% Ailenin sorunları	,0%	56,0%	40,0%	4,0%	100,0%
		% Sos.-ek. durum	,0%	26,9%	55,6%	100,0%	34,2%
	Su sorunu	Sayı	1	10	2	0	13
		% Ailenin sorunları	7,7%	76,9%	15,4%	,0%	100,0%
		% Sos.-ek. durum	50,0%	19,2%	11,1%	,0%	17,8%
	Sağlık	Sayı	1	20	3	0	24
		% Ailenin sorunları	4,2%	83,3%	12,5%	,0%	100,0%
		% Sos.-ek. durum	50,0%	38,5%	16,7%	,0%	32,9%

	Eğitim	Sayı	0	5	1	0	6
		% Ailenin sorunları	,0%	83,3%	16,7%	,0%	100,0%
		% Sos.-ek. durum	,0%	9,6%	5,6%	,0%	8,2%
	İşsizlik	Sayı	0	3	2	0	5
		% Ailenin sorunları	,0%	60,0%	40,0%	,0%	100,0%
		% Sos.-ek. durum	,0%	5,8%	11,1%	,0%	6,8%
Toplam	Sayı	2	52	18	1	73	
	% Ailenin sorunları	2,7%	71,2%	24,7%	1,4%	100,0%	
	% Sos.-ek. durum	100,0%	100,0%	100,0%	100,0%	100,0%	

Araştırmada ayrıca ailelerin sosyo-ekonomik durumları ile yaşadıkları sorunlar arasında anlamlı bir ilişkinin olup olmadığı da araştırılmıştır. Tablo 28'deki istatistik bulgular, ailelerin yaşadıkları sorunlar ile sosyo-ekonomik durumları arasında bir hayli yüksek ve anlamlı bir korelatif ilişkinin varlığına işaret eder niceliktedir. Tablo 29'da ise bu sebep-sonuç ilişkisinin boyutları daha net bir şekilde görülmektedir. Daha net bir ifadeyle varlıklar ailelerin en temel sorunları arasında su ve sağlık sorunları ön plana çıkmaktadır. Buna karşın bireylerin sosyo-ekonomik durumları kötüleştikçe, yaşadıkları ve öncelik attıkları problemler de farklılaşmaktadır. Örneğin en fakir ailelerin yaşadığı en önemli, hatta tek sorun geçim sıkıntısı ve yoksulluktur. Görüşmelerde bu aileler, yoksulluk sorunu çözüldükten sonra, diğer sorunların zaten kendiliğinden çözüme kavuşacağını vurgulamaktadırlar. Fakir ailelerin de üçte ikisinin yaşadıkları en önemli sorun işsizlik, yoksulluk ve geçim sıkıntısı gibi ekonomik sorunlardır. Orta halli ailelerin en çok önem attıkları sorun ise sağlık sorunudur. Bunu işsizlik ve yoksulluk sorunu izlemektedir. Eğitime en büyük önem atfedenler ise orta halli ailelerdir. Onları fakir aileler izlemektedir.

6. GELİN-KAYNANA ÇATIŞMASI

Gelin-kaynana çatışması, günümüz Türk toplumunda, aile kurumu üzerinde baskı yaratan önemli toplumsal sorunlardan biridir. Bu sorun yalnızca kırsal alanlarda değil, kent ortamında da sıklıkla gözlemlenen sorunlardan biri haline dönüşmüştür. Kimi zaman derinleşmeden çözümlenen bu çatışma, bazı durumlarda daha ileri boyutlara ulaşabilmekte ve hatta yeni kurulan yuvanın dağılması ile bile sonuçlanabilmektedir.

Türk toplumun genelinde gözlemlenen gelin-kaynana çatışmasına, Kavaközü yöresinde de sıklıkla rastlanır. Bu toplumsal sorunun temelinde, “iki kadın arasında paylaşılmayan erkek” olgusu yatmaktadır. İki kadın arasında yaşanan bu çatışma, “eşlik” ve “oğulluk” rolleri arasında kalan erkeği de çelişkiye ve rol çatışmasına sürüklemektedir. Türk ailesinin önemli sorunlarından biri olan bu çatışma durumunda, Kavaközü yöresinde, erkek için genellikle oğulluk rolünün ağır bastığı gözlemlenmektedir. Gelin ile kaynana arasında yaşanan bu çatışma hali türkü, mani gibi halk kültürü ürünlerinde de manzum bir şekilde dile getirilmektedir.

Gençler için evlendiklerinde yeni ev açmayı bir zorunluluk haline getiren önemli etkenlerden bir tanesi de yaşanan bu çatışma durumudur. Böylesi durumlarda, çatışmanın doğurabileceği olumsuz sonuçları en aza indirgeyebilmek için, yavru ailenin ana aileden ayrı bir çatı altında yaşaması yolu seçilmektedir. Gelinin oğlunu annesinden, annenin de oğlunu gelininden kıskandığı bu çatışma durumu sosyolojik açıdan, karıştırılan rol ve davranış örüntüleri şeklinde de tanımlanabilir. Ağırlıklı olarak sosyo-kültürel düzeyi düşük toplum kesimlerde rastlanan bu olgunun özünde genç kadının, kocasının ilgisiyle, sevgisiyle, kısacası her şeyiyle kendisine ait olması isteği yatmaktadır. Madalyonun öteki yüzünde ise anne, ömrünün en güzel yıllarını verip, bin bir zahmete katlanarak yetiştirdiği oğlunu, “elkızına” kaptırmış olma kaygısını taşımaktadır.

Gelin-kaynana çatışmasını körükleyen bir başka etken de, kimi aile ortamlarında, genç kadının koca evinde, koca tarafından akrabalarınca “elkızı” olarak nitelendirilip, ikinci dereceden bir muameleye layık görülmesidir. Böylesi ortamlarda, aile ile ilgili kararlar alınırken, genç kadına söz hakkı verilmemekte, bu durum ise genç kadının kendisine ve yeni girmiş olduğu aile ortamına yabancılaşmasına yol açmaktadır. Bu durum, özellikle evliliğin ilk yıllarında, aile içinde ciddi boyutlu sorunlara neden olabilmektedir. Evliliğin ilerleyen yıllarında ve özellikle de genç kadın erkek evlat sahibi olduğunda,

kendisini güçlü ve kocasının ailesiyle bütünleşmiş olarak algılamaya başlamaktadır. Bu süreç içinde, koca tarafından akrabaların, genç kadına karşı sergiledikleri tutum ve davranışlar da olumlu yönde değişmektedir. Sonuçta erkek evlat annesine, aile içinde saygınlık kazandırıcı bir işlev yerine getirmiş olmaktadır. Hem genç kadın, hem de kocasının ailesi durumu bu şekilde algılamaktadır.

Kırsal alanlarda gelinlerin, aile içinde herkesten daha çok, erkek evlat sahibi olmayı arzulamasının altında yatan önemli etkenlerden biri de işte bu realitedir. Kocasının ailesi içinde hoş olmayan tutum ve davranışlar maruz kalan ve özellikle de, kaynanası ve görümceleri (kocasının kız kardeşleri) tarafından horlanan kadın; oğlunun büyüüp evleneceği, kendisini kaynana olmakla şerefli direceği günleri sabırsızlıkla beklemektedir. Kaynanasına olan hıncını ise, kendisi kaynana olduğunda oğlunun eşinden alacaktır. Görümcelerine olan hıncını da, erkek kardeşinin hanımına karşı sergileyeceği görümcelik rollerinde yansıtabacaktır. Bu kısır döngü sürüp gittikçe, gelin-kaynana çatışması sorunu da üçüncü bin yılın Türkiye'sinde bile varlığını sürdürmeye, mani-türkülerde dile getirilmeye devam edecektir.

7. KIRSAL TÜRKİYE'NİN EKONOMİK HAYATINDA İŞ BÖLÜMÜ VE KADININ YERİ

Onlarca yıldır beyinlere kazınmaya çalışan tersine Türk kültüründe, kadın ile erkek arasında "kaç-göç" yoktur. Toplum yaşamının her bölümünde kadın erkeği ile birlikte ve erkeğinin yanında yer alır. Tarihsel süreçte kadının toplumsal yaşamdan uzak tutulması çabası özellikle kentlilerin bir uygulamasıydı. Kırsal Türkiye'de köy kadını ne toplumsal, ne de ekonomik yaşamdan ayrı tutulmuştur (Kirby 2000: 98-99). Geçmişte olduğu gibi bugün de Türkiye kırsalında kadın toplumsal ve ekonomik yaşamın en temel bileşenlerinden biridir. Geçmiş uzun yıllara dayanan gözlemler Kavaközü Köyü için de bu değerlendirmenin geçerliliğinin açık bir şekilde ortaya koymaktadır.

Türkiye kırsalının genelinde olduğu gibi yörede de, kesin hatlarla ayrılmamış olsa da, yaş ve cinsiyet temelli bir iş bölümü gözlemlenir. Ekin biçme, bağ-bahçe işleri, kışlık yiyeceklerin hazırlanması, hayvanların bakımı ve her türlü ev işleri ağırlıklı olarak kadınlar tarafından gerçekleştirilmektedir. Dün olduğu gibi bugün de kadınlar kendi bağ, bahçe ve ev işlerinden arta kalan zamanlarında, Kirmir Havzası'nda tarım işçisi olarak çalışmaktadırlar. Bağların ve ağaçların budanması, hayvanların otlatılması gibi işler ağırlıklı olarak evin

erkeğinin göreve ve sorumluluk alanına girse de, günümüzde bu durum değişmeye başlamıştır. Alış-veriş ve resmi makamlarla olan ilişkiler, inşaat ve taşımacılık, ... gibi işler ise genellikle erkekler tarafından gerçekleştirilmektedir.

Öte yandan çok küçük yaşlarda iş hayatına atılmak kırsal Türkiye’de yaşayan çocukların kaderi gibidir. Kırsal Türkiye genelinde (Kağıtçıbaşı 1988: 318-319) olduğu gibi Ankara kırsalında da, kız ve erkek çocukları için sosyo kültürel ortam büyük farklılıklar arz etmektedir. Yörede de çocuklar cinsiyetlerine uygun olarak, anne ya da babalarına işlerinde yardımcı olurlar. Aile içindeki görev dağılımında, yetişkinler de kadınların omuzlarında olan ağır yük, çocuklarda da kız çocuklarının omuzlarına yüklenmiştir. Başta işsizlik ve yoksulluk olmak üzere yaşanan ekonomik zorluklar ve eğitim olanaklarının yetersizliği kız çocuklarını, küçük yaşlarda, ağır koşullar altında çalışmaya zorlamaktadır. İster yazın kavurucu sıcağında isterse kışın dondurucu ayazında hemen her mevsim, Beypazarı Ovası’nda, ilkokul çağındaki kız çocuklarından 60’lı yaşlardaki dul ninelere kadar, her yaş grubundan kadına rastlamak mümkündür.

Sıklıkla vurgulandığı gibi, kadının aile ve toplum içinde statüsünün düşüklüğü, nüfus sorunuyla da yakından ilişkilidir. Kağıtçıbaşı, aile büyüklüğü ile kadının statüsü arasındaki ters yönlü ilişkiye özellikle vurgu yapar (Kağıtçıbaşı 1988: 318). Tarım teknolojilerindeki gelişmeye paralel olarak, kırsal Türkiye’de insan emeğine duyulan ihtiyacın azalması, kırsal alanlardan kente doğru yoğun bir göçün yaşanmasına sebebiyet vermiştir. Bu göç olgusu, özellikle kent ailesi bağlamında, aile içi ilişkilerde çarpıcı değişikliklere neden olmuştur (Kongar 1985: 433). Öte yandan göç, kırdaki aile içi ilişkilerde de çocuğun durumuna yönelik hatırı sayılır gelişmelere yol açmıştır. Bununla birlikte demografik yapıda yaşanan bu değişimin, kırsal Türkiye’de kadının toplumsal konumunda önemli gelişmeler sağladığı pek söylenemez. Bir başka ifadeyle bu değişim kadının statüsü bağlamında, niteliksel değil de daha ziyade niceliksel boyutlarda gerçekleşmiştir.

Dünden bugüne, yörenin toplumsal yapısı içindeki görev dağılımında bayanların aleyhine sürüp giden bu durumun temel nedenini ataerkil aile yapısında aramak gerekir. Erkeğin egemen güç olduğu toplumsal yapı içinde, kadın baskı altında tutulmakta ve emeği erkekler tarafından sömürülmektedir (Bennett 2004: 148). Bu ataerkil yapı, yörede yaşayan bireylerin belleğinde tarım işlerini kadın işi olarak algılatmayı da başarmıştır. Ancak bu durum monist bir yaklaşımla yalnızca tek nedene indirgenerek açıklanamaz. Durum biraz daha analiz edildiğinde kadının aleyhine işleyen bu olumsuz sürecin, şu iki temel

toplumsal sorunla yakından ilişkili olduğu gerçeği ile karşılaşılır. Birinci neden, erkek egemen kır toplumlarında erkeklerin, böylesi ağır koşullarda çalışma konusunda isteksiz olmalarıdır. En az bunun kadar önemli ikinci bir neden de yine erkek olan iş sahiplerinin, ucuz emek olmaları nedeniyle, kadın işçiyi erkeğe tercih ediyor olmalarıdır.

Kırsal yerleşmelerde iş olanaklarının azlığı ve her geçen gün emek aleyhine kötüleşen koşullar ucuz emek durumundaki kadınların (Pini 2004), düşük ücret geleneğine ve zor çalışma koşullarına tepkide bulunmasını engellemektedir. Araştırma kapsamında yüz yüze görüşülen kadınların çoğunluğu tarafından, ağız birliği etmişcesine dile getirilen şu cümleler, yaşanan çaresizliği bütün çıplaklığı ile gözler önüne sermektedir: "... biz bu işi bulduğumuza şükrediyoruz. Yapacak ücretli iş bulamadıkları için yoksulluk içinde kıvranan köyler de var. Zor şartlarda da olsa, kazandığımız bu üç beş kuruş sayesinde elektrik-telefon faturalarını ödeyebiliyoruz. Pazardan bazı ihtiyaçlarımızı alabiliyoruz. Genç kızlar kazandıkları bu paralarla çeyizlerini hazırlayabiliyorlar. Yani akmasa da damlıyor işte. Daha iyi iş imkânları vardı da biz mi çalışmadık? İyi kötü de olsa, geçimimizi sağlamaya çalışıyoruz. Sorarım size bu işler olmasaydı, geçimimizi nasıl sağlayacaktık..."

Dün olduğu gibi bugün de ülke genelinde tarım işçilerine yönelik örgütlenme eksiklikleri, onları tamamen taşımacının ve ağanın olmayan insafına mahkûm etmektedir. Bu durumdan yöre halkı da kendi payına düşeni almaktadır. Bu kesimdeki iş sahipleri, işlerinde erkek işçi kullanımının daha verimli ve kârlı olacağına inandırılıp, erkeklere de bu türden işlere karşı olan tutumlarını değiştirme konusunda ikna edici eğitimler verilmedikçe, ya da yeni iş sahaları açılmadıkça, kırsal Türkiye kadını zor koşullar altında çalışması ve sömürülmesi, bir kısır döngü gibi sürüp gidecektir. Kadına ve kadın haklarına ayrı bir önem veren, Türk kültürünün önemli simalarından (Argunşah 1996) Ziya Gökalp'ın bir şiiri ile bu bölüme son vermek son derece anlamlı olacaktır (Nirun 1999: 39):

AİLE

*Bir kadın var ki ya annem, ya kardeşim, ya kızım,
Odur bende en mukaddes duyguları yaşatan...
Bir diğeri sevgilim ki günüm, ayım, yıldızım,
Odu bana hayattaki şiirleri anlatan...*

*Bu mahlûklar nasıl hakir olur şer'in gözünde?
Bir yanlışlık var mutlaka müfessirin sözünde!*

*Ailedir bu milletin, bu devletin esası,
Kadın tamam olmadıkça eksik kalır bu hayat...
Ailenin adle uygun olmak için binası
Nikâh, talâk, miras: Bu üç işde gerek müsavat.*

*Bir kız ırste yarım erkek, izdivaçta dördte bir
Bulundukça ne aile, ne memleket yükselir...*

*Diğer haklar için milli mahkemeler açmışız
Aileyi bırakmışız medresenin elinde...
Bilmem niçin, kadınlığa ait işten kaçmışız,
Ya onun da bir emeği yok mu bu Türk ilinde?*

*Yoksa o mu iğnesinden kanlı süngü yapıp
Haklarını pençemizden ihtilâlle alacak?*

GENEL DEĞERLENDİRME VE SONUÇ

Kır ve köy olguları, niteliksel ve niceliksel bazı farklılıklar olsa da, dünyanın her toplumunda var olagelmış toplumsal olgulardandır. Günümüzde, ülke nüfusunun üçte bire yakınının halen kırsal alanlarda yaşadığı hakikati dikkate alındığında, kırsal Türkiye'nin yapısı ve sorunlarının, Türk toplumu açısından taşıdığı önem daha bir anlaşılır hale gelir.

Öte yandan aile ise toplumun en temel yapı taşıdır. Daha önce de vurgulandığı üzere aile kurumu, toplumun ve milli kültürün varlığı ve devamı açısından vazgeçilmez bir öneme sahiptir. İnsanlığın, üçüncü bin yılın başında bilgi, kültür ve teknoloji bakımından ulaştığı bu günkü konumunda bile, aile kurumunun toplumlar açısından yeri ve ifa ettiği getirdiği işlevlerin önemi azalmamış, tersine daha da artmış ve belirgin hale gelmiştir. Bu kurumun üstlendiği sosyal ve sosyal-psikolojik fonksiyonların, insanlık tarihinin değişim sürecinin hiç bir aşamasında (en azından orta ve uzun vadeli bir gelecekte bile), hiç bir kurum tarafından ikame edilemeyeceği gerçeği, olaylara yansız bakabilmeyi becerebilen hemen herkesçe paylaşılır olmuştur.

Bazı düşünürler ve teorisyenler, sanayileşmiş toplumlarda ya da sosyalist toplumlarda ailenin fonksiyonel gerekliliğinin ortadan kalktığını iddia etmişlerdir (Kongar 1986: 23). Ne var ki, ileri sürülen bu iddialar günümüzde büyük ölçüde, geçerliliğini ve güncelliğini yitirmiş durumdadır. Günümüzde

aile kurumu, bazı işlevlerini (eğitim... gibi) diğer kurumlarla paylaşır hale gelmiş olsa da, yerine getirdiği en temel görevlerden olan sosyal ve sosyal-psikolojik, hatta demografik işlevleri çok daha belirgin ve önemli hale gelmiştir.

Gelişmiş batılı toplumlar, yukarıda değinilen sözde futuristik değerlendirmeleri kendilerine kılavuz edinmiş olmanın bedelini çok ağır ödemişler ve ödemeye de devam etmektedirler. Bu toplumlar gelişme süreci içinde, olayın belki de en önemli boyutu olan beşeri ve toplumsal yönlerini ihmal edip, teknik ve teknolojik boyuta ağırlık ve öncelik vermiş olmanın bedelini çok ağır ödemektedir. İşin insani ve toplumsal yönlerini ihmal etmenin bedelini, özellikle de aile kurumuna toplumun üvey evladı muamelesini layık görmenin ceremesi çok ağır sosyal ve psikolojik buhranlar olmuştur.

Bu çalışmada, toplumumuz açısından hayati önem arz eden iki olgu bir arada ele alınarak sosyolojik bir araştırma gerçekleştirilmiştir. Daha net bir ifadeyle çalışmada, kırsal Türkiye’de aile kurumunun yapısı, işleyişi ve sorunları araştırılmıştır. Aile ve evlilik olguları yapısal işlevselci bir bakış açısı ile Ankara Kavaközü yöresinde, 17 yıl ara ile gerçekleştirilen iki saha araştırmasının bulguları temelinde, karşılaştırmalı bir yaklaşımla tartışılmıştır. Araştırmanın ana veri kaynağını oluşturan anketler, tam sayım tekniği Kavaközü Köyü’nde yüz yüze yapılmıştır.

Araştırmanın bulguları, Kavaközü yöresinde pederşahi değil pederi bir aile yapısının ağır basan bir aile türü olduğuna işaret etmektedir. Yörede aile içinde babanın bir otoritesi, bir saygınlığı olsa da, bu otorite, “astığı astık, kestiği kestik” türünden mutlak ve kesin bir otorite değildir Miras ya da akrabalık ilişkilerinde de, anne ya da baba tarafının birbirlerine karşı mutlak bir üstünlüğü yoktur. Hane halkı büyüklüğünde hızlı bir azalma göze çarpmaktadır. Yoğun göçün de etkisiyle köy nüfusu yaşlanmaktadır. Bu bağlamda, köyde genç nüfus yok denecek kadar azalmıştır. Bu durum hane halkı büyüklüğüne de yansımıştır. Yaklaşık 17 yıllık süreçte hanelerde yaşayan birey sayısı hızla azalmış; iki kişilik haneler, köyün toplumsal yapısı içinde en yaygın hane türüne dönüşmüştür.

Çocuğun aile yapısı içinde değerine yönelik algıda da önemli değişimler yaşanmıştır. Daha önceleri kırsal kesimde çocuklar, ekonomik bir değer de taşıırken, yaşanan ekonomik ve toplumsal değişime paralel olarak günümüzde bu özelliğini neredeyse tamamen yitirmiştir. Günümüzde çocuğun sosyal ve psikolojik değeri daha ön plana çıkmaktadır. Kentsel yerleşmelerde olduğu gibi kırsal yerleşmelerde de, belirli bir sayıdan sonra aileye katılan her ilave nüfus,

ciddi yükleri de beraberinde getirmeye başlamıştır. Bu durum ise ailelerin çocuk sayısında azalmayı da beraberinde getirmiştir. Yörede ağır basan çocuk sayısı üçtür.

Yörede aileleri yaşadığı temel sorunların başında geçim sıkıntısı gelmektedir. Bunu sağlık ve su sorunu takip etmektedir. Su sorunu günümüzde, devletin özverili çaba ve katkılarıyla büyük ölçüde çözülmüştür. Ne var ki geçim sıkıntısı ve işsizlik sorunu, halen kırsal Türkiye halkının belini bükmektedir.

Kırsal Türkiye genelinde olduğu gibi Kavaközü yöresinde de, temelini evlilikten alan toplumsal açıdan güçlü bir aile yapısı hüküm sürmektedir. Hâkim olan evlilik türü ise tek eşli evliliktir. Evlilik kurumunun inşasında ise resmi nikâh ile birlikte dini nikâh kıydırmak vazgeçilmez bir durumdur. Bireylerin eş tercihlerinde aile önemli bir rol oynasa da, son söz genellikle gençler tarafından söylenmektedir. Kadınlar açısından ideal eşte aranan en önemli özellik, iyi bir iş ve yüksek gelire sahip olmaktır. Erkek açısından ise eş adayının namuslu ve temiz bir mazisinin olması ön plana çıkmaktadır.

Öte yandan yörede “Egzogamik evlilik” türü, her geçen gün daha da yaygınlaşmaktadır. Bireylerde köy dışından biri ile evlenme eğiliminde bir artış gözlemlenmektedir. Ağır basan evlilik yaşı, 18-24 yaş aralığıdır. Yörede erkeklerin kendilerinden yaşça küçük bayanlar ile evlenme eğiliminin son derece yaygındır. “Köy köy üstüne olur ama ev ev üstüne olmaz!” anlayışının ifade ettiği gerçeklik, yörede çekirdek aileye doğru geçişi hızlandırıcı bir rol de oynamaktadır. Bu da yörede neolokal evlilik, yani çiftlerin, baba evinden ayrı bir ev açma eğilimini arttırmaktadır. Gençler için evlendiklerinde yeni ev açmayı bir zorunluluk haline getiren önemli etkenlerden biri de, gelin-kaynana çatışmasıdır. Türkiye kırsalının genelinde olduğu gibi yörede de, kesin hatlarla ayrılmamış olsa da, yaş ve cinsiyet temelli iş bölümü yaygındır. Yörenin toplumsal yapısı içinde görev dağılımında, yükün büyüğü kadınların üzerindedir. Bu bağlamda kırsal Türkiye'nin toplumsal ve ekonomik hayatında kadının hayati bir yeri ve önemi vardır.

KAYNAKLAR

- ARGUNŞAH, H. (1996). "Ziya Gökalp'ın Limni ve Malta Mektuplarında Aile, Kadın ve Çocuk Eğitimi Fikri", *Sosyal Bilimler Enstitüsü Dergisi* (Erciyes Üniversitesi), 7, 247-263.
- ARSLAN, D. A. (2013). *Sosyoloji: Günlük Yaşamın Mimarisini Keşfetmek*, Ankara: Nobel Yayıncılık.
- ARSLAN, D. A. (2012). *Sosyoloji ve Yöntem Yazıları*. Ankara: Kalkan Matbaacılık.
- ARSLAN, D. A. (2011). *Uygulamalı Köy Sosyolojisi: Kırsal Yapı ve Kalkınma Dinamikleri ile 17 Yıl Öncesi ve Sonrası Ankara Kavaközü*, Mersin: Mersin Üniversitesi Yayınları.
- ARSLAN, D. A. (2005). "Kırsal Kalkınmada Bir Türkiye Gerçeği: Kavaközü Köyü'nden Görünümler", *Türk Tarım - Tarım ve Köyişleri Bakanlığı Dergisi*, 17-165, 58-63.
- ARSLAN, D. A. (2004). "Bir Ankara Köyü (Kavaközü'nün) Sosyolojik İncelemesi", *Erciyes Üniversitesi Sosyal Bilimler Enstitüsü Dergisi*, 17-2, 53-70.
- ARSLAN, D. A. (2003). "Bir Köy Sosyolojisi Çalışması: Kavaközü Köyü'nün Sosyo-Ekonomik Yapısı ve Sorunları", *Sosyal Bilimler Dergisi* (Osmangazi Üniversitesi), 4-1, 1-26.
- ARSLAN, D. A. (1992). *Kalkınma döneminde Kavaközü*, Konya: Selçuk Üniversitesi, Fen-Edebiyat Fakültesi, Sosyoloji Bölümü (Lisans Tezi).
- ARSLAN, D. A. (1991). *Uruşlu Âşık: Âşık Şefkati*, Konya: Selçuk Üniversitesi Halk Kültürü Araştırma ve Uygulama Merkezi (Folklor Derleme Çalışması).
- AVCIOĞLU, D. (1993). *Türklerin Tarihi, Birinci Kitap*, İstanbul: Tekin Yayınevi.
- BERKES, N. (1942). *Bazı Ankara Köyleri Üzerine Bir Araştırma*, Ankara: Uzluk Basımevi.
- ÇAĞLAR, Y. (1990). *Köy, Köylülük ve Türkiye'de Köy Kalkınması Sorunu*, Ankara: TZD Yayınları.
- ÇAĞLAR, S. (1969). *Toplum Kalkınmasında Başarı Yolları*, Ankara: Güven Matbaası.
- GILBERT, N. (1993). *Analysing Tabular Data* London: UCL.
- GÖKALP, Z. (1999). *Türkçülüğün Esasları*, İstanbul: Milli Eğitim Bakanlığı Yayınları.
- GÖKALP, Z. (1989). *Türk Ahlakı*, İstanbul: Toker Yayınları.
- GÖKALP, Z. (1976). *Türk Medeniyeti Tarihi*, Ankara: Kültür Bakanlığı Yayınları.
- HEALEY, J. F. (1993). *Statistics: A tool for Social Research*, California: Wadsworth.
- İBNİ HALDİN, (1989). *Mukaddime II*, İstanbul: Milli Eğitim Bakanlığı Yayınları.
- JARY, D. & Jary, J. (1991). *Dictionary of Sociology*, Glasgow: Harper Collins.
- KAĞITÇIBAŞI, Ç. (1989). *İnsan ve İnsanlar*, İstanbul: Evrim Yayıncılık.
- KIRAY, M. B. (2000). *Ereğli-Ağır Sanayiden Önce Bir Sahil Kasabası*, İstanbul: Baylam Yayıncılık.
- KIRBY, F. (2000). *Türkiye'de Köy Enstitüleri*, Ankara: Güldiken Yayınları.
- KIZILÇELİK, S. ve ERJEM, Y. (1992). *Sosyoloji Terimler Sözlüğü*, Konya: Göksu M.
- KONGAR, E. (1986). *Türkiye Üzerine Araştırmalar*, İstanbul: Remzi Kitabevi.
- KONGAR, E. (1985). *İmparatorluktan Günümüze Türkiye'nin Toplumsal Yapısı 2*. İstanbul: Remzi Kitabevi.

- NEWMAN, D. M. (2012). *Sociology: Exploring the Architecture of Everday Life*, London: Sage.
- NİRÜN, N. (1999). *Sistematik Sosyoloji Açısından Ziya Gökalp*. Ankara: Kültür Bakanlığı Yayınları.
- OZANKAYA, Ö. (1995). *Toplumbilim Terimleri Sözlüğü*, İstanbul: Cem Yayınevi.
- OZANKAYA, Ö. (1987). *Toplumbilim*, İstanbul: Filiz Kitabevi.
- OZANKAYA, Ö. (1986). *Toplumbilim Terimleri Sözlüğü*, Ankara: Savaş Yay..
- OZANKAYA, Ö. (1984). *Toplumbilimi'ne Giriş*, Ankara: Savaş Yay..
- SENCER, M. (1989). *Toplumbilimlerinde Yöntem*, İstanbul: Beta Yayınları.
- TARIM ve Köy İşleri Bakanlığı (2008). *Tarım, Sanayi ve Kırsal Kalkınma Sözlüğü*, http://www.tarim.gov.tr/arayuz/9/icerik.asp?efl=sanal_kutuphane2/sozluk/anasayfa.htm&curdir=\sanal_kutuphane2\sozluk&fl=tarim_sanayi.htm, 13.09.2008.
- TURNER, J. H. (1972). *Patterns of Social Organization*, New York: McGraw-Hill.
- TÜİK (2014). 2013 Adrese Dayalı Nüfus Kayıt Sistemi (ADNKS) Veri Tabanı. Ankara: TÜİK. 02.05.2014, <http://tuikapp.tuik.gov.tr/adnksdagitapp/adnks.zul>
- TÜİK (2009-a). 2008 Adrese Dayalı Nüfus Kayıt Sistemi (ADNKS) Veri Tabanı, Ankara: TÜİK.
- TÜTENGİL, C. O. (1983). *100 Soruda Kırsal Türkiye'nin Yapısı ve Sorunları*, İstanbul: Gerçek Yayınevi.
- TÜRK DİL KURUMU, (1988). *Türkçe Sözlük*, Ankara: TDK Yay.
- TÜRK DİL KURUMU, (1992). *Türkçe Sözlük*, İstanbul: Milliyet Yayınları.
- TÜRKDOĞAN, O. (1984). *Bilimsel Değerlendirme ve Araştırma Metodolojisi*, İstanbul: MEB Yayınları.
- TÜRKDOĞAN, O. (1979). *Köy Sosyolojisinin Temel Sorunları*, İstanbul: Dede Korkut Yayınları.
- TÜRKDOĞAN, O. (1977). *Toplum Kalkınması*, İstanbul: Dede Korkut Yayınları.
- YASA, İ. (1969). *25 Yıl Sonra Hasanoğlan Köyü: Karşılaştırmalı Bir Toplumbilimsel Araştırma*. Ankara: Ankara Üniversitesi SBF Yayınları.
- YASA, İ. (1955). *Hasanoğlan Köyü'nün İktisadi Yapısı*, Ankara: Türkiye ve Ortadoğu Amme İdaresi Enstitüsü Yayınları.