

UNESCO DÜNYA KÜLTÜREL MİRAS LİSTESİNDE YER ALAN GELENEKSEL TÜRK EBRU SANATI'NDA YENİ YORUMLAR

Hacer Nurgül BEGİÇ*

Özet

Dünyadaki iletişim ağının hızlanması, sanayi ve teknoloji alanındaki gelişmeler ve ticaretin küreselleşmesi kültürlerin giderek tek tipleşme tehlikesini beraberinde getirmektedir. Dünyanın en önemli zenginliklerden biri olan kültürel çeşitlilik bu gelişmelerden etkilenerek yok olmakla karşı karşıya kalmaktadır. Bu bağlamda, toplumlar kendi geleneksel değerlerini koruyabilmek için bir taraftan kendi içlerinde, bir taraftan da UNESCO gibi uluslararası kurumlarla birlikte çalışarak kültürel değerlerini kayıt ve koruma altına almaktadırlar. UNESCO tarafından 2014 yılı Kasım ayında alınan kararla Ebru Sanatı dünya kültürel miras listesinde yerini almıştır. Bu gelişme ile Ebru sanatı Türk kültürünün dünya kültür mirasına kazandırdığı bir zenginlik olarak tescil ve ilan edilmiştir. Kısaca bir tür kâğıt süsleme sanatı olarak tanımlanan Ebru, suyun kitre veya benzeri maddelerle yoğunluğunun artırılıp üzerine fırça yardımıyla boya serpidikten sonra, oluşan kompozisyonun kâğıt üzerine aktarılması yöntemiyle yapılan sanata verilen addır. Diğer geleneksel sanatlarda olduğu gibi teknolojik gelişmeler Ebru sanatını da etkilemektedir. Klasik uygulamaların yanında yeni arayışlar için değişik uygulamalar yapılmaktadır. Böylece geleneksel sanatlar ait olduğu dönemin şartlarına göre yeni biçimler almaktadır. Bu bağlamda, Ebru sanatı da yeni uygulamalarla değişime uğrayarak işlevsellik alanını genişletmektedir. Kâğıt dışında keçe, kumaş, ahşap, deri, metal, cam ve seramik gibi birçok değişik yüzeye ve farklı objelere uygulanmaktadır. Bu gelişmeler Ebru sanatının bilinirliğini arttıran, sürdürülebilirliğini sağlayan ve kültürümüzdeki yerini daha da sağlamlaştıran çalışmalar olarak değerlendirilmiştir.

Anahtar Kelimeler

Ebru, geleneksel, sanat, Unesco, kitre, tekne.

NEW INTERPRETATIONS IN TRADITIONAL TURKISH MARBLING ART WHICH APPEARS IN UNESCO WORLD CULTURAL HERITAGE LIST

* Yrd. Doç. Dr., Çankırı Karatekin Üniversitesi Güzel Sanatlar Fakültesi Moda ve Tekstil Tasarımı Bölümü Öğretim Üyesi, nbegic@karatekin.edu.tr.

Abstract

Acceleration in the world's communication network, improvements in industrial and technology field and trade globalization brings standardization of cultures threat along in time. One of the world's most important wealthness', cultural diversity, faces the risk of fading away by getting affected of these progresses. In this context, communities are working among themselves besides working with international foundations like UNESCO in the other hand in order to record and preserve their traditional values. Marbling Art has been listed to world cultural heritage list by the decision taken by UNESCO in November 2014. By this progress, marbling art has been declared and registered as a wealthness which has been redounded by Turkish culture to world cultural heritage. Shortly described as paper ornament art; Ebru is the name of the method of transferral of the composition made by the help of brush sprinkled dye on water which concentrated with the help of gum tragacanth or other material. Technological developments affects Marbling art as well as the other traditional arts. Alongside the classical applications, different applications for new searchings have been made. By this way, traditional arts gets into new forms by that time period's conditions. In this context, Marbling art enhances in functionality by changing with these applications. Except paper, can be applied to different objects and surfaces like felt, fabric, wood, leather, metal, glass and ceramic. These progresses are evaluated as studies that are increasing awareness, providing sustainability and securing position of Marbling art in our culture.

•

Key Words

Marbling, traditional, art, UNESCO, gum tragacanth, metal container.



Giriş

Toplumları birbirinden ayıran özelliklerin başında gelenekleri gelmektedir. Kültürler içinde var olan ve geçmişten devir alınarak yaşanılan döneme uyarlanan ve sonraki kuşaklara aktararak sürdürülen derin alışkanlıklar olarak tanımlayabileceğimiz gelenekler toplumların hafızalarıdır. Küreselleşen dünyada kültürlerin tek tipleşmesi tehlikesi karşısında önlem almaya çalışan ülkeler bu çalışmaları dünya ölçeğinde büyük organizasyonlarla birlikte gerçekleştirmek amacıyla Unesco çatısı altında toplanmışlardır. Kaybolmakta olan ve kayıt altına alınması gereken geleneklerin bu örgüt aracılığı ile tespiti ve bilinirliğinin dünya ölçeğinde sağlanması için toplantılar düzenlenmektedir. Bu bağlamda “Paris’te bulunan UNESCO Genel Direktörlüğünde toplanan Somut Olmayan Kültürel Mirasın Korunması Sözleşmesi Hükümetlerarası Komitesi, Alt Organın olumlu tavsiyesi ve tüm komite üyelerinin olumlu kararıyla 27 Kasım 2014 tarihinde Ebru: Türk Kâğıt Süsleme Sanatını İnsanlığın Somut Olmayan Kültürel Mirası Temsili Listesine kaydetmiştir.” (<http://unesco.org.tr/>). Asırlardır Türkler tarafından icra edilen Ebru sanatı, Türk sanat ve estetik anlayışını ifade eden geleneksel sanatlarımızdan birisi olarak insanlığa armağan edilmiş bir kültürel değer olarak kayıt edilmiştir.

Kelime anlamı olarak, Türk Dil Kurumu Güzel Sanatlar Terimleri Sözlüğü’nde; Ebru, “(Süsleme) Kitre ve kola gibi yapııştırıcılarla yoğunlaştırılmış su üzerine, neftyağı ile sulandırılmış yağlıboya damlatılarak yapılan ve kâğıda geçirilen süs” ve “bezemecilerin, türlü renk ve desende yaptıkları bir tür su kâğıdı” (<http://tdk.gov.tr/>) olarak tanımlanmaktadır. Etimolojik olarak, Ebru’ya yakın kelimeler farklı dillerde incelendiğinde; Ebre: Çağatayca bir kelime olup, “Hâre gibi dalgalı veya damarlı (kumaş, kağıt vs.); cüz ve defter kabı yapmak için kullanılan renkli kağıt” (Şemseddin Sâmî 1978:69) , Ebrî: Farsça bir kelime olan “ebr”den (Devellioğlu 1970:236). türemiş olan ebrî, “bulut gibi” ve “bulutumsu” mânâları taşımaktadır. Yine Farsça’da Ebrû; kaş (Develioğlu 1970:237). anlamına gelmektedir.

Tarihçe

Toplumların kendilerine özgü sanat anlayışlarının en güzel ifade edildiği alanlar geleneksel sanatlar alanında üretilen eserlerdir. Toplumların tarihsel süreçten gelen birikimleri, ulaşılmış oldukları sanat ve estetik anlayışını bu eserlerde görmek mümkündür. Bu bağlamda geleneksel sanatlarımızdan Ebru sanatı da Türk sanatçılar tarafından asırlardır sürdürülmektedir. Araştırmacı V. Minorsky; “Türkler yazıya da büyük önem vermişlerdir. Arap yazısının

dekoratif değerini onlar ortaya koymuşlardır. Ebrûlu (hâreli) kağıt, bir Türk icâdıdır” (Arıtan 2002:332) demektedir. Türk sahası dışında da yapıldığı bilinen Ebru sanatının “VIII. Asırdan itibaren Çin’de *liu sha shien*, XII. asırdan itibaren Japonya’da *suminagashi* adıyla benzer teknikler kullanılarak yapılan birtakım çalışmaların mevcudiyeti” (Derman 1994:80) tarihi hakkında bilgiler vermektedir. Türklerin İslamiyet sonrası sanatlarından birisi olan Ebru sanatı’nın XV. yüzyılda Türkistan’da yapıldığı kuvvetle muhtemeldir. Anadolu’da bu sanatı ilk yapanlardan Şeyh Sadık Efendi Ebru sanatını Buhara’da öğrenmiştir. Kelime karşılıkları ve Anadolu’da Ebru sanatını ilk yapan sanatçıların geldiği yerler birlikte değerlendirildiğinde Türk tarihi açısından Buhara kentinin bulunduğu Türkistan kaynaklı bir sanat olduğu düşüncesi ağırlık kazanmaktadır. Batı dillerinde Ebru’ya “Türk mermer kağıdı” anlamına gelen; Almanca; Turkish Marmor Papier, Fransızca; Pamir Marbré Turc tanımlamaları yapılmaktadır. Bu kelime karşılıkları Ebru sanatının Türk geleneksel sanatlarından olduğunu desteklemektedir. Batı’da bu konuda yazılan eserlerin önemlilerinden “Buntpapier” da; “Türklerin güzel bir sanatı vardır. Biz batılılarca pek bilinmeyen bu sanata, kağıda mermer görünümü verdiği için “Türk Mermer Kağıdı” deriz. Bu sanat, Türkistan’da doğmuş, burada fazla bir gelişme göstermeden İpek Yolu ile Anadolu’ya ebrû ismini alarak geçmiş ve en güzel örneklerini Anadolu’da vermiştir” (Haemmerle ve Hirsch 1961:37). ifadeleriyle Türklere has bir sanat olduğu belirtilmektedir.

Ebru sanatı İpek yoluyla Orta Asya’dan Anadolu’ya gelmiştir. İlk dönemlerde cilt ve hat sanatlarına yardımcı bir sanat dalı olarak işlev görmüştür. Bu nedenle üzerlerinde yapan ustaların isim ve yapıldığı tarihleri bulunmamaktadır. “Şahsen görebildiklerimiz içinde tarihi en eski olan ebrû kâğıdı 962 H. (1554) yılına ait bir Mâlik-i Deylemi yazısıdır...Ebrû’nun başlangıç tarihini bulmak için hiç değilse On beşinci Asır’a kadar inilebilir” (Derman 1977:7). Ebru çalışması yapılmış kağıtlar üzerinde tarih ve yapan kişinin bilgileri olmaması tespiti güçleştirmektedir. Türk Ebru Sanatı’nın tarihi hakkında yazılan eserler yol göstermektedir. “Türk ebrusu ile ilgili yazılı belge olarak nitelendirebileceğimiz XVII. yüzyıl başlarına ait 1608 tarihli Tertib-i Risale-i Ebrî adlı eser ise ebru sanatı hakkında içerdiği bilgiler ve bu sanatın en az 500 yıllık bir geçmişi olduğu konusunda bize kaynak oluşturmaktadır” (Tanarşlan 1988:13 ; Arıtan 2002:330).

Tarihsel seyirde, “XVI. yüzyıl sonlarında ölen Şebek Mehmed Efendi tespit edilebilmiş en eski Ebru ustasıdır” (Arıtan 1999:447). İstanbul’da Ebru sanatı ile uğraşan sanatkârlar; “1773 tarihinde ölen Ayasofya Camii Hatibi Mehmet Efendi, 1846 yılında ölen Özbekler Tekkesi Şeyhi Sadık Efendi, kardeşi Salih

Efendi, oğulları Nafiz Efendi ve Hezarfen İbrâhim Edhem Efendi (1829-1904), Hezarfen İbrâhim Edhem Efendi'nin öğrencileri Sami Efendi (1838-1912), Aziz Efendi (1871-1934) ve Necmeddin Okyay (1883-1976), Necmeddin Okyay'ın oğulları Sami Okyay (1910-1933) ve Sacid Okyay (1915-1999)" (Arıtan 1999: 447-449 ; Serin 2008:101-102). Ebru sanatının geliştirilerek sürdürülmesine katkıları olmuş önemli ustalardır. Necmeddin Okyay'ın öğrencilerinden Mustafa Düzgünman, döneminde Ebru sanatını en iyi icra eden ve kendinden sonra devamını sağlayacak birçok öğrenci yetiştirmiş önemli Ebruzendir. Onun klasik tarzından ayrılmayan öğrencileri M. Fuad Başar (1953-) ve T. Alpaslan Babaoğlu(1957-) ustalarından icazet alarak bu sanatı sürdürmektedirler.

Son dönem Ebru sanatçıları içerisinde; "Timuçin Tanarlan (1943-), Niyazi Sayın (1927-), Hikmet Barutçugil (1952-), Yılmaz Eneş (1960-), Sadrettin Özçimi (1955-), Nusret Hepgül (1920-), Feridun Özgören (1942-), Ahmet Çoktan (1962-), Sabri Mandıracı (1963-) ve Peyami Gürel (1959-)" (Serin, 2008: 102). geleneksel çizgiden çıkmamakla beraber çağdaş anlamda ebruyu farklı alanlara taşımışlardır. Şüphesiz bu isimlerin dışında başarılı daha birçok sanatçı bulunmaktadır.

Ebru Sanatında Kullanılan Araç ve Gereçler

Ebru sanatının icrasında kullanılan araç ve gereçler; tekne, kitre, boyalar, dest-i seng, sığır ödü, kağıt, fırça ve tarak'tır.

Tekne

Genellikle alüminyumdan yapılan teknelerin ebatları, 35x50 cm. derinliği, 5-6 cm. arasındadır. Son yıllarda "ebrunun pek çok alanda kullanılmaya başlaması ile bu ebatlar da değişime uğramıştır. Geçmişte budaksız çam ağacından yapılmış içi zift ile kaplı tekneler kullanılmakla beraber günümüzde hafif ve ucuz olması sebebiyle alüminyum olanları tercih edilmektedir." (Göktaş 1984:30)

Kitre

Ebru yapımında kullanılan araçlardan olan kitre, üstüne boya serpilerek suyun yoğunluğunu artırmak, yapışkan bir koyuluk üzere kullanılan zamktır. Geven bitkisinden elde edilir. Geven, "baklagillerden, çok yıllık, bazı türlerinden kitre denilen zamk çıkarılan, dikenli bir çalı, keven" olarak tanımlanmaktadır. (<http://www.tdk.gov.tr/>). Anadolu'da yetişen geven (astragalus) türü dikenli bitkilerin sapları kesilerek akan özsuyu kendiliğinden akmuş olanlarla beraber toplanırlar. Havada katılaşmış, beyaz veya krem renkli

plaka ya da şeritler halinde bulunur” (Derman, 1977:11). Kitrenin yapıştırma özelliği vardır ancak azdır. Ebru yapımında kullanılan ilk yoğunlaştırıcı salep bitkisinden elde edilmekteydi. Daha sonra kitre ve günümüzde ise hazırlanması daha kolay, ucuz ve renklerin kağıda daha canlı aktarılması sağlayan deniz kadayıfı tercih edilmektedir.

Boyalar

Klasik ebru yapımında toprak boyalar ve oksit boyalar kullanılır. Bu boyaların yanında pigment boyalar da organik ve aorganik çeşitleri vardır. Ebru sanatında kullanılan boyaların ortak özellikleri suda çözünebilmeleridir. (Ay 1994:57)

Dest-i Senk

Ebru sanatında kullanılan toprak boya suda erimez. Boyaların Ebruculuk'ta kullanabilmek için son derece ince ezilmeleri ve en küçük zerrelere kadar ayrılmaları lazımdır. Aksi takdirde iyi ezilmeyen boyalar Kitreli suyun üstünde duramaz, dibe çökerler. Düzgün bir mermer üstüne ezilmek amacıyla konulan bu boyalar, sulu vasatta, dest-i senk (el taşı) denilen hususi şekilli bir mermer ağırlık yardımı ile ve sabırla ağır ağır ezilirler. Su ilavesi ile daima merhem kıvamında tutularak ezilen boyaların incelme işi bittikten sonra ana kap denilen kaplara her bir renk ayrı ayrı konur.(Derman 1977:11)

Sığır Ödüsü

Boyaların içerisine karıştırılan ve kitre üzerinde yayılmalarını sağlayan, safra asitleri içeren bir maddedir. Ebru yapımında genellikle sığır ödüsü kullanılmakla birlikte, koyun ödüsü ve kalkan balığı ödüsü de kullanılmaktadır (Ay 1994: 57).

Kağıt

Ebru yapımında emici özelliği fazla, mat olan 60 veya 80 gramlık 1.hamur kağıtlar tercih edilir. Ebruya yeni başlayanlar için 2. veya 3. hamur kağıt tercih edilir. Boyanın kağıda daha iyi tutunmasını sağlamak, fix etmek için kağıt önceden % 10'luk Al₂(SO₂)₃ çözeltisi ile ıslatılır (Ay 1994: 57).

Fırça

Ebru yapımında fırça sapı olarak küflenmeye karşı daha dayanıklı olması ve esnekliği açısından kalın gül dalı tercih edilmektedir Dalın ucuna ise kalın olması sebebi ile yaşlı at kuyruğu kılı alınarak bağlama ipinde ise, misina veya naylon iplikler kullanılır.

Tarak

Ebru yapımında kullanılan araçlardan biri olan tarak genellikle kavak, çam gibi yumuşak ağaçlardan tercih edilir. Tarağın uç kısmına iğne veya ince çiviler sabitlenir. Arzuya göre istenilen sıklıklarda hazırlanır.

Ebru Sanatında Kullanılan Yoğunlaştırıcılar

Salep

Ünlü Ebruzen Necmettin Okyay Ebru yapımında en iyi sonucu Salep'in verdiğini ancak Kitre'nin daha ucuz olması sebebi ile tercih edildiğinden bahsetmektedir.

Kitre

Kitre, güney ve güneydoğu bölgelerinde kırlarda yetişen yabancı bir dikenin (geven) özsuyudur. Yerel halk, kırlarda geven dikeninin gövdesine bıçakla çizik atar, birkaç gün beklerler. Bitkinin özsuyu çizik bölgeden akar ve kurur. Bir ağaç kabuğuna benzer görünüm alır. Bu kabuklar tek tek toplanır. Kabuk şeklinde olan kitre aktarlarda satılmaktadır. Ebrunun suyu hazırlanırken saf suyun içine belli ölçülerde kitre konulur. Su, ağzı kapalı bir kaptaki bu şekilde bir süre bekletilir. Belli zaman aralıklarıyla muncıklanarak eriyen kitre özünün dağıtılması gerekir. Suyun yeterli yoğunluğa ulaşmasından sonra kitre bir torba yardımıyla süzülür ve tekneye aktarılır.

Deniz Kadayıfı

Atlas Okyanusu sahillerinden toplanan yosuna benzeyen ve sarımsı-beyaz şeritler halinde olan bir bitkidir. "Denizyosunu" adıyla da bilinir. Toplandıktan sonra güneşte kurutulur. Sıcak suyla bir gün önceden ıslatılıp çırılması gerekir. Süzmeye gerek yoktur. Deniz Kadayıfı kullanım açısından çok kolaydır. Ebru çalışmalarında güzel sonuçlar alınmaktadır. Renkler daha canlıdır. Deniz Kadayıfı'nı daha uzun kullanmak için tekne içine formaldehit kullanılmaktadır. Bu tür malzemeleri satan yerlerde toz haline getirilmiş halde satışı da yapılmaktadır.

Ebru uygulamalarının yapıldığı yoğunlaştırıcılardan Salep pahalı, Kitre'nin hazırlanmasının zahmetli olması ve renklerin de daha soluk çıkması nedeniyle Deniz Kadayıfı tercih edilmektedir.

Ebru Çeşitleri

Ebru sanatı tarihsel gelişim içerisinde yeni arayışlar sonucu kullanılan farklı yöntemlerle çeşitlenmiştir. Bu çeşitler;

Battal Ebru

Ebru'nun ilk aşamasını oluşturan Battal ebrû diğer bir adı ile "tarz-ı kadim" (eski tarz) tekneye serpilene boyalara hiçbir müdahalede bulunulmadan yapılan ebruya verilen isimdir. Battal ebrusunda tekneye atılan boyalar üzerinde elle bir müdahalede bulunulmaz. Serpilene boyalar tekneye atıldığı gibi kağıda alınır. "Öğrenilmesi kolay, ama güzelini yapmak zordur. Hemen bütün ebrû formları aslında battal ebrûnun türevleridir" (Dere 2008:80)

Gelgit (tarama) Ebru

Kitre üzerine Battal ebru yapılacakmış gibi atılan boyalara ince bir tel çubuk veya at kuyruğu kılı ile sağdan sola, yukarıdan aşağı doğru verilen hareket sonucunda elde edilen ebruya "gelgit ebru" denir (Göktaş 1987:20). Tekne üzerine birkaç renk boya boyanın üst üste atılmasıyla gelgit ebruda istenilen sonuca ulaşılır.

Taraklı Ebru

Dikine yapılmış gel-git ebrusunun ince çıtalara tutturulmuş iğneler yardımıyla son yapılan gel-git'in aksi yönüne çizilmesiyle çok farklı bir efekt ortaya çıkmaktadır (Dere 2007:104). Tekneden daha küçük ebattaki tahta üzerine belirli aralıklarla iğne veya çiviler çakılarak hazırlanan ve tarak ismi verilen aletle gerçekleştirildiği için bu ismi almaktadır.

Hatib Ebrusu

18. yüzyılda Ayasofya Camii Hatibi Mehmet Efendi tarafından ilk kez yapıldığı için onun ismiyle anılmaktadır. Tekne üzerine "hafif bir zemin rengi atıldıktan sonra üzerine ince bir cisimle belli aralıklarla boya damlatılır. Bunun içine tekrar birkaç kere daha, farklı renklerde boya damlatılarak iç içe geçmiş daireler elde edilir. Bu dairelere aşağıdan yukarıya, soldan sağa veya yukarıdan aşağıya, sağdan sola birkaç darbe ile istenilen şekilde hatip ebrusu yapılır. Hatip ebrusunda en fazla çark-ı felek, yürek, taraklı yürek, yıldız şekilleri kullanılmıştır (Çoktaş 1992:3).

Kumlu Ebru

Kumlu ebru yapımında diğer ebru çeşitlerinden farklı değildir. Ancak kumlu ebru yapımındaki tek fark Kitreli suyun defalarca kullanılması ve bu kullanım sonrasında Kitreli suyun kirlenmesi ile suya atılan boyaların çatlaması ile oluşmaktadır. Boyalar atıldığı zaman, boyaların kum taneleri gibi şekil almasıyla elde edilen ebru çeşididir (Aritan 1999:448)

Şal Ebrusu

Enine boyuna yahut verevine yapılmış gel-git ebrunun, geniş aralıklarla ve son yapılan gel-git yönünün tersi istikametinde, düzüksü iki-üç "S" çizilerek dengeli bir biçimde hareketin dağılmasıyla oluşan ebru tarzına şal ebrusu denilmektedir (Dere 2007:96). Ebruzen Mustafa Düzgünman tarafından isimlendirilmiştir.

Bülbül Yuvası Ebrusu

Battal ebrunun içten dışa doğru yan yana helezonik diareler çizilerek yapılan bir ebru şeklidir. Kadim bir form olup eski zamanlarda sıkça yapılmış ve sevilmiştir (Dere 2007:100).

Neftli Ebru

Boyalar, tekneye battal olarak atıldıktan sonra üstüne neft yağına (terebentin) batırılmış fırça ile küçük damlalar serpilerek neftli ebru yapılır (Derman, 1976: 27). Hareli görünüm veren bir ebru çeşididir.

Hafif Ebru

Hafif ebru isminden de anlaşılacağı gibi açık ve pastel tonlarda yapılan bir ebru çeşidir. Hafif ebru yapımında kitre ve boya yoğunluğu az bunun yanı sıra teknenin de temiz olması gerekmektedir. "Hafif ebrular, daha çok hattatlar tarafından üzerine yazı yazmak için kullanılır" (Derman 1977:25). Açık ve pastel tonların yapılma nedeni ise üzerine yazılan yazıların ön plana çıkarılmasıdır.

Akkâse Ebru

Bir kâğıdın yazı yazılacak kısmının ayrı, kalan kısmının ayrı boyanmasına "akkâse", böyle kâğıtlara da "akkâseli kâğıt" denilmektedir. Bu san'at ebruya da uygulanmıştır. Kâğıdın yazı yazılacak kısmı kendi rengi ile kalması istendiğinde istenilen kısma arap zamkı sürülerek kurutulur" (Göktaş 1987: 13). Arap zamklı olan kısım tekneye yatırıldığında diğer kısım ebruyu almış olur bu çalışmaya "akkâse ebru" ismi verilir. Necmeddin Okyay tarafından geliştirilen bu Arap zamklı metod, yeni malzemelerin çıkması nedeniyle günümüzde kullanılmamaktadır.

Alparslan Babaoğlu ise özellikle akkâse ebrular konusunda oldukça başarılıdır. Ayrıca boya olarak ezilmiş altın varak kullanmış, aynı kâğıdın her seferinde farklı bir bölgesini ebrulayarak minyatürler yapmış ve katı' tekniği ile kalıbı çıkartılan hüsn-ü hat örneklerini ebrû ile yapmıştır (Uyar 1992: 32).

Yazılı Ebru

Hattatlar tarafından üzerine yazı yazılmak üzere suyu ve ödü normalden fazla boyalar kullanarak yapılan pastel renkli şal ebrusudur.

Çiçekli Ebru

Necmeddin Okyay'ın (1883-1976) Türk ebruculuk tarihi açısından önemi, Hatip Mehmed Efendi'nin hatip ile başlattığı gelişmeyi devam ettirmesi ve bugünkü çiçekli ebruyu yapmış olmasıdır. Bu sebeple çiçekli ebrulara "Necmeddin Ebrusu" da denilmektedir (Arıtan 2002: 331). Çiçekli ebru 1918 yılında Necmettin Okyay tarafından yapılmaya başlanmıştır. Lale, karanfil, hercai menekşe, gelincik, gül, kasımpatı ve sümbül gibi çiçekleri ebru üzerine resmetmiş papatyalı ebruyu ise, öğrencisi olan Mustafa Düzgünman ilave etmiştir. Düzgünman, M. Fuat Başar ve T. Alparslan Babaoğlu gibi günümüz ebru ustalarını yetiştirmiş ve icazet vermiştir (Arıtan 2002:331).

"Çiçekli ebruların yapılış biçimi açık renklerden biri ile zemin döşendikten sonra önce sap rengi olarak koyu yeşil boya damlatılır. Bir iğne yardımı ile aşağıya doğru çekilerek sap şekli verilir. Çünkü öd'le karışık boyalar Kitreli suyun üstünde iğne ile adeta lastik gibi uzatılıp çekilebilir ve boya izi bırakıldığı yerde kalır. Sapın münasip yerine çiçek rengi olarak hangi boya kullanılacaksa damlatıp yine iğne yardımıyla çekilerek çiçek şekli verilir" (Derman 1977:10).

Geleneksel Türk Ebru Sanatında Uygulamalar

Ebru sanatının geleneksel uygulama alanında günümüzdeki durumu ve kullanım alanları, günümüzde yapılmış olan ebrularla geçmiştekiler arasındaki uygulama şekli olarak büyük bir değişiklik olmadığı görülmektedir. Zira uygulama şekli olarak, ebru yapımında kullanılan gereçlerin değiştirilmesi sonucunda ortaya çıkan ürünler, klasik ebru olarak dikkate alınmamaktadır.

Bu bağlamda günümüzde ebruların uygulama alanları esas alındığında iki çeşit uygulama bulunmaktadır. Bunlar;

- 1-Klasik tarz uygulamalar.
- 2-Klasik dışı (modern) uygulamalar.

Ebru, geçmişte cilt ve hat sanatına yardımcı bir sanat dalı olarak kullanılmıştır. El yazması kitapların ciltlerinde yan kâğıt olarak, hat sanatında ise yazıların iç ve dış pervazlarında kullanım alanı bulmuştur. Hafif ebru olarak bilinen ebru çeşidi yazılara zemin oluşturmak için tercih edilmiştir. Ferman muhafazası olan ve kubur tabir edilen kutuların süslenmesinde de ebru kâğıtları kullanılmıştır (Mandıracı 1994:297). Osmanlı döneminde değerli

kâğıtlarda ve resmi belgelerde geniş kullanım alanı bulmuştur. Zaman içerisinde müstakil bir sanat dalı haline gelmiştir.

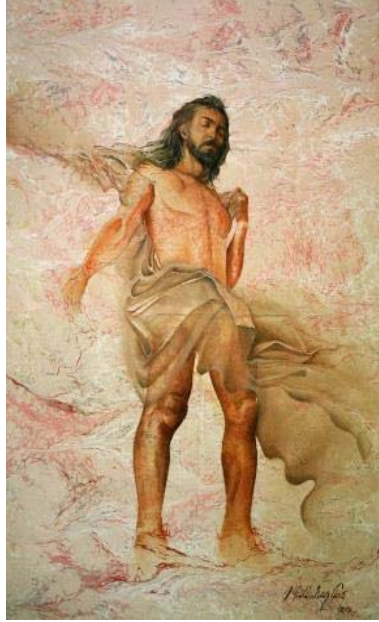
Ebru kullanım alanı olarak değişik uygulamalar yapmaya imkân tanıyan bir sanat dalıdır. Her devirde farklı bakış açıları ile üzerinde çalışmalar yapılabilecek modern çalışmalar yapmaya uygun olan ebru, günümüzde kumaş, seramik, fayans, ahşap, cam ve duvar kâğıtlarına kadar geniş bir alanda kullanılmaktadır. Dekoratif ürünler alanında; deri, ahşap, keçe, cam ve seramik hamuru üzerine yapılabilecek şekilde denemeler gerçekleştirilmektedir. Günümüzde tüm gelenekli sanatlardaki değişime neden olan teknolojinin etkisi Ebru sanatında da kendini göstermektedir.

Ebru sanatındaki değişimde, günümüzde kâğıt dışında değişik materyallerin yüzeylerine uygulanması ve buna bağlı olarak toprak boyaların deri, metal, cam, keçe ve kumaşlarda iyi sonuç vermemesi nedeniyle kimyasal boyalar ile yapılmaktadır. Yine bu bağlamda, yoğunlaştırıcılardan kitre yanında deniz kadayıfı ve kimyasal yoğunlaştırıcılar ile kimyasal öd kullanılmaktadır. Ebru sanatı günümüzde çok ilgi çeken ve her ortamda rahatlıkla yapılabilen ve her geçen gün uygulama alanını genişleten geleneksel sanatımızdır. Elbette ki klasik ebru yapım tekniği ve yapım aşamalarındaki ritüeller yeni uygulamalarda olmamaktadır. Ancak yeni uygulamalar görsel ve fonksiyonel amaca hizmet etmektedir. Ebru çalışmaları kâğıt dışında tekstil, ahşap, deri, toprak, cam gibi birçok materyaller üzerinde yaygın olarak uygulanmakta ve işlevselliğini arttırarak ilgi çekmektedir.

“Taşkın Savaş ebruyu kumaş, cam ve keçeye uygulamıştır. Hikmet Barutçugil kendi adıyla bilinen barut ebru çeşidini geliştirmiştir. Nedim Sönmez ebru tekniğiyle resim yapmıştır. Çini sanatçısı Sıtkı Olçar ve Timuçin Tanarşlan ebruyu çiniye uygulamayı başarmıştır (Mandıracı 1994:197). Klasik Ebru yapımı dışında farklı materyaller üzerine ve geniş yüzeylere ilk uygulamaları yapanlardan birisi Ebruzen Hikmet Barutçugil’dir. İç mekânlara uygulayarak dikkati bu sanatın üzerine çekmeyi başarmıştır. Akademisyen sanatçı Mutluhan Taş resimlerini büyük ebatlarda ebru tuval üzerine yaparak yeni denemeler gerçekleştirmiştir. Bu gelişmeler klasik ebruzenler tarafından eleştirilse de, yeni yorum ve uygulamaların başarılı bir şekilde yapılabileceği konusunda ilgilenenlere cesaret vermektedir.



Ebru tuval üzerine yağlıboya çalışması (1.50x2.50m.) Mutluhan Taş (E.A.: Destur)



Ebru tuval üzerine yağlıboya çalışması (1.50x2.50m.) Mutluhan Taş (E.A.: İmameddin Nesîmi)



Seramik yüzey üzerine Ebru uygulaması (Zeki İpek)



Seramik zemin üzerine Ebru uygulaması



Çukur Tabak çap 30 cm

Seramik tabak üzerine Ebru uygulaması (Şemseddin Ziya Dağlı)



Kumaş üzerine toprak boya ile Ebru uygulaması (H. Nurgül Begiç)



Kumaş üzerine toprak boya ile Ebru uygulaması (H. Nurgül Begiç)



Kumaş üzerine toprak boya ile Ebru uygulaması (H. Nurgül Begiç)



Perdelik kumaş üzerine Ebru uygulaması (Şenel Küçüktepe)



Cam yüzeyde ebru uygulaması (Hikmet Barutçugil)



Cam yüzeyde ebru uygulamaları (Hikmet Barutçugil)



İç mekân tavan yüzeyinde Ebru çalışması (Hikmet Barutçugil)

Diğer geleneksel sanatlar gibi Ebru sanatının da sürdürülmesinde işlevsellik en önemli unsurdur. Yaşanılan dönemin şartlarına göre yeniden yorumlanmasına ihtiyaç vardır. Bu bağlamda yapılan uygulamalarla Ebru sanatı günümüzde yaşamın içerisinde daha çok yer bulmaktadır. Giysiden iç mekân süslemelerine kadar birçok alanda bu uygulamaları görmekteyiz. Bu gelişmeler Ebru sanatının daha çok tanınmasına ve sürdürülmesine imkân vermektedir. Günümüzde ebru, farklı kullanım alanlarında başarıyla uygulanmakta, yeni denemeler ise devam etmektedir.

Kaynaklar

- ARITAN, Ahmet Saim (1999), "Türk Ebru San'atı ve Bugünkü Durumu". *SBED*, Konya, s.5: 441-469.
- ARITAN, Ahmet Saim (2002), "Türk Ebru San'atı", *Türkler Ansiklopedisi*. c.12: 328-340.
- AY, Mehmet (1994), "Ebru ve Kimya, Bilim ve Teknik Dergisi", S.316. Ankara.
- ÇOKTAN, A. Ahmet (1992), *Türk Ebrû Sanatı*, İstanbul.
- DERE, Ö. Faruk (2007), *Ebrû Sanatı*. İstanbul: İsmek Yayınları.
- DERMAN, M. Uğur (1977), *Türk Sanatında Ebrû*, İstanbul: Ak Yayınları.
- DERMAN, M. Uğur, "Ebru" maddesi. *İslam Ansiklopedisi*. c: X: 80-82.
- DEVELİOĞLU, Ferit (1970), *Osmanlıca-Türkçe Ansiklopedik Lugat*, Ankara: Doğu Matbaası.
- GÖKTAŞ, Uğur (1984). "Ebru Sanatımız", *Sanat Dünyamız Dergisi*. s.30. İstanbul.
- GÖKTAŞ, Uğur (1987). *Ebru Terimler Sözlüğü*. İstanbul,
- HAEMMERLE, Von Albert – HIRSCH, Olga (1961). *Buntpapier*, Verlag Georg D.W. Callwey, München.
- MANDIRACI, Sabri (1994), *Ebru Sanatının Günümüzdeki Konumu Nedir? Geleceği Nasıl Daha İyi Olabilir? Kamu ve Özel Kuruluşlarla Orta Öğretimde, Üniversitelerde El Sanatlarına Yaklaşım ve Sorunları Sempozyumu Bildirileri Kitabı*, Ankara.
- SERİN, A. Yaşar (2008), "Geleneksel Türk Ebru Sanatında Kronolojik Gelişim Süreci İle İlgili Bir Değerlendirme", *Selçuk Üniversitesi Ahmet Keleşoğlu Eğitim Fakültesi Dergisi*. s.26: 97-105.
- ŞEMSEDDİN Sâmi (1978). *Kâmûs-i Türki*, İstanbul: Çağrı Yayınları.
- TANARSLAN, Timuçin (1988), "Bir Ebrucu Gözüyle Ebru", *Antika Dergisi*. S. 36: 12-17.
- UYAR, Yılmaz (1992), "Günümüzde Ebru ve Ustaları", *Türkiyemiz Dergisi*. S. 22: 26-41.
- [http://unesco.org.tr/\(erişim:25.12.2014\)](http://unesco.org.tr/(erişim:25.12.2014))
- [http://tdk.gov.tr/\(erişim:23.12.2014\)](http://tdk.gov.tr/(erişim:23.12.2014))