

ARTEMİS'İN MEMELERİNİN SIRRI

(Bir Çözüm Önerisi)

Dr. YILMAZ ÖZEN

Yıl 1954, Efes'te kazılar uzun bir aradan sonra tekrar başlar. Kazıların tüm sorumluluğu yine Avusturya Arkeoloji Enstitüsü'ndedir. Otto Bendorf ve Josef Keil dönemi kazılarının devamını bu kez Franz Miltner sürdürecektir. Fakat Miltner'in 1959 yılında erken ölümüyle çalışmaları Fritz Eichler, Prof. Wetters yürütürler.

1969 yılında John Tod Wood'un aramaya koyulduğu Artemis Tapınağı'nın bulunmasından sonra çeşitli duraklamalara, kesintilere karşın yine de pek çok şey yapılmıştır Efes'te. St. John Kilisesi, Meryemana Kilisesi, Liman Yolu, Agora, Serapis Tapınağı, Selsus Kütüphanesi, Tiyatro, Odeon, Pritanaion, Domitian Tapınağı, Mermer Cadde ve Kuretler Caddesi kazılıp ortaya çıkarılmıştır.

Pritanaion'un yani o zamanın Belediye Sarayı'nın kazısı sırasında (1956) tüm kazı ekibini hayretler içinde bırakan bir olayla karşılaşmıştır. Toprağın derinliklerinde sarılıp sarmalanmış bir heykele ulaşılır. Heykel sanki ölümsüzlük uykusuna yatırılmış gibi özenle gömülmüştür. Büyük olasılıkla bilerek isteyerek oraya saklanmıştır. Bu heykel hemen hepimizin bildiği, hatta yakından tanıdığı "Çok Memeli" denilen Artemis heykelidir.

Efes, M.Ö. III. yüzyılda ikiyüzbini aşan nüfusuyla büyük, kozmopolit bir kent olmuştur. Roma devrinde ırk çeşitliliği kadar inanç çeşitliliği de artmış çok tanrılı Yunan ve Mısırlılara, Yahudilere bu kez gün geçtikçe sayıları ve güçleri artan Hıristiyanlar katılmıştır. Hıristiyanlığın Roma devlet dini olmasıyla beraber hakimiyet Hıristiyanların eline geçmiş fakat diğer inanç gurupları da varlıklarını sürdürmüşlerdir. Bayan Skolastika inancı kuvvetli zengin bir Romalı Hıristiyandır. Kendi parasıyla bir hamam yaptırır kentin orta yerine. Taş gibi malzemeler kentin kısmen terkedilmiş, ihmale uğramış, değişen yaşam koşulları karşısında önemlerini yitirmiş binalarından toparlanır. Pritanaion da en önemli taş kaynaklarından biridir. İşçiler taşları, blokları söküp üçyüz metre kadar ötedeki hamam inşaatına taşırlar. Harap belediye binası ve etrafındaki kalıntılar arasında Artemis'in heykeli de bulunmakta-

dır. Çalışan işçiler, belki işçi şefleri çok tanrılı inanç gurubundandır. Tanrıçalarının heykelinin Hıristiyanların inşaatında taş parçası olarak kullanılması hazmedemediler herhalde. Bu nedenle heykeli sarıp sarmalayıp gömdüler oracıkta toprağın altına.

Aynı yerde öncekinden biraz daha küçük ama yine de normal insan boyunda bir başka Artemis heykeli bulunmuştur. Bu ikincisinde kullanılmış olan mermer cinsi çok yüksek kalitededir. Her iki heykelin hemen her şeyleri aynıdır. Ayrıldıkları bazı noktalar vardır tabii. Örneğin birincisi üç katlı bir başlık, bir kolothos taşıırken diğeri gayet sade, üstü düz bir şapka giymiştir. İkincinin ayaklarının iki tarafında, yerde geyik ya da köpek olduğu sanılan iki hayvan vardır. Bir başka kazıda bulunmuş üçüncü bir Artemis heykeli daha vardır. Hemen hemen aynı özelliklerde, yine iyi bir mermerden oyulmuş ama çok daha küçüktür. Bu üç heykel de bugün Selçuk Arkeoloji Müzesi'ndedir.

Şimdi gelelim heykellerin ortak özelliklerine; Her üçü de çok memelidir. Üçünün de dirsekleri kırık, ön kol ve eller öne uzanmış ve açıktır. Eller, heykelin taban kadesine baston benzeri birer destekle bağlanmıştır. Ama bu destekler ortada yoktur, kırılmış kaybolmuştur. Sadece birinin kadesinde bastonun son parçası yere ters kapanmış bir saksı gibi durmaktadır. Bu destekler "altın asa"dır diyenler olmuştur. "Baston"dur diyenler olmuştur. Heykel yapım tekniği bakımından öne uzanmış kol ve elleri desteklemek gerekmiş olabilir. Ama biz bunları destek yapmayı gerektirmeyen sikke ve taş oymalarında da görürüz. Sikke ve taş oymalarında bu destekler bir halkalar zinciri ya da bir yumrular zinciri şeklinde oyulmuştur. Bazı Artemis tasvirlerinde bunlar oldukça kalın birer yün ip şeklinde ellerden yere kadar sarkar, yere degeceği noktanın biraz üstünde yanılmıyorsam üç parçaya ayrılır, yere üç parça halinde ulaşır. Bunlar hep sanatçının fantazisinin ürünü şekillerdir. Sanatçı olayı öyle görmek, öyle resmetmek istemiştir. İstemiştir ama, sanatçı, tanrılar, inançlar konusunu işlerken alabildiğine serbest, alabildiğine hür değildir. Sanatçı, yaygın kanılara, inançlara, yaygın kabul gören öze uygun, bu özden sapmamak, uzaklaşmamak koşuluyla şekil seçiminde serbesttir. O nedenle bu formlara öyle kolayca söylenip geçildiği gibi altın asa ya da basit birer destek, birer dayanak gözüyle bakıp geçemeyiz. Bunlar Artemis'e yüklenen analık, bereket tanrıçalığı özelliklerinin birer ifade unsurlarıdır.

Neyse... Biz dönelim yine heykellerimizin tasvirine; Büyük boydaki heykelin ön kolları ve elleri yoktur. Dirsekte ön kolun üst kola sonradan takıldı-

ğını gösteren bir demir çubuk deliği vardır. El ve kolların fildişinden ya da altundan yapıp takıldığı savı ileri sürülmüştür. Ben hiç sanmıyorum bu parçaların heykelin kendi taşından başka bir maddeden yapılmış olacağını. Nefis bir estetiğe sahip bu güzelim heykele kuş kondurmanın alemi var mı? Bence bu sav da altın asa gibi bir idealize etme çabası mahsulüdür.

Heykellerin başlarının arkasında birer dolunay yuvarlağı vardır. Boyunlarında akrep, yengeç, ikizler gibi astrolojik sembollerin tümünü kapsayan birer gerdanlık, sonra memeler, kolları üzerinde birer arslan, etek bölümünde üçer üçer yanyana dizilmiş, ayaklardan yukarı doğru yükseldikçe her biri daha büyükçe resmedilmiş, karaca, boğa, kanatlı at ya da sfenk benzeri hayvan motifleri görülür. Bu motiflerin her biri birşeyleri, birer anlamı sembolize eder. Ama bu yazımızın konusu bunları açıklamak değil. Bunları konuyla ilgili hemen her kitapta bulmak mümkündür. Ben çok farklı bir konuyla, hatta bugüne kadar ileri sürülen hemen tüm yorumları yadsıyarak onların yerine yeni bir yorumu koymak, koymaya çalışmak için bu yazıyı kaleme alıyorum.

Yazımın başlığından da anlaşılacağı gibi konumuz Artemis'in Memeleridir.

Bunlar Meme Değildir

Çeşitli Artemis heykel ve kabarmalarında sayıları, söylendiğine göre, onbirden az kırkdörtten çok olmayan bu yumruların meme başları yoktur. Ayrıca bir çok Artemis heykelinde bu yumrular illa göğüs bölgesinde de değildir. Bazılarında kalça hizasında ve kalça bölgesini çepeçevre çevirecek şekilde sıralanmışlardır. Yine bazılarında göbek çukurunun altından bir tek meme ile başlayıp yukarı doğru her sırada, bir artarak göğüs bölgesine kadar yayılmışlardır. Benzetmek gerekirse arka ayakları üzerinde dikilmiş çok memeli bir kurt ya da bir köpek gibi karın ve göğüs bölgesi yumrularla kaplanmış gibidir.

Bunlar Salkım Halinde Arı Oğulu Da Değildir

Milat öncesinde Efes kentinin sembolü olarak arı motifi benimsenmiştir. Efes sikkelerinin bazılarının bir yüzünde arı diğesinde Artemis vardır. Ayrıca Artemis ve rahibelerine Yunan dili hakimiyetindeki bölgelerin bazılarında "Melissa" yani arı adı verilmiştir. Bu nedenle olsa gerek Artemis'in yumruları, bir arı oğulunun sembolik gösterilmiş biçimidir diyenler olmuştur.

Bu memeler yumurta, üzüm ya da hurma salkımı da değildir.

Bilindiği gibi eski Yunan aleminde insanlar, korktukları, sakındıkları, kendilerince izah edemedikleri doğa olaylarını işin kolayına kaçarak birer tanrı ya da tanrıçaya havale etmişler böylece olayları izah güçlüğüünün içinden, sıyrılıp çıkmışlardır. Bu tanrılara, tanrıçalara da kendi kafalarında birer insan biçimi vermişler, onları ölümsüz kılmışlar, konuşma, düşünme ve edimlerini insanların yaptıklarıyla büyük benzerlikler gösterecek biçimde şekillendirmişlerdir. İnsan hayalinin yarattığı bu tanrılar, tanrıça ve yarı tanrılar aleminin figüranları, onların edimleri mitolojik anlatımların konusu olmuştur.

Artemis de bu mitolojik tanrıçalardan biridir. Kökeni geriye doğru evrimlerle, benzetmelerle Anadolu'nun anatanrıçası Kibele'ye kadar dayandırılır. Artemis sonrasında da bu kez Meryemana Artemis benzeri özelliklerle donatılır.

Kibele de, Artemis de, Meryemana da birer anadır. Analık yaratıcılıktır, verimdir, döldür, tohumdur, meyvedir. Ana, mahsül verendir. İşte bu verim, bu meyve olgusu nedeniyle Artemis'in memeleri mahsul, meyve sembolü olabilecek hemen her şeye benzetilmeye çalışılmıştır. Bunlar memedir denmiştir. Bunlar bal veren arı salkımıdır, hurma salkımıdır denmiştir. Oysa bunların hiç birisi Artemis'in yuvarlak ya da oval yumrular biçiminde şekillendirilmiş bu sembollerini açıklamaya yetmemektedir.

Benzetmelerden önemli sayılan bir diğeri de bu yumruların boğa testisleri olabileceği şeklindedir. Artemis tapınağında adak olarak boğa da kurban edilirmiş. Boğanın kanlı testisleri alınır torbasıyla, belki de torbasız cellada bulunan ağaçtan yapılma büyük Artemis heykelinin boynuna gerdanlık gibi asılmış. İşte memeler bu boğa testislerinin sembolleştirilmesiymiş. Artemis tapınağının bugün Selçuk Müzesi'nde bulunan adak yerinin yani sunağının dar yan yüzünde boğa olduğu söylenen büyükçe bir hayvan kabartması vardır. Bu hayvan Artemis'in memelerinin kanlı boğa testisleri olabileceğine kanıt olarak gösterilmektedir. Aksilik bu ya sunaktaki kabartmanın bir boğa olduğu da kolay kolay iddia edilemez. Bu olsa olsa bir buzağı, bir dana olabilir, zira kabartmada testisleri gösterilmemiştir. Memelerin boğa testisine benzetilmeleri için bir başka neden boğanın da tanrıçanın kutsal hayvanlarından biri olmasıdır. Yunan dilinin konuşulduğu bazı bölgelerde, özellikle Attika'da, Lemnos (limni) adasında ve Anadolu'da Kapadokya'da Artemis'in bir adı da 'Tauro' ya da 'Artemis Tauropolos' yani 'boğa'dır.

Peki Nedir Bu Meme Görünümlü Şeyler?

Şu sikkeye bir bakın. Aslı sanırım Selçuk Müzesi koleksiyonunda olacak. M.S. I. yüzyıla ait bir Roma sikkesi bu. Yeni bir buluntu falan değil bu sikke. Resmini hemen bütün Efes kitaplarında görmek mümkün. Fakat bugüne değin iyi yorumlanmamış olacak ki Artemis'in memelerinin sırrı çözümsüzlüğünü koruyageldi. Sikke üzerindeki Artemis figürü, görüldüğü gibi neredeyse tamamen bu meme benzeri yumrularından oluşturulmuş. Ellerden başlayalım; Ön kollar dirsekten kırık öne uzanmış, eller açık, bir şeyler, yumrular yani tohumlar atıyor toprağa, ekiliyor. Tohumlar toprağa üç kola ayrıldıktan sonra ulaşıyorlar. Yün ipli Artemis tasvirlerinde de ipin toprağa değmeden önce üç ayağa, üç kola ayrıldığını daha önce söylemiştim. Eğer araştırmam sırasında bu yün ipli ya da yün halatlı Artemis tasvirini görmemiş olsaydım bu sikkedeki üç ayağı bir Artemis mabedi olarak yorumlar ve mabedinin kutsallığını toprağa ekilen tohumlara yüklemek için tohumları mabedi içinden ya da üstünden ekiliyor derdim. Bu yorum yün ipli tasvire karşın yine de yapılabilir. Ama ben bu üç ayağı Artemis'in bakire, kadın ve ana oluşu gibi üçlü özelliğinin sembolü olarak görüyorum diyeceğim.

Toprağa düşen tohumları izlemeye devam edelim. Tohumlar topraktan Artemis'in ayakları altından vücuduna giriyor ve vücutta göğüs bölgesine doğru yükseliyorlar. Tek tek yükselenler yanında bir tanesi var ki sanki eteğin bacaklar arası kıvrımıymış gibi yukarı kadar kesintisiz uzanıyor. Bu tohumun, artık daha gerçekçi bir ifadeyle söyleyelim, bu yumrunun yukarı uzanış biçimi Artemis'in çok kıvrımlı elbise ya da etekle tasvir edildiği tüm heykel ve rölyeflerindeki kıvrımların anlamını açıklamaya yetiyor. Bu noktaya biraz sonra yine döneceğim. Şimdi yumruları izlemeyi sürdürüelim. Görüldüğü gibi göğüs bölgesinde Artemis bunları çoğaltıyor. Bu sikkede ve Selçuk Müzesi Artemis heykellerinde çoğaltma göğüs bölgesinde gösterilmiş. Ama başka Artemis tasvirlerinde vücudun başka yerlerinde de çoğalttığını görüyoruz. Göğüsü üstünde altı tane yumru bulunan bir Zeus heykelinin, Tegealı Zeus Labraundos'un da var olduğunu biliyoruz. Artemis'in verimlilik özelliği Yunan karasında bu kez Zeus'da görülmek istenmiş herhalde. Artemis'in vücudunda çoğalan yumrular, sikkede başın iki tarafından bir taç formunda yükseliyor ve baş üstünde bir diademe, bir kolothosa benzetilen şekliyle gürül gürül gerçek dünyaya, insanlara akıtılıyor, daha doğrusu fişkırtılıyor. Sanki bir harman makinasının olduğundan buğday taneleri akıyor.

İşte bu devri daimi, bu oluşumu çeşitli sanatçılar eserlerinde az ya da çok stülize etmişler. Kimisi baş üstünden fişkırın ürün kütlesini üç katlı yüksek bir başlığa dönüştürmüş. Bazı sikkelerde fişkırın bu mahsul demeti sikkeyi çevreleyen "Diana Ephesia" kelimelerinin ilk harfleriyle bağlantılı olarak resmedilmiştir.

Bir başka ilginç Artemis tasviri ve Somay Onurkan hocamızın 1969 yılı gibi oldukça eski bir tarihte inceleyip sanı ve kanılarını Belleten'in Temmuz 1969 sayısında yayınladığı bir Artemis Pergaia röliyefidir. Stülize biçimiyle bir başyapıt diyebiliriz bu röliyef için. Perge kazılarında tiyatrodan bulunmuş. Bir paye kabartması bu eser. Akantüs yapraklarıyla çerçeveselenmiş, üstlü altlı iki bölümden oluşuyor. Alt kısım Artemis'in elbisesinin etek kısmı. Üst kısmın ortasında bir yüz, başında yüksek bir şapka (kolothos), çene altında pileli bir elbise yakası, yakanın altında hilal biçimli bir ay, ayın altında üflemeli çalgıların borusu gibi iki büyük delik, deliklerin iki yanında boğum boğum, son boğumları yumru şeklinde iki sütuncuk, bu sütuncukların bittiği yerde ikisinin arasından başlayıp hilalin, başın ve yüksek şapkanın iki tarafından yukarıya, şapkanın sonuna kadar uzanan birer kılıç ya da belki daha güzel bir benzetme, tüfek ucuna takılmış birer süngü benzeri iki uzantı var. Bu uzantılar yüzün çene hizasında yüze yaklaşacak şekilde kırılıyor, orada birer dirsek oluşturuyorlar. Bu ayrıntuları inceden inceye anlatmamın nedeni şu; Süngü gibi uzantının yanında ayakta duran insan benzeri birer figür var. Bunlar birer elleriyle süngü dirseğine birşeyler koyuyorlar. Koydukları o şeyler de yukarı doğru yumru yumru sıralanıyor, yükselip uzaklaşıyor. Yukarı doğru uzanıp giden bir başka yumru sırası da çene altındaki hilal ayın uçlarından çıkan yumrular. Bütün bunlarla anlatılmak istenen; Artemis ekilen tohumları çoğaltır, ürünün bol ve verimli olmasını sağlar ve bunları dünyaya, insanlara ulaştırır. Bu yumrular öyle söylendiği gibi birer koribant büstü falan değildir, olamazlar. Yanda ayakta duran iki figür de Nike değil, yukarı kaldırdıkları da birer çelenk değildir. Bunlar Artemis'in kendisidir. Vücudunda çoğalttığı taneleri doğaya göndermesinin sembolize ifadesidir. Taneleri iki ucundan doğuran hilal ay Artemis'in genç kızlık simgesidir. Hilal altındaki saksafon borusu gibi yuvarlaklar ya yumruların halka şeklinde tasviridir ya da bu Artemis kabartmasının alt yarısından yani ayak, bacak, etek kısmından yukarı yükselen tanelerin gövde üzerine çıktığı sembolik iki deliktir. Deliklerin iki yanındaki iki sütuncuk da birer "alevsiz meşale" değil, yine kabartmanın alt yarısından yukarı gelip göğüs bölgesinde belirginleşen, belki iki delikten çıkmış ürün tanelerinin boğumlu bitişik tasviridir.

Yumruların hep etek kısmından, aşağıdan gelip göğüs kısmında ortaya çıktığını söyledik. Şimdi bir de etek bölümünü irdeleyelim. Bu bölüm üç firiz kuşağına ayrılmış. Her kuşakta bol kıvrımlı, yerlere kadar uzanan etekleriyle 6-7 kadın resmedilmiştir. Herbirinin elinde büyükçe, yuvarlak birşey vardır ve çoğu, bunları buldukları kuşağın tavan çizgisine kadar kaldırmışlardır. Bu kadın figürleri çeşitli hareketleri yapmakta olan Artemisler olabilir. Ellerindeki ürünü üst yarıdaki stilize Artemis'e ulaştırmak için yukarı kaldırmaktadırlar. Kadın figürlerinin kalın kıvrımlı etekleri yerden yukarı yükselmekte, bazılarında figürün eli, koluyla bütünleşmektedir. Etek kıvrımlarının kaba, kalın işlenmiş olması da bunların, yerden gelip Artemis'in vücuduna giren tanelerin, tohumların yükseliş, ilerleyiş şekli olarak yorumlanmasını mümkün hatta zorunlu kılmaktadır kanımca. Bu işlem ileri sürüldüğü gibi belki lir eşliğinde dans ederek yer almaktadır. Eğer bu figürler Artemis pozları ise dans fikrine katılamayacağım, ama bunlar bol ürünü kutlayan kadınlarsa dansla kutsuyor olabilirler.

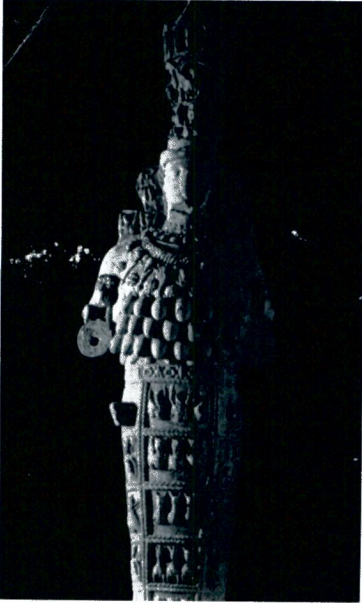
Yerden başlayan kalın kıvrımlı eteği olan Artemis örneklerini Perge'de 'Meydan'da bulunmuş Artemis kabartmasında ve Sütunlu Cadde'de bulunan sütun üstündeki Artemis kabartmasında da görmek mümkün. Diğer taraftan sütun üstündeki Artemis kabartmasında sağ omuz üstünde bir yumru görülüyor. Bu yumru Artemis'in okdanının üstü olarak yorumlanmış. Bu parça okdan değil, Artemis'in vücudundaki yumruların bu kez tanrıçanın başından değil de omuzundan gerçek dünyaya atıldığını göstermektedir. Benzer yumruyu aynı omuz başında okdanla hiçbir ilişkisi olmayan bir başka artemis kabartmasında "Oniki burç kabartmalı Artemis diski"nde de görürüz. Bu diskin hilal biçimli ayında da yumrular görünmektedir. Bu yumrular da biraz sonra hilal ayın uçlarından dünyaya atılacaklardır. Çeşitli Artemis başlarında görülen ışın taçları denilen şekiller de ürünlerin dünyaya atılış yollarını gösterir. Taçlı Artemisleri yapan sanatçıların değerlendirmesi bu yönde olmuştur. Sütunlu kabartmadaki Artemis'in ikili tacından aşağıya, ayaklara kadar bir pelerin uzanır. Bu da sanırım fırlatılan ürün tanelerinden bazılarının tekrar toprağa tohum olarak dönmesi olayının simgesel gösteriliş biçimi olabilir.

Artemis'in memeleriyle ilgili yorumum bu kadar. Benim katkım, görevim burada tamamlanıyor. İleri sürdüğüm görüşü hiç de bilimsel bir üslupla ifade etmediğim farkındayım. "Öyle değildir, budur, böyledir" gibi sert ifadeler kullandım. Söylemek istediklerimi yumuşatmak, bilim üslubuna yakışır hale getirmek istemedim. Çünkü bu yazım, konuyla ilgisi olabilecek bi-

lim çevrelerine olduđu kadar konuyla ilgisi sadece meraklı okuyucu çerçevesinde kalanlara da hitap etmek amacıyla kaleme alınmıştır. Olayın bilimsel tarafını, bilimsel değerlendirmesini eminim ki hocalarımız, bilim adamlarımız tekrar gözden geçireceklerdir.

Ben bu yorumumla Artemis yorumlarına bir yenisini kattığıma inanıyorum. Yorumum genel kabul görürse çok mutlu olurum, sevinirim.

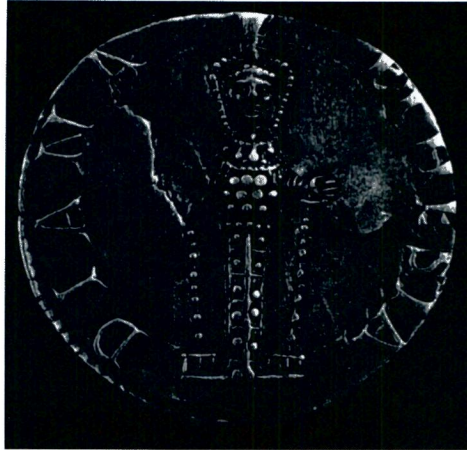
Not: "Artemis'in memeleri hakkındaki Yılmaz Özen'in bu görüşü kendisine atf yapılmadan kullanılamaz, yayınlanamaz."



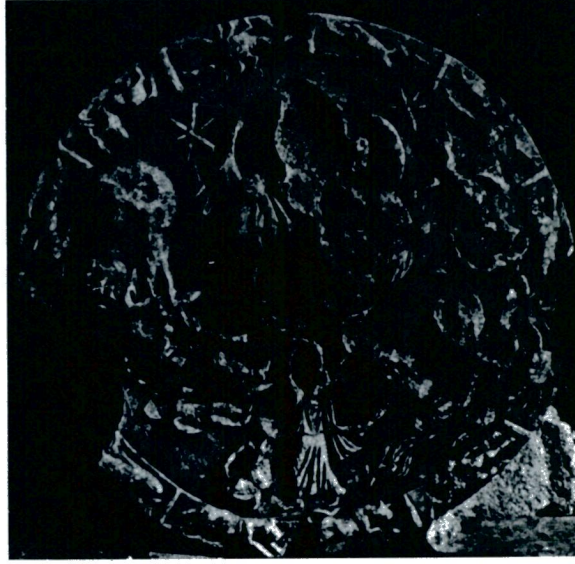
Artemis



Artemis



M.S. I. Yüzyıl Sikkesi



Oniki burç tasvirli ve Artemis kabartmalı disk.



Artemis kült tasvirli kabartmanın üst bölümü.



Artemis kült kabartmanın etek bölümü.