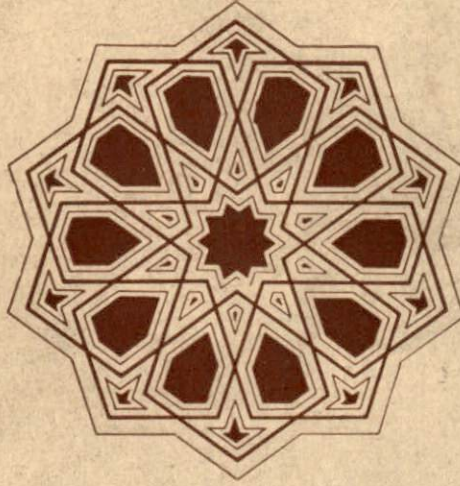


# İLÂHİYAT FAKÜLTESİ DERGİSİ

ANKARA ÜNİVERSİTESİ İLÂHİYAT FAKÜLTESİ TARAFINDAN  
ÜÇ AYDA BİR ÇIKARILIR



II—III

1952

ANKARA 1952 — YENİ MATBAA

YIL: 1952

SAYI : 2-3

M. ZEKİ ORAL  
KİTAPLIĞI

# İLÂHİYAT FAKÜLTESİ DERGİSİ

ANKARA ÜNİVERSİTESİ İLÂHİYAT FAKÜLTESİ TARAFINDAN  
ÜÇ AYDA BİR ÇIKARILIR,

Bu eser  
MEHMET ZEKİ ORAL'ın  
A. Ü. ilâhiyat Fakültesine  
armağanıdır

ANKARA 1952 — YENİ MATBAA

## İ Ç İ N D E K İ L E R

- İslâm Akaid Sisteminde Gelişmeler ve  
İmam-ı Âzam Ebu Hanife *Prof. Yusuf Ziya Yörükân*
- Aile Hukuku *Ord. Prof. Sabri Şakir Ansay*
- Kur'an'ın Ana Dilimize Çevrilmesi *Prof. İsmayıl Hakkı Baltacıoğlu*
- Çifte Minare *Prof. Suut Kemal Yetkin*
- Farsça Yazılmış Pratik "Mekanik" Kitabı  
Hakkında Not *Prof. Celâl Saraç*
- Fütüvvet-Ahi Müessesesinin Menşei Me-  
selesi *Doç. Dr. Neşet Çağatay*
- Nakiş Tarihi Vesikaları *Rıfkı Melûl Meriç*
- Türk Kitap Kapları Asır XV-XX *Kemal Çiğ*
- Sigetvarnameler *Hüseyin G. Yurdaydın*
- Tahlil ve Tenkitler :**
- Bir Fetva münasebetiyle *Prof. Yusuf Ziya Yörükân*

## ÇIFTE MİNARE

PROF. S. KEMAL YETKİN

İki minaresinden dolayı çifte minare diye de anılan Erzurum'daki Hatuniye, Anadolu'nun Selçuklulardan kalma, eyvanlı tipte en büyük medresesidir. Bu muhteşem yapıda, zaman selinin ve insan ihmallerinin izlerini görmemeğe imkân yoktur. Giriş kapısının sağını ve solunu bekleyen minareler yarıya kadar yıkılmış, çinileri dökülmüş, portalin yukarı kısmı uçmuş, avlunun nihayetindeki kemer kırılmış, arkasındaki tonoz yok olmuştur. Ama bu kadar yara aldığı halde bu kadar canlı duran ve muhteşem kapısından itibaren insanın içine doluveren bir sanat ve iman eseri az gösterilebilir.

Selçuklu sultanı Alâeddin Keykubat'ın kızı Hundi Hatun tarafından Hicri 651 (Milâdî 1253) tarihinde yaptırılan bu medrese <sup>1</sup> Anadolu'daki diğer Selçuklu medreseleri gibi Asyanın kültür derinliklerinden süzülerek gelen ve İsfahandaki Cuma mescidinde şahsiyetini bulan Selçuklu üslûbuna dayanır. Bu üslûp bilhassa avlunun dört kenarı ortasında açılan dört büyük eyvanla yapının ön yüzünü çerçeveleyen bir dik dörtgenin vücudu ile kendini belli eder. Sonraları İran'da yapılan cami ve medreselerin klâsik temasını bu cami vermiş, doğrudan doğruya büyük Selçukluların eseri olan medreseler için de örnek tutulmuştur. Selçuklular Anadolu'ya geçerken, uzun bir geçmişe dayanan sanat anlayışlarını da beraber getirmişlerdir. Erzurum'daki Hatuniye, Anadolu'daki diğer Selçuklu medreseleri gibi bu anlayışın bir ifadesidir.

Yüksek ve geniş bir dik dörtgen içine alınmış olan cümle kapısı sizi uzaklardan karşılar. Muhteşem bir kapı revakından geçerek 5.20 m. derinliğinde, üstü beşik tonozla örtülü bir dehlize girersiniz. Bu dehlizin sağında ve solunda, ikişer basamakla çıkılan aydınlık birer oda vardır. Minarelere bu odalardan çıkılır. Sağdaki oda meşçittir. Kareden kubbe yuvarlağına üçgenlerle geçilmektedir. Dehlizden çıkılınca 30.30 m. derinliğinde 12.20 m. genişliğinde bir avluya varılır. Eyvan vazifesini gören giriş dehlizi ile avlunun, sağında, solunda ve nihayetinde bulunan eyvanlar, dörtlü klâsik Selçuklu sistemini meydana getirirler. Avlunun doğu, kuzey ve batı tarafları birer revakla çevrilidir. Doğu ve batı revaklarında altışar, kuzey revakında da üç kemer gözü bulunmaktadır. Mihver-

<sup>1</sup> Prof. Ernst Diez, bu medresenin XII. asırla XIV. arasında yapıldığını yazmaktadır. (Die Kunst der Islamischen Völker. München, 1915 S. 115) hal-buki İstanbul tapu dairesindeki eski kayıtlardan Çifte Minarenin birinci Alâeddin Keykubat'ın kızı Hundi Hatun tarafından yapıldığı anlaşılmıştır. (Defteri mufassal, Erzurum C. 1 S. 83-86) (Bak: Abdurrahim Şerif Beygu, Erzurum, Tarihi Anıtları, Kitabeleri. İstanbul, 1936).

deki kemer gözleri diğerlerinden daha geniş ve daha yüksek olup eyvanların önüne rüşarlar. Revakların kemerleri, ikisi gömme olmak üzere onaltı sütuna dayanmaktadır. Sol taraftaki sütunların beş tanesi üstüvanî, bir tanesi sekiz köşelidir. Sağ taraftaki sütunların ise ikisi sekiz köşeli bulunmaktadır. Bu köşeli sütunlar ayrı ayrı şekilde tamamıyla süslüdürler. Yuvarlak sütunlardan biri de yarıya kadar süslüdür. Sütun gövdelerinin yüksekliği, sağdan itibaren 2.27 m. ile 2.42 m. arasında değişmektedir. Sütun tabanları ile başlıklarının yüksekliği de bir birine uygun değildir. Sütun gövdelerinin eski yapılardan alındığı, taban ve başlıkların da bunlara göre ayarlandığı belli olmaktadır. Sütunların üzerindeki silme ve yarı silmeler, kenger yapraklı başlıklar Selçuklu devrinin XIII. Asrına aittir.

Gerek revakların, gerek eyvanların kemerleri sivri ve şişkincedir. Her eyvanın önünde, revakın büyük kemerlerini teşkil eden, 6.30 m. açıklığında, daha geniş birer kemer bulunmaktadır. Eyvan kemerlerinin açıklığı ise 4.76 m. dir. Medresenin giriş dehlizine karşı olan ve türbeye götüren, tonozu yıkılmış dehlizin duvarları, bir Saltık yapısından kalmadır. Medresenin müdürge taşından yapılmış olmasına karşılık, bu dehlizin şivişli taşından yapılmış olması ve giriş dehlizine göre çok derin bulunması, türbenin yanında yapılan sondaj neticesinde toprak altından işlemeli kesme taşların çıkması bunu göstermektedir. 15.85 m. derinliğinde ve 9.83 m. genişliğinde olan bu dehliz - eyvandan geçilerek türbeye varılır. Türbe çoğu Selçuklu kümbetleri gibi iki katlıdır. Mezar, merdivenle inilen çapraz tonozlu bir odanın içindedir. Sağlı sollu iki merdivenle çıkılan üst kat ise, zemin katta gömülü bulunan şahsın ruhu için Kur'an okunan ve namaz kılınan mescittir. İki kat birbirinden mezar odasının tonozu ile ayrılmıştır. Kubbe dairevi, çatısı mahrûtidir. Bu türbe, şekli ve mahrûti külâhın kaidesine kadar yükselen beş iç nişi ile bir Selçuklu eseri olup bir örneğini Konya'da Alâeddin camiinin kuzey tarafına düşen bahçesindeki oniki nişli türbede görmekteyiz. Türbe ve medrese, her ikisi de Selçuklu eseri olmakla beraber, türbenin medrese ile aynı zamanda yapılmış olduğu ihtimali mantıkî olarak pek kabul olunamaz. Bir taraftan böyle derin bir dehlizden geçilerek içine girilen bir Selçuklu türbesinin bu güne kadar bilinmemesi<sup>2</sup>, öbür taraftan Selçuklu medreselerinde bir odanın umumiyetle türbe olarak kullanılması, bu ihtimali ortadan kaldırmaktadır. Geriye kalan ihtimal Saltık yapısından kalma tonozun, giriş tarafındaki dehliz-eyvana mütenazır olarak kullanılmış, bu eyvanın gerisine de türbenin sonradan eklenmiş olmasıdır. Bu bakımdan Prof. E. Diez'in Çifte Minare'de diğer Selçuklu medreselerinden ayrı bir nizam görmesi<sup>3</sup>, üç ayrı yapıyı birleştirmiş olan bu medreseyi aynı zamanda başlanmış ve tamamlanmış bir bütün saymasından ileri gelmektedir.

Çifte Minare, Sivas'taki Gök Medrese gibi iki katlı medreselerden dir. İkinci kata avlunun köşelerindeki merdivenlerden çıkılır. Her kat-

<sup>2</sup> Kayseri'de Ali Cafer kümbetinin önündeki küçük kapı revakı ile konumuz olan medresedeki dehliz-eyvan arasında hiçbir benzerlik yoktur.

<sup>3</sup> (Plânı mutat nizamı göstermiyor. Yalnız uzun avlusu ve bitişğinde dışarıya doğru çıkıntı yapan yuvarlak türbe bulunan derin eyvanı ile diğerlerinden ayrılır). Türk Sanatı, S. 79 (Türkçe).

ta talebenin yatıp kalkmasına, çalışmasına mahsus 19 hücre vardır. Doğu tarafında hücreler gittikçe derinleşmektedir. Meselâ ikinci hücrenin derinliği 5.40 m. olduğu halde, nihayetdeki hücrenin derinliği 6.21 m. dir. Bu gittikçe derinleşmeye, doğu duvarının sola doğru eğilmesi sebep olmuştur. Duvarın böyle eğri olması, türbe önündeki yıkık tonozun duvarlarıyla aynı işçiliği göstermesi, eski bir iç surdan istifade edildiği kanaatini uyandırmaktadır.

Medresenin batı tarafındaki hücrelerin nihayetinde, güneydeki dehliz-eyvana bitişik olan kısım tamamıyla yıkıldığı için tertibi hakkında kesin bir şey söylemek maalesef mümkün değildir. Aşağıda hücreleri koruyan revak kemerleri 14 sütuna dayanmakta idi. Yukarıdakiler ise daha kısa olan 8 sütuna dayanmaktadır.

Selçuklu mimarisinde, değişiklik esaslı bir rol oynar, ama hiçbir yapıda bu medresedeki değişiklik zenginliğine raslanmaz. Bunu 16 yarım üstüvaneden müteşekkil yuvarlak minarelerden sağdakinin baklavası, soldakinin de muvazi çizgili mavi çinilerle süslü olmalarında, hücre kapılarının kemerlerinde, işlenmiş veya işlenmemiş olan alınlıklarında, bunların ortasında pencere bulunup bulunmayışında, açıklıkların ebadında ve medresenin bütün tezyinatında görürüz. Her Selçuklu cami ve medresesinde olduğu gibi burada da portalin kemer altındaki kısmı (vousure) mukarnaslarla işlenmiştir. Bu hücrenin sağında ve solunda, ilk Selçuklu eserlerinde görülmeyen ama sonraları yayılan, yukarıları mukarnaslı, zemini arabesklerle döşenmiş, iki süslü sütuncuğun çerçevesinde velediği yan nişler vardır ki genişlik intibahını artırmak maksadıyla yapılmıştır. Böylece, hacim probleminin Selçuklular tarafından ehemmiyetle ele alındığı, fakat kubbeli medreselerde ve camilerde yarım kubbelemlerle iç hacmin genişletilmesine vakit bulunamadığı anlaşılıyor.

Portal, minarelerin kaidelerine kadar yükselen muhteşem bir dikdörtgenden ibaret olup aşağıdan başlayıp yukarıda birleşmek üzere 5 tezyini şeritle çerçevelenmiştir. Üslûplaşmış palmetler, dışarıdan içeriye doğru incelmek ve değişmek suretiyle hem dikkati uyanık tutmakta, hem de güneşin mimariye iştirakini sağlamaktadır. Böylece palmetlerin küçük halka boşluklarında biriken gölgelerle büyük halkaların içine dolan aydınlık, çepheye dalgalı, menevişli bir manzara vermektedir. Bu medresede, bilhassa portal üzerinde, bitki unsuru başta gelir. Bunu, bilhassa sağ ve sol eyvanların kemerlerinde görülen, bir birine türlü şekillerde dölenmiş şeritler ve arabesksler takip eder. İslâm tezyinatının üçüncü unsuru olan ve umumiyetle islâm mimarisinde büyük bir yer alan epigrafi burada, sadece soldaki eyvanın sağır pencerelerini çerçevelemeğe inhisar etmiştir.

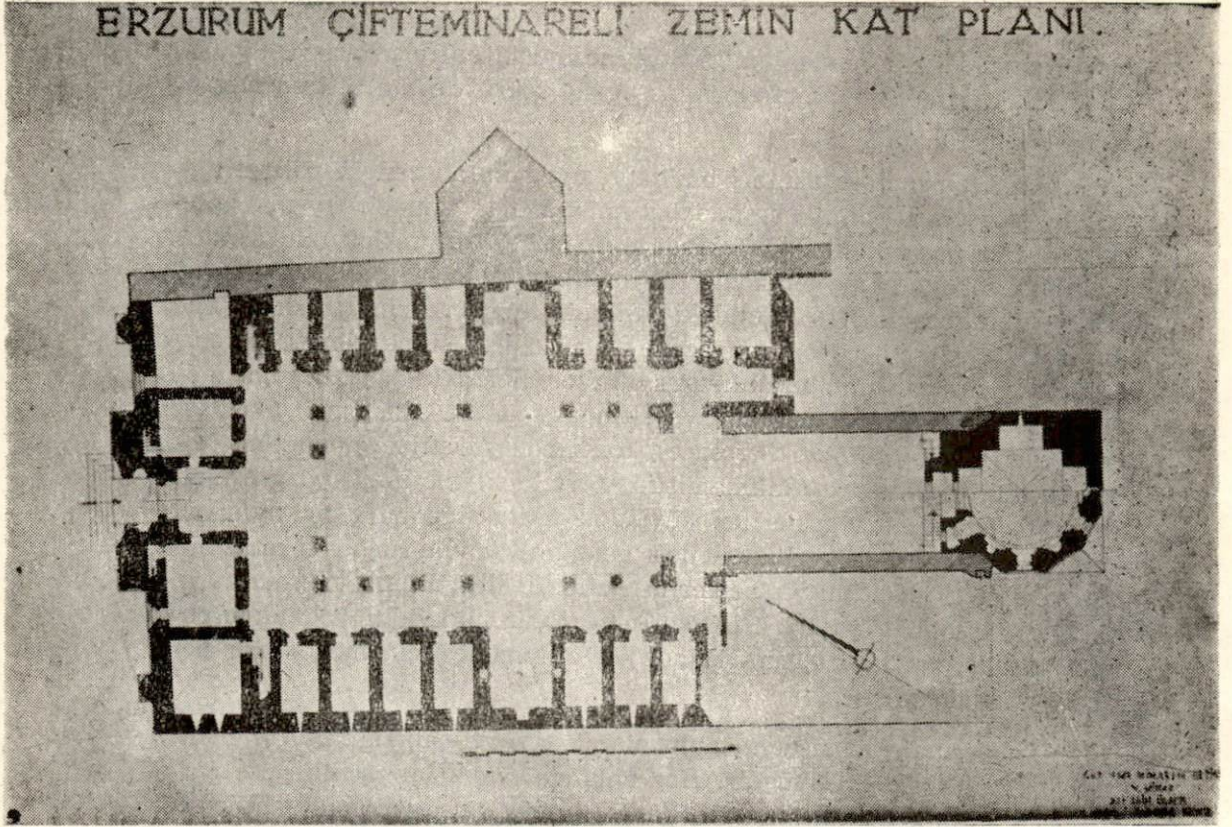
Portalin büyük dikdörtgen çerçevesi dışında, sağda ve solda bulunan çubuk çerçevesi küçük birer dikdörtgen içinde, şişkin birer sivri kemer altında, iki ejderhanın kuyrukları ucundaki bir hilâlden çıkan palmetler ve onların yalnız sağdaki kompozisyonda ortasında bulunan çifte kartal<sup>4</sup>, portalin dekorundan ayrı, barok bir üslûpta

<sup>4</sup> Selçuklu arması olan çifte kartal, portalin solundaki kompozisyondan işlenmemiştir.

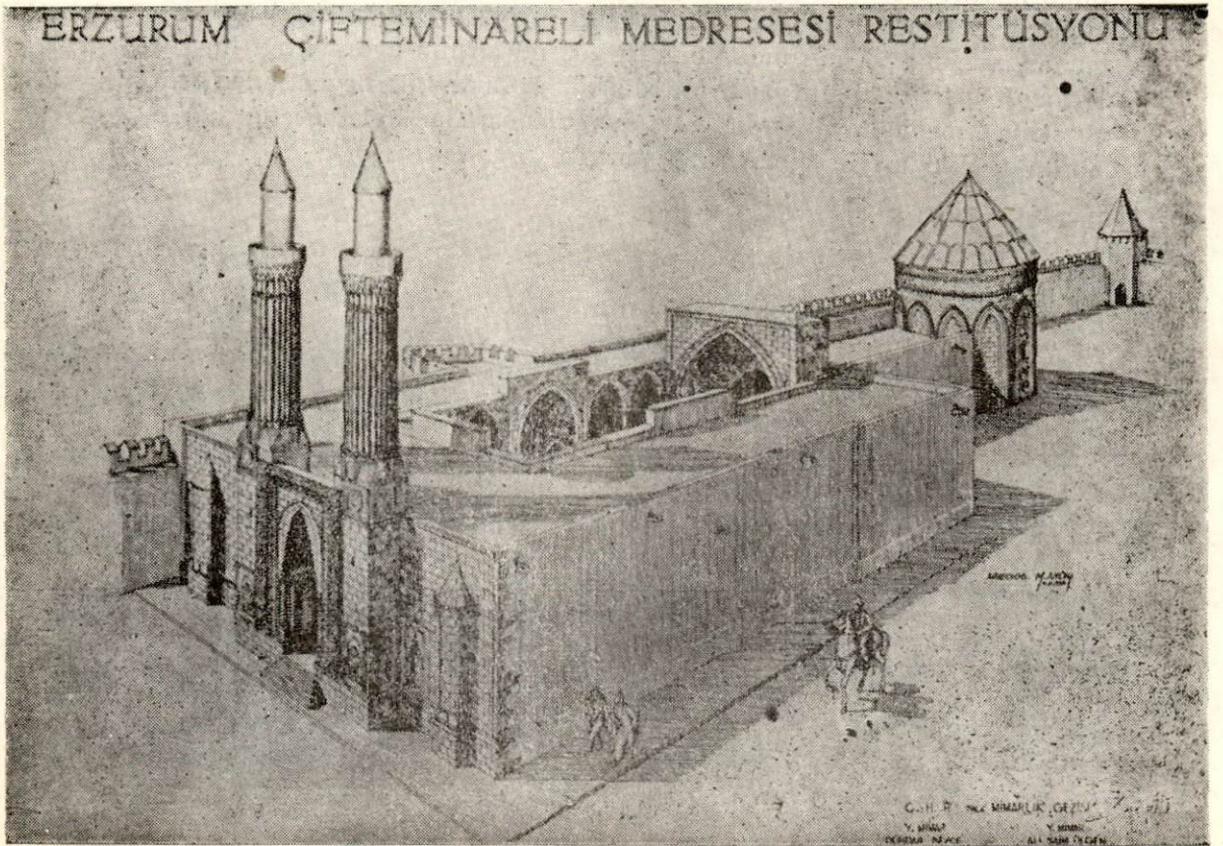
olup Konya'daki Larende caminin cephesindeki entrelac'ları ve Sivas'taki Gök medresenin minarelerini aşağıya doğru devam ettiren silmeleri hatırlatmaktadır.

Uzaktan duvara asılmış bir dantelâyı andıran zengin palmet ağları ile giriş hücresinin üstündeki saha arasında tam bir ayrılık göze çarpar. Her boş bulduğu yeri süslerle örtmeğe çalışan Selçuklu sanatı, bu çıplak sahaya silme bir kemer koymakla yetinmiştir. Sivas'taki Çifte Minare'nin giriş kapısı üstündeki alınlıkta, süslü kısmı çıplak kısımdan ayıran ve böylece bir muvazene unsuru olan silme kemer, burada bu görevden mahrum bırakılmıştır. Birçok Selçuklu portallerinde görüldüğü gibi, kemerin üstünde ve altında, sağa ve sola birer çivi başı (cabochon) veya gülbezek (rosace) konulmak suretiyle çıplaklığın kolay surette tadiline de gidilmemiştir. Portaldeki motiflerin dağılışı ve derecelenmesinde gösterilen büyük zevk inceliği, bu çıplaklığın bir anlayışsızlıktan veya gerilikten ileri geldiğini kabule hiçbir suretle imkân vermez. Kanaatımızca, kemer üstünün ve altının çıplak bırakılması, klâsik bir sadeliğe gitmek isteyen mevzii bir ifadesidir. Sâdelik problemi burada, portalin bütünü içinde ele alınmadığı için müsbet bir neticeye varılamamıştır.

Teferruata düşmeden, toplu olarak tasvire çalıştığımız Çifte Minare, kėsme taşla örülmüştür. Her noktada temiz bir işçilik göze çarpar. Her taşın büyük bir aşkla yerine konulduğu seziliyor. Parlak bir mazinin canlı bir hatırası olan bu medrese, Selçuklu Türkleri zamanında, sanat ile ilmin nasıl ayrılmaz bir bütün olduğunu gösteren güzel bir örnektir. Revakları altında günlerce dolaştığım, vaktiyle yaz mevsimlerinde talebenin toplu olarak çalıştığı eyvanlarında saatlerce düşündüğüm, marifet uğrunda dökülen göz nurlarının aydınlattığı hücrelerinde hayale daldığım bu abide, düşkün halinde bile heybetinden birşey kaybetmemiş, uyandırdığı ulvî duygular, aradan aylar geçtiği halde bütün sıcaklıklarıyla içimde hâlâ yaşıyor.

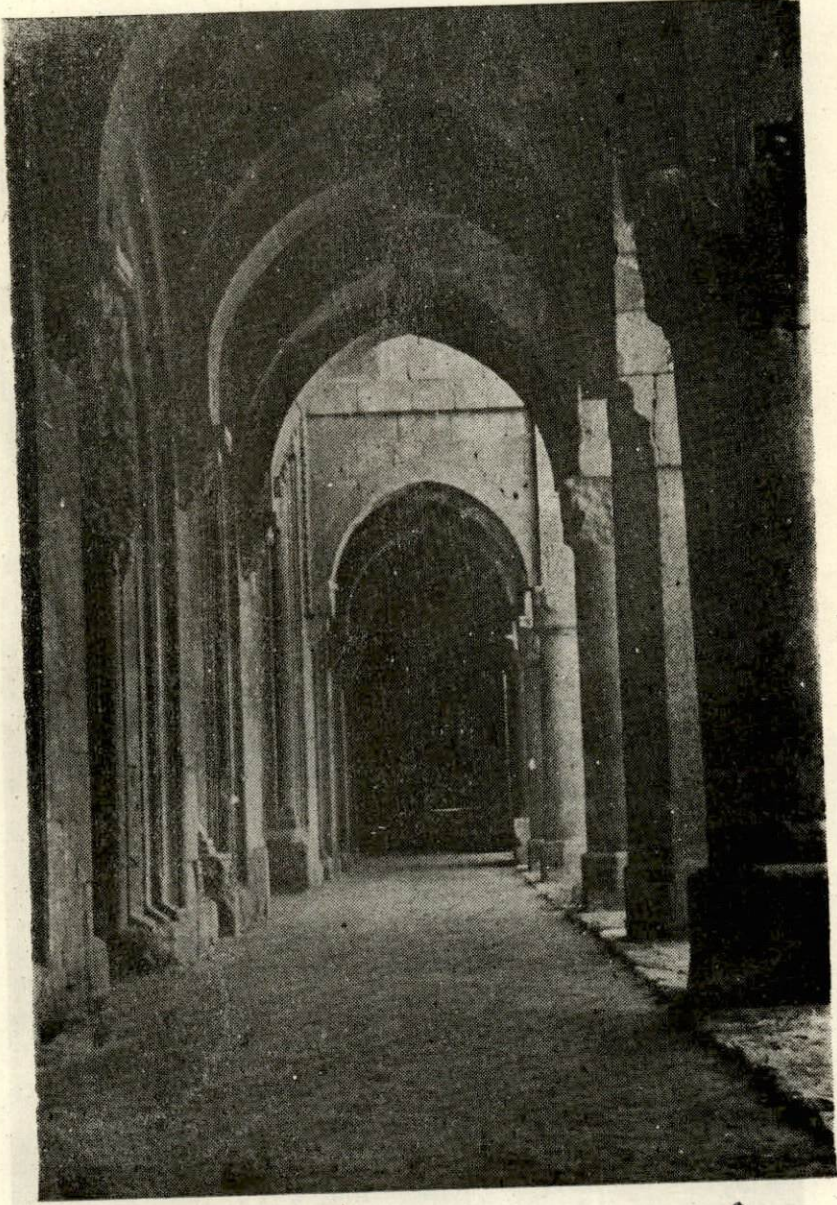


Şekil : 1 - Erzurum, Çifte Minare. Plân (Y. Mimar Ali Saim Ülgen - Y. Mimar Dündar Beyce)



Şekil : 2 - Erzurum, Çifte Minare. Restitüsyon (Y. Mimar Ali Saim Ülgen - Y. Mimar Dündar Beyce)





Şekil : 3 - Erzurum, Çifte Minare. Kuzey doğu revak

Şekil : 4 - Kizurum, Çifte Minare, Dehiz-eyvan ve türbe

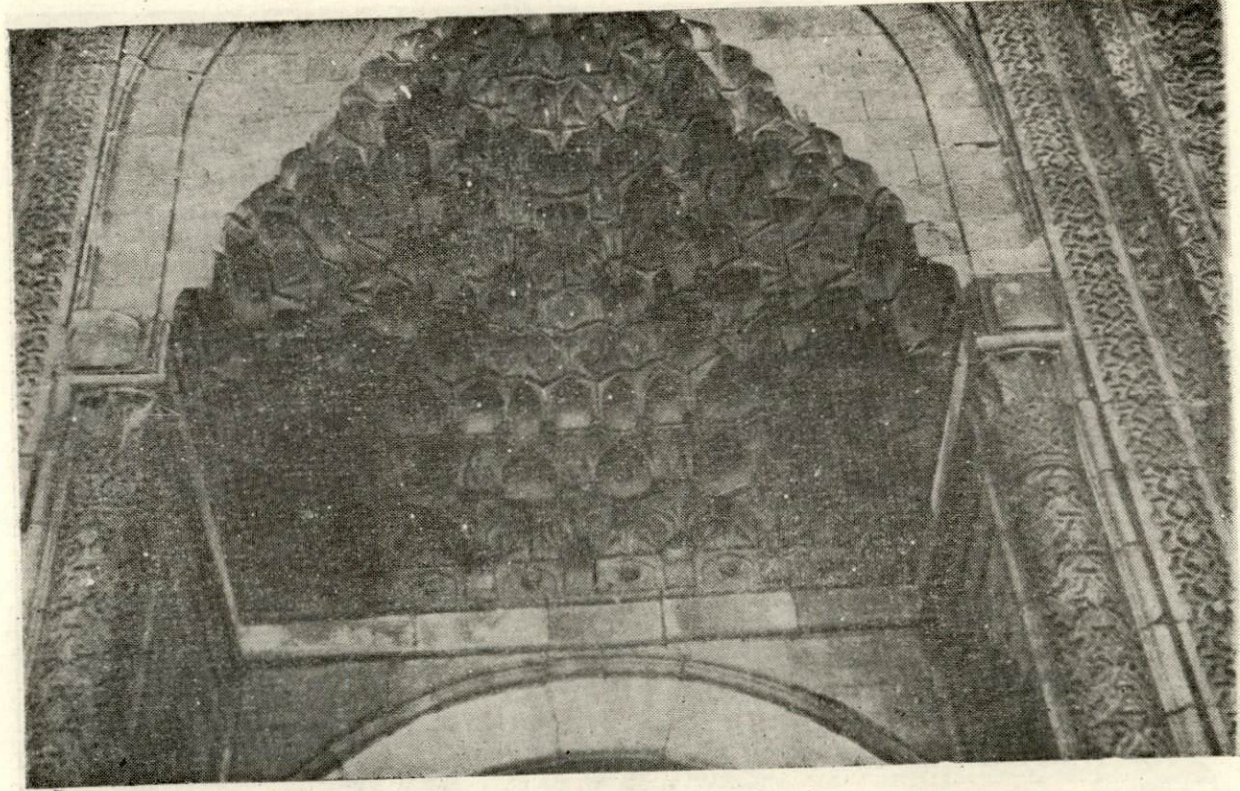




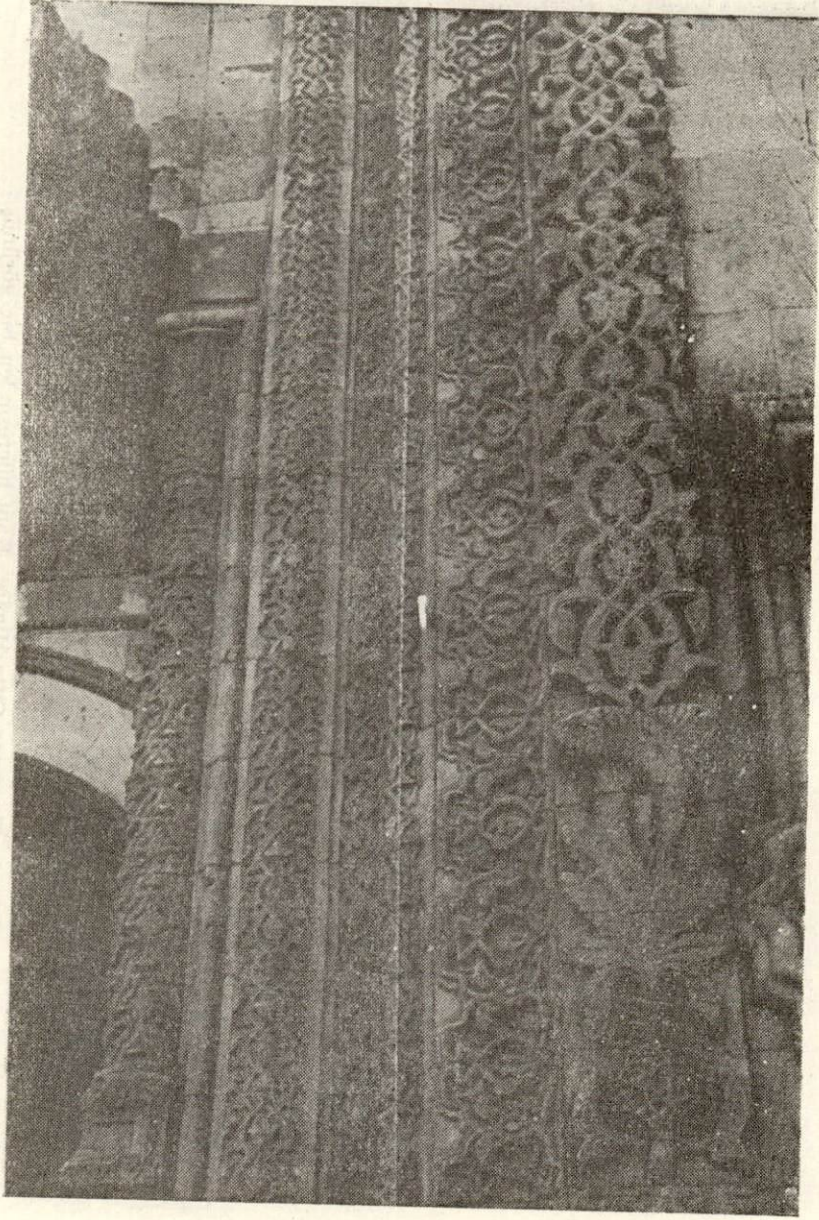
Şekil : 5 - Erzurum, Çifte Minare. Yıkık eyvan takı



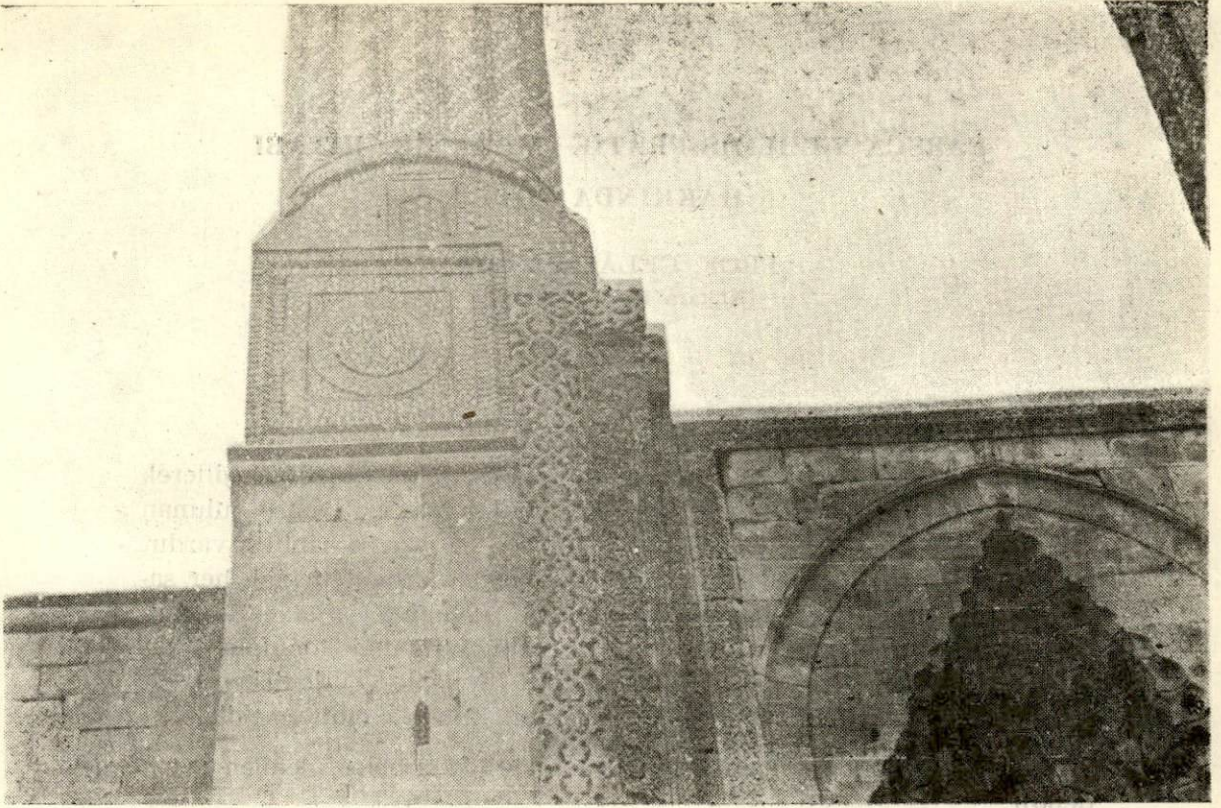
Sekil : 7 - Erzurum Çifte Minare. Portal



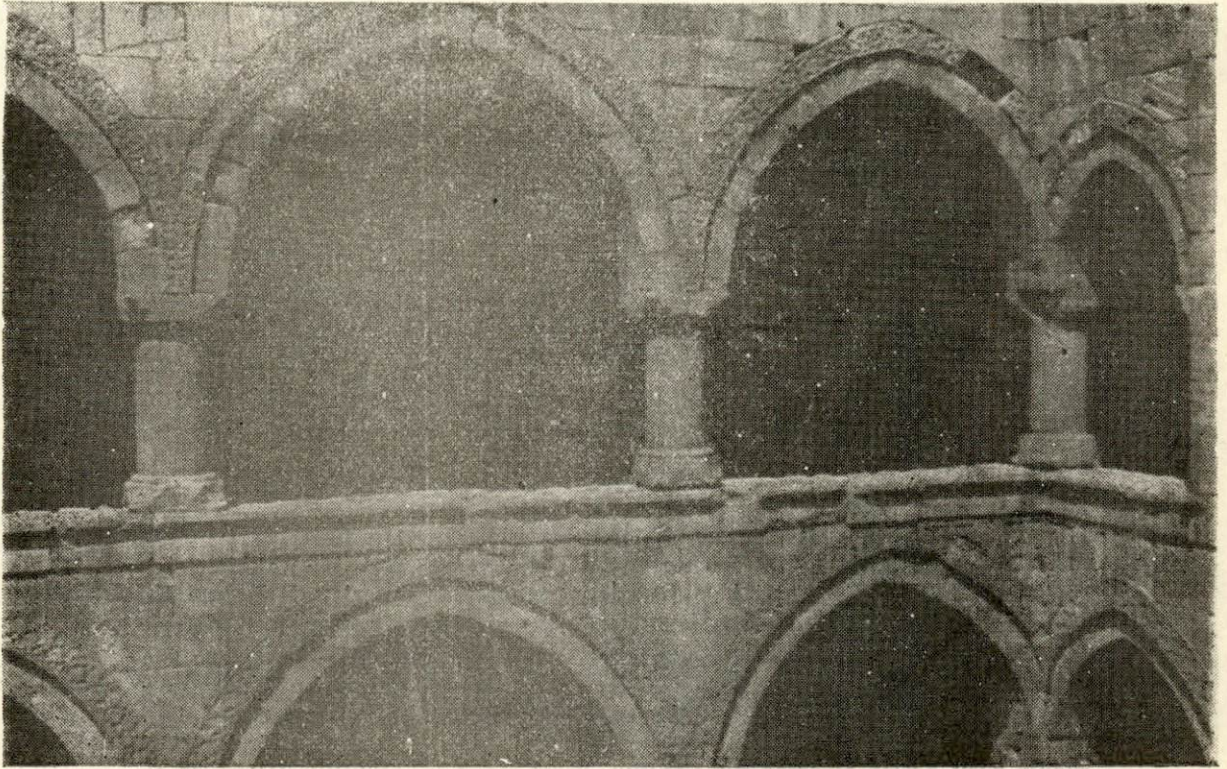
Şekil : 8 - Erzurum, Çifte Minare. Kapı hücrelerinden bir görünüş.



Şekil : 9 - Erzurum, Çifte Minare. Detay



Sekil : 10 - Erzurum, Çifte Minare. Detay



Sekil : 6 - Erzurum, Çifte Minare. İkinci kat revakı