

BEDEN EĞİTİMİ ÖĞRETMEN VE ÖĞRETMEN ADAYLARININ ÖĞRETİM MODELLERİ ALGISI: METAFOR ANALİZİ

ARAŞTIRMA MAKALESİ

Hasan Ceyhun CAN¹, Ayşe TÜRKSOY IŞIM², Erdal ZORBA³

1 Arş. Gör., İstanbul Üniversitesi-Cerrahpaşa, Spor Bilimleri Fakültesi, hasanceyhun.can@iuc.edu.tr, ORCID: 0000-0001-7000-9172.

2 Prof. Dr., İstanbul Üniversitesi-Cerrahpaşa, Spor Bilimleri Fakültesi, ayse.turksoyisim@iuc.edu.tr, ORCID: 0000-0001-9189-9645.

3 Prof. Dr., Gazi Üniversitesi, Spor Bilimleri Fakültesi, erdalzorba@hotmail.com, ORCID: 0000-0001-7861-8204.

Geliş Tarihi: 23.03.2021 Kabul Tarihi: 14.06.2021 DOI: 10.37669/milliegitim.901873

Öz: Beden eğitimi öğretmenlerinin ve beden eğitimi öğretmen adaylarının öğretim modelleri algılarını tespit etmek bu araştırmanın amacı olarak belirlenmiştir. Bu kapsamda, araştırma nitel araştırma yöntemlerinden olgubilim çerçevesinde şekillendirilmiştir. Araştırmaya, İstanbul ilinde ikamet eden toplam 178 kişi katılmıştır. Bu katılımcılardan 84 kişi beden eğitimi öğretmeni olarak çalışmakta, 94 kişi ise beden eğitimi öğretmeni olabilmek adına eğitim almaktadırlar. Katılımcıların metaforik algılarını belirlemeye yönelik araştırmacılar tarafından açık uçlu soru formu geliştirilmiştir. Katılımcılardan bu form aracılığıyla toplanan veriler, içerik analizi yöntemiyle çözümlenmiştir. Araştırma da 106'sı farklı olmak üzere toplam 178 metafor üretilmiştir. Öğretim modellerine yönelik katılımcılar tarafından üretilen kavramlar, 5 kategori altında toplanmıştır. Kategoriler incelendiğinde, “destekleyici kavram olarak öğretim modelleri” kategorisinin beden eğitimi öğretmenleri tarafından en çok kavram üretilen kategori olduğunu, “temel kavram olarak öğretim modelleri” kategorisinin ise beden eğitimi öğretmen adayları tarafından en çok kavram üretilen kategori olduğu görülmektedir. Üretilen kavramlar içerisinde, öğretmen katılımcılar sıklıkla “pulsula” metaforunu, öğretmen adayı katılımcılar ise sıklıkla “harita” metaforunu tercih etmişlerdir. Metafor üretirken, katılımcı gruplarının 11 adet kavramı birbir aynı şekilde kullandıkları ve bu benzerliklerin “temel kavram olarak öğretim modelleri” kategorinde yoğunlaştığı görülmektedir.

Anahtar Kelimeler: Beden Eğitimi; Metaforik Algı; Öğretim Modelleri

THE PERCEPTION OF TEACHING MODELS OF PHYSICAL EDUCATION TEACHERS AND TEACHER CANDIDATES: METAPHORUS ANALYSIS

Abstract:

The purpose of this study is to determine the perceptions of physical education teachers and physical education teacher candidates about teaching models. In this context, phenomenology has been chosen as one of the qualitative research methods. A total of 178 people residing in Istanbul province participated in the study. Among these participants, 84 are physical education teachers and 94 are physical education teacher candidates. An open-ended question form was developed by researchers to determine the metaphorical perceptions of the participants. The data collected from the participants through this form were analyzed using the content analysis method. The study shows that out of 178 metaphors, the participants produce 106 different metaphors. Concepts produced by participants for teaching models are grouped under five categories. A reviewing of these categories reveals that the majority of the concepts produced by teachers fall under the "teaching methods as a supporting concept" category, while the most used concepts of physical education teacher candidates are in the "teaching methods as the main concept" category. Among the concepts produced, the teacher participants often preferred the "compass" metaphor, while the pre-service teachers preferred the "map" metaphor. While producing metaphor, it is seen that the participant groups use 11 concepts exactly the same and these similarities are concentrated in the category of "teaching models as basic concepts".

Keywords: metaphorical perception; physical education; teaching methods

Giriş

Modeller bir şeyin neye benzemesi gerektiğini temsil eden bilgi fonları olarak işlev görmektedirler. Ayrıca, bir şeyin özelliklerinde bir şablon içerisinde sınıflandırılırlar (Hewitt, 2018). Model temelli yapı öğretim için kolay ve kapsamlı bir plandır (Gurvitch ve Metzler, 2010). Öğretme modelleri öğrenmeyi en etkili ve verimli olarak sağlayabilmek için öğrenme düzeyini etkileyen önemli değişkenleri ve bunlar arasındaki ilişkileri açıklamaktadır (Senemoğlu, 2018). Zaman içinde çok sayıda öğretim modeli geliştirilmiştir. Bu modeller kuramsal yönelimleri ve önemli bileşenleri bakımından değişiklikler göstermektedir (Schunk, 2014).

Eğitimde yeni nesil bireylerin yetişmesinde önemli derslerden birisi beden eğitimidir ve bu ders içerisinde son yirmi yıldır model temelli öğrenmenin kullanımı oldukça

popüler haldedir (Mirzeoğlu, 2017). Çünkü modele dayalı yaklaşım beden eğitiminde birden fazla alanda öğrenmeyi geliştirmektedir. Bu amaçlı uygulama öğretmen tarafından desteklenmesi gereken bir süreçtir (Casey ve MacPhail, 2018). Öğretmenlere uygulamalarında, kurumlarca özellikle model temelli öğretim yapılması önerilmesine rağmen (Millî Eğitim Bakanlığı, 2018) beden eğitimi dersinde kullanılacak geçerli tek bir öğretim yolu yoktur. Eğer böyle bir sihirli yol olsaydı, beden eğitimi öğretmenleri bu yolu kullanarak öğrencilerde bulunması istenilen tüm kazanımları sağlayabilirdi. Farklı öğrenme özelliklerine sahip öğrencilerden dolayı beden eğitimi öğretmenlerinin kullanacakları tek bir yol bulunmazken (Mirzeoğlu, 2017) öğretmenlerin de kendi içlerinde bireysel farklılıklara sahip olmaları öğretme ve öğrenme sürecinde farklı deneyimlerin ortaya çıkmasına sebep olabilir. Bu farklılıklar, bireysel farklılıkların temelini oluşturan unsurlardan bir tanesi olduğu söylenebilecek olan öznel algılardan kaynaklanabilir. Çünkü algılama işlemi kısmen nesnel gerçeklere kısmen de sahip olduğumuz bilgilere dayalı olarak gerçekleşir (Senemoğlu, 2018). Öyle ki bu algılar neticesinde, kişiler bir durumla karşılaştığında aynı şartlar altında olmalarına rağmen farklı reaksiyonlar da bulunabilmektedir. Bu durum aynı manzaraya bakan kişilerin aynı manzaradan farklı algılar üretmeleri şeklinde açıklanabilir (Senemoğlu, 2018). Benzer şekilde herhangi bir şeyi ifade etmek için kullanılan kavramlar da kişiden kişiye değişiklik gösterebilir.

Öğrenme-öğretme sisteminin bir parçası ve elindeki öğretme yeteneğiyle birlikte bir kişiye dokunarak tüm insanlığı değiştirebilecek bir güce sahip olan öğretmenler (Can, Güvendi ve Türksoy Işım, 2020), çoğu zaman fikirleri, kavramları ve soyut düşüncelerini açıklamak adına bilinçsiz olarak da olsa metaforları kullanmaktadırlar (Arslan ve Bayrakçı, 2006). Ayrıca metaforlar öğretmen adaylarının da sahip olduğu bilinçdışı inançlarla ilgili farkındalıkları ortaya çıkarmaya ve bu farkındalığı artırmak adına yardımcı olabilir (Stylianou, Kulinna, Cothran ve Kwon, 2013). Böylece yaşadığımızda metaforları bilinçli ya da bilinçsiz olarak kullandığımızda bize ait gerçeklikleri biçimlendirmiş oluruz (Adu-Ampong, 2016).

Günümüzde metaforlar ifade gücünü arttırmak adına sıklıkla kullanılmaktadır (Koç ve Erdem, 2020). Beden eğitimi ve spor ortamlarında bir bilginin ya da becerinin anlaşılabilmesi için metaforlar kullanılabilir (İnan, Derwent ve Karadağ, 2019). Beden eğitimi özelinde metaforların kullanımı, öğretmen adaylarının öğretimleri üzerindeki inançlarının etkilerini düşünmelerine ve pedagoji anlayışlarını değerlendirmelerine yardımcı olabilir (Carlson, 2001). Öğretme ile ilgili bir metafor kullanımı, öğretimle ilgili süreçleri ve kavramları daha tanıdık veya daha anlaşılır bir şeyle karşılaştırabilir (Chen, 2003). Metaforlar sayesinde anlaşılmayan, zihinsel karmaşıklığa neden olan bir kavram başka bir şeye benzetilerek berraklaştırabilir (İnan vd., 2019). Metaforların bu gücünden herhangi bir kavrama yönelik bireylerin doğrudan açığa vur(a)madıkları örtük inançlarının keşfedilebilmesinde yararlanılır.

Alan yazın incelendiğinde, öğretim modelleri temelinde beden eğitimi öğretmen ve/veya öğretmen adaylarını örneklem grubu olarak kullanan çeşitli araştırmalar

bulunmasına rağmen araştırmalar arasında öğretim modelleri özelinde katılımcıların metaforik algısını ölçmeyi amaçlayan araştırmalar sınırlıdır. Bu sebeple araştırma tasarlanırken beden eğitimi öğretmenleri ve ileride onların meslektaşları olacak olan öğretmen adaylarının beden eğitimi dersi içerisinde yararlanan öğretim modellerine yönelik oluşturdukları algıyı belirlemek amaçlanmıştır.

Bu amaç doğrultusunda aşağıdaki sorulara yanıt aranmıştır.

1. Beden eğitimi öğretmenlerinin ve öğretmen adaylarının “öğretim modelleri” kavramına ilişkin sahip oldukları metaforlar nelerdir?

2. Beden eğitimi öğretmenlerinin ve öğretmen adaylarının aynı konu üzerinde ürettikleri metaforlar farklılaşmakta mıdır?

3. Öğretim modelleri kavramına ilişkin katılımcılar tarafından üretilen metaforlar ortak özellikleri bakımından hangi kavramsal kategoriler altında toplanabilir?

Yöntem

Araştırma Etiği Standartlarına Uygunluk

Bu araştırmanın gerçekleştirilmesi için İstanbul Üniversitesi-Cerrahpaşa, Sosyal ve Beşerî Bilimler Araştırmaları Etik Kurulundan (2020-110 sayılı) etik izin onayı alınmıştır.

Araştırmanın Deseni

Bu araştırmada, beden eğitimi öğretmenlerinin ve öğretmen adaylarının öğretim modellerine yönelik algılarını incelemeye dayalı olduğundan araştırma konusunun doğasına uygun olan nitel araştırma yaklaşımına dayalı olgubilim (fenomenoloji) deseni kullanılmıştır. Olgubilim deseni farkında olduğumuz ancak derinlemesine ve ayrıntılı bir anlayışa sahip olmadığımız olgulara odaklanmaktadır. Olgular yaşadığımız dünyadaki olaylar, deneyimler, algılar, yönelimler, kavramlar ve durumlar gibi çeşitli biçimlerde karşımıza çıkabilir (Yıldırım ve Şimşek, 2016). Metaforların nitel bir veri toplama yöntemi olarak kullanılması onun daha çok betimleyici özelliğine karşı gelir ki bu özellik; bir durum, olay ve olgunun var olduğu haliyle resmedilmesidir (Yıldırım ve Şimşek, 2016).

Araştırma Grubu

Araştırma grubu İstanbul ilinde görev yapmakta olan beden eğitimi öğretmenleri ile yine aynı il sınırları içerisinde eğitim görmekte olan beden eğitimi öğretmen adayları olarak sınırlandırılmıştır. Amaçlı örneklem yöntemlerinden kolay ulaşılabilir durum örnekleme, araştırma grubunun belirlenmesinde kullanılmıştır. Amaçlı örnekleme olası olmayan bir örnekleme yaklaşımı olup araştırmanın amacına bağlı olarak bilgi açısından zengin durumların seçilerek derinlemesine araştırma yapılmasına olanak tanır (Büyüköztürk, Kılıç Çakmak, Akgün, Karadeniz ve Demirel, 2018). Kolay ulaşılabilir durum örnekleme yönteminde, araştırmacı yakın olan ve erişilmesi kolay

olan bir örnekleme grubu seçer. Bu örnekleme yöntemi araştırmaya hız ve pratiklik kazandırır (Yıldırım ve Şimşek, 2016).

Tablo 1. Örnekleme Grubun Demografik Özelliklerine İlişkin Dağılımlar

	Cinsiyet		Yaş	Toplam
Öğretmenler	Erkek	%62,6	\bar{x} 36,5	84 kişi
	Kadın	%36,4		
Öğretmen Adayları	Erkek	%59,6	\bar{x} 19,1	94 kişi
	Kadın	%40,4		
Toplam Katılımcı				178 kişi

Araştırmaya, 84 öğretmen ve 94 öğretmen adayı olmak üzere toplam da 178 katılımcı katılmıştır. Araştırmaya katılım sağlayan beden eğitimi öğretmenlerinin yaş ortalamaları \bar{x} 36,5 olup, katılımcıların %62,6'ını erkekler ve %36,4'ünü kadınlar oluşturmaktadır. Diğer taraftan beden eğitimi öğretmen adaylarının yaş ortalamaları \bar{x} 19,1 olup, %59,6 erkek ve %40,4 kadın katılımcıdan oluşmaktadır.

Veri Toplama Aracı

Veriler, araştırmacılar tarafından oluşturulmuş iki bölümden oluşmaktadır. Birinci bölümde katılımcılara demografik özellikleri ile ilgili sorular sorulmuştur. İkinci bölümde, katılımcılara araştırmanın amacına yönelik “öğretim modelleri gibidir” sorusu yöneltilmiş ve akabinde bu soruya verdikleri cevaba açıklık getirmeleri istenen “çünkü...” başlığı altında bir diğer soru sorulmuştur. Formlar online doldurulduğundan dolayı araştırmacılar tarafından yeterli uygunlukta bulunmayan cevaplar elemeye tabii tutulmuştur. Anlam bütünlüğünü sağlayan beden eğitimi öğretmenleri tarafından 41 adet, öğretmen adayları tarafından 65 farklı metaforik kavram incelenmiştir.

Verilerin Analizi

Katılımcılardan toplanan veriler içerik analizi yöntemi ile çözümlenmiştir. İçerik analizinde temel amaç, toplanan verileri açıklayabilecek kavramlara ve ilişkilere ulaşmaktır. Bu amaçla toplanan verilerin önce kavramsallaştırılması, daha sonra da ortaya çıkan kavramlara göre mantıklı bir biçimde düzenlenmesi ve buna göre veriyi açıklayan temaların saptanması gerekmektedir (Yıldırım ve Şimşek, 2016).

Veriler analiz edilirken, tablo ve örnek görüşlerde de kullanılmak üzere, beden eğitimi öğretmenleri “Ö”; beden eğitimi öğretmen adayları ise “A” harfi ile kodlanmıştır.

Geçerlik ve Güvenirliğin Sağlanması

Araştırmanın geçerliliğini sağlamak adına, veri analizi sonuçları detaylandırılmıştır. Bununla birlikte üretilen metaforik kavramlara ilişkin katılımcı görüşlerine yer

verilmiştir. Araştırmanın güvenilirliğini sağlamak adına, araştırma konusu alanında uzman 2 öğretim üyesi incelemeler yapmıştır. Uzmanların ve araştırmacıların elde ettikleri sonuçlar karşılaştırılmıştır. Miles ve Huberman'ın (1994) görüş birliği ve görüş ayrılığı formülü kullanılmıştır [Güvenilirlik = Görüş birliği / (Görüş birliği + Görüş ayrılığı) X 100]. Referans formüle göre % 70'in üzerindeki sonuçlar güvenilir olarak nitelendirilebilir. Bu formül sonucuna göre araştırmanın ortalama güvenilirliği .80 olarak belirlenmiştir.

Bulgular

Araştırmada beden eğitimi öğretmenlerine ve öğretmen adaylarına öğretim modellerine ilişkin metaforik algıları sorulmuştur. Yanıtlar, frekans (f) değerleri alınarak değerlendirilmiştir. Katılımcıların ürettikleri metaforlar kelime grafikleri aracılığıyla verilmiştir. Grafikte birden fazla kullanım içeren kavramlar renklendirilerek ve boyutları sıklıklarına göre büyük gösterilerek verilirken, bir kez kullanılan kavramlar siyah renkle verilmiştir. Bununla birlikte katılımcılara ait öğretim modelleri kavramına ilişkin üretilen metaforlar ortak özelliklerine göre kategorize edilerek tablo üzerinde gösterilmiştir. Ayrıca kategorilere ait genel bilgileri içeren frekanslar grafiği de eklenmiştir.

Kelime grafiğine bakıldığında beden eğitimi öğretmenlerinin öğretim modeli kavramına ilişkin olarak 22'si en az iki kişi tarafından kullanılan toplamda 41 adet geçerli metafor üretildiği görülmektedir. Bu metaforların frekans toplamı 84'tür. Metaforlar arasında en sık kullanılan kavram "pusula" (f=5) olmuştur.

Grafik 1. Beden Eğitimi Öğretmenlerin Öğretim Modelleri Kavramına İlişkin Ürettikleri Metaforlara Ait Kelime Grafiği



Kelime grafiğine bakıldığında beden eğitimi öğretmen adaylarının öğretim modeli kavramına ilişkin olarak 19'ü en az iki kişi tarafından kullanılan toplamda 65 adet geçerli metafor üretildiği görülmektedir. Bu metaforların frekans toplamı 94'tür. Metaforlar arasında en sık kullanılan kavram "harita" (f=6) olmuştur.

Grafik 2. Beden Eğitimi Öğretmen Adaylarının Öğretim Modelleri Kavramına İlişkin Ürettikleri Metaforlara Ait Kelime Grafiği



Katılımcıların üretmiş oldukları metaforlar sahip oldukları ortak anlamlarla kategorize edilmiştir. Metaforların ortak özelliklerine göre kategorilere ayrılmasının temel amacı araştırmanın anlaşılmasına katkı sağlamaktır.

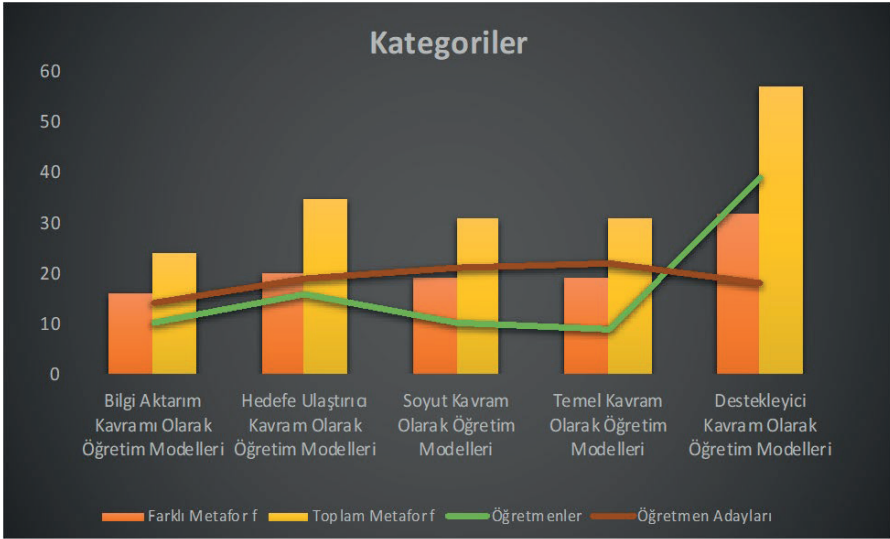
Tablo 2. Beden Eğitimi Öğretmenlerin ve Öğretmen Adaylarının Öğretim Modelleri Kavramına İlişkin Ürettikleri Metaforların Ortak Özelliklerine Göre Oluşturulan Kategoriler ve Frekans Dağılımları

Kategoriler	Katılımcılar	Metaforlar*	F	%
Bilgi Aktarım Kavramı Olarak Öğretim Modelleri	Öğretmenler (Ö)	Altın (1), <u>Ayna</u> (1), Hizmet Vermek (1), Işık (4), Öğretimin Gıdası (2), Yemek Yapmak (1)	10	11,9
	Öğretmen Adayları (A)	<u>Ayna</u> (1), Bilge insan (2), Doğru Bilgi (2), Doğru yol (1), İlmek (1), Kitap Okumak (3), Proje (1), Sistem (1), Su Dolu Kuyu (1), Teknoloji (1)	14	14,8
Destekleyici Kavram Olarak Öğretim Modelleri	Öğretmenler (Ö)	Alarm (2), Anahtar (4), Baharat (1), Bina Temeli (1), Cankurtaran (1), Çilingir (1), Çok Amaçlı Alet (4), Depo (1), <u>Kılavuz</u> (3), Kumbara (3), Kolon (1), <u>Köprü</u> (2), Maymuncuk (1), <u>Merdiven</u> (2), Pusula (5), Reçete (2), Ulaşım Aracı (1), Yardımcı (4)	39	46,4
	Öğretmen Adayları (A)	Basamak (1), Benzin (1), Bina (1), Elin parmakları (1), Hatırlatma (1), İlaç (2), <u>Kılavuz</u> (3), <u>Köprü</u> (1), Labirent (1), <u>Merdiven</u> (2), Ok (1), Yelpaze (1), Yemek baharatı (1), Yol Gösterici (1)	18	19,1
Hedefe Ulaştırıcı Kavram Olarak Öğretim Modelleri	Öğretmenler (Ö)	<u>Araba</u> (2), Fener (1), Hedefe Giden Yol (3), <u>Navigasyon</u> (1), Planlama (3), Rehber (4), Yol Çizgisi (2),	16	19,0
	Öğretmen Adayları (A)	Adımlama (1), <u>Araba</u> (1), Askeri Düzen (1), Başarıya giden yol (1), Deniz feneri (2), Harita (6), Hedefe götüren araç (1), Kolay Ulaşım (1), Mum (1), <u>Navigasyon</u> (1), Öğretmen (1), Yol (1), Yürüme (1),	19	20,2
Soyut Kavram Olarak Öğretim Modelleri	Öğretmenler (Ö)	Drama (2), <u>Sihirli Değnek</u> (2), Oyun (4), Problem Çözme (1), Buluş Yapmak (1),	10	11,9
	Öğretmen Adayları (A)	Alışkanlık (1), Emoji (3), Etkileşim (1), Evren (1), Felsefe (3), Keşif (2), Mucize (1), Olmazsa olmaz (1), Oyun oynamak (1), Sihir (1), <u>Sihirli değnek</u> (1), Şans (1), Tasarım (1), Zihin (3),	21	22,3
Temel Kavram Olarak Öğretim Modelleri	Öğretmenler (Ö)	<u>Aile</u> (1), <u>Ağaç</u> (3), <u>Güneş</u> (1), <u>Hayat</u> (1), Okyanus (3)	9	10,7
	Öğretmen Adayları (A)	<u>Aile</u> (2), <u>Ağaç</u> (2), Anne (1), Balık (3), Beyin (2), Çiçek (1), Deniz (1), Dünya (2), Gol (1), <u>Güneş</u> (2), <u>Hayat</u> (1), İnsan (1), Kalp (1), Su (2),	22	23,4
Toplam Kavram Sayısı			178	%100 %100

*Birebir aynı kullanılan kavramlar altı çizilerek ifade edilmiştir.

Tablo 2 incelendiğinde beden eğitimi öğretmenlerince 84 adet, beden eğitimi öğretmen adaylarınca 94 adet olmak üzere toplamda katılımcılar tarafından 178 kavram üretildiği tespit edilmiştir. Beden eğitimi öğretmenleri ve öğretmen adayları tarafından öğretim modellerine yönelik ifade edilen kavramlar 5 kategori altında bir araya getirilmiştir. Kategoriler incelendiğinde “destekleyici kavram olarak öğretim modelleri” kategorisinin (%46,4) beden eğitimi öğretmenleri tarafından en çok kavram üretilen kategori olduğunu, “temel kavram olarak öğretim modelleri” kategorisinin (%23,4) ise beden eğitimi öğretmen adayları tarafından en çok kavram üretilen kategori olduğu görülmektedir. Üretilen kavramlar içerisinde öğretmen katılımcılar sıklıkla “pusula” metaforunu, öğretmen adayı katılımcılar ise sıklıkla “harita” metaforunu tercih etmişlerdir. Metafor üretirken, katılımcı gruplarının 11 adet kavramı birebir aynı şekilde kullandıkları ve bu benzerliklerin “temel kavram olarak öğretim modelleri” kategorinde yoğunlaştığı görülmektedir. Kategorilere ait genel bilgiler aşağıda verilen grafikte bir arada sunulmuştur.

Grafik 3. Kategorilere Ait Genel Bilgiler



Bilgi Aktarım Kavramı Olarak Öğretim Modelleri

Bu kategori altında beden eğitimi öğretmenleri tarafından 6 farklı metafor ($f=10$), öğretmen adayları tarafından 10 farklı metafor ($f=14$) olmak üzere toplamda 16 farklı metafor ($f=24$) üretilmiştir. Üretilen kavramlardan yalnızca 1 tanesi iki grup içerisinde de aynı şekilde tercih edilmiştir. Katılımcılardan öğretmenler bu kategori altında en sık “ışık” kavramını ($f=4$) kullanırken, öğretmen adayları arasında “kitap okumak”

kavramı (f=3) kullanılmıştır. Bu metaforlara yönelik katılımcı görüşlerinden bazıları şu şekildedir;

Ö: “Eğitim bir yemektir. Model ise o yemeğin tarifidir.” (Yemek Yapmak)

Ö: “...Karşıımızdakine daha iyi bir şekilde görünmek için yaptıklarımızdır. Geri dönütünü görmek için yaptıklarımıza bakmamız gerekir.” (Ayna)

Ö: “...Her birey aynı şekilde öğrenebileceği gibi farklı yöntemlere de ihtiyaç duyabilir. Öğretim modelleri bu öğrenme şeklini destekleyen gıdadır...” (Öğretimin Gıdası)

A: “Eğitimci kendinde ne görürse gerçekte odur. Modeller görüşünü değiştirebilir.” (Ayna)

A: “İçinde tecrübe ve bilgi biriktirdiği için bilge bir insan gibidir, öğretim modeli.” (Bilge İnsan)

A: “...Çünkü bilgi elimin altında olduğunda istediğim zaman girip edineceğim bilgilerle dolu sayfalar olur. Bana düşen sadece okumak.” (Kitap Okumak)

A: “Her sistemin kendine özgü bir stili, uygulama biçimi ve değeri vardır.” (Sistem)

Destekleyici Kavram Olarak Öğretim Modelleri

Bu kategori altında beden eğitimi öğretmenleri tarafından 18 farklı metafor (f=39), öğretmen adayları tarafından 14 farklı metafor (f=18) olmak üzere toplamda 32 farklı metafor (f=57) üretilmiştir. Üretilen metaforlardan 3 tanesi her iki grup tarafından ortak kullanılmıştır. Katılımcılardan öğretmenler bu kategori altında en sık “pusula” kavramını (f=5) kullanırken, öğretmen adayları arasında “kılavuz” kavramı (f=3) kullanılmıştır. Bu metaforlara yönelik katılımcı görüşlerinden bazıları şu şekildedir;

Ö: “...Yönünüzü bilmeden doğru tarafa gittiğinizi bilemezsiniz...” (Pusula)

Ö: “...Eğitimci olarak öğrendiklerimizi hayali bir kumbara da biriktiririz. Bu birikimler, kumbara açıldığında bizi rahat ettirir.” (Kumbara)

Ö: “...Depolar, yeri zamanı gelince ihtiyaçları karşılayacak ürünler içerir. Modeller öğrenildiği düzeyde depo edilir ve zamanı gelince kullanılır...” (Depo)

Ö: “...Modellemeler çok iyi birer yardımcıdır...” (Yardımcı)

Ö: “...Bilmediğiniz bir yolda yürürken size yardımcı olur.” (Kılavuz)

A: “...Planlı olarak bir sonraki adımı biliyor olmanız, adım adım ne yapacağınızın belirtilmesi merdiven çıkmaya benzer.” (Merdiven)

A: “Doğru yakıt kullanılmazsa araba düzgün bir şekilde çalışmaz. Bunu öğretim modellerine uygulayacak olursak, doğru yönetimi uygulamayan öğretici, hitap ettiği kitleye sağlıklı bir bilgi veremez.” (Benzin)

A: "...Çünkü çok yönlüdür ve her yolda farklı izlenimler yakalayarak öğretmeyi ve öğrenmeyi gerçekleştirebiliriz..." (Yelpaze)

Hedefe Ulaştırıcı Kavram Olarak Öğretim Modelleri

Bu kategori altında beden eğitimi öğretmenleri tarafından 7 farklı metafor (f=16), öğretmen adayları tarafından 13 farklı metafor (f=19) olmak üzere toplamda 20 farklı metafor (f=35) üretilmiştir. Üretilen metaforlardan 2 tanesi her iki grup tarafından ortak kullanılmıştır. Katılımcılardan öğretmenler bu kategori altında en sık "rehber" kavramını (f=4) kullanırken, öğretmen adayları arasında "harita" kavramı (f=6) kullanılmıştır. Bu metaforlara yönelik katılımcı görüşlerinden bazıları şu şekildedir;

Ö: "...Kazandırılacak davranışlarda modeller istenilen yönde yönlendirmeler yapılabilir." (Hedefe Giden Yol)

Ö: "...Öğretim bir gezidir. Bilmediğiniz bir konumda en iyi gezi bilen birisiyle hareket ederek ortaya çıkar." (Rehber)

Ö: "...Eğitiminin öğretirken kullandığı bir yol haritasıdır. Size hangi yöne gitmeniz gerektiği konusunda yardımcı olur." (Navigasyon)

A: "...Normalde harcadığımız vakitten tasarruf ederek, modelleme aracılığıyla bilgiye daha hızlı ve kısa sürede ulaşacağımızı düşünüyorum." (Araba)

A: "...Bir yola çıktığımızı düşünün. Hiçbir bilginiz yok ve daha önceden o yoldan geçmemişsiniz. İhtiyaç duyacağımız ilk şey bir harita olur. Öğretim yapıldıktan sonra model kullanmak bana harita kullanmak izlenimi veriyor..." (Harita)

A: "...Bilmediğiniz bir yolda yürürken size yardımcı olur." (Navigasyon)

Soyut Kavram Olarak Öğretim Modelleri

Bu kategori altında beden eğitimi öğretmenleri tarafından 5 farklı metafor (f=10), öğretmen adayları tarafından 14 farklı metafor (f=21) olmak üzere toplamda 19 farklı metafor (f=31) üretilmiştir. Üretilen kavramlardan yalnızca 1 tanesi iki grup içerisinde de aynı şekilde tercih edilmiştir. Katılımcılardan öğretmenler bu kategori altında en sık "oyun" kavramını (f=4) kullanırken, öğretmen adayları arasında aynı sıklığa sahip "felsefe", "emoji" ve "zihin" kavramları (f=3) kullanılmıştır. Bu metaforlara yönelik katılımcı görüşlerinden bazıları şu şekildedir;

Ö: "...Karsınıza öğretim sırasında herhangi bir engel çıktığında üstesinden gelebilmek gerekir. Böyle durumlar da sizin problemi çözmenizi sağlayan unsurlar vardır. En başında daha önceden denemiş ve ortaya konulmuş modeller gelir." (Problem Çözme)

Ö: "...Bir çocuk oyunla beslenir. Modellemeler de öğretmenlerin oyunu olabilir..." (Oyun)

Ö: "...Yanlıı kiřilerin elinde ne olacađı tahmin edilemez. Dođru kiřilerin eline bu gúc geđer ve nasıl kullanılacađı bilinirse etkileri ok olumlu olur." (Sihirli Deđnek)

A: "...Öđretmenlerin bizlerin gremediđi bir sihirli deđnekleri var, eminim..." (Sihirli Deđnek)

A: "Öđrenmeyi sađlayıcı faaliyetlerin planlı, programlı, amalı olarak sınıf veya belli bir ortamda öđretilmesi tam anlamıyla bir sihirdir..." (Sihir)

A: "Öđreten kiřinin duygusu nasılsa sana o kadar bilgi verebilir. Mutluysa onun enerjisiyle daha iyi aktarır eđlendirir ama mutsuzsa motivasyonu kt olursa anlatma isteđi de olmaz." (Emoji)

A: "Her zihindeki yetenek farklıdır ve her insan aynı öđretim őklinde başarılı olmaz. Kısaca zihin gibidir öđretim modelleri..." (Zihin)

Temel Kavram Olarak Öđretim Modelleri

Bu kategori altında beden eđitimi öđretmenleri tarafından 5 farklı metafor (f=9), öđretmen adayları tarafından 14 farklı metafor (f=22) olmak üzere toplamda 19 farklı metafor (f=31) üretilmiřtir. Üretilen metaforlar ierisinde 4 adet kavram her iki grup tarafından kullanılmıřtır. Kavramların her iki katılımcı grubu tarafından aynı őkilde kullanılması, diđer kategorilere gre en ok bu kategoride gerekleřmiřtir. Katılımcılardan öđretmenler bu kategori altında en sık iki "ađa" ve "okyanus" kavram (f=3) kullanırken, öđretmen adayları arasında "balık" kavramı (f=3) kullanılmıřtır. Bu metaforlara ynelik katılımcı grřlerinden bazıları řu řekildedir;

Ö: "...Her ađa farklı ilgi ve sulama ister ve bunun sonucunda verimli olup ona gre meyve verir." (Ađa)

Ö: "Her öđrenciye gidiř yolu farklıdır. Birden fazla yntem kullanıp hepsine ulařabilmek emek ister." (Hayat)

Ö: "...Okyanuslar ok eřitlilik gsterir. nemli yařam kaynaklarından biridir. Öđretmenin okyanusu da öđretim modelleridir..." (Okyanus)

A: "...Birok farklı řekilde farklı yollardan yapılır ama meyvesi hep aynıdır..." (Ađa)

A: "... Dnyada da farklı ırklar ve insanlar bir aradalar, öđretim modelleri de farklı řekildeler ama sonuları hep aynı; öđretmek ve öđrenmek..." (Dnya)

A: "Gneřin dnyayı aydınlattıđı gibi öđretimde bizi aydınlattır. Öđretim modelleri tecrbesiz yeni bir yola ıkan öđreticiye ışık olur." (Gneř)

Tartışma

Beden eğitimi öğretmenleri ve öğretmen adaylarının öğretim modellerine yönelik metaforik algılarının belirlenmesi amacıyla yapılmış bu çalışmaya 178 kişi katılım sağlamıştır. Araştırma sonucunda öğretim modellerine yönelik ifade edilen beden eğitimi öğretmenleri tarafından 84 adet, beden eğitimi öğretmen adayları tarafından ise 94 adet olmak üzere toplamda 178 kavram üretilmiş ve bu kavramlar 5 kategori altında bir araya getirilmiştir. Toplanan metaforlar; “bilgi aktarım kavramı olarak öğretim modelleri”, “destekleyici kavram olarak öğretim modelleri”, “hedefe ulaştırıcı kavram olarak öğretim modelleri”, “soyut kavram olarak öğretim modelleri” ve “temel kavram olarak öğretim modelleri” olmak üzere kategorize edilmişlerdir. Bu kategoriler incelendiğinde beden eğitimi öğretmenlerinin tarafından üretilen kavramlar en çok “destekleyici kavram olarak öğretim modelleri” kategorisinde iken beden eğitimi öğretmen adaylarına ait üretilen en çok kavramların kullanıldığı kategori “temel kavram olarak öğretim modelleri” olmuştur. Kavramlar içerisinde öğretmenler en sık olarak “pusula” metaforunu, öğretmen adayları ise “harita” metaforunu üretmişlerdir. Öğretim modellerini tanımlamak için sıklıkla kullanılan bu iki benzer kavramın ortak noktası olarak kullanan kişiye yol göstermesi olduğu ifade edilebilir. Öğretim modelleri kapsamlı bir plan olarak görülebileceğinden dolayı kullanan kişilere yol göstermesi beklenir. Bu sebeple öğretim modellerini yol gösterici olarak nitelendiren, öğretim sürecinin temel unsurlarından olan öğretmenlerin ve yetişmekte olan öğretmen adaylarının öğretim modellerinin temel maksadını anladıkları ifade edilebilir.

Toplam 178 metafor içerisinde 106 farklı metafor kullanılırken 11 adet kavramın her iki grup tarafından birebir aynı şekilde ifade edildiği görülmektedir. Bu benzerliklerin en yoğun görüldüğü kategori “temel kavram olarak öğretim modelleri”dir. Benzerlik gösteren kavramlar incelendiğinde katılımcılar tarafından konu ile ilgili olarak akıllara öncelikle gelebilecek kavramların (güneş, hayat, kılavuz, navigasyon gibi) tercih edilmiş olabileceği ifade edilebilir. Temel kavram olarak öğretim modelleri kategorisi altında yetişmekte olan öğretmen adaylarının en fazla metaforu ürettiği görülürken, öğretmenlerin bu kategori altında en az kavramı üretmiş oldukları belirlenmiştir. Üretilen kavramlara bakıldığında özel bir alana ait olmayan daha genel kavramların tercih edildiği görülmektedir. Özel bir kavram yerine daha bilindik temel bir kavram kullanılmasının sebebi olarak konunun bireyler tarafından daha genel hatlarıyla kapsayıcı bir şekilde anlaşılabilir olabileceği veya konu hakkında yeterli bilgi sahibi olunmaması gösterilebilir.

Alan yazında beden eğitimi öğretmenleri veya öğretmen adaylarının katıldığı öğretim modellerine yönelik yürütülen çeşitli alanlara ait araştırmalar (Javier ve Javier 2018; Casey ve MacPhail, 2018; Ward vd., 2020) bulunmasına rağmen aynı katılımcı grubun öğretim modellerine yönelik metaforik algısının incelendiği araştırma bulunmamıştır. Bununla birlikte beden eğitimi öğretmenlerini veya öğretmen adaylarını örneklem grubu olarak belirleyen metaforik algıları incelemeye yönelik kısıtlı sayıda araştırma

mevcuttur. Yabancı alan yazında bulunan araştırmalardan biri olan Stylianou vd., (2013) tarafından gerçekleştirilmiş beden eğitimi öğretmenlerinin öğretme ve öğrenme metaforlarının incelediği çalışmada katılımcıların ağırlıklı olarak öğretmen merkezli metaforları benimsediklerini bildirmiştir. Çalışmalarında katılımcıların öğretme ile ilgili kendilerine en uygun metafor olarak 42.4% oranında ‘yarar sağlayan araçlar’ metaforunu tercih ettiklerini belirtmişlerdir. Bu sonuç, araştırma kapsamında beden eğitimi öğretmenleri tarafından üretilen kavramların en çok bulunduğu ayrıca katılımcı gruplarında toplamda en fazla kavram ürettikleri “destekleyici kavram olarak öğretim modelleri” kategorisi ile paralellik göstermektedir. Öğretmenlerin ürettikleri pusula, anahtar, yardımcı ve kılavuz metaforlarına bakıldığında, öğretim modellerinin öğretim sürecinde öğretmenlere destek sağladığı ifade edilebilir. Carlson’un (2001) 33 beden eğitimi öğretmen adayı üzerinde yaptığı çalışmasında elde edilen metaforları öğretim yaklaşımları, sınıf iklimi, öğretmen gelişimi ve fark yaratmak adlı dört tema altında birleştirmiştir. Eğitim döneminin başında öğretmen adaylarından metafor üretmelerini isteyen araştırmacı, adayların olmak istedikleri öğretmene yönelik metaforlar oluşturduklarını ifade etmiştir. Tannehill ve MacPhail (2014) beden eğitimi alanında lisansüstü eğitim alan öğretmen adaylarını üzerinde yürüttüğü çalışmasında akademik dönem başında katılımcılardan bir metafor belirlemelerini istemiştir. Yıl sonundaysa öğretmen adaylarından öğretim metaforunu tekrar gözden geçirmeleri, öğretim ve öğrenim hakkındaki mevcut görüşlerini yansıtmak için son değişiklikleri yapmaları ve metaforları açıklayan anlatıları yazmaları istemiştir. Çalışma sonunda 16 adaydan elde edilen metaforların üç kategori altında toplandığını belirtmiştir. Başlangıçta öğretmen adayları bilgi aktarıcıları olarak metafor üretirken, dönem sonunda daha yapılandırıcı bir öğretim ve öğrenme kavramına yönelmiştir. Yerli alanyazına bakıldığında Can vd., (2020) beden eğitimi öğretmenlerinin öğretim yöntemlerine yönelik çalışmalarında, toplam 116 metaforu 6 kategori altında toplarken “rehber” ve “anahtar” kavramlarının katılımcılar tarafından en sık olarak kullanıldığını ifade etmişlerdir. Benzer anlamlara gelen kavramların araştırma kapsamında katılımcılar tarafından da üretilmiş olduğu görülmektedir. Paralellik gösteren bu sonuçlar ışığında beden eğitimi alanında öğretime yardımcı olan unsurların önemsendiği çıkarımında bulunulabilir.

Öğretmenler ve öğretmen adaylarını üzerinde çalışma konusunun kapsayıcı kavramı olan öğretmeye yönelik metaforik algılarını belirlemek amacıyla yapılan çalışmalar bulunmaktadır. Öğretmenleri örneklem grubu olarak belirleyen çalışmalardan biri olan Çetinkaya ve Eskici’nin (2018) çalışmalarında elde edilen 159 farklı metafor imgesini 8 kavramsal kategori altında toplarken en sık tercih edilen kavramın ‘ışık’ olduğunu ifade etmişlerdir. Işık kavramı, bilgi aktarımı olarak öğretim modelleri kategorisi altında öğretmen katılımcılar tarafından en sık tercih edilen kavram olmuştur. Öğretmen adayları aynı kategori altında kitap kavramını tercih etmişlerdir. Bilgi aktarımı özelinde bakıldığında kitap kavramının yeni öğrenme sürecini, ışığın ise öğrenilmiş bir bilginin yayılmasını çağrıştırabileceği ve bu yüzden katılımcılar tarafında tercih edildiği çıkarımı yapılabilir. Öğretmenlerin tercih ettiği bir diğer kavram olan

'oyun', Chen'in (2003) öğretme metaforları için bir sınıflandırma sistemi çalışmasında kişisel dinamikler başlığı altında öğretimin bir oyun gibi görülmesi sonucuyla paralellik göstermektedir. Aynı zamanda oyunun kültür üzerine bir incelemesini kaleme alan Johan Huizinga'nın (2018) yapıtında üzerinde durduğu her işin temelinde oyunun yatması vurgusu, öğretmenlerin oyun kavramını sıklıkla tercih etmelerini destekler niteliktedir.

Öğretmen adayları üzerinde öğretme kavramına yönelik metaforik algıları inceleyen Işık (2014), 96 adet metafor 7 farklı kategori altında toplanmış fakat metaforların frekans değerlerine yer vermemiştir. Turan, Yıldırım ve Tikman (2016), 'hayat, okul, ağaç, su' gibi metaforların bulunduğu 39 adet metafor üretildiğini bunların arasında ise en sık olarak 'yaşam' (f=19) kavramının kullanıldığını belirtmişlerdir. Benzer şekilde bu kavramların araştırmamızda katılımcılar tarafından üretilen kavramlarla paralellik gösterdiği görülmektedir. Koç ve Erdem (2020) öğretim yöntemi kavramına ilişkin, 57 farklı metafor belirtmişlerdir. Bu metaforlar arasında en sık kullanılmış olan metafor olarak 34 kez kullanılan pusulayı belirtmişlerdir. Pusulayı takiben; anahtar, ilaç, ışık gibi metaforlarında sıklıkla kullanıldığını ortaya koymuşlardır. Araştırma sonuçlarında öğretmenler tarafından en sık kullanılan 'pusula' kavramı Koç ve Erdem'in (2020) çalışmasında öğretmen adayları tarafından en sık tercih edilen kavram olmuştur. Araştırma bulgularında öğretmen adayları arasında sıklıkla kullanılan kavramlardan dikkat çeken 'emoji' kullanımı, hayatlarında yer edinen teknolojik ürünlerin etkileri neticesinde öğrenenlerin yaşadığı değişimi (Can, Özdemir ve Türksöy Işım, 2020) yansıtıyor olabilir ya da Sanchez, Barreiro ve Maojo'nun (2000) ifadesi ışığında anlaşılabilir: *"Metafor, gerçek ve sanal ortam arasındaki köprüdür. Sanal gerçeklik daima gerçek dünyamıza metaforik bir paralellik sağlar. Kaynak bilginin öğrenilmesi, yapay dünyalardaki metaforik somutlaştırmayla daha kolay yapılabilir"*. Öğretmen adaylarının metafor kullanımları ile ilgili olarak Jewett vd., (1995 akt: Chen, 2003), metaforların beden eğitimi müfredatında yeniden kavramlaştırmayı kolaylaştırdığını ve öğretmen adayları için kişisel inançların ve rollerin netleştirilmesine ve tanımlanmasına yardımcı olabileceğini belirtmişlerdir. Bununla birlikte öğretmen eğitimi programlarında güçlü bir başlangıç noktası olarak tanımlanan metaforların (Tannehill ve MacPhail, 2014) tüm öğrenciler için uygun olmayacağını ancak öğretme ile ilgili metaforların, öğretmen adaylarının öğrenme ve öğretimi hakkındaki inançlarını daha iyi anlamalarına yardımcı olabileceği vurgulanmaktadır (Carlson, 2001). Öğretmen adaylarının yarattığı metaforlar keşfedildikten sonra, yıllar içinde oluşan inançlar ile sorgulamaları güçlü ve anlamlı deneyimlerle karşılaştırmak gerekir (Matanin ve Collier, 2003). Bu sebeple kişilerin algılarının sonsuz bir değişim içerisinde olabildiğini yaşanan olaylar, edinilen tecrübeler ile kişisel bilgi ve birikimlerinden etkilenebildiğini göz önünde buldurarak algısal araştırmaların belli aralıklarla güncellenmesinin önem arz ettiği söylenebilir.

Sonuç

Sonuç olarak; beden eğitimi öğretmenlerini ve öğretmen adaylarının genel olarak temel kavram olarak öğretim modellerini kullandıkları, öğretim modellerini hedeflere ulaştırıcı, kendilerine yol gösterici ve destekleyici olarak algıladıkları görülmektedir. Katılımcıların ürettikleri tüm algılar olumlu yöndedir.

Öneriler

Araştırma sonunda öğretmen ve öğretmen adaylarının öncelikle öğretim modellerine yönelik aldıkları eğitim içeriğinin zenginleştirilmesi bununla birlikte kendilerini ifade etmekte gelişim sağlayabilmeleri adına eğitimler verilmesi önerilebilir. Araştırma ele alınan olgu ile ilgili katılımcıların metaforik algıları ölçmeye yönelik olduğundan dolayı örneklem grubundan elde edilen verilerin evrene genellenebilirliği bulunmamaktadır. Örneklem grubu özellikleri ve araştırma yönteminin zayıf yönleri bu araştırmanın sınırlılıklarını oluşturmaktadır. Bir sonraki yapılacak olan araştırmalara, bu araştırmanın sınırlılığını dezavantajını azaltmaya yönelerek farklı boyutlarda çalışmaları önerilebilir.

Kaynakça

- ADU-AMPONG, E. A. (2016). A metaphor analysis research agenda for tourism studies. *Annals Of Tourism Research*, 57, 248-250.
- ARSLAN, M. M., ve Bayrakçı, M. (2006). Metaforik düşünme ve öğrenme yaklaşımının eğitim-öğretim açısından incelenmesi. *Milli Eğitim*, 171(35), 100-108.
- BÜYÜKÖZTÜRK, S., Kılıç Çakmak, E., Akgün, Ö. E., Karadeniz, S., ve Demirel, F. (2016). Bilimsel araştırma yöntemleri. Ankara: Pegem.
- CAN, H.C., Güvendi, B., ve Türksoy Işım, A. (2020). Beden eğitimi öğretmenlerine göre öğretim yöntemleri. *Beden Eğitimi ve Spor Bilimleri Dergisi*, 22 (3), 33-43.
- CAN, H.C., Özdemir, H., ve Işım, A. T. (2020). E-öğrenme beden eğitimi öğretmen adayları için ne ifade ediyor: Karma yöntem araştırması. *İnönü Üniversitesi Eğitim Fakültesi Dergisi*, 21(3), 1374-1386. Doi: 10.17679/Inuefd.811165
- CARLSON, T. B. (2001). Using metaphors to enhance reflectiveness amongpreservice teachers, *Journal of Physical Education, Recreation & Dance*, 72:1, 49-53, Doi:10.1080/07303084.2001.10605820
- CASEY, A., ve Macphail, A. (2018). Adopting a models-based approach to teaching physical education, *Physical Education and Sport Pedagogy*, 23(3), 294-310. Doi: 10.1080/17408989.2018.1429588
- CHEN, D. D. (2003). A classification system for metaphors about teaching. *Journal of Physical Education, Recreation & Dance*, 74:2, 24-31, Doi:10.1080/07303084.2003.10608375

- ÇETİNKAYA, S., ve Eskici, M. (2018). Öğretmenlerin öğretmeye yönelik metaforik algıları. *Akdeniz Eğitim Araştırmaları Dergisi*, 12(24), 253-271. Doi: 10.29329/Mjer.2018.147.14
- GURVİTCH, R., ve Metzler, M. (2010) Theory into practice: keeping the purpose in mind: The implementation of instructional models in physical education settings, strategies. *A Journal For Physical and Sporteducators*, 23(3), 32-35.
- HEWİTT T.W. (2018). Eğitimde program geliştirme: Neyi neden öğretiyoruz (S. Arslan Çev.Edt.). Nobel.
- HUIZİNGA, J. (2018). Homo ludens/oyunun kültürel işlevi üzerine bir inceleme. (Çev. İ. Mutlu). Dorlion.
- IŞIK, Ö. (2014). Sınıf öğretmeni adaylarının öğretmen, öğretme ve öğrenme kavramları ile ilgili metaforik algılarının yapılandırmacı yaklaşım açısından incelenmesi (Yüksek Lisans Tezi). Pamukkale Üniversitesi, Eğitim Bilimleri Enstitüsü, Denizli.
- İNAN, M., Dervent, F., ve Karadağ, B. (2019). Spor paydaşlarının fairplay kavramına ilişkin metaforik algıları. *Spor Bilimleri Dergisi*, 30 (2), 85-95.
- JAVIER, F., ve Javier, B. (2018). Facebook and sport education: Mirroring the model at home to promote parental involvement. *Sport, Education And Society*, 1, 1-13. Doi: 10.1080/13573322.2018.1470971
- KOÇ, E.S., ve Erdem, A. (2020). Öğretmen adaylarının öğretim yöntemi kavramına ilişkin metaforik algıları. *Sosyal Bilimler Dergisi*, 6(1), 1-12.
- MATANİN, M., ve Collier, C. (2003). Longitudinal analysis of preservice teachers' beliefs about teaching physical education. *Journal of Teaching in Physical Education*, 22(2), 153-168. <https://doi.org/10.1123/jtpe.22.2.153>
- MİLES, M. B., ve Huberman, A. M. (1994). *Qualitative data analysis: An expanded sourcebook*. Sage.
- MİLLÎ EĞİTİM BAKANLIĞI [MEB], (2018). Beden eğitimi ve spor dersi öğretim programı. <http://mufredat.meb.gov.tr/> Adresinden Erişilmiştir.
- MİRZEOĞLU, D. A. (2017). Temel kavramlar. Mirzeoğlu, A. D. (Edt.) Model temelli beden eğitimi öğretimi. Spor Yayınevi ve Kitabevi.
- SÁNCHEZ, Á., Barreiro, J. M., ve Maojo, V. (2000). Design of virtual reality systems for education: A cognitive approach. *Education and Information Technologies*, 5(4), 345-362.
- SCHUNK, D. H. (2014). Öğrenme teorileri (M., Şahin Çev.). Nobel.
- STYLİANOÜ, M., Kulinna, P., Cothran, D., ve Kwon, J. (2013). Physical education teachers' metaphors of teaching and learning. *Journal Of Teaching İn Physical Education*, 32(1), 22-45.
- SENEMOĞLU, N. (2018). Gelişim öğrenme ve öğretim. Anı.
- TANNEHİLL, D., ve Macphail, A. (2014). What examining teaching metaphors tells us about pre-service teachers' developing beliefs about teaching and learning. *Physical Education and Sport Pedagogy*, 19:2, 149-163, Doi: 10.1080/17408989.2012.732056

Beden Eğitimi Öğretmen ve Öğretmen Adaylarının Öğretim Modelleri Algısı: Metafor Analizi

TURAN, M, Yıldırım, E., ve Tıkman, F. (2016). Öğretmen adaylarının eğitim ve bazı temel kavramlara ilişkin metaforik algıları. *Education Sciences*, 11 (4), 217-242.

WARD, P., Ayvazo, S., Dervent, F., Iserbyt, P., ve Kim, I. (2020). Instructional progression and the role of working models in physical education. *Quest*, 72(4), 410-429.

YILDIRIM, A., ve Şimşek, H. (2016). Sosyal bilimlerde nitel araştırma yöntemleri. Seçkin.