

Journal of Economy Culture and Society

ISSN: 2602-2656 / E-ISSN: 2645-8772

Araştırma Makalesi / Research Article

Türkiye’de Kadının İşgücüne Katılımı ve Eşitsizlik

Women’s Labor Force Participation and Inequality in Turkey

Leyla Firuze ARDA ÖZALP¹ 

Öz

1980’li yıllardan itibaren birçok toplumda artan gelir eşitsizliği veya gelir ve ücretin dağılımdaki değişimler, çoğunlukla küreselleşme, uluslararası ticaret, teknolojik değişim gibi kavramlar çerçevesinde ele alınmaktadır. 1980’lerden bu yana, eşitsizliklerdeki çarpıcı artışların yanı sıra toplumsal ve ekonomik bir diğer önemli gelişme ise kadının işgücüne katılımındaki önemli artıştır. Artan sayıda kadının ücretli emeğin parçası haline gelmesini yani emek piyasasının kadınlaşmasını, bir dizi nitel değişim de takip etmektedir. Bu değişimlerin en önemlisi, kadınların daha önce bulunmadıkları mesleklere ve sektörlere girmesi, yönetici pozisyonlarında ve işveren pozisyonlarında yer almalarıdır. İstihdam oranındaki artışla birlikte kadının artan kazancı, aile gelirine katkı sağlamıştır. Kadının aile gelirine katkısı ve ücretli emeğin bir parçası haline gelmesi, kuşkusuz birçok toplumda gelir ve ücret dağılımında dönüşümlere neden olmuştur. Bu bakış açısından yola çıkarak, bu makale kadın istihdamının Türkiye için eşitsizlikler üzerindeki etkisini araştırmaktadır. Literatürdeki çalışmalardan yola çıkarak kadınların işgücüne katılımının eşitsizlikler üzerindeki etkisini ayrıntılı olarak gözlemlemek için, Gini ve Theil katsayıları olmak üzere iki farklı eşitsizlik ölçütü kullanılmıştır. Bu amaçla, zaman serisi verileriyle birlikte ARDL Sınır Testi yaklaşımı kullanılmıştır (1988’den 2015’e kadar olan dönem için). Tahmin sonuçları, kadınların işgücüne katılımının uzun vadede Türkiye örneğinde eşitsizlikleri azalttığını göstermektedir.

Anahtar Kelimeler: Eşitsizlik, Gini, Theil, Kadının işgücüne katılımı, Emeğin kadınlaşması

ABSTRACT

The increasing income inequalities in many societies since the 1980s are generally considered within the framework of concepts such as globalization, international trade, technological changes, or transformations in the distribution of income and wages. However, the significant increase in women’s participation in the labor force represents another necessary social and economic transformation since the 1980s apart from the dramatic increases in inequalities. Some qualitative changes have also followed as women become a segment of waged labor in increasing numbers: for example, the feminization of the labor

¹Dr. Öğr. Üyesi, Amasya Üniversitesi Merzifon İktisadi ve İdari Bilimler Fakültesi, İktisat Bölümü, Amasya, Türkiye

ORCID: L.F.A.Ö. 0000-0001-9654-8043

Corresponding author:

Leyla Firuze ARDA ÖZALP,

Amasya Üniversitesi Merzifon İktisadi ve İdari Bilimler Fakültesi, İktisat Bölümü, Amasya, Türkiye

E-mail: leyla.ozalp@amasya.edu.tr

Submitted: 25.03.2021

Accepted: 16.07.2021

Published Online: 28.10.2021

Citation: Arda Ozalp, L.F. (2021). Türkiye’de kadının işgücüne katılımı ve eşitsizlik. *Journal of Economy Culture and Society*, 64, 91-104. <https://doi.org/10.26650/JECS2021-903123>



market. The emergence of women as paid labor and the contribution of their earnings to family incomes have undoubtedly caused transformations in income and wage distribution in many societies. This paper begins with this stated perspective to explore the impact women’s employment has exerted on income inequalities in Turkey. Two distinct inequality measures, the Gini coefficient and the Theil index, are used based on a literature study to observe in detail the effects of women’s labor force participation on income inequalities. The ARDL Bounds Testing methodology is employed with the time-series data (1988–2015) to accomplish the stated purpose. The estimation results reveal that the labor participation of women has reduced income inequalities in Turkey in the long run.

Keywords: Inequality, Gini, Theil, Women’s labor force participation, Feminization of labor

EXTENDED ABSTRACT

Economic inequalities causing troubled social and economic consequences are generally considered sources of social concerns related to equity and justice. Rising social tensions in many countries across the world since the 1980s are predominantly caused by increasing inequalities. The dramatic amplification in income inequalities over the last 30–40 years is generally attributed to factors such as skill-biased technical changes, globalization, the decline of unions, and international trade. The participation of women in the work market has also increased significantly since the 1980s, along with the dramatic surges in inequalities. Thus, a series of economic and social consequences have ensued from the transition of women from the home to the job market.

Economic outcomes, including incomes, inequalities, and employment-related gender disparities, differ significantly between societies. Similarly, the dynamics or trends of inequalities also vary across societies, which exhibit discrete reactions to the rise in women’s employment. Multidirectional transformations in women’s employment are experienced within the framework of the internal dynamics of every nation, even though industrialized high-income countries have witnessed a rapid augmentation in female employment. No significant numerical change has been observed in women’s labor force participation in Turkey compared to the 1980s; however, the higher education levels of women may be regarded as a harbinger of a more evident increase in women’s employment in the near future.

The consequences of the evolution of women’s labor from the household to the market on income inequalities are essentially evaluated through two major economic factors: (1) the impact of women’s employment on household income inequalities because of the growing contribution of women’s earnings to household incomes, and (2) how women becoming a part of a society’s paid labor affects pay inequalities. The impact of the marked work of women on inequalities also varies to a degree between societies, and studies on its effects have reported different results. Elveren (2014) found that women’s labor force participation increased pay inequalities in developing countries and reduced pay inequalities in developed countries. Esping-Andersen (2009) indicated that women’s employment tended to increase income inequalities because of the phenomenon of assortative marriage, a concept based on the similarities of spousal earnings and education. Conversely, ameliorated women’s employment rates tend to constructively influence inequalities when lower-educated women enter the job market in greater numbers.

This study is primarily aimed at investigating the effects of women’s labor force participation rates on inequalities in Turkey. The predominant contributions of this study to the current literature may be noted as (1) it longitudinally examines the influence of women labor force participation rates on the inequalities in the case of Turkey (1988–2015), (2) it examines this relation using two different measures of inequality (the Gini coefficient and the Theil index). The ARDL Bounds Testing methodology is employed with the time-series data (1988–2015) to accomplish the stated purpose. The estimation

results evince that women's labor participation in Turkey has reduced (1) the inequalities expressed by the synthetic Gini coefficient and (2) the pay inequalities articulated via the Theil index in the long run. These results differ from Elveren's (2014) findings indicating that women's labor force participation increased pay inequalities in developing countries. The results of the econometric model analysis based on the ARDL Bounds Testing methodology also reveal that women's labor force participation rates exerted a constructive effect on inequalities arising from pay disparities (0.32%) rather than the divergences expressed by the Gini coefficient (0.16%) for Turkey. Consequently, the transitioning of women's activities from within the household to the labor market has created a transformation that has reduced the dependency of women and thus enhanced their economic and social status. In addition, women's labor force participation is also crucial for the alleviation of inequalities in Turkey.

1. Giriş

Kadın istihdam oranı ve özellikle anne istihdamı oranı, sanayileşmiş ülkelerde belirgin şekilde artmıştır. Kadın istihdamında yaşanan değişim, evrimleşen cinsiyet rolleri, demografik değişimler ve ekonomik yeniden yapılanma gibi birçok faktörden kaynaklanmaktadır. Benzer politik ve siyasi sistemlerine rağmen kadın istihdam oranı ve modelleri, sanayileşmiş ülkeler arasında önemli ölçüde değişiklikler göstermektedir. Bu değişiklik ise “kadınların çalışma kararlarını ve dolayısıyla hem cinsiyet eşitliğinin hem de aile ekonomik refahının şekillenmesinde” kamu politikalarının etkisini gündeme getirmektedir (Gornick, Meyers ve Ross, 1996, s.1).

20. yüzyılın ikinci yarısında, birçok ülkede politik bir öncelik olarak cinsiyet eşitliğinin teşvik edilmesinin önünü açan büyük bir dönüşüm yaşanmıştır. Buna ilişkin olarak birçok ülkede kadınların ücretli istihdamdaki rolü benzeri görülmemiş bir oranda artmış ve dahası bazı ülkelerde ilk kez işgücündeki erkek ve kadınların sayısı birbirine oldukça yaklaşmıştır (Gregory, 2011, s.1). 2019 yılı OECD verilerine göre İsveç’te erkeklerin işgücü piyasasına katılım oranı %84.6 iken, kadınların katılım oranı %81.1; Finlandiya’da erkeklerin işgücü piyasasına katılım oranı %80.1 iken, kadınların katılım oranı %76.6 civarındadır. Ayrıca işgücüne katılım oranlarındaki kadın ile erkek arasındaki fark ise her geçen yıl gelişmiş ekonomilere sahip ülkelerde olduğu gibi diğer birçok ülkede kapanmaktadır. Kadınların işgücüne katılımında OECD üye ülkeleri arasında neredeyse en düşük oranlardan birine sahip Türkiye’de ise son yıllarda kadınların işgücü piyasasına dahil oluşu, artış göstermektedir¹.

Emek piyasasının rakamsal açıdan kadınlaşmasını, kadınların daha önce bulunmadıkları mesleklere ve sektörlerle girmesi veya yönetici pozisyonlarında ve işveren konumunda olması gibi nitel değişimler de takip etmektedir. Kadın ekonomik aktivitesinin evden piyasaya geçişi, kadınların ekonomik ve sosyal konumlarının dönüşümünde kilit bir unsur olmuştur (Gregory, 2011, s.1). Hem gelişmiş hem de gelişmekte olan birçok ülkede kadın istihdamında yaşanan artışlar ve bu artışlara bağlı kadınların artan kazançları, aile gelirine tartışmasız katkıda bulunmakta ve bu da toplumdaki gelir ve ücret dağılımını etkilemekte, dönüştürmektedir. Kadınların artan istihdamları ve buna bağlı olarak artan kazançlarının gelir eşitsizliği üzerindeki etkisi üzerine yapılan çalışmalar birbirinden farklı görüşler ortaya koymaktadırlar. Literatürde kadın istihdamının gelir eşitsizliğini artıracak görüşü, çoğunlukla “benzerlikler temelinde yapılan evlilikler” çerçevesinde şekillenmektedir. *Shorrocks (1983)*, *Lerman ve Yitzhaki (1985)* ve *Karoly ve Burtless (1995)* çalışmalarında, kadınların kazançlarının aile gelir eşitsizliğine “katkıda bulunduğu” sonucuna varmışlardır. Bu görüşe karşılık *Mincer (1962, 1974)*, *Smith (1979)*, *Cancian ve Reed (1998, 1999)* ise kadınların artan istihdamı ve buna bağlı olarak artan kazançlarının eşitsizlikleri hafifletebileceğini tespit etmişlerdir. Mevcut literatürde kadının işgücüne katılımının gelir eşitsizliği üzerindeki etkilerini Türkiye özelinde değerlendiren bir çalışma bulunmamaktadır. Bu çalışma ise kadının işgücüne katılımının gelir dağılımı üzerindeki etkilerini Türkiye açısından değerlendirerek literatürdeki çalışmalardan bu yönüyle ayrılmaktadır.

2. Kadın İstihdamı ve Gelir Eşitsizliği

Savaş sonrası dönemde endüstrileşmiş ülkelerde kadınların, ücretli işgücü piyasasına katılımında çarpıcı bir artış görmüştür. Başta endüstrileşmiş ülkeler olmak üzere birçok ülkede kadın istihdamı artış gösterse de işgücü piyasalarında önemli toplumsal cinsiyet uçurumları devam et-

1 OECD verilerine Türkiye’de kadının işgücüne katılımı, 1988 yılında yaklaşık %36; 2004 yılında yaklaşık %25 ve 2019 yılında yaklaşık %39 civarındadır.

mektedir. Cinsiyete dayalı farklılıkların başında, hala kadınların erkeklerden daha az istihdam ediliyor olmaları gelmektedir. Diğer ayrımlar ise kadınların tam zamanlı bir işte çalışma olasılığının erkeklere göre daha düşük olması; kadın ve erkeklerin farklı sektörlerde farklı mesleklerde istihdam edilmesi ve kadınların genellikle düşük gelirli işlerde istihdam ediliyor olması; kadınların erkeklerden daha az ücret alıyor olması ve ev içi bakım sorumluluğunun çoğunlukla kadın tarafından üstleniliyor olması şeklindedir (Gornick, 1999, s. 6).

Kadınların işgücü piyasasına katılımındaki bir artışın genel **ücret eşitsizliği** üzerinde etkileri iki farklı şekilde ortaya çıkmaktadır; (1) iş aramakta olan kadın sayısının artması, kadınların ortalama ücret seviyelerinde düşüşe yol açması neticesinde daha yüksek bir ücret eşitsizliğine yol açmaktadır, (2) daha fazla sayıda kadın işçi, erkeklerin ücretleri üzerinde aşağıya doğru bir baskı oluşturmakta ve ücretleri aşağı doğru eşitleyerek ücret eşitsizliğini iyileştirebilmektedir (Elveren, 2014, s.862). Diğer taraftan literatürde kadınların ücretli istihdamın parçası oluşu ile artan kazançlarının **hane halkı gelir eşitsizliğini** artıracığı yönünde bir yaklaşım bulunmaktadır. Bu yaklaşımın temelinde eşlerin kazançlarının pozitif ilişkili olma eğilimi yatmaktadır ve kadınların artan istihdamları ile kazançlarının bu anlamda gelir eşitsizliğini artıracığı varsayılır. Bu fikri Esping-Andersen (2009); “eğer emek arzı, eğitim ile pozitif bir şekilde ilişkiliyse, kadın istihdamı eşitsizlikleri artıracaktır” şeklinde izah etmektedir (Aktaran Nieuwenhuis, Van der Kolk ve Need, 2017, s. 4).

Kadın istihdamının hangi yönüyle gelir eşitsizliğini artırabileceği hususunda Esping-Andersen (2009), benzerlikler temelinde yapılan evliliklerdeki² (assortative marriage) artış eğilimine dikkat çekerken bu seçici eşleşmeler (assortive mating) neticesinde eşlerin eğitim, gelir düzeyi ve tercihler açısından birbirlerine daha denk hale geldiklerini ifade etmiştir. Esping-Andersen (2009), benzerlikler temelinde gerçekleştirilen evlilikler nedeniyle kadın istihdam artışının hane halkı gelir eşitsizliğini artırma eğilimini ifade etmekle birlikte düşük eğitimli kadınların işgücü arzının hızla artması durumunda ise kadınların işgücüne katılımının gelir eşitsizliği üzerinde eşitleyici bir etkiye sahip olacağını da eklemektedir (Sudo, 2017, s. 1428). Milanoviç (2016) ise kadınların işgücüne katılımını desteklemekte ve aynı zamanda ekmeği kazanan erkek modeline göre eşit düzeydeki insanların birlikteliğine dayanan evlilik modelini desteklemekte olan sosyal bir normun, aynı zamanda eşitsizliklerin artmasına yol açtığı paradoksal durumun altını çizmektedir. Milanoviç (2016)’e göre eğitim ve istihdamda cinsiyete dayalı açıklar azaldıkça homogami eğilimi artış gösterecektir ve bu toplumsal açıdan arzulanır olmakla birlikte eşitsizlikleri de artırabilmektedir.

Kadın istihdamının eşitsizlik üzerindeki etkilerini inceleyen çeşitli çalışmalar bulunmaktadır. Eşitsizlik analizi yapan bazı çalışmaların odağı, “aile kurumunun bir parçası olarak kadınların kazançlarının” hane halkı gelir eşitsizliği üzerindeki etkileri üzerinedir. Kadınların işgücüne katılımı üzerine öncü çalışmalardan biri *Mincer (1962)* tarafından yapılmıştır. *Mincer (1962)* kocanın geliri ile karısının işgücü arzı arasındaki negatif ilişkiye dikkat çekmiştir. Elde ettiği bulgulara göre evli kadınların işgücüne katılım oranlarının kocanın gelirlerine olumsuz tepki verdiğini ifade etmiştir. Buna göre koca ne kadar çok kazanırsa, eşler o kadar az çalışmaktadır. *Mincer (1962)*, -evli kadının işgücü piyasası kazançlarının kocanın geliri düşük olan ailelerde kocanın geliri yüksek olan ailelere göre daha fazla artıracığını varsayarak- bu negatif ilişkinin aile geliri üzerinde eşitleyici bir etkiye sahip olma eğiliminde olacağını savunmuştur (Lam, 1997, s. 1025). *Mincer (1974)* 1960 nüfus sayımı verilerinde, karı ve kocanın toplam gelirini ifade eden aile gelirindeki eşitsizliğin kocaların gelirindeki eşitsizlikten daha düşük olma eğiliminde olduğunu göz-

2 Homogami

lemleyerek önceki çalışmasına ampirik destek bulmuştur. “Kadın işgücündeki büyüme, bireyler arasındaki gelir eşitsizliğini artırsa da aslında aileler arasındaki gelir eşitsizliğini azaltacağını savunmuştur (Aktaran Lam, 1997, s. 1025). Kadınların kazancının aile kazancı dağılımı üzerindeki etkisini analiz ettiği çalışmasında *Smith (1979)*, beyazlar arasında aile gelir eşitsizliği verilerinde Mincer (1962) tarafından yapılmış çalışmanın sonucuna benzer bir model bulmuştur. Çalışma sonuçlarına göre aile gelirindeki eşitsizlik, beyaz aileler için kocaların gelirindeki eşitsizlikten daha düşüktür (Lam, 1997, s.1027). *Betson ve Van der Gaag (1984)*, ABD’de kadınların hane halkı gelir eşitsizliğinde 1968’den 1987’ye kadar giderek daha eşitleyici bir etkiye sahip olduğunu tespit etmişlerdir (Lam, 1997: 1027; Nieuwenhuis ve ark., 2017, s.4). *Cancian ve Reed (1998)* evli kadınların kazançlarının eşitsizliği azalttığı ve onların yokluğunda gelir dağılımının daha az eşit olacağını tespit etmişlerdir. Evli kadınların kazançlarındaki değişimin hane halkı eşitsizliği üzerindeki etkisini analiz eden bir diğer çalışmalarında *Cancian ve Reed (1999)*, kadınların kazançlarının hane halkı gelir eşitsizliğini azalttığını ortaya koymuş ve aile gelir eşitsizliği artışının kadınların kazançlarındaki değişimden kaynaklanmadığını ki bu artışta kocaların kazançlarının daha açıklayıcı olabileceğini eklemiştir. Diğer taraftan kadınların kazançlarının hane halkı gelir eşitsizliği üzerinde eşitleyici etkisinin olduğunu ortaya koyan çalışmaların yanı sıra *Shorrocks (1983)*, *Lerman ve Yitzhaki (1985)* ve *Karoly ve Burtless (1995)* çalışmalarında kadınların kazançlarının aile gelir eşitsizliğine "katkıda bulunduğu" sonucuna varmışlardır (Cancian ve Reed, 1999, s. 73). Evli kadınların işgücüne katılımında kaydedilen artışa bağlı olarak kadınların kazançlarındaki artış, aile gelir eşitsizliğini yeniden şekillendirmiştir. Literatürde kadın istihdamının eşitsizlik üzerindeki etkisi, büyük ölçüde bu bağlamda ele alınmıştır. *Elveren (2014)* ise “aile kurumunun bir parçası olarak kadınların kazançlarının” aile geliri üzerindeki etkisinden ziyade aileden bağımsız olarak “kadının” işgücü piyasasına katılımının ücret eşitsizliği üzerindeki etkilerini değerlendirmiştir. Elde ettiği sonuçlara göre kadınların işgücüne katılımının artması, gelişmekte olan ülkelerde ücret eşitsizliğini artırırken, gelişmiş ülkelerde azalmaya yol açmaktadır. *Greenwood, Guner, Kocharkov, ve Santos (2014)* ise 1960’lı yıllardan beri ABD’de benzerlikler temelinde yapılan evliliklerdeki artış ve bu artışın hane halkı gelir eşitsizliği üzerindeki etkilerini değerlendirdikleri çalışmalarında ortaya koydukları sonuçlara göre, eğer 2005 yılındaki karı-koca arasındaki eşleşme rastlantıya dayalı gerçekleşmiş olsaydı (Gini katsayısı, 0.43’ten 0.34’e düşecekti) gelir eşitsizliğinin daha düşük olacağını ifade etmişlerdir. Hane halkı geliri ve evlilik arasındaki etkileşimin sosyal eşitsizlik üreten mekanizmasını ortaya koymaya çalışan çalışmasında Sudo (2017), kadınların işgücüne katılımının teşvik edilmesinin hane halkı gelir eşitsizliği üzerinde geçici bir genişleme etkisine neden olsa da uzun vadede hafifletici bir etkiye sahip olduğunu göstermektedir. Diğer taraftan benzerlikler temelinde yapılan evliliklerin hane halkı gelir eşitsizliği üzerinde genişletici bir etkiye sahip olmadığını, daha çok eşitsizliği genişletme üzerinde hızlandırıcı bir etkiye sahip olduğunu belirtmektedir.

3. Analiz

1988-2015 dönemi için Türkiye’de kadın işgücüne katılım oranının eşitsizlik üzerindeki etkilerini analiz eden çalışmada yöntem olarak ARDL sınır testi yaklaşımı kullanılmıştır. Ekonometrik model olarak Elveren (2014)’e ait yaklaşım benimsenmiştir. Elveren (2014), ekonomik kalkınmanın hem kadınların işgücüne katılımında hem de eşitsizlik üzerinde etkili olması nedeniyle GSYH değişkenini de modele dahil etmiştir. Bu yaklaşım doğrultusunda çalışmada aşağıdaki model tahmin edilmektedir;

$$E_t = \alpha_0 + \alpha_1 \log (GSYH_t) + \alpha_2 kadın_t + \varepsilon_t \quad (1)$$

1 numaralı denklemde , eşitsizlik değişkenini; , 2011 yılı sabit fiyatları ile kişi başına ABD doları cinsinden GSYH değişkeninin logaritmasını; ise kadının işgücüne katılım oranını ve ise hata terimini göstermektedir. Çalışmada kadının işgücüne katılımının eşitsizlikler üzerindeki etkisi, iki farklı eşitsizlik ölçeği kullanılarak analiz edilmiştir. Bu eşitsizlik ölçeklerinden ilki en yaygın kullanılan ve eşitsizliğe dair genel bir görünüm sunan toplam eşitsizlik ölçeği yani Gini katsayısıdır. Gelir eşitsizliği konusunda sıklıkla kullanılmakta olan Gini katsayısı, emek ve sermaye gibi birbirinden farklı eşitsizlik argümanını karıştırarak kullanan bireşimli bir endektir (Piketty, 2013, s. 260). Analizde kullanılan bir diğer eşitsizlik ölçeği ise bir ücret eşitsizliği göstergesi olan Theil katsayısıdır. Literatürde kadın istihdamının eşitsizlik üzerindeki etkileri her iki ölçek açısından da değerlendirildiği için bu çalışmada her iki ölçeğe de yer verilmiştir. Bu nedenle 1 numaralı denklem, her iki eşitsizlik ölçeği açısından yeniden ifade edilmelidir;

$$\text{Model I} : \quad Gini_t = \alpha_0 + \alpha_1 \log (GSYH_t) + \alpha_2 kadın_t + \varepsilon_t \quad (2)$$

$$\text{Model II} : \quad Theil_t = \alpha_0 + \alpha_1 \log (GSYH_t) + \alpha_2 kadın_t + \varepsilon_t \quad (3)$$

3.1. Veri, Ampirik Metodoloji ve Bulgular

Gini ve Theil katsayısı, eşitsizlik değişkenini temsilen bağımlı değişken olarak iki farklı model yardımıyla analize dahil edilmiştir. Her iki değişkenine ait veriler, Texas Üniversitesi Eşitsizlik Projesi (UTIP) tarafından sunulan veri setinden edinilmiştir. 2011 yılı sabit fiyatları ile kişi başına ABD doları cinsinden GSYH değişkenine ait veriler, Maddison Projesi Veri Tabanı'ndan (Maddison Project Database) alınmıştır. GSYH değişkenine ait verilerin Maddison Projesi Veri Tabanı'ndan elde edilme gerekçesi ise Dünya Bankası (World Bank) veri tabanının sunmuş olduğu 1988-2015 dönemi için GSYH serilerine ait verilerin birim kök analiz sonuçlarında patlayan kök (explosive root) süreci özelliği taşımasıdır. Bu nedenle Maddison Projesi Veri Tabanı'nın sunmuş olduğu veri seti tercih edilmiştir. 15-64 yaş aralığındaki kadının işgücüne katılım oranı ise OECD veri tabanından alınmıştır. Kadın işgücüne katılım oranı verilerinin başlangıç yılının Türkiye için 1988 yılı olması ve eşitsizlik verilerinin bitişi yılının 2015 yılı olması nedeniyle veri setinin zaman aralığı 1988-2015 dönemini kapsamaya uygun görülmüştür. Tüm değişkenlere ait tanısal istatistikler Tablo 1'de sunulmuştur.

Tablo 1: Değişkenlere Ait Tanısal İstatistik

	Gözlem	Ortalama	Standart Hata	Minimum	Maksimum
Gini	28	0.481317	0.018591	0.446966	0.507567
Theil	28	0.068265	0.017499	0.029640	0.111627
Kadın İstihdamı	28	0.309743	0.101225	0.251975	0.379651
Log (GSYH)	28	4.141850	0.090735	3.997037	4.297454

Türkiye'de kadının işgücüne katılımının ücret eşitsizliği üzerindeki etkilerini değerlendirmek üzere; eşitsizlik, GSYH ve kadının işgücüne katılım değişkenlerinden oluşan ekonometrik bir model ARDL (Gecikmesi Dağıtılmış Ototregresif Modeli) sınır testi yaklaşımı çerçevesinde analiz edilmiştir. Pesaran, Shin, ve Smith (2001) tarafından önerilen (ARDL) sınır testi yaklaşımı, Kısıtlanmamış Hata Düzeltme Modeli'ne (UECM) dayanmaktadır. ARDL sınır testi yaklaşımı

mında birim kök ön testi zorunlu olmamakla birlikte (değişkenler I(0) veya I(1) mertebelerde durağan olduklarında dahi kullanılabilir) değişkenlerin I(2) mertebede durağan olmaması gerektiği için önem taşımaktadır. Bu açıdan birim kök testini ARDL sınır testi yaklaşımından hemen önce uygulamanın temel mantığı, değişkenlerin I(2) mertebede durağan olmadığına tespit edilmesine dayanmaktadır. Kısa ve uzun dönem katsayılarının eş zamanlı tahminine olanak tanıyan bu yaklaşım, ayrıca örneklem sayısının görece düşük olduğu modellerde de sağlam sonuçlar verebilmektedir. Analizde bu yaklaşımın benimsenmesi öncelikli olarak analize konu olan örneklem sayısının görece düşük olmasından (1988–2015) kaynaklanmıştır.

Değişkenler arasındaki ilişki, değişkenlerin I(2) olması durumunda ARDL sınır testi yaklaşımı ile tahmin edilemez. Çünkü ARDL sınır testi yaklaşımında hesaplanan üst ve alt kritik değerler değişkenlerin I(0) ve I(1) olduğunu varsaymaktadır. Bu nedenle ARDL sınır testi yaklaşımının hemen öncesinde ADF birim kök testi, değişkenlerin I(2) olması ihtimaline karşılık yapılmıştır. Tablo 2, değişkenlere ait birim kök testi sonuçlarını göstermektedir. ADF birim kök test sonuçlarına göre analizde kullanılan tüm değişkenlerin hem sabitli hem de sabitli ve trendli birim kök sınamalarında düzey değerlerinde durağan olmadıkları görülmektedir. Diğer taraftan tüm değişkenler, birinci mertebeden durağan hale gelmektedirler.

Tablo 2: Durağanlık Analizi: ADF test

Değişkenler	I(0)	I(1)	Sonuç
Sabitli			
Gini	-0.929797 (0.7628)	-4.105988 (0.0039)	I(1)
Theil	-2.340186 (0.1677)	-4.554433 (0.0014)	I(1)
GSYH	-0.416138 (0.8928)	-5.997529 (0.0002)	I(1)
Kadın	-1.606333 (0.4658)	-5.814354 (0.0001)	I(1)
Sabitli ve Trendli			
Gini	-2.013040 (0.5626)	-4.582729 (0.0060)	I(1)
Theil	-2.171507 (0.4846)	-5.128206 (0.0019)	I(1)
GSYH	-3.035436 (0.1415)	-5.997529 (0.0002)	I(1)
Kadın	-0.950788 (0.9346)	-4.935153 (0.0029)	I(1)

*Parantez içindeki değerler, olasılık değerlerini göstermektedir. Gecikme uzunluğu, Akaike Bilgi Kriterine (AIC) göre belirlenmiştir.

Akaike Bilgi Kriteri (AIC), modelin optimumu gecikme uzunluğunu belirlemek için kullanılmıştır. Belirlenen modeller, Gini bağımlı değişkeni ile kurulan Model I için ARDL (1, 0, 2); Theil bağımlı değişkeni ile kurulan Model II için ise ARDL (2, 1, 2)'dir. Değişkenler arasında uzun dönemli ilişkinin varlığına olanak tanıyan sınır testi prosedürü ise F testi yardımıyla gerçekleştirilir. Pesaran ve ark., (2001) tarafından sunulan alt ve üst kritik değerler aracılığıyla F istatistiğinin üst kritik değerini üzerinde olduğu belirlenirse sıfır hipotezi reddedilir ve değişkenler arasında eşbütünlüşme olduğu kabul edilir. Her iki eşitsizlik bağımlı değişkenine ilişkin kurulan ARDL modeli aşağıdaki gibi yazılabilir;

$$\Delta Gini_t = \alpha_0 + \sum_{i=1}^p \alpha_{1i} \Delta Gini_{t-i} + \sum_{i=0}^q \alpha_{2i} \Delta \log(GSYH_{t-i}) + \sum_{i=0}^r \alpha_{3i} \Delta kadın_{t-i} + \alpha_4 Gini_{t-1} + \alpha_5 \log(GSYH_{t-1}) + \alpha_6 kadın_{t-1} + \varepsilon_t \quad (4)$$

$$\Delta Theil_t = \alpha_0 + \sum_{i=1}^p \alpha_{1i} \Delta Theil_{t-i} + \sum_{i=0}^q \alpha_{2i} \Delta \log(GSYH_{t-i}) + \sum_{i=0}^r \alpha_{3i} \Delta kadın_{t-i} + \alpha_4 Theil_{t-1} + \alpha_5 \log(GSYH_{t-1}) + \alpha_6 kadın_{t-1} + \varepsilon_t \quad (5)$$

Gini bağımlı değişkeni ile kurulan modele (Model I) ait F test istatistiği test sonuçları, Tablo 3'te sunulmuştur. İlk modelde F istatistiği, Pesaran ve ark., (2001) çalışmalarında sunulmuş olan “kısıtlanmamış sabit ve trendsiz modelde $k=2^{33}$ ” verilen kritik değerlere göre hesaplanmıştır (Pesaran ve ark., 2001: s. 300). Değişkenler arasındaki uzun dönemli ilişkinin analiz edildiği ARDL sınır testi sonuçlarına göre F test istatistiği, %10, %5, %2,5 ve %1 anlamlılık düzeylerinde üst kritik değerleri aşmaktadır. Buna göre Gini katsayısı, kadının işgücüne katılımı ve GSYH değişkenleri arasında uzun dönemli bir ilişki olduğu kabul edilmektedir.

Theil bağımlı değişkeni ile kurulan modele (Model II) ait F test istatistiği test sonuçları da Tablo 3'ün alt kısmında yer almaktadır. Benzer şekilde bu modelde de F istatistiği, Pesaran ve ark., (2001) çalışmalarında sunulmuş olan “kısıtlanmamış sabit ve trendsiz modelde $k=2^{34}$ ” verilen kritik değerlere göre hesaplanmıştır (Pesaran ve ark., 2001: s. 300). Değişkenler arasındaki uzun dönemli ilişkinin analiz edildiği ARDL sınır testi sonuçlarına göre F test istatistiği, %10, %5 anlamlılık düzeylerinde üst kritik değerleri aşmaktadır. Buna göre Theil katsayısı, kadının işgücüne katılımı ve GSYH değişkenleri arasında uzun dönemli bir ilişki olduğu kabul edilmektedir.

Tablo 3: ARDL Sınır Testi

	F test istatistiği	k	Anlamlılık Düzeyi	I(0)	I(1)
Bağımlı Değişken	7.122123	2	%10	3.17	4.14
Gini			%5	3.79	4.85
(1, 0, 2)			%2,5	4.41	5.52
			%1	5.12	6.36
Bağımlı Değişken	4.877550	2	%10	3.17	4.14
Theil			%5	3.79	4.85
(2, 1, 2)			%2,5	4.41	5.52
			%1	5.12	6.36

k, modele ait bağımsız değişken sayısını göstermektedir.

Uzun dönemli ilişki analiz edildikten sonra eğer değişkenler arasında eşbütünleşik ilişki varsa, değişkenler arasındaki kısa ve uzun dönem parametreleri tahmin edilmektedir. Model I ve Model II' ye ait uzun ve kısa dönem parametreleri ve her iki modelin tanısal test istatistiklerine ait sonuçlar Tablo 4'te sunulmuştur. Model I'e yani ARDL (1, 0, 2) modeline ait uzun dönem parametre sonuçlarına bakıldığında öncelikle katsayıların istatistiki olarak anlamlı olduğu görülmektedir. 1988-2015 dönemini ele alan modelde Türkiye'de kadının işgücüne katılımında meydana gelecek %1'lik bir artışın uzun dönemde eşitsizlik üzerinde yaklaşık %0.16 kadar bir iyileşme yaratacağı görülmektedir. Benzer şekilde kişi başına düşen milli gelirden meydana gelecek %1'lik bir artış, uzun dönemde eşitsizlik üzerinde yaklaşık %0.24 kadar bir iyileşme yaratmaktadır. Theil ölçeğinin bağımlı değişken olarak alındığı Model II yani ARDL (2,1,2) modeline ait uzun dönem parametre sonuçlarına bakıldığında ise öncelikle katsayıların istatistiki olarak anlamlı olduğu görülmektedir. 1988-2015 dönemini ele alan modelde Türkiye'de kadının işgücüne katılımında meydana gelecek %1'lik bir artışın uzun dönemde ücret eşitsizliği üzerinde yaklaşık %0.32 kadar bir iyileşme yaratacağı görülmektedir. Benzer şekilde kişi başına düşen milli gelirden meydana gelecek %1'lik bir artış, uzun dönemde ücret eşitsizliği üzerinde yaklaşık %11 kadar bir iyileşme yaratmaktadır. Uzun dönem sonuçlarına göre kadın istihdamının eşitsizlikler üzerindeki telafi edici etkisi, genel eşitsizliktense ücret eşitsizliği üzerinde daha büyük olduğu söylenebilir.

3 Case III

4 ** Case III

Kısa dönem parametreleri, Denklem 6 ve Denklem 7’da gösterildiği gibi düzenli hata düzeltme mekanizması (ECM) kullanılarak tahmin edilir;

$$\Delta Gini_t = \alpha_0 + \sum_{i=1}^p \alpha_{1i} \Delta Gini_{t-i} + \sum_{i=0}^q \alpha_{2i} \Delta \log(GSYH_{t-i}) + \sum_{i=0}^r \alpha_{3i} \Delta kadın_{t-i} + \alpha_{4i} ECM_{t-1} + \varepsilon_t \quad (6)$$

$$\Delta Theil_t = \alpha_0 + \sum_{i=1}^p \alpha_{1i} \Delta Theil_{t-i} + \sum_{i=0}^q \alpha_{2i} \Delta \log(GSYH_{t-i}) + \sum_{i=0}^r \alpha_{3i} \Delta kadın_{t-i} + \alpha_{4i} ECM_{t-1} + \varepsilon_t \quad (7)$$

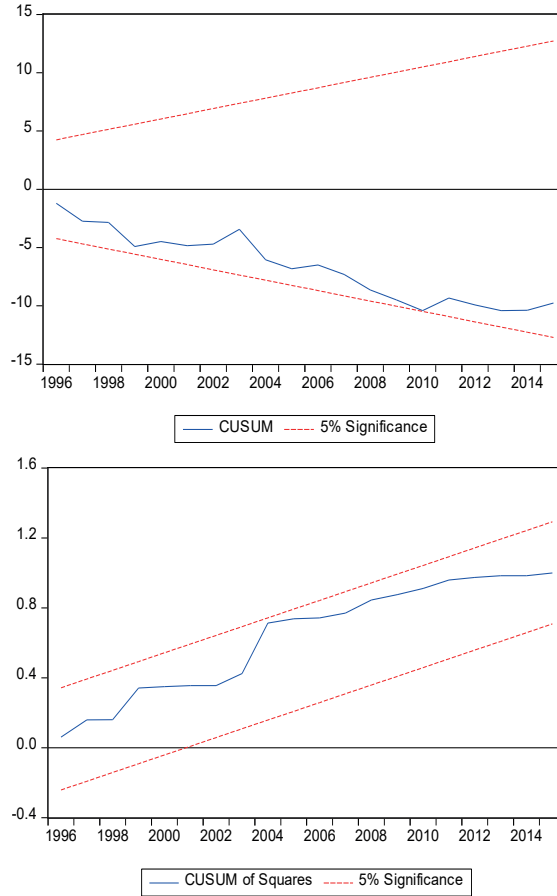
Model I yani ARDL (1, 0, 2) ve Model II yani ARDL (2,1,2) için hata düzeltme modeli kullanılarak kısa dönem parametreleri elde edilmiştir. Her iki model için de hata düzeltme terimi, beklenildiği gibi negatif ve anlamlıdır (-0.393515; -0.782746). Hata düzeltme teriminin anlamlılığı, her iki model için de bağımlı değişken ile açıklayıcı değişkenler arasında uzun dönemli bir ilişki bulunduğunu göstermekte ve hata düzeltme mekanizmasının çalışıyor olması ise bir dönemde oluşan dengesizliğin yaklaşık %40 (Model I) ve %78’nin (Model II) bir sonraki dönemde düzeleceğini göstermektedir (Yerdelen Tatoğlu, 2017, s. 307). Gini bağımlı değişkeni ile kurulan ARDL modeline (1, 0, 2) ait kısa dönem parametre sonuçlarına bakıldığında ise GSYH değişkenine ait katsayıların istatistiki olarak anlamlı olduğu görülmektedir. Kişi başına düşen milli gelirden meydana gelecek %1’lik bir artış, uzun dönemde eşitsizlik üzerinde yaklaşık %0.17 kadar bir iyileşme yaratmaktadır. Theil bağımlı değişkeni ile kurulan ARDL modeline (2,1, 2) ait kısa dönem parametre sonuçlarına bakıldığında ise parametrelerin genel olarak anlamlı olmadığı söylenebilir. Diğer taraftan Tablo 4’te sunulmuş olan tanısal istatistiklere göre, tahmin edilen her iki modelin standart tanısal testleri karşıladığı da görülmektedir.

Tablo 4: ARDL Kısa ve Uzun Dönem Parametre Tahmini

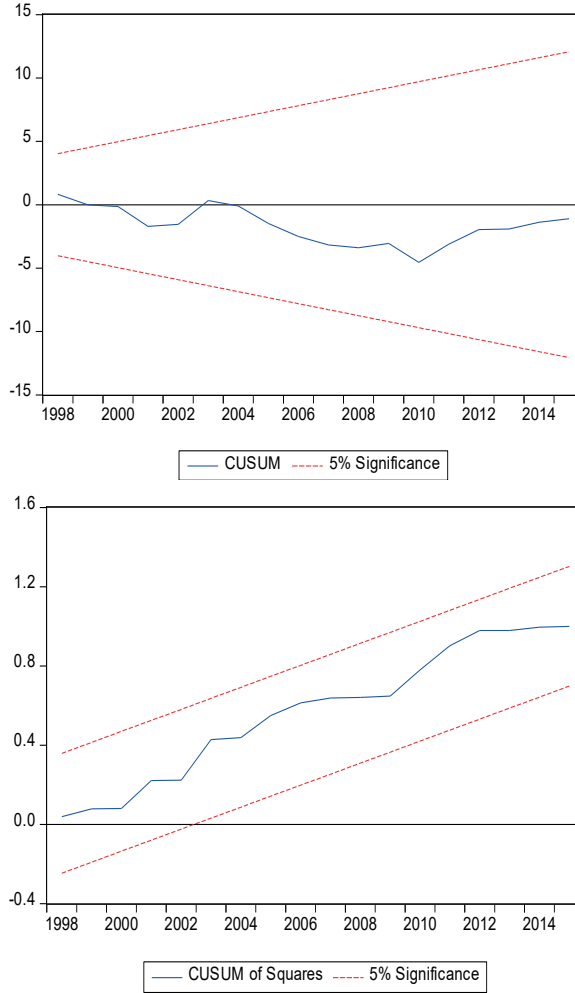
Bağımlı Değişken Gini (1, 0, 2)			
Uzun Dönem	katsayı	t-istatistiği	olasılık
Kadın	-0.162653	-2.625437	0.0162
LogGSYH	-0.237986	-9.206199	0.0000
Kısa Dönem			
c	0.600105	4.862376	0.0001
D(LogGSYH)	-0.173269	-3.727816	0.0013
D(LogGSYH(-1))	-0.112176	-2.504754	0.0210
Hata Düzeltme	-0.393515	-4.847990	0.0001
Tanısal Testler			
<i>Breusch-Godfrey</i>	<i>Jarque -</i>	<i>Breusch- Pagan-Godfrey</i>	<i>Ramsey</i>
<i>Otokorelasyon</i>	<i>Bera Normallik</i>	<i>Değişen Varyans</i>	<i>Model Kurma</i>
2.09 (0.15)	0.43011 (0.80)	1.052913 (0.41)	0.590 (0.47)
Bağımlı Değişken Theil			
Uzun Dönem	Katsayı	t-istatistiği	olasılık
Kadın	-0.324183	-4.629419	0.0002
LogGSYH	-0.111938	-4.391798	0.0004
Kısa Dönem			
c	0.496647	4.058124	0.0007
D(Theil(-1))	0.161697	0.949406	0.3550
D(Kadın)	0.073735	0.580849	0.5685
D(LogGSYH)	0.160853	1.340881	0.1966
D(LogGSYH(-1))	-0.233628	-2.330470	0.0316

<i>Hata Düzeltme</i>	-0.782746	-4.032183	0.0008
Tanısal Testler			
<i>Breusch-Godfrey Otokorelasyon</i>	<i>Jarque- Bera Normallik</i>	<i>Breusch Pagan Godfrey Değişen Varyans</i>	<i>Ramsey Model Kurma</i>
0.98 (0.39)	0.8599 (0.65)	1.904 (0.12)	0.78 (0.67)

Her iki model için tahmin edilen katsayılar ait parametre kararlılık testleri, Şekil 1 ve 2'de gösterilmektedir. Kümülatif toplam (CUSUM) ve kümülatif kareler toplamı (CUSUM Q) test sonuçlarına göre tahmin edilen katsayılar analiz boyunca kritik sınırlar içinde kaldığı için ARDL (1, 0, 2) ve ARDL (2,1,2) modellerindeki katsayıların istikrarlı olduğu söylenebilir.



Şekil 1: Model 1'e Ait Parametre Kararlılık Testi



Şekil 2: Model II' ye Ait Parametre Kararlılık Testi

4. Sonuç

1980’li yıllardan itibaren birçok toplumda artan gelir eşitsizliği veya gelir ve ücretin dağılımdaki değişimler çoğunlukla küreselleşme, uluslararası ticaret, teknolojik değişim gibi kavramlar çerçevesinde ele alınmaktadır. Son yıllarda hem gelişmiş hem de gelişmekte olan birçok toplumda yaşanan önemli bir diğer değişim ise kadının emek piyasasına dahil oluşu ile emek piyasasının hem niteliksel hem de niceliksel açıdan kadınlaşmasıdır. Kadınların hane içerisindeki sınırlı rollerini piyasaya taşımaları ise aile gelirine katkıda bulunurken, aynı zamanda ücretli emeğin parçası haline gelmeleri ise toplumdaki gelir ve ücretlin yeniden dağılımına yol açabilmektedir. Bu bakış açısıyla Türkiye’de kadının işgücü piyasasına katılımının eşitsizlik üzerindeki etkilerini değerlendiren bu çalışmada, 1988-2015 yıllarına ait veri seti ile ARDL sınır testi yaklaşımı çerçevesinde bir analiz gerçekleştirilmiştir. Analiz sonuçları ile Türkiye’de kadının işgücüne katılı-

mında meydana gelecek artışın, uzun dönemde eşitsizlik üzerinde bir iyileşme yaratacağı ortaya koyulmuştur. Türkiye'nin 1988-2015 dönemini analiz eden bu çalışma sonuçları itibariye *Elveren (2014)*'nin çalışmasından ayrılmaktadır. *Elveren (2014)* çalışmasında, kadınların işgücüne katılımının 1990-2005 yıllarında gelişmekte olan ülkelerde ücret eşitsizliğini artırırken, gelişmiş ülkelerde ise eşitsizliği iyileştirdiği şeklinde bir sonuç elde etmiştir. Bu ilişkiyi 1988-2015 yılları için Türkiye özelinde değerlendiren bu çalışmada ise kadının işgücüne katılımının Türkiye'de eşitsizlikler üzerinde iyileştirici bir etkiye sahip olduğu saptanmıştır. Ayrıca kadının işgücüne katılımının eşitsizlikler üzerindeki etkisi ücret eşitsizliklerinde daha belirgindir. Sonuç olarak kadının ekonomik aktivitesinin hane içinden emek piyasasına taşınması, kadının ekonomik ve toplumsal statüsünü güçlendirerek bağımlılığını azaltan bir dönüşüm yaratmakla birlikte Türkiye'de eşitsizliklerin azaltılması açısından da önem taşımakta olduğu görülmektedir.

Hakem Değerlendirmesi: Dış bağımsız.

Çıkar Çatışması: Yazar çıkar çatışması bildirmemiştir.

Finansal Destek: Yazar bu çalışma için finansal destek almadığını beyan etmiştir.

Peer-review: Externally peer-reviewed.

Conflict of Interest: The author has no conflict of interest to declare.

Grant Support: The author declared that this study has received no financial support.

Kaynakça/References

- Betson, D., & Van Der Gaag, J. (1984). Working married women and the distribution of income. *Journal of Human Resources*, 19(4), 532–543.
- Cancian, M., & Reed, D. (1998). Assessing the effects of wives' earnings on family income inequality. *Review of Economics and Statistics*, 80(1), 73–79.
- Cancian, M., & Reed, D. (1999). The impact of wives' earnings on income inequality: Issues and estimates. *Demography*, 36(2), 173–184. <https://doi.org/10.2307/2648106>
- Elveren, A. Y. (2014). Women's labour force participation and pay inequality: evidence from panel cointegration. *Applied Economics Letters*, 21(12), 862–865. <https://doi.org/10.1080/13504851.2014.894622>
- Esping-Andersen, G. (2009 [2011]). *Tamamlanmamış devrim: kadınların yeni rollerine uymak* (S. Çağatay, Çev.). İstanbul: İletişim Yayınları.
- Gornick, J. (1999). Gender equality in the labor market: Women's employment and earnings (LIS Working Paper No. 206). Luxembourg: Luxembourg Income Study.
- Greenwood, J., Guner, N., Kocharkov, G., & Santos, C. (2014). Marry your like: Assortative mating and income inequality. *The American Economic Review*, 104(5), 348–353. doi: 10.1257/aer.104.5.348
- Gregory, M. B. (2009). Gender and economic inequality. W. Salverda, B. Nolan & T.M. Smeeding (Eds.), *The Oxford Handbook of Economic Inequality* (pp. 284-315). Oxford, US: Oxford University Press.
- Karoly, L. A., & Burtless, G. (1995). The effects of rising earnings inequality on the distribution of us income. *Demography*, 32, 379–406. <https://doi.org/10.2307/2061687>
- Lam, D. (1997). Demographic variables and income inequality. O. Stark & M.R. Rosenzweig (Eds.), *Handbook of population and family economics*, (pp.1015–1059). Amsterdam, Holland: Elsevier
- Lerman, R. I., & Yitzhaki, S. (1985). Income inequality effects by income source: A new approach and applications to the United States. *The review of economics and statistics*, 67(1), 151–156. <https://doi.org/10.2307/1928447>
- Meyers, M., Phillips, K. R., & Gornick, J. (1996). Supporting the Employment of Mothers: Policy Variation Across Fourteen Welfare States (LIS Working Paper No. 139). Luxembourg: Luxembourg Income Study.
- Milanović, B. (2016 [2018]). *Küresel eşitsizlik: küreselleşme çağı için yeni bir yaklaşım* (M. Uzbay, M. Prili Çev.). Ankara, Türkiye: Efil Yayınevi.
- Mincer, J. (1962). Labor force participation of married women: A study of labor supply. *Aspects of labor economics* (pp. 63–105). Princeton, US: Princeton University Press.
- MPD. (2020). Maddison Project Database (MPD) 2020. Retrieved from www.ggd.net/maddison.
- Narayan, P. K., & Smyth, R. (2006). What determines migration flows from low-income to high-income countries? An empirical investigation of Fiji–US migration 1972–2001. *Contemporary economic policy*, 24(2), 332–342. <https://doi.org/10.1093/cep/byj019>
- Nieuwenhuis, R., Van der Kolk, H., & Need, A. (2017). Women's earnings and household inequality in OECD countries, 1973–2013. *Acta Sociologica*, 60(1), 3–20. <https://doi.org/10.1177/0001699316654528>
- OECD Statistics. (2020). Labour Force Statistics. Retrieved from <https://www.oecd.org/sdd/labour-stats/>.
- Pesaran, M. H., Shin, Y., & Smith, R. J. (2001). Bounds testing approaches to the analysis of level relationships. *Journal of Applied Econometrics (Chichester, England)*, 16(3), 289–326. <https://doi.org/10.1002/jae.616>
- Piketty, T. (2013[2014]). *Yirmi Birinci Yüzyılda Kapital* (H. Koçak, Çev.). İstanbul, Türkiye: İş Bankası Kültür Yayınları.
- Shorrocks, A. F. (1982). Inequality decomposition by factor components. *Econometrica: Journal of the Econometric Society*, 50(1), 193–211. L: Retrieved from <http://www.jstor.org/stable/1912537>
- Smith, J. P. (1979). The distribution of family earnings. *Journal of Political Economy*, 87(5, Part 2), 163–192. Retrieved from <https://www.jstor.org/stable/1829913>
- Sudo, N. (2017). The effects of women's labor force participation: an explanation of changes in household income inequality. *Social Forces*, 95(4), 1427–1450. <https://doi.org/10.1093/sf/sox011>
- UTIP. (2020). University of Texas Inequality Project 2020. Retrieved from UTIP (utexas.edu).
- Yerdelen Tatoğlu, F. (2013). *İleri panel veri analizi: stata uygulamalı* (2.bs). İstanbul, Türkiye: Beta Yayınevi.