

# KIRSAL TURİZMLE KIRSAL KALKINMANIN KIRSAL YOKSULLUĞU AZALTMADAKİ ETKİSİ: YATAĞAN ÖRNEĞİ

Metin Serhat İlter<sup>1</sup>

<sup>1</sup>ORCID ID: [orcid.org/0000-0002-6146-0057](https://orcid.org/0000-0002-6146-0057)

## Öz

*Kırsal kalkınma hamleleri tüm ekonomilerde görülen hareketlerdir. Kırsal kalkınmanın tarım ve tarıma dayalı sanayi ile olabileceği konusundaki görüşler turizmin işin içine girmesiyle değişmeye başlamıştır. Artık günümüzde Türkiye için özellikle Ege ve Akdeniz Bölgelerinde tarımın yanında turizm önemli bir gelir kaynağı haline gelmiştir. Birçok kırsal yörede ise turizm tarımın önüne geçmiş ve kırsalın tarım yönünlü görünürlüğü (Bodrum ve Marmaris'te olduğu gibi) kaybolmuştur. Bu çalışmanın amacı, kırsaldaki yoksulluğun azaltılmasında tarım ve hayvancılık dışında ikinci bir gelir kaynağı olarak turizmin önemini göz önüne sermektir. Kırsal kalkınmanın sağlanabilmesi ve kırsaldaki yoksulluğun azaltılabilmesi için kullanılan yöntemlerden biri de kırsalın turizm değerlerinin gün yüzüne çıkarılması ve geliştirilmesidir. Bu konu incelenirken öncelikle tanımlara yer verilmiş ve kalkınmanın, yoksulluğun ve turizmin ne olup olmadığına değinilmiştir. Kırsal alan çalışmalarının Türkiye'de sayıca az çalışmalar olmasının yanı sıra kırsal turizm çalışmaları yok denecek kadar azdır. Çalışma bu yönüyle mevcut literatüre katkı sağlamayı hedeflemiştir. Araştırma evreni olarak seçilen yer, Muğla İli Yatağan İlçesi'dir. Yatağan'ın bir madenci kasabası görünümü termik santralin özelleştirilmesinden sonra kaybolmaya başlamış, ilçenin özellikle Tunç Çağı'na kadar giden tarihsel (ören) yerleri ve kendine has kasabaları (Bozyük, Belen ve Yava gibi) gezilmeye ve görülmeye değer yerler olmuştur. Türk Müzeciliğinin kurucusu Osman Hamdi Bey ilk çalışmalarını bu ilçede yapmış ve ilk buluntular İstanbul Arkeoloji Müzesi'ne gönderilmiş ve burada halen sergilenmektedir. Sadece bu durum bile Yatağan'ın turizm açısından değerini ortaya koymak için yeterlidir. Yatağan'da tespit edilenler makalede saha çalışması ve örnek olay olarak sunulmuştur. Yatağan'ın tarihi ve turistik yerleri fotoğraflanarak okuyucunun konu hakkında daha fazla bilgi sahibi olması hedeflenmiştir. Ege Bölgesindeki tipik kırsal yaşantının bir örneği olan Yatağan'ın tarihi, coğrafi ve demografik özellikleri, turizm yerleri, ören yerleri, geçim ekonomisi, eğitim durumu ve turizm istatistikleri incelenmiştir. Kırsaldaki sorunların ekonomik yönü için çözüm önerileri getirilmeye çalışılmış, tarım dışı unsurlardan kırsal turizm bu bağlamda incelenmiştir.*

**Anahtar Kelimeler:** Kırsal Turizm, Kalkınma, Yoksulluk, Yatağan

## Atf için:

İlter, M. S. (2021). Kırsal turizmle kırsal kalkınmanın kırsal yoksulluğu azaltmadaki etkisi: Yatağan örneği. *HAK-İŞ Uluslararası Emek ve Toplum Dergisi*, 10(28), 480-507.

<sup>1</sup> Doktora Öğrencisi, Muğla Sıtkı Koçman Üniversitesi Sosyal Bilimler Enstitüsü Çalışma Ekonomisi ve Endüstri İlişkileri Anabilim Dalı, Muğla, Türkiye  
E-posta: [metinserhatilter@posta.mu.edu.tr](mailto:metinserhatilter@posta.mu.edu.tr)

# RURAL DEVELOPMENT WITHIN RURAL TOURISM EFFECT OF RURAL POVERTY: A CASE FROM THE YATAGAN

## Abstract

*Rural development moves are movements seen in all economies. Opinions on the possibility of rural development with agriculture and agriculture-based industry started to change with the involvement of tourism. Today, tourism has become an important source of income for Turkey, especially in the Aegean and Mediterranean Regions, besides agriculture. In many rural areas, tourism has overtaken agriculture and the agricultural visibility of the countryside (as in Bodrum and Marmaris) has been lost. The aim of this study is to reveal the importance of tourism as a second source of income apart from agriculture and animal husbandry in reducing rural poverty. One of the methods used to ensure rural development and reduce rural poverty is to bring the tourism values of the countryside to light and develop them. While examining this subject, firstly definitions were given and it was mentioned what development, poverty and tourism are. In addition to the few studies in rural areas in Turkey, rural tourism studies are almost non-existent. With this aspect, the study aimed to contribute to the existing literature. The place chosen as the research universe is Yatağan District of Muğla Province. The appearance of Yatağan as a mining town began to disappear after the privatization of the thermal power plant, and the historical (ruins) sites and unique towns (such as Bozüyük, Belen and Yava) of the district, especially those dating back to the Bronze Age, became places worth visiting and seeing. Osman Hamdi Bey, the founder of Turkish Museology, made his first studies in this district and the first finds were sent to the Istanbul Archeology Museum and are still exhibited here. Even this situation alone is enough to reveal the value of Yatağan in terms of tourism. The findings in Yatağan are presented as fieldwork and case studies in the article. By photographing Yatağan's historical and touristic places, it is aimed that the reader has more information about the subject. Yatağan, which is an example of typical rural life in the Aegean Region, has historical, geographical and demographic characteristics, tourism places, ruins, subsistence economy, educational status and tourism statistics. It has been tried to offer solutions for the economic aspect of the problems in the countryside, and rural tourism, which is one of the non-agricultural elements, has been examined in this context.*

**Keywords:** Rural Tourism, Development, Poverty, Yatağan

## Giriş

Turizm, Türkiye ekonomisi için ana gelir kalemlerinden biridir. Tarihsel özellikler taşıyan metropolitan yerleşimleri yanında doğal güzellikleri ve eşsiz manzaralarıyla Karadeniz kentleri, denizi kumu ve güneşiyle unutulmaz vakitler yaşatan Ege ve Akdeniz sahilleri, binlerce yıllık tarihe ve kültüre tanıklık eden İç Anadolu, Doğu ve Güneydoğu kentleri hepsi birden Türkiye ekonomisine turizm yoluyla katkıda bulunur.

Turizmin böylesine önemli olduğu Türkiye’de yeni turizm unsurlarının gün yüzüne çıkarılması ekonomik kaynaklarının geliştirilmesi için gereklidir. Bu unsurlardan biri Kırsal Turizm ve onun alt bileşenleridir. Kırsal sadece tarım ve hayvancılık olarak değerlendirmeyip henüz yeterince değerlendirilmemiş bir turizm potansiyeli olarak düşünmek gereklidir.

Kırsalda ana gelir kaynağı tarım ve hayvancılıktır. Turizm bu alanlarda alternatif kazanç kaynağı olarak düşünülmektedir. Çiftlik sahipleri, çiftliklerinin bir kısmını agroturizme ya da karavan/kamping turizmine açarak yeni gelir kaynaklarına ulaşabileceklerdir. Kentsel alanlarda yaşayan insanlar için kırsalda geçirecek birkaç hafta bir soluk, dinlenme ya da tazelenme olabilir. Kentten gelen turistlerin ihtiyaçlarının karşılanması da kırsaldaki köylü ve çiftçiye ek gelir sağlayacaktır. Ayrıca devlet tarafından çeşitli teşvik ve krediler kırsal turizmi özendirir. Böylece gelişen kırsal turizm katma değer oluşturacak ve ülke ekonomisine katkı sağlayacaktır.

Kırsalda turizmin bir değer olarak yaşama geçirilmesi için yapılması gerekenlerin başında turistik tanıtma gelmektedir. Tanıtım ulusal ve uluslararası fuarlara katılarak yapılmaktadır. Bunun için yerel yönetimlerin ayrı bütçe hazırlaması gerekmektedir. Turistik tanıtımın unsurları ve nasıl yapılması gerektiği konusu makalede ele alınmaktadır.

Turizm faaliyetleri kırsal turizm konusu genelinde incelenirken tanımlara yer verilmiş, özelde de Yatağan’ın turizm değerleri incelenmiştir. Yatağan’ın tarihi ve kültürel özellikleri, arkeolojik alanları, doğal güzellikleri ve bunların yerinde kullanılarak Yatağan’ın turizmde bir marka kent olması için yapılması gerekenlerden bahsedilmiştir.

Kırsal yoksulluğun azaltılmasında bir takım aktörlerin kullanılmaması kırsaldaki kalkınmayı sekteye uğratabileceği gibi aynı zamanda kırsalda geçim olanaklarının kısıtlılığı kırsal alanlardan kentsel alanlara göçü zorunlu kılmakta bu da kentsel demografik yapının bozulmasında etkili olmaktadır. Kırdan kente göç, kentte işsizlik, yoksulluk, konut sorunu, ulaşım sorunu, açlık ve en kötüsü suç işleme gibi sorunlarla karşımıza çıkacaktır.

Ülkemizde kırsal alan tanımı, 81’e çıkarılan il sayısı dâhilinde, metropolitan yerleşimler dışında yer alan illeri kapsayan, ilçe, köy ve mezralarda her türlü sosyal güvenceden (iş olanakları, sigorta, emeklilik, eğitim, sağlık ve

kültürel etkinlikler) yeterince yararlanamayan bireylerin sayısal çoğunluğu oluşturduğu mekânsal büyüklüğü ifade etmektedir (Rapor-1, 2000, s.6).

1980'den bu yana Türkiye'deki tüm sektörler üzerinden Gayri Safi Milli Hasılaya yapılan katkı açısından bir endeks oluşturulduğunda, tarımın payı sürekli azalırken, buna karşılık sanayi sektörünün payı pek fazla değişiklik göstermemiş (Öztürk, 2014, s.82), hizmetler sektörünün payı (dolayısıyla turizmin payı) sürekli olarak artmıştır.

Kırsal turizm arzının kalitesini arttırmaya yönelik teşvik ve kırsal kalkınmada turizme erişimi kolaylaştıracak önlemlerin desteklenmesi (Youvell, 1998, 87). Bölgesel kırsal kalkınma planları, tarım dışı uygulamalardan biri olan turizmin kırsal alanda desteklenmesi bu bölgelerin kalkınmasının önünü açacaktır.

Kırsalda gözümüze çarpan plansız yerleşimlerden oluşan köyler ve bunların geçimlikleri amacıyla zamanında köylüyü topraklandırma kanunu çerçevesinde ormanlık alanların tahrip edilerek açılmasıyla oluşan tarla, bağ ve bahçelerdir. Geriye dönük iyileştirmeler mümkün olmadığı gibi geleceğe dönük sürdürülebilirlik ilkesi ekseninde mevcudun korunması ve iyileştirilmesi daha önemlidir. Kırsal turizm pazarı genişletilirken ekolojik çevreye zarar vermeden doğa dostu tesisler ve projeler hayata geçirilmelidir.

Kırsalda kalkınma projeleri uygulamaya çalışılırken, insani gelişmeye imkân veren yaklaşımlar olmalı, konusunun ehli profesyoneller tarafından yapılmalı, köylere kadar yayılan bir örgütlenme ağı kurularak dayanışma odaklı toplumsal katılım sağlanmalıdır. Türkiye'nin kırsalı Anadolu'dur. Bir an önce popülist tarım politikaları terk edilerek gerek tarımda gerekse tarımdışı yeni plan ve projeler hayata geçirilmelidir.

Türkiye'de kırsal turizm konusunda yapılan çalışmalar yok denecek kadar azdır. Kırsalda faaliyet göstermekte olan turistik tesis ve işletmelerin de beklentisi yöreye gelen turist sayısında belli bir artışın olmasıdır. Turizmin kırsalda geliştirilmesi, kırsalda faaliyet gösteren turistik tesis ve işletmelerin hem kazançlarında artışa hem de bölgede istihdam ve işgücü talebinin artmasında doğrudan etkili olacaktır.

Çalışmanın literatüre katkısı turizmin kırsal alan çalışmalarındaki görünümüne dairdir. Turizm işletmeleri açısından ise yapılacak yeni yatırımların kırsal alanlara kaydırılması yeni kazanç kapıları açabilmektedir. Bu çalışma; Kırsal Kalkınma, Kırsal Yoksulluk, Kırsal Turizm ve Yatağan Örneği isimli bölümlerden oluşmaktadır.

## Yöntem

Bu araştırma yapılırken karma yöntem kullanılmıştır. Nicel veriler TÜİK ve İl-İlçe Nüfus Müdürlüğü'nden sağlanmıştır. Yatağan'ın tarihi, coğrafi özellikleri, demografik yapısı ve turistik yerleri konusundaki bilgiler bu konudaki yazılı çalışmalardan (literatür taraması) ve yereldeki çeşitli

kurum/kuruluşlardan alınan bilgilerden derlenmiştir. Araştırma sahasında yapılan derinlemesine görüşmelerde elde edilen bilgiler ile gözlemle elde edilen veriler de araştırmanın nitel yönünde kullanılmıştır. Yüz yüze görüşmelerde görüşülen kişilerin gerçek kimlikleri saklı kalmak şartıyla bu kişileri belirten takma isimler makale yazarı tarafından verilmiştir. Geven Restoranı Sahibi, Abdullah Dayı, Bozüyükli Memet araştırmada kullanılan takma isimlerdir ve gerçek kişilerle hiçbir alakaları yoktur. Yereldeki köylülerin-çiftçilerin görüşlerinden sözlü tarih incelemesi olarak yararlanılmıştır.

## **Kırsal Kalkınma**

Kırsal Kalkınma: Kentsel alanların dışında kalan, nüfus yoğunluğunun görece düşük ve hâkim üretim faaliyetinin tarım olduğu alanlarda yaşayan nüfusun bireysel yetkinliklerinin artmasına ve refah düzeylerinin iyileşmesine imkân verecek şekilde ekonomik ve sosyal sektörlerdeki çeşitli politikaların eşgüdüm içerisinde birlikte tasarlanmasını ve uygulanmasını temin eden yerel yönetimi ve içsel kalkınma yaklaşımlarını gözetken çok aktörlü mekansal bir kalkınma sürecidir (KKP, 2011, s.243). Kırsal kalkınma, kavramsal çerçevesi gereğince hem sektörel ve hem de mekansal boyutları olan bir politika alanı olduğundan, sektörel boyutu itibarıyla tarım, mekansal boyutu itibarıyla ise bölgesel gelişme politikalarıyla ilişkili olarak öne çıkan bir politika alanıdır. Fakat Türkiye’de kırsal kesimin genel gelişmişlik düzeyi; kırsal kalkınma için ekonomik ve sosyal alandaki diğer sektörlerde de birtakım tedbirlerin alınmasını zorunlu kılmaktadır. Bu yönüyle Türkiye’de “kırsal kalkınma” sadece tarım ve bölgesel gelişmeye yönelik uygulamalar kapsamında değil, diğer sektörel uygulamalarda da “çapraz uyum” adına gözetilmesi gereken öncelikli bir konudur (KKP, 2011, s.29). Bu mekansal kalkınma sürecinde başat sektör tarım olmasına rağmen, araştırmanın kapsamında belirtildiği gibi tarımdışı sektörlerden de faydalanmak gerekmektedir. Bu sektörlerden biri de turizmdir.

Kalkınmanın en önemli parametrelerinden biri mevcut kaynakların verimli bir şekilde kullanılmasıdır. Bunun sonucunda katma değer oluşmaktadır. Fakat kırsalda mevcut kaynakların yetersizliği kır insanlarını yeni çözüm yolları bulmaya sevk etmektedir. Kırsalda geçim olanaklarının kente göre kısıtlı olması, mevcut kaynakların daha iyi değerlendirilmesini ve mevcutlardan yeni geçim kaynaklarının türetilmesini gündeme getirmiştir. Bu kaynakların bulunduğu yörede gün yüzüne çıkarılması ve kullanılması gereklidir. Yoksa kaynakların tespit edildikten sonra başka yer ya da ülkeye taşınması kırsalın kırsalda kalkınmasında pek etkili olmayacaktır. Bu bağlamda kaynakların bulunduğu bölgenin sosyo-ekonomik gelişmesinde kullanılması ve gelişmenin sürdürülebilirliği belirli bir kırsal planlama dahilinde olmalıdır.

Kırsal kalkınma için, kırsalda iş imkânlarının çeşitlendirilmesi, agroturizmin hiç olmayan bölgelerde başlatılması, olan yerlerde de geliştirilmesi,

bunun içinde atıl kapasitede ya da kapasitesinin farkında olunmayan ören yerlerinin günyüzüne çıkarılması, arkeolojik sit alanı ilan edilen yerlerin doğal ve kültürel değerlerinin araştırılması ve turizme kazandırılması, yapılması gerekenlerin başında gelmektedirler.

Agroturizm çerçevesinde konaklama alanlarının çeşitlenmesinde pansiyon, dağevi, butik otel ve eski konaklardan dönüştürülmüş konukevleri alternatif tesisler olarak düşünülebilir. Turizmin kırsal alanda yaygınlaştırılması için (bkz. Şekil.3) ikame yollar açılabilir ya da restore edilebilir.

“Kalkınma, insanların yaşam kalitelerinin artırılması taleplerinin ve ulusların karşılıklı olarak birbirlerinin ulaştıkları yaşam düzeyine ulaşma girişimlerinin şekillendirdiği doğal bir süreçtir. Ancak, ekonomik kalkınma kavramının tanımlanmasındaki güçlük; ekonomik gelişme/büyüme ile sosyal refah düzeyinin artması olguları arasındaki iç içe geçmişliği ve kavramsal incelemelerin karmaşıklığını gözler önüne sermektedir. Yani; kalkınma, ekonomik büyümeye eşdeğer bir ifade midir? Yoksa sosyal yaşam düzeyinin artmasını mı ifade etmektedir? Bir diğer güçlük, kalkınma çabalarının devamlı değiştiği ve yeniden şekillendiği dünyamızda, buna bağlı olarak, kalkınma kavramının da ifade alanının devamlı olarak değişmesidir. Her ülke için kalkınma anlayışı, ülkenin içinde bulunduğu doğal, kültürel, coğrafik, sosyal duruma göre farklılık göstermektedir” (Karaman ve Oğuz, 2006, s.75).

Kırsal kalkınma politikasının temel hedefi, kırsal toplumun iş ve yaşam koşullarının bulunduğu yörede iyileştirilmesidir. Kırsal politikanın genel çerçevesini ise; kırsal ekonominin ve istihdamın güçlendirilmesi, insan kaynaklarının geliştirilmesi ve yoksulluğun azaltılması, sosyal ve fiziki altyapının iyileştirilmesi ile çevre ve doğal kaynakların korunması oluşturacaktır (OKP, 2013). İşte bu nedenle ilçede alternatif tarım ürünleri iklim koşulları elverdiği ölçüde yapılabilir. Mantar yetiştiriciliğinin yanı sıra zeytinden üretilen diğer ürünler için de (kozmetik ya da hızlı tüketim ürünleri) fabrika ya da atölyeler kurulabilir. Zeytinden sofralık ya da yağı için faydalanabileceği gibi krem çikolata tarzı bir ürün olan ve kahvaltıda sıkça kullanılan zeytin ezmesi için bir üretim ve kavanozlama tesisi kurulabilir.

Türkiye'nin genç ve dinamik bir nüfusa sahip bulunması, ekolojik varyasyonların ürün çeşidi seçeneklerine imkan vermesi, artan kent nüfusuna bağlı olarak tarım dışı kesimde, tarımsal ürünlere karşı talebin artarak çeşitlenebilme potansiyelini taşıması kırsal yapının güçlü taraflarını oluşturur. Bunlara koşut; planlama ve düzenleyici politika eksikliği ve kamu kuruluşları arasında koordinasyon yetersizliği, yerinde kalkınmayı özendirici politikalardaki yetersizlik, mülkiyet dağılımı ve arazi kullanımındaki dengesizlik, ortak davranış yetersizliği ve bunun yeterince özendirilememesi, yetersiz sermaye ve kredi finansmanına erişim güçlüğü, altyapı yetersizliği, insan kaynaklarının ve iş kültürünün geliştirilmemiş olması da kırsal yapının zayıf yönleri olarak gösterilebilir (Rapor-1, 2000: 56). İnsan kaynaklarının geliştirilmesi açısından, özellikle teknolojik altyapı hizmetleri ile birlikte kırsal

fiziksel altyapı hizmetleri etkinliği arttırılmalı, hizmetler etkin yararlanma ilkesine dönüştürülmelidir (Rapor-1, 2000, s.60).

Tarım sektöründe çalışan sayısı 274 bin kişi azalırken, tarım dışı sektörlerde çalışan sayısı 72 bin kişi arttı. İstihdam edilenlerin %17,7'si tarım, %20'si sanayi, %6,5'i inşaat, %55,8'i ise hizmet sektöründe yer aldı. Önceki yılın aynı dönemi ile karşılaştırıldığında tarım sektörünün istihdam edilenler içindeki payı 0,9 puan, inşaat sektörünün payı 1,1 puan azalırken, sanayi sektörünün payı 0,8 puan, hizmet sektörünün payı 1,2 puan arttı (TUİK, 2019).

Tarımda istihdamın azaltılması gelişmişlik düzeyini gösteren önemli göstergelerden bir tanesidir. Tarımda istihdam oranı ABD'de yüzde 2 ve AB ülkelerinin çoğunda yüzde 5 civarındadır (Öztürk, 2014: 84). Bu oran Türkiye'de yüzde 17 civarındadır (TUİK, 2019).

Kırsal turizm, tarımdaki istihdamın azalması karşısında alınabilecek tedbirlerden biridir. Kırsalda turizmin geliştirilmesi, kırsal alandan kente göçü, işsizliği, yoksulluğu ve diğer toplumsal sorunları azaltacaktır.

Kırsalda uygun geçimlik imkânlarla sahip olamayan köylüler şehirlere akın etmekte ve göçten ziyade istila haline dönüşen bu insan devinimi kentlerde travmatik toplumsal sorunlara neden olmaktadır. Bu sorunların başat oluşum sebebi kentlerde de uygun geçimlik imkânlarla yeterince sahip olmama ya da uzun süre işsiz kalma, bunun sonucunda yoksulluğun derinleşmesidir. Yoksulluğu artan göçmen kitle büyükşehirlerde tutunamayan dezavantajlı gruplara dönüşmekte ve başlı başına sorun olmaktadır.

## **Kırsal Yoksulluk**

Kırsal, doğal sınırlarla biçimlenmiş ve bu sınırlar içerisinde, kilometrekareye düşen insan sayısı 150'nin altında olan, coğrafi bir bütünlük içerisinde kendine has tabiatı ve havası olan, gerek akrabalık gerekse komşuluk ilişkileriyle örülmüş, ekolojik, ekonomik, kültürel ve sosyal bir sistemdir (İter, 2019b, s.83).

Yoksulluk, insanların yaşamlarını devam ettirebilmesi için ihtiyaçları olan gelir, gıda, barınma, güvenlik, giyim, sağlık, eğitim, ulaştırma ve iletişim hizmetlerinden yoksunluk halidir. Bunların başında parasal gelir gelir ki, parasal geliri yüksek ya da yeterli olan insanlar diğer unsurlara da ulaşabildiklerinden, yoksulluğu en çok belirleyen kıstas parasal gelirdir. Bununla birlikte yakın dönemdeki yoksulluk tanımlamalarında, yoksulluğu açıklamak için sadece parasal gelirin kıstas olamayacağı, bunun yanında yaşam kalitesi, hizmetlerden yararlanma, kendini gerçekleştirme/yapabilirlik, çevresel ve ekolojik faktörlerin de dikkate alınması gerektiği hususunda görüşler bulunmaktadır.

Kırsal yoksulluğu açıklamak için çok sayıda teori önerilmiştir (Tickamyer, 2006, s.413). İnsanların yoksulluğu ile yaşam yerin yoksulluğu arasındaki ayrımlara veya bireysel özelliklere odaklanana ve kurumsal ve yapısal

koşulları hedef alanlara ayrılan iki gruba düşme eğilimindedirler. Bu geniş kategorilerde bile, kişisel ya da mekânsal olsa da, yoksulluğun bağıntılarını ve özelliklerini vurgulayanlar arasında, diğerleri teorik bir açıklama sunarken, büyük farklılıklar var. Örneğin, yoksulluk, toplumsal cinsiyet, ırk, etnik köken ve medeni hal gibi demografik özelliklere atıfta bulunarak, ya da daha teorik olarak, yoksulluk durumu ile ilgili bu ilişkilerin neden sürdüğünü açıklamak isteyen bir yoksulluk modelleri kültürü ile açıklanmaktadır. Benzer şekilde, mekânsal yoksulluk dağılımı, yüksek işsizlik oranı, düşük insan ve sosyal sermaye gibi yoksul yerlerin özelliklerine ve belirli ekonomik faaliyet biçimlerinin yaygınlığına ya da açıklamaya çalışan kalkınma ve bağımlılık teorilerine bağlanır (İlter, 2019a, s.635).

Kırsal yoksulluk deyince elde ettiği geliri açıklanan resmi istatistik değerinin altında kalan kesim akla gelir. Ağırlıklı olarak tarım ve hayvancılıkla uğraşan bu kesim elde ettiği gelirle kanaatkâr bir şekilde ancak geçimini temin etmektedir. Fakat istatistik veriler (açlık ve yoksulluk sınırı) her ne kadar belirli rakamlara atıfta bulunsada da, kırsal kesimde bir hanenin geçindiği rakam çoğu zaman istatistik verilerin altındadır. Buna rağmen kırsalda yaşayan insanlar kendilerini yoksul olarak nitelendirmemektedirler.

## **Kırsal Turizm**

Turizm, alış-veriş, iş ve diğer amaçlar için bir yıldan fazla olmamak kaydıyla, olağan çevreleri dışındaki yerlere seyahat eden ve orada kalan kişilerin faaliyetleri şeklinde tanımlanmaktadır (Doswell, 1997, s.6).

Turizm, insanların ikametgâhlarının bulunduğu yerden başka bir yere yaptıkları kısa süreli ziyaretler ve gidilen yerde bir süreliğine kalmaları, burada ihtiyaç duyulan beslenme, barınma, eğlenme ve diğer aktivitelerin karışılmasıdır. Turizm hizmet sektörü içinde yer almasına rağmen inşaattan spora, teknolojiden gıdaya kadar çok geniş bir yelpazedeki sektörlerle sürekli etkileşim içindedir. Bu durum turizmi bir endüstri dalı haline getirmekte ve ismen Turizm Endüstrisi olarak nitelendirmektedir.

Kırsal turizmin ve diğer çevresel değerlere bağlı olarak oluşan turizm çeşitlerinin temel özelliği, turistlere, şehirlerin modern yaşam tarzından kesin çizgilerle ayrılan bir yaşamı ve doğal çevreyi bizzat yaşama olanağı veriyor olmalarıdır. Bu bakımdan çevresel değerler, bu tür faaliyetlerin temelinde yer almaktadır. Bu tür turizm çeşitleri sürdürülebilirlik ilkelerini en fazla içeren turistik faaliyetlerdir (Karaman ve Oğuz, 2006, s.43).

Kırsal turizmin, insanların doğayı, farklı kültürleri ve kendini keşfetmeye, anlamaya yönelik ilgisinin olduğu ilk günden itibaren, örneklerine rastlamak mümkündür. Bununla birlikte o, özellikle sanayileşmenin ve modernleşmenin insan yaşamına hakim olmasıyla belirginleşmiş, modern toplumun ya da ekonomi politikalarının sosyal ve fiziksel mekanda yarattığı tahribatin artmasıyla, özel bir turizm alanı olarak kurumsallaşmıştır. Gerek bireysel



gerekse toplumsal boyutta önemli işlemler yüklenen kırsal turizmin olumsuz sonuçları olup olmaması da, onun nasıl bir anlayışa dayandığına bağlı olarak değişmektedir (Yeşiltuna, 2016, s.69). Kırsal turizm, turizm endüstrisinin bir parçasıdır ve doğru yapıldığı takdirde hem gayri safi milli hasılda artış hem de işgücü piyasasında yeni iş olanakları sağlayacaktır.

Kırsal turizm, Avrupa turizminin önemli bir unsurudur: Tüm Avrupalıların yüzde 25'i kırsal bölgelerde bulunan tatillere ilgi duyduğunu ifade etmektedir (Burton, 1995, s.89).

Kırsal alanlarda turizm, ekonomik peyzaj ve sosyal değişim yaratan ekonomik faaliyetlerden sadece bir tanesidir. Kırsal topluluklar ve politika yapıları için endişe verici diğer konular şunlardır:

1. Tarım, ormancılık ve diğer birincil sanayi, bunlar kırsal ekonominin temelini oluşturur ve uygulamaları arazi kullanım alanlarının doğasını belirler.
2. Kırsal toplumun sosyal refahı, hizmetlerin sağlanmasını, kırsal yerleşim yerlerinin genişlemesini ve daralmasını içerir.
3. Kırsal çevrenin kalitesi. Şimdiki görüntü, binlerce yıllık insanfaaliyetinin bir sonucudur ve hem estetik anlamlar hem de tarihi anlamlar içerir. Çevrenin korunması birçok Avrupa ülkesinde önemli bir konudur.
4. Yaban hayatı koruma - kırsal alan, birçok yaban hayatı için yaşam alanı oluşturur. Birçok muhafazakâr, genel kırsal alandaki yaban hayatı yönetimini doğa rezervleri ve milli parklardaki koruma olarak eşit veya en azından karşılaştırılabilir bir öneme sahip olarak görmektedir.
5. Rekreasyon ve turizm birlikte kırsal kaynaklara ek bir talep oluşturmaktadır (Burton, 1995, s. 96).

**Tablo 1. Kırsal Turizm Faaliyetleri**

	Doğal Kaynaklar	Turizmin Kitle	Yoğunluğu Grup	Birey
<b>Sağlık/SPA</b>	Minerali sıcak su kaynakları	√		
<b>Spor/Belirli Özellikli Faaliyetler</b>	Dağ Tırmanma ve Uçurumdan Atlama	√	√	√
Potholing			√	√
Su Sporları (Yelken, Kano)	Göller, Nehirler, Kanalları		√	√
<b>Macera/Yüksek Riskli Faaliyetler</b>				
Rafting	Tatlı Sular		√	√
Bungy-jumping	Kayalıklar, Köprüler		√	√
Hang-glidering			√	√
Sıcak Hava Balonu	Güvenli ve Açık İniş Alanlarına Erişim		√	√

<b>Turlar/Doğal Güzelliklere Yolculuk</b>				
Tur Rehberiyle Otomobil, Karavan ve Motosiklet Turları	Manzara ve Ören Yerleri	√	√	
Nehir Turu	Nehir, Kanallar Yollar, Patikalar	√	√	√
Bisiklet Turu				
Yürüyüş				
At Safari				
<b>Turlar/Manzara Seyahatleri</b>	Çiftlikler		√	√
Çiftlik Temelli Faaliyetler, Çiftlikte çalışma, Bir Süre Yaşama, Çiftlikte Yardımcı İşçi Olarak Çalışma	Dağınık Yerleşim Yerleri			√
İkinci Evler (Bağ Evi, Yayla Evi Gibi)				

Kaynak: Kırsal Turizmin Sınıflandırılması (Burton, 1995, s.90).

Kırsal turizm pazarını oluşturan insanların tercihleri arasında doğaya yönelme, çiftlik gezme, balık tutma, ata binme, golf, oynama, uzun ve zorlu yürüyüş yapma, dağa tırmanma, koşu yapma, nehir kayağı yapma gibi etkinlikler sayılabilir. Dolayısıyla, bu pazarların büyüklüğü azdır ve özel ilgi toplulukları halindedirler. Ayrıca, turizmin bu özel ilgi pazarları bir ülkeyi ve insanlarını tanımak için de geziye çıkabilirler (Uygur, 2007, s.241).

Birçok hükümet turizmi yoksullukla mücadelede odaklanmaktan ziyade, döviz kaynağı olarak görmektedirler. Hükümetin turizme bakışının değiştirilmesini sağlayarak, yoksul odaklı bir sürdürülebilir turizm yaklaşımının oluşturulması sağlanmalıdır. Devletin turizmi sürdürülebilir kalkınmanın bir aracı olarak görüp yoksulluğun azaltılmasına yönelik geliştirmesi ancak yoksul olan bölgelerdeki kaynakların doğru kullanılması ile olanaklı olacaktır (Özkök, 2008, s.108).

Biyoçeşitlilik Sözleşmesi, dünyanın biyolojik kaynaklarını genetik, türler ve ekosistem düzeyinde belirlemek, korumak ve korumak için daha fazla küresel eylem için bir çerçeve ortaya koymaktadır (Chalker, 1994, s.88). Biyoçeşitlilik sözleşmesi gereği, kırsalda yapılacak her türlü kırsala yabancı faaliyet sürekli gözetim ve denetim altında tutularak mevcut kaynaklar dahilinde, ekolojiye ve biyoçeşitliliğe zarar vermeden yapılmalıdır. İşte bu sebeple kırsalda yapılacak her türlü turizm yatırımı planlanma sürecinden uygulama ve kullanım sürecine kadar sürekli koordinasyon ve kontrol altında tutulmalı çevreye zararlı oluşumlara meydan verilmemelidir.

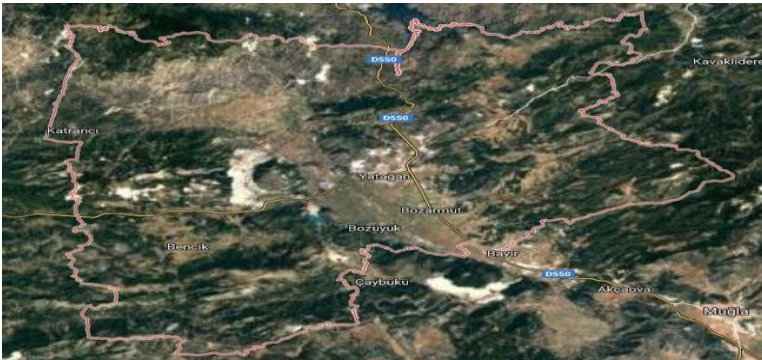
Tüm bu anlatılanlar ışığında "Kırsal Turizm Destek Unsurlarının Uygulanma Şekli ya da Sorunlar" başlıklı Tablo.2 hazırlanmıştır. Bu tabloda kırsal turizm destek unsurları belirtilmiş ve bunların karşısında uygulamalarının ne şekilde olacağı konusunda fikir verilmiştir. Destek unsurlarında; çeşitli basılı yayınlar, kartlar, servisler, hizmetler bulunurken, uygulama şekillerinde; yöntemler, iletişim yöntemleri, tedarik yöntemleri, ulaşım yöntemleri ve bu yöntemlerin uygulanmasında karşılaşılan sorunlardan bahsedilmiştir.

**Tablo 2. Kırsal Turizm Destek Unsurlarının Uygulanma Şekli ya da Sorunlar**

Kırsal Turizm Destek Unsurları	Uygulanma Şekli ya da Sorunlar
Tanıtım Kitapları, Broşürler ve DVD Yayını	Bölge ile ilgili hazırlanmış tanıtım kitapları, broşürler ve bölge hakkında çeşitli yazarların hazırlanmış olduğu tanıtım, deneme, hikaye, roman veya eleştiri türünde yazılmış kitaplar, bölge hakkında hazırlanmış DVD. Ziyaretçilere elden ya da potansiyel ziyaretçilere posta yoluyla ulaştırılabilir.
Müze Kartı	Bölgedeki tüm müze ve ören yerlerinde kullanılabilir, turizm ofislerinden cüzi bir bedel karşılığında satın alınabilecek, süreli (en fazla 3 ay) kartlar.
Halk Otobüsü	Bölgede turizm yerlerinde karşılaşılan ulaşım sorunlarının aşılması için yerel yönetimler tarafından konulacak ek seferler.
Ücretsiz Su	Özellik yaz turizminin olduğu bölgelerde turistlerin gezerken karşılaştıkları en önemli sorun ucuz ve temiz, içilebilecek sudur. Bunun için otomatlar ya da ücretsiz su dağıtımı.
Tuvaletler	Kişisel bakım ve temizlik için uygun tuvalet eksikliği turizm bölgelerinde karşılaşılan en önemli sorunlardan biridir. Özellikle yakınılan tuvaletlerin temizliğidir.
Yemek Servisleri	Turizm bölgelerinde belli standartlarda ve denetimde yemek yenebilecek yerlerin olmaması önemli bir sorundur.
Sağlık Hizmeti	Bölgede turizm amaçlı gezilerde özellikle yazın sıcak çarpması, böcek ısırması gibi sebeplerle vukuu bulan rahatsızlıklar uzman gözetiminde sağlanan tıbbi destekle karşılanabilir.

## YATAĞAN ÖRNEĞİ

**Konumu:** Yatağan İlçesi kuzey yarımkürede 37.14.39 ile 37.28.06 derece kuzey paralelleri ile 27.52.05 ile 28.31.06 doğu meridyenleri arasında bulunur. İlçenin doğusunda Göktepe Dağı, güneyinde Bayır Kasabası, batısında Kuru-kümes Dağı, kuzeyinde Yatağan Dağı bulunmaktadır. İlçe merkezi Muğla-Aydın Karayolunun 26.km'sinde ayrılan Milas-Bodrum karayolu kavşağında kurulmuştur. Adını aldığı Yatağan Dağının eteklerinden ovaya doğru uzanmaktadır. İlçe merkezinin deniz seviyesinden yüksekliği 402 m'dir. İlçe, Akdeniz iklimi özellikleri taşır (İlter, 2019a, s.638).



**Şekil 1. Yatağan haritası**

Kaynak. Google maps, 2019

**İklimi:** Yatağan İlçesi, akdeniz iklimi özellikleri taşır. Kış mevsiminde yağışlar fazladır. Yazları kimi zaman Bodrum, Marmaris, Datça ve Fethiye gibi kıyı şeridinde yer alan ilçelerden daha sıcaktır. Bölgedeki hava kalitesi orta düzeydedir. Fakat Yatağan Termik Santralinin bölge iklimine etkisi konusunda henüz gerçekçi bir araştırma yapılmamıştır. Bu nedenle havanın temizliği ve yetiştirilen tarım ürünlerinin ekolojik değerleri hususunda tam verilere sahip olunamamaktadır. İklimle bağlı doğal bitki örtüsü yörede meşelik tabir edilen maki ve çam ormanlarıdır.

**Tarihi:** Muğla il merkezine çok yakın olan Yatağan'ın tarihçesi Muğla tarihçesiyle birlikte anılmaktadır. Yatağan'ın ilk çağlardaki adı, Muğla yöresiyle beraber "Karya" daha sonraları da "Menteşe" olarak anılır. Bölgeye ilk yerleşenler Lelegler ve Karlardır. Karyalılarından sonra Bölge (Muğla yöresiyle birlikte Yatağan) sırasıyla; Lidyalılar, Persler, Büyük İskender, Bergama Kralığı, Roma İmparatorluğu, 395'te Roma İmparatorluğu'nun ikiye ayrılmasıyla da Bizans (Doğu Roma) İmparatorluğu'nun hâkimiyetine girer. Anadolu'nun 1071 Malazgirt zaferinden sonra, hızlı bir Türkleşme sürecine girer. Anadolu Selçuklu Devleti, 1243 yılında Köse Dağ Savaşı'nda Moğollara yenik düşünce, Kuri Beyin torunu Mentеше Bey bu karışıklıktan yararlanarak Mentеше Beyliği'ni kurar. Mentеше Beyi'nin adına istinaden bölgeye bu ad verilir. Mentеше Bey, karadan ve denizden batı Anadolu'yu kuşatarak, Karya bölgesini fetheder. Burası Batı Anadolu'da Türklerin eline geçen ilk bölgedir. Bu süreçte, Muğla ve yöresi de Mentеше Bey tarafından (kimi rivayete göre 1282, kimi rivayete göre de 1284'te) Türklerin egemenliği altına alınmıştır. Mentеше beyliği 1389 yılına kadar bağımsızlığını sürdürür. Daha sonra Mentеше Beyliği, diğer Türkmen beylikleri içinde birden gelişen Osmanlı Beyliği karşısında fazla dayanamamış; Yıldırım Bayezid zamanında (1391), bütün Türk beyliklerini tek çatı altında toplama politikası güden ve giderek cihan imparatorluğuna yönelen Osmanlı Devleti egemenliğine girmiştir. Bölgedeki bu ilk Osmanlı hâkimiyeti geçici olmuş; Mentеше, 1402'de Çubuk Zaferi'nden sonra Timur'un hâkimiyetine girmiş ve 22 yıl daha bağımsız kalmış; 1424 yılında Fatih Sultan Mehmet'in babası II. Murat tarafından kesin olarak Osmanlı topraklarına katılmıştır. Bu arada, Yıldırım Beyazid ve Timur arasında 1402 yılında yapılan Ankara Savaşından sonra, Ankara yöresindeki ahiler Moğol baskısından kurtulmak üzere Anadolu'nun çeşitli yörelerine dağılırlar. Ahi Ebubekir ve kardeşi Ahi Sinan cemaatiyle Mentеше bölgesine gelirler. Burada çoğalarak Ahiköy'ü kurarlar. Muğla İline bağlı etrafı dağlarla çevrili verimli bir ovaya sahip olan Ahiköy, eteğinde Yatağan dağının ismini ararak 1944 yılında ilçe merkezi olmuştur (Yatağan Belediye Başkanlığı, 2019).

**Geçim Kaynakları:** Yatağan İlçesi'nde tarım ve hayvancılığa dayalı bir ekonomi mevcuttur. İlçede 1 adet Süt İşleme Tesisi, 9 adet Zeytinyağı Fabrikası,

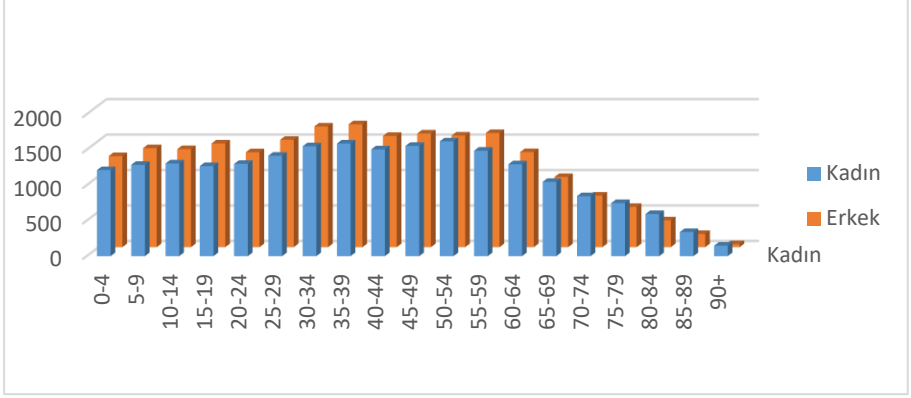
1 adet kendi markasına sahip zeytinyağı işletmesi vardır. Ayrıca ilçede 16 adet tarımsal kalkınma kooperatifi, 9 adet tarımsal sulama kooperatifi, 2 adet tarım kredi kooperatifi olmak üzere 27 adet tarımsal amaçlı kooperatif mevcuttur (Yatağan Kaymakamlığı, 2020). 2018 Yılı Gıda Tarım ve Hayvancılık İlçe Müdürlüğü'nün verilerine göre, İlçede Ziraat Odasına kayıtlı çiftçi sayısı: 9009 kişidir. Birlik sayısı 3 olup, bunlar Menteşe Havzası Sulama Birliği, Yatağan Süt Üreticileri Birliği ve Yatağan-Kavaklıdere Kırmızı Et Üreticileri Birliği'dir. Yine 2018 İlçe Tarımın verilerine göre, Büyükbaş: 30.261, Küçükbaş: 36.481 ve Kanatlı: 44.575 adet hayvan sayısına ulaşılmıştır. Yatağan'da geçen yıla göre hayvancılık verileri artmıştır. Yatağan, 63.084 adet kovan ile Arıcılık konusunda da Ege Bölgesi'nde hatırı sayılır bir yere gelmiştir. Ayrıca bu sene pilot proje olarak çilek üretiminde %80 hibe desteği sağlanmış ve çiftçinin kazanç kalemlerine bir madde daha eklenmiştir. İlçede 2018 yılında başlıca üretim miktarları dekar hesabı 65.000 Zeytin, 9.000 Fig, 26.000 Buğday, 17.100 Arpa, 13.030 Silajlık Mısır ve 6.904 olarak gerçekleşmiştir (İlter, 2019a, s. 640). İlçede daha çok yağı için zeytin üretilmektedir. Kullanılan tarım alanı açısından incelendiğinde Yatağan'da üretilen zeytinin Türkiye toplam zeytin üretimi içindeki payı: Yüzde 0,80'dir (İlter, 2019a: 641).

Yatağan Termik Santrali de bölgeye halen ekonomik olarak katkı sağlamaktadır. Toplam kurulu gücü 630 MWH, yıllık üretim kapasitesi 4500 GWH olan termik santralde 1046 kişi istihdam edilmektedir.

## Demografik özellikleri

**Nüfus:** 2017 yılı verilerine göre Yatağan İlçe Nüfusu 44.515 kişidir. 22.404 kişi erkek, 22.111 kişi kadındır. Nüfusun yaklaşık yüzde 50'si işçi, yüzde 20'si kamu kurum ve kuruluşlarında çalışan, yüzde 10'u esnaf, yüzde 20'si tarım hayvancılıkla uğraşandır. İlçede iş imkânlarının çeşitli olması diğer şehirlere göçü engelleyen baş unsurdur. Muğla geneline bakıldığında göç veren değil göç alan bir yapıya sahiptir. Her ne kadar kırsal yoksulluk göçü tetiklese de, ne Yatağan İlçesinde ne de Muğla İl genelinde yoksulluğun boyutları geniş olmadığından rahatsız edici bir oranda göç de olmamaktadır. Göç daha çok köylerden kasabalara, ilçe merkezlerine ya da il merkezine doğru olmaktadır. 2017 Yılı verilerine göre Yatağan'ın nüfusun yaş gruplarına göre dağılımında en genç nüfus olan 0-4 yaş arası kadın nüfusu: 1.213 kişi iken aynı yaş grubu erkek nüfusu: 1.284 kişidir. En yaşlı nüfus olan 90 ve üzeri kadın nüfusu: 148 kişi iken aynı yaş grubu erkek nüfusu: 43 kişidir. Kadınlar için en fazla yaş grubu: 50-54 olup bu yaş grubunda 1.618 kişi bulunmakta, erkekler için en fazla yaş grubu: 35-39 olup bu yaş grubunda 1.733 kişi bulunmaktadır (İlter, 2019a, s.638).

### Nüfusun yaş gruplarına göre dağılımı

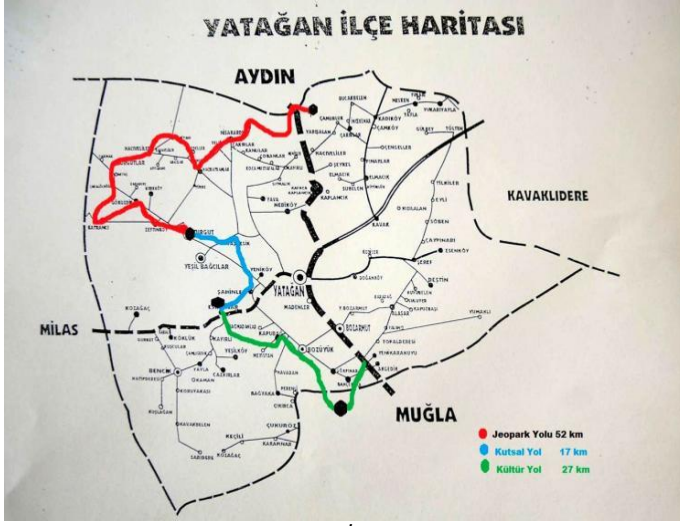


**Şekil 2. Yatağan İlçesi Nüfusun Yaş Gruplarına Göre Dağılımı (Miktar)**

*Kaynak: (İlter, 2019a, s. 639: TÜİK verilerinden derlenmiştir.)*

2017 Yılı verilerine göre Yatağan'ın nüfusun yaş gruplarına göre dağılımında en genç nüfus olan 0-4 yaş arası kadın nüfusu: 1.213 kişi iken aynı yaş grubu erkek nüfusu: 1.284 kişidir. En yaşlı nüfus olan 90 ve üzeri kadın nüfusu: 148 kişi iken aynı yaş grubu erkek nüfusu: 43 kişidir. Kadınlar için en fazla yaş grubu: 50-54 olup bu yaş grubunda 1.618 kişi bulunmakta, erkekler için en fazla yaş grubu: 35-39 olup bu yaş grubunda 1.733 kişi bulunmaktadır (İlter, 2019a: 639).

**Turizm değerleri:** Yatağan ilçesinin turizm değerleri üzerine yapılan bu çalışmada; Stratonikeia Antik Kenti, Lagina Hekate Kutsal Alanı, Bozüyük Evleri, Yatağan Jeoparkı, Gevenes Köprüsü ve Belen Kahvesi üzerine açıklamalarda bulunulmuştur. Anlatılan her turizm değeri, görsel öğelerle desteklenerek daha açıklayıcı bir anlatım dili olmasına özen gösterilmiştir.



Şekil 3: Yatağan İlçesi Kültürel Harita  
Kaynak: Yatağan Belediye Başkanlığı

**Stratonikeia:** Karia Bölgesi'nin iç kesimindeki kentlerden birisi olan Stratonikeia, Muğla İli, Yatağan İlçesi, eski Eskihisar Mahallesindedir. Yerleşmenin olduğu alan ve çevresi Hititler Dönemi'nde Atriya olarak bilinmektedir. Antik yazarlardan Herodotos, Pausanias ve Byzantionlu Stephanos'un verdiği bilgilere göre, Arkaik ve Klasik dönemlerde buradaki yerleşimin adı sırasıyla Khrysaoris, Idrias ve Hekatesia'dır. M.Ö. 281 yılından sonra, kısa bir süre içinde Seluokos kralı 1. Antokhos tarafından, önce üvey annesi ve sonrasında eşi olan Stratonike adına, bu kentin adı Stratonikeia olarak değiştirilmiştir. Türk döneminde ise kentin adı Eskihisar olmuştur. En yoğun imar faaliyetlerini M.Ö. 4 ve 2. yüzyılda yaşamıştır. Sonrasında Erken İmparatorluk Dönemi ve M.S. 2. Yüzyıldaki yapılaşmadan en iyi şekilde yararlanmasını bilmiştir. Mimari buluntulara göre kentte M.S. 4-5. yüzyıllarda yeni bir imar faaliyetinin gerçekleştirildiği anlaşılmaktadır. M.S. 7. Yüzyılın ilk çeyreğinden itibaren büyük bir küçülmenin olduğu antik kentte, Doğu Roma Dönemi yerleşimi 13. Yüzyıla kadar devam etmiştir. Stratonikeia ve çevresinde Beylikler Dönemi ait buluntular M.S. 13. Yüzyıldan itibaren ele geçmeye başlamakla birlikte, ilk Türk yerleşimine ait izler 14. Yüzyıla kadar gitmektedir. Bazıları günümüze kadar ulaşmış olan M.S. 19. Yüzyıl ve sonrasına tarihlenen köyde o zamanın zenginlerine ait gösterişli evlerin olduğu bilinmektedir (Kültür Varlıkları ve Müzeler Genel Müdürlüğü, 2015). Bugün köy yerleşim alanı yeni yerine taşındığından eski Eskihisar ismiyle anılan antik kentte halen yaşayan köylüler bulunmaktadır. Burada yaşayan köylüler antik kente hala yaşayan bir doku izlenimi vermektedir. Köyüler gelen turistlere hediyelik eşya ve yiyecek-içecek satarak ek gelir sağlamaktadırlar.

Stratonikeia kent merkezinde yapılan kazı ve araştırmalarda, Bronz Çağı'ndan itibaren buluntu ele geçmiştir. Yerleşmenin adı sırasıyla; Hititler Dönemi'nde Atriya, Arkaik ve Klasik Dönemde Khrysaoris, Idrias ve Hekatesia, Hellenistik, Roma ve Doğu Roma (Bizans)Dönemi'nde Stratonikeia ve Hadrianoupolis, Beylikler Dönemi sonrasında ise Eskihisar olmuştur. Düzenli bir kent olarak Hippodomik planlanan yerleşim şekli Hellenistik ve Roma İmparatorluk Döneminde de aynı gelenekte devam etmiştir. Roma İmparatorluk Dönemi sonrasında yerleşim küçüldüğünden Doğu Roma Dönemi, Beylikler ve Osmanlı dönemlerinde ise kentin belirli bölümlerinde yerleşim olmuştur. Burası tarih boyunca depremlerden çok etkilenmiş ve her seferinde yeniden ayağa kaldırılmıştır (Muğla İl Kültür ve Turizm Müdürlüğü, 2020).

Antik kentin gezilmesi gereken önemli yapıları, Antik Tiyatro, Agustus ve İmparatorlar Tapınağı, Bouleuterion, Gymnasion ve cam zemini üzerinden altındaki antik eserlerin görülebileceği Şaban Ağa Cami'dir.

Köy yerleşim yeri içinde binaların yapılması ve onarılmasında geçmiş dönemlerde antik kentteki eserlerin parçalanarak kullanıldığı yapıların duvarlarından anlaşılmaktadır.

Bronz Çağı, Hitit, Arkaik Dönem, Klasik Dönem, Doğu Roma Dönemi, Selçuklu Dönemi, Beylikler Dönemi, Osmanlı Dönemi ve Cumhuriyet Dönemi eserlerinin yer aldığı antik kente Bodrum-Milas istikametinden geliştire sağa dönerek ulaşılır.

Kent surlarla çevrilmişti. Kentin kuzeydoğusunda bir kalenin yıkıntıları vardır. Kentte anıtsal giriş kapısı, kent meclisinin toplandığı Bouleuterion, Tiyatro, gençlerin eğitim gördüğü Gymnasion, Nymphaion (çeşme) ve kuzeyde bir yazıtta imparatorlar tapımına ayrıldığı yazılan küçük bir tapınak bulunmaktadır. Kente giriş kapısından itibaren başlayan kutsal yolun kenarında oda mezarlar bulunmaktadır. Giriş kapısından başlayan kutsal yol kentin nekropolünden geçmekte ve Lagina'daki Hekate Kutsal Alanı'na ulaşmaktadır. Söz konusu nekropol alanı günümüzde kömür ocakları havzası altında kalarak yok olmuştur (Muğla İl Kültür ve Turizm Müdürlüğü/Muğla Müzesi, 2019).



**Fotograf 1: Stratonikeia Antik Kenti I**





*Fotograf 2: Stratonikeia Antik Kenti II*



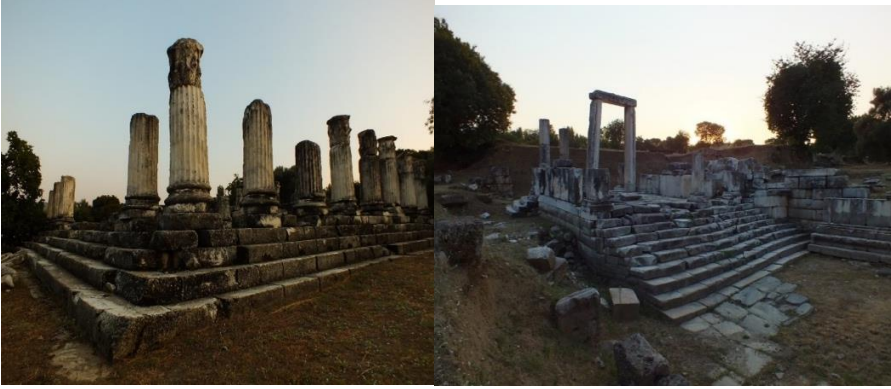
*Fotograf 3: Çeşme*



*Fotograf 4: Şaban Ağa Cami ve Eskihisar Köy Meydanı*

## **Lagina**

Turgut Mahallesi sınırları içerisinde yer alan Lagina (Hekate Kutsal Alanı), Yatağan ilçe merkezine 20 km. uzaklıktadır. En önemli antik yapı Hekate Tapınağı'dır. Hekate, güneş soylu titanlardan Kaios ve Phoibe'nin ikiz kızları Asteria ve Leto'dur. Perses ile evlenen Asteria Hekate'yi dünyaya getirir. Asteria'nın ikiz kardeşi Leto, Apollon ve Artemis'in annesidir. Bu akrabalık zincirinde Hekate, Apollon ve Artemis ile kardeş çocuklarıdır. Mitolojide böyle anlatılan Hekate, Lagina'da Eski Yunan, Helenistik, Roma, Bizans, Osmanlı'dan günümüze sağlam kalabilmiş nadir ören yerlerinden biridir.



**Fotograf 5: Hekate Tapınağı**



**Fotograf 6: Hekate Kutsal Alanı**



*Fotograf 7: Helenistik Dönem Kilise ve Tören Yolu*

### **Bozüyük**

Kentlere yakın kırsal alanlarda gününbirlik rekreasyon etkinlikleri dikkat çekerken, kırsal yerleşimlerde konaklamalı etkinliklere nadiren rastlanmaktadır (KKP, 2011). Bozüyük, buna örnek olarak verilebilir. İki dizi film ve bir sinema filminin çekildiği köyde, bir adet butik otel bulunmaktadır. Gününbirlik turlarla gelen turistler köyden yöresel ürünler satın almakta ve kırsal ekonomiye katkı sağlamaktadırlar. Özellikle İl Özel İdaresi döneminde başlayan restorasyon çalışmalarıyla bölgedeki eski ahşap-kağır binalar kısmen yenilenmiştir.

Kentsel yaşamın olumsuz etkilerinden uzaklaşmak amacıyla son yıllarda talep edilen gezi-dinlenme yerleri arasında kırsal yerleşimler de önemli destinasyonlar olarak girmiştir. Kırsal yerleşimlerin kültürel ve doğal zenginliği, doğal, kültürel ve görsel peyzaj değerleri önemli değerler olarak karşımıza çıkmaktadır (KKP, 2011). Bölgede eski Muğla evleri restore edilip sokak sokak gezinti alanları oluşturulabilir. Özellikle Yatağan, Bozüyük ve Turgut'ta bu konuda çalışmalar yapılabilir.

Köy yerleşimi şeklinde bir mahalle olan Bozüyük, Kanuni yolu üzerindedir. Bu yol günümüzde gezginlerin rotasıdır. Gezginler, yürüyüş yolundan tepeden inerek Pınarbaşı'na ulaşır. Burada 850 yıllık anıtsal çınar ağacı, kaynak suyu ve mini hayvanat bahçesi görülebilir. Rodos seferi zamanında Kanuni Sultan Süleyman tarafından yaptırılan 500 yıllık han bulunmakla birlikte bugün tarım arazilerinin içinde kalmıştır.

Köylülerle yapılan yüzyüze görüşmelerde, tespit edilen tarihi eser özelliği taşıyan iki katlı ahşap-kağır köy evlerinin bir kısmının restore edildiği öğrenilmiştir. Muğla Valiliği'ne bağlı Yatırım İzleme ve Koordinasyon Başkanlığınca kentsel tasarım ve sokak sağlıklılaştırma projeleri kapsamında 24 yapı restore edilerek kültür turizmine kazandırılmıştır.

Bozüyük doğası ve evleriyle, sinema ve tv yapımcıları için doğal bir plato görevi görmüş ve yörede şu zamana kadar dört dizi ve iki sinema filmi çekilmiştir.



Bir tv dizisiyle ünlenen Bozüyük (Güzelköy) kültür turizmi için gezginlerin uğrak yerlerinden biri olmuştur. Bozüyük Kültür Evi, Pınarbaşı, Siyami Bey Cami ve Türbesi, Girobalı Osman Efendi Evi ve köy meydanı yörede gezilip görülebilecek yerlerden bazılarıdır.

### KUTU-1: Bozüyüklü Memet

Önceleri bir dizi çekimi yapılacak söylentisi çıktı. Daha sonra birileri gelip köyün çeşitli yerlerinde ellerini kollarını kaldırarak bir şey ölçüp biçer gibi hareketler yaptılar. Değişik kıyafetli kişilerdi bunlar. Daha sonradan öğrendim, set ekibiymiş. Dizi tvde tuttu. Şimdi haftada üç dört otobüs Bozüyük'ü onların diliyle Güzelköy'ü görmeye geliyorlar. Bize de kazanç kapısı oluyor hani. Kanuni Sultan Süleyman zamanında, Kanuni otağını buraya kurmuş, ondan kalma bir han var. Tarlaların içinde kaldı şimdi. Restore edildi, ama edilmese daha iyiydi.



*Fotograf 8: Bozüyük Kültür Evi ve Girobalı Osman Efendi Evi*



*Fotograf 9: Siyami Bey Cami ve Siyami ve Benli Bey Türbesi*



*Fotograf 10: 850 Yıllık Anıtsal Çınar Ağacı ve Pınarbaşı Yerleşimi*

### ***Yatağan Jeoparkı***

Yatağan şehir merkezine 10 km. uzaklıktaki Yava köyü Çobanlar Mevkiiden Jeopark alanı net bir şekilde görülebilir. Arkeolojik sit alanı olarak tescillenmesi gereken Gökbel Vadisi boyunca uzanan jeopark kültürel miraslarımızdan biridir ve korunması gereklidir. Bu Jeoparkta bulunan kayalara alalade taşlarmış gibi üzerlerine sprey boyayla yazılar yazılmakta ve kayalar tahrip edilmektedir. Tüm vadinin koruma altına alınması ve turizme açılması önem arz etmektedir.



*Fotograf 11: Jeopark Alanı Genel Görünüm*

Jeopark, jeolojik sit alanıdır. Bu bölgelerin sahip oldukları doğal güzelliklerin de koruma altına alınması gereklidir. Fakat jeoparktaki kayalar alalade kayalar olarak görülmekte ve üzerlerine bir vandalizm örneği olarak sprey

boyayla yazılar yazılmaktadır. Bunun engellenmesi için buraların da tarihi ve kültürel miras olduğu kamuoyuna medya yayın organları yoluyla duyurulmalıdır. Yatağan Jeoparkı; Yatağan'ın kuzey batısında yer alan yaklaşık 250 km<sup>2</sup>'lik bir alandır. Çoğunlukla Gökbel Vadisi içerisinde bulunan alan Türkiye kültür turizmine kazandırıldığı takdirde milyonlarca liralık bir katma değer oluşturacaktır.

### **KUTU-2: Abdullah Dayı**

Buranın değerlendirileceği konusunda bir beklentim yok. Çocukken defineler gelirdi, babamla görüşüp burada Yunandan kalma altın tas var deyip arama yaparlardı. Hiçbir şey bulamadılar. Yıkık kilise ve hamam, kutsal alanmış, burada altın tasla yıkanmış falan filan. Ben 65 yaşındayım. Bu zamana kadar bir şey görmedim. İnekleri salarım araziye otlatırım. Kurabiye gibi kayalar üst üste. Ne ki bunlar?  
(Abdullah Dayı 'nın Yava Köyü'nde 200 dönüm arazisi var, içinde şelalesi olan bir arazi. Kendi çapında tarım ve hayvancılıkla uğraşılıyor, turizmden bir beklentisi yok.)

### **Gevenes köprüsü**

Muğla Yatağan Çaybükü eski adıyla Gevenes köyünde bulunan Selçuklu döneminden kalma taş köprü.

Köprü'nün altından geçen çay, kış aylarında yükselen debisi ile eşsiz bir manzara oluşturmaktadır. Köprü'nün yakınında bulunan değirmen, Ormancı Türküsü'nün bestecisi Pisili Tahir Usta'nın çalıştığı yerdir (Menteşe Belediyesi, 2019).



**Fotograf 12: Gevenes Köprüsü**





*Fotograf 13: Gevenes Köprüsü ve Değirmen*

### KUTU-3: Geven Restoranı Sahibi

Çayımız tazedir içer misin? Bu derenin çöpünü, çizmelerimi giyer temizlerim. Bez bebekleri ben yaptım ilk, devletten bu konuda teşvik aldık. Köylüler kumaşları, ipleri aldılar bitene kadar bez bebek yaptılar, daha sonra bir daha uğraşmadılar. Kazanacakları parayı kazandılar, bir daha dönüp bakmadılar. Yapılan işin devamının gelmesi gerekir.

### ***Belen kahvesi***

Etno turizm unsuru olarak bölgedeki önemli mekânlardan biridir. Ormancı Türküsünde geçen Belen kahvesi, aslında bu türkünün hikâyesinin olduğu mekândır. Muğla'nın Menteşe ilçesine bağlı Çaybükü (Gevenes) köyünde 1946 yılında kahvede dama oynayan köylülerle kahveye sarhoş bir şekilde gelen Orman Memuru Memet arasında bir yangın belgesi beyanı sebebiyle köyün muhtarı arasında bir sürtüşme yaşanır. Muhtar o zaman yeni yapılan yerel seçimlerin sonuçlarının daha acil olduğunu söyleyince Ormancı orman yangınıyla ilgili belgenin daha önemli olduğunu bu sebeple Yatağan hükümet konağına gönderilmesi gerektiği söyler. Bunun üzerine tartışma çıkar ve Ormancı masaya eliyle vurur ve kavga büyür. Muhtarın silahından çıkan kurşun kazayla arkadaşı Tefvik'e isabet eder. Tefvik bir süre sonra ölür. Bunun üzerine yöresel sanatçı Pisili (Yeşilyurt) Tahir Usta tarafından bu türkü yakılır. Türkü günümüzde televizyon ve radyolarda en çok çalınan Muğla Türküsü'dür. Türkü, birçok sanatçı tarafından yorumlanmıştır. Olayın yaşandığı kahve restore edilip o günü anlatan maketleriyle adeta yöresel bir tarihe tanıklık etmektedir. Yatağan'ın gezilip görülmesi gereken yerel kültürel merkezlerinden birisidir.



Fotograf 14: Belen Kahvesi ve İçinden Görünüm

## Değerlendirme

Bu araştırma sonuçları hakkında değinebileceğimiz çok şey bulunmaktadır. Birincisi kırsal turizm Türkiye’de gelir potansiyeli yüksek kısmen el değmemiş bir pazar görünümündedir. İkincisi kırsal turizmde çalışan turistik tesis ve işletmeler bulunmakla birlikte birçoğu profesyonellikten uzak, amatör ruhla yapılan çalışmalardır. Bölgenin coğrafi yapısı ve demografik özellikleri düşünüldüğünde belki de bu tür amatörce çalışmalar daha doğrudur. Üçüncüsü, kırsalda bir heves açılan turistik tesis ve işletmelerin yeterince iyi fizibilite yapılmamış ve yatırım projeleri iyi analiz edilmemiş olduğundan uzun soluklu olmaması ve en küçük bir ekonomik istikrarsızlık durumunda ya kapanması ya da satılarak el değiştirmesidir. Dördüncüsü, kırsalda turizm ile uğraşmak isteyen yerel halkın bu konudaki bilgisi son derece zayıf olmakla birlikte bu kişileri doğru turizm faaliyetleri konusunda yönlendirecek uzmanlar da yerel yönetimlerde bulunmamaktadır. Beşincisi, eğitilmiş işgücü noksanlığı ve sermaye yetersizliği, her ne kadar turistik tesis ve işletmeler kurmak isteyen girişimciler bulunsun da bunların ne profesyonel bir ekibi kuracak bilgiye ne de yeterli sermayeye sahip olmadıkları görülmüştür. Turizm konusunda vasıflı işgücüne ihtiyaç olduğu doğrudur, fakat bu işgücüne ödenecek ücretin de tatminkâr bir düzeyde olması gereklidir. Yoksa turizm konusunda eğitim almış işgücü başka işkollarında ya da sanayide kendine daha kazançlı kapıları açmaya doğru yol alacaktır.

Türkiye’de tarımın geleceği konusunda olumsuz görüşler hâkimdir. Kapanan veya özelleştirilen şeker fabrikaları nedeniyle üretici çiftçinin elinde kalan binlerce ton şeker pancarı geçmiş yıllarda tütünün terk edilmesi gibi şeker pancarı yetiştiriciliğinin de terk edilmesi sonucunu doğurmuştur. Türkiye’de tarımsal üretim kırsalda genellikle hane içi tüketime dönük olarak



yapılmaya başlanmış ve para getirmese de en azından mutfak ihtiyaçlarının giderilmesi için meyve-sebze bahçeciliğine ilgi artmıştır. Tarımda girdi fiyatları Euro ve Dolar kurundaki dalgalanmadan ve bunlara bağlı olarak motorin fiyatındaki artıştan doğrudan etkilenmekte; gübreden tohuma her türlü tarımsal girdinin fiyatının artmasına sebep olmakta, tarımsal desteklemenin temel ürünlerde kaldırılması rekabet şansını azaltmakta, ayrıca bazı tarım ürünlerinin üretimine getirilen kotalar bu konuda çalışan işgücünün ilk önce işsiz kalmasına daha sonra da yoksullaşmasına sebep olmaktadır. Bu durumda kırdan kente göçü engellenmenin yolu bölgede doğru turizm yatırımlarının artırılmasıdır.

Yatağan ilçe merkezi Bodrum-Milas Havaalanı'na yaklaşık 50 km. uzaklıktadır. Turizm temalı yurtdışı fuar ve kongrelere erişim konusunda uçakla ulaşım imkânlarından faydalanmak bu konudaki yatırımcılara yardımcı olacaktır.

Bütün bu anlatılanlar ışığında gerekli turizm yatırımlarının yapılması bölgede katma değer oluşturacak ve kırsalın gelirlerinde büyük bir artışa sebep olacaktır. Bodrum-Marmaris güzergâhı arasında bulunan Yatağan'ın turizm değerleri tam olarak tanıtılıp ülke ekonomisine katkısı sağlanırsa bu bölgede 2019 yılında Bodrum'da 1.5 milyon Marmaris'te 2 Milyon yabancı turist konakladığı dikkate alınırsa Yatağan'ın hiç de azımsanmayacak bir turizm geliri potansiyeline sahip olduğu ortaya çıkmaktadır.

Yatağan'ın turizm endüstrisinden yeterince faydalanamamasının ana sebebi, yerel yöneticiler ve halkın mevcut turizm potansiyeli hakkında yeterli bilgiye sahip olmamasıdır. Gerek kamu kurum ve kuruluşları nezdinde gerekse özel sektör destekli bilgilendirici tanıtım toplantıları, yerel çalışmalar ve eğitim programlarıyla bu sorun çözülebilecektir. Ayrıca yerelde kadın girişimcilerin desteklenmesine dönük mikro krediler de kullanılarak kadın işgücünün görünürlüğünün artırılması da önemlidir.

## Sonuç ve Öneriler

Dünya'da yoksulluğun %75'i kırsal bölgelerde yaşanmaktadır. Hal böyle olunca yoksulluğun önünün alınması için kırsalda bir takım çözüm önerilerinin sunulması akademik bir zorunluluk oluşturmuştur. Türkiye'de kırsal alan çalışmaları genellikle, etnografik, antropolojik veya sosyolojik çalışmalar olarak görülmektedir. Çalışma Ekonomisi ve Endüstri İlişkileri bölümü disiplinler arası bir bilim dalı olduğundan sosyal politika ekseninde yoksulluk, kırsal yoksulluk, kırsal kalkınma ve ister istemez turizm/kırsal turizm konularıyla da ilgilenmektedir. Fakat Türkiye'de kırsal turizm konusundaki çalışmalar son derece kısıtlıdır. Bu çalışmanın bir amacı da bu konudaki literatüre katkıda bulunmaktır.

Türkiye yedi coğrafi bölgede dört mevsim turizm yapılabilecek çok büyük bir potansiyele sahiptir. Turizmin bacasız sanayi olarak görüldüğü ve "su iz

turist döviz bırakır” gibi söylemlerin değişen dünyada çok gerilerde kaldığı, artık turizm konusunda yeni bir şeyler söylemenin zamanının geldiği bir döneme girmektedir. Salgın sebebiyle yeniden şekillenen küresel pazarlarda turizmin de değişime uğrayacağı kaçınılmazdır. Akdeniz havzasında, İspanya, İtalya, Yunanistan, Mısır ve Türkiye turizm konusunda ilk beşi oluşturan ülkelerdir. Türkiye'nin dünyadaki değişen dengelere ayak uydurması ve turizm pastasındaki payını uluslararası pazarlarda arttırması ülke menfaatleri için gereklidir. Türkiye'nin dünya turizmindeki payını arttırmasının yollarından biri de yeni turizm değerlerinin keşfedilmesidir. Kırsal turizm bu değerlerden biridir. Burton'un dediği gibi kırsal turizm pazarı Avrupa turizm pazarının dörtte birini oluşturmaktadır. Hal böyleyken kırsalda turizmin yeni bir değer olarak kabul edilmesi ve çok zengin turistik ören yerleri barındıran yörelerin turizme kazandırılması gerekmektedir. Türkiye'de yerelde çok zengin turizm değerlerine sahip ilçeler bulunmaktadır. Bu ilçelerin biri de Yatağan'dır. Bugüne kadar termik santraliyle bilinen Yatağan'ın Bronz çağı'na kadar giden bir tarihi ve kültürel değerleri bulunmaktadır.

Kırsal turizmle kırsal kalkınmanın kırsal yoksulluğu azaltmadaki etkisinin olup olmadığının sorunsallaştırıldığı bu çalışma; kırsal kalkınma, kırsal yoksulluk ve kırsal turizm konularında genel çerçevede bilgiler verilerek, gerek ulusal gerekse uluslararası yazarların bu konudaki görüşlerinden istifade edilerek, TÜİK'ten elde edilen istatistik verilerden derlenerek hazırlanmıştır. Özeldense Yatağan'ın bilinen ve/veya bilinmeyen turizm değerleri olan ören yerleri hakkında gezgin gözüyle fotoğraflanarak derleme yapılmıştır.

Kırsaldaki turizm işletmelerine ışık tutmayı amaçlayan çalışmada bu faaliyet kolunda çalışan işletme veya tesislere; agro turizm faaliyeti yürüten işletme sayısının arttırılması, yöresel kültür mirası barındıran köylerin korunması, kırsal turizm için barınma kapasitesinin arttırılması ve ilçe tanıtımının arttırılması için yerel yönetimlerce destek verilmesi gerekmektedir.

Turistik işletmelerin ve tesislerin buldukları bölgedeki rotaları çok iyi bilmesi ve bu rotalara yenilerinin eklenmesi konusunda çalışmaları desteklemeleri gerekmektedir. Doğa sporları için yeni rotalar belirlenmeli ve bu rotalar konaklama tesisleriyle desteklenmelidir. Fakat bu konuda örgütlenme son derece zayıftır. Amatörce kiralanan otobüslerle tur operatörleri tarafından yolun kenarına gelen ve çoğu zaman bir restoranın bahçesinden başlayan yürüyüşler kısıtlı bir alanda yapılmakta kısmen de olsa katılımcıların ihtiyaçları karşılanmaktadır. Doğada yapılan turlarda gezilecek yerlerin programlanması ve rekreasyon alanlarının ve bağlantı yollarının bütünleştirilmesi turda kullanılan araçların güzergâhları da sürdürülebilir turizmi etkilemektedir. Bu nedenle seyahat planının doğru ve yerinde yapılması gerekmektedir.

Hem arkeolojik sit alanı turizmi hem ören yeri turizmi hem agroturizm hem de jeopark turizmi için potansiyel olarak çok zengin olan Yatağan'da bu konudaki çalışmalara yerel yönetimlerce hız verilmelidir.

İlçe turistik tesisler açısından son derece zayıftır. Daha önce üç adet olan Yatağan ilçesindeki otellerden biri geçen yıllarda işletme sermayesi zayıflığından ve yeterli müşteri olmamasından kapanmıştır. İki adet çalışan otel olmakla birlikte biri Bozüyük ilçesinde butik otel diğeri Muğla-Aydın yolu üzerindedir.

Tarım Dışı Alanlar: Üzerinde toprak bulunmayan çıplak kayaları, daimi karla kaplı alanları, ırmak yataklarını, sahil kumullarını, sazlık ve bataklık alanları, askeri alanları, endüstriyel, turizm, rekreasyon, iskân, altyapı ve benzeri amaçlarla planlanmış arazileri ifade eder (KKP, 2011: 246). Bu nedenle verimli tarım arazileri korunmalı ve özellikle turistik tesisler tarım dışı alanlar üzerine kurulmalıdır.

Yatağan ilçesi bölgesel yatırım açısından değerlendirildiğinde dezavantajlı bölge gibi ilgi görmektedir. Çünkü turizm sektöründen bu bölgeye henüz ciddi anlamda bir yatırım yapılmamıştır. Halbûki Stratonikeia ve Lagina gibi antik kentleriyle, Gökbel Vadisi Jeopark alanıyla ve tarihi ve turistik yerleriyle Muğla ili sınırları içerisinde turizm pastasından küçük bir dilim dahi olsa pay almayı hak etmektedir.

## Kaynaklar

- Burton, R. (1995). *Travel geography*. Essex: Pearson Education Limited.
- Chalker, B. (1994). *Ecotourism: On the trail of destruction or sustainability? A Minister's View*. In Cater, E & Lowman, G. (Ed.) *Ecotourism: A Sustainable Option?* Chichester: John Wiley & Sons Ltd.
- Doswell, R. (1997). *Tourism: How effective management makes the difference*. Oxford: Butterworth-Heinemann.
- İliter, M. (2019a). Kırsal kalkınmada tarım ve hayvancılığın kırsal yoksulluğu azaltmadaki etkileri "Yatağan'ın sosyo-ekonomik yapısı ve tarımsal nitelikleri". *Sosyal Politika Çalışmaları Dergisi*, 19 (44), 629-654.
- İliter, M. (2019b). Kırsal yoksulluk, göç ve afet ilişkisi "Zeytinköy orman yangını örneği". *Afet ve Risk Dergisi*, 2(2), 80-94.
- Karaman, N. ve Oğuz, T. (2006). *Turizm ve çevre*. Ankara: Detay Yayıncılık.
- Özök, F. G. (2008). *Az gelişmiş ve gelişmekte olan ülkelerde turizmin ekonomik etkileri*. Bursa: Ekin Yayınevi.
- Öztürk, Ş. (2014). *Yeni köy sosyolojisi tartışmaları, küreselden yerele tarım politikaları ve yoksulluk*. İstanbul: Doğu Kitabevi.
- Tickamyer, A.R. (2006). *Rural poverty*. in P. Cloke, T. Marsden & P.H. Mooney (Eds.), *Handbook of Rural Studies*. London: Sage Publications.
- Uygur, S. M. (2007). *Turizm pazarlaması*. İstanbul: Nobel Yayın.
- Yeşiltuna, D. Ç. (2016). *Küreselleşme ve kırsal dönüşüm: Komşu mahalleden "Butik Site"ye Sandalye Marketten "Slow Food"a*. Nobel Akademik Yayıncılık, Ankara.
- Youvell, R. (1998). *Tourism; an Introduction*. Harlow: Addison Wesley Longman Ltd.

Rapor-1. (2000). “*Sekizinci Beş Yıllık Kalkınma Planı. Kırsal Kalkınma Özel İhtisas Komisyonu Raporu*”, Ankara.

T.C. Kalkınma Bakanlığı. (2013), “*Onuncu Kalkınma Planı 2014-2018*”, Ankara.

T.C. Tarım ve Köy İşleri Bakanlığı. (2011), “*Kırsal Kalkınma Planı 2010-2013*, Ankara.

<https://kvmgm.ktb.gov.tr/TR-137902/stratonikeia-antik-kenti-mugla-2015.html> Erişim Tarihi: 13.11.2019

<https://mugla.ktb.gov.tr/TR-177741/stratonikeia.html> Erişim Tarihi: 23.01.2020

[www.mentese.bel.tr/edergi/tourism\\_guide/index.html#p=88](http://www.mentese.bel.tr/edergi/tourism_guide/index.html#p=88) Erişim Tarihi: 2.12.2019

[http://www.yatagan.bel.tr/index.php?modul=10\\_3&ID=10&CatIDx=5](http://www.yatagan.bel.tr/index.php?modul=10_3&ID=10&CatIDx=5) Erişim Tarihi: 13.11.2019

<http://www.tuik.gov.tr> Erişim Tarihi: 12.12.2019

<http://www.yatagan.gov.tr/ile-ekonomisi> Erişim Tarihi: 18.3.2020