

KUZEY MEZOPOTAMYA'DA BİR KAVŞAK NOKTASI: TEPE GAWRA

A Junction Point In Northern Mesopotamia: Tepe Gawra

Yüksel ARSLANTAŞ*

ÖZET

Tepe Gawra, Eski Mezopotamya'da modern Musul şehrine 15 mil ve Khorsabad'a 2 mil uzaklıkta tarihi Niniveh kentinin yakınında eski bir yerleşim yeridir. Kazılmadan önce 120 m çapında ve 22 metre yüksekliğindeydi. Burada 1850'den önce Austen Layard tarafından bir keşif kazısı gerçekleştirilmiştir. Site sistemli olarak 1927, 1931 ve 1932 yıllarında Ephraim Avigdor Speiser başkanlığında Pennsylvania ve American Schools of Oriental Research'tan arkeologların katılımıyla gerçekleştirilmiştir.

Tepe Gawra, Yukarı Dicle ve Zagroslar bölgesinden Mezopotamya'ya Lapis Lazuli ve diğer egzotik malların ulaştırıldığı bir ticari bağlantı noktasıdır. Bu ve diğer siteler Sümer ve Babil şehirlerinin de egzotik ürünleri temin ettiği yerlerdir.

Anahtar Kelimeler: Tepe Gawra, Mezopotamya, Kazılar, Höyük.

ABSTRACT

Tepe Gawra is an ancient Mesopotamian settlement, near the ancient site of Nineveh, 2 miles from Khorsabad and 15 miles northeast of the modern city of Mosul. Tepe Gawra was 120 meters in diameter and 22 meters high. A brief exploratory dig was performed by Austen Layard before 1850. The site was formally excavated in 1927, 1931 and 1932 for a total of 8 months by archaeologists from a joint expedition of the University of Pennsylvania and the American Schools of Oriental Research, led by Ephraim Avigdor Speiser.

Tepe Gawra was certainly a transport link in trade for lapis lazuli and for other exotic goods from the Zagros highlands and from the Upper Tigris basin into Mesopotamia proper. Sites like it supplied the heartland of Sumerian and Babylonian cities with exotic goods in antiquity.

Keywords: Tepe Gawra, Mesopotamia, Excavations, Mound.

Giriş

Mezopotamya, genel bir bakış açısıyla, Toroslar ve Zagrosların etkleriyle Suriye Çölü arasında, Fırat ve Dicle Nehirlerinin suladığı

* Doç. Dr., Fırat Üniversitesi İnsani ve Sosyal Bilimler Fak. Tarih Bölümü-ELAZIĞ

bereketli topraklar olarak görülse de temel yaşam koşulları bakımından farklı bölgelere ayrılmaktadır¹.

Mezopotamya, Fırat ve Dicle'nin armağanıdır. Zaten ismi de “*İki Nehir Arasındaki Ülke*” anlamına gelmektedir. Kuzeybatıda Cebel-i Abdullaziz ve Cebel-i Sincar'ın kuzeyinden Toroslara kadar uzanan el-Cezire'de Fırat'ın kollarından Belih ve Habur'u oluşturan irili ufaklı pek çok çay ve dere bölgeye adeta bir yelpaze biçiminde yayılıp sulayarak bereketli bir alan meydana getirirler. Burası Yukarı Dicle vadisi ile Kuzey Suriye düzlükleri arasında bir transit yol gibidir.

Kuzey doğuda Dicle ve Zagroslar arasında kalan alan ve Dicle'nin kollarının aktığı bölge de iklim ve bitki örtüsü yönünden oldukça elverişli koşullar taşımaktadır. Dağ eteklerinde meşe ve çam ormanlarıyla, yüksek düzlüklerde buğday, arpa, meyve, üzüm ve sebzenin yetiştiği bu yöre ilk insanların yerleşmesi için ideal imkânlarla sahiptir².

Jeolojik araştırmalara göre Mezopotamya'nın iklimi en eski zamanlardan günümüze kadar fazla değişmemiştir. Bölge yazın dünyanın en sıcak bölgelerinden birisidir. Yaz sıcakları gölgede 50 C 'yi bulur. Yöre oldukça güneyde olmasına rağmen, Orta Asya ve İran'dan gelen kıta kutup havası nedeniyle kışları soğuk geçer. Musul'da Ocak ayı ortalaması 5 C'dir. Bununla birlikte, Güney Mezopotamya'da tropikal etki ağır basar. Söz gelimi Basra'da Ocak ayı ısı ortalaması 11 C kadardır. Yağmursuz dönem sekiz ay sürmektedir. Sonbahardan ilkbahara kadar, Akdeniz'den gelen alçak hava tabakalarının getirdiği yağışla birlikte, Toroslar ve Zagroslardaki karların erimesi, ilkbahardan başlayarak, Fırat ve Dicle kollarının denetimi imkânsız taşmalarına yol açar. Buna karşılık az yağış alan ayların sonlarına doğru ırmaklardaki su miktarı oldukça azalır. Çevre Kasım ayından başlayarak yeşerir. Ancak çok kısa ömürlü olan bitki örtüsü Nisan ayından itibaren kurur. Güneydeki çöl alanlarında ise bitki yetişmez. Kuzeye çıktıkça çölün yerini bozkır alır ve yağışlar artar. Yıllık 200 mm civarında yağış düşen bu yöre, güneyin aksine, sulama yapılmaksızın yılda bir kez buğday hasadına imkân veren kuru ziraata elverişlidir. Bununla birlikte çayırların bolca bulunduğu bu bölge hayvancılığa daha uygundur. Kuru tahıl ziraatı, güneyde alüvyal bölgedeki kadar yoğun bir nüfusu besleyememektedir³.

¹ Kemalettin Köroğlu, *Eski Mezopotamya Tarihi-Başlangıcından Perslere Kadar*, İstanbul, 2006, s.14

² C.H.W.Johns, *Ancient Babylonia*, Cambridge, 1913, s.13-17; Veli Sevin, *Yeni Asur Sanatı I-Mimarlık*, Ankara, 1991, s.2; Kemalettin Köroğlu, *a.g.e.*, s.14-16.

³ Veli Sevin, *Yeni Asur Sanatı I-Mimarlık*, Ankara, 1991, s.5.

Fırat ve Dicle Nehirlerinin birbirine en fazla yaklaştıkları, Babil'in kuzeyindeki orta bölge, hem az yağış alması, hem de nehirlerin derin yataklar içinde akması nedeniyle kuzeye ve güneye göre bir takım zorluklar içermektedir. Bu bölgede tarım için derin sulama kanalları ve su bentlerinin yapılması gerekiyordu. Bu şartlar sonraları baraj ve sulama sisteminin geliştirilmesinde etkili olmuştur.

Bölgeye hayat veren Fırat ve Dicle tarım için gerekli su kaynağı olmalarının yanı sıra, taşıdıkları alüvyonla da yeni tarım alanlarını oluşturmuşlar ve mimaride kullanılan kerpicin hammaddesi olan kili de bölgeye bol miktarda getirmişlerdir⁴.

İnsanoğlunun Ön Asya'daki serüveni ise, 500 bin yıl öncesinden başlayarak daha belirgin biçimde izlenebilmektedir. Günümüzden 12 bin yıl öncesine kadar dünyanın kuzey yarım küresinde oldukça farklı çevre ve iklim koşulları hüküm sürmüştür, buzul ve buzul arası dönemler yaşanmıştır. Buzul hareketleri Mezopotamya'ya kadar uzanmamış, bu nedenle dağların güney eteklerinde bölgeye ulaşan topluluklar için uygun yaşam alanları oluşmuştur. Başlangıçta insanlar ihtiyaçlarını coğrafi şartların daha uygun olduğu bölgelerde doğal olarak yetişen meyveler, kökler, çeşitli bitkiler ve avladıkları hayvanlardan karşılamaya çalışmışlardır. Gruplar halinde, bir yere uzun süre bağlı kalmadan yaşayan insanlar doğanın sunduklarıyla yetinmiştir⁵. Ya da ihtiyacı olan şeyleri çevresinde hazır halde bulduğu için üretme ihtiyacı duymamıştır. Kaya oyukları ve mağaralar barınak olarak kullanılmış, bunların bulunmadığı yerlerde ise saz veya dallardan geçici kamplar kurulmuştur⁶.

Günlük hayatta kullanılan aletler için malzeme taşdır. Ağaç ve saz gibi organik maddelerden üretilmiş aletler ise günümüze kadar ulaşmamıştır. Çakmaktaşı yaygın olarak kullanılmıştır. Ayrıca bir tür volkanik cam olan obsidiyen, bazalt ve çay taşından da aletler yapılmıştır. Hammaddeyi oluşturan çekirdek taş kütleleri üzerine başka bir sert taşla vurularak kenarlarından parçalar ayrılmış ve keskin yüzeyler oluşturulmuştur. Bazen çıkarılan yongalar alet olarak kullanılmıştır. Bu nedenle, Ön Asya'da

⁴ B.A.Philip Smith, *The Ancient History Of The East*, New York and London,1989, s.219; Kemalettin Köroğlu, *Eski Mezopotamya Tarihi*, s.16-17; Ekrem Memiş, *Eskiçağda Mezopotamya*, Bursa, 2007, s. 7-19.

⁵ Kemalettin Köroğlu, *a.g.e.*, s. 37.

⁶ Kemalettin Köroğlu, *a.g.e.*, s. 37.

insanoğlunun uzak geçmişi genellikle üretilen taş aletlere göre Paleolitik, Mezolitik ve Neolitik Çağ olarak adlandırılmaktadır⁷.

30-40 yıl öncesine kadar Mezopotamya'nın Paleolitik Çağ'da insanlar tarafından yaşam alanı olarak seçilmediği, bu toprakların maden işlenmesini bilen kavimler tarafından istila edildiği sanılıyordu. Fakat Kerkük civarındaki dağlık bölgelerde yapılan mağara araştırmaları ile Kuzey Mezopotamya'da Paleolitik devirden beri insanların yaşadığını gösteren çakmak taşından yapılmış birçok alet bulunmuştur⁸.

Kuzey Mezopotamya ve İran'ın batı bölgelerindeki Paleolitik buluntular daha çok tepelerin eteklerinde ve Zagros bölgesindeki bayırlarda tesbit edilmiştir⁹. Mezopotamya'da Musul yakınlarında Paleolitik dönemin başlarında yapıldığı tahmin edilen taş aletler belirlenmiştir. Kuzey Irak'ta Küçük Zap bölgesinde Barda Balka adlı atölye veya kamp alanı günümüzden yaklaşık 80 bin yıl öncesine tarihlenmektedir. Büyük Zap Irmağı vadisinde bulunan Şanidar Mağarası ise uzun bir zaman dilimi boyunca yaşam alanı olmuştur. İçinde binlerce yıl boyunca, belli mevsimlerde barınan insanlara ait kalıntıların üst üste oluşturduğu tabaklarda önemli kalıntılar saptanmıştır. Burada Neandertal insana ait iskeletlerin yanı sıra, taş aletler ve hayvan kemikleri de bulunmuştur. Ayrıca hem bölgedeki diğer birçok mağarada, hem de Batı İran ile Doğu Akdeniz kıyısındaki barınaklarda bu döneme ait hayat izlerinin var olduğu bilinmektedir. Paleolitik dönemde Mezopotamya'da yapılan aletler ile Suriye-Filistin, Anadolu ve İran'da üretilenler arasında az da olsa bir benzerlik olduğu gözlenmektedir. Bu da bölgedeki insanların izole bir hayat sürmediğini ve komşu bölgelerle ilişkide olduğunu göstermektedir.

Yaklaşık olarak 11-12 bin yıl önce iklim yavaş yavaş değişerek günümüzdekine yakın koşullar oluşmuş, buzulların erimesiyle de, doğadaki bitki türleri ve bunlarla beslenen hayvanlar çoğalmıştır. Geçiş çağı olarak da adlandırılan Mezolitik (Epipaleolitik) dönemde insan toplulukları tarıma alınabilecek bitkilerin ve evcilleştirilmeye uygun hayvanların daha çok olduğu bölgelerde uzun süre yaşamaya, basit barınaklar yapmaya başlamışlardır. Ön Asya'da yerleşik hayata geçiş süreci konusundaki bilgilerimizin önemli bir bölümü, Doğu Akdeniz kıyı şeridinde yapılan çalışmalardan kaynaklanmaktadır. Burada kısa süreli yerleşimcilerin

⁷ Charles Bache, "From Mr. Bache's First Report on The Joint Excavations at Tepe Gawra and Tell Billah, 1932-1933", *Bulletin of The American Schools of Oriental Research*, No.49, (Şubat, 1933), Boston, 1933, s.12; Kemalettin Köroğlu, *a.g.e.*, s. 38.

⁸ Füzûzan Kınal, *Eski Mezopotamya Tarihi*, Ankara, 1983, s. 23.

⁹ *The Cambridge Ancient History*, Volume I, Part 1, Cambridge, 1970, s.86.

geliştirdikleri kültürler Kebara ve Natufien olarak adlandırılmaktadır¹⁰. Kuzey Mezopotamya’da Paleolitik buluntuların tesbit edildiği başka yerler de vardır. Bunlardan Süleymaniye yakınlarındaki Hazar Merd, Zarzi, Palegawra, Baradostian, Babkhal Paleolitik buluntu tesbit edilen diğer yerlerdir. İsmi geçen Paleolitik merkezlerde yapılan tarihlemelere göre Şanidar 50 bin yıl, Baradostian, 34 bin yıl Zarzian 12 bin yıl öncesine kadar gitmektedir¹¹.

İnsanlık tarihinin en önemli dönüm noktalarından biri ve belki en önemlisi, avcılık ve toplayıcılıktan sonra¹² üreticilik evresine geçiştir. İnsanoğlu, ortaya çıkışından itibaren birkaç milyon yıl içinde hemen hemen bütün dünyaya yayılmış, özellikle alet teknolojisinde önemli aşamalar geçirmiş olmakla birlikte, günlük hayatını doğanın sunduğu imkânlarla göre düzenleme evresini geçememiştir. Uygun çevre koşullarının oluşmasıyla birlikte taş temelli kerpiç veya saz ve çamur duvarlı evlerden oluşan ilk kurulmaya başlanmış, bazı bitkiler tarıma alınarak ilk düzenli üretim gerçekleştirilmiştir. Ayrıca koyun, keçi ve sığır gibi hayvanlar evcilleştirilmiş, çanak çömlek yapımı günlük hayata girmiştir. Bütün bunlar günlük hayatın köklü bir şekilde değişmesi anlamına da geliyordu. Bu nedenle bu yeni süreç “Neolitik Devrim” olarak da adlandırılmaktadır. Dikdörtgen kerpiç evler, sınırlı tarım ve küçük çaplı hayvan besiciliğinden oluşan köy kültürü, 7 bin yıllarında oldukça yaygın bir hayat şeklini almıştır. Başlangıçta kurulan köyler büyük ihtimalle bütün mevsim değil, yılın belirli dönemlerinde oturlan yerlerdi. Başlangıçta olmasa da, bu sürecin günlük hayata taşıdığı en nemli yeniliklerden biri de kilin şekillendirilerek kap kacak biçimine dönüştürülmesi, yani çanak çömlek yapılmasıdır. Çabuk kırılan ancak hammaddesi bol bulunduğu için çokça üretilebilen bu malzeme, doğada kaybolmadığı için Neolitik’ten itibaren insanın izini sürerek serüvenini öğrenmede önemli bir katkı sağlamıştır.

Ön Asya’nın büyük uygarlık merkezlerinde üreticiliğe geçişten sonra yaşanan birçok gelişmeye rağmen Irak, Suriye ve Anadolu’nun kırsal alanlarındaki köy hayatı çok fazla değişmeden günümüze kadar varlığını sürdürmüştür. Genellikle kerpiçten evlerde oturan, hayvancılık ve tarım yapan bu insanların alışkanlıkları arasında, yaylacılık dolayısıyla yarı göçebelik, yabani hayvan avı nedeniyle avcılık gibi, Paleolitik dönemde

¹⁰ Kemalettin Köroğlu, *a.g.e.*, s.40.

¹¹ *The Cambridge Ancient History*, Volume I, Part 1, s. 87-89; Füzuran Kınal, *a.g.e.*, s. 23.

¹² Füzuran Kınal, *a.g.e.*, s. 23; Kemalettin Köroğlu, *a.g.e.*, s. 39.

başlamış uğraş ve davranış biçimleri¹³ de vardır. Ayrıca daha az olmakla birlikte, tarımla uğraşmayan yaylalarda geçici barınaklarda veya taşınabilir barınaklarda yaşayan ve hayvancılıkla geçinen gruplar da varlıklarını korumuştur.

Devam eden kazı çalışmaları Neolitik dönemdeki gelişmelerin, bir çok bakımdan basit bir teori ile açıklanamayacak kadar karmaşık ve şaşırtıcı olduğunu göstermektedir. Mezopotamya’nın kuzey sınırını oluşturan Torosların eteklerindeki Çayönü yerleşmesi 10 bin yıl öncesinde yapılan ilk yuvarlak kulübelere kalıntılara sahiptir. Burada yaşayanlar, mimari alandaki performanslarının yanı sıra, çanak çömlek aşamasından önce, taştan stilize figürin yapmayı, doğada bulunan bakırı ısıtarak-döverek boncuk, biz ve halka biçiminde işlemeyi başarmışlardı. Şanlı Urfa Nevala Çori höyüğünde ise bölgedeki en eski tapınak yapılarından biri saptanmıştır. Tapınak içinde boyları 3 m’ye ulaşan, üzerlerinde kabartmalarla dikili taşlar, yabani hayvan ve karışık yaratıklara ait tasvirler ve figürünler kompleks bir hayatın ürünü olarak karşımıza çıkmaktadır. Aynı bölgedeki Göbeklitepe, heykel ve kabartmaları da inanılan aksine “Ana Tanrıça” inancından ziyade, kutsal erkek motiflerinin daha büyük ve önemli olabileceğini göstermektedir. Ayrıca yerleşik hayata geçiş sürecinin yalnızca dağ eteklerindeki tarıma uygun alanlarda yaşanmadığı, bazı grupların yüksek bölgelerde de küçük köyler kurduğu belgelenmiştir.

Mezopotamya’da Neolitik dönemin en ünlü yerleşmelerinden biri, Braidwood tarafından 20. yüzyılın ortalarında kazılan, Kuzey Irak’taki Cermo (Jarmo)’dur. Burada Neolitik süreçte başlayan uzun bir hayatın izleri tesbit edilmiştir. Duvarları sıkıştırılmış çamurdan yapılmış, dörtgen planlı evlerde oturan insanların, kemik kaşıklar kullandığı, büyük oranda evcil hayvanlara sahip olduğu ve tarım yaptığı anlaşılmıştır¹⁴. Evcil hayvanlar, sığır, koyun, keçi, domuz ve köpekten oluşurken, tarıma alınan bitkiler arasında buğdayın einkorn ve emmer türleri ile arpa, mercimek ve bezelye bulunmaktaydı. Neolitik dönemin bir diğer merkezi Magzaliye’de ise yerleşmenin çevresini kuşatan, kulelere sahip bir sur kalıntısı saptanmıştır ki bu türünün en erken örneklerinden birini oluşturmaktadır. Yaygınlaşan yerleşmelerde tarım ve hayvanların evcilleştirilmesi gibi yeniliklerin yanı sıra, gelişmiş aletler de üretilmiştir. Daha büyük gruplar halinde yaşamaya başlayan topluluklar ortak sosyal davranış biçimleri geliştirmiş, paylaştıkları

¹³ Kemalettin Köroğlu, *a.g.e.*, s.40.

¹⁴ Kemalettin Köroğlu, *a.g.e.*, s.41.

dini inançları için ilk tapınaklar, savunma endişeleri doğrultusunda da ilk surları yapmışlardır¹⁵.

Hassuna ve Samarra Dönemleri (M.Ö. 7. Bin Sonu-M.Ö. 6. Binin İlk Yarısı)

Mezopotamya’da köy hayatının başlangıcıyla, yazılı belgelerin ortaya çıkışı arasındaki gelişmeler, taş alet ya da madencilikte kat edilen aşamayı gösteren adlarla değil, yerleşim karakteri, ev planı, üretim teknolojisi ve moda olan çanak çömlek tipleri gibi ortak kültürel unsurları tanımlayan adlarla anılmaktadır. Hassuna ve Samarra, Halaf ve Obeyd gibi isimler, hem bir kenti, hem de geniş bölgelerde farklı zaman dilimlerinde kabul gören kültürel unsurları simgelemektedir.

Mezopotamya’da köy hayatından kente geçişi temsil eden gelişmelerin yaşandığı Hassuna döneminde özellikle ev planı tipi ve kullanılan çanak çömlekler kendine özgü yanlarıyla dikkat çekicidir. Hassuna, Musul’un 35 km güneyinde, Dicle nehri üzerinde kurulmuş bir yerleşim birimidir. Burada erken köy kültürüne ait izlerin üzerinde¹⁶ daha gelişmiş bir mimari anlayışla planlanmış, bir avluyu çevreleyen 6-7 odalı evler bu döneme aittir. Odalar iki blok halindedir. Bir bloğun yaşam alanı, diğerinin ise mutfak ve depolar için ayrıldığı veya kadın ve erkekler için haremlik-selamlık olarak planlandığı düşünülmektedir. Çanak çömlek pişirmek için büyük silo veya depo kaplarına sahip olan insanlar, bakırı döverek işlemenin yanı sıra, büyük ihtimalle eriterek şekillendirmeyi de başarmışlardır. Bu dönemin başlıca kriteri *Hassuna Seramiği* denilen standart mallardır. Bu üslup Güneydoğu Anadolu, Suriye ve Filistin’e kadar geniş bir alana yayılmıştır. Hassuna, Şimşara ve Yarım Tepe gibi merkezlerin üst tabakalarında Hassuna çanak çömleğinin yanı sıra “*Samarra Malları*” olarak adlandırılan yeni bir çanak çömlek türü zamanla eskilerinin yerini almış ve kuzeyde Diyarbakır bölgesine kadar yayılmıştır. Samarra, Mezopotamya’nın yağmurla tarım yapılabilen dağ eteklerindeki bölgenin güneyinde ve yine Dicle üzerinde yer almaktadır. Tel Es-Savvan’da yapılan kazılar bu dönem insanların köylerde oturdukları halde, tarım için Dicle sularını tarlalarına ulaştıran ilk kanalları yaptıklarının göstermektedir. Bu yöntemle arpa ve buğdaya ek olarak keten de yetiştirilmiştir¹⁷.

¹⁵ Füzuzan Kınal, *a.g.e.*, s. 24-25; Kemalettin Köroğlu, *a.g.e.*, s.42.

¹⁶ Kemalettin Köroğlu, *a.g.e.*, s.42.

¹⁷ E.A. Speiser, “Tepe Gawra”, *Bulletin The American of Schools of Oriental Research*, No.43, (Ekim, 1931), Boston, 1931, s. 19; Füzuzan Kınal, *a.g.e.*, s. 26-27; Kemalettin Köroğlu, *a.g.e.*, s.43; Joan Oates-Augusta McMahan-Philip Karsgaard-Salam Al Quntar-

Halaf ve Ubeyd Kùltürleri

Kuzey Mezopotamya'nın Orta Kalkolitik Çağ'ını temsil eden kültür Halaf kültürüdür. Bu kültür doğuda Hassuna'dan batıda Amik Ovası'na kadar bütün Kuzey Mezopotamya'yı kapsar. Hatta Anadolu'ya da etki ederek Van Gölü ile Çukurova bölgesi arasındaki bölgede izlerini gösterir.

Halaf kültürünün karakteristik seramiği, parlak ve canlı renklerle boyanmış kilden ince uzun vücutlu idoller ve mühürlerdir. Burada tesbit edilen mühürlerin benzerleri Habur ve Kuzey Suriye bölgeleri arasında bu devirde bir kültür alışverişine işaret etmektedir¹⁸.

Güney Mezopotamya'daki Sümer sitelerinden biri olan ve eski adı bilinmeyen Ubeyd'de, Halaf kültüründen daha ileri bir Kalkolitik kültür tesbit edilmiş ve bundan dolayı buradaki Geç Kalkolitik kültüre Ubeyd kültürü adı verilmiştir. Bu kültür Kuzey Mezopotamya'da Erken ve Geç Ubeyd olmak üzere ikiye ayrılmaktadır. Bizim aşağıda ele alacağımız Tepe Gawra'nın XX-XVII. tabakaları arasında Erken Ubeyd, XVII-XIII. tabakalarında ise Geç Ubeyd kültürüne rastlanmıştır. Bu devirde Kuzey ve Güney Mezopotamya arasındaki irtibatı kaplumbağa biçimindeki kaplar göstermektedir. Yine kuzey ve güney sitelerinde görülen ev biçimli kaplar da Erken Ubeyd devrinin karakteristik kap şekilleri arasındadır¹⁹. Yine Tepe Gawra'da Halaf dönemine ait bazı mezarların kazılarla ortaya çıkarıldığı görülmektedir²⁰.

Tepe Gawra'nın Kuzey Mezopotamya'daki Konumu

Tepe Gawra diğer adıyla "Büyük Tepe" Musul'un 50 mil kuzey-doğusunda bir yerleşmedir²¹. Tepe Gawra, Dicle'nin doğu sahilindeki Niniveh'e yakın sitelerden Tell Brak, Habuba Kabira, Uruk/Warka, Ur veya Susa ile karşılaştırıldığında M.Ö. 4. Bine ait 1 hektarlık küçük bir merkez

Jason Ur, "Early Mesopotamian Urbanism: A New View From The North", *Antiquity*, 81, Harvard University Press, s. 585-600.

¹⁸ Fùruzan Kinal, *a.g.e.*, s. 27-28.

¹⁹ Charles Bache, "Tepe Gawra 1934-1935", *American Journal of Archaeology*, Volume 39, No.2, (Nisan-Haziran, 1935), Boston, 1935, s. 185; Fùruzan Kinal, *a.g.e.*, s. 29.

²⁰ Peter M.M.G. Akkermans, "Halaf Mortary Practices: A Survey", *To The Euphrates and Beyond*, (Edited by O.M.Chaex-H.H.Curvers-P.M.M.G.Akkermans), Rotterdam, 1989, s.75-88.

²¹ E.A. Speiser, *Excavations at Tepe Gawra*, Volume I, Philadelphia, 1935, s. 2; E.A. Speiser, "New Discoveries at Tepe Gawra and Khafaje", *American Journal of Archaeology*, Volume 41, (Nisan-Haziran, 1937), Boston, 1937, s.190; T. E. Davidson-Hugh McKerrell, "The Neutron Activation Analysis of Halaf and Ubaid Pottery From Tell Arpachiyah and Tepe Gawra", *Iraq*, Volume 42, No.2, (Güz 1980), London, 1980, s. 155.

olarak görülmektedir. Sitenin, konum itibariyle Kuzey ve Güney Mezopotamya arasındaki ticaret güzergâhı üzerinde olabileceği ihtimali üzerinde durulmaktadır. Ayrıca Tepe Gawra, Dicle'nin kollarından Jebel Maqlub ve Kuzey Zagros Dağlarına doğru geçiş güzergâhında yer alan Khosr Nehri'nin yakınında bulunmaktadır²². Tepe Gawra yaklaşık olarak M.Ö.3500 ile M.Ö. 2900 yılları arasına tarihlenmektedir.

Kuzey Irak'ta, The American Schools of Oriental Research, The Dropsie College of Philadelphia ve The Guggenheim Memorial Foundation isimli üç enstitünün işbirliği ile yüzey araştırmaları ile araştırma ve incelemeler başlatılmış, bu çerçevede 25 Nisan 1927 tarihinde Tepe Gawra'ya gelinerek burası da incelenmiştir. Bu inceleme ve araştırmalardan sonra Tepe Gawra'nın Neolitik dönemden itibaren insanların yaşadığı bir alan olduğu ortaya çıkarılmıştır²³. Tepe Gawra'da ilk deneysel kazılar 1927 yılında höyük güney ve kuzey olarak ikiye ayrılarak yapılmıştır²⁴.

M.Ö. 4.binde Mezopotamya'nın genelinde nüfus artarken komşu bölgelerde azaldığı kaydedilmektedir²⁵. Bu da Mezopotamya'nın yaşam koşullarının elverişliliği ve başka bölgelerden Mezopotamya'ya gerçekleşen göçlerle alakalı olabilir.

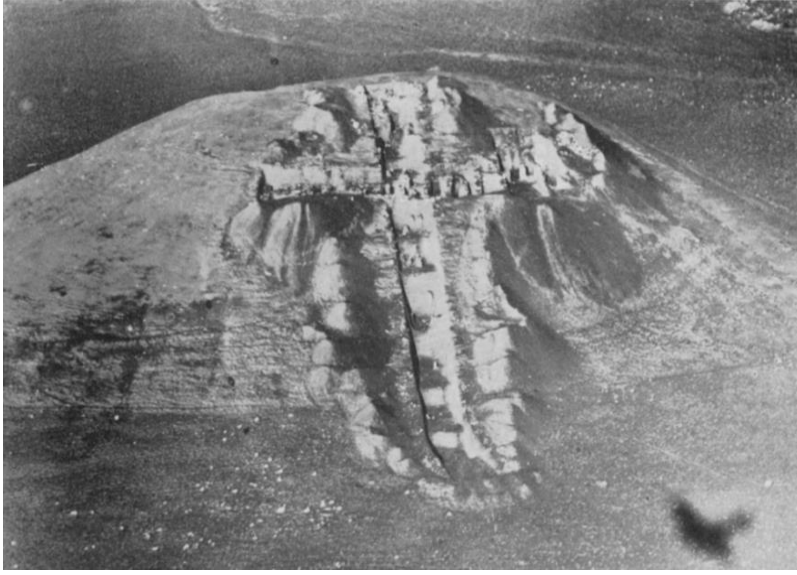
Tepe Gawra'da yürütülen kazılarda 22 kültür tabakası ortaya çıkarılmıştır. Kazılar sonucunda çıkan buluntular çerçevesinde Tepe Gawra'nın genel olarak ele alacak olursak;

²² E.A. Speiser, "Preliminary Excavations at Tepe Gawra", *The Annual of The American Schools of Oriental Research*, Vol. 9 (1927-1928), Boston, 1928, s.17-19, 22; E.A. Speiser, "The Bearing of The Excavations at Tell Billa and at Tepe Gawra Up On The Ethnic Problems of Ancient Mesopotamia", *American Journal of Archaeology*, Vol. 36, No.1, (Ocak-Mart 1932), Boston, 1932, s.29-35; Mitchell S. Rothman, *Tepe Gawra: The Evolution of A Small Prehistoric Center in Northern Iraq*, Pennsylvania, 2002, s. 10-11; James Mellaart, "The Earliest Settlements in Western Asia From The Ninth to The End of The Fifth Millenium B.C", *The Cambridge Ancient History*, Volume I, Part I, (Edited by I.E.S. Edwards), Cambridge, 2008, s. 377.

²³ E.A. Speiser, *Excavations at Tepe Gawra*, Volume I, Philadelphia, 1935, s. 2-3.

²⁴ E.A. Speiser, "Preliminary Excavations at Tepe Gawra", *The Annual of The American Schools of Oriental Research*, Vol. 9 (1927-1928), Boston, 1928, s.26; E.A. Speiser, "The Excavation of Tepe Gawra: Letter From Dr. Speiser to The President of Tha Dropsie College and The Directors of The American School in Baghdad and The University Museum", *Bulletin of The American Schools of Oriental Research*, No. 44, (Aralık 1931), Boston, 1931, s. 5; Martin Levey, "The Earliest Stages in The Evolution of Stil", *Institute for Science and International Security*, Vol. 51, No.1, (Mart 1960) Washington, 1960, s.31-34; Arthur J. Tobler, *Excavations at Tepe Gawra*, Volume II, Philadelphia, 1950, s. 1.

²⁵ Mitchell S. Rothman, *Tepe Gawra: The Evolution of A Small Prehistoric Center in Northern Iraq*, s.14.



İlk Kazıların Başladığı Dönemde Tepe Gawra'nın Genel Görünümü

(E.A. Speiser, "Preliminary Excavations at Tepe Gawra", *The Annual of The American Schools of Oriental Research*, Vol. 9 (1927-1928), Boston, 1928, s. 55)

Mimari

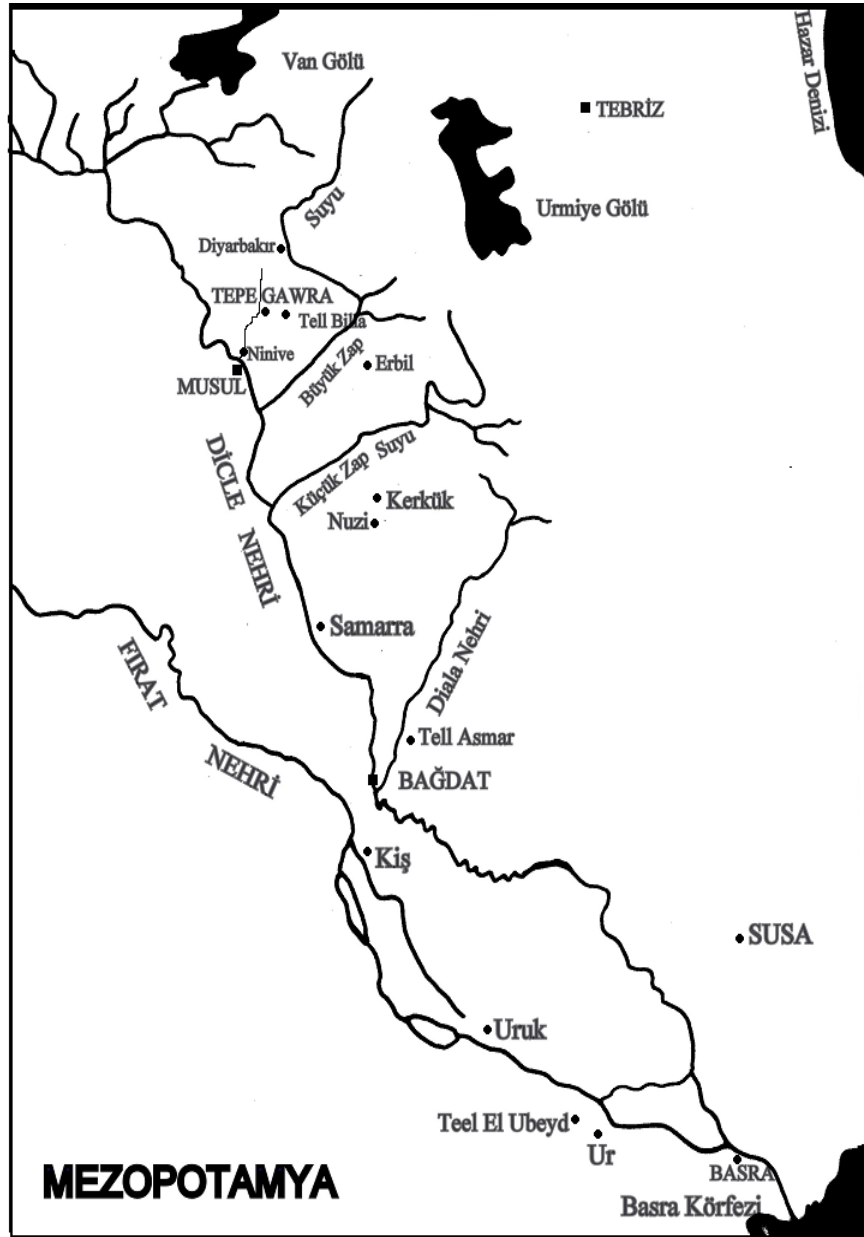
Tapınaklar dışındaki mimari kalıntıları ise sivil binalar, özel evler ve konutlardan oluşmaktadır. Sivil mimari eserleri nisbeten geniş, stratejik konumlu ve ahenkli bir plana sahip ve konumu da tapınaklara göre ayarlanmıştır²⁶. Yani yerleşim yerinin planlanması ve konumlandırılmasında merkezi nokta olarak tapınak alınmakta ve evler ve iş yerleri buna göre yerlerini almaktadır²⁷. Yerleşim yerindeki cadde ya da yollar evleri birbirine bağlayacak şekilde yapılmıştır. Bu caddeler küçük taşlarla kaplanmış ve ortasında su drenajı sistemi için zaman zaman kanallar açılmıştır²⁸.

²⁶ Mitchell S. Rothman, *Tepe Gawra: The Evolution of A Small Prehistoric Center in Northern Iraq*, s.74; Charles L. Redman, *The Rise of Civilization*, San Francisco, 1978, s. 252.

²⁷ E.A. Speiser, "Tepe Gawra", *Bulletin The American of Schools of Oriental Research*, No.43, (Ekim, 1931), s. 21; Mitchell S. Rothman, *Tepe Gawra: The Evolution of A Small Prehistoric Center in Northern Iraq*, s.74, 102, 118.

²⁸ E.A. Speiser, *Excavations at Tepe Gawra*, Volume I, s. 20; Arthur J. Tobler, *Excavations at Tepe Gawra*, Volume II, s.14.

Tepe Gawra'nın Kuzey Mezopotamya'daki Konumu





Tepe Gawra'da İki Cadde Görüntüsü

(E.A. Speiser, "Reports from Professor Speiser on The Tell Billah and Tepe Gawra Excavations", *Bulletin of The American Schools of Oriental Research*, No.46, (Nisan, 1932), Boston, 1932, s.6-7)

Çok sayıda odaya sahip basit planlı evlerin yanında basit planlı sınırlı sayıda odaya sahip binalar da mevcuttur. Bu evlerde genellikle bir giriş ve en geniş odaya bir geçiş vardır. Diğer odalar iç duvarlarındaki bitişik kapılara doğru uzanmaktadır. Yemeklerin hazırlandığı yerde servis yapmak için kap kacaklar, kişisel zevklere göre bezenmiş olarak bulunmaktadır. Oyuncak ve diğer ailevi alet ve malzemelerin de burada olduğu söylenebilir. Bazı evlerde zanaat faaliyetleri de icra edilmiştir. Bununla birlikte evlerin, iş yerlerinden ayırt edici özelliği ikinci bir geniş alanın olması ve genellikle birçok giriş yolu ve geniş kiler odalarının varlığıdır. Evlerde kullanılan çok az eşya zanaatların icra edildiği alanlarda bulunmuştur. Bu çerçevede Watson, Kramer ve Horne, yürüttükleri etnografik çalışmalarda köylerin nasıl kompleks ve geniş fonksiyonları olduğunu göstermişlerdir. Kramer, yeni bir binada ilk önce mutfak ve fırının, sonra oturma odasının inşa edildiğini kaydetmektedir²⁹. Mimari kalıntılar arasında tesbit edilen çeşitli çaplardaki fırınların bazılarının seramik pişirme alanı, bazılarının da yemek hazırlama

²⁹ E.A. Speiser, *Excavations at Tepe Gawra*, Volume I, s. 21; Mitchell S. Rothman, *Tepe Gawra: The Evolution of A Small Prehistoric Center in Northern Iraq*, s.74, 102, 118; Arthur J. Tobler, *Excavations at Tepe Gawra*, Volume II, s.39.

alanı olarak kullanıldığı tahmin edilmektedir³⁰. Mutfaklarda daha küçük kaplar ele geçmişken büyük hacimli küpler daha çok kiler olarak kullanılan alanlarda ortaya çıkarılmıştır³¹.

IX. tabakada yemek hazırlama alanında iyi korunmuş halde ortaya çıkarılan ocaklardan birisi at nalı şeklindedir³².

Tepe Gawra'da X. tabaka farklı bir değerlendirmeye tabi tutulmuştur. Araştırmacılar bu tabakadaki yerleşmenin öncelikli işlevinin, üretim faaliyetlerinden çok dini olduğunu ileri sürmektedirler. Site liderlerinin yerleşmede oluşturdukları organizasyondan yola çıkarak böyle bir değerlendirme yapılmaktadır³³.

Tepe Gawra'da mimari anlamda ünik bir eser özelliği taşıyan kalıntı ise XII A/B katmanında *Yuvarlak Planlı Ev* olarak tanımlanan yapının güvenliği sağlamak amacıyla sur olarak inşa edildiği kabul edilmektedir³⁴. Yuvarlak Planlı Ev, Tepe Gawra kazılarında tesbit edilen en geniş evdir. Duvar genişliği 50-56 cm'dir ve 17 tane odası vardır³⁵. Bu binanın içinin ise hububat deposu olarak kullanıldığı tahmin edilmektedir³⁶. Yuvarlak Planlı

³⁰ Charles Bache, "Report On The Joint Excavation of Tepe Gawra in Assyria", *Bulletin of The American Schools of Oriental Research*, No.61, (Şubat 1936), s. 6; Mitchell S. Rothman, *Tepe Gawra: The Evolution of A Small Prehistoric Center in Northern Iraq*, s.84, 118; Arthur J. Tobler, *Excavations at Tepe Gawra*, Volume II, s. 17.

³¹ E.A. Speiser, "The Excavation of Tepe Gawra: Letter From Dr. Speiser to The President of The Dropsie College and The Directors of The American School in Baghdad and The University Museum", *Bulletin of The American Schools of Oriental Research*, No. 44, (Aralık 1931), Boston, 1931, s. 6; Charles Bache, "Tepe Gawra 1934-1935", *American Journal of Archaeology*, Volume 39, No.2, (Nisan-Haziran, 1935), Boston, 1935, s.185; E.A. Speiser, *Excavations at Tepe Gawra*, Volume I, Philadelphia, 1935, s. 16; Mitchell S. Rothman, *Tepe Gawra: The Evolution of A Small Prehistoric Center in Northern Iraq*, s.118.

³² E.A. Speiser, *Excavations at Tepe Gawra*, Volume I, Philadelphia, 1935, s. 12-37; Mitchell S. Rothman, *Tepe Gawra: The Evolution of A Small Prehistoric Center in Northern Iraq*, s.84, 123.

³³ E.A. Speiser, *Excavations at Tepe Gawra*, Volume I, Philadelphia, 1935, s. 12-37; Mitchell S. Rothman, *Tepe Gawra: The Evolution of A Small Prehistoric Center in Northern Iraq*, s.84, 120.

³⁴ E.A. Speiser, *Excavations at Tepe Gawra*, Volume I, Philadelphia, 1935, s. 13 vd; Mitchell S. Rothman, *Tepe Gawra: The Evolution of A Small Prehistoric Center in Northern Iraq*, s.74, 96, 103; James Mellaart, "The Earliest Settlements in Western Asia From The Ninth to The End of The Fifth Millenium B.C", *The Cambridge Ancient History*, Volume I, Part I, (Edited by I.E.S. Edwards), Cambridge, 2008, s. 387.

³⁵ Arthur J. Tobler, *Excavations at Tepe Gawra*, Volume II, s. 21-22.

³⁶ E.A. Speiser, *Excavations at Tepe Gawra*, Volume I, Philadelphia, 1935, s. 15; Mitchell S. Rothman, *Tepe Gawra: The Evolution of A Small Prehistoric Center in Northern Iraq*, s.86, 103.

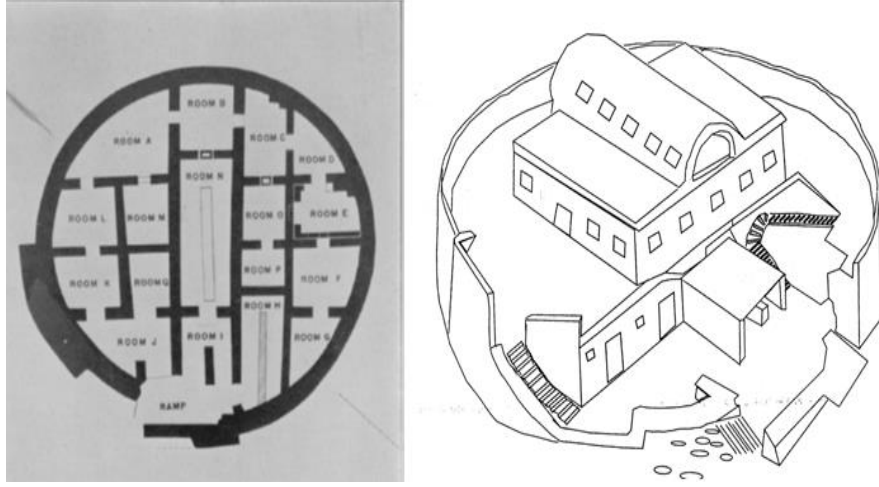
Ev, Tepe Gawra'nın Mezopotamya mimarisi içinde kendine has bir marka haline gelmesini sağlamıştır. Evin dış duvarları bütün odaları kuşatan kalın ve yüksek yapılmış duvarlardır. Yuvarlak Planlı Ev'in değişik dönemlerde farklı amaçlara hizmet ettiği tahmin edilmektedir³⁷. Bu evin planına benzer planda bir ev de Üç Tepe'de tesbit edilmiştir³⁸. Bu durum bölgedeki merkezler arasında benzerlik ve irtibat konusunda bir ipucu olarak görülmektedir. Yani bölgedeki merkezler arasında ticari, kültürel ve teknolojik bir irtibat söz konusudur. Tabii burada bölgenin iki merkezi arasındaki benzerlikten söz ederken iklim, coğrafi şartlar ve mimari malzemenin türünü de göz ardı etmemek gerekir.



Tepe Gawra'nın En Dikkat Çekici Mimari kalıntılarından Yuvarlak Planlı Ev (E.A. Speiser, "On Some Recent Finds From Tepe Gawra", *Bulletin of The American Schools of Oriental Research*, No.62, (Nisan 1936), Boston, 1936, s. 14)

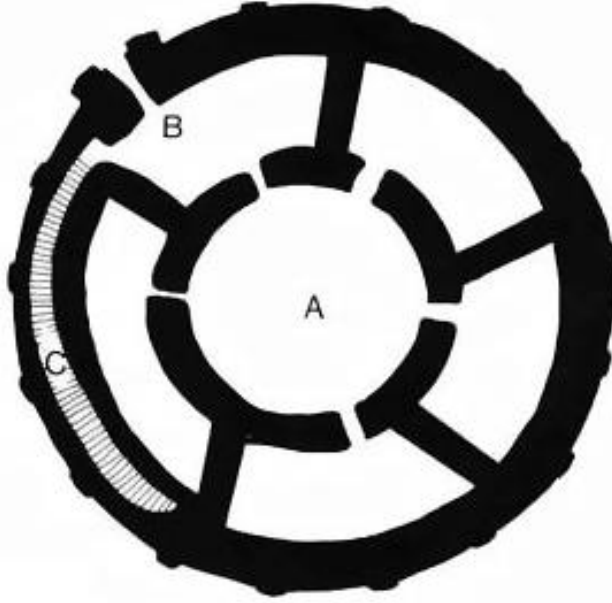
³⁷ E.A. Speiser, "On Some Recent Finds From Tepe Gawra", *Bulletin of The American Schools of Oriental Research*, No.62, (Nisan 1936), Boston, 1936, s.12; Arthur J. Tobler, *Excavations at Tepe Gawra*, Volume II, Philadelphia, 1950, s. 17, 20; James Mellaart, "The Earliest Settlements in Western Asia From The Ninth to The End of The Fifth Millenium B.C", *The Cambridge Ancient History*, Volume I, Part I, (Edited by I.E.S. Edwards), Cambridge, 2008, s. 379.

³⁸ Geniş bilgi için bkz. Harriet Crawford, *Sumer and The Sumerians*, Tarihsiz, s.122.



Yuvarlak Planlı Evin Plan ve Rekonstrüksiyonu

(Mitchell S. Rothman, *Tepe Gawra: The Evolution of A Small Prehistoric Center in Northern Iraq*, Pennsylvania, 2002, Figür 5.23; E. A. Speiser, "On Some Recent Finds From Tepe Gawra", *Bulletin of the American Schools of Oriental Research*, No. 62 (Nisan, 1936), Boston, 1936, s. 1+10-14)



Üç Tepe'de Tesbit Edilen Yuvarlak Evin Planı

(Harriet Crawford, *Sumer and The Sumerians*, Tarihsiz, s.122.)

Tepe Gawra'nın bazı katmanlarının yangınla son bulunduğu görülmektedir. Daha sonraki katmanlarda ise yeni bir yerleşim inşa edilirken köklü sosyal değişikliklerin olduğu da müşahade edilmektedir³⁹. Zamanla da yerleşmede sosyal yapının giderek karmaşıklaştığı anlaşılmaktadır⁴⁰. 12.tabakada yangın izleri açık bir şekilde izlenirken "Beyaz Oda" olarak isimlendirilen odanın tabanında bulunan bebek iskeleti intramural gömü geleneğinin varlığını göstermesi bakımından dikkat çekicidir. Bu evde ayrıca yangın sonucu hayatını kaybeden iki insana ait iskeletler de tesbit edilmiştir. Ayrıca "Beyaz Oda"nın, tapınak olarak inşa edilmemekle beraber, kült alanı olarak da kullanıldığı anlaşılmaktadır⁴¹.



Mimari kalıntılardan Bir Örnek

(E.A. Speiser, *Excavations at Tepe Gawra*, Volume I, Philadelphia, 1935)

Tepe Gawra kazılarında ortaya çıkarılan bazı tabakalardaki durumdan yerleşmenin, bazen askeri saldırılar, bazen de başka nedenlerden dolayı aniden terkedildiği anlaşılmaktadır⁴². Yıkılan ve tahrip olan bazı

³⁹ E.A. Speiser, *Excavations at Tepe Gawra*, Volume I, s. 23; Mitchell S. Rothman, *Tepe Gawra: The Evolution of A Small Prehistoric Center in Northern Iraq*, s.83.

⁴⁰ Mitchell S. Rothman, *Tepe Gawra: The Evolution of A Small Prehistoric Center in Northern Iraq*, s.84, 120, 146.

⁴¹ Arthur J. Tobler, *Excavations at Tepe Gawra*, Volume II, s.26, 28.

⁴² Mitchell S. Rothman, *Tepe Gawra: The Evolution of A Small Prehistoric Center in Northern Iraq*, s.27.

katmanlardaki mimari kalıntıların taşları da sağa sola yuvarlanmış ve yerleşmeye yakın köylerdeki insanlar tarafından tekrar kullanılmak üzere götürülmüştür⁴³.

Bazı oda veya mekânlarda küpler içinde kömürleşmiş buğday kalıntıları tesbit edilmiştir⁴⁴.

Tepe Gawra'nın, mimari kalıntılarının rekonstrüksiyonunun yapıldığı çizimlerde, mimaride standart bir plan, şekil ve büyüklük olmadığı, binanın konumu, işlevi ve yapılış amacına göre değiştiği görülmektedir⁴⁵. Bazı mimari kalıntıların ise tapınak mı yoksa hisar mı olduğuna tam olarak karar verilememektedir⁴⁶. Bazı katmanlarda site halkına hizmet veren, halka açık, başka bir ifade ile, kamuya ait mimari kalıntılar da tesbit edilmiştir. Mesela X. tabakada bu şekilde hizmet veren iki geniş bina ortaya çıkarılmıştır. Bunlardan biri höyüğün ortasında, diğeri de höyüğün güneybatısındaki geniş, bir binadır. Yerleşmenin bazı bölümlerinde kalıntıların karışık olmasından dolayı hakkında fikir yürütülemeyen binalar da vardır⁴⁷. Bazı katmanlarda yerleşmenin en merkezi yerinde büyük ya da merkezi mabed diyebileceğimiz mimari buluntular da açığa çıkarılmıştır⁴⁸. Mesela XI. Katmanda çeşitli amaçlarla kullanılmaya uygun alanlar tesbit edilmiştir. Burada savunma amaçlı inşa edilen alanlarda, bir tapınak, elbise üretim dükkânları, bazılarında üretimin de yapıldığı evler, seramik üretim alanı ve yün işleme alanları tesbit edilmiştir⁴⁹.

Tepe Gawra'da meydanlar da oldukça önemli olmalıdır. Yerleşmedeki meydanlar muhtemelen halkın günlük faaliyetlerini icra ettiği, etrafında binaların bulunduğu, yerleşmenin plana göre şekillendirilmiş alanlardır. Net bilgiler olmamakla birlikte birçok meydanın alış veriş alanı olarak

⁴³ E.A. Speiser, *Excavations at Tepe Gawra*, Volume I, Philadelphia, 1935, s. 12; Uwe Sievertsen "Frühe Pfeiler-Nischen-architektur aus Tepe Gawra und Telul eth Thalathat", *Iraq*, Vol. 67, London, 2005, s.399-409.

⁴⁴ Mitchell S. Rothman, *Tepe Gawra: The Evolution of A Small Prehistoric Center in Northern Iraq*, s.34.

⁴⁵ Mitchell S. Rothman, *Tepe Gawra: The Evolution of A Small Prehistoric Center in Northern Iraq*, s.35, 38,39.

⁴⁶ Mitchell S. Rothman, *Tepe Gawra: The Evolution of A Small Prehistoric Center in Northern Iraq*, s.40.

⁴⁷ Mitchell S. Rothman, *Tepe Gawra: The Evolution of A Small Prehistoric Center in Northern Iraq*, s.42.

⁴⁸ Mitchell S. Rothman, *Tepe Gawra: The Evolution of A Small Prehistoric Center in Northern Iraq*, s.43.

⁴⁹ Mitchell S. Rothman, *Tepe Gawra: The Evolution of A Small Prehistoric Center in Northern Iraq*, s.104-105.

kullanıldığı tahmin edilmektedir⁵⁰. Yine bazı büyük mimari kalıntıların birden fazla ailenin yaşam alanı olduğu daha küçük yapıların da tek ailenin yaşam alanı olduğu kaydedilmektedir. Bolca hububat kalıntılarının bulunduğu ev ve alanlar, buralarda yaşayan ailenin çiftçilik faaliyetleri hakkında ipucu niteliği taşımaktadır. Sosyal yapının akrabalık veya kabile gelenekleri üzerine koordine edildiği tahmin edilebilir⁵¹.

Seramik

Tepe Gawra seramikleri şekil ve dekorasyon çeşitliliği itibariyle önemli bir grubu oluşturmaktadır. Temel ulaşım ve seyahat yolları üzerinde bulunan bölgedeki diğer siteler gibi belli form ve dekoratif motifler kullanılmıştır.

Tepe Gawra ve Arpacıya'da bulunan Ubeyd seramik formları, dekorasyonu ve boyama tekniği ile bir yenilik getirmiştir. Gerçi bu seramikler hala elde yapılmaktaydı fakat kuvvetli bir ateşte pişirildikleri anlaşılmaktadır. Aynı döneme ait Ninive III seramikleri ise çarkta imal edilmiştir.

Tepe Gawra'da M.Ö. 5. Binin sonları ve 4. Binin başlarında çanak çömlek renk itibariyle parlak, koyu renkli, parlak krem, yeşil-gri, gri, turuncu-kırmızı, kırmızı-kahverengi ve koyu kahverengi renklerden oluşmaktadır. Bunlardan parlak, yeşil-gri ve kırmızı-kahverengi XII. tabakadan VIII. tabakaya kadar en yaygın formdur⁵². Ayrıca çanak çömleğin dağılımından bölgedeki siteler arasında bir iletişim ağının varlığı da

⁵⁰ Charles Bache, "From Mr. Bache's First Report on The Joint Excavations at Tepe Gawra and Tell Billah, 1932-1933", *Bulletin of The American Schools of Oriental Research*, No.49, (Şubat, 1933), Boston, 1933, s. 9; Mitchell S. Rothman, *Tepe Gawra: The Evolution of A Small Prehistoric Center in Northern Iraq*, s.74.

⁵¹ Mitchell S. Rothman, *Tepe Gawra: The Evolution of A Small Prehistoric Center in Northern Iraq*, s.88-89.

⁵² E.A. Speiser, "Tepe Gawra", *Bulletin The American of Schools of Oriental Research*, No.43, (Ekim, 1931), Boston, 1931, s. 20.E.A. Speiser, "The Joint Excavation at Tepe Gawra", *Bulletin of The American Schools of Oriental Research*, No.47, (Ekim, 1932), Boston, 1932, s. 17-23; E.A. Speiser, *Excavations at Tepe Gawra*, Volume I, s. 38-41; Mitchell S. Rothman, *Tepe Gawra: The Evolution of A Small Prehistoric Center in Northern Iraq*, s.52; James Mellaart, "The Earliest Settlements in Western Asia From The Ninth to The End of The Fifth Millenium B.C", *The Cambridge Ancient History*, Volume I, Part I, (Edited by I.E.S. Edwards), Cambridge, 2008, s. 279; Charles Bache, "Tepe Gawra 1934-1935", *American Journal of Archaeology*, Volume 39, No.2, (Nisan-Haziran, 1935), Boston, 1935, s. 185; T. E. Davidson-Hugh McKerrell, "The Neutron Activation Analysis of Halaf and Ubaid Pottery From Tell Arpachiyah and Tepe Gawra", *Iraq*, Volume 42, No.2, (Güz 1980), London, 1980, s. 155.

anlaşılmaktadır⁵³. Mesela Tepe Gawra kazıları sırasında alt katmanlarda Halaf ve Ubeyd seramiği olarak tanımlanan seramik türleri ele geçmiştir. Kırık çanak çömlek parçaları arasında da yine Halaf ve Ubeyd seramiklerine ait parçalar tesbit edilmiştir⁵⁴. Tepe Gawra'nın daha sonraki katmanlarında çark yapımı seramik buluntular da görülmeye başlamaktadır.

Evlerde kullanılan malzemelerle ilgili karışık bir tablo karşımıza çıkmaktadır. Servis malzemeleri, ince ve özenli bir dekorasyon ve iyi bir hamuru olan seramik kapları ihtiva etmektedir. Bu kaplar muhtemelen yiyecek ve içecek servisinde kullanılmıştır. Bütün fincan ve bardaklar bu kategoriye girmektedir. Yayvan ve ince bir işçilikle üretilmiş kaseler de bu gruba dahildir. Servis küpleri, çift ağızlılar, küçük şişeler, küçük el küpçükleri, kase, taş kaplar ve iyi bir işçiliğin ürünü olan eserlerden ibarettir.

Yiyecek hazırlama ve saklamak amacıyla kullanılan kaplar ise pişirme kapları, süzgeçler, kalburlar, ıspatullar ve büyük saklama küplerinden ibarettir. Mesela bu tarzdaki saklama küplerinden birinin içinde karbonlaşmış tahıl tesbit edilmiştir. Basit ve geniş saksılar ara bir kategoriye dahil edilmektedir. Hafifler bunları çanaklar olarak adlandırmışlardır⁵⁵. Bu küplerin içinde arpa, buğday ve benzeri yiyecek ve içecekler saklanmış⁵⁶. Bu saksılar farklı şekillerde de kullanılmış olabilir. Bu tür kaplar bebeklerin gömüldüğü küplerin kapağı olarak da kullanılmışlardır. Bazı kaselerin ise alkollü içecek hazırlamak için kullanıldığı tahmin edilmektedir. Bazıları da iplik haline getirilmeden önce yünün suda bekletilmesi amacıyla kullanılmıştır. Dini ritüellerde kullanılan kapları da bunlara eklemek gerekir.

Küçük ebattaki kapların mücevher, makyaj malzemesi ve krem koymak amacıyla kullanıldığını söyleyebiliriz. Bazen küplerin ağızlarının etrafına mühür basılmıştır. Bu da bu kapların farklı amaçlarla kullanıldığını göstermektedir. Kutu, küçük küpler ve sepetler üzerine vurulan mühürler oldukça önemlidir. Mühür kırıldığı zaman içindekine ulaşılabilir. Yani bir

⁵³ Mitchell S. Rothman, *Tepe Gawra: The Evolution of A Small Prehistoric Center in Northern Iraq*, s.60; Arthur J. Tobler, *Excavations at Tepe Gawra*, Volume II, s. 13.

⁵⁴ Arthur J. Tobler, *Excavations at Tepe Gawra*, Volume II, s. 25; T. E. Davidson-Hugh McKerrill, "The Neutron Activation Analysis of Halaf and Ubaid Pottery From Tell Arpachiyah and Tepe Gawra", *Iraq*, Volume 42, No.2, (Güz 1980), London, 1980, s. 156, 157.

⁵⁵ E.A. Speiser, "Preliminary Excavations at Tepe Gawra", *The Annual of The American Schools of Oriental Research*, Vol. 9 (1927-1928), Boston, 1928, s.33; Mitchell S. Rothman, *Tepe Gawra: The Evolution of A Small Prehistoric Center in Northern Iraq*, s.64, 66, 96.

⁵⁶ Charles Bache, "Report On The Joint Excavation of Tepe Gawra in Assyria", *Bulletin of The American Schools of Oriental Research*, No.61, (Şubat 1936), s. 7.

nevi kontrol yöntemidir. Aynı durumu Malatya Arslantepe'de de görmekteyiz⁵⁷.

Tepe Gawra'da çeşitli tabakalarda ortaya çıkarılan muhtelif kullanım amaçlarına yönelik hazırlanan farklı tarz, şekil ve ölçülerde yapılmış seramik eserler görülmektedir. Bunlar:

1-Kaseler: En yaygın formu yuvarlak ve altlıklı olanlardır. Elde yapılanları ve çarkta yapılanları mevcuttur. El yapımı olanlar genellikle kaba çizgili, kahverengi veya kırmızımsı renktedir. Çark yapımı olanlar ise yeşilimsi gridir⁵⁸.

2-Derin Kaseler ve Çanaklar: En geniş formu geniş ağızlı olanlardır. Bazılarının omuz kısmında yatay çizgili bezemeler mevcuttur⁵⁹.

3-Fincanlar: Bu tür kapların iki türünden söz edilmektedir. Çan şeklinde olanlar ve kenarları düz girintili çizgi ile bezemeli olan tür. Bu ikinci türdekiler daha yaygındır⁶⁰.

4-Küpler: En yaygın olan formu omurgalı bir gövdesi bulunan, boyun kısmında ağız biraz daralan ve dışa dönük ağızlı olanlardır. Boya bezemeli olanlar genellikle kırmızı ve kahverengidir⁶¹. Küplerin büyük olanları depolama kabı olarak evlerin kiler bölümünde yere gömülü olarak kullanılmıştır. Bunlar geniş ağızlıdır. Bazıları ise aynı ölçülerde olan çift ağızlıdır. Büyük olanları ise küp mezar olarak kullanılmıştır.

5-Dini Tören Kapları: Dini törenler sırasında töreni yöneten kişi tarafından kurban ve sunu yapılırken kullanılan kaplar.

6-Şişeler: Genellikle el yapımı ve kahverengidirler.

⁵⁷ Charles Bache, "From Mr. Bache's First Report on The Joint Excavations at Tepe Gawra and Tell Billah, 1932-1933", *Bulletin of The American Schools of Oriental Research*, No.49, (Şubat, 1933), Boston, 1933, s.11; Mitchell S. Rothman, *Tepe Gawra: The Evolution of A Small Prehistoric Center in Northern Iraq*, s.81-83.

⁵⁸ Gil J. Stein, "Aspects of Social Process in The Ubaid Horizon", *Beyond The Ubaid* (Edited by Robert A. Carter-Graham Philip), Chicago, 2006, s. 34; E.A. Speiser, *Excavations at Tepe Gawra*, Volume I, s. 42, 46; James Mellaart, "The Earliest Settlements in Western Asia From The Ninth to The End of The Fifth Millenium B.C", *The Cambridge Ancient History*, Volume I, Part I, (Edited by I.E.S. Edwards), Cambridge, 2008, s. 393.

⁵⁹ E.A. Speiser, "Preliminary Excavations at Tepe Gawra", *The Annual of The American Schools of Oriental Research*, Vol. 9 (1927-1928), Boston, 1928, s. 36-37; E.A. Speiser, *Excavations at Tepe Gawra*, Volume I, s. 42.

⁶⁰ E.A. Speiser, *Excavations at Tepe Gawra*, Volume I, s. 47, 52.

⁶¹ E.A. Speiser, *Excavations at Tepe Gawra*, Volume I, s. 43, 55.

7-Emzikli Kaplar: Günlük hayatta evlerde sıvılar için kullanılan kaplardır⁶².

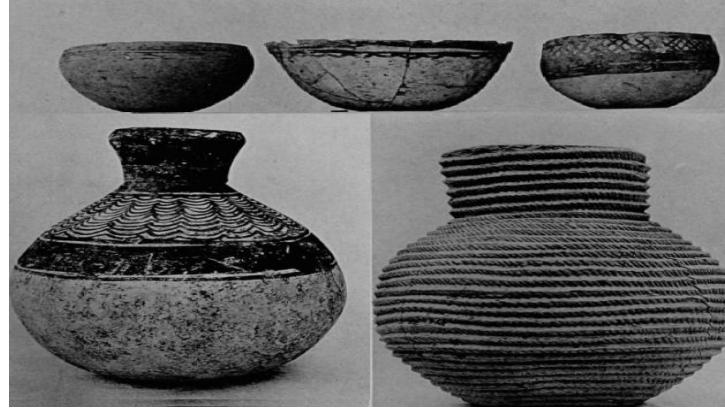
8-Düz (Sade) Küpler ve Testiler: Muhtelif amaçlar için üretilmiş değişik form ve ölçülerdedirler⁶³.

9-Süzgeçler: Evlerin mutfak bölümlerinde kullanılmıştır⁶⁴.

10-Küçük Küpler: Mutfaklarda yiyeceklerin hazırlanması ve sunulmasında kullanılmış kap türlerindedir.

11-Muhtelif Kap Kacak: Bu başlık altında genellikle elde ve çarkta yapılan çeşitli form, şekil ve ölçülerde değişik kullanım amaçlarıyla yapılan kaplar kastedilmektedir⁶⁵.

Toprak eserler arasında saksı, nazarlık, kap kadesi tarzında eserler de ortaya çıkarılmıştır⁶⁶.



Tepe Gawra'da Ortaya Çıkarılan Bazı Seramik Örnekleri

(Arthur J. Tobler, *Excavations at Tepe Gawra*, Volume II, Pennsylvania, 1935, s. 350, 354, 356)

⁶² E.A. Speiser, *Excavations at Tepe Gawra*, Volume I, s. 47.

⁶³ E.A. Speiser, "The Joint Excavation at Tepe Gawra", *Bulletin of The American Schools of Oriental Research*, No.47, (Ekim, 1932), Boston, 1932, s. 20; E.A. Speiser, *Excavations at Tepe Gawra*, Volume I, s. 48, 52.

⁶⁴ Charles Bache, "Report On The Joint Excavation of Tepe Gawra in Assyria", *Bulletin of The American Schools of Oriental Research*, No.61, (Şubat 1936), s. 7; E.A. Speiser, *Excavations at Tepe Gawra*, Volume I, s. 51.

⁶⁵ E.A. Speiser, *Excavations at Tepe Gawra*, Volume I, s. 47, 49.

⁶⁶ Mitchell S. Rothman, *Tepe Gawra: The Evolution of A Small Prehistoric Center in Northern Iraq*, s.104; Arthur J. Tobler, *Excavations at Tepe Gawra*, Volume II, s. 127-132.

Evlerde kullanılan malzemelerle ilgili karışık bir tablo karşımıza çıkmaktadır. Servis malzemeleri, ince ve özenli bir dekorasyon ve iyi bir hamuru olan seramik kapları ihtiva etmektedir. Bu kaplar muhtemelen yiyecek ve içecek servisinde kullanılmıştır. Bütün fincan ve bardaklar bu kategoriye girmektedir. Yayvan ve ince bir işçilikle üretilmiş kaseler de bu gruba dahildir. Servis küpleri, çift ağızlular, küçük şişeler, küçük el küpçükleri, kase, taş kaplar ve iyi bir işçiliğin ürünü olan eserlerden ibarettir.

Yiyecek hazırlama ve saklamak amacıyla kullanılan kaplar ise pişirme kapları, süzgeçler, kalburlar, ıspatulalar ve büyük saklama küplerinden ibarettir. Mesela bu tarzdaki saklama küplerinden birinin içinde karbonlaşmış tahıl tesbit edilmiştir. Basit ve geniş saksılar ara bir kategoriye dahil edilmektedir. Hafirler bunları çanaklar olarak adlandırmışlardır⁶⁷. Bu küplerin içinde arpa, buğday ve benzeri yiyecek ve içecekler saklanmıştır⁶⁸. Bu saksılar farklı şekillerde de kullanılmış olabilir. Bu tür kaplar bebeklerin gömüldüğü küplerin kapağı olarak da kullanılmışlardır. Bazı kaselerin ise alkollü içecek hazırlamak için kullanıldığı tahmin edilmektedir. Bazıları da iplik haline getirilmeden önce yünün suda bekletilmesi amacıyla kullanılmıştır. Dini ritüellerde kullanılan kapları da bunlara eklemek gerekir.

Küçük ebattaki kapların mücevher, makyaj malzemesi ve krem koymak amacıyla kullanıldığını söyleyebiliriz. Bazen küplerin ağızlarının etrafına mühür basılmıştır. Bu da bu kapların farklı amaçlarla kullanıldığını göstermektedir. Kutu, küçük küpler ve sepetler üzerine vurulan mühürler oldukça önemlidir. Mühür kırıldığı zaman içindekine ulaşılabilir. Yani bir nevi kontrol yöntemidir. Aynı durumu Malatya Arslantepe'de de görmekteyiz⁶⁹.

Tepe Gawra'da tesbit edilen seramik türlerinin etrafında çeşitli geometrik motifler işlenmiştir⁷⁰. Bu motifler yatay veya dikey olarak işlendiği gibi bazen de açkılı veya kazıma tekniği ile işlenmiştir.

⁶⁷ E.A. Speiser, "Preliminary Excavations at Tepe Gawra", *The Annual of The American Schools of Oriental Research*, Vol. 9 (1927-1928), Boston, 1928, s.33; Mitchell S. Rothman, *Tepe Gawra: The Evolution of A Small Prehistoric Center in Northern Iraq*, s.64, 66, 96.

⁶⁸ Charles Bache, "Report On The Joint Excavation of Tepe Gawra in Assyria", *Bulletin of The American Schools of Oriental Research*, No.61, (Şubat 1936), s. 7.

⁶⁹ Charles Bache, "From Mr. Bache's First Report on The Joint Excavations at Tepe Gawra and Tell Billah, 1932-1933", *Bulletin of The American Schools of Oriental Research*, No.49, (Şubat, 1933), Boston, 1933, s.11; Mitchell S. Rothman, *Tepe Gawra: The Evolution of A Small Prehistoric Center in Northern Iraq*, s.81-83.

⁷⁰ James Mellaart, "The Earliest Settlements in Western Asia From The Ninth to The End of The Fifth Millenium B.C", *The Cambridge Ancient History*, Volume I, Part I, (Edited by I.E.S. Edwards), Cambridge, 2008, s. 393.

Pişmiş Toprakta Yapılmış Çeşitli Eserler

Tepe Gawra kazılarında ele geçen eserler arasında bu grup altında toplanan buluntular yukarıda bahsi geçen kap kacak dışında kalan eserleri oluşturmaktadır. Bunlar:

1-Pişmiş topraktan modeller

2-Kilden yapılmış çeşitli objelerdir.

Bu iki gruptan birinci grupta insan ve hayvan figürlerinin yanında günlük hayatta kullanılan bazı aletlerin küçük modellerini sayabiliriz. Araba modelleri, tekerlekler ve dini düşünce ile alakalı sayılan bazı eserler gibi⁷¹. Pişmiş topraktan modellerden insan figürleri ve heykelcikleri çeşitli katmanlarda ele geçmiştir⁷². Hayvan figürleri ise Tepe Gawra'da oldukça popüler figürlerdir. Bir kısmının dini fonksiyonu olduğu, bazılarının da çocuklar için oyuncak olarak kullanılmak üzere yapıldığı tahmin edilmektedir. En fazla işlenen hayvan koyundur. Bunun dışında kirpi, boğa, at gibi hayvanları da görmekteyiz⁷³. Ayrıca Tepe Gawra'da pişmiş topraktan boynuz modelleri de tesbit edilmiştir. Doğu Tapınağı diye isimlendirilen tapınakta bulunan bu tür eserler dini ritüeller sırasında kullanılmış olmalıdır⁷⁴. Taşıt modelleri ve tekerleklerden de önemli miktarda ele geçmiştir⁷⁵.

Tobler'e göre tesbit edilen kilden objeler ibadet amaçlı kullanılmıştır. Bunlar iki tiptir. Birincisinin düz bir kaidesi ve Tobler'in boynuz dediği iki deliği vardır. Diğeri pürüzsüz bir kaidesi ve üstte ortasında bir budak vardır. Tobler bu kil objelerin tapınağın adak taşı odasındaki delikte kırmızı boyalı çömleklerle beraber bulunduğu için kült objeleri olduğunu söylemektedir.

⁷¹ E.A. Speiser, *Excavations at Tepe Gawra*, Volume I, s. 63; Arthur J. Tobler, *Excavations at Tepe Gawra*, Volume II, s. 163-174.

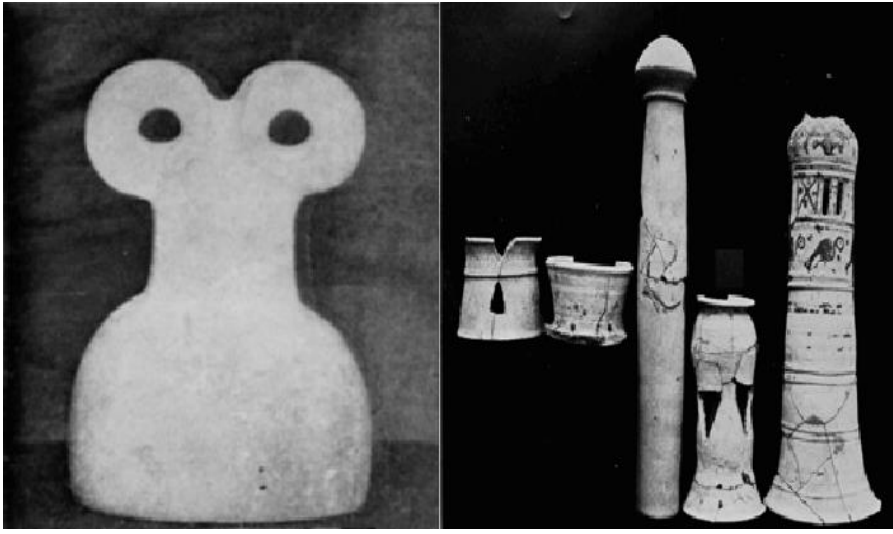
⁷² E.A. Speiser, *Excavations at Tepe Gawra*, Volume I, s. 65; Arthur J. Tobler, *Excavations at Tepe Gawra*, Volume II, s. 163-174.

⁷³ E.A. Speiser, "The Excavation of Tepe Gawra: Letter From Dr. Speiser to The President of The Dropsie College and The Directors of The American School in Baghdad and The University Museum", *Bulletin of The American Schools of Oriental Research*, No. 44, (Aralık 1931), Boston, 1931, s. 7; E.A. Speiser, *Excavations at Tepe Gawra*, Volume I, s. 66-67; Arthur J. Tobler, *Excavations at Tepe Gawra*, Volume II, s. 163-174.

⁷⁴ E.A. Speiser, *Excavations at Tepe Gawra*, Volume I, s. 73; Arthur J. Tobler, *Excavations at Tepe Gawra*, Volume II, s. 163-174.

⁷⁵ E.A. Speiser, *Excavations at Tepe Gawra*, Volume I, s. 75; Arthur J. Tobler, *Excavations at Tepe Gawra*, Volume II, s. 163-174.

Benzer objeler Tell Brak'ta Cemdet Nasır⁷⁶ dönemi katmanlarında da bulunmuştur⁷⁷.



Dini Ritüeller Sırasında Kullanılan Aletlerden Bazıları

(E.A. Speiser, *Excavations at Tepe Gawra*, Volume I, Philadelphia, 1935, Ek XLIV)

Muhtelif Toprak Eserler

Tepe Gawra kazılarında bu başlık altında toplanan eserlere bakıldığında muhtelif eserleri görmekteyiz. Bunlar dokuma ve tekstil işlerinde kullanılan kirmen ve ağırşaklar, makara ve bobinler⁷⁸, sapan mermisi olarak kullanılan pişmiş topraktan toplar, mozaik tuğlalar⁷⁹, pişmiş topraktan zımparalar, çivi ve huniler, damga mühür ve kalıplar⁸⁰, yarım yumurta şeklindeki eserler, oyun malzemeleri⁸¹ gibi eserlerdir.

⁷⁶ Cemdet Nasr Devri M .Ö. 3200-2800 tarihleri arasına konulmaktadır. Bkz. Füzuzan Kınal, *a.g.e.*, s.42 vd.; Füzuzan Kınal, "Çivi Yazısının Doğuşu Ve Gelişmesi", Ankara Üniversitesi Dil ve Tarih-Coğrafya Fakültesi Tarih Bölümü Tarih Araştırmaları Dergisi, S. 12, Ankara, 1969, s.1-15

⁷⁷ E.A. Speiser, "The Season's Work At Tepe Gawra", *Bulletin The American of Schools of Oriental Research*, No. 58, (Nisan 1935), Boston, 1935, s. 4-5; Mitchell S. Rothman, *Tepe Gawra: The Evolution of A Small Prehistoric Center in Northern Iraq*, s.63.

⁷⁸ E.A. Speiser, *Excavations at Tepe Gawra*, Volume I, s. 78.

⁷⁹ E.A. Speiser, *Excavations at Tepe Gawra*, Volume I, s. 81.

⁸⁰ E.A. Speiser, *Excavations at Tepe Gawra*, Volume I, s. 73.

⁸¹ E.A. Speiser, *Excavations at Tepe Gawra*, Volume I, s. 82.

Taş Eserler

Bu tür eserler Tepe Gawra'nın değişik katmanlarında bulunan obsidiyen ve çakmak taşından aletlerdir. Bıçaklar, ok uçları, kazıyıcılar, deliciler, taş baltalar, topuz başları ve çekirdeklerden mürekkeptir⁸². Bu tür aletlerin dışında taştan yapılmış çekiçler, perdelama taşları, bileme taşları, sapan taşları, parlaticı taşlar, zımpara taşları Tepe Gawra'nın Kalkolitik tabakalarında bulunmuştur⁸³.

Taş eserlerin önemli bir bölümünü de ağırlıklar (tartı taşları) oluşturmaktadır. Bunlar elips şeklinde, yuvarlak, silindirik, prizma, konik, disk ve küp şeklinde yapılmışlardır. Bunların ölçü ve tartıda kullanıldığını söyleyebiliriz. Ağırlıklar içinde Tepe Gawra'da bulunan şeklin ağırlığı 8,19 gr civarındadır ve hematit, bazalt ve yeşil taştan yapılmışlardır⁸⁴. Bu kaplar boya ve badana hazırlama kapları, havanlar, bakır eser üretiminde kullanılan kalıplardan oluşmaktadır. Değişik renk ve tonlardaki boyaların hazırlanması ve karıştırılmasında bu kaplar kullanılmıştır. Bu grupta son olarak figürünler, bir tablet, kulübe modeli gibi eserleri sayabiliriz.⁸⁵

Yine bu başlık altında tasnif edilen buluntuların bazıları da paletler, boya hazırlama kapları, havanlar, bakır alet dökme kalıpları figürün vb eserlerdir⁸⁶.

Madenî Eserler

Kullanım amaçlarına göre ele geçen madeni eserleri, evlerde kullanılan eserler, zanaat erbablarının kullandığı aletler, süs eşyaları, takılar ve bazı küçük karışık parçalar dikkati çekmektedir. Ayrıca Tepe Gawra'da madeni eserler yapılırken hem çekiçleme hem de dökme tekniklerinin her ikisi de kullanılmıştır⁸⁷.12-11.katmanlarda bulunan bazı bakır aletler % 95-92 oranında bakır ihtiva etmektedir. Buradaki bazı eserlerin bakırın soğuk halde

⁸² E.A. Speiser, "Tepe Gawra", *Bulletin The American of Schools of Oriental Research*, No.43, (Ekim, 1931), s. 20; E.A. Speiser, *Excavations at Tepe Gawra*, Volume I, s. 84, 86-87; Arthur J. Tobler, *Excavations at Tepe Gawra*, Volume II, s.28.

⁸³ E.A. Speiser, "The Season's Work At Tepe Gawra", *Bulletin The American of Schools of Oriental Research*, No. 58, (Nisan 1935), Boston, 1935, s. 4-5; E.A. Speiser, *Excavations at Tepe Gawra*, Volume I, s. 87.

⁸⁴ E.A. Speiser, *Excavations at Tepe Gawra*, Volume I, s. 92.

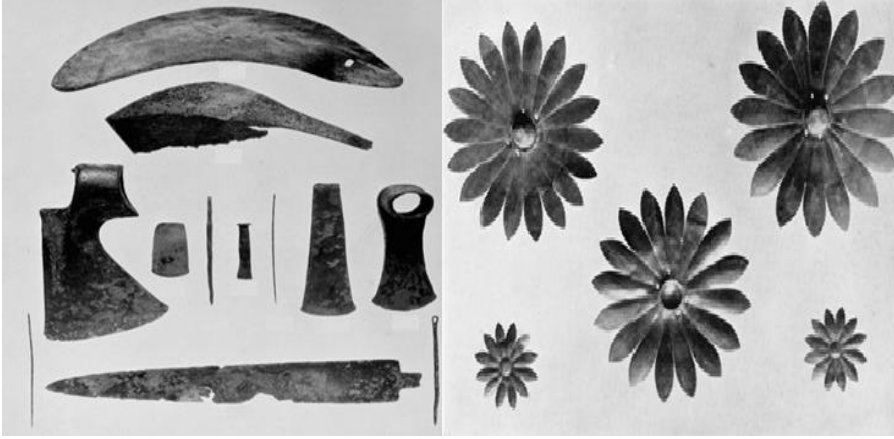
⁸⁵ E.A. Speiser, *Excavations at Tepe Gawra*, Volume I, s. 96, 98, 99.

⁸⁶ E.A. Speiser, *Excavations at Tepe Gawra*, Volume I, s. 96, 98, 99; Arthur J. Tobler, *Excavations at Tepe Gawra*, Volume II, s. 200-210.

⁸⁷ E.A. Speiser, *Excavations at Tepe Gawra*, Volume I, s. 102, 104.

çekiçlenmesiyle elde edildiği tesbit edilmiştir. Bazıları ise kalıplara dökülerek elde edilmiştir⁸⁸.

Tepe Gawra'da çeşitli madenlerden yapılmış birçok eser tesbit edilmiştir. Tepe Gawra'da maden eserler incelendiğinde iğne ve keskinlerde bakır, çinko, demir, alüminyum, nikel, mangan, gümüş, arsenik, antimon, sülfür, kalay ve kurşun tesbit edilmiştir⁸⁹.



Tepe Gawra'da Ele Geçen Bakır ve Altın Eserler

(Charles Bache, "Tepe Gawra 1934-1935", *American Journal of Archaeology*, Volume 39, No.2, (Nisan-Haziran, 1935), Boston, 1935, s.187; A. Speiser, *Excavations at Tepe Gawra*, Volume I, Philadelphia, 1935)

Eser çeşitliliği açısından bakıldığında ise balta ve keserler⁹⁰, kazma uçları, bıçak ve kamalar, mızrak, ok uçları, oraklar, keskinler, iğne, bizler, çengel, çiviler, kızartma tavası, maşa, yüksük, saç iğneleri, bilezik, halhallar, yüzükler, süs eşyaları, hayvan sembolleri ve diğer çeşitli madeni eserlerin varlığını⁹¹ görmekteyiz. Altın ve gümüş alaşımından yapılan kurt başı şeklindeki kap başka ünik bir madeni eser örneğidir⁹². Bulunan nadir altın eserler genellikle çocuk mezarlarında tesbit edilmiştir.

⁸⁸ Arthur J. Tobler, *Excavations at Tepe Gawra*, Volume II, s. 211-213; James Mellaart, "The Earliest Settlements in Western Asia From The Ninth to The End of The Fifth Millenium B.C", *The Cambridge Ancient History*, Volume I, Part I, (Edited by I.E.S. Edwards), Cambridge, 2008, s. 390-391.

⁸⁹ E.A. Speiser, *Excavations at Tepe Gawra*, Volume I, s. 101, 102.

⁹⁰ E.A. Speiser, *Excavations at Tepe Gawra*, Volume I, s. 104,105.

⁹¹ E.A. Speiser, *Excavations at Tepe Gawra*, Volume I, s. 106-112.

⁹² Charles Bache, "Tepe Gawra 1934-1935", *American Journal of Archaeology*, Volume 39, No.2, (Nisan-Haziran, 1935), Boston, 1935, s. 188.



Kurt Başı Şeklinde Kap

(Charles Bache, "Tepe Gawra 1934-1935", *American Journal of Archaeology*, Volume 39, No.2, (Nisan-Haziran, 1935), Boston, 1935, s. 188.)

Ortaya çıkarılan madenî aletlerden bir parça bakır filizine benzemektedir. Bununla birlikte madencilik faaliyetleri ile ilgili olarak Tepe Gawra'da M.Ö. 3. Bine kadar madencilik faaliyetlerinin olup olmadığına dair net deliller yoktur. Madeni eser tipleri bakımından Tepe Gawra'nın Norşuntepe ve Tepecik'le bağlantısı üzerinde de durulmaktadır⁹³.

Kemik Eserler

Tepe Gawra'da madeni eserlerin kullanımının yaygınlaşmasıyla kemik ve boynuz eserlerin sayılarında bir azalma olmakla birlikte madeni aletler kemiklerin işlenmesi işini daha da kolaylaştırmıştır. Kemik ve fildişinden çeşitli alet edevat, süs eşyaları, boncuklar, iğneler, bizler, delici aletler,

⁹³ Mitchell S. Rothman, *Tepe Gawra: The Evolution of A Small Prehistoric Center in Northern Iraq*, s.68.

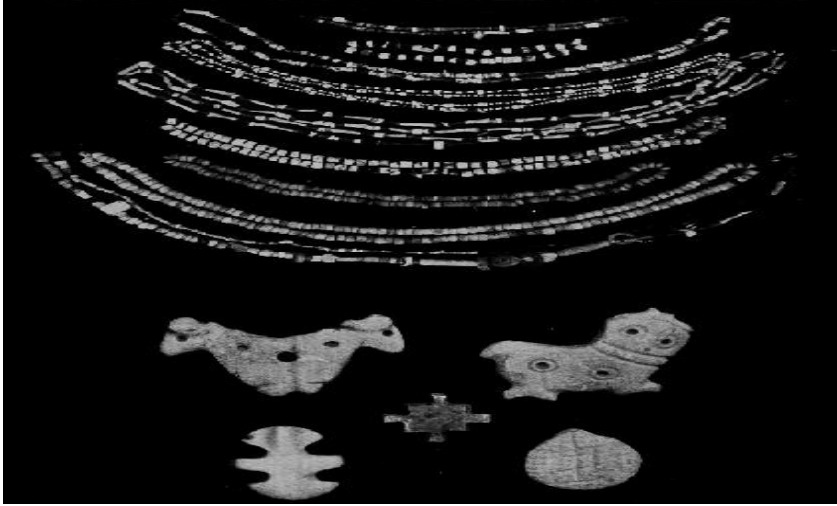
kaşıklar ve çeşitli şekil ve tarzdaki mühürler kemik ve boynuzlardan işlenmiştir⁹⁴.

Takı ve Süs Eşyaları

Tepe Gawra'da taş, bakır, altın ve bronzdan yapılmış boncuk, takı ve süs eşyaları da ele geçmiştir. Kazılarda kolye, halhal ve benzeri süslerin yapımında kullanılan değişik ebat ve şekilde binlerce boncuk tesbit edilmiştir⁹⁵. Bazı bebek mezarlarında da yine ölü armağanları arasında boncuktan yapılmış süs eşyaları tesbit edilmiştir.

Yapılan kazılarda bulunan boncukların yapıldığı malzemeye baktığımızda deniz kabuğu, beyaz, gri ve siyah kalker taşı en yaygın malzemedir. Obsidiyenin değişik renkleri de kullanılmıştır. Kemik, altın, turkuaz, kaya kristali de kullanılmıştır.

Kolye ve boyna takılan diğer takılar ise kolyeler, hayvan nazarlıkları ve ana tanrıça nazarlıkları olarak sınıflandırılmıştır⁹⁶.



Kazılarda Bulunan Boncuktan Gerdanlık ve Kolyeler

(E.A. Speiser, *Excavations at Tepe Gawra*, Volume I, Philadelphia, 1935, Ekler Bölümü)

⁹⁴ E.A. Speiser, *Excavations at Tepe Gawra*, Volume I, s. 115-116; Arthur J. Tobler, *Excavations at Tepe Gawra*, Volume II, s. 214-215.

⁹⁵ E.A. Speiser, *Excavations at Tepe Gawra*, Volume I, s. 133.

⁹⁶ E.A. Speiser, *Excavations at Tepe Gawra*, Volume I, s. 134-136; Arthur J. Tobler, *Excavations at Tepe Gawra*, Volume II, s. 163-174.

Silahlar

Tepe Gawra'da ele geçen silahlar grubunu mancınıklar, gürzler, savaş baltaları, mızrak uçları ve ok uçları oluşturmaktadır. Gürzler, sap delikli yapılarıyla sembolik veya günlük hayatta kullanılan silahları oluşturmaktadır. Benzer aletler bugünkü İran'ın dağlık kesimlerindeki eski yerleşmelerde tesbit edilmiştir. Mancınık olarak tanımlanan bir gruptaki aletlerin ise savaş veya av için sapan mermisi olduğu düşünülmektedir. Daha küçük olanları ise muhtemelen çocukların oyuncağıdır⁹⁷. Yine karışık buluntular şeklinde geçen gülle, simgesel alet ve ağırlıkların kullanım amacı tam olarak anlaşılamamıştır⁹⁸.

Mühür ve Mühür Baskıları

Tepe Gawra'da çok bol sayıda mühür ve mühür baskıları bulunmuştur. Mimari kalıntıların içinde, sokaklarda, mezarlarda kısaca her yerde bolca bu mühürler ele geçmiştir. Mühürler sosyal statü ve sınıfla ilgili bir gösterge olabileceği gibi bazen bir dini ritüelin sahnesini yansıtmakta, bazen karışık yaratıkları göstermekte, bazen de üzerine kazınan motif ve resimlerle bulunduğu bölgenin faunası ve florası ile ilgili, günlük yaşantı ile ilgili de çok önemli bir ip ucu niteliği taşıyabilmektedir. Yine mühürlerin bol miktarda ele geçmesi ticari ve ekonomik hayatın canlılığının bir göstergesi olarak da kabul edilebilmektedir⁹⁹.

Tepe Gawra'nın değişik katmanlarında bulunan mühür ve mühür baskıları, tarihöncesi dönemin sonlarında Mezopotamya'nın faaliyetlerini kontrol ve takip etmek bakımından çok önemlidir. Bu mühür ve mühür baskılarına ait buluntular, elbise, boncuk, yün işleme, taş alet ve mühür üretiminin yapıldığı bütün yerlerde açığa çıkarılmıştır¹⁰⁰. Mühürlerin dağılımından yerleşmenin başlıca alanlarının fonksiyonlarını tesbit etmek de mümkün olmaktadır¹⁰¹. Mühür ve mühür baskıları incelendiğinde kullanan

⁹⁷ Mitchell S. Rothman, *Tepe Gawra: The Evolution of A Small Prehistoric Center in Northern Iraq*, s.67; Arthur J. Tobler, *Excavations at Tepe Gawra*, Volume II, s. 185-186.

⁹⁸ Mitchell S. Rothman, *Tepe Gawra: The Evolution of A Small Prehistoric Center in Northern Iraq*, s.67; Arthur J. Tobler, *Excavations at Tepe Gawra*, Volume II, s. 185-186.

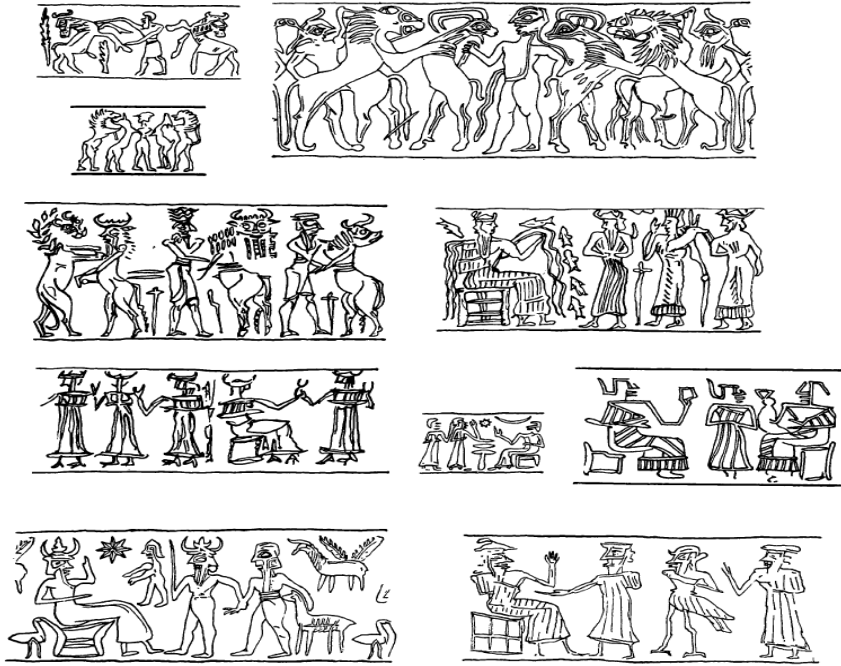
⁹⁹ E.A. Speiser, "The Season's Work At Tepe Gawra", *Bulletin The American of Schools of Oriental Research*, No. 58, (Nisan 1935), Boston, 1935, s. 4-5; E.A. Speiser, *Excavations at Tepe Gawra*, Volume I, s.120-122; Arthur J. Tobler, *Excavations at Tepe Gawra*, Volume II, s.28, 179-182.

¹⁰⁰ Mitchell S. Rothman, *Tepe Gawra: The Evolution of A Small Prehistoric Center in Northern Iraq*, s. 11.

¹⁰¹ Mitchell S. Rothman, *Tepe Gawra: The Evolution of A Small Prehistoric Center in Northern Iraq*, s.82-83, 144.

kişinin sosyal statüsü ve mührün kullanıldığı yerlerle ilgili fikir yürütmek mümkün olmaktadır. Bu bazen sosyal statü, bazen de dini bir statüyü göstermektedir¹⁰².

Tepe Gawra'da ele geçen damga mühürler değişik şekillerde işlenmiştir. Üçgen, disk ve başka değişik şekillerde işlenen mühürlerin üzerinde tek, iki veya daha fazla sayıda hayvanlar ve insan figürleri işlenmiştir. Bu figürlerde dağ keçisi, yabani koyun, tavşan, antilop, ceylan, boğa, domuz, boğa, köpek, aslan, kuşlar, balıklar, yılan, kadın ve erkek tasvirleri görülmektedir¹⁰³. Erkekler bazen sakallı işlenmiştir.



Bazı Mühür Baskılarından Örnekler

(E.A. Speiser, *Excavations at Tepe Gawra*, Volume I, Philadelphia, 1935)

¹⁰² Robin Skeates, "Neolithic Stamps: Cultural Patterns, Processes and Potencies", *Cambridge Archaeological Journal*, Cambridge, 2007, s. 183-198.

¹⁰³E.A. Speiser, "The Joint Excavation at Tepe Gawra", *Bulletin of The American Schools of Oriental Research*, No.47, (Ekim, 1932), Boston, 1932, s. 20, 23; .A. Speiser, *Excavations at Tepe Gawra*, Volume I, s. 121-124; Denise Schmandt-Besserat, "The Interface Between Writing and Art: The Seals of Tepe Gawra", *Syria*, T.83, 2006, s. 183-193.

Damga mühürler pişmiş topraktan, fildişinden, sabun taşından, yeşil taştan, mermerden ve kemikten yapılmışlardır¹⁰⁴.

Silindir mühür grubu altında toplanan mühürler ise kemikten, kireç taşından, su mermerinden, mermerden, sabun taşından ve diğer taş türlerinden yapılmışlardır¹⁰⁵. Bu tarz mühürlerin üzerinde ağaçlık alanlarda hayvanlar, insanlar, dağ keçisi, hayvan-insan karışık sahneler, antropomorf tarzında işlenen varlıklar, av sahneleri, balıklar, tören sahneleri, dini ritüel sahneleri ve stilize bitki motifleri işlenmiştir¹⁰⁶.

Tepe Gawra, aynı zamanda mühür üretilen bir yerdir. Bir dükkânda üzeri boş olan bir mühür bu ihtimali kuvvetlendirmektedir¹⁰⁷. Yüzlercesi ele geçen taştan ve kilden yapılmış mühür ve mühür baskıları hammaddelerin, mamul eserlerin ve diğer sınırlı kaynakların kontrolü konusunda açık bir gösterge olarak kabul edilmektedir¹⁰⁸. Yerleşmede çöp alanlarında ve halka ait mimari kalıntıların içinde çokça mühür ve mühür baskıları tesbit edilmiştir¹⁰⁹.

Tepe Gawra'da ele geçen bazı mühürlerin hangi tabakaya ait olduğunu tesbit etmek mümkün olamamaktadır¹¹⁰.

¹⁰⁴ E.A. Speiser, *Excavations at Tepe Gawra*, Volume I, s. 124-125.

¹⁰⁵ E.A. Speiser, "The Excavation of Tepe Gawra: Letter From Dr. Speiser to The President of Tha Dropsie College and The Directors of The American School in Baghdad and The University Museum", *Bulletin of The American Schools of Oriental Research*, No. 44, (Aralık 1931), Boston, 1931, s. 7; E.A. Speiser, "The Joint Excavation at Tepe Gawra", *Bulletin of The American Schools of Oriental Research*, No.47, (Ekim, 1932), Boston, 1932, s. 17-23; Charles Bache, "From Mr. Bache's First Report on The Joint Excavations at Tepe Gawra and Tell Billah, 1932-1933", *Bulletin of The American Schools of Oriental Research*, No.49, (Şubat, 1933), Boston, 1933, s.12; E.A. Speiser, *Excavations at Tepe Gawra*, Volume I, s. 126-131.

¹⁰⁶ E.A. Speiser, "The Joint Excavation at Tepe Gawra", *Bulletin of The American Schools of Oriental Research*, No.47, (Ekim, 1932), Boston, 1932, s. 17-23 Charles Bache, "Report On The Joint Excavation of Tepe Gawra in Assyria", *Bulletin of The American Schools of Oriental Research*, No.61, (Şubat 1936), s. 10; E.A. Speiser, *Excavations at Tepe Gawra*, Volume I, s. 131-132, Tablo LIX, LX, LXI.

¹⁰⁷ Mitchell S. Rothman, *Tepe Gawra: The Evolution of A Small Prehistoric Center in Northern Iraq*, s. 81, 91, 92.

¹⁰⁸ Mitchell S. Rothman, *Tepe Gawra: The Evolution of A Small Prehistoric Center in Northern Iraq*, s.67.

¹⁰⁹ Mitchell S. Rothman, *Tepe Gawra: The Evolution of A Small Prehistoric Center in Northern Iraq*, s.84, 121; Arthur J. Tobler, *Excavations at Tepe Gawra*, Volume II, s. 185-186.

¹¹⁰ E.A. Speiser, "The Joint Excavation at Tepe Gawra", *Bulletin of The American Schools of Oriental Research*, No.47, (Ekim, 1932), Boston, 1932, s. 20, 23; .A. Speiser,

Ekonomik ve Sosyal Organizasyon

M.Ö. 4. Bin yılın başlarında Tepe Gawra bölgesel bir öneme sahiptir. Lapis lazuli, obsidiyen ve değerli madenlerin önemli miktarlarda bulunduğu ve Mezopotamya'nın diğer bölgelerine aktarıldığı bir yerdir¹¹¹. Bu bağlantı noktası özelliğinden dolayı Tepe Gawra'nın bölgedeki daha büyük merkezlere göre iki derecede bir merkez olduğu şeklinde yorumlanmıştır. Mesela Ninova, yaklaşık 12 hektarlık alanıyla, M.Ö. 4. Binin sonlarında Dicle'nin geçildiği temel geçiş yerlerinden birinde yer almaktadır. Bu nedenle önemi çok daha büyüktür. Ancak Tepe Gawra ve benzeri yerleşmelerin ise belki sosyo-kültürel bakımdan önemleri söz konusudur¹¹².



Tepe Gawra'dan Kadın Figürünü Örnekleri

(Arthur j. Tobler, *Excavations at Tepe Gawra*, Volume II, Pennsylvania, 1935, s.359)

Mezopotamya'nın geç Kalkolitik kültürünü geliştiren insanlar, "Toprak Ana" kültü ile ilgili kilden çıplak kadın idolleri yapmışlardır. Gerçekten bu devir insanların yalnızca gıdalarına değil, günlük hayattaki bütün ihtiyaçlarının topraktan temin edildiği düşünülürse, o devir insanların

Excavations at Tepe Gawra, Volume I, s. 121-124; Denise Schmandt-Besserat, "The Interface Between Writing and Art: The Seals of Tepe Gawra", *Syria*, T.83, 2006, s. 183-193.

¹¹¹ Mitchell S. Rothman, *Tepe Gawra: The Evolution of A Small Prehistoric Center in Northern Iraq*, s.11.

¹¹² Mitchell S. Rothman, *Tepe Gawra: The Evolution of A Small Prehistoric Center in Northern Iraq*, s.11.

kafalarında doğurucu bir toprak ana kavramının oluştuğu düşünülebilir. Nitekim bu insanlar evlerini, kap kacaklarını, ağırşakları, kirmen başlarını, kısaca her şeyi topraktan temin etmişlerdir. Demek ki toprak doğuran bir ana gibiydi¹¹³. Tepe Gawra'da da bu şekilde üretilmiş kadın figürünleri bolca bulunmuştur.

Tepe Gawra'nın gelişim evrelerinden sosyal organizasyonun nasıl gerçekleştiğini takip etmek mümkün olmaktadır. Bu sosyal organizasyonun amaçları şunlardır: Tarımsal ve kırsal üretim, avcılık, dokuma, çanak çömlek yapımı, ihracat, ithalat, ticaret sisteminin idaresi, yiyeceklerin hazırlanması, aile hayatı, kaynak temini, binaların inşası, askeri eğitim, simgesel eserlerin yapımı, dini ve sosyal törenler¹¹⁴. Buluntuların bir kısmını ise metal iğneler, obsidiyen bıçaklar ve boncuklar, hayvan figürünleri, bakır-arsenik alaşımı eserler, taş mancınık, topuz başları¹¹⁵, mühürler, ve bakır objeler¹¹⁶ oluşturmaktadır.

Tepe Gawra, Mezopotamya'nın kenar bölgelerindeki tepelerden gelen maddelerin alış verişinin yapıldığı yaygın iletişim yollarının bir parçasıdır. Bolca ele geçen çekirdek kalıntılardan Tepe Gawra'nın bir aktarma ve bağlantı noktası olduğu anlaşılmaktadır. Bulunan hammaddeler altın, mermer, granit, sabun taşı bölge halkının kullandığı malzemelerdir¹¹⁷.

Tepe Gawra halkı, kullanıma hazır alet ve hammaddelerin ithalat ve ihracatını da yapmıştır. Elbise yapımı aletleri, çakmaktaşı bıçaklar ve yün işleme aletlerinin sayı itibarıyla Tepe Gawra halkının kullanımından çok fazla sayıda tesbit edildiği anlaşılmaktadır¹¹⁸. Yine mimari kalıntılar içinde bulunan güzr başları ve artıkları bu aletlerin burada üretilip ihraç edildiğini göstermektedir¹¹⁹.

¹¹³ Füzuzan Kınal, *a.g.e.*, s. 31.

¹¹⁴ Mitchell S. Rothman, *Tepe Gawra: The Evolution of A Small Prehistoric Center in Northern Iraq*, s.61.

¹¹⁵ E.A. Speiser, "The Joint Excavation at Tepe Gawra", *Bulletin of The American Schools of Oriental Research*, No.47, (Ekim, 1932), Boston, 1932, s. 19; E.A. Speiser, *Excavations at Tepe Gawra*, Volume I, s. 21; Mitchell S. Rothman, *Tepe Gawra: The Evolution of A Small Prehistoric Center in Northern Iraq*, s.84, 129.

¹¹⁶ E.A. Speiser, *Excavations at Tepe Gawra*, Volume I, s. 21.

¹¹⁷ Mitchell S. Rothman, *Tepe Gawra: The Evolution of A Small Prehistoric Center in Northern Iraq*, s.81, 105..

¹¹⁸ Mitchell S. Rothman, *Tepe Gawra: The Evolution of A Small Prehistoric Center in Northern Iraq*, s.68.

¹¹⁹ Mitchell S. Rothman, *Tepe Gawra: The Evolution of A Small Prehistoric Center in Northern Iraq*, s.81.

Tepe Gawra'nın çeşitli katmanlarında bulunan aletlere bakıldığında el sanatlarının yapımında kullanılan aletler ve materyaller, günlük hayatta kullanılan eşyalar, dini, sembolik ve idari malzemeler ve karışık malzemeler olarak tasnif edilmektedir. Bazıları da oyuncak veya oyun aleti olarak sınıflandırılmaktadır. Bunlar, günlük toplumsal hayatın ip uçlarını vermesi bakımından önemlidir.

El sanatları aletleri, tarımsal üretimde kullanılan orak, öğütme taşı gibi aletler, hayvan kılı ve yünü dokumada kullanılan kirmen, iğne, makara, dokuma tezgahı ağırlığı ve tezgah parçaları, bıçaklar, kemik ve ağaç işleme (marangozluk) kullanılan keser, çekiç gibi aletler, çanak çömlek yapımında kullanılan pişirme aletleri, parlaticılar, zımparalar, boya hazırlamada kullanılan paletler, kazıyıcı ve kesiciler, tuğla fırınları ve diğer mimari kalıntılar şeklinde sıralayabileceğimiz buluntular ekonomik hayatın yürütülmesinde en önemli araçlardır¹²⁰.

Obsidiyenin alet olarak işlenmiş olanı ve işlenmemiş olanı da buluntular arasındadır. Ayrıca ağaç kesme ve işleme için kullanılan aletlerin yanında taş ve kemik işleme aletleri mühür baskıları ve oyun malzemeleri de bulunmuştur¹²¹. Bazı tabakalarda (VII. tabaka gibi) bakır eserlerin sayısında azalma olurken, çakmak taşı ve obsidiyen aletlerde artış olduğu görülmektedir¹²². Bu durum madeni eser üretim ve ticareti ya da halkın ekonomik vaziyetinin değişmesi ile alakalı olabilir.

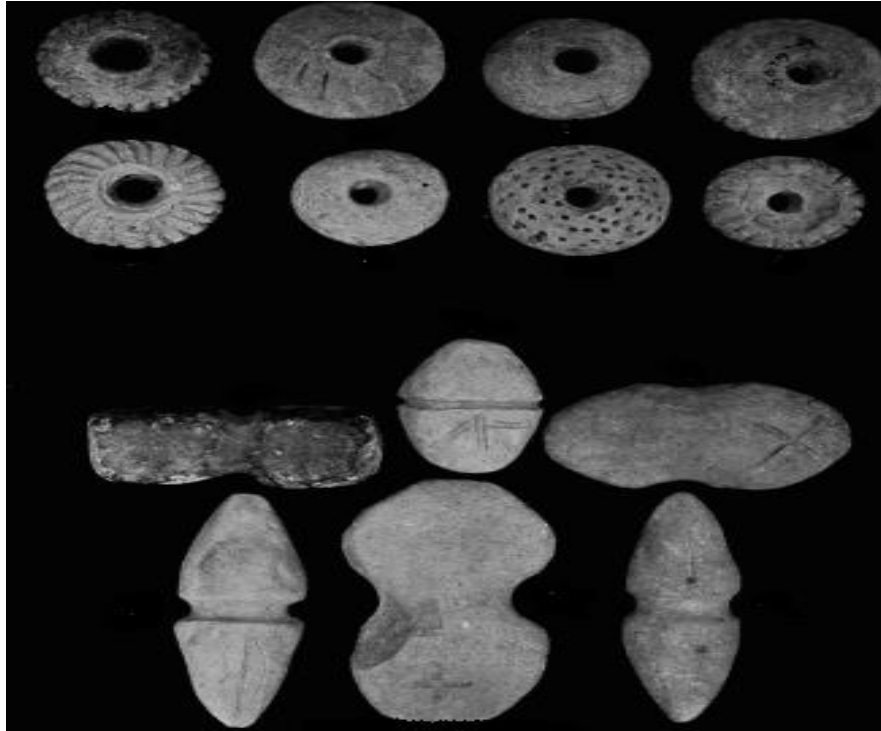
Bıçak, delici ve kesici olarak hazırlanmış aletler ve çekirdek halinde aletler mezarlarda da bulunmuştur.

Tepe Gawra'da kesme aletleri olarak balta, çekiç ve keser en tipik eserlerdir. Balta genellikle ağaçları çeşitli şekillerde işlemek için kullanılmıştır. Zira Kuzey Mezopotamya'da ağaç, bölgesel olarak yakıt, inşaat malzemesi ve süsleme ve dekoratif amaçlı olarak kullanılan bir malzemedir. Ağaç dokuma tezgâhlarının de temel malzemesidir.

¹²⁰ E.A. Speiser, "The Joint Excavation at Tepe Gawra", *Bulletin of The American Schools of Oriental Research*, No.47, (Ekim, 1932), Boston, 1932, s. 19; Mitchell S. Rothman, *Tepe Gawra: The Evolution of A Small Prehistoric Center in Northern Iraq*, s.62, 66, 67, 105, 124, 127, 132.

¹²¹ E.A. Speiser, "The Joint Excavation at Tepe Gawra", *Bulletin of The American Schools of Oriental Research*, No.47, (Ekim, 1932), Boston, 1932, s. 19; Mitchell S. Rothman, *Tepe Gawra: The Evolution of A Small Prehistoric Center in Northern Iraq*, s. 62, 66, 86.

¹²² E.A. Speiser, *Excavations at Tepe Gawra*, Volume I, s. 21.



Dokuma ve Tekstil Faaliyetlerinde Kullanılan Bazı Aletler
(E.A. Speiser, *Excavations at Tepe Gawra*, Volume I, Philadelphia, 1935)

Keserler genellikle ağır sağlam taşlar bazalt taşı, granit ve mermerden yapılmıştır. Çekiçler genellikle bazalttan yapılmıştır. Keserlerden ele geçen bazıları bronz veya az miktarda arsenikli bakırdan yapıldığı görülmektedir.

Üretim aletleri ve mühür yapmak için kullanılan taşlar dağlık kesimlerdeki kaynaklardan getirilmiş taşlardan olabilir. Bazalt volkanik bir malzemedir. Bölgede Dicle Nehri mecrasındaki dağlık kesimlerde mevcuttur.

Dokuma da Tepe Gawra halkının başlıca uğraş alanlarından birisi olmuştur. Bunun için ilk olarak kullanılan malzeme hayvan yünü-kılı eğirmede kullanılan kirmendir. Tepe Gawra'da da bu tür aletler bolca tesbit edilmiştir. Bu küçük alet, yuvarlak başlığı, ortasında bir sopası olan ve yünü ip haline getiren bir alettir. Elbise üretiminde bu işlem gereklidir¹²³.

¹²³ Mitchell S. Rothman, *Tepe Gawra: The Evolution of A Small Prehistoric Center in Northern Iraq*, s.63.

Binalardaki kalıntı ve çöplük alanlarında ele geçen buluntular tekstil faaliyetlerinin varlığını göstermektedir. Buralarda dokuma parçaları ele geçmese de ağırşak, kirmen, kemik iğne ve bıçaklar dokuma faaliyetlerinin en açık delilleridir¹²⁴. Tepe Gawra halkı dokuma ürünlerini öncelikle kendi bölgesel ihtiyaçları için üretmiştir. Belki bazı çok özel ve kaliteli ürünler ihraç amaçlı üretim olabilir¹²⁵.



Tepe Gawra'da Bulunan Obsidiyen Kaplar

(Charles Bache, "Tepe Gawra 1934-1935", *American Journal of Archaeology*, Volume 39, No.2, (Nisan-Haziran, 1935), Boston, 1935, s. 187)

Kurgan veya oda mezar şeklinde yapılmış mezarlarda zengin ölü armağanları ele geçmiştir. Arkeologlar genellikle bu ölü armağanlarına bakarak mezardaki kişinin zenginlik derecesi veya sosyal statüsü ile ilgili yorumlar da yapmaktadırlar¹²⁶.

Değişik ölçü ve şekillerdeki bazı eserlerin farklı kullanım amaçlarına işaret ettiği söylenmektedir. Bunlar dini veya gündelik hayatla alakalı olabilir. Bu tarz eserlerden ele geçenlerin bazılarının kişilerin idari ve dini statü ve kimliklerini tanımlamak veya göstermek için kullanıldığı da düşünülmektedir¹²⁷.

¹²⁴ Mitchell S. Rothman, *Tepe Gawra: The Evolution of A Small Prehistoric Center in Northern Iraq*, s.84.

¹²⁵ Mitchell S. Rothman, *Tepe Gawra: The Evolution of A Small Prehistoric Center in Northern Iraq*, s. 91, 95.

¹²⁶ Mitchell S. Rothman, *Tepe Gawra: The Evolution of A Small Prehistoric Center in Northern Iraq*, s.89-90, 171.

¹²⁷ Mitchell S. Rothman, *Tepe Gawra: The Evolution of A Small Prehistoric Center in Northern Iraq*, s.65.

Dinî Mimari

Mezopotamya’da mabedler Erken Kalkolitik tabakalarda, kuzeyde Tepe Gawra (XIII)’da, güneyde Ubeyd I’de bulunmuştur. Her iki yerde de mabedler üst üste birçok defa yıkılmış ve yeniden aynı yerde yapılmış olarak görülmektedir. Fakat en alttaki mabed dört duvarla çevrili, orta yerde bir sunağı bulunan tek odadan ibarettir.

Ubeyd devri mabedlerini bize en iyi Tepe Gawra kazıları tanıtmıştır. Tepe Gawra’da Ubeyd tabakalarındaki (XVIII) mabed 17x5 m²dir. Ortadaki “Cella”nın iki tarafında bir çok küçük oda vardır. Bu mabed XIX. Tabadaki mabedin üzerine kurulduğu gibi, XVIII. Tabakadaki mabedde XVII. Tabakaya kadar varlığını korumuştur. XVIII. Tabakada ise güney tholosu denilen 4,25 m çapında büyük yuvarlak bir yapı bulunmuştur. Aynı tabakada bir de kuzeyde, 4,5 m çapında daha büyük bir tholos bulunmuştur. Burada her iki tholosun da mabed bulunmayan XVII. tabakada görünmesi dikkat çekicidir. Demek ki Kuzey Mezopotamya’da hala Halaf mimarisi hakimdi¹²⁸.

Tepe Gawra’da yerleşmenin geneline bakıldığında bazı katmanlarda tapınağın yerleşmenin güneydoğusunda yer aldığı görülmektedir. Tapınağın böyle konumlandırıldığı durumlarda halkın, yöneticinin ve ortak amaçlar için inşa edilen binalar kuzeydoğuda yer almaktadır. Halkın evlerinin kapıları ise aynı yöne bakmamaktadır. Zanaat faaliyetleri yürütüldüğü ve büyük miktarda malzemenin depolanabildiği geniş mekânlar ise yerleşmenin merkezinde yer almaktadır¹²⁹. Planı tesbit edilen bazı mimari kalıntıların ise buluntulardan yola çıkılarak rahipler ya da din adamları tarafından ikâmetgah olarak kullanılan alan olduğu kabul edilmektedir¹³⁰. Bazı katmanlarda dini törenlerin yürütüldüğü alanlar ve ritüel malzemeleri yerleşmenin doğusunda yer almaktadır.

¹²⁸ E.A. Speiser, “The Joint Excavation at Tepe Gawra”, *Bulletin of The American Schools of Oriental Research*, No.47, (Ekim, 1932), Boston, 1932, s. 22; E.A. Speiser, *Excavations at Tepe Gawra*, Volume I, Philadelphia, 1935, s. 15; Füzûzan Kınal, *a.g.e.*, s.33-34; James Mellaart, “The Earliest Settlements in Western Asia From The Ninth to The End of The Fifth Millenium B.C”, *The Cambridge Ancient History*, Volume I, Part I, s. 378, 386.

¹²⁹ Charles Bache, “Report On The Joint Excavation of Tepe Gawra in Assyria”, *Bulletin of The American Schools of Oriental Research*, No.61, (Şubat 1936), s. 7; E.A. Speiser, *Excavations at Tepe Gawra*, Volume I, s. 32; Mitchell S. Rothman, *Tepe Gawra: The Evolution of A Small Prehistoric Center in Northern Iraq*, s.74, 96, 103.

¹³⁰ Charles Bache, “From Mr. Bache’s First Report on The Joint Excavations at Tepe Gawra and Tell Billah, 1932-1933”, *Bulletin of The American Schools of Oriental Research*, No.49, (Şubat, 1933), Boston, 1933, s.10.

Tepe Gawra'daki Geç Ubeyd 4 safhasını gösteren XIII. Tabakada bir kültür devri ile karşılaşmıştır. Bir tepenin üzerinde 30 m² bir avluya üç taraftan çeviren üç mabed bulunmuştur. Avlu girişinin tam karşısındakine merkez mabed, soldakine kuzey mabedi, sağ taraftakine ise doğu mabedi denilen bu mimari anıt, Mezopotamya'da abidevi mimarinin ilk örneğini vermiştir. Bunların üçü de Geç Ubeyd devri mabedleri gibi, ortada dikdörtgen bir "cella", onun etrafında küçük odalar ve giriş olmak üzere üç kısımdan ibarettir. Tek fark kapıların, eskilerin aksine, uzun duvarlardan birine açılmış olmasıdır. Mihrap kapının tam karşısındadır. Buraya iki taraftan basamaklarla çıkılmaktadır. Ortadaki merkez mabed, kuzey mabedinden daha karışık bir plan gösteriyordu. Yani bu mabedin "cella"sına bir holden geçilerek girilmektedir. Holün avluya açılan üç kapısı vardı. Bu itibarla merkez mabedinin kuzey mabedinden daha sonra yapıldığı tahmin edilmektedir. Merkez mabedinin dışı kireçle, içi kırmızı boyanmıştır.

Bu mabedlerin üçü de taş temeller üzerine kerpiçten yapılmıştır. Duvarların köşelerinde ilk defa olarak köşe taşları kullanılmıştır. Kerpiçlerin çaplarının farklı olmasından her mabedin ayrı ayrı zamanda inşa edildiği anlaşılmaktadır. En eskisinin doğu mabedi, en yenisi ise merkez mabedi olarak kabul edilmektedir. Zira merkez mabedinde kullanılan tuğlaların çapı, sonraki XII/A tabakasında kullanılan kerpiçler gibi küçük çaplıdır¹³¹. Bazı tabakalarda yapılan tuğla ölçümlerine göre tuğlaların genişliği 47-52 cm arasındadır¹³². Bazılarında ise duvarlar hiç taş kullanılmadan güneşte kurutulmuş kerpiç kullanılarak örülmüştür¹³³.

Tepe Gawra'da mimari düzene bakıldığında, tapınaklar, dini mekânlar, sivil halkın yaşadığı alanlar, özel konutlar, alet üretim alanları ve açık alanlardan oluşmaktadır. Bu düzen içinde:

Tepe Gawra'da bir tapınakta bulunması gereken özellikler şunlardır:

¹³¹ E.A. Speiser, *Excavations at Tepe Gawra*, Volume I, Philadelphia, 1935, s. 2-3; Arthur J. Tobler, *Excavations at Tepe Gawra*, Volume II, s. 10, 31; Füzuran Kınal, *a.g.e.*, s.33-34; [Michael Roaf](#), *İletişim Atlaslı Büyük Uygarlıklar Ansiklopedisi-Mezopotamya ve Eski Yakındoğu*, (Çeviren: Zülal Kılıç), C. 9, İstanbul, 1996, s.66.

¹³² Arthur J. Tobler, *Excavations at Tepe Gawra*, Volume II, s. 17.

¹³³ E.A. Speiser, "The Joint Excavation at Tepe Gawra", *Bulletin of The American Schools of Oriental Research*, No.47, (Ekim, 1932), Boston, 1932, s. 21; E.Bartow Muller-Charles Bache, "The Prehistoric Temple of Stratum IX at Tepe Gawra", *Bulletin of The American Schools of Oriental Research*, No.54, (Nisan 1934), Boston, 1934, s.13-18; E.A. Speiser, *Excavations at Tepe Gawra*, Volume I, s. 21

1-Kolayca giriş bölümüne ulaşılabilen üç yönlü bir plan (Sıklıkla bir avlu veya çift kapıyla ulaşılan)¹³⁴.

2-Kalın duvarlar ve geniş odalar.

3-Geniş bir kapıyla girilen antre¹³⁵.

4-Merkezi odada bir kurban sunma platformu

5-Nişler. Bunlar da genellikle ana mekanın arka duvarında ön kapıya bakar vaziyette nişler¹³⁶.

6-Geniş bir kap veya çanak: Genellikle ağzı çift çerçevesi ve bitişik nizamdaki odalardan birinin zeminine gömülüdür.

7-Dikkatlice sıvanmış ve beyaz ya da kırmızıya boyanmış duvarlar¹³⁷.

8-Din adamlarının kullandığı tahmin edilen aletler. Burada ayrıca ateş izleri de bulunan merkezi holde geniş bir podyum vardır¹³⁸.

Bazı katmanlarda tapınağın aşhanesi olarak kullanıldığı tahmin edilen alanlar da tesbit edilmiştir. Nitekim X. Tabakada tapınağın önündeki evde iki fırın tesbit edilmiştir. Bundan dolayı da burasının tapınağın aşhanesi olarak kullanılan mekân diye tanımlanmıştır¹³⁹. Aynı şekilde bir sonraki tabaka olan IX. Tabakada da tapınağın hemen yanında iki odalı bir ev ve etrafı çitle çevrili bir fırın açığa çıkarılmıştır. Burası da muhtemelen tapınağın aşhanesi olarak kullanılmıştır¹⁴⁰.

IX. tabakada tapınak yerleşmeye hakim bir konumdadır. Ritüel alanı olarak kullanılan bütün alanlar tapınak alanında kalmaktadır. Ayrıca bu tabakadaki tapınak alanında birçok alet ve eser de tesbit edilmiştir.

¹³⁴ E.A. Speiser, "New Discoveries at Tepe Gawra and Khafaje", *American Journal of Archaeology*, Volume 41, (Nisan-Haziran, 1937), Boston, 1937, s.190; Mitchell S. Rothman, *Tepe Gawra: The Evolution of A Small Prehistoric Center in Northern Iraq*, s.73.

¹³⁵ Mitchell S. Rothman, *Tepe Gawra: The Evolution of A Small Prehistoric Center in Northern Iraq*, s.93; Arthur J. Tobler, *Excavations at Tepe Gawra*, Volume II, s.15.

¹³⁶ Arthur J. Tobler, *Excavations at Tepe Gawra*, Volume II, s.15.

¹³⁷ E.A. Speiser, "The Joint Excavation at Tepe Gawra", *Bulletin of The American Schools of Oriental Research*, No.47, (Ekim, 1932), Boston, 1932, s. 22; E.A. Speiser, *Excavations at Tepe Gawra*, Volume I, Philadelphia, 1935, s. 15; Mitchell S. Rothman, *Tepe Gawra: The Evolution of A Small Prehistoric Center in Northern Iraq*, s.73, 93.

¹³⁸ Mitchell S. Rothman, *Tepe Gawra: The Evolution of A Small Prehistoric Center in Northern Iraq*, s.93; Charles L. Redman, *The Rise of Civilization*, San Francisco, 1978, s. 252.

¹³⁹ Mitchell S. Rothman, *Tepe Gawra: The Evolution of A Small Prehistoric Center in Northern Iraq*, s.84, 120.

¹⁴⁰ Mitchell S. Rothman, *Tepe Gawra: The Evolution of A Small Prehistoric Center in Northern Iraq*, s.84, 123; Arthur J. Tobler, *Excavations at Tepe Gawra*, Volume II, s. 11,12.

Obsidiyen, altın, bakır, boncuk, siyah boncuktan bir kolye ve bir çekiç, üzeri ceylan motifi oymalı küçük bir küp de açığa çıkarılmıştır. Ayrıca saksı, oyun taşları ve ağırlık taşları da buluntular arasındadır¹⁴¹.

13. tabakada ise daha farklı bir durum söz konusudur. Burada ortadaki bir ana meydanın etrafında iki büyük bir de küçük tapınak veya ibadet mekânı diyebileceğimiz binaları görmekteyiz. Bu tabakada merkezi alanın etrafında Kuzey Tapınağı, Merkezi Tapınak ve daha küçük bir yapı olan Doğu İbadet Yeri olarak nitelendirilen¹⁴² dini mimari örneklerinin yerleştirildiğini görmekteyiz.

Tapınaklarda dini tören ve kurban takdimleri sırasında kullanılan çeşitli kap, kakak ve küçük küpler tesbit edilmiştir¹⁴³.

Tepe Gawra'da bazı binalar tapınak planında yapılırken bazı tapınakların farklı bir plana sahip olması bu binaların temelde tapınak olarak inşa edilmediği şeklinde yorumlanmaktadır¹⁴⁴. Burada iki ihtimal akla gelmektedir. Ya ev olarak inşa edilen binaların bazıları ihtiyaç anında tapınak olarak kullanılmıştır ya da bazı tapınaklar doğrudan ev mimarisinde inşa edilmiştir¹⁴⁵. Yine bazı katmanlarda tapınak özelliği taşımamasına rağmen geniş alanlara sahip olduğu için kullanılan binalar da mevcuttur¹⁴⁶. Yine binaların su sistemi ile ilgili bazı tesbitler de yapılmıştır. Binanın bir tarafından bir kanalla giren su diğer taraftan evine dışına çıkmaktadır¹⁴⁷.

Bu özellikler Tepe Gawra mimari kalıntılarına uygulandığında ilk üç özellik, Mezopotamya'da Ubeyd döneminden tarihi devirlere kadar

¹⁴¹ E.A. Speiser, "Tepe Gawra", *Bulletin of The American of Schools of Oriental Research*, No.43, (Ekim, 1931), s. 20; Mitchell S. Rothman, *Tepe Gawra: The Evolution of A Small Prehistoric Center in Northern Iraq*, s.84, 121; Arthur J. Tobler, *Excavations at Tepe Gawra*, Volume II, s. 6.

¹⁴² James Mellaart, "The Earliest Settlements in Western Asia From The Ninth to The End of The Fifth Millenium B.C", *The Cambridge Ancient History*, Volume I, Part I, (Edited by I.E.S. Edwards), Cambridge, 2008, s. 381.

¹⁴³ Mitchell S. Rothman, *Tepe Gawra: The Evolution of A Small Prehistoric Center in Northern Iraq*, s.93.

¹⁴⁴ Mitchell S. Rothman, *Tepe Gawra: The Evolution of A Small Prehistoric Center in Northern Iraq*, s.84.

¹⁴⁵ James Mellaart, "The Earliest Settlements in Western Asia From The Ninth to The End of The Fifth Millenium B.C", *The Cambridge Ancient History*, Volume I, Part I, (Edited by I.E.S. Edwards), Cambridge, 2008, s. 386.

¹⁴⁶ Mitchell S. Rothman, *Tepe Gawra: The Evolution of A Small Prehistoric Center in Northern Iraq*, s.84, 132.

¹⁴⁷ E.A. Speiser, *Excavations at Tepe Gawra*, Volume I, Philadelphia, 1935, s. 15.

tapınaklar için iyi bir göstergedir. Tepe Gawra'daki en eski mühür baskıları M.Ö. 4. Binden kalmadır¹⁴⁸.

Nüfus

Tepe Gawra'nın her bir katmanı için çeşitli tahminler yürütülmüş ve buna göre ortalama bir nüfus oranı ortaya çıkarılmıştır. Mesela Kramer'in ev başına tahmini 9,4-10,9 kişidir. Watson'ın tahmini ise ev başına 3,2'dir. Kramer'in XII. Tabaka ile ilgili nüfus tahmin oranına göre kazılan alanda ilgili 76 kişilik, höyüğün tamamı için ise 190 kişilik bir nüfusun yaşadığı kabul edilmişse de bu oran az bulunmaktadır. Watson'ın nüfus tahmin metoduna göre ise kazılan alanda 147 kişi, yerleşmenin tamamında 325 kişi yaşadığı tahmin edilmektedir. XI A/B tabakası ile ilgili nüfus miktarı ise Kramer'in ev başına ölçğine göre 227 kişi, Watson'ın hesabına göre ise 384 kişidir.

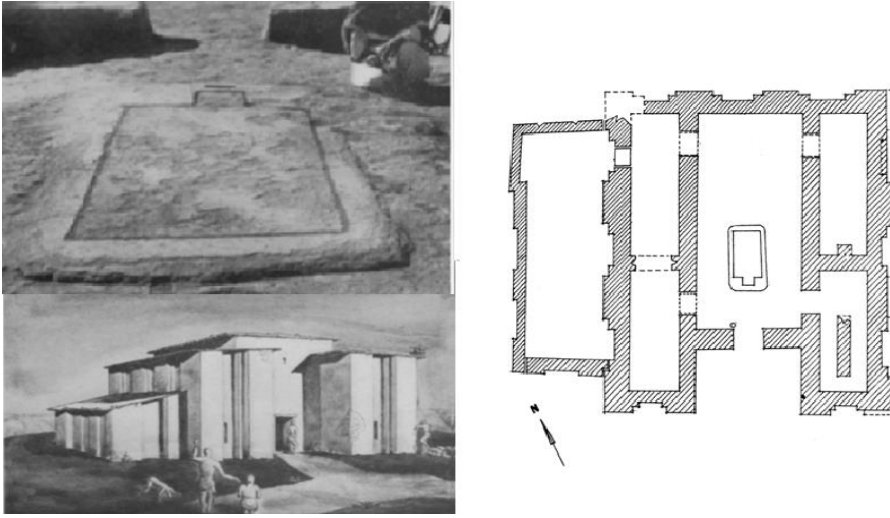
XI. tabakanın nüfusu ile ilgili temel nüfus hesaplama metodlarına göre nüfus 414, başka bir hesaba göre ise 313 olarak hesaplanmıştır. X/A tabakasında hane başına fert tayini yöntemi ile 327 kişi ve 256 kişilik nüfus tahminleri yapılmıştır. X. Tabakada ise bina başına tahmin sistemine göre 185 kişi, oda başına tahmin sistemine göre ise 198 kişinin yaşadığı kabul edilmektedir. Bu rakamlar diğer tabakalara nazaran oldukça düşük görünmektedir. Ancak daha önceki katmanlarda kullanılan höyük yüzeyinin çok daha geniş olduğu düşünülürse bu normal kabul edilebilir. Burada höyüğün katmanlarındaki faaliyetlerin türü de kullanım alanının genişliği ve nüfusu etkileyen bir faktör olarak kabul edilmektedir.

IX. tabakada nüfus 200'ün altında tahmin edilmektedir. Bunda VIII. tabakanın bir yangınla sona ermesinin rolü olabilir. Nitekim bu tabaka için tahmin edilen nüfus 50 kişidir¹⁴⁹.

Burada nüfus tahminleri ile ilgili bilim adamlarının verdiği rakamların Tepe Gawra'da tesbit ettikleri buluntular çerçevesinde ev sayısı, kullanılan mekânın genişliği ve benzeri verilere dayalı olarak ortaya çıktığını söyleyebiliriz. Ancak bu rakamların ortalama bir oranı alınırsa bu da bir geçerliliği olabilecek bir değerlendirme olabilir.

¹⁴⁸ Mitchell S. Rothman, *Tepe Gawra: The Evolution of A Small Prehistoric Center in Northern Iraq*, s.71.

¹⁴⁹ Mitchell S. Rothman, *Tepe Gawra: The Evolution of A Small Prehistoric Center in Northern Iraq*, s.81, 84, 90, 105, 11, 120, 121, 126, 138.



Tepe Gawra'da Tebsit Edilen Tapınak, Restore Edilirse Ortaya Çıkacak Yapı ve Plan

(E.Bartow Muller-Charles Bache, "The Prehistoric Temple of Stratum IX at Tepe Gawra", *Bulletin of The American Schools of Oriental Research*, No.54 (Nisan 1934), Boston, 1934, s. 13-18)

Mezar Tipleri ve Ölü Gömme Gelenekleri

Tepe Gawra insanların dini inançlarını burada ortaya çıkarılan mezarlardaki ölü gömme geleneklerinden anlamak mümkündür. Her topluluk ölülerini en eski zamanlardan kalma geleneklere göre gömer. Bazıları doğrudan doğruya toprağın içine, bazıları ise küpler veya taşan lahitler içine gömmüşlerdir. Ölülerin yanına konulan kaplar ve ölünün kişisel eşyaları, o kavimlerin öldükten sonra tekrar dirilişe yani "öteki dünya" inancına sahip olduklarını göstermektedir¹⁵⁰.

Tepe Gawra XI. katmanda defin faaliyetleri itibariyle toplumun iki gruba ayrıldığı kaydedilmektedir. Bu gruplar daha iyi ve zengin ölü armağanı veya anıt mezar inşa edilerek gömülenler ve çok az armağanlarla bir çukur ya da küp içine gömülenlerdir¹⁵¹.

¹⁵⁰ Füzuran Kinal, *a.g.e.*, s.31; James Mellaart, "The Earliest Settlements in Western Asia From The Ninth to The End of The Fifth Millenium B.C", *The Cambridge Ancient History*, Volume I, Part I, s. 387.

¹⁵¹ Mitchell S. Rothman, *Tepe Gawra: The Evolution of A Small Prehistoric Center in Northern Iraq*, s.105; James Mellaart, "The Earliest Settlements in Western Asia From The Ninth to The End of The Fifth Millenium B.C", *The Cambridge Ancient History*, Volume I, Part I, s. 387.

Tepe Gawra’da kazılar sonucunda 400’den fazla mezar açılmış ve 6 tip mezar ortaya çıkarılmıştır. Bunlar:

- 1-Açık (dağınık) mezarlar
- 2-Küp Mezarlar
- 3-Yamaç Mezarlar
- 4-Kerpiçle örülerek hazırlanan mezarlar
- 5-Sanduka Mezarlar
- 6-Tuğla ile örülerek hazırlanan mezarlar¹⁵².

Tepe Gawra’da oda mezar tipinin çok yaygın olduğunu söyleyebiliriz. Bu tip mezarlar da kendi içinde yapı malzemesine göre 3 tip olarak sınıflandırılmaktadır: Tuğla ile yapılanlar, taş ve tuğla bir arada kullanılarak yapılanlar ve tamamı taştan yapılan oda mezar veya sanduka mezar tipi¹⁵³.

Tepe Gawra’da bir bebek veya çocuğun gömülü olduğu mezarlar sıkça görülmektedir¹⁵⁴. 8. ve 9. katmanlar arasında hepsi küp içinde 9 adet çocuk cesedi bulunmuştur. Bir kaçında cesedin yanında hepsi aynı türden olan taştan boncuklar bulunmuştur¹⁵⁵. Bir toprak kapta ise çocuk cesedi yerine bir eşeğin dişleri bulunmuştur¹⁵⁶. Çocuk mezarlarının yanında tesbit edilen taş sanduka şeklinde bir mezarda armağansız olarak bir çocuğun kemikleri kötü vaziyette bulunmuştur. 8.ve 9.katmanlar arasındaki mezarlarda ise bir iki boncuk dışında bir şey çıkmamıştır¹⁵⁷.

¹⁵² Charles Bache, “ From Mr. Bache’s First Report on The Joint Excavations at Tepe Gawra and Tell Billah, 1932-1933”, *Bulletin of The American Schools of Oriental Research*, No.49, (Şubat, 1933), Boston, 1933, s.12; Mitchell S. Rothman, *Tepe Gawra: The Evolution of A Small Prehistoric Center in Northern Iraq*, s.200-201; Arthur J. Tobler, *Excavations at Tepe Gawra*, Volume II, s. 98, 106-111.

¹⁵³ Arthur J. Tobler, *Excavations at Tepe Gawra*, Volume II, s. 70.

¹⁵⁴ Mitchell S. Rothman, *Tepe Gawra: The Evolution of A Small Prehistoric Center in Northern Iraq*, s.118.

¹⁵⁵ Charles Bache, “ From Mr. Bache’s First Report on The Joint Excavations at Tepe Gawra and Tell Billah, 1932-1933”, *Bulletin of The American Schools of Oriental Research*, No.49, (Şubat, 1933), Boston, 1933, s. 9-10.

¹⁵⁶ Mitchell S. Rothman, *Tepe Gawra: The Evolution of A Small Prehistoric Center in Northern Iraq*, s.118; Arthur J. Tobler, *Excavations at Tepe Gawra*, Volume II, s. 51-67.

¹⁵⁷ Charles Bache, “ From Mr. Bache’s First Report on The Joint Excavations at Tepe Gawra and Tell Billah, 1932-1933”, *Bulletin of The American Schools of Oriental Research*, No.49, (Şubat, 1933), s. 10; E.A. Speiser, *Excavations at Tepe Gawra*, Volume I, s. 140-142.



Tepe Gawra'da İçinde Kemikleriyle Tesbit Edilen Bir Küp Mezar

(Charles Bache, "From Mr. Bache's First Report on The Joint Excavations at Tepe Gawra and Tell Billah, 1932-1933", *Bulletin of The American Schools of Oriental Research*, No.49, (Şubat, 1933), s. 9.)



Ölü Gömmede Kullanılan Boyalı Bir Küp

(Charles Bache, "Tepe Gawra 1934-1935", *American Journal of Archaeology*, Volume 39, No.2, (Nisan-Haziran, 1935), Boston, 1935, s. 188)

Tepe Gawra kazılarında tesbit edilen bir küp mezarın içinde altın, lapis lazuli gibi egzotik malzemeden yapılmış ölü armağanları tesbit edilmiştir. Bunlara ilave olarak deniz kabuğu, mermer ve obsidiyen aletler de ele geçmiştir¹⁵⁸. Bu arada obsidiyenden yapılmış kaseler oldukça dikkat çekicidir¹⁵⁹. Altın sadece bir tepe mezarda bulunmuştur¹⁶⁰. Mezarlarda ölünün yanında bulunan boncuklar, kolyeler, rozetler, altın, gümüş veya lapis lazuliden yapılmıştır¹⁶¹. Bunlardan mermer ve bakır, Tepe Gawra'nın batı ve kuzeyindeki bugünkü Türkiye sınırına yakın tepelerde bulunmaktadır ve maden işlemede tip ve yöntem benzerliği konusunda da buralarla olan benzerlik üzerinde durulmaktadır¹⁶².

XI-XX. Tabakalar arasında tesbit edilen 89 kişiye ait iskeletlerden 82'si oda mezarlarda bulunmuştur. Diğer 7 iskelet mezarlar dağıldığı ve soyulduğu için bulunamamıştır. Bu dağılmış mezarların her birinde bir kişi bulunduğu tahmin edilmektedir. 3 oda mezarda ise 2 iskelet, 2 oda mezarda ise 3 iskelet bir arada tesbit edilmiştir¹⁶³. İkili gömülerde genellikle anne-çocuk iskeletleri tesbit edilmiştir. Oda mezarlarda tesbit edilen iskeletlerde ölünün veya bedenin çevrildiği yön ile ilgili bir kural olmadığı görülmektedir. Bununla birlikte ekseriyetle cesedin yönünün kuzeybatı ve güneydoğu olduğu görülmektedir. Birden fazla cesedin gömülü olduğu oda mezarlarda cesetler yapının eni boyunca uzatılmıştır. Bu tür mezarlarda ceset güneybatı-kuzeydoğu veya kuzeydoğu-güneybatı yönündedir. Burada ilk yön başın bulunduğu yöndür. Kollar genellikle önde bağlı şekildedir. Bazılarında ise kollar yana bırakılmıştır. Bir kısım mezarlarda ölünün bacakları uzatılmış halde iken bir kısmında toplanmış vaziyettedir. Bebek ve çocuk iskeletleri bütün oda mezarlarda tesbit edilmiştir. İncelenen

¹⁵⁸ E.A. Speiser, "The Joint Excavation at Tepe Gawra", *Bulletin of The American Schools of Oriental Research*, No.47, (Ekim, 1932), Boston, 1932, s. 23; Charles Bache, "Tepe Gawra 1934-1935", *American Journal of Archaeology*, Volume 39, No.2, (Nisan-Haziran, 1935), Boston, 1935, s. 188; Mitchell S. Rothman, *Tepe Gawra: The Evolution of A Small Prehistoric Center in Northern Iraq*, s.81; Michael Roaf, *İletişim Atlaslı Büyük Uygarlıklar Ansiklopedisi-Mezopotamya ve Eski Yakındoğu*, s.66.

¹⁵⁹ Charles Bache, "Tepe Gawra 1934-1935", *American Journal of Archaeology*, Volume 39, No.2, (Nisan-Haziran, 1935), Boston, 1935, s.187.

¹⁶⁰ Mitchell S. Rothman, *Tepe Gawra: The Evolution of A Small Prehistoric Center in Northern Iraq*, s. 91.

¹⁶¹ Mitchell S. Rothman, *Tepe Gawra: The Evolution of A Small Prehistoric Center in Northern Iraq*, s.65, 68; James Mellaart, "The Earliest Settlements in Western Asia From The Ninth to The End of The Fifth Millenium B.C.", *The Cambridge Ancient History*, Volume I, Part I, s. 391.

¹⁶² Mitchell S. Rothman, *Tepe Gawra: The Evolution of A Small Prehistoric Center in Northern Iraq*, s.81.

¹⁶³ Arthur J. Tobler, *Excavations at Tepe Gawra*, Volume II, s.76.

mezarlardan 44 tanesi bebek ve çocuklara aittir. 25 adedi ise genç veya olgun insanlara aittir¹⁶⁴. Mezarlarda kemikler bazen muntazam, bazen de dağınıktır. Dağınık kemiklerde cesedin yönünü tesbit etmek mümkün olmamaktadır¹⁶⁵. Ancak kemiklerin düzenli olarak tesbit edilebildiği mezarların bazılarında baş güneydoğuda, yüz güneye doğrudur. Bazılarında ise baş güneydoğuda yüz kuzeydedir¹⁶⁶. Bazı mezarlarda gömü sırasında kullanılan hasır veya tekstil ürünleri bulunmuştur.

Oda mezarlarının boyaları ile ilgili yapılan çalışmalarda genellikle yeşil veya mavi, bazen de kırmızı tesbit edilmiştir. Bu tür mezarlara genellikle ölen kişinin hayatta iken kullandığı eşyaların konulduğu görülmektedir. Seramik, taş, kemik veya madeni eser, mühür, boncuk, kolye ve benzeri gibi.



Ayakları Karna Çekik Vaziyette Bir Ceset

(E.A. Speiser, *Excavations at Tepe Gawra*, Volume I, Philadelphia, 1935)

Mezarlarda çeşitli dini semboller, gülle tarzı yuvarlak aletler, topuz başları, bileme taşları, obsidiyen bıçak ve çekirdekler, kemik ve fildişinden taraklar, saç tokaları, spatulalar, mühür ve mühür baskıları, bakır, gümüş, altın, elektrondan çeşitli takı ve süsler, kurt başı şeklinde bir eser

¹⁶⁴ Arthur J. Tobler, *Excavations at Tepe Gawra*, Volume II, s.76-78.

¹⁶⁵ E.A. Speiser, *Excavations at Tepe Gawra*, Volume I, s. 141-143.

¹⁶⁶ E.A. Speiser, *Excavations at Tepe Gawra*, Volume I, s. 143.

bulunmuştur¹⁶⁷. Bu armağanların bolluğunun ve kıymetinin, ölen kişinin statüsü ile alakalı olduğu kaydedilmektedir¹⁶⁸. Hemen hemen her sevide tesbit edilen önemli miktardaki eserler, günlük hayat, kişisel süs eşyaları, oyuncaklar ve yiyecek hazırlama kaplarını ihtiva etmektedir¹⁶⁹. Bazı mezarlarda ise ölü armağanı tesbit edilememiştir¹⁷⁰.

Sonuç

Kuzey Mezopotamya tarihi üzerine araştırma yapmaya karar verdiğimizde kısa bir literatür taraması yaptık. Bu tarama sonucunda gördük ki bölge hakkındaki çalışmalarının, bir iki istisnası dışında, yabancı bilim adamları tarafından yapılmıştır. Bölgede üzerinde araştırmalar ve kazılar yapılan yerlerden birisi olan Tepe Gawra ise Kuzey Mezopotamya'nın kavşak noktasında, diğer eski merkezlere nazaran küçük ama önemli bir konuma sahiptir. İran, Kuzey Suriye ve Anadolu coğrafyalarındaki kültürlerin irtibatlı olduğu, belki ticari ve teknolojik münasebetlerin kurulduğu yerlerden birisidir.

Tepe Gawra'nın bir özelliği de bölgedeki bütün baskın ve gelişmiş kültürlerin izlerinin yanı sıra kendine has diyebileceğimiz bazı vasıflar ortaya koymasıdır. Bir yandan Ubeyd ve Halaf kültürlerinin izleri görülürken diğer taraftan Anadolu, Suriye ve İran bölgelerindeki kültürlerle bağlantılarının ipuçlarını vermektedir. Bu hususlar çevresi ile izole olmayan yakından ilgili bir merkez özelliği taşıırken ekonomik ve sosyal organizasyonu ile yuvarlak planlı mimari yapısı, değişik ölü gömme şekli ve mezar tipleri, tapınak buluntuları ve planı, caddeleri, mimari elemanların konumu, evlerde ve iş yerlerinde kullanılan kap kacak, üretim aletleri, dini ritüel aletleri, beslenme kültürleri ile de kendine has bir yapı arz eden Tepe Gawra, Türkiye sınırlarının hemen yanı başında, Osmanlı topraklarında yer almasına rağmen Türkiye'de nedense bilim adamlarının çok üzerinde durmadığı bir yerdir. 1920'li batılı arkeolog ve araştırmacılar bölgede araştırma ve kazılara başlarken, bölgenin etnik, dini ve kültürel mikro yapısını da inceden inceye işlemeye başlamışlardır. Osmanlı Devleti'nin

¹⁶⁷ Arthur J. Tobler, *Excavations at Tepe Gawra*, Volume II, s. 78-90.

¹⁶⁸ Charles Bache, "From Mr. Bache's First Report on The Joint Excavations at Tepe Gawra and Tell Billah, 1932-1933", *Bulletin of The American Schools of Oriental Research*, No.49, (Şubat, 1933), Boston, 1933, s.12; Mitchell S. Rothman, *Tepe Gawra: The Evolution of A Small Prehistoric Center in Northern Iraq*, s.11.

¹⁶⁹ Mitchell S. Rothman, *Tepe Gawra: The Evolution of A Small Prehistoric Center in Northern Iraq*, s.68.

¹⁷⁰ Mitchell S. Rothman, *Tepe Gawra: The Evolution of A Small Prehistoric Center in Northern Iraq*, s.102.

dağılması Türkiye Cumhuriyeti'nin kurulmasının üzerinden daha 10 yıl bile geçmeden I. Dünya Savaşı öncesi ve sonrası Batılıların bölgede düşündüğü etnik ve siyasi şekillendirme gayretleri ve fikirlerinin sona ermediği hatta bu fikrin bu konularla uğraşmamaları gereken bilim adamlarının bilimsel yayınlarında da çok açık bir şekilde kendisini gösterdiği görülmektedir. Batılılar hemen yanı bu işlerle uğraşırken, bilim adamlarımızın bu bölgedeki eski kültür ve yerleşim merkezlerine yeterli ilgiyi göstermemeleri de anlaşılması güç bir husustur.

Bu çerçevede biz bu araştırmamızda Tepe Gawra'nın genel bir fotoğrafını çizmeye, ekonomik, sosyal, demografik, kültürel, teknolojik ve dini yapısını da ana hatları ile ortaya koymaya çalıştık. Şüphesiz Tepe Gawra çok daha geniş bir çalışma konusu olabilir. Ama biz bu araştırmamızda Tepe Gawra'yı ana hatları ile tanıtmayı hedeflediğimiz için bu kadarı ile yetinmeyi yeğledik.

KAYNAKLAR

AKKERMANS, Peter M.M.G.; "Halaf Mortary Practices: A Survey", *To The Euphrates and Beyond*, (Edited by O.M.Chaex-H.H.Curvers-P.M.M.G.Akkermans), Rotterdam, 1989, s.75-88.

BACHE, Charles; "From Mr. Bache's First Report on The Joint Excavations at Tepe Gawra and Tell Billah, 1932-1933", *Bulletin of The American Schools of Oriental Research*, No.49, (Şubat, 1933), Boston, 1933, s.8-14.

BACHE, Charles; "Report On The Joint Excavation of Tepe Gawra in Assyria", *Bulletin of The American Schools of Oriental Research*, No.61, (Şubat 1936), s. 5-10.

BACHE, Charles; "Tepe Gawra 1934-1935", *American Journal of Archaeology*, Volume 39, No.2, (Nisan-Haziran, 1935), Boston, 1935, s. 185-188.

BACHE, Charles-E.Bartow Muller; "The Prehistoric Temple of Stratum IX at Tepe Gawra", *Bulletin of The American Schools of Oriental Research*, No.54, (Nisan 1934), Boston, 1934, s.13-18.

CRAWFORD, Harriet; *Sumer and The Sumerians*, Tarihsiz.

DAVIDSON, T. E. -Hugh McKerrell; "The Neutron Activation Analysis of Halaf and Ubaid Pottery From Tell Arpachiyah and Tepe Gawra", *Iraq*, Volume 42, No.2, (Güz 1980), London, 1980, s. 155-167.

Johns, C.H.W.; *Ancient Babylonia*, Cambridge, 1913.

KINAL, Füzuran; "Çivi Yazısının Doğuşu Ve Gelişmesi", Ankara Üniversitesi Dil ve Tarih-Coğrafya Fakültesi Tarih Bölümü Tarih Araştırmaları Dergisi, S. 12, Ankara, 1969, s.1-15.

KINAL, Füzuran; *Eski Mezopotamya Tarihi*, Ankara, 1983.

KÖROĞLU, Kemalettin; *Eski Mezopotamya Tarihi-Başlangıcından Perslere Kadar*, İstanbul, 2006.

LEVEY, Martin; “The Earliest Stages in The Evolution of Stil”, *Institute for Science and International Security*, Vol. 51, No.1, (Mart 1960) Washington, 1960, s.31-36.

MELLAART, James; “The Earliest Settlements in Western Asia From The Ninth to The End of The Fifth Millenium B.C”, *The Cambridge Ancient History*, Volume I, Part I, (Edited by I.E.S. Edwards), Cambridge, 2008.

MEMİŞ, Ekrem; *Eskiçağda Mezopotamya*, Bursa, 2007.

OATES, Joan -Augusta McMahon-Philip Karsgaard-Salam Al Quntar-Jason Ur; “Early Mesopotamian Urbanism: A New View From Tha North”, *Antiquity*, 81, Harvard University Press, s. 585-600.

Redman, Charles L.; *The Rise of Civilization*, San Francisco, 1978.

ROAF, Michael; *İletişim Atlaslı Büyük Uygarlıklar Ansiklopedisi-Mezopotamya ve Eski Yakındoğu*, (Çeviren: Zülal Kılıç), C. 9, İstanbul, 1996.

ROTHMAN, Mitchell S.; *Tepe Gawra: The Evolution of A Small Prehistoric Center in Northern Iraq*, Pennsylvania, 2002.

SCHMANDT-BESSERAT, Denise; “The Interface Between Writing and Art: The Seals of Tepe Gawra”, *Syria*, T.83, 2006, s. 183-193.

SEVİN, Veli; *Yeni Asur Sanatı l-Mimarlık*, Ankara, 1991.

SİEVERTSEN, Uwe; “Frühe Pfeiler-Nischen-architektur aus Tepe Gawra und Telul eth Thalathat”, *Iraq*, Vol. 67, London, 2005, s.399-409.

SKEATES, Robin; “Neolithic Stamps: Cultural Patterns, Processes and Potencies”, *Cambridge Archaeological Journal*, Cambridge, 2007, s. 183-198.

SMİTH, B.A.Philip, *The Ancient History Of The East*, New York and London,1989.

SPEISER, E.A.; *Excavations at Tepe Gawra*, Volume I, Philadelphia, 1935.

SPEISER, E.A.; “ The Excavation of Tepe Gawra: Letter From Dr. Speiser to The President of Tha Dropsie College and The Directors of The American School in Baghdad and The University Museum”, *Bulletin of The American Schools of Oriental Research*, No. 44, (Aralık 1931), Boston, 1931, s. 5-8.

SPEISER, E.A.; “ The Joint Excavation at Tepe Gawra”, *Bulletin of The American Schools of Oriental Research*, No.47, (Ekim, 1932), Boston, 1932, s. 17-23.

SPEISER, E.A.; "New Discoveries at Tepe Gawra and Khafaje", *American Journal of Archaeology*, Volume 41, (Nisan-Haziran, 1937), Boston, 1937, s.190-193.

SPEISER, E.A.; "Preliminary Excavations at Tepe Gawra", *The Annual of The American Schools of Oriental Research*, Vol. 9 (1927-1928), Boston, 1928, s.17-57+59-94.

SPEISER, E.A.; "Tepe Gawra", *Bulletin of The American of Schools of Oriental Research*, No.43, (Ekim, 1931), Boston, 1931, s. 19-21.

SPEISER, E.A.; "The Bearing of The Excavations at Tell Billa and at Tepe Gawra Up On The Ethnic Problems of Ancient Mesopotamia", *American Journal of Archaeology*, Vol. 36, No.1, (Ocak-Mart 1932), Boston, 1932, s.29-35.

SPEISER, E.A.; "The Season's Work At Tepe Gawra", *Bulletin of The American of Schools of Oriental Research*, No. 58, (Nisan 1935), Boston, 1935, s. 4-5.

STEİN, Gil J.; "Aspects of Social Process in The Ubaid Horizon", *Beyond The Ubaid* (Edited by Robert A. Carter-Graham Philip), Chicago, 2006.

The Cambridge Ancient History, Volume I, Part 1, Cambridge, 1970.

TOBLER, Arthur J.; *Excavations at Tepe Gawra*, Volume II, Philadelphia, 1950.