

PSİKANALİTİK ELEŞTİRİ YAKLAŞIMI İLE BİR FİLM OKUMASI: BLACK SWAN

H. Hale KÜNÜÇEN

Başkent Üniversitesi, Türkiye

kunucen@baskent.edu.tr

<https://orcid.org/0000-0001-9895-5830>

Nur Yankı KÖKSAL

Başkent Üniversitesi, Türkiye

nykoksal@gmail.com

<https://orcid.org/000-0002-3016-9566>

<i>Atf</i>	Künüçen, H. H.; Köksal N. Y. (2021). PSİKANALİTİK ELEŞTİRİ YAKLAŞIMI İLE BİR FİLM OKUMASI: BLACK SWAN. <i>Istanbul Aydın Üniversitesi Sosyal Bilimler Dergisi</i> , 13(2), 419-439
------------	--

ÖZ

Yönetmenliğini Darren Aronofsky'nin yaptığı, 2011 yapımı *Black Swan* filmi, başkarakter Nina'nın Kuğu Gölü Balesinde baş dansçı olmak için verdiği mücadeleyi konu edinmektedir. Nina, gösteride beyaz kuğu olmasının yanı sıra siyah kuğu da olmak zorundadır. Bu baskı Nina'da psikolojik sorunlara yol açar. Bu film, Nina'nın baş dansçı olarak verdiği gayreti ve bu gayretler sonucunda ortaya çıkan psikolojik sorunları da konu edindiğinden çalışmada, psikanalitik film eleştirisi yaklaşımı tercih edilmiştir. Psikanalitik film eleştirisi, bir filmin içeriğinin ve karakterlerin değerlendirilmesi için gerekli verilere sahip eleştirel yaklaşımdır. Bu çalışmada, psikanalitik film eleştirisi yanı sıra, Freud'un kişiliğin gelişimi ve bu gelişimdeki aşamaları inceleyip cevaplar verdiği psikanalitik kuramdan yararlanılmıştır. Psikanalitik Kuramın içerisinde yer alan kişiliğin yapısının üç farklı bölümü olan İd, Ego, Süper Ego kavramlarına ve kişiliğin gelişimindeki evrelere değinilmiştir. Ayrıca Odipus, Katrasyon kompleksleri açıklanmıştır. Bunların dışında Alter Ego kavramına değinilmiştir. Psikanalitik Kuramın yanı sıra, Lacan'ın kişiliğin kırılma noktası olarak tanımladığı, bireyde büyük değişimlere yol açan Ayna Evresinden de faydalanılmıştır.

Anahtar Kelimeler: *Psikanaliz Kuram, Psikanalitik Eleştirel Yaklaşım, Freud, Lacan, Black Swan*

Geliş tarihi: 15.01.2021 – Kabul tarihi: 19.03.2021, DOI: 10.17932/IAU.IAUSBD.2021.021/iausbd_v13i2005

Araştırma Makalesi-Bu makale iThenticate programıyla kontrol edilmiştir.

Copyright © İstanbul Aydın Üniversitesi Sosyal Bilimler Dergisi

A MOVIE READING WITH THE PSYCHANALYTIC CRITIC APPROACH: BLACK SWAN

ABSTRACT

Directed by Darren Aronofsky, the 2011 film *Black Swan* is about the struggle of the main character Nina to be the lead dancer in the Swan Lake Ballet. Besides being a white swan on the show, Nina also has to be a black swan. This pressure causes psychological problems in Nina.

This film is about Nina's efforts as the lead dancer and the psychological problems that have already emerged as a result of these efforts, the psychoanalytic film criticism approach was preferred in the study. Psychoanalytic film criticism is a critical approach that has the necessary data to evaluate the content and characters of a film. In this study, besides psychoanalytic film criticism, Freud's psychoanalytic theory and Lacan's mirror phase were also used.

The concepts of Id, Ego, Super Ego, which are three different parts of the structure of the personality included in the Psychoanalytic Theory, and the stages in the development of the personality are mentioned. Also Oedipus, Castration complexes are described. Apart from these, the concept of Alter Ego has been mentioned. In addition to the Psychoanalytic Theory, the Mirror Phase, which Lacan defines as the breaking point of the personality, which causes great changes in the individual, has also been utilized.

Keywords: *Psychoanalysis Theory, Psychoanalytical Critical Approach, Freud, Lacan, Black Swan*

GİRİŞ

Sigmund Freud 19. yüzyılda psikanaliz kavramını ortaya çıkarmıştır. Psikanaliz kelimesi ruh (psyhke) ve çözümleme (analysis) anlamına gelmektedir. Köken olarak Yunanca bir kelimedir. Psikanalizin temel amacı kişiliğin gelişimindeki basamakları incelemektir. Bu gelişimdeki basamaklar incelenirken de ortaya çıkan sorulara cevap vermeye çalışmaktadır.

Psikanalitik kuramda öne çıkan kavramlar vardır. Bunlar; bilinç, ön bilinç, bilinçdışı, İd, Ego ve Süper Egodur. Bu kavramlar bireyin kişiliğindeki gelişim için oldukça önemlidir. Ayrıca bireydeki kişiliğin gelişimi beş dönemde tamamlanmaktadır. Bunlar; Oral dönem, Anal dönem, Fallik dönem, Latent dönem ve Genital dönemdir. Bu dönemlerin herhangi birisinde bir sıkıntı çıkar ise birey bazı savunma mekanizmaları geliştirmektedir.

Bireyin çocukluk dönemlerinde ebeveynlerine karşı yönelimleri olmaktadır. Kız çocukları anneyi rakip olarak görmekte ve babaya hayranlık duymaktadır. Erkek çocukları ise anneye hayranlık duyup babayı kendisine rakip olarak görmektedir. Belirli bir aşamadan sonra erkek çocukları annesinin ve kendisinin kastre (Kısırlaştırma) edildiğini düşünmektedir. Bundan dolayı ise anneye olan hayranlığı ve arzusu bitmektedir. Kız çocuk ise kendisinin kastre edilme sebebini annesi olarak algılamakta ve babaya hayranlığı devam etmektedir. Psikanalitik kuramda bu davranışlar, Odipus ve Kastrasyon kompleksi olarak tanımlanmaktadır.

Freud gibi Fransız psikanalist Jacques Lacan'da psikanalize önemli katkılarda bulunmuştur. Bunlardan en önemlisi Ayna Evresi teorisi. Bu teoride bireyin 6-18 aylıkken olan dönemleri incelenmektedir. Bu dönemde bebek, ayna karşısında kendi bedenini ilk kez gördüğünde kişiliğinde bir kırılma yaşamaktadır. Bunun sebebi ise kendi bedenini ilk kez görmesidir. Bu teori sadece bebeklerde, değil her yaş grubundan olan bireyde de görülebilmektedir. Ayrıca bahsedilmesi gereken bir diğer kavram ise Alter Ego kavramıdır. Alter Ego, bireyin sahip olduğundan daha farklı bir kişiliğe, benliğe de sahip olmasıdır. Alter Ego sinemada da sıklıkla kullanılmaktadır. Özellikle iki/çift karakter içeren filmlerde sıkça görülmektedir. Gölge karakterlerin olduğu filmlerde karakterler; iyi-kötü, dışa dönük-içe dönük, başarılı-başarısız karakterler olarak ortaya çıkmaktadır.

Psikanaliz, zamanla sanat eserlerinde de kullanılmıştır. İlk olarak edebiyat eserlerinde ve daha sonra ise sinema da kullanılmıştır. Psikanalizin sinemaya girişi, Hollywood filmlerinin Freudiyen motifleri (Freud'un kişiliğin gelişiminde etkili olan unsurlar) içermesinden dolayı olmuştur. Bu filmler analiz edilirken ve eleştirilirken psikanalitik film eleştirisinden yararlanılmaya başlanmıştır. Bazı yönetmenler filmlerine bilinçli ya da bilinçsiz bir şekilde kendi arzularını, bilinçaltında yatanları yansıtmaktadır. Bu nedenle filmleri psikanalitik açıdan analiz ederken, filmler ve düşler arasındaki benzerlikten yola çıkılmaktadır.

Bu çalışmada yönetmenliğini Darren Aronofsky'nin yaptığı 2011 yapımı *Black Swan* filmi üzerine psikanalitik eleştiri yaklaşımı ile bir film okuması yapılmaktadır. *Black Swan* filmi, başkarakter Nina'nın bir bale gösterisinde baş dansçı olmak için bale akademisinde verdiği gayreti konu edinmektedir.

Filmde Nina'nın baş dansçı olmak için verdiği mücadele gösterilirken buna bağlı olarak ortaya çıkan ve film boyunca artarak devam eden psikolojik sıkıntılar da verilmektedir. Nina'nın çocukluğunun gelişim evrelerinde psikolojik sıkıntılar yaşadığı ve bu evrelerdeki sıkıntılardan dolayı davranışlarında sorunlar oluştuğu görülmektedir. Ayrıca babasının yokluğundan dolayı ortaya çıkan Odişus, Kastrasyon Komplekslerinin görüldüğü ve şiddetli sanrılar yaşadığı gösterilmektedir.

Yönetmen D. Aronofsky'nin bu film boyunca psikanalitik unsurlardan yararlandığı görülmektedir. Filmde psikolojik unsurlar ön planda olduğu için çalışmanın Psikanalitik Kuram ile örtüştüğü tespit edilmiştir. Bu nedenle çalışmada, ilk önce psikanaliz kavramı ve psikanalitik kuram açıklanacaktır. Psikanalitik kuram açıklanırken Odişus ve Kastrasyon Kompleksleri, Alter Ego ve Lacan'ın Ayna Evresi'ne de yer verilecektir. Bu amaçla psikanalitik film eleştirisi yaklaşımının bir film okumasına nasıl bir değerlendirme sağladığı ortaya konulacaktır. Çalışmada, filmin künyesi ve özet bilgilerinden sonra, psikanalitik kuram ve psikanalitik film eleştirisi yaklaşımına göre analiz yapılacaktır.

PSİKANALİZ NEDİR?

Psikanaliz kavramı ilk kez Avusturyalı nörolog Sigmund Freud tarafından öne sürülmüştür. Psikanaliz, kişiliğin gelişimi ve bu gelişimdeki aşamaları inceleyip cevaplar vermektedir. Bu bağlamda bakıldığında psikanalizin insanlık için önemli bir kavram olduğu görülmektedir. Freud, psikanaliz kuramının temellerini hastalarıyla çalışırken atmıştır. Freud, hastalarının patolojik davranışlarının temelinde yatan sebepleri araştırmış ve bu şekilde psikanaliz kuramını geliştirmiştir.

Freud'un temellerini atmış olduğu Psikanalitik Kuramı, Yunanca kökenli *psykhe* (ruh) ve *analysis* (çözümleme) kelimelerinden oluşup, ruh çözümleme anlamına gelmektedir. Psikanaliz için çeşitli tanımlardan söz edilebilir. Örneğin; Mustafa Acar ve Ömer Demir (1997: 187) *Sosyal Bilimler Sözlüğü'nde* psikanalizin tanımını şu şekilde ifade etmektedir: “*Sigmund Freud tarafından 19. yüzyılın sonlarında ileri sürülen ve giderek yaygın kullanım alanı bulan; serbest çağrışım, telkin ve aktarım yöntemiyle nevrozların iyileştirilmesi temeline dayanan psikolojik tedavi yöntemidir*”.

Felsefe sözlüğünde Ahmet Cevizci (1999: 716) ise psikanalizi: “*Özel olarak, Freud'un düşünce, çalışma ve eserleriyle birleştirilen psikoloji ve ruhsal tedavi anlayışı, genel olarak da Breuer ve Freud'un 1880 ve 1890'lı yıllardaki araştırma ve düşüncelerinden ortaya çıkan psikoloji akımı*” diyerek tanımlamıştır.

Psikanalizin yapılan birçok tanım mevcuttur fakat psikanalizin temelleri Avusturyalı nörolog Sigmund Freud tarafından atılmıştır.

Freud, ruhun topolojik yapısını incelemiştir. Buna göre; ilk olarak zihnimiz iki bölümden oluşmaktadır. Bunlar bilinç ve bilinçdışıdır. Freud bu kavramları incelerken Sıçnadamin'in (Freud'un nevrozlu bir hastasına verdiği isim) analizini yapmıştır. Bu analize göre, bilinçdışına ait olmayan bir parça aynı zamanda bilinçten de gizlenebilmektedir. Freud, bu sorunun çözümü için ön bilinç kavramını geliştirmiştir. Buna göre arada sıkışıp kalan parçalar için ön bilinç terimi kullanılmaktadır (Gürol, 2002: 59).

Freud, ruhun topolojik yapısını incelemiştir. Buna göre; ruhsal aygıtı üç parçaya ayrılmaktadır. Bunlar: Bilinç, ön bilinç, bilinçdışıdır. Freud'a göre bilinç, bireyin o an farkında olduğu her türlü duyum ve yaşantıların bulunduğu yerdir. Yani, farkında olunan düşünceleri ifade etmektedir. Freud'a göre ruhsal yapı bir buzdağına benzemektedir. Buzdağında suyun üst kısmında görülen ve buzdağının ufak bir kısmını oluşturan yer bilinçtir. Suyun altında kalan ise bilinçdışıdır (Freud, 2009: 76-77).

Bu açıdan bakıldığında, en önemli kavram bilinçdışıdır. Zira kişiliğin oluşumundaki en önemli kısım bilinçdışıdır. Bilinçdışında bireyin çoğunlukla farkında olmadan sakladığı anı ve duygular vardır. Bu kısımda dürtüler, istekler, duygular, korkular, hırs gibi duygu durumları vardır. Freud'a göre bilinçdışındaki bu anı ve duygular çoğunlukla rüyalarda ortaya çıkmaktadır. İnsan bilinçli bir haldeyken ulaşamayacağı anı ve duygulara sahiptir. Rüya bu anı ve duygularla temasın en çok olduğu yerdir. Bilinçdışı kendini ortaya çıkarmaktadır. Bilinçdışındaki duygu ve düşünlerin ortaya çıktığı başka bir durum ise hipnoz teknikleridir. Topolojik yapının diğer bir kısmı ise ön bilinç yani diğer adıyla bilinç öncesidir. Bilinç öncesi, insanın bazı duygu, düşünce ve anıları algılayabilmesi, hatırlayabilmesi için çaba sarf ettiği bölümdür. Ön bilinç, bilincin hemen altında ve bilinçdışının da üstündedir. Ön bilinç aradaki köprü görevini görmektedir (Freud, 1997c: 37).

Freud incelemesini daha da derinleştirerek kişiliğin yapısının üç farklı bölüme ayırmaktadır. Bunlar: İd (Haz İlkesi), Ego (Gerçeklik İlkesi), Süper Ego (Ahlak İlkesi).

Psikanaliz kuramının temel başlangıç noktası bilinçaltı süreçlerdir; bunlar temel olarak dışsal bir gerçeklikten bağımsız olarak iş görürler ve haz almaya yöneliktir (Bakır, 2008: 17). İd (Alt benlik), bireyin temel içgüdülerini kapsayan doğuştan gelen güdüdür. Korkular, saldırganlıklar, cinsel güdüler, istekler bu bölümde bulunmaktadır. Bu bölüm kişiliğin ilkel ve dürtüsel bileşenidir. Bu bölümdeki isteklerin doyurulması gerekmektedir. İd'de zaman ve mekân kavramı mevcut değildir. Burada mevcut olan istekler ve dürtüler kaybolmazlar. Bu istek ve dürtüler kalıcıdır. Bu bölümde boşalım arayan bir enerji mevcuttur. İd'in özelliklerine bakıldığında, bilinçdışı ile bağlantılı olduğu görülmektedir.

Ego, Latince ben demektir. Ego, İd ve gerçek dünya arasındaki arabulucudur, gerçeklik ilkesinin egemenliğindedir. Mantığa dayalı, karar vericidir. Hazı erteler ve toplumsal normları karşılamaktadır. Ego bir denge kurucudur. İnsanda egonun özellikleri bilinçli olarak, yani algısal bilinçte ortaya çıkmaktadır (Freud, 2009: 86).

Süper ego (ahlak ilkesi) yani üst ben, kişiliğin doğru ve yanlış hakkında sosyal standartları içselleştirmeyi sağlamaktadır. Süper ego, etnik davranışlarla yakından ilişkilidir. Süper ego, Dünya görüşünün, normlarının ve çocukların anne, babalarından ve çevresinden genç yaşta kendine kattıklarının içselleştirilmesinin üzerine kurulmaktadır. Vicdan olarak, doğru ve yanlış duygularımızı içermektedir. Mantıkla çalışmaktadır. Süper ego bireyde yaklaşık 5-6 yaşları arasında gelişmektedir. Süper ego, enerjisini bağımsız kullanabilmektedir. Kişide süper egonun egoya davranış tarzı (taciz, küçük düşürme gibi) bir duygu olarak dışa yansıtılır. Ahlak duygusu, ego ve süper ego arasındaki gerilimin dışavurumudur. İnsan yaşamının ilk altı yılının çok önemli olduğunu ve bu ilk altı yılın kişiliğin gelişiminde önemli bir rol oynadığını savunmaktadır. Ayrıca cinsel gelişimin, kişiliğin üzerindeki gelişiminde önemli bir etkisi vardır. Bu gelişimin beş aşaması bulunmaktadır (Freud, 1997c: 98).

1. Oral Dönem (0-1/1.5 yaş): Bu dönemde temel haz kaynağı emme hareketidir. Bebeğin bu dönemde sorunlar yaşaması (sütten geç ya da erken ayrılma) oral evrede saplanma yaşamasına neden olabilmektedir. Yetişkinlik çağında bu sorun fazla sakız çiğneme, sigara içme, aşırı yemek tüketimi olarak ortaya çıkabilmektedir.
2. Anal Dönem (1/1.5-3 yaş): Çocukken sıkı bir tuvalet eğitimi gören bir çocuk titiz, cimri, inatçı, sürekli kendini denetim altında tutan bir birey olarak gelişebilmektedir. Tuvalet eğitimi son derece gevşek olan bir birey ise aldırılmaz, vurdumduymaz, dağınık, düzensiz bir birey olarak yetişebilmektedir.
3. Fallik Dönem (3-6 yaş): Çocukların cinsel organlarını, cinselliği keşfetti dönemdir. Davranışlarının engellenmesi çocukta utanma ve suçluluk duygusunu geliştirmekte ve cinselliğe karşı olumsuz bir tutum kazanmasına neden olabilmektedir. Bu dönemde cinsel kimlikler oluşmaya başlamaktadır.
4. Latent (gizil) Dönem (6-12 yaş): Çocuklarda fallik dönemin aksine bu dönemde cinsel dürtüler gizlidir. Daha çok oyunlarla ilgilenmektedir. Çocuklar latent dönemde kendi hem cinsleriyle oynama eğilimindedir.
5. Genital Dönem (12-18 yaş): Kişiliğin gelişimindeki beş aşamanın son aşamasıdır. Hızla büyümeden dolayı dürtülerde artış olmaktadır. İlk dört aşamayı başarılı bir şekilde yaşayan birey bu dönemi de sorunsuz geçirmektedir. Bu dönemin en önemli özelliği, birey çocukluk döneminden yetişkinlik dönemine evrilmektedir (Öztürk: 2016: 107-136).

Ayrıca belirtmek gerekir ki, bilinçdışıdaki bu arzuların temsilinde ise yaşam ve ölüm güdülerini yatar. Yaşam güdüsü cinsellik ve ölüm güdüsü ise saldırganlıktır. İnsan zihnindeki temel çatışmanın en önemli nedeni bilinçdışına itilmiş arzular ve savunma mekanizmaları arasında olan çatışmalardır. Bu nedenden dolayı savunma mekanizmaları önemli bir yer teşkil etmektedir. Başlıca savunma mekanizmaları:

- **Bastırma:** Bastırma, arzunun anlaşılması ve bu arzunun bilinçdışına itilmesiyle oluşmaktadır.

- **İnkâr etme:** Birey tehlikenin farkında olup onu yok edemez ya da ondan kaçamaz ise tek çözüm olarak tehlikeyi yok saymaktadır.

- **Özleştirme:** Bireyin başka kişilerin ya da belirli toplulukların özelliklerini içselleştirip kendi ego yapısına katarak bunu kişiliğinin bir parçası haline getirmesidir.

- **Yüceltme:** Bazı ilkel istekler kendi amaçlarından döndürülerek toplumca beğenilen etkinliklere dönüştürülmektedir. Ulaşılmak istenilen amaç değiştirilmektedir. Yüceltme mekanizmasında üç aşama vardır:

1. Gerçek amaca ket vurulması
2. Cinsel ve saldırgan eylemlerin etkisizleştirilmesi
3. Ego'nun devreye girerek bu enerjiye yeni bir yön vermesi

- **Gerileme:** Bireyin var olduğu gelişim düzeyine göre değil, daha ilkel olan davranışlarına geri dönmektedir. Örnek vermek gerekirse; yeni bir kardeşi olan çocuk kendisine gösterilen ilginin azaldığını fark ettiği anda ilgi görmek için bebek gibi davranarak altını ıslatabilmektedir.

- **Tepki oluşturma:** Bireyde suçluluk duygusu yaratan istekler yoğunlaştığında bunları baskı altında tutmaya çalışması da güçleşmektedir. Bu isteklerin karşısında bilinçli davranışlar geliştirerek kendisini koruma altına almaya çalışmaktadır. Düşmanca tutumlar sevgi gösterisiyle, cinsel arzular ahlak savunuculuğu gibi davranışlarla sergilenmektedir. Bu şekilde gerçek duygular uzak tutulmaktadır.

- **Yön değiştirme:** Yönetiminde zorluk yaşanan duygu, ait olduğu durumla alakası olmayan nesneye veya başka bir duyguya yönlendirilebilir.

- **Yansıtma:** Bu mekanizma bireyi iki türlü kaygıdan korumaktadır:

- 1) Birey, suçunu ve yanlışlarını başkalarına yükler
- 2) Suçluluk uyandıran içgüdülerini, düşüncelerini insanlara mal eder (Öztürk, 2016: 52-80).

Odipus Kompleksi Ve Kastrasyon Kompleksi

Freud'un gelişim kuramının merkezinde yer alan başka önemli bir kavram ise Odipus kompleksidir. Freud Odipus kompleksini 1897 yılında ortaya koymuştur. Bu karmaşayı kendisinden yola çıkarak ortaya çıkardığı anlaşılmaktadır:

“İnsanın kendisine karşı dürüst olması iyi bir alışkanlıktır. Genel bir düşünce aklıma geldi. Anneme tutkunluğumu ve babama duyduğum kıskançlığı kendimde yakaladım ve histerikleşmiş çocuklarda rastladığımız ölçüde gerilere gitmese de, bunu çocukluk döneminin başlangıcına ait genel bir olay sayıyorum. Eğer gerçek buysa, kötü alinyazısının hazırladığı koşullara aklın her türlü karşı çıkışına karşın, Kral Odipus'un gücünün ve daha sonraki alinyazısı dramının neden sefil bir çöküntü ile noktalandığını anlamak mümkündür” (Mannoni, 1992: 48).

Freud, Odipus kompleksi için bir mitos öne sürmüştür. Bunun nedeni ise bu kompleksin tarih öncesi çağlara kadar dayandırılmasıdır. Buna göre, ilkel olan bir baba, oğulları ve kadınlar üzerinde güçlü bir otoriteye ve haklara sahiptir. Oğulları babalarından nefret ettikleri kadar babalarına hayrandır. Babalarındaki güç ve otoritenin kendilerine geçmesi için babalarını öldürüp yiyeceklerdir. Fakat kardeşler birbirlerine eşit konumdadır. Bu gücü kullanamazlar ve bu gücü kastre ederler. Freud, bu mitosunu daha da sağlamlaştırmak için Odipus kompleksinin içeriğini Sofokles'in Kral Odipus tragedyasına dayandırmaktadır (Ertüzün, 2012: 52).

Odipus kompleksi erken yaşlarda ortaya çıkmaktadır. Çocuk doğduğu andan itibaren Odipus kompleksinin etkisi altına girmektedir. Freud (1938: 134), “Çocuk için ilk seviyesi, kendisini besleyen anne memesidir; Sevgi, doyurulmamış beslenme gereksinimine bağlı olarak kendini açığa vurur çocukta...” sözleriyle bu karmaşanın ne kadar erken yaşta ortaya çıktığını ifade etmektedir. Odipus kompleksinin kız ve erkek çocuklarda etkileri farklı şekilde ortaya çıkmaktadır. Kompleks erkek çocuklarda anneye olan düşkünlük olarak kendisini göstermektedir. Erkek çocuk anneyi kimseyle paylaşmamaktadır. Tamamen anneye sahip olma arzusu ortaya çıkmaktadır. Erkek çocuk babanın yerini almak ve babayı ortadan kaldırmak istemektedir. Yani hem cinsi olan baba en büyük rakip konumundadır. Kız çocuklarında ise babaya yakınlaşma söz konusudur. Anneden uzaklaşmakta ve onu rakip, engel olarak görmeye başlamaktadır (Nasio, 2012: 53-57).

Odipus kompleksinden başka önemli bir diğer kompleks ise Kastrasyon (iğdiş) kompleksidir. Erkek çocuğunda kastrasyon kompleksi dört evreye sahiptir. İlk olarak, erkek çocuk herkeste kendisi gibi penisin olduğunu düşünmektedir. Fakat herkesin bir penise sahip olmadığını anlaması, kendi penisi için kaygılanmasına yol açmaktadır. İkinci evre ise penisle oynayan çocuğun ebeveynleri tarafından sözlü olarak tehdit edilmesidir. Erkek çocuk penisle oynamayı sürdürürse penisinin kesileceğine dair tehditler almaktadır. Bu tehditler üçüncü evreye geçişini sağlayacaktır. Üçüncü evrede çocuk kadın cinsel organını keşfetmektedir. Dördüncü ve son evre ise erkek çocuk annesinde penisin eksikliğini fark etmektedir. Annesindeki penis eksikliği çocuk tarafından

annesinin kastre edildiği düşüncesinin gelişmesine yol açmaktadır. Erkek çocuk annesinin cezalandırıldığını düşünerek kastre edildiğini zannetmektedir. Bu nedenden dolayı annesi gibi söz dinlemezse cezalandırılacağını düşünerek kastre edilebileceğini sanmaktadır.

Erkek çocuk penisinin kesilmesini engellemek için annesine olan cinsel arzularından vazgeçmektedir. Yani odipus kompleksi son bulmaktadır. Kız çocuğunda ise bu kompleks biraz daha farklıdır. Kız çocuğunda iki evre vardır. İlk evrede kız çocuk erkek çocuk gibi herkeste penis olduğunu sanmaktadır. İkinci evrede kız çocuk kendi penisinin olmadığını anlamaktadır. Kız çocuğu çoktan kastre edildiğini sanmaktadır. Annesinin de kendisi gibi olduğunu görünce kastre edilme durumundan annesini sorumlu tutmaktadır. Bu nedenle, anneden uzaklaşıp babaya yaklaşmak ve babaya hayranlık durumu başlamaktadır. Aslında kız çocuğunda görülen odipus kompleksi devam etmektedir (Freud, 1938: 141-142).

Alter Ego ve Lacan Ayna Evresi

Bahsedilmesi gereken başka bir kavram da Alter egodur. Alter ego psikoloji literatüründe sıkça kullanılan bir terimdir. Alter egonun diğer bir ismi de öteki benliktir. Alter ego, bireyin bir gölge karakterinin var olmasıdır. Başka bir deyiş ile bireyin kişiliğinden farklı olduğuna inanılan alternatif bir benliktir. Kontrolde çıkmış olan bir Alter ego psikolojik bozukluk anlamına gelmektedir. Bu terim ilk olarak Romalı Marcus Tullius Cicero tarafından ortaya çıkartılmıştır. Fakat Alter ego yerine ikinci benlik tanımını kullanmayı daha uygun görmüştür. Alter ego ismi ise 19. yüzyılın başlarında bazı psikologlar tarafından tanımlanmış ve kullanılmaya başlanmıştır. Alter ego yani bir gölge karakterinin var olduğu görülen filmlerde karakterin; iyi-kötü, dışa dönük-içe dönük, başarılı-başarısız şeklinde ortaya çıkmasıdır. Özellikle iki-çift karakter (double) karakter içeren filmlerle sıkça karşılaşılmaktadır.

Lacan'ın ayna evresi, Fransız psikanalist Jacques Lacan tarafından 1936 yılında bir psikanaliz kongresinde ortaya çıkmış bir teoridir. Bu teori bireyin yaşamındaki ilk 6-18 aylık dönemdeki psikolojik gelişim evrelerini analiz etmektedir. Bu dönemde bebek çevresindeki nesne ve bireyler ile kendisini bir bütün olarak algılamakta, kendisini ayrı bir varlık olarak görmemektedir. Bebek ayna karşısında ilk kez kendi görüntüsünü gördüğünde kendisini çevresinden ve annesinden ayrı olarak görmeye başlamaktadır. Kendisini anne ile bir bütün sanan bebek ayna ile karşılaştığında duyduğu his yüksek bir bütünleşme hissidir. Bebek aynada kendi yansımalarını gördüğü ilk an, bu birleşik dünyadan bedenini kopardığı ve öznenbenliğini oluşturmaya başladığı evredir. Bu evre hem bütünleyici hem de yıkıcı bir evredir. Yıkıcı olmasının sebebi ise, bebek bu zamana kadar bir bütün sandığı anne bedeninden kopmaktadır. Gerçek benliği ile karşılaşmaktadır. Bu dönem imgesel bir dönemdir (Lacan, 2008: 8).

Ayna evresi Freud'un kavramları ile açıklanırsa, Ego İd'den ayrılmakta ve kendisini oluşturmaktadır. Bu aynı zamanda bilinçaltının da oluşum aşamasıdır. Bebek ilk doğduğunda ruhsal aygıtı sadece İd'den oluşmaktadır, aynı zamanda bilinçaltının da koşulu olmaktadır. Süper Ego bunlardan sonra eklenmektedir (Bakır, 2008: 24,25).

Psikanalitik Film Eleştirisi

Sanat eserlerinin psikanalitik olarak değerlendirilmeye başlanması Freud'un bazı sanatçıların yapıtlarını incelemesiyle başlamaktadır. Örneğin Leonardo Da Vinci, Dostoyevski, Sheakespeare gibi sanatçıların eserleri Freud tarafından incelenmiştir. Freud eserleri incelerken eserlerin sanatçıların tıpkı bir nevrotik hastanın anlattıkları gibi ele almış ve sanatçıların kişilikleri bağlamında değerlendirmiştir (Özden, 2014: 180).

Psikanalitik film analizi, yönetmenin bilinçaltı ve ruhsal dünyasının dışavurumunu ya da kolektif, toplumsal bilinçaltının dışavurumunun izlerini bulmayı ve filmleri aynı bir düş süreci gibi ele alarak açık ya da kapalı anlamlarını ortaya çıkarmayı amaçlamaktadır (Özden, 2014: 179). Psikanalitik film eleştirisinde sadece yönetmen değil aynı zamanda karakterler de değerlendirilebilmektedir. Ayrıca psikanalitik film eleştirisinin filmlerde eleştiri türü olarak kullanılmasına başlanması Hollywood filmlerinin Freudiyen motiflere uygunluk göstermesinden kaynaklanmıştır (Lapsley, Westlake, 1986: 67). Sinemada psikanalitik film eleştirisi, ortaya çıktığından beri en çok kullanılan film eleştirilerinden birisidir. Sinema saklı olanları, rüyaları su üstüne çıkartabilmektedir. Filmleri psikanalitik açıdan analiz ederken, filmler ve düşler arasındaki benzerlikten yola çıkmak gerekmektedir. Düşlerin, kendi mantığı içinde işlediği ve kendisine ait bir ifade tarzı olduğu ortaya konmuştur. Bunun sonucunda ise, filmlerin de benzer süreçler içinde işlediği görülmüştür. Düş görme sürecine bakıldığında, film seyretme süreci de düş görme sürecine benzemektedir. Bununla ilgili 1926 yılında Fransız ünlü yönetmen Rene Clair; *“Seyircinin zihin durumu düş göreninkine benzemez değildir. Salonun karanlığı, müziğin gevşetici etkisi, ışıklı perdede kayan sessiz gölge; her şey bizi önümüzde oynamakta olan formların manalı gücünün, gerçek uykumuzda ortaya çıkan imgelerin gücü kadar mütehakkim olduğu uyku benzeri bir durum içine sokmakta işbirliği yapmaktadır.”* diyerek film ve düş görme sürecindeki benzerlikleri belirtmiştir (Özden, 2014: 181-182).

Psikanalitik film eleştirisi yapan bir film eleştirmeni tıpkı bir psikanalist gibi filmlere yaklaşmaktadır. Bir psikanalist, hastasının bilinçaltında altında yatanları, düşlerdeki imgeleri ve bunların belirli bir akış içinde sunulmasını sağlayan süreci ele almaktadır. Daha sonra ise çözümlemesini yapmaktadır. Bunu yaparken kodların tespit edilmesini sağlayarak bastırılmış düşün gerçeğe içeriğine ulaşmaya çalışmaktadır (Özden, 2014: 184). Film eleştirmeni de psikanalitik bir eleştiri yaparken benzer bir yol izlemektedir. Yönetmeni aynı bir nevrotik hasta gibi ele almaktadır. Bunu yaparken de film eleştirmeni simgesel yapıları, filmsel ve

kültürel kodlamaları kullanmaktadır. Psikanalitik film eleştirisi sadece yönetmen ya da karakterler için değil, aynı zamanda seyirci için de yapılabilir. Yani filmler sadece yönetmenin bilinçdışını değil, aynı zamanda seyircinin de bilinçdışını temsil eden bir süreç olarak ele alınmaktadır. Bu nedenle film sadece yönetmenin düşleri değil, aynı zamanda seyircinin de düşleridir. Seyirci filmi seyretme sürecinde bir perdede özdeşleşme yaşamaktadır. Seyirci filmdeki karakterlerden birisi ile özdeşleşebilmektedir. Bu açıdan bakıldığında, seyircinin perdedeki kendi imgesiyle özdeşleşmesinin Lacan'ın ayna evresine benzediği görülmektedir. Buradaki tek fark, seyircinin karşısında ayna yoktur. Perdede bir özdeşleşme yaşadığı için simgesel olarak kendisiyle özdeşleşmektedir. Psikanalitik film eleştirisi, filmleri seyircinin düşsel süreçleri olarak ele aldığından dolayı filmlerin toplumsal ve kültürel olarak da çözümlenmesinde önemli bir etkidir. Sonuç olarak Psikanalitik eleştiri, filmlerin psikolojik temellere dayanan gerçek ve saklı kalmış anlam katmanlarına ulaşmamızı ve anlamamızı sağlamaktadır (Özden, 2014: 189-190-191). Ayrıca, filmde düz anlam ve yan anlamdan da söz etmek mümkündür. Künüçen'in (2018: 180) belirttiği gibi, Düz anlam göstergenin herkes tarafından kabul görmüş ortak duyuşsal anlamına göndermelerde bulunmaktadır. Yan anlam ise göstergenin, kullanıcıların öznel duygu ve yargılarıyla buluşup ortaya çıkan bir etkileşimi betimlemektedir. Filmde karakterlerin davranışlarındaki yan anlamlar psikanalitik film eleştirisiyle beraber ortaya çıkmaktadır.

Black Swan (Siyah Kuğu) Filminin Künyesi, Özeti ve Filmin Psikanalitik Eleştiri Yaklaşımına Göre Analizi

Vizyon Tarihi: 25 Şubat 2011 (Türkiye)

Yönetmen: Darren Aronofsky

Senarist: Mark Heyman; Andres Heinz; John McLaughlin

Kurgu: Andrew Weisblum

Oyuncular: Natalie Portman, Mila Kunis, Vincent Cassel, Barbara Hershey, Winona Ryder

Tür: Dram, Psikolojik Gerilim

Ülke: ABD

Süre: 108 dakika

Nina, New York'ta ünlü bir bale okulunda dansçıdır. Nina kendisi gibi eski bir balerin olan ve çok otoriter bir kadın olan annesi Erica ile birlikte yaşamaktadır. Bale okulu Kuğu Gölü Balesi için hazırlanmaktadır. Gösterinin yönetmeni Thomas, bu gösteri için bir baş dansçı seçmek zorundadır. Seçilecek olan bu dansçı, hem beyaz kuğuyu canlandıracak kadar narin ve kırılgan hem de siyah kuğuyu canlandıracak kadar şehvetli olmak zorundadır. Nina, baş dansçı olarak seçilmeyi her şeyden çok istemektedir. Fakat Nina, sadece beyaz kuğuyu canlandırabilmekte siyah kuğu için fazla narin kalmaktadır. Bale okuluna yeni

katılan Lily ise içindeki hırsı ve tutkuyu rahat bir şekilde ortaya çıkartabildiği için siyah kuşu başarılı bir şekilde canlandırabilmektedir. Yönetmen Thomas, bu nedenle Lily'i seçmeyi düşünmektedir. Nina, Thomas'la konuşmak için odasına gider. Thomas, Nina'nın içindeki tutkuyu ortaya çıkartmak için onu zorla öper ve Nina Thomas'ı ısırır. Bunu gören Thomas gerekli tutkunun Nina'da olduğunu görür ve rolü Nina'ya verir. Fakat Nina için Lily hala potansiyel bir tehlikedir. Bu yüzden Nina kafasını Lily'e takmıştır. Nina, güçlü saplantılar ve ayrıntılı sanrılar içeren psikozlu semptomlar göstermeye başlar. Nina'nın semptomları gösteri zamanı yaklaştıkça artmaya devam eder. Gösteri günü ise en ağır sanrıyı yaşar. Nina; İçe dönük, kırılğan, naif bir kişiliğe sahiptir. Mükemmeliyetçi bir yapısı vardır. Erica; Nina'nın annesidir. Otoriter, zorlayıcı, mükemmeliyetçidir. Lily; Nina karakterinin tam tersine; dışa dönük, rahat, özgür ruhlu, hırslı ve tutkulu bir yapıya sahiptir. Thomas; Başarılı, yakışıklı, kışkırtıcı, teşvik edici ve hırslı bir karakterdir.

Filmde (05:22-05:42 dakikaları arasında) Nina metronun kapısındaki camda kendi yansımasını görür. Kafasını çevirdiğinde ise insanların arasında duran ve tıpkı saçı, duruşu kendisine benzeyen bir kadın görür. Bu sahnede Nina kendi alter egosuyla karşılaşmaktadır. Tıpkı kendisi gibi duran ve kendisine benzeyen bu karakter bir alter egodur. Daha sonraki sahnede ise metroda gördüğü kişi bale okuluna gelir. Bu kişi Lily, yani yeni dansçıdır. Filmde Nina'nın alter egosu Lily'dir.



Resim 1. Siyah Kuğu Film
(05:09-05:19)



Resim 2. Siyah Kuğu Film
(05:09-05:19)



Resim 3. Siyah Kuğu Film
(05:20-05:36)



Resim 4. Siyah Kuğu Film
(07:02)

Nina (12:06-12:52 dakikaları arasında) eski baş dansçı Beth'in soyunma odasına girer ve aynanın karşısına oturur. Makyaj masasında duran ve Beth'e ait olan

ruju cebine koyarak odadan çıkar. Bu sahnede Nina, Beth ile bir özdeşleşme yaşamaktadır. Beth'e ait olan ruju çalarak onunla bir bütünleşme yaşamaya çalışmakta ve onun gibi olma arzusunu göstermektedir.



Resim 5. Siyah Kuğu Filmi
(12:31-12:41)



Resim 6. Siyah Kuğu Filmi
(12:42-12:45)

Nina (15:34 ile 15:58 dakikaları arasında) eve giderken kendisine doğru yürüyen ve tıpkı kendisine benzeyen bir kadın görür. Bu noktada Nina yine alter egosu ile karşılaşmaktadır. Bu sefer gördüğü alter ego kendisine bire bir benzemektedir. Nina'nın kontrolden çıkmış olan bir alter egoya sahip olduğu görülmektedir. Bu da psikolojik bozukluk anlamına gelmektedir.



Resim 7. Siyah Kuğu Filmi
(15:34-15:55)



Resim 8. Siyah Kuğu Filmi
(15:55-15:58)

Nina evine geldiğinde başarısız geçen seçimler için çok mutsuzdur. Odasına gider ve yatağına uzanır. Bu sahnede dikkat çeken Nina'nın odasının hala küçük bir kız çocuğunun odasına benzemesidir. Duvarlar pembe renkte ve her yer pelüş oyuncaklar ile doludur. Oda annesinin güvenli rahmine benzemektedir. Burada Nina'nın kişiliğinin gelişiminde etkili olan beş aşamada sorunlar yaşadığı anlaşılmaktadır. Nina'nın kişiliğinin "Genital Dönem"de çocukluktan erişkinliğe geçemediğini göstermektedir. Hala tıpkı küçük bir çocuk gibi davranmaktadır. Annesinin himayesi altında yaşamaktadır.



Resim 9. Siyah Kuğu Filmi (17: 42-19: 02)

Filmde (19:07-21:47 dakikaları arasında) Nina yönetmen Thomas ile seçmeler hakkında konuşmak istemektedir. Nina metroda Beth'in odasından çaldığı kırmızı rujlu metronun camına bakarak sürmektedir. Lacan'ın ayna evresinde olduğu gibi Nina kendi benliğini bulmaya başlamaktadır. Metrodaki bu cam Nina için bir kırılma noktasıdır. Thomas'ın odasının önünde bekler ve Thomas gelince onu odasına davet eder. Nina seçmeler için konuşmaya başlar. Siyah kuşu oynayabileceğini söyler, fakat Thomas bunun için yeterli tutku ve hırsının olmadığını belirtir. Nina ısrar eder, ancak Thomas kabul etmez. Nina tam odadan çıkacakken Thomas onu öpmeye başlar, fakat Nina onun dudağını ısırır. Bu olay Nina için ayrı bir kırılma noktasıdır. İçindeki hırs ve tutku ortaya çıkmıştır. Bu sayede Nina rolü alır.



Resim 10. Siyah Kuğu Filmi
(19: 07-19:18)



Resim 11. Siyah Kuğu Filmi
(21: 23-21:47)

Nina (32:20-33:48 dakikaları arasında) Alter Egosu olan Lily ile ilk kez konuşma fırsatı bulur. Nina'nın seçilmesi ve baş dansçı Beth'in emekli olmasının şerefine düzenlenen partide Nina tuvalete gider. Elini yıkarken parmağındaki etin soyulduğu sanrısını görür. Nina'nın mükemmeliyetçiliği gittikçe baskı yaratmakta ve sanrılarının şiddetlenmesine yol açmaktadır. Daha sonra tuvaletin kapısı çalar ve Lily ile karşılaşır. Sahnede Lily'in hareketlerine bakıldığında Nina'nın tam tersi olduğu görülmektedir. Rahat, neşeli, sevimli ve özgür bir tavrı vardır. Ayrıca Nina'nın beyaz elbisesi ve Lily'in siyah elbisesi karşıtlıklarını yansıtmaktadır.



Resim 12. Siyah Kuğu Film
(32:20-32:48)



Resim 13. Siyah Kuğu Film
(33:14-33:48)

Nina provalarda Thomas'ın onu öpmesi üzerine ertesi sabah yatağında kendine dokunmaya başlar. Bu noktada Nina'nın küçükken "Fallik Dönem"inde engellendiği anlaşılmaktadır. Bu nedenle, yetişkinlik döneminde cinsellikle ilgili sıkıntılar yaşamaktadır. Ayrıca Thomas'ın onu öpmesinden sonra ona karşı hisler duymaya başlamıştır. Nina, Odius Kompleksi ve Kastrasyon Kompleksi yaşamaktadır. Babasının yerine Thomas'ı koyup ona hayranlık benzeri hisler beslemektedir (Görsel 14,15).



Resim 14. Siyah Kuğu Film
(39:12-40:13)



Resim 15. Siyah Kuğu Film
(41:25-42:18)

Daha sonraki sahnede Lily, Nina'nın evine gider ve onu dışarı çıkmak için davet eder. Nina'nın annesi buna izin vermez fakat bundan rahatsız olan Nina annesine ilk kez karşı gelerek Lily ile dışarı çıkar. Nina annesinden uzaklaşmaya başlamış ve hatta onu hayatında bir engel olarak görmeye başlamıştır. Bu da Nina'nın hayatında başka bir önemli kırılma noktasıdır. Nina, artık içindeki diğer kötü tarafı ortaya çıkartmaya başlamıştır. Nina'daki İd, artık daha ağır basmaya başlamıştır.

Lily ile dışarı çıkıp sarhoş olan Nina, sarhoş bir şekilde Lily ile evine geri döner (1:07:00-1:10:26 dakikaları arasında). Nina annesine karşı gelir ve Lily'yi de odasına alarak kapının arkasına demir bir boru koyarak annesinin girmesine engel olur. Odada Lily ile öpüşmeye ve birlikte olmaya başlar. Nina böylece Alter Egosunu tamamen ortaya çıkartmıştır. Bu zamana kadar bastırıldığı duygular ve karakteri alter egosu sayesinde ortaya çıkmıştır. Nina'nın İd ilkesi tamamen canlanmıştır. Ayrıca "Fallik Dönem"de yaşadığı sorunlarından ötürü cinsel doyuma ulaşma arzusundadır. Bu nedenle Lily ile birlikte olmuştur fakat bu birliktelik bir sanrıdır. Nina'nın bilinçaltında yatan arzular ortaya çıkmıştır.

Sahnenin sonunda Lily'nin yüzü yerine kendi yüzünü görmüştür. Nina'nın sanrılarının daha da arttığı görülmektedir.



Resim 16. Siyah Kuğu Filmi
(1:07:00)



Resim 17. Siyah Kuğu Filmi
(1:10:26)

Nina (1:24:18-1:25:23 dakikaları arasında) evde görmekte olduğu sanrılardan ötürü odasına kaçar. Aynaya baktığında gözleri kızarmaya ve sırtından siyah tüyler çıkmaya başladığını görür. O sırada annesi odaya gelir, Nina onu şiddetli bir şekilde odadan dışarıya atmaya çalışır. Annesi elini odanın kapısının arasına koyar, fakat Nina aldırmandan kapıyı annesinin elinin üstüne kapatır. Bu sahnede Nina, Siyah Kuğu ile özdeşleşmeye başlamıştır. Aynaya baktığında Lacan'ın ayna evresinde olduğu gibi ikinci büyük bir kırılma noktası yaşar. Annesini şiddetli bir şekilde odadan dışarı kovması ise, onunla olan tüm bağlarını koparması anlamına gelmektedir. Bu noktada bir yön değiştirmeden bahsetmek mümkündür. Nina, yönetmekte zorlandığı bu duygu ve sanrılarını başka bir annesine yönlendirir. Bunu da annesini odadan şiddetli bir şekilde kovarak ve annesinin elini kapıya sıkıştırarak göstermektedir.



Resim 18. Siyah Kuğu Filmi
(1:24:29)



Resim 19. Siyah Kuğu Filmi
(1:24:43)



Resim 20. Siyah Kuğu Filmi
(1:24:49)



Resim 21. Siyah Kuğu Filmi
(1:25:02)

Nina, gösteri sırasında Beyaz Kuğu'yu mükemmel bir şekilde canlandırır fakat, sonlara doğru sahnede küçük bir kaza yaşar. Partneri onu düşürür, Nina ağlayarak soyunma odasına gider. Nina (1:32:53- 1:36:40 dakikaları arasında) Siyah Kuğu kostümü içinde ayna karşısında makyaj yapan Lily'i görür. Lily ona Siyah Kuğu rolünü yapamayacağına dair sözler söyler. Nina'nın yerine kendisinin oynayabileceğini söyler. Bu sırada Lily'in yüzü kendi yüzüne dönüşür. Buna çok sinirlenen Nina, Lily'i odadaki aynaya doğru iter ve ayna kırılır. İkili arasında bir kavga başlar ve Nina yerde yatan Lily'i aynanın kırıkları ile yaralar. Nina bunu yaparken boynu bir kuğu gibi uzar ve gözleri kırmızı renge dönüşür. O sırada Lily'in yüzü tekrar kendi yüzüne döner. Bu sahneye bakıldığında, Nina aynayı kırarak kendi kişiliğinde tamamen bir kırılma noktası yaşamıştır. Ayna, Nina için hem yeniden doğuşa, hem de bir yıkıma neden olmuştur. Yeniden Alter Ego'suyla karşılaşmış ve ondan kaçmak yerine, aslında onunla bütünleşme yaşamıştır. Artık içindeki İd ortaya çıkmıştır. Nina, rolünü canlandırırken siyah kuğuya dönüşmeye başlar. Kollarında ve sırtında tüyler çıkar. Elleri kuğunun ayakları gibi siyah renge dönüşür. Sahnenin sonunda ise tamamen siyah kanatları çıkar. Nina, bu sahnede tamamen bir özdeşleşme yaşamaktadır. İçindeki kötü karakter ortaya çıkmıştır.



Resim 22. Siyah Kuğu Film
(12:32:59)



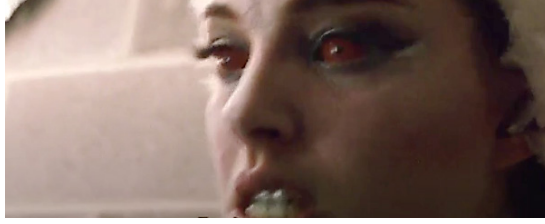
Resim 23. Siyah Kuğu Film
(1:33:12)



Resim 24. Siyah Kuğu Film
(1:33:14)



Resim 25. Siyah Kuğu Film
(1:33:19)



Resim 26. Siyah Kuğu Filmi
(1:33:45)



Resim 27. Siyah Kuğu Filmi
(1:36:10)



Resim 28. Siyah Kuğu Filmi
(1:36:32)



Resim 29. Siyah Kuğu Filmi
(1:36:40)

Filmin sonuna doğru (1:38:24-1:42:37 dakikalar arasında), Nina aslında kendisini yaraladığını anlar. Bu şekilde sahneye çıkar. Nina, filmin son sahnesinde atlaması gereken platforma çıkar. Seyirciler arasında duran annesi ile göz göze gelir ve kendisini platformdan aşağıya bırakır. Nina rolünü başarılı bir şekilde yapmıştır. Bütün rol arkadaşları ve Thomas, Nina'yı tebrik etmek için kendisini aşağıya bıraktığı yere gelirler. Herkes Nina'nın yaralı olduğunu fark eder. Thomas kendisine ne yaptığını sorunca Nina hissettiğini ve mükemmel olduğunu söyler. Bu sahnede, Nina'nın küçüklük döneminde Anal Evre'de sıkıntılar yaşadığı görülmektedir. Birey, Anal Dönemde baskıcı ve cezalandırıcı bir tuvalet eğitimi görürse bu dönemde sıkıntılar yaşar. Birey ileride inatçı, kendisini denetim altında tutan bir bireye dönüşebilir. Nina'nın karakterine bakıldığında, kendisini denetim altında tutan ve mükemmelliği arayan bir kişilik görülür.

Nina küçükken Anal Evrede sıkıntılar yaşadığı için yetişkinlik döneminde de sorunlarla karşılaşmaktadır. Ayrıca mükemmelliğe kavuşabilmek ve içindeki tutkuyu ortaya çıkartabilmek için kendisine zarar verebilecek kadar nevrotik bir davranış sergilemiştir.



Resim 30. Siyah Kuğu Film
(1:41:20)



Resim 31. Siyah Kuğu Film
(1:41:22)

SONUÇ

Bu çalışmada, *Black Swan* filminin psikanalitik eleştiri yaklaşımı ve psikanalitik kuram çerçevesinde analizi yapılmıştır. Film, ana karakter Nina'nın psikolojik sorunlarının ön plana çıkması nedeniyle psikanalitik kurama göre ve psikanalitik eleştiri yaklaşımına göre değerlendirilmiştir. Filmin değerlendirilmesinde, Freud'un Psikanalitik Kuramı ile Alter Ego ve Lacan'ın Ayna Evresinden de yararlanılmıştır.

Yapılan analiz sonucunda; *Blak Swan* filminin anlatısında esas olarak Nina'nın yaşadığı bireysel travmalara odaklanılmıştır. Film boyunca Nina'nın baş balerin olmak ve iki rolü de kazanmak için verdiği mücadele ve yaşadığı stres psikolojik sorunlarını artmaktadır. Buna bağlı olarak Nina'da ortaya çıkan bazı sorunlarda çocukluk dönemindeki gelişim evrelerinde sıkıntılar yaşadığı gözlemlenmektedir. Nina'nın gelişimin beş evresinden Fallik dönem ve Anal dönemde sıkıntılar yaşadığı ve çocukluğunda bu dönemleri sağlıklı bir şekilde tamamlayamadığı gözlemlenmiştir. Fallik dönemde, cinsellik keşfedilmektedir. Çocukta bu dönemin engellenmesi yetişkinlik döneminde cinselliğe karşı olumsuz bir tutum yaratmaktadır. Filmde Nina'nın cinselliğe karşı olan utangaç tavrı çocukluğunda bu dönemin engellendiğini göstermektedir. Anal dönemde ise çocukken sıkı bir tuvalet eğitimi gören bir çocuk inatçı, sürekli kendini denetim altında tutan bir birey olarak gelişmektedir. Nina da sürekli kendini denetleyen, mükemmeliyetçi bir kişiliğe sahiptir. Özellikle filmin sonuna doğru mükemmel bir şekilde role bürünebilmek ve dans edebilmek için kendisini yaralamaktadır. Burada çocukluk döneminde Anal evrede sorunların olduğu ve bunun yetişkinlikte etkilerinin olduğu gözlemlenmiştir. Nina'nın gelişim evrelerinde yaşadığı sıkıntılar davranışlarına yansımakta ve bu nedenle de savunma mekanizmaları ortaya çıkmaktadır. Filmde Nina, arzusunu anlamakta ve bilinçdışına itmektir. Yönetmekte zorlandığı bazı duyguları başka yöne yönlendirmektedir. Eski baş

dansçı ile özdeşleşmeler yaşamaktadır. İd'in ağır basmaya başladığı anlarda ise davranışlarını toplumca kabul edilen etkinliklere çevirmektedir. Düşmanca olan bazı duygularını ise sevgiye dönüştürmekte ve bu şekilde gerçek duygularını uzak tutmaktadır. Nina'nın gösterdiği bu savunma mekanizmaları yön değiştirme, özleştirme, bastırma, yüceltme ve tepki oluşturma olarak tespit edilmiştir. Bunun yanı sıra, filmde Nina annesine çok yakın değildir. Annesi onun için rakiptir. Hocası Thomas'ı ise bir baba figürü olarak görüp ona hayranlık duymaktadır. Bu nedenle, Nina'nın babasının yokluğundan dolayı Odişus Kompleksi ve Katrasyon Kompleksi yaşadığı da görülmektedir.

Filmin sonlarına doğru Nina psikolojik olarak bir kırılma noktasına gelmektedir. Çocukluğundan beri içinde bastırılmış olduğu diğer karakteri de ortaya çıkarmaktadır. Psikanalitik kuramın önemli bir parçası olan kişiliğin üç benliğinden İd kısmının Nina'da film boyunca aşama aşama ortaya çıktığı görülmektedir. Filmin başlarında Süper Ego baskın iken Lacan'nın Ayna evresindeki kırılmadan sonra filmin sonlarına doğru İd kısmı daha ağır basmaya başlamaktadır. Film, psikanalitik öğeleri güçlü bir şekilde yansıtmaktadır. Bu şekilde, Nina karakteri üzerinden psikolojik çıkmazlar, bir bale anlatısıyla birleştirilerek aktarılmıştır. Böylece izleyici de anlatılan konu ile olayların gerçekleştiği ortamı anlaşılır bir zemine oturtabilmektedir.

Black Swan filminde Nina karakterinin psikanalitik kuram içerisinde yer alan evrelerde sıkıntı yaşayan ve bu sıkıntılarla bire bir örtüşen bir kişilik tipi olarak tasarlandığı sonucuna varılmıştır. Ayrıca, *Black Swan* filminin Freudiyen motifleri tam olarak içerdiği gözlemlenmiştir. Bu açıdan bakıldığında film, zayıf-kırılgan/hırslı karakterdeki Nina'nın Alter Ego'da bastırılmış olduğu diğer kişiliği ile karşılaşması ve Lacan'ın Ayna Evresi'nde oluşan kişilik kırılmasının da yansıtıldığı görülmektedir. Film bireysel travmaları ön plana çıkaran anlatım yapısıyla ve bu yapıyı aktarmada kullanılan sinema diliyle de dikkat çekmektedir.

KAYNAKÇA

- Bakır, B. (2008). *Sinema ve Psikanaliz*. Hayalet Kitap.
- Cevizci, A. (1999). *Felsefe Sözlüğü*. Paradigma Yayınları.
- Demir, Ö., & Acar, M. (1997). *Sosyal Bilimler Sözlüğü*. Vadi Yayınları.
- Ertüzün, M. Işıl. (2012). *Baba İşlevi*. İstanbul Bilgi Üniversitesi Yayınları.
- Freud, S. (1996). *Beş Konferans ve Psikanalize Toplu Bakış* —
- Freud, S. (1997c). *Psikanalize Yeni Giriş Dersleri* (S.Budak, Çev.). Öteki Yayınevi.
- Freud, S. (2009). *Haz İlkesinin Ötesinde Ben ve İd.* (A. Babaoğlu, Çev.). Metis Yayınları.
- Gürol, E. (2002). *Sigmund Freud*. İz Yayıncılık.
- Künüçen, H. Hale- Demirtaş, Bayram (2018). “Farklı Eleştirel Yaklaşımlarla Bir Film Okuması: Waltz with Bashir (Beşir’le Vals)”, *The Role of Communication in a World International Symposium*, Cyprus International University, 15-16 March 2018.
- Lacan, J. (2008). *My Teaching*. UK: Verso.
- Lapsley, R., & Westlake, M. (1986). *Film Theory: An ...*. Manchester University Press, S. 67.
- Mannoni, O. (1992). *Sigmund Freud*. Alan Yayıncılık.
- Nasio, J. D., (2012). *Oedipus Psikanalizin En Önemli Kavramı*, (Çev. Uzm. Psk. Canan Coşkan), Say Yayınevi.
- ...*Film Eleştirisi*. İmge Kitapevi.
- ...*Psikanaliz ve Psikoterapi*. TDP Yayınları.

ELEKTRONİK KAYNAKLAR

URL-1 <https://www.imdb.com/title/tt0947798/> (Erişim Tarihi: 01.10.2020)

URL-2 <https://www.filmmodu.org/black-swan-izle> (Erişim Tarihi: 01.10.2020)