



Van Yüzüncü Yıl Üniversitesi
Sosyal Bilimler Enstitüsü Dergisi
Van Yüzüncü Yıl University
The Journal of Social Sciences Institute
Yıl / Year: 2021 - Sayı / Issue: 51
Sayfa/Page: 211-242
ISSN: 1302-6879



Yoksulluk, İşsizlik ve Ekonomik Büyüme İlişkisi: Türkiye ve Düzey 1 Bölgeleri Ölçeğinde Bir Uygulama
The Relationship Between Poverty, Unemployment and Economic Growth: An Application for Turkey and Nuts 1 Regions Scale

• **Canan SANCAR***
Melike ATAY POLAT**

* Doç. Dr., Gümüşhane Üniversitesi,
Kelkit Aydın Doğan Meslek Yüksekokulu,
Muhasebe ve Vergi Bölümü,
Gümüşhane/Türkiye.
Assoc. Prof., Gumushane University,
Kelkit Aydın Dogan Vocational School,
Department of Accounting and Tax,
Gumushane /Turkey.
canansancar29@gmail.com
ORCID: :0000-0002-4578-9573

** Doç. Dr. Mardin Artuklu Üniversitesi,
İktisadi ve İdari Bilimler Fakültesi, İktisat
Bölümü, Mardin/Türkiye.
Assoc. Prof., Mardin Artuklu University,
Faculty of Economics and Administrative
Sciences, Department of Economics,
Mardin /Turkey.
matay8383@hotmail.com
ORCID: 0000-0001-9507-5942

Makale Bilgisi | Article Information

Makale Türü / Article Type:
Araştırma Makalesi/ Research Article
Geliş Tarihi / Date Received:
29/06/2020
Kabul Tarihi / Date Accepted:
11/02/2021
Yayın Tarihi / Date Published:
31/03/2021

Atrf: Sancar, C. & Atay Polat, M. (2021).
Yoksulluk, İşsizlik ve Ekonomik Büyüme
İlişkisi: Türkiye ve Düzey 1 Bölgeleri
Ölçeğinde Bir Uygulama. *Van Yüzüncü Yıl
Üniversitesi Sosyal Bilimler Enstitüsü
Dergisi*, 51, 211-242

Citation: Sancar, C. & Atay Polat, M.
(2021). The Relationship Between
Poverty, Unemployment and Economic
Growth: An Application for Turkey and
Nuts 1 Regions Scale, *Van Yüzüncü Yıl
University the Journal of Social Sciences
Institute*, 51, 211-242

Öz

Bu çalışmanın amacı, 2006-2018 döneminde yoksulluk, işsizlik ile ekonomik büyüme arasında nedensellik ilişkisi olup olmadığını Türkiye geneli ve Düzey 1 bölgeleri ölçeğinde panel veri yöntemiyle analiz etmektir. Çalışmanın Fisher nedensellik testi bulguları, Türkiye genelinde yoksulluk oranından ekonomik büyümeye tek yönlü, yoksulluk ve işsizlik oranı arasında çift yönlü ve işsizlik ve ekonomik büyüme arasında çift yönlü nedensellik ilişkilerinin olduğunu göstermektedir. Akdeniz, Doğu Karadeniz ve Güneydoğu Anadolu Düzey 1 bölgelerinde ekonomik büyümeden yoksulluk oranına doğru tek yönlü bir nedensellik ilişkisi olduğu gözlemlenmiştir. İşsizlik ve yoksulluk oranları birbirlerini İstanbul ve Güneydoğu Anadolu Düzey 1 bölgelerinde çift yönlü olarak etkilemektedir. Kuzeydoğu Anadolu Düzey 1 bölgesinde ekonomik büyüme ve işsizlik oranı çift yönlü bir etkileşim halindedir. Çalışma kapsamında incelenen diğer Düzey 1 bölgeleri açısından değişkenler arasındaki nedensellik ilişkisi farklılıklar göstermektedir. Çalışmanın sonuçları, sürdürülebilir kalkınma çabaları içerisinde ekonomik büyüme ile birlikte yoksul ve işsiz kesimlerin refah düzeyini artırıcı politika önlemlerinin gelişmekte olan ülkeler için kaçınılmaz bir zorunluluk olduğunu göstermektedir.

Anahtar Kelimeler: Yoksulluk, işsizlik, ekonomik büyüme, Panel Nedensellik Analizi.

Abstract

The aim of this study is to analyse whether there is a causality relationship among poverty, unemployment, and economic growth both in Turkey and at scale for Nuts 1 regions between 2006 and 2018 using panel data method. The Fischer causality test findings of the study show that there is a unilateral causality relationship from poverty to economic growth while there is a bilateral causality relationship between poverty and unemployment and while there is a bilateral causality relationship between unemployment and economic growth. It was observed that there is a unilateral causality relationship from economic growth to poverty rate in Nuts 1 regions of the Mediterranean, Eastern Anatolia and South-eastern Anatolia. The unemployment and poverty rates influence each other bilaterally in Istanbul and in South-eastern Anatolia Nuts 1 region. Economic growth and unemployment rate are in a bilateral influence condition in Nuts 1 of North-eastern Anatolia. The causality relationship among variables does not show differences in terms of other Nuts 1 regions. The findings of the study show that, economic development as well as policy precautions aiming the increase of welfare level of those suffering from poverty and from unemployment are inevitable for developing countries point of view during a sustainable development attempt.

Keywords: Poverty, unemployment, economic growth, Panel Causality Analysis.

Giriş

Yoksulluk ve işsizlik gelişmiş ve gelişmekte olan hemen hemen her ülkenin mücadele ettiği makroekonomik sorunlar arasında yer almaktadır. Ekonomik büyümeyle birlikte yoksulluk ve işsizlik oranlarının aşağı seviyelere düşmesi teorik olarak beklenmekle birlikte, bu durum ülkelerin ekonomik koşullarına bağlı olarak değişiklik göstermektedir.

Ekonomik büyüme ile kalkınma arasındaki en belirgin farklılıklardan biri; büyümede olarak ifade edilen üretim artışıyla birlikte ortaya çıkan hâsıla artışının sağladığı gelirin refah artışı olarak topluma yansımamasıdır. Bu nedenle de büyüyen bir ekonomide, kişiler, sınıflar ya da bölgeler arasında gelir dağılımı çarpıklıkları ortaya çıkabilir. Ekonomik büyümenin iktisat politikasının nihai hedefi kabul edilmesi durumunda, hem istihdam yaratmaması hem de toplumundaki insanların ekonomik durumlarının kötüleşmesi ve yoksullaşması söz konusu olabilir (Çaşkurlu, 2014: 43-44).

Yoksulluk salt ekonomik bir olgu olmayıp, toplumsal ve politik yönleri olan çok boyutlu bir olgudur. Yoksulluk dar anlamda bireyin yeme, içme ve barınma gibi temel ihtiyaçlarını giderebilecek bir gelire sahip olamaması durumudur (Bilen vd., 2005: 3). Yoksulluk refahtan yoksunluk olarak da tanımlanabilir. Yoksulluk aynı zamanda güvenlik,

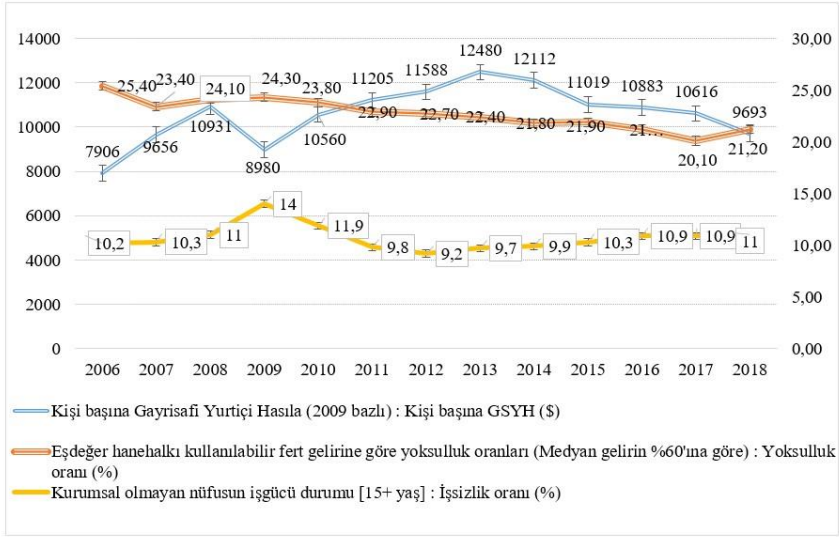
sağlık ve eğitim hizmetlerine erişimde fırsat eşitsizliği anlamına gelir (Wieser, 2011: 4). Ekonomik yoksulluk, bir hane halkının temel ihtiyaçlarını karşılamak için gerekli finansal olanaklardan yoksun olmasıdır (Mowafi ve Khawaja, 2005: 260).

Yoksullukla mücadele, 21. yüzyılda ekonomilerin modern kalkınmasının birincil hedefidir (Skare ve Druzeta, 2016: 156). Yoksulluğun azaltılmasında sürdürülebilir kalkınma ve gelirin yeniden dağılımına yönelik politikalar dünya genelinde “Binyıl Kalkınma Hedefi” olarak aktif bir şekilde uygulanmıştır (Klasen, 2008: 420; Son ve Kakwani, 2004: 1). Yoksulluğun azaltılmasına yönelik iki yaklaşım vardır; ilki ekonomik büyüme, ikincisi ise doğrudan yoksulluk yardımlarıdır. İlkinde ekonomik büyümeyle birlikte yoksul insanların gelir düzeylerinde artış olur, ikinci yaklaşımda ise hükümet tarafından doğrudan olarak yoksullara yardım için dağıtım ve refah önlemleri alınmaktadır (Sasmal ve Sasmal, 2016: 606). Bu iki yaklaşım, Gelişmekte olan ülkelerde yoksulluğu azaltmak, istihdamı artırmak, işsizliği azaltmak ve yaşam kalitesini yükseltmek için güçlü bir araç olarak kullanılabilir (Turrey ve Maqbool, 2018: 52). Yoksullukla mücadelede işgücü piyasasını düzenleyici aktif istihdam politikaları da etkili olarak kullanılmaktadır. Çünkü yoksulluk işsizliğin bir işlevi olabilir ve işsizliğin yoksulluğu artırdığı varsayılır. İnsanlar işsiz kaldıklarında gelir elde edemezler ve kendilerini ve ailelerini temel gereksinimlerini sağlamaktan yoksun kalırlar. Dolayısıyla daha yüksek işsizlik oranları daha yüksek yoksulluğu beraberinde getirir (Adenike, 2014: 114).

Bu çalışmanın amacı, Türkiye ve İstatistik Bölge Birimleri Sınıflandırması (İBBS)’ ye göre belirlenen Düzey 1 bölgeleri kapsamında yoksulluk, işsizlik ve ekonomik büyüme arasındaki ilişkiyi 2006-2018 dönemi için araştırmaktır. Bu amaçla çalışmada panel veri yöntemlerinden yararlanılmıştır. Çalışma yoksulluk, işsizlik ve ekonomik büyüme bağlamında Düzey 1 bölgelerini kapsayan ilk çalışma olması nedeniyle literatüre katkı sağlayacağı düşünülmektedir. Çalışmanın hipotezi, yoksulluk, işsizlik ve ekonomik büyüme arasında ilişki vardır” şeklinde kurulmuştur. Çalışma dört bölümden oluşmaktadır. Giriş bölümünden sonra ilk bölümde Türkiye ve Düzey 1 bölgeleri kapsamında yoksulluk, işsizlik ve ekonomik büyüme göstergeleri incelenmiştir. İkinci bölümde ekonomik büyüme, işsizlik ile yoksulluk ilişkisini araştıran uluslararası ve ulusal literatüre yer verilmiştir. Üçüncü bölümde, ekonometrik yöntem ve metodoloji ile çalışmanın bulguları yer almaktadır. Çalışmada elde edilen ekonometrik bulgular sonuç bölümünde değerlendirilmiştir.

1. Türkiye ve Düzey 1 Bölgeleri'nde Ekonomik Büyüme, Yoksulluk ve İşsizlik Göstergeleri

Ekonomik büyüme sürecinde kişi başına düşen gelirle birlikte gelir dağılımında adalet ve yoksul sayısında da aynı doğrultuda bir azalma beklenir. Bu durum ekonomik kalkınma anlamında toplumu oluşturan bireylerin refahı açısından da vaz geçilmez bir unsurdur. Grafik 1'de Türkiye İstatistik Kurumu (TÜİK)'nin mevcut verilerine göre çalışmanın dönemini içeren 2006-2018 yılları arasında ekonomik büyümeyi temsilen kişi başına Gayrisafi Yurtiçi Hasıla (GSYH), yoksulluk ve işsizlik oranları yer almaktadır.



Grafik 1. Türkiye'de Yoksulluk, İşsizlik ve Kişi Başına GSYH Göstergeleri

Kaynak: www.tuik.gov.tr adresinden elde edilen verilerinden yararlanılarak yazar tarafından oluşturulmuştur.

Grafik 1'den Türkiye'de kişi başına GSYH bakımından incelendiğinde; 2006 yılında 7.906 USD seviyelerinde olduğu, ekonomik konjoktüre göre zaman içinde dalgalanmalar göstererek 2013 yılında 12.480 USD ile en yüksek seviyeye yükseldiği ve 2018 yılında 9.693 USD'ye düştüğü görülmektedir. Türkiye ekonomisi bu kişi başına gelir düzeyi ile Dünya Bankası ülke sınıflandırmasına göre üst orta gelir grubu ülkeler arasında yer almaktadır. Kişi başına gelirdeki artışla birlikte ekonomik büyüme sürecinde yoksulluk ve işsizlik oranlarındaki gelişmeler toplum refahındaki değişikliklerin ortaya konulması açısından önemlidir.

Grafik 1’de çalışmanın dönemini içeren 2006-2018 yılları arasında yoksulluk ve işsizlik göstergelerinde de kişi başına GSYH rakamlarında olduğu gibi dalgalanmalar yaşandığı görülmektedir. Kişi başına GSYH’nin 9.656 USD yükseldiği 2006 yılında %25,40 olan yoksulluk oranı 2007 yılında %23,40’a gerilemiş, 2008 yılında kişi başına GSYH’de artış yaşanmasına (10.931 USD) rağmen yoksulluk oranı %24,10’a yükselmiştir. Kişi başına GSYH’nin en düşük seviyede (8.980 USD) ulaştığı 2009 yılında yoksulluk oranı da %24,30’ olmuştur. Türkiye’de 2010-2016 yılları arasında kişi başına GSYH ile birlikte hareket eden yoksulluk oranının dalgalanmalar göstermekle birlikte 2017 yılında %20,10’a gerilediği görülmektedir. Ekonomik açıdan daralmanın yaşandığı 2018 yılında yoksulluk oranı tekrar yükselme eğilimine girerek %21,20 olmuştur. Grafik 1’de işsizlik oranları incelendiğinde kişi başına GSYH’deki dalgalanmalara paralel olarak dalgalanmalar göstermiş ve 2009 yılında %14’le en yüksek seviyesine çıkmıştır. İşsizlik oranı 2012 yılında %9,2 iken kişi başına GSYH’nin 12.480 USD’ye kadar yükseldiği 2013 yılında artış göstererek %9.70 olmuştur. Grafik 1’de işsizlik oranlarının 2013 yılından sonra artış eğiliminde olduğu ve 2018 yılında %11 olarak gerçekleştiği görülmektedir.

Grafik 2, Düzey 1 bölgeleri arasında yoksul ve işsiz kişi sayılarını karşılaştırmaya olanak sağlamaktadır. Grafik 3 ise Düzey 1 bölgelerinin kişi başına GSYH düzeylerini göstermektedir. Grafik 2 yoksulluk oranı göstergeleri dikkate alınarak değerlendirildiğinde; İstanbul Düzey 1 bölgesinin yoksulluk oranı (%21) Türkiye ortalamasına (%21,2) yakın ve diğer bölgelerin yoksulluk oranından yüksektir. Bununla birlikte, Grafik 3 incelendiğinde TÜİK 2018 yılı verilerine göre İstanbul Düzey 1 bölgesinin kişi başına GSYH’si (16.264 USD) Türkiye’nin kişi başına GSYH ortalaması (9.360 USD) ve diğer Düzey 1 bölgelerinin kişi başına GSYH’si üzerinde seyir izlemektedir.



Grafik 2. Düzey 1 Bölgelerinde Yoksulluk ve İşsizlik Göstergeleri (2018)



Grafik 3: Düzey 1 Bölgelerinde Kişi Başına GSYH (2018)

Kaynak: www.tuik.gov.tr adresinden elde edilen verilerinden yararlanılarak yazar tarafından oluşturulmuştur

Grafik 2 ve Grafik 3 birlikte değerlendirildiğinde; yoksulluk oranının İstanbul Düzey 1 bölgesinden sonra en yüksek olduğu bölgeler sırasıyla Akdeniz (%19,9), Ortadoğu Anadolu (%19,7) ve Batı Marmara (% 19,5) Düzey 1 bölgeleridir. Bu bölgeleri Güneydoğu Anadolu (%18,7), Kuzeydoğu Anadolu (%18,6), Orta Anadolu (% 18,2), Ege (%17,9), Batı Anadolu (%%17,5), Batı Karadeniz (%17,3) ve Doğu Marmara (%17) Düzey 1 bölgeleri takip etmektedir. Yoksulluk oranı en düşük olduğu bölge, Doğu Karadeniz Düzey 1 (%13,99) bölgesidir. Batı Anadolu, Doğu Marmara, Batı Marmara ve Ege bölgeleri yüksek kişi başına GSYH'ye sahip olmasına rağmen, yoksulluk oranlarının yüksek seviyede olduğu dikkat çekmektedir.

Grafik 2 işsizlik oranı bakımından değerlendirildiğinde; Güneydoğu Anadolu Düzey 1 bölgesi en yüksek işsizlik oranına (% 18,1) sahip olan bölgedir. Grafik 3'te Güneydoğu Anadolu Düzey 1 bölgesinin kişi başına GSYH'si (4.899 USD) Ortadoğu Anadolu Düzey 1 Bölgesi'nden (4.595 USD) sonra en düşük payı alan bölge olduğu görülmektedir. Güneydoğu Anadolu Düzey 1 bölgesi aynı zamanda Türkiye'de en yüksek işsizlik oranına sahip bölge konumundadır. Doğu Karadeniz Düzey 1 bölgesi kişi başına GSYH'si en düşük beşinci

bölge olmasına rağmen yoksulluk oranı (%13,9) ve işsizlik oranı (%6,2) en düşük bölge konumundadır.

2. Teorik ve Ampirik Literatür

Geleneksel kalkınma teorilerinde ekonomik büyüme yoksulluk olgusundan ayrı olarak incelenmiştir. 20. yüzyılın ikinci yarısının erken dönemlerinde gelir eşitsizliği ve yoksulluk süreci, “damlama- (trickle-down)” yaklaşımına dayandırılmıştır. Bu yaklaşıma göre, büyüme ve gelir eşitsizliği arasındaki ödünleşme sürecinde büyüme ile birlikte yoksulluk otomatik olarak ortadan kalkmaktadır (Skare ve Druzeta, 2016: 157). Damlama yaklaşımı, 1950'ler ve 1960'larda hakim ekonomik gelişme düşüncesiydi. Bu yaklaşım, zenginlerden fakirlere kendi rızasıyla gerçekleşen dikey bir akış anlamına gelir. Ekonomik büyümenin faydaları önce zenginlere yönelir, daha sonra ikinci turda zenginler kazançlarını harcamaya başladığında yoksullar faydalanmaya başlar. Böylece, yoksullar ekonomik büyümeden sadece dolaylı olarak zenginlerden gelen dikey bir akış yoluyla faydalanır. Bu durum yoksullara giden büyümenin oransal faydalarının her zaman daha az olacağı ve yoksulların toplam faydanın ancak küçük bir bölümüne sahip olabileceği anlamına gelir (Kakwani ve Pernia, 2000: 2).

1950' li yıllardan itibaren geliştirilen teorilerde gelir eşitsizliği ve yoksulluk bağlamında farklı görüşler ortaya atılmıştır. Kuznets (1955), Amerika, İngiltere ve Almanya için yaptığı bir çalışmada ekonomik büyümenin ilk evrelerinde gelir eşitsizliğinin artacağını, ekonomik büyümenin ileriki aşamalarında eşitsizliğin azalacağını savunmuştur. Kuznets'e göre(1955) ekonomik büyümenin ilk aşamalarıyla ilerleyen aşamalarında gelir eşitsizliğinin izlediği bu yol ters U şeklindedir. Kuznets' in tarım ve sanayiden oluşan iki sektörlü modelinde sanayi sektöründe kişi başına gelir tarım sektöründeki kişi başına gelirden daha yüksektir. Ancak tarım sektöründe kişi başına gelir sanayi sektörüne oranla eşit dağılım göstermektedir. Bu anlamda ekonomik büyümenin ilk aşamalarında sanayi sektörüne geçişle birlikte kişi başına gelir artmakta, ancak gelir eşitsizliği de artmaktadır (Kuznets, 1955: 14-17). Kuznets'in bu varsayımlar altında oluşturduğu hipoteze göre, nüfus büyük ölçüde tarım sektöründen sanayi sektörüne doğru kayarken eşitsizlik artmaktadır (Topuz ve Dağdemir, 2016: 119). Nurkse'nin (1952) “Kapalı Çember Kuramı”na göre ise yoksulluk kendini devamlı olarak yineleyen, ancak her defasında yine başlangıç noktasına dönen hareketlerin sonucudur. Her başlangıcın gelişmeyi önleyici faktörler nedeniyle dairesel bir yol izleyip tekrar aynı noktaya gelmesi, yoksulluktan kurtulma sürecinin önünü devamlı tıkamaktadır. Rostow (1966), iktisadi kalkınmanın geleneksel toplum, kalkışa

hazırlık, kalkış ve olgunluğa geçiş olmak üzere beş aşamada gerçekleşeceğini; tüm toplumların bu aşamaları birer birer geçip ve yoksulluktan kurtularak günümüzün gelişmiş toplumlarının yapısına ulaşacaklarını savunmuştur (Solmaz, 2008: 4-6). Ancak 1970'lerde yüksek büyüme performansına rağmen, 1980 ve 1990'lı yılların sonlarında yoksulluk ve işsizlik oranları ve gelir eşitsizliğinde görülen önemli artışlar ekonomik büyüme ve yoksulluk olgusunun birbirinden ayrı olarak ele alınmanın mümkün olmadığını göstermiştir. İktisat literatüründe bu iki olgu ile ilgili bağlantılı yaklaşımlar sunulmaya başlanmıştır (Skare ve Druzeta, 2016: 157).

Meier ve Stigliz'e (2000) göre ekonomik büyüme bağlamında sadece milli gelirdeki artışa dayanan bir strateji ancak gelir eşitsizliğinin azaltılması amaçlandığında yoksulluğun azaltılmasına yardımcı olabilecektir (Meier ve Stigliz, 2000: 184). Bu doğrultuda büyümenin yoksulluğun azaltılmasında tek başına yeterli olmadığı düşüncesini benimseyen kalkınma düşünürleri yeni bir yaklaşım olan "yoksul yanlısı büyüme" (pro-poor growth) kavramı üzerinde yoğunlaşmışlardır (Gündoğan, 2008: 50). Yoksul yanlısı büyüme yaklaşımının temel dayanağı toplumdaki hiç kimsenin ekonomik ve sosyal anlamda tatmin edici bir hayattan asgari olandan daha yoksun olmamasıdır. Yoksulların yoksulluktan çok daha düşük refahı vardır, çünkü hayatın asgari temel gereksinimlerini karşılamak için kaynakları yetersizdir. Yoksullar ve zenginler arasındaki refah boşluğu ancak hükümetlerin genel refahı teşvik edici stratejilerle en aza indirgenebilir (Kakwani ve Pernia, 2000: 3).

Yoksul yanlısı büyüme yaklaşımı 2000'li yılların başından itibaren "Kapsayıcı Büyüme" ile yeni bir boyut kazanmıştır. Kapsayıcı büyüme yaklaşımı, yoksul yanlısı büyümenin mutlak tanımıyla uyumludur ve sadece gelirin dağıtımını konusuna odaklanarak bu yaklaşımın ötesine geçmektedir. Kapsayıcı büyümenin belirleyicileri, makro ekonomik istikrar, kilit öneme sahip beşeri sermaye ve yapısal değişikliklerdir (Anand vd., 2013: 16).

Yoksulluk ile ekonomik büyüme üzerine ulusal ve uluslararası ampirik literatür incelendiğinde birinci grup çalışmaların bazılarında sadece ekonomik büyüme ve yoksulluk arasındaki ilişki ele alınırken, bazı çalışmalarda bu iki değişkenin yanısıra gelir eşitsizliği göstergelerinin ampirik analizlere dahil edildiği görülmektedir. İkinci grup çalışmalarda, yoksulluk ile işsizlik olguları arasındaki ilişki araştırılmıştır. Üçüncü grup çalışmalarda, işsizlik ve ekonomik büyüme arasındaki ilişkilere odaklanılmıştır. Çalışmada, ulusal ve uluslararası literatür değişkenler arasındaki bu üç sınıflandırma gözönüne alınarak ele alınmıştır.

Yoksulluk ile ekonomik büyüme ilişkisi üzerine uluslararası literatürde; Wodon (1999), Bangladeş için yapmış olduğu çalışmada 1983-1996 yılları arasında ekonomik büyüme ile yoksulluk arasındaki ilişkiyi panel veri yöntemiyle araştırmıştır. Çalışmanın bulguları, büyümenin hem kentsel hem de kırsal alanlarda yoksulluğu azalttığını göstermektedir. Büyümenin yoksulluğu azaltıcı etkisi kırsal alanlarda kentsel alanlara göre daha baskındır. Ancak kentsel alanlarda ekonomik büyüme ile birlikte gelir eşitsizliği artmaktadır. Stevans ve Sessions (2002), Amerika Birleşik Devletleri'nin (ABD) ekonomik anlamda genişleme dönemleri olan 1960, 1970, 1980 ve 1990'lı yıllarda büyüme ve yoksulluk ilişkisini Hata Düzeltme Modeli (Error correction Model- ECM) analizi ile araştırmışlardır. Çalışmanın bulguları, ekonomik büyümedeki artışların yoksulluk oranındaki düşüşlerle önemli ölçüde ilişkili olduğunu göstermiştir. Bununla birlikte, 1980'li yıllar süresince artan GSYH büyümesinin yoksulluktaki değişimlere etkisinin diğer genişleme dönemlerine göre % 1,23 daha yüksek olduğu görülmüştür.

Dollar ve Kraay (2002), 80 ülkeyi kapsayan çalışmalarında 1950-1999 dönemi verileriyle ekonomik büyüme ve yoksulluk ilişkisini panel regresyon yöntemi ile araştırmışlardır. Çalışmanın bulguları, kişi başına düşen gelirdeki büyüme oranı ile yoksulların gelirindeki artış oranı arasında doğrusal bir ilişki olduğunu göstermiştir. Başka bir çalışmada Stevans ve Sessions (2008), ABD ekonomisi için ekonomik büyüme ve yoksulluk ilişkisini araştırdıkları çalışmanın ECM analizi bulguları ekonomik gerileme döneminde büyümenin yoksulluk üzerinde hiçbir etkisinin olmadığını göstermiştir. Çalışmada ekonomik büyümedeki bir birimlik artışın yoksulluk düzeyini; 1960'lı yıllarda % 2.33, 1970'li yıllarda % 1.55, 1980'li yıllarda % 1.81, 1990'lı yıllarda % 2.14 ve 2000'li yıllarda % 2.18 oranında düşürdüğü sonucuna varılmıştır. Wieser (2011), gelişmekte olan 65 ülke için 1983 -2009 yılları arasında yoksulluğun büyüme esnekliğini belirlemeye yönelik çalışmada tekli ve çoklu regresyon tahmin yöntemlerini kullanmıştır. Çalışmanın bulguları, yoksulluğu azaltmaya çalışan gelişmekte olan bir ülkede öncelikle ekonomik büyümeye odaklanılması, ikincisi bu stratejiyi beşeri sermayeyi ve ticari açıklığı artırmaya yönelik politikalarla desteklemenin kaçınılmaz olduğunu göstermiştir.

Ulusal literatürde ekonomik büyüme, yoksulluk ve gelir eşitsizliği ilişkisini araştıran Erkal vd. (2015), seçilmiş Doğu Avrupa ve Latin Amerika ülkeleri için 1998-2010 dönemi verileri panel veri yöntemiyle analiz araştırmışlardır. Çalışmanın ampirik bulguları, gelir eşitsizliğindeki bir birimlik artışın yoksulluğu 0.699 birim, büyümeyi ise 0.001 birim arttırdığını göstermiştir. Çalışmadan elde edilen

sonuçlar, gelir eşitsizliğindeki artış ve buna bağlı olarak ortaya çıkan yoksulluğun büyümeye yol açtığını göstermiştir.

Evcim vd. (2019), ekonomik büyüme, yoksulluk ve gelir eşitsizliği ilişkisini 2006-2017 döneminde Türkiye'nin İBBS'na göre belirlenen 11 Düzey 1 bölgesi için Panel Fisher nedensellik testi ile araştırmışlardır. Çalışmanın nedensellik analizi bulgularına göre, Türkiye geneli için yoksulluktan ekonomik büyümeye doğru bir nedensellik ilişkisi olduğu görülmüştür. Batı Anadolu ve Doğu Karadeniz bölgesinde kişi başına düşen gelir ile yoksulluk oranı arasında çift yönlü bir nedensellik ilişkisi olduğu sonucuna ulaşılmıştır. Akdeniz, Batı Anadolu, Doğu Karadeniz, Doğu Marmara ve Güneydoğu Anadolu bölgelerinde kişi başına düşen gelirden yoksulluk oranına doğru, Batı Anadolu, Batı Karadeniz ve Doğu Karadeniz bölgelerinde yoksulluk oranından kişi başına düşen gelire doğru nedensellik ilişkisi olduğu görülmüştür. Ayrıca, çalışmada Türkiye'de ekonomik büyümenin yoksulluğu azaltmadığı sonucuna varılmıştır.

Tablo 1. Yoksulluk ve Ekonomik Büyüme İlişkisi Üzerine Ampirik Literatür Özeti

Yazar/lar	Ülke/ülke Grupları	Dönem	Yöntem	Bulgular
Wodon (1999)	Bangladeş	1983-1996	Panel Veri	Büyümenin yoksulluğu azaltıcı etkisi kırsal alanlarda kentsel alanlara göre daha baskındır.
Stevans ve Sessions (2002)	ABD	1960-1990	ECM	1980'li yıllarda GSYH'deki büyümenin yoksulluktaki değişimlere etkisinin diğer genişleme dönemlerine göre % 1,23 daha yüksektir.
Dollar ve Kraay (2002)	80 Ülke	1950-1999	Panel Regresyon	Kişi başına GSYH'daki büyüme oranı ile yoksulların gelirindeki artış oranı arasında doğrusal bir ilişki vardır.
Stevans ve Sessions (2008)	ABD	1960-2000	ECM	Ekonomik büyümedeki bir birimlik artış yoksulluk düzeyini; 1960'lı yıllarda % 2.33, 1970'li yıllarda % 1.55, 1980'li yıllarda % 1.81,

					1990'lı yıllarda % 2.14 ve 2000'li yıllarda % 2.18 oranında aşağı çekmiştir.
Wieser (2011)	65 ülke	1983 - 2009	Tekli ve Çoklu Regresyon		Ekonomik büyümedeki artışlar yoksulluğu azaltmaktadır.
Erkal (2015)	vd. Doğu Avrupa ve Latin Amerika ülkeleri	1998-2010	Panel Veri		Gelir eşitsizliğindeki 1 birimlik artışın yoksulluğu 0.699 birim, büyümeyi ise 0.001 birim arttırdığı tespit edilmiştir. Gelir eşitsizliğindeki artış ve buna bağlı olarak ortaya çıkan yoksulluk büyümeye yol açmaktadır.
Evcim (2019)	vd. Türkiye	2006-2017	Panel Fisher Nedensellik		Türkiye: Yoksulluk→ Büyüme Batı Anadolu ve Doğu Karadeniz Bölgesi: Büyüme ↔ Yoksulluk Akdeniz, Doğu Marmara, Güneydoğu Anadolu: Büyüme → Yoksulluk Batı Karadeniz: Yoksulluk→ Büyüme

Yoksulluk ve işsizlik ilişkisi üzerine uluslararası ve ulusal ampirik literatürde incelendiğinde; Khan ve Senhadji (2001), işsizlik, yoksulluk ve enflasyon arasındaki ilişkisiyi geliştirmiş ve geliştirmekte olan 140 ülke için 1960-1998 dönemi verileriyle SVAR (Structural Vector Autoregression) yöntemiyle araştırmıştır. Çalışmanın bulguları, işsizlik ve enflasyon yoksulluk oranını geliştirmiş ülkelerde % 1-3 oranında, geliştirmekte olan ülkelerde % 11-12 oranında artırdığını göstermiştir. Defina (2004), ABD için 1991-2001 döneminde makro ekonomik faktörlerin yoksulluk üzerindeki etkilerini regresyon analizi ile incelemiştir. Çalışmanın bulguları, kişi başına reel gelirdeki artışın yoksulluk oranını düşürdüğü, işsizlik oranının ise yoksulluk üzerinde istatistiksel olarak anlamlı bir etkisinin olmadığını göstermiştir.

Gillani vd. (2009), Pakistan'da işsizlik, yoksulluk, enflasyon ve suç oranı çeşitli ekonomik göstergeler suç arasındaki ilişkiyi 1975-2007 verileriyle Johansen eşbütünleşme ve Toda-Yamamoto nedensellik testi ile araştırmıştır. Çalışmanın bulguları, suç, işsizlik,

yoksulluk ve enflasyon arasında uzun vadeli eşbütünlük ilişkisinin varlığına dair kanıt sunmaktadır. Granger nedensellik Toda-Yamamoto nedensellik prosedürü ile test edilmiştir. Nedensellik sonuçları, Pakistan'da işsizlik ve enflasyondan yoksulluğa doğru nedensellik ilişkisi olduğunu göstermiştir. Aiyedogbon ve Ohwofasa (2012), Nijerya'da yoksulluk ve genç işsizliği arasındaki ilişkiyi 1987-2011 dönemi verileriyle Sıradan En Küçük Kareler Yöntemi (Ordinary Least Squares- OLS) tahmin yöntemi ile araştırmışlardır. Çalışmanın sonuçları yoksulluk ve işsizlik arasında güçlü bir pozitif ilişkinin olduğunu göstermiştir.

Adenike (2014), Nijerya'da 1977-2010 döneminde işsizlik ve yoksulluk arasındaki ilişkiyi ECM, OLS ve Granger nedensellik testleri ile araştırmışlardır. Çalışmanın bulguları, yoksulluk ile işsizlik arasında uzun vadeli bir eşbütünlük ilişkisinin olduğu, işsizlik oranındaki % 5'lik bir artışın yoksullukta % 70'in üzerinde bir artışa yol açacağını göstermektedir. Ancak iki değişken arasında nedensellik ilişkisinin olmadığını göstermiştir. Muhammad ve David (2019), Nijerya'nın Nijer Eyalet'inde stratejik öneme sahip üç bölgeye ait 102 kesitsel veriyi kullanarak işsizlik ve yoksulluk ilişkisini tanımlayıcı istatistik ve lojistik regresyon modeli ile araştırmışlardır. Çalışmanın bulguları, yoksulluk ve işsizlik arasında orantılı bir ilişkinin varlığını göstermiştir. Öyleki, işsizlik oranında 1.06 birimlik artış yoksulluk oranında % 23'lük bir artışa neden olmaktadır. Ayrıca, yoksulluktaki sapmaların yaklaşık % 21'inin hanehalkının işsizlik, eğitim durumu ve gelir düzeyi ile açıklanabileceği sonucuna varılmıştır.

Ulusal literatürde yoksulluk ve işsizlik ilişkisini ampirik olarak inceleyen çalışma sayısı sınırlıdır. Örneğin; Bölükbaş (2019) çalışmada, genç işsizlik ve yoksulluk ilişkisini Türkiye'de İİBS'na göre belirlenen Düzey 1 bölgeleri için 2006-2017 dönemi verileriyle panel nedensellik testi ile analiz etmiştir. Çalışmanın nedensellik analizi bulguları, Türkiye ekonomisinde genç işsizlikle yoksulluk arasında çift yönlü nedensellik ilişkisi içerisinde olduğunu göstermiştir. İki değişken arasındaki ilişki TR1 ve TR5 Düzey 1 bölgeleri arasında çift yönlü, TR8 ve TRB Düzey 1 bölgelerinde yoksulluktan kadın genç işsizliğe doğru tek yönlü, TR3, TR4 ve TR7 Düzey 1 bölgelerinde kadın genç işsizliğinden yoksulluğa doğru tek yönlü nedensellik ilişkileri tespit edilmiştir. TR2, TR6, TR9, TRA ve TRC Düzey 1 bölgelerinde işsizlik ve yoksulluk arasında nedensellik ilişkisine rastlanmamıştır.

Tablo 2. Yoksulluk ve İşsizlik İlişkisi Üzerine Ampirik Literatür Özeti

Yazar/lar	Ülke/ülke Grupları	Dönem	Yöntem	Bulgular
Khan ve Senhadji (2001)	Gelişmiş ve Gelişmekte Olan 140 Ülke	1960-1998	GLS	İşsizlik ve enflasyon gelişmiş ülkeler için yoksulluk oranını % 1-3 oranında, gelişmekte olan ülkeler için % 11-12 oranında artırmaktadır.
Defina (2004)	ABD	1991-2001	Regresyon Analizi	İşsizlik oranının yoksulluk üzerinde önemli bir etkisi yoktur.
Gillani vd. (2009)	Pakistan	1975-2007	Toda-Yamamoto Nedensellik	İşsizlik → Yoksulluk
Aiyedogban ve Ohwofasa (2012)	Nijerya	1987-2011	OLS	Yoksulluk ve işsizlik arasında güçlü bir pozitif ilişki vardır.
Adenike (2014)	Nijerya	1977-2010	ECM OLS Granger Nedensellik	İşsizlik oranındaki % 5'lik bir artış yoksulluk düzeyinde % 70'in üzerinde bir artışa yol açmaktadır. İşsizlik ve yoksulluk arasında nedensellik ilişkisi yoktur.
Muhammad ve David (2019)	Nijer Ayaleti	1950-1999	Logit Model	İşsizlik oranında 1.06 birimlik artış yoksulluk oranında % 23'lük bir artışa neden olmaktadır.
Bölükbaş (2019)	Türkiye ve 12 Düzey 1 Bölgesi	2006-2017	Panel Nedensellik	Türkiye: İşsizlik ↔ Yoksulluk TR1 ve TR5 : ↔ Yoksulluk TR8 ve TRB: Yoksulluk → İşsizlik TR3, TR4 ve TR7: İşsizlik → Yoksulluk TR2, TR6, TR9, TRA ve TRC: İşsizlik ↗ Yoksulluk

Üçüncü grup literatür araştırması ekonomik büyüme ve işsizlik ilişkisini araştıran çalışmalardan oluşmaktadır. Ekonomik büyüme ve işsizlik arasındaki negatif korelasyon ilk olarak Okun (1962) tarafından vurgulanmıştır. Okun'un orijinal tahmininde, ABD ekonomisinde 1947-1960 döneminde reel çıktı düzeyindeki %1'lik artışın işsizliği yaklaşık %0,3 puan azalttığı görülmüştür (Pizzo, 2019: 1). Literatürdeki çalışmalar çoğunlukla Okun'un çalışmasına paralel kanıtlar önermiştir. Literatürdeki bu çalışmaları ikiye ayırmak mümkündür. Birinci çalışma grubu, ekonomik büyüme ve işsizlik arasında simetrik bir bağ kurarken, ikinci grup çalışmalar işsizlik ve ekonomik büyüme arasındaki asimetrik ilişkiyi tartışmaktadır. Ekonomik büyüme ve işsizlik arasındaki asimetrik ilişkiyi destekleyen çalışmaların çoğunda, ana düşünce ekonomik büyüme ve işsizlik ilişkisinin ekonomik gerileme

dönemlerinde ekonomik genişleme dönemlerine göre daha yoğun olmasındır (Khrais ve Al-Wadi, 2016: 19).

Cuaresma (2003), ABD ekonomisinin 1965:Q1–1999:Q1 dönemi verilerini kullandığı çalışmasında işsizlik ve ekonomik büyüme arasındaki ilişkiyi Hodrick-Prescott (HP) filtresi ve iki değişkenli yapısal zaman serisi modeli ile araştırmıştır. Çalışmanın bulguları, ekonomik daralma dönemlerinde ekonomik büyüme ve işsizlik arasında asimetrik ve anlamlı bir ilişkinin olduğunu göstermiştir. Ayrıca, GSYH'deki % 1'lik azalma işsizlikte yaklaşık % 0,45'lik bir artışa, GSYH'de % 1'lik artış işsizlikte % 0,2 oranında azalmaya yol açtığı sonucuna varılmıştır. Gökteş Yılmaz (2005), 1978-2004 döneminde Türkiye ekonomisinde işsizlik ve ekonomik büyüme ilişkisini Granger ve Hsiao nedensellik testleriyle araştırmıştır. Çalışmanın bulguları, işsizlik oranından büyüme oranına doğru tek yönlü bir nedensellik ilişkisi olduğunu göstermiştir.

Malley ve Molana (2008), G7 ülkelerinde ekonomik büyüme ile işsizlik ilişkisini 1996:Q1–2001:Q4 için Kalman filtre yöntemini ile araştırmışlardır. Çalışmanın sonuçları, ekonomik büyüme ile işsizlik arasındaki asimetrik ilişkininin Almanya'da daha belirgin olduğunu göstermiştir. Ceylan ve Şahin (2010), işsizlik ve ekonomik büyüme ilişkisini 1950-2007 dönemi için TAR ve M-TAR modellerini içeren ko-entegrasyon analizi ile araştırmıştır. Çalışmanın ampirik bulguları, Türkiye ekonomisinde incelenen dönemde reel çıktının genişleme döneminde büyümenin işsizliği azaltma etkisi ile daralma döneminde işsizliği artırma etkisinin aynı olmadığı ve uzun dönemde değişkenler arasındaki ilişkinin asimetrik olduğunu göstermiştir.

Pierdzioch vd. (2011), işsizlik oranı ve reel çıktı büyüme oranındaki değişimlerin Okun yasası ile tutarlı olup olmadığını G7 ülkelerinin 1989-2007 dönemi için panel veri yöntemiyle test etmişlerdir. Çalışmanın ampirik bulguları, reel çıktı büyüme oranı ve işsizlik oranı arasında negatif bir ilişki olduğunu göstermiştir. Kreishan (2011), Ürdün ekonomisinde işsizlik ve ekonomik büyüme ilişkisini 1970-2008 dönemi için zaman serisi analiziyle araştırmıştır. Çalışmanın bulguları, işsizlik ve toplam çıktı düzeyi arasında istatistiksel olarak anlamlı bir ilişki olmadığını göstermiştir. Çalışmada, ampirik sonuçlar Okun yasasının Ürdün için teyid edilemeyeceğini ve ekonomik büyümedeki eksikliğin Ürdün'deki işsizlik problemini açıklamada yetersiz kaldığı sonucuna varılmıştır. Khrais ve Al-Wadi (2016), MENA ülkelerinde 1990-2016 döneminde GSYH büyümesi ve işsizlik arasındaki ilişkiyi panel veri analizi ile araştırmışlardır. Çalışmanın bulguları, GSYH'daki bir birimlik artışın panele dahil ülkelerde işsizliği 0.009 birim düşürdüğünü göstermiştir. Bu nedenle

MENA ülkelerinde işsizliği GSYH dışında etkileyen başka bir faktör olabileceği sonucuna ulaşılmıştır.

Arı (2016), Türkiye’de 1980-2014 döneminde ekonomik büyüme ve şizlik oranı arasındaki uzun dönemli ilişkiyi Bayer ve Hanck (2012) tarafından geliştirilen eşbütünleşme testi ile sınamıştır. Çalışmanın eşbütünleşme testi sonuçları iki değişken arasında eşbütünleşme ilişkisinin olmadığını göstermiştir. Çalışmanın Hacker ve Hatemi-J (2006) nedensellik testi sonuçları, ekonomik büyüme ve işsizlik oranları arasında herhangi bir nedensellik ikşkisi olmadığını ve bu nedenle incelenen dönemde istihdam yaratmayan büyümenin sözkonusu olduğunu göstermiştir. Soylu vd. (2018), Doğu Avrupa Ülkelerinde 1992-2014 dönemi için ekonomik büyüme ve işsizlik arasındaki ilişkiyi Havuzlanmış Panel veri analizi ile araştırmışlardır. Çalışmanın ampirik bulguları, GSYH'deki % 1'lik artışın Doğu Avrupa Ülkelerinde işsizlik oranını % 0,08 düşüreceğini göstermiştir.

Bağcı ve Börü (2018), Türkiye ekonmisinin üç farklı döneminde (1960-1979, 1980 -1999, 2000-2016) işsizlik ve ekonomik büyüme ilişkisini Granger nedensellik analizi ile incelemiştir. Çalışmanın ampirik sonuçları, 1960-1979 ve 1980-1999 dönemlerinde ekonomik büyümeden işsizliğe doğru tek yönlü, 1980 -1999 döneminde işsizlikten ekonomik büyümeye doğru tek yönlü nedensellik ilişkilerinin olduğunu göstermiştir. Erdoğan vd. (2019), Türkiye’de işsizlik ve ekonomik büyüme arasındaki ilişkiyi 1923-2015 dönemi verileriyle parçalı regresyon yöntemiyle araştırmışlardır. Çalışmanın bulguları, Türkiye ekonomisinde işsizlik ve ekonomik büyüme arasındaki asimetrik ilişkinin 1990’lı yıllardan sonra geçerli olduğunu göstermiştir. Ancak fark modeline göre %7, açıklık modeline göre ise %5’i aşan büyüme oranlarının işsizlik oranını azaltacağı sonucuna ulaşılmıştır.

Tablo 3. İşsizlik ve Ekonomik Büyüme İlişkisi Üzerine Ampirik Literatür Özeti

Yazar/lar	Ülke/ülke Grupları	Dönem	Yöntem	Bulgular
Cuaresma (2003)	ABD	1965:Q1– 1999:Q1	HP filtre, Zaman Serisi	GSYH’deki % 1’lik azalma işsizlikte yaklaşık % 0,45’lik bir artışa, GSYH’de % 1’lik bir artış işsizlikte % 0.2 oranında azalmaya yol açmaktadır.
Göktaş Yılmaz (2005)	Türkiye	1978- 2004	Granger, Hsiao nedensellik	İşsizlik → Büyüme

Malley ve Molana (2008)	G7 Ülkeleri	1996Q1–2001Q4	Kalman filitre	Ekonomik büyüme ile işsizlik arasındaki asimetrik ilişki Almanya’da daha belirgindir.
Pierdzioch vd. (2011)	G7 Ülkeleri	1989-2007	Panel Veri	Reel çıktı büyüme oranı ve işsizlik oranı arasında negatif bir ilişki vardır.
Ceylan ve Şahin (2010)	Türkiye	1950-2007	TAR ve M-TAR Modelleri	İşsizlik ve ekonomik büyüme arasında uzun dönemde asimetrik bir ilişki vardır.
Kreishan (2011)	Ürdün	1970-2008	Zaman Serisi	İlişki yoktur.
Khrais ve Al-Wadi (2016)	MENA Ülkeleri	1990-2016	Panel Veri	GSYH’deki bir birimlik artış işsizliği 0.009 birim düşürmektedir.
Arı (2016)	Türkiye	1980-2014	Bayer- Hanck Eşbütünleşme	İstihdam yaratmayan büyüme sözkonusudur.
Bağcı ve Börü (2018)	Türkiye	1960-1979, 1980-1999, 2000-2016	Granger Nedensellik	1960-1979 Dönemi: Büyüme→İşsizlik 1980-1999 Dönemi: Büyüme→İşsizlik 1980 – 1999 Dönemi: İşsizlik→ Büyüme
Soylu vd. (2018)	Doğu Avrupa Ülkeleri	1992-2014	Panel Veri	GSYH’deki % 1’lik artış işsizlik oranını% 0,08 düşürmektedir.
Erdogan vd. (2019)	Türkiye	1923-2015	Parçalı Regresyon	Fark modeline göre %7, açıklık modeline göre ise %5’i aşan büyüme oranları işsizlik oranını azaltabilir.

3. Araştırmanın Metodolojisi

3.1. Veri Seti

Bu çalışmada, Türkiye’deki Düzey 1 bölgelerinde kişi başı GSYH, işsizlik ve yoksulluk ilişkisi 2006-2018 yılları için analiz edilmiştir. Bu çerçevede TÜİK’ten derlenen Düzey 1 sınıflandırmasına ait 12 alt bölgede kişi başına GSYH, işsizlik oranı ve yoksulluk oranı verileri analize dahil edilmiştir. Değişkenlerin logaritmik dönüşümü gerçekleştirilerek analizler yapılmıştır. Ekonometrik analizlerde kullanılan değişkenlerin açıklamaları Tablo 4’te yer almaktadır.

Tablo 4. Çalışmada Kullanılan Değişkenler ve Açıklamaları

Değişken	Açıklama	İncelenen Dönem	Kaynak
Ekonomik Büyüme	Kişi başına GSYH (2009 bazlı) : (\$)	2006-2018	TÜİK
Yoksulluk Oranı	Medyan gelirin %60'ına göre yoksulluk oranı (%)	2006-2018	TÜİK
İşsizlik Oranı	Kurumsal olmayan nüfusun işgücü durumu [15+ yaş] : İşsizlik oranı (%)	2006-2018	TÜİK

3.2. Ekonometrik Yöntem ve Bulguları

Düzyey 1 bölgelerinde yoksulluk, ekonomik büyüme ve işsizlik ilişkisini incelemeyi amaçladığımız çalışmada panel nedensellik testinden yararlanılmıştır. Analizler üç aşamayı takip etmiştir. İlk aşamada seriler arasındaki yatay kesit bağımlılığını test etmek amacıyla yararlanılan CD testi, ikinci aşamada ADF panel birim kök testleri yapılmıştır. Son olarak değişkenler arasındaki nedensellik ilişkisini sınamak amacıyla Emirmahmutoğlu ve Köse'nin (2011) geliştirmiş olduğu Fisher panel nedensellik testi kullanılmıştır.

Çalışma kapsamında kurulan modeller ve bu modellerin ifade ettiği nedensellik ilişkisi aşağıda yer almaktadır:

$$\text{Model 1: } \ln\text{GSYH}_{it} = \delta_0 + \delta_1 \ln\text{yoksulluk}_{it} + u_{it} \quad (1) \quad \text{Yoksulluk} \rightarrow \text{GSYH}$$

$$\text{Model 2: } \ln\text{yoksulluk}_{it} = \alpha_0 + \alpha_1 \ln\text{GSYH}_{it} + \varepsilon_{it} \quad (2) \quad \text{GSYH} \rightarrow \text{Yoksulluk}$$

$$\text{Model 3: } \ln\text{işsizlik}_{it} = \Theta_0 + \Theta_1 \ln\text{yoksulluk}_{it} + w_{it} \quad (3) \quad \text{Yoksulluk} \rightarrow \text{İşsizlik}$$

$$\text{Model 4: } \ln\text{yoksulluk}_{it} = \lambda_0 + \lambda_1 \ln\text{işsizlik}_{it} + v_{it} \quad (4) \quad \text{İşsizlik} \rightarrow \text{Yoksulluk}$$

$$\text{Model 5: } \ln\text{işsizlik}_{it} = \phi_0 + \phi_1 \ln\text{GSYH}_{it} + e_{it} \quad (5) \quad \text{GSYH} \rightarrow \text{İşsizlik}$$

$$\text{Model 6: } \ln\text{GSYH}_{it} = \beta_0 + \beta_1 \ln\text{işsizlik}_{it} + \pi_{it} \quad (6) \quad \text{İşsizlik} \rightarrow \text{GSYH}$$

($i=1, 2, 3, \dots, 10$ şeklinde kesit veri boyutu ve $t=2006, 2007, 2008, \dots, 2018$ şeklinde zaman boyutu).

Bu modellerde $\ln\text{GSYH}$ değişkeni kişi başına GSYH (dolar cinsinden), $\ln\text{yoksulluk}$ değişkeni yoksulluk oranını (% olarak) ve $\ln\text{işsizlik}$ değişkeni ise işsizlik oranını (% olarak) ifade etmektedir. Ayrıca, modellerde yer alan $\delta_0, \beta_0, \alpha_0, \Theta_0, \phi_0$ ve λ_0 işaretleri sabit katsayıları; $\delta_1, \beta_1, \alpha_1, \lambda_1, \phi_1$ ve Θ_1 işaretleri esneklik katsayılarını ve $u, \pi, \varepsilon, v, e$ ve w işaretleri ise hata terimlerini simgelemektedir.

3.2.1. Yatay Kesit Bağımlılığı Testi ve Bulguları

Panel Veri Analizleri Uygulanırken Seriler Arasındaki yatay kesit bağımlılığının tespit edilmesi sonraki aşamada yapılacak birim kök testlerinin belirlenmesi için gereklidir. Bu çalışmada yatay kesitler (bölgeler) arasındaki bağımlılığın varlığı; Breusch-Pagan (1980), Pesaran ve Yamagata (2008) ve LM_{adj} Pesaran vd. (2008) testleri kullanılarak araştırılmıştır.

Serilerde yatay kesit bağımlılığının varlığı panelin zaman boyutunun yatay kesit boyutundan büyük olması durumunda Breusch-Pagan (1980) CD_{lm1} testiyle; panelin zaman boyutunun yatay kesit boyutundan küçük olması durumunda Pesaran (2004) CD testiyle ve zaman boyutunun yatay kesit boyutuna eşit olması durumunda ise Pesaran (2004) CD_{lm2} testiyle incelenebilmektedir. Fakat Breusch-Pagan (1980) LM testinde grup ortalamasının sıfır olması ve bireysel ortalamasının sıfırdan farklı olması durumlarında sapmalı sonuçlar ortaya çıkmaktadır. Bu sapmanın düzeltilmesi amacıyla Pesaran vd. (2008) test istatistiğine varyansı ve ortalamayı eklemiştir. Dolayısıyla $N>T$ ve $T>N$ durumunda kullanılabilen bu testin ismi düzeltilmiş LM testi (LM_{adj}) olarak bilinmektedir (Özyıldız vd., 2018: 342).

Düzeltilmiş LM testinin hipotezleri ise aşağıdaki gibidir:

H_0 : Bölgeler arasında yatay kesit bağımlılığı yoktur.

H_1 : Bölgeler arasında yatay kesit bağımlılığı vardır.

Yatay kesit bağımlılığının test edilmesi amacıyla başlayan analizlerde bölge sayısı 10 iken zaman boyutunun 11 (yani $N>T$) olması durumunda Pesaran (2004) CD ve LM_{adj} sonuçları dikkate alınabilir. İlgili testin bulguları Tablo 4’de verilmiştir. Ancak yatay kesit bağımlılığı testlerinde CD testinin sapmalı sonuçlar verebilmesi durumundan dolayı LM_{adj} testinin sonuçlarının dikkate alınması gerekmektedir.

Tablo 5. Yatay Kesit Bağımlılığı Testi Sonuçları

Test		Model 1 Yoksulluk → GSYH	Model 2 GSYH→ Yoksulluk	Model 3 Yoksulluk → İşsizlik	Model 4 İşsizlik→ Yoksulluk	Model 5 GSYH → İşsizlik	Model 6 İşsizlik → GSYH
CD_{lm1} (BP, 1980)	<i>Test İst.</i>	162.965	410.887	100.689	200.591	475.500	182.509
	<i>P-Değeri</i>	0.0000*	0.0000*	0.004*	0.0000*	0.0000*	0.0000*
CD_{lm2} (Pesaran 2004)	<i>Test İst.</i>	8.440	30.019	3.019	11.715	35.642	10.141
	<i>P-Değeri</i>	0.0000*	0.0000*	0.0000*	0.0000*	0.0000*	0.0000*
CD	<i>Test İst.</i>	7.812	19.751	5.459	10.271	21.384	9.247

(Pesaran, 2004)	<i>P-Değeri</i>	0.0000*	0.0000*	0.0000*	0.0000*	0.0000*	0.0000*
LM _{adj} (Pesaran vd., 2008)	<i>Test İst. P-Değeri</i>	16.703	20.298	11.496	15.589	15.186	13.554
		0.0000*	0.0000*	0.0000*	0.0000*	0.0000*	0.0000*

Not: *, ** ve *** serilerin sırasıyla %1, %5 ve %10 düzeyinde kesitler arasında bağımlılığın olduğunu göstermektedir.

Tablo 5'te yatay kesit bağımlılığı testi bulguları, sıfır hipotezinin reddedilmesine yani "Bölgeler arasında yatay kesit bağımlılığı vardır" alternatif hipotezinin kabul edilmesine sebep olmaktadır. Değişkenlerin yatay kesit bağımlılığı içermesinden hareketle herhangi bir Düzey-1 bölgesinde meydana gelecek bir şokun diğer bölgeleri de etkileyeceği söylenebilir. Sonraki aşamada ADF testinden yararlanılarak durağanlık sınaması yapılmıştır.

3.2.2. Birim Kök Testi ve Bulguları

Bu çalışmanın birim kök sınamasında birinci kuşak testlerin çeşitli dönüşümlerle birimler arası korelasyonu göz önüne alacak şekilde düzeltildiği (Yerdelen Tatoğlu, 2017, s.67) ve her bir yatay kesit için maksimum bütünleşme seviyesini veren ADF testinden yararlanılmıştır.

ADF testinin hipotezleri aşağıdaki gibidir:

$H_0: \lambda_i=0$ (bütün i 'ler birim kök içermektedir)

$H_1: \lambda_i<0$ (en az bir i durağandır)

Tablo 6'da yoksulluk, ekonomik büyüme ve işsizlik değişkenleri için ADF birim kök testi sonuçlarına yer verilmiştir.

Tablo 6. Yoksulluk, Ekonomik Büyüme ve İşsizlik Değişkenleri İçin ADF Birim Kök Testi Sonuçları

Bölge ler ¹	Yoksulluk		GSYH		İşsizlik		Yo ksu llu k- GS YH	Yo ksu llu k- İşsi zlik	GSY H- İşsi zlik
	Düze y	Birinci Fark	Düze y	Birinci Fark	Düze y	Birinci Fark	dm ax _{1i}	dm ax _{2i}	dm ax _{3i}
TRA	- 2.845	- 3.459***	- 1.616	- 4.461* *	- 1.793	- 2.766***	1	1	1

¹ TRA: Kuzeydoğu Anadolu, TRB: Ortadoğu Anadolu, TRC: Güneydoğu Anadolu, TR1: İstanbul, TR2: Batı Marmara, TR3: Ege, TR4: Doğu Marmara, TR5: Batı Anadolu, TR6: Akdeniz, TR7: Orta Anadolu, TR8: Batı Karadeniz, TR9: Doğu Karadeniz

TRB	- 3.892 ***	- 4.576***	- 1.468	- 4.162* *	-1.970	-1.201	1	1	1
TRC	- 3.650 ***	- 4.428***	- 1.503	- 4.435* *	-0.089	-3.217***	1	1	1
TR1	- 4.496 ***	- 6.903***	- 2.23 4	- 4.597**	-1.131	-2.942***	1	1	1
TR2	- 2.402	- 3.992***	- 2.15 6	- 5.169**	-4.291***	-5.410***	1	1	1
TR3	- 5.378 ***	- 6.645***	- 1.96 1	- 4.072**	-2.339	-3.276***	1	1	1
TR4	- 6.279 4***	- 7.986***	- 2.15 2	- 3.902** *	-2.050	-3.238***	1	1	1
TR5	- 3.301	- 9.811***	- 2.42 3	- 5.598** *	2.60 5	-2.271	1	1	1
TR6	- 3.970 ***	- 4.815***	- -2.46	- 4.933** *	3.55 3***	-3.241***	1	1	1
TR7	- 3.543 ***	- 4.440***	- -570	- 4.365** *	0.91 0	-3.241***	1	1	1
TR8	- 4.761 ***	- 5.619***	- -1.09	- 4.445** *	0.91 0	-2.859***	1	1	1
TR9	- 5.648 ***	- 14.468** *	- -1.35	- 4.600** *	1.87 6	-2.935***	1	1	1

Not: *** işareti %10 anlamlılık düzeyinde serilerin durağan olduğunu göstermektedir.

ADF testinden yararlanarak Düzey 1 alt bölgeleri için serilerin durağanlığının incelendiği Tablo 6'da düzey ve birinci farkları için alternatif durumlar gösterilmiştir. Bu bulgular, işsizlik değişkeni için TRB ve TR8 bölgelerinde birim kökün olduğunu kanıtlamıştır. Dolayısıyla bu testten sonra ele alınan Emirmahmutoğlu ve Köse (2011) tarafından geliştirilen nedensellik testinde bu bölgeler model dışında tutularak, geriye kalan 10 Düzey 1 bölgesi için analizler gerçekleştirilmiştir. Bütün bölgeler için maksimum bütünleşme seviyesi (dmax) 1 olarak tespit edilmiştir.

3.2.3. Emirmahmutoğlu ve Köse (2011) Nedensellik Testi ve Bulguları

Bu başlıkta yoksulluk, ekonomik büyüme ve işsizlik ilişkisi arasındaki nedensellik ilişkisini incelemek amacıyla Emirmahmutoğlu ve Köse (2011) tarafından geliştirilen Fisher Panel nedensellik testinden faydalanılmıştır. Bu nedensellik testi serilerin I(0) ve I(1) gibi farklı düzeylerde durağanlık durumlarında kullanılabilir (Emirmahmutoğlu ve Köse, 2011: 872).

Nedensellik testinde ilk olarak Panel VAR tahmini ile uygun gecikme uzunluğu belirlenmekte (k) ve akabinde p gecikme için en yüksek bütünleşme derecesinin bulunduğu değişkene ait maksimum bütünleşme seviyesi (dmax) eklenmektedir. Son olarak (p+dmax) gecikmede Panel VAR modelinin tahminine ulaşılmaktadır (Şahin ve Durmuş, 2019: 195).

Nedensellik testinin tahmininde kurulan VAR modeli aşağıdaki gibidir:

$$x_{i,t} = \varphi_i^x + \sum_{j=1}^{k_i+dmax_i} A_{11,ij}x_{i,t-j} + \sum_{j=1}^{k_i+dmax_i} A_{12,ij}y_{i,t-j} + \varphi_{i,t}^x \quad (7)$$

$$y_{i,t} = \varphi_i^y + \sum_{j=1}^{k_i+dmax_i} A_{21,ij}x_{i,t-j} + \sum_{j=1}^{k_i+dmax_i} A_{22,ij}y_{i,t-j} + \varphi_{i,t}^y \quad (8)$$

Analizde kullandığımız nedensellik testinin hipotezleri ise aşağıda yer almıştır:

H₀: Granger nedensellik yoktur.

H₁: Granger nedensellik vardır.

Nedensellik testinin sonuçları yoksulluk-ekonomik büyüme, yoksulluk-işsizlik ve ekonomik büyüme-işsizlik kategorilerine ayrılarak analiz edilmiştir.

3.2.3.1. Yoksulluk ve Ekonomik Büyüme

Tablo 7'de yoksulluk ve ekonomik büyüme arasındaki panel nedensellik testine ait bilgiler, istatistik değeri ve olasılık değerini içerecek şekilde sunulmuştur.

Tablo 7. Yoksulluk ve Ekonomik Büyüme İçin Nedensellik Testi Bulguları

Bölgeler	Gecikme Sayısı	Model 1 Yoksulluk→GSYH	Olasılık değeri	Model 2 GSYH→Yoksulluk	Olasılık değeri
	k _i	Wald		Wald	
TRA	1	0.095	0.764	0.169	0.689
TRC	1	2.570	0.139	0.003	0.950
TR1	1	5.571	0.039**	1.000	0.340
TR2	1	1.523	0.245	3.828	0.078***
TR3	1	0.000	0.994	0.021	0.886
TR4	1	0.0005	0.982	0.031	0.861

TR5	1	1.094	0.320	0.143	0.712
TR6	1	4.168	0.068***	0.863	0.374
TR7	1	0.070	0.796	0.060	0.810
TR9	1	3.534	0.089***	0.325	0.580
<i>Panel İstatistiği</i>		31.009	0.055***	14.043	0.828

Not: *. ** ve *** serilerin sırasıyla %1, %5 ve %10 düzeyinde kesitler arasında bağımlılığın olduğunu göstermektedir

Tablo 7’de Model 1 için elde ettiğimiz bulgular aşağıdaki gibidir:

- I. Model 1’de panelin genelinde %10 anlamlılık düzeyinde yoksulluktan kişi başı GSYH’ye doğru tek yönlü bir nedensellik ilişkisi bulunmuştur.
- II. Bulgular, yalnızca TR2 Düzey 1 bölgesinde yoksulluktan kişi başı GSYH’ye doğru nedensellik ilişkisinin varlığını ortaya koymuştur.
- III. Ayrıca TRA, TRC, TR1, TR3, TR4, TR5, TR6 ve TR7 Düzey 1 bölgelerinde yoksulluktan kişi başı GSYH’ye doğru nedensellik ilişkisi bulunamamıştır.

Tablo 7’de Model 2 için elde ettiğimiz bulgular aşağıdaki gibidir:

- I. Model 2’de panelin geneli için kişi başına GSYH’den yoksulluk değişkenine doğru bir nedensellik ilişkisi tespit edilememiştir.
- II. TR1, TR6 ve TR9 Düzey 1 bölgelerinde kişi başı GSYH’den yoksulluk değişkenine doğru nedensellik ilişkisi olduğu tespit edilmiştir.
- III. Fakat TRA, TRC, TR2, TR3, TR4, TR5 ve TR7 Düzey 1 bölgelerinde kişi başı GSYH ve yoksulluk arasında nedensellik ilişkisi bulunamamıştır.

3.2.3.2 Yoksulluk ve İşsizlik

Tablo 8’de yoksulluk ve işsizlik arasındaki panel nedensellik testine ait bilgiler istatistik değeri ve olasılık değerini içerecek şekilde sunulmuştur.

Tablo 8. Yoksulluk ve İşsizlik İçin Nedensellik Testi Bulguları

Bölgeler	Gecikme Sayısı	Model 3 Yoksulluk→İşsizlik	Olasılık değeri	Model 4 İşsizlik→Yoksulluk	Olasılık değeri
	k_i	Wald		Wald	
TRA	1	5.938	0.033**	2.284	0.158
TRC	1	3.295	0.096** *	7.262	0.020**
TR1	1	3.446	0.090** *	3.375	0.093** *
TR2	1	1.594	0.232	8.472	0.014**
TR3	1	1.245	0.288	2.199	0.166
TR4	1	0.865	0.372	0.067	0.800
TR5	1	0.181	0.678	1.069	0.323
TR6	1	5.952	0.032**	0.064	0.803
TR7	1	0.467	0.508	2.255	0.161
TR9	1	0.565	0.467	0.211	0.654
<i>Panel İstatistiği</i>		39.416	0.0059*	42.837	0.002*

Not: *, ** ve *** serilerin sırasıyla %1, %5 ve %10 düzeyinde kesitler arasında bağımlılığın olduğunu göstermektedir

Tablo 8'den Model 3 için elde ettiğimiz bulgular aşağıdaki gibidir:

- I. Model 3'de panelin geneli için %1 anlamlılık düzeyinde yoksulluktan işsizlik değişkenine doğru bir nedensellik ilişkisi bulunmuştur.
- II. TRA, TRC, TR1 ve TR6 Düzey 1 bölgelerinde yoksulluktan işsizliğe doğru nedensellik ilişkisi ortaya çıkmıştır.
- III. Ayrıca TR2, TR3, TR4, TR5, TR6 ve TR7 Düzey 1 bölgelerinde ise iki değişken arasında nedensellik ilişkisi bulunamamıştır.

Tablo 8'den Model 4 için elde ettiğimiz bulgular aşağıdaki gibidir:

- I. Panelin genelinde işsizlikten yoksulluk değişkenine doğru bir nedensellik ilişkisi tespit edilmiştir.
- II. Ayrıca TRC, TR1 ve TR2 Düzey 1 bölgelerinde işsizlikten yoksulluğa doğru bir nedensellik ilişkisi tespit edilmiştir.
- III. Fakat TRA, TR3, TR4, TR5, TR6, TR7 ve TR9 Düzey 1 bölgelerinde ise nedensellik ilişkisine rastlanmamıştır.

3.2.3.3. Ekonomik Büyüme ve İşsizlik

Tablo 8’de ekonomik büyüme ve işsizlik arasındaki panel nedensellik testine ait bilgiler istatistik değeri ve olasılık değerini içerecek şekilde sunulmuştur.

Tablo 9. Ekonomik Büyüme ve İşsizlik İçin Nedensellik Testi Bulguları

Bölgeler	Gecikme Sayısı	Model 5 GDP→İşsizlik	Olasılık değeri	Model 6 İşsizlik→GDP	Olasılık değeri
	k_i	Wald		Wald	
TRA	1	7.120	0.023**	15.359	0.002*
TRC	1	0.158	0.699	1.671	0.225
TR1	1	0.779	0.397	3.253	0.101***
TR2	1	2.939	0.117	0.002	0.960
TR3	1	0.745	0.408	0.088	0.772
TR4	1	2.906	0.119	0.102	0.754
TR5	1	6.636	0.027**	2.479	0.146
TR6	1	2.139	0.174	1.002	0.340
TR7	1	2.083	0.179	0.064	0.804
TR9	1	0.397	0.542	0.652	0.438
<i>Panel İstatistiği</i>		42.270	0.002*	37.198	0.011**

Not: *. ** ve *** serilerin sırasıyla %1, %5 ve %10 düzeyinde kesitler arasında bağımlılığın olduğunu göstermektedir.

Tablo 9’dan Model 5 için elde ettiğimiz bulgular aşağıdaki gibidir:

- I. Model 5’te panelin geneli için %1 anlamlılık düzeyinde kişi başına GSYH’den işsizlik değişkenine doğru bir nedensellik ilişkisi bulunmuştur.
- II. TRA ve TR5 Düzey 1 bölgelerinde kişi başına GSYH ve işsizlik arasında nedensellik ilişkisi tespit edilmiştir.
- III. Ayrıca TRC, TR1, TR2, TR3, TR4, TR6, TR6 ve TR7 Düzey 1 bölgelerinde iki değişken arasında nedensellik ilişkisi bulunamamıştır.

Tablo 9'dan Model 6 için elde ettiğimiz bulgular aşağıdaki gibidir:

- I. Model 6'da panelin genelinde %5 anlamlılık düzeyinde işsizlikten kişi başına GSYH değişkenine doğru bir nedensellik ilişkisi tespit edilmiştir.
- II. TRA ve TR1 Düzey 1 bölgelerinde işsizlikten kişi başına GSYH'ye doğru bir nedenselliğe rastlanmıştır.
- III. TRC, TR2, TR3, TR4, TR5, TR6, TR7 ve TR9 Düzey 1 bölgelerinde ise iki değişken arasında nedensellik ilişkisi bulunamamıştır.

Panelin genelinde ve bölgeler düzeyinde değişkenler arasındaki nedensellik ilişkisine ait bulgular toplu olarak Tablo 10'da sunulmuştur.

Tablo 10. Bölgeler Düzeyinde Yoksulluk, Ekonomik Büyüme ve İşsizlik İçin Nedensellik İlişkisi

Model 1	Model 2	Model 3	Model 4	Model 5	Model
Yoksulluk→GSYH	GSYH→Yoksulluk	Yoksulluk→İşsizlik	İşsizlik→Yoksulluk	GSYH→İşsizlik	İşsizlik→GSYH
TR, TR2	TR1, TR6 ve TR9	TR, TRA, TRC, TR1 ve TR6	TR, TRC, TR1 ve TR2	TR, TRA ve TR5	TR, TRA ve TR1

Tablo 10'da Model 1 ve Model 2, kişi başına GSYH ile yoksulluk oranı arasındaki nedensellik ilişkisini ifade etmektedir. Fisher Panel nedensellik sonuçları Model 1'e göre yorumlandığında, Türkiye (TR) geneli ve Batı Marmara (TR2) Düzey 1 bölgesinde yoksulluk oranından kişi başına GSYH'ye doğru tek yönlü nedensellik ilişkisi olduğu görülmektedir. Çalışmada elde edilen bu bulgu, Erkal vd. (2015) ve Evcim vd. (2019)'nin Türkiye için yapmış olduğu çalışmaların sonuçlarıyla paraleldir. Model 2'ye göre, İstanbul (TR1), Akdeniz (TR6) ve Doğu Karadeniz (TR9) Düzey 1 bölgelerinde kişi başına GSYH'den yoksulluk oranına doğru tek yönlü nedensellik ilişkisi tespit edilmiştir. Bu sonuç literatürde Wodon (1999), Stevans ve Sessions (2002), Dollar ve Kraay (2002), Stevans ve Sessions (2008), Wieser'in (2011) çalışmalarıyla benzerlik göstermektedir.

Tablo 10'da Model 3 ve Model 4, yoksulluk oranı ile işsizlik oranı arasındaki nedensellik ilişkisini ifade etmektedir. Model 3'e göre, Türkiye (TR), Kuzeydoğu Anadolu (TRA), Güneydoğu Anadolu (TRC), İstanbul (TR1), Akdeniz (TR6) Düzey 1 bölgelerinde yoksulluk oranından işsizlik oranına doğru tek yönlü nedensellik ilişkisi olduğu görülmektedir. Model 4'e göre, Türkiye (TR), Güneydoğu Anadolu (TRC), İstanbul (TR1) ve Batı Marmara (TR2) Düzey 1 bölgelerinde işsizlik oranından yoksulluk oranına doğru tekyönlü nedensellik ilişkisi olduğu görülmektedir. Model 3 ve Model 4 birlikte

değerlendirildiğinde, Türkiye geneli ile Güneydoğu Anadolu (TRC), İstanbul (TR1), Batı Marmara (TR2) Düzey 1 bölgelerinde yoksulluk ve işsizlik oraları arasında çift yönlü nedensellik ilişkisi olduğu anlaşılmaktadır. Elde edilen bu nedensellik ilişkileri literatürde Khan ve Senhadji (2001), Gilliani vd. (2009), Aiyedoğban ve Ohwofasa (2012), Adanike (2014), Muhammad ve David (2019) ve Bölükbaş vd.'nin (2019) çalışmalarından elde edilen sonuçlarla örtüşmektedir. Model 5 ve Model 6'daki kişi başı GSYH ve işsizlik oranı arasındaki nedensellik ilişkileri birlikte değerlendirildiğinde; Türkiye (TR) geneli ve Kuzeydoğu Anadolu (TRA), Batı Anadolu (TR5) Düzey 1 bölgelerinde kişi başına GSYH'den işsizlik oranına doğru tekyönlü nedensellik ilişkisi olduğu görülmektedir. Ekonomik büyüme ve işsizlik arasındaki bu ilişki literatürde Cuaresma (2003), Khrais ve Al-Wadi (2016), Bağcı ve Börü (2018) ve Soylu vd. (2018) ve Erdoğan vd.'nin (2019) çalışmalarından elde edilen sonuçlarla paraleldir. Ayrıca, Model 6'nın sonuçlarına göre belirlenen Türkiye (TR) geneli ve Kuzeydoğu Anadolu (TRA), İstanbul (TR1) Düzey 1 bölgelerinde işsizlik oranından kişi başına GSYH'ye doğru tekyönlü nedensellik ilişkisi Göktaş Yılmaz (2005), Bağcı ve Börü (2018) çalışmalarında elde ettiği sonuçlarla benzerlik göstermektedir. Çalışmanın nedensellik analizi bulguları Türkiye (TR) geneli, Kuzeydoğu Anadolu ve İstanbul Düzey 1 bölgelerinde işsizlik ve ekonomik büyüme arasında çift yönlü bir nedensellik ilişkisini olduğunu ifade etmektedir.

Sonuç

Bu çalışmada, Türkiye ve Düzey 1 bölgelerinde yoksulluk, işsizlik ve ekonomik büyüme ilişkisi 2006-2018 dönemi için panel veri analizi ile araştırılmıştır. Çalışmada ilk önce yatay kesit bağımlılığı testi uygulanmış ve serilerde yatay kesit bağımlılığının olduğu sonucuna varılmıştır. Serilerde durağanlığın sınanmasında ADF birim kök testi uygulanmış ve TRB ve TR8 Düzey 1 bölgeleri dışındaki bölgelerin seviye değerinde durağan olmadığı görülmüştür. Son olarak değişkenler arasındaki nedensellik ilişkisi Fisher Panel nedensellik testi ile sınanmıştır. Çalışmanın ampirik bulguları Türkiye geneli ve Düzey 1 bölgeleri arasında farklılıklar olduğunu göstermektedir.

Çalışmada, Türkiye'de yoksulluk oranından ekonomik büyümeye doğru nedensellik ilişkisinin olması, 2006-2018 döneminde yoksulluğu azaltmayan büyümenin söz konusu olduğunu göstermektedir. Diğer taraftan Türkiye geneli için yoksulluk ve işsizlik arasındaki çift yönlü nedensellik ilişkisi yoksulluğun işsizliğin hem sebebi hem sonucu olduğu şeklinde yorumlanabilir. Yoksulluk ve işsizlik arasında Türkiye geneli için yapılan bu değerlendirme İstanbul,

Batı Marmara, Güneydoğu Anadolu Düzey 1 bölgelerinde için de söz konusudur. Çünkü bu bölgeler açısından yoksulluk işsizliğin bir işlevi de olabilir ve işsizliğin yoksulluğu artırdığı da söylenebilir. Güneydoğu Anadolu Düzey 1 bölgesinde 2018 yılında yüksek düzeyde gerçekleşen yoksulluk (%18,7) ve işsizlik (%18,1) oranları, iki değişken arasında bir geri beslenme süreci gerçekleştiğini göstermektedir. Özellikle İstanbul Düzey 1 bölgesi, bölgeler arasında en yüksek yoksulluk (%21) oranına ve ülke ortalamasının (%11) üzerinde bir işsizlik oranına (%12) sahip olması bu etkileşimin bir yansımasıdır. Bu bölge kişi başına GSYH (16264 USD) ve yoksulluk oranı en yüksek bölge konumundadır. Bu sonuç İstanbul Düzey 1 bölgesinde yoksul yanlısı büyümeye yönelik yatırımların yapılmasının ve gelir dağılımındaki eşitsizliği azaltıcı politika önlemlerinin gerekliliğini ortaya koymaktadır. Batı Marmara Düzey 1 bölgesi yoksulluk oranı (% 19,5) en yüksek dördüncü bölge olmasına rağmen, işsizlik oranı (% 6,7) en düşük dördüncü bölge konumundadır. Batı Marmara Düzey 1 bölgesi kişi başına GSYH bakımından (9599 USD) Türkiye ortalamasına yakın bir değere sahip olmasına karşın, yoksulluk oranının yüksek olması (%19,5) bu bölgede de yoksulluğu azaltmayan bir büyümenin söz konusu olduğunu göstermektedir.

İstanbul, Akdeniz ve Doğu Karadeniz Düzey 1 bölgelerinde ekonomik büyümeden yoksulluk oranına doğru nedensellik ilişkisi olduğu görülmüştür. Kişi başına gelirden yüksek paya alan İstanbul ve Akdeniz Düzey 1 bölgelerinde yoksulluk oranının da yüksek olması, ekonomik büyümenin bu bölgelerde yoksulluğu azaltmak yerine derinleştirdiğini ve eşitsizliği artırdığını göstermektedir. Bu bölgelere doğru yönelen yüksek düzeyde göç ve göç eden nüfusun istihdam edilebilirlik düzeyinin de düşük olması yoksulluk oranının artmasında önemli bir etkidir.

Türkiye geneli ve Kuzeydoğu Anadolu ve İstanbul Düzey 1 bölgeleri için işsizlik ve ekonomik büyüme arasındaki çift yönlü nedensellik ilişkisi bir taraftan büyümenin istihdam yaratma ve işsizliği azaltma potansiyelinin olduğunu, diğer taraftan işsizliğin ekonomik büyümeyi olumsuz yönde etkileyebileceğini göstermektedir. Çünkü işsiz insanların satınalma gücündeki yetersizlik mal ve hizmetlere yönelik talebi, nihai olarak da ekonomik büyümeyi olumsuz yönde etkilemektedir. İşsizliği aşağı seviyeye çekecek ve kadınlarını istihdamını artırmaya yönelik politika önlemleri yoksullukla mücadelede etkili yöntemlerden biri olabilir. Dolayısıyla, Türkiye ekonomisinde yatırımlar yapılırken istihdam yoğun alanlarda sektör odaklı ve teknolojik yenilikleri içerecek şekilde planlanma yapılması gerekmektedir. Ayrıca, işgücünün eğitim durumundaki yetersizlik,

kadınların işgücüne katılımının düşüklüğü, kayıt dışı ekonomi, düşük ücretli çalışmanın yaygın olması istihdam piyasasının çözüm bekleyen temel sorunları arasında yer almaktadır.

Yoksulluk sorunun çözümünde sadece ekonomik büyüme ve sosyal transfer temelli mücadele yeterli olmayıp, beşeri sermayeye yapılacak yatırımlar ve gelirin yeniden dağıtımına yönelik politikalar “Yoksul Yanlısı Büyüme”nin daha ötesine geçerek “Kapsayıcı Büyüme” modeline geçiş için atılacak en büyük adım olacaktır. Bu sorunların çözümüne yönelik alınacak politika önlemleri ve yapılacak her yatırım ülke ve bölgeler genelinde yoksulluk ve işsizliğin en aşağı seviyeye çekilmesi ve sürdürülebilir kalkınmanın ivme kazanmasını sağlayacaktır.

Kaynakça

- Adenike, E. T. (2014). Poverty and Unemployment Paradox in Nigeria. *IOSR Journal Of Humanities And Social Science*, 19(5), 106-116.
- Aiyedogbon, J. O. ve Ohwofasa, B. O. (2012). Poverty and youth Unemployment in Nigeria, 1987-2011. *International Journal of Business and Social Science*, 3(20), 269-279. Erişim: 13.08.2019.
http://www.ijbssnet.com/journals/Vol_3_No_20_Special_Issue_October_2012/30.pdf.
- Anand, R., Mishra, S. ve Peiris, S. J. (2013). Inclusive Growth: Measurement and Determinants. *International Monetary Fund Working Paper, No:13*, 2-26. Erişim: 19.07.2019.
<https://www.imf.org/en/Publications/WP/Issues/2016/12/31/Inclusive-Growth-Measurement-and-Determinants-40613>.
- Arı, A. (2016). Türkiye’deki Ekonomik Büyüme ve İşsizlik İlişkisinin Analizi: Yeni Bir Eşbütünleşme Testi. *Siyaset, Ekonomi ve Yönetim Araştırmaları Dergisi*, 4(2), 57-67. Erişim: 02.08.2019.
<https://dergipark.org.tr/en/download/article-file/1023553>.
- Bağcı, E. ve Börü, M. K. (2018). Ekonomik Büyüme ve İşsizlik Arasındaki İlişki: Türkiye’de Ekonometrik Bir Analiz. *International Journal of Academic Value Studies*, 4(22), 890-897.
Erişim:<http://acikerisim.gelisim.edu.tr/xmlui/bitstream/handle/11363/738/816.pdf?sequence=1&isAllowed=y>.
- Bilen, M., Şan, M. K. ve Aydın, M. K. (2005). Yoksulluk Sorunu Üzerine. *Bilgi Sosyal Bilimler Dergisi*, (1), 1-26. Erişim: 01.12.2019. <https://dergipark.org.tr/tr/download/article-file/301154>.

- Bölükbaş, M. (2019). Türkiye’de Genç İşsizlik ve Yoksulluk İlişkisi: Bölgeler Düzeyinde Bir İnceleme. *Gençlik Araştırmaları Dergisi*, 7(18), 213-228.
- Breush, T. S. ve Pagan, A. (1980). The Lagrange Multiplier Test and its Applications to Model Specification in Econometrics. *The Review of Economic Studies*, 47(1), 239-253. Erişim: 05.12.2019. <https://www.jstor.org/stable/pdf/2297111.pdf>.
- Ceylan, S. ve Şahin, B. Y. (2010). İşsizlik ve Ekonomik Büyüme İlişkisinde Asimetri. *Doğuş Üniversitesi Dergisi*, 11(2), 157-165. Erişim: 22.09.2019: <http://journal.dogus.edu.tr/index.php/duj/article/view/15/29>.
- Cuaresma, J. C. (2003). Okun’s Law Revisited. *Oxford Bulletin Of Economics And Statistics*, 65(4), 439-451. Erişim: 19.01.2019. <https://doi.org/10.1111/1468-0084.t01-1-00056>.
- Çaşkurlu, E. (2014). İstihdamsız Büyüme (İstihdamsız İyileşme) Sorununa Karşı Kamusal Politikalar ve Önemi: Türkiye Açısından Bir Değerlendirme. *Amme İdaresi Dergisi*, 47(2), 43-76.
- Defina, R. H. (2004). The Impacts Of Unemployment On Alternative Poverty Rates. *Review of Income and Wealth*, 50(1), 69-85.
- Dollar, D. ve Kraay, A. (2002). Growth Is Good for the Poor. *Journal of Economic Growth*, 1-43. Erişim: 04.12.2019. <https://www.jstor.org/stable/40216063>
- Emirmahmutoğlu, F. ve Köse, N. (2011). Testing for Granger Causality in Heterogeneous Mixed Panels. *Economic Modelling*, 28, 870-876.
- Erdoğan, S., Yıldırım, D. Ç., Çevik, N. K. ve Ünal, Ö. T. (2019). Okun Yasasının Geçerliliği: Türkiye’den Ampirik Bulgular. *Maliye Dergisi*, 177 (Temmuz-Aralık), 70-86. Erişim: 12.02.2020.
- Erkal, G., Akıncı, M. ve Yılmaz, Ö. (2015). Yoksulluk, Gelir Eşitsizliği ve Ekonomik Büyüme ilişkisi: Seçilmiş Doğu Avrupa ve Latin Amerika Ülkeleri için Ampirik Bir Analiz. *TISK AKADEMİ*, (1), 66-87.
- Evcim, N., Güneş, S. ve Orhan, H. S. (2019). Yoksulluk, Eşitsizlik ve Büyüme Arasındaki İlişki: Türkiye Düzey-1 Örneği. *Yönetim ve Ekonomi Araştırmaları Dergisi*, 17(4), 145-164. Erişim: 08.03.2020. <https://dergipark.org.tr/tr/download/article-file/890079>.
- Gillani, S. Y., Rehman, H. U. ve Rasheed, A. (2009). Unemployment, Poverty, Inflation And Crime Nexus: Cointegration and Causality Analysis Of Pakistan. *Pakistan Economic and Social Review*, 47(1), 79-98.

- Göktaş Yılmaz, D. (2005). Türkiye Ekonomisinde Büyüme İle İşsizlik Oranları Arasındaki Nedensellik İlişkisi. *Ekonometri ve İstatistik e-Dergisi*, (2), 63-76. Erişim: 02.01.2020. <https://core.ac.uk/download/pdf/6598737.pdf>.
- Gündoğan, N. (2008). Türkiye’de Yoksulluk ve Yoksullukla Mücadele. *Ankara Sanayi Odası Dergisi*, (Ocak-Şubat), 42-56.
- Kakwani, N. ve Pernia, E. M. (2000). What is Pro-poor Growth?. *Asian Development Review*, 18(1), 1-16.
- Khan, M. S. ve Senhadji, A. S. (2001). Threshold effects in the Relationship Between Inflation and Growth. *IMF Staff papers*, 48(1), 2-21. Erişim: 17.02.2020. <https://www.jstor.org/stable/4621658>
- Khrais, I. ve Al-Wadi, M. (2016). Economic Growth and Unemployment Relationship: An Empirical Study for MENA Countries. *International Journal of Managerial Studies and Research, (IJMSR)*, 4(12), 19-24. Erişim: 01.09.2019. <http://dx.doi.org/10.20431/2349-0349.0412003>.
- Klasen, S. (2008). Economic Growth and Poverty Reduction: Measurement Issues using Income and Non-Income Indicators. *World Development*, 36(3), 420-445. Erişim: 22.01.2020. <https://doi.org/10.1016/j.worlddev.2007.03.008>.
- Kreishan, F. M. (2011). Economic Growth and Unemployment: An Empirical Analysis. *Journal of Social Sciences*, 7(2), 228-231.
- Kuznets, S. (1955). Economic Growth and Income Inequality. *American Economic Association*, 45(1), 1-28. Erişim: 18.02.2020. <https://www.jstor.org/stable/1811581>.
- Malley, J. ve Molana, H. (2008). Output, unemployment and Okun's law: Some evidence from the G7. *Economics Letters*, 101, 113-115.
- Meier, G. M. ve Stiglitz, J. E. (2000). *Frontiers of Development Economics*. New York: Oxford University Press.
- Mowafi, M. ve Khawaja, M. (2005). Poverty. *Journal of Epidemiology & Community Health*, 59, 260-264. Erişim: 22.02.2020. <http://dx.doi.org/10.1136/jech.2004.022822>
- Muhammad, U. F. ve David, J. (2019). Relationship between Poverty and Unemployment in Niger State. *Signifikan: Jurnal Ilmu Ekonomi*, 8(1), 71-78. Erişim: 19.09.2019. <http://dx.doi.org/10.15408/sjie.v8i1.6725>.
- Özyıldız, T., Koçdemir, U. ve Çütcü, İ. (2018). Ticari Dışa Açıklığın Enflasyon ve Büyüme İle İlişkisi: Yükselen Piyasa Ekonomilerinde Panel Veri Analizi Uygulaması. *Uluslararası Yönetim İktisat ve İşletme Dergisi*, 14(2), 335-356. Erişim:

- 09.07.2019. <https://dergipark.org.tr/tr/download/article-file/1123889>.
- Pesaran, M. H. (2004). General Diagnostic Tests for Cross Section Dependence in Panels. *Center for Economic Studies & Ifo Institute for Economic Research*, Working Paper No. 1229, 1-39. Eriřim: 28.01.2020. <https://ssrn.com/abstract=572504>.
- Pesaran, M. H. ve Yamagata, T. (2008). Testing Slope Homogeneity in Large Panels. *Journal of Econometrics*, 142, 50-93. Eriřim: 17.08.2019. <https://doi.org/10.1016/j.jeconom.2007.05.010>.
- Pesaran, M.H., Ullah, A. ve Yamagata, T. (2008). A Bias-Adjusted LM Test of Error Cross-Section Independence. *Econometrics Journal*, (11), 105-127. Eriřim: 20.06.2019. <https://doi.org/10.1111/j.1368-423X.2007.00227.x>.
- Pierdzioch, C., Rülke, J.-C. ve Stadtmann, G. (2011). Do professional economists' forecasts reflect Okun's law? Some evidence for the G7 countries. *Applied Economics*, 43, 1365-1373. Eriřim: 29.01.2020. <https://doi.org/10.1080/00036840802600400>.
- Pizzo, A. (2019). Literature Review of Empirical Studies on Okun's Law in Latin America and the Caribbean. *International Labour organization Employment Policy Department Employment Working Paper No. 252*, 1-45. Eriřim: 01.01.2020. https://www.ilo.org/wcmsp5/groups/public/---ed_emp/---ifp_skills/documents/publication/wcms_734508.pdf
- Sasmal, R. ve Sasmal, J. (2016). Public expenditure, economic growth and poverty alleviation. *International Journal of Social Economics*, 43(6), 604-618. Eriřim: 06.12.2019. <https://doi.org/10.1108/IJSE-08-2014-0161>.
- Skare, M. ve Druzeta, R. P. (2016). Poverty And Economic Growth: A Review. *Technological and Economic Development Of Economy*, 22(1), 156-175.
- Solmaz, E. (2008). İktisadi Kalkınma Kuramlarının Yoksulluk Konusuna Yaklaşımlarına Eleřtirel Bir Bakıř. *Mevzuat Dergisi*, 11(132), 1-15. Eriřim: 01.09.2019. <https://www.mevzuatdergisi.com/2008/12a/01.htm>.
- Son, H. H., & Kakwani, N. (2004). Economic Growth And Poverty Reduction: Initial Conditions Matter, *International Poverty Centre, Working Paper 2*, 1-25. Eriřim: 21.09.2019. <https://ideas.repec.org/p/ipc/wpaper/2.html>
- Soylu, Ö. B., Çakmak, İ., ve Okur, F. (2018). Economic growth and unemployment issue: Panel data analysis in Eastern European Countries. *Journal of International Studies*, 11(1), 93-107.

- Erişim: 16.01.2020.
https://www.jois.eu/files/7_428_Soylu%20et%20al.pdf.
- Stevans, L. K. ve Sessions, D. N. (2002). The Relationship Between Poverty, Economic Growth, and Inequality Revisited. *EconPapers 0502*, 2-26. Erişim: 07. 03.2021.
<https://econwpa.ub.uni-muenchen.de/econwp/ge/papers/0502/0502002.pdf>.
- Stevans, L. K. ve Sessions, D. N. (2008). The Relationship Among Poverty, Economic Growth, and Inequality Revisited. *Journal of Income Distribution, Ad libros publications inc.* 17(1), 5-20. Erişim: 07.03.2020.
<http://jid.journals.yorku.ca/index.php/jid/article/view/15292>.
- Şahin, D. ve Durmuş, S. (2019). OECD Ülkelerinde Büyüme ve Çevre Kirliliğinin Sağlık Harcamaları Üzerine Etkisinin Analizi. *Finans Politik & Ekonomik Yorumlar*, 647, 185-201. Erişim: 07.03.2020.
<http://www.ekonomikyorumlar.com.tr/files/articles/1560327416.pdf>
- Tatoğlu, F. Y. (2017). *Panel Zaman Serileri Analizi*. İstanbul: Beta Yayınevi.
- Topuz, S. G. ve Dağdemir, Ö. (2016). Ekonomik Büyüme ve Gelir Eşitsizliği İlişkisi: Kuznets Ters-U Hipotezi'nin Geçerliliği. *Eskişehir Osmangazi Üniversitesi İibf Dergisi*, 11(3), 115-130. Erişim: 01.01.2020.
<https://dergipark.org.tr/tr/download/article-file/255013>
- Turrey, A. A. ve Maqbool, T. (2018). Relationship Between Economic Growth And Poverty: A Study Of Developing And Less Developed Countries. *Towards Excellence: An Indexed Refereed Journal of Higher Education*, 10, 51-57. Erişim: 09.02.2020.
<https://www.researchgate.net/publication/330900686>
- Wieser, C. (2011). Determinants of the Growth Elasticity of Poverty Reduction: Why the Impact on Poverty Reduction is Large in Some Developing Countries and Small in Others. *WIFO Working Papers No(406)*, 3-52. Erişim: 11. 12. 2019.
<http://www.wifo.ac.at/www/pubid/43042>.
- Wodon, Q. T. (1999). Growth, Poverty, and Inequality: A Regional Panel for Bangladesh. *The World Bank Policy Research Working Paper 2072*, 1-39. Erişim: 20.01.2020
<http://documents.worldbank.org/curated/en/582611468741864311/pdf/multi-page.pdf>.