



Karamanoğlu Mehmetbey Üniversitesi Edebiyat Fakültesi Dergisi (KMÜ EFAD)

Karamanoğlu Mehmetbey University Journal of Literature Faculty

E-ISSN: 2667 – 4424

<https://dergipark.org.tr/tr/pub/efad>



Tür: Araştırma Makalesi
Kabul Tarihi: 03 Mayıs 2021

Gönderim Tarihi: 05 Nisan 2021
Yayımlanma Tarihi: 15 Haziran 2021

Atıf Künyesi: Tekin, A. (2021). “Bozkır’da Günümüze Ulaşamayan İki Kamu Yapısı: Hükümet Konağı ve Redif Deposu”. *Karamanoğlu Mehmetbey Üniversitesi Edebiyat Fakültesi Dergisi*, 4 (1), 92-105.

DOI: <https://doi.org/10.47948/efad.909952>

BOZKIR’DA GÜNÜMÜZE ULAŞAMAYAN İKİ KAMU YAPISI: HÜKÜMET KONAĞI VE REDİF DEPOSU

Ali TEKİN*

Öz

Konya'nın otuz bir ilçesinden biri olan Bozkır, merkeze 116 km uzaklıkta yer almaktadır. Selçuklular ve Karamanoğulları dönemlerinde Türk yerleşimine sahne olan Bozkır, Osmanlılar döneminde de bölgede çıkarılan madenden dolayı önemini korumuştur. XIX. yüzyılda değişen ve yeniden biçimlenen merkezi yönetim, özellikle Tanzimat reformlarıyla birlikte kent organizasyonuna birçok yeni mimari öğeler kazandırmıştır. Bu yapılardan en önemlileri hükümet konakları ve askerî yapılarıdır. Bu çalışmada, XIX. yüzyılda Bozkır kazasında inşa edilmiş ancak günümüze ulaşamamış hükümet konağı ve redif deposu binaları ele alınmıştır. Bozkır'ın eski fotoğraflarından ve arşiv belgelerinden yararlanılarak hazırlanmış bu çalışmada, Anadolu örnekleriyle de karşılaştırma yapılarak dönem içerisindeki yerleri vurgulanmıştır. Bozkır Hükümet Konağı zemin + bir katlı, ön cephesi öne çekilerek vurgulanmış ve ana girişin yerleştirildiği cephe meydana bakacak şekilde düzenlenmiştir. Plan olarak ise haçvari planın (dört yöne çıkma yapan) uygulandığı nadir bir örnektir. XIX. yüzyılın başlarında gelişen Neo-klasik üslupta inşa edilen askerî yapıların en tipik özelliği, Antik döneme atıfta bulunan sütun başlıklarına dayanan üçgen alınlıklar, kat arası silmeler ve yuvarlak kemerlere sahip olmasıdır. Bozkır Redif Deposu da II. Abdülhamid döneminde yaptırılmış, muhtemelen dikdörtgen planlı, bodrum + iki katlı ve kesme taştan kâğır olarak inşa edilmiş, iki sütun tarafından taşınan üstü balkonlu arkat şeklinde taşıntı yapan giriş bölümüne ve yarım daire alınlığa sahip oluşuyla, dönemin diğer askerî yapılarıyla benzer özelliklere sahiptir.

Anahtar Kelimeler: Bozkır, Hükümet Konağı, Redif Deposu

Two Defunct Public Buildings in Bozkır: Government Mansion and Redif Depot

Abstract

Bozkır, one of the thirty-one districts of Konya, is located within a 116 km distance from the center. Witnessing the Turkish settlement during the Seljuk and Karamanogulları periods, Bozkır maintained its importance through the mine extracted in the region during the Ottoman period. The central administration, which changed and reformed in the 19th century, brought many new architectural elements to the city organization, particularly through the Tanzimat (Reorganization) reforms. The most important of these structures are government mansions and military buildings. In this study, the government mansion and redif (reserve soldier) depot buildings that were built in the Bozkır district in the 19th century, but have not survived, were discussed. The buildings were compared with examples from Anatolia and their roles in the period were emphasized in this study prepared

* Doktora Öğrencisi, Necmettin Erbakan Üniversitesi, Sosyal Bilimler Enstitüsü, Konya/Türkiye.
E-Posta: ali_tekin_2006@hotmail.com, Orcid: <https://orcid.org/0000-0002-9190-347X>.

by using the old photographs and archive documents belong to Bozkır. Bozkır Government Office was arranged as being ground + one floor, with façade thereof outlined by way of being drawn forth, and with its front where the main entrance located facing towards the square. It is a unique work to which cross-like plan (cantilevering to four dimensions) was applied. The most typical feature of the military structures that were built in the Neo-Classical style that was developed in the early XIX. century was that they had triangular pediments that were leant to column headings that were referring to the Ancient era, moldings between floors, and round arches. Bozkır Redif Depot, too, reveals features similar to those of the other military structures built in the same period of Abdülhamid II era by having been built from cut stone as a masonry structure with rectangular plan, basement + two floors, and for possessing an entrance section protruding in the shape of arcade with balcony atop being conveyed by two columns, and a semicircular pediment as well.

Keywords: Bozkır, Government Mansion, Redif Depot

Giriş

Konya'nın 116 km güneyinde, İç Anadolu ve Akdeniz bölgelerinin kesişim noktalarında yer alan Bozkır, doğuda Karaman ili, Güneysınır, güneyde Hadım, güneybatıda Gündoğmuş, kuzeyde Akören, Çumra, kuzeybatıda ise Ahırlı ve Yalılıyük ilçeleriyle çevrilidir (Bahar, 2011: 170).

Bozkır ve çevresi Antik kaynaklarda İsaura olarak bilinen ve Lykaonia bölgesine dâhil olan bir yerdir (Strabon, 2000: 65). Bölgede Helenistik ve Roma dönemlerinde yoğun bir madencilik faaliyeti gerçekleşmiştir (Bahar, 2007: 5). Bozkır ilçesi, sırasıyla İsaura Vetus, Leontopolis ve Sırıstad isimleriyle anılmıştır (Şafakçı, 2013: 341).

Bozkır ismi, Selçuklular ve Karamanoğulları dönemlerinde Silifke kazasında bulunan Bozkırlu Cemaati'nden gelmektedir (Tuş, 2000: 96). Bozkır kasabasının değil yörenin, yani Çarşamba Çayı ile Seydişehir arasındaki toprakların adıdır. Kasabasının adı Sırıstad'dı (Sümer, 1995: 9). Sırıstad isminin Bozkır'a dönmesi XVII. yüzyıldan sonra olmuştur (Tuş, 2000: 60). XVI. yüzyılda Sırıstad köyünde, Karamanoğulları döneminden yaptırılan iki zaviye ve bir mescit bulunmaktaydı (Şafakçı, 2016: 262). Bozkır, 1522 yılından itibaren Karaman Eyâleti'ne bağlı Beyşehir sancağı, Seydişehir kazasına bağlı nahiyedir (Erdoğan, 1998: 30-38). 1701 tarihli Seydişehir kazası Hurufat Defteri'nde ise Seydişehir'e bağlı bir nahiyeye olduğu görülmektedir (Erdoğan, 1998: 24). XIX. yüzyıl başlarında Beyşehir Sancağı kazalarından olan Bozkır kazasında, Maden-i Hümayûn Emaneti'ne bağlı bulunan Bozkır Maden Emaneti bulunmakta ve bu madenin idaresi bir emin tarafından yürütülmekteydi (Muşmal, 2005: 37). Bozkır'da belediye teşkilatı 1865'li yıllarda kurulmuştur (Yılmaz, 2011: 174).

Hükümet Konağı

Bozkır Hükümet Konağı, Cumhuriyet Meydanı (Anıt Meydanı) olarak bilinen yerde, bugünkü Komek Kurs Binası'nın bulunduğu alanda yer almaktadır.

Konak, Konya Valisi'nin talimatıyla 1882 yılında müceddeden inşa edilmiştir. Mimarı bilinmeyen yapının, usta ihtiyacı civar yerlerden karşılanmıştır (Başkanlık Osmanlı Arşivi, Şura-yı Devlet, 1706-25).

Fotoğraftan anlaşıldığı kadarıyla kuzey-güney doğrultusunda konumlandırılmış yapı, zemin + bir katlı olup, kâgir olarak inşa edilmiş, kireç harcıyla badana edilmiştir. Binanın dört köşesi, cephelerin orta kısımlarında, iki pencere açıklığı genişliğinde dışa çıkarılarak haçvari plan şeması tatbik edilmiştir. Meydana bakan giriş cephesi, iki kat boyunca, birer pencere genişliğinde dışa çıkma yapan ve dört sütuna oturan revaklı bir düzendedir. Ortadaki geniş ve yüksek tutulduğu bu üçlü revak düzenlemesi, Dor-Toskan (Aydın, 2006) sütunlar üzerine, sivri kemerli bir kuruluş sergilemektedir. Çıkma, üstte üçgen alınlıkla sonlandırılmıştır. Konağın üst örtüsü, kiremit kaplı kırma çatıyla örtülmüştür. Yapıda dikdörtgen formlu ve basık kemerli toplam elli dokuz pencere bulunmaktadır. Ön cephede, zemin katta dikdörtgen formlu ikişer, birinci katta ise basık kemerli ikişer pencere bulunmaktadır. Giriş cephesindeki çıkma üç adet basık kemerli pencere vardır. Alınlıkta ise yarım daire formlu bir pencere söz konusudur. Yan kanatlarda da aynı düzende altta dikdörtgen formlu, üstte basık kemerli birer pencere yer almaktadır. Ön cephedeki üst pencerelerin yarım daire alınlığı, duvar yüzeyinden bir miktar içeri alınarak kilit taşları

vurgulanmıştır. Yapının girişi doğu cephede yer almaktadır. Hazırlanan krokiye göre içeride tahsildar odası, arazi odası, mal ve sandık odası, meclis idare odası, emlak kalemi, aşar kalemi, icra mübaşir serodası, müstantık (sorgu) odası, mahkeme-i bidayet odası ve kahve ocağı gibi bölümlerin olması tasarlanmıştır (Başkanlık Osmanlı Arşivi, Şura-yı Devlet, 1706-25). Hapishanedeki doluluk nedeniyle konağın altındaki ambar, 1912 yılında tevkifhane yapılmıştır (Başkanlık Osmanlı Arşivi, Dahiliye Hapishaneler Müdüriyeti 3-20; Başkanlık Osmanlı Arşivi, Maliye Nezareti Emlak-i Emiriyye Müdüriyeti, 947-20). 15 Mayıs 1916 tarihli belgede ise konakta yer alan nizamiye ve şeriyye dairelerinin bir arada olması uygun olmadığından alt katındaki bir odanın Mahkeme-i Nizamiye dairesine verilmesi kararlaştırılmıştır (Başkanlık Osmanlı Arşivi, Maliye Nezareti Emlak-i Emiriyye Müdüriyeti, 1193-16).

İlk olarak 1908 yılında tamir ettirilen (Başkanlık Osmanlı Arşivi, Maliye Nezareti Emlak-i Emiriyye Müdüriyeti, 817-63) hükümet konağının ne zaman yıkıldığı bilinmemektedir.

Redif Deposu

Redif Deposu binası, bugünkü hükümet konağının olduğu yerde bulunuyordu. 25 Şubat 1900 tarihli belgeden (Başkanlık Osmanlı Arşivi, Bab-ı Ali Evrak Odası, 1374-102990) yapımına başlandığı anlaşılan depo binası, halkın yardımıyla yapılmıştır (Başkanlık Osmanlı Arşivi, Maliye Nezareti Emlak-i Emiriyye Müdüriyeti, 1178-35).

Fotoğraftan anlaşıldığı kadarıyla doğu-batı doğrultusunda, bodrum + iki katlı ve kesme taştan kâgir olarak inşa edilmiştir. Girişi güney cephede olup, cephesi, profilli bir silme kuşağıyla yatay doğrultuda ikiye bölünmüştür. Cephenin merkezinde, yüzeyden taşıntı yapan giriş, iki sütunla taşınan üstü balkonlu bir arkat şeklinde olup, yarım daire alınlıkla son bulmaktadır. Alınlığın ortasında tuğra yer almaktadır. Sütunlar birbirine taş kirişlerle bağlanmaktadır. Zemin kat döşemesi altında bodrum katı havalandıran dairesel söveli pencereler dikkati çekmektedir. Girişin sağında ve solunda ikişer adet yuvarlak kemerli pencere bulunmaktadır. Aynı düzen ikinci katta da tekrarlanmaktadır. Birinci ve ikinci kat pencereleri taşkın sövelidir. Giriş kısmı ve bina köşelerinde oluklu silmelerle hareketlendirilen taş pilastırlar cepheyi hareketlendirmektedir. Giriş kapısına tek yönlü merdivenle ulaşılmaktadır. İki kanatlı giriş kapısı pencereler gibi yuvarlak kemerli olarak tasarlanmıştır. Girişin yanlarında ise diğer pencerelerden daha küçük ve uzun birer pencere yer almaktadır.

Geçmişte askerlik şubesi olarak da kullanılan yapının ne zaman yıkıldığı bilinmemektedir.

Değerlendirme

Tanzimat dönemine kadar Osmanlı kentlerde idare merkez binası ve mahkeme binası gibi yapılar yoktur. Kadıların tayin oldukları kentlerde oturdukları konak, aynı zamanda kentin yönetim merkezi kabul edilmekteydi. Tanzimat dönemi, Osmanlı devletinin idari ve kurumsal yapısına önemli değişiklikler getirmiş, bu değişiklikler Osmanlı kentlerinin fiziki yapısına, kentlerin dokusuna ve kentlerdeki bina tiplerine de yansımıştır. Tanzimat reformlarıyla değişen taşra yönetimi, yeniden örgütlenen eğitim sistemi, iç güvenliğin yeniden organize edilmesi ve devletin pek çok kamusal hizmet alanını kendi bünyesine alması, Osmanlı kentlerinin mekânsal yapısına başta hükümet konağı olmak üzere, kışla, idadi, rüştiye, adliye binası, jandarma dairesi, belediye binası, istasyon, postane ve hapishane binaları gibi yeni mimari öğeler kazandırmıştır (Avcı, 2017: 17-18).

II. Mahmut döneminin merkezîyetçi örgütlenme girişimleriyle başlayan fakat asıl Tanzimat dönemiyle hızlı bir gelişim gösteren yönetim organlarının kuruluşu, başkent İstanbul'da ve diğer kent merkezlerinde devlet dairesi denen yapılara gereksinim doğurdu. Devlet dairesi, öncelikle hükümet konağıydı. Sonraki yıllarda adliye, telgrafhane ve benzeri yapılar eklenmiştir (Batur, 1985: 1056).

Sultan II. Abdülhamid'in¹ tahta çıkışının yirmi beşinci yıldönümü vesilesiyle hazırlanmış olan Tebrik-name-i Millî adlı eserde, 1876-1900 yılları arasında "vilâyât-ı şahanede yetmiş yedi hükümet konağı

¹ Bu konu için bkz. Duymaz, 2003.

inşa ve elli hükümet konağının tamiri” ettirildiği bilgisine yer verilmiştir (Tebrik-name-i Milli tarih yok, 107-108 (Aktaran Yazıcı Metin, 2019b). Hükümet konaklarının harap olması, yangın, yetersizlik ve mevcut binanın devleti temsil etmekten uzak olması gibi sebeplerle binaların birçoğu tekrar tekrar inşa edilmiştir (Yazıcı Metin, 2019a: 281-282). Bozkır Hükümet Konağı da harap olması neticesinde, II. Abdülhamid döneminde yeniden inşa edilmiştir.

Osmanlı kentlerinde, kent merkezi kavramının oluşmasında hükümet konakları belirleyici olmuştur. Tanzimat dönemiyle başlayan değişimin Osmanlı taşrasındaki en önemli mimari göstergesi ve simgesi olan hükümet konaklarının inşa edildiği alanın düzenlenmesi şeklinde oluşturulan meydanlar kentlerin odak noktalarını, merkezlerini oluşturmaktadır (Yazıcı Metin, 2019b: 175). Bu özellik Bozkır ilçesi için de geçerlidir. Hükümet konağının bulunduğu alan Cumhuriyet Meydanı olarak bilinirken, bugün Atatürk Anıtı’ndan dolayı Anıt Meydanı olarak adlandırılmaktadır. Meydanda bulunan ve günümüze ulaşamayan bir de şehir içi hanı (Başkanlık Cumhuriyet Arşivi, Muamelet Genel Müdürlüğü 30-10-0-0. 120-855-19) bulunmaktaydı.

XIX. yüzyılda inşa edilmeye başlanan hükümet konakları kâgir, yatayda gelişen, dikdörtgen kurguda, genel itibarıyla orta koridor veya orta avlu etrafında şekillenen plan şemasındadır. Konaklar iki veya üç katlı olarak düzenlenmiş olup, büyük çoğunluğu bodrum katı üzerine iki katlı olarak inşa edilmişlerdir (Yazıcı Metin, 2019b: 101). Genellikle öne çekilerek vurgulanan ana girişin yerleştirildiği uzun cephe meydana bakacak şekilde düzenlenmiştir (Yazıcı, 2010: 93). Bu anlamda Bozkır Hükümet Konağı zemin + bir katlı, ön cephesi öne çekilerek vurgulanmış ve ana girişin yerleştirildiği cephe meydana bakacak şekilde düzenlenmiştir. Değişiklik göstermekle birlikte konakların içinde adliye, zaptiye, umur-u nafiya, ticaret ve ziraat, maarif, umur-u ecnebiye müdürlükleri ve defterdarlık gibi bölümler yer alıyordu (Ortaylı, 2000: 5). Hapishaneler ve banka şubeleri de hükümet konaklarıyla bağlantılı yapılardır (Yazıcı Metin, 2019a: 298). Bozkır Hükümet Konağı’nda da benzer bölümler yer almaktadır.

Nurcan Yazıcı Metin, hükümet konaklarının plan kurgulanışını koridor esasına göre belirlemiştir. Hükümet konaklarında, konut mimarlığındaki dış sofalı, orta sofalı ve iç sofalı plan şemasının farklı çeşitlemeleri görülmektedir. Burada sofa, yerini koridora bırakılmaktadır. Plan kurgusunda en yaygın uygulama uzun orta koridora açılan odaların olduğu (iç sofalı) düzenlemedir². Diğer bir plan şeması koridorun tek yönüne odaların sıralanması (dış sofalı) şeklinde karşılaşılan uygulamadır. Tek yönlü koridor düzeninde, koridorun iki ucuna eklenen mekânlarla “U” plan şeması³, bu planın farklı bir çeşitlemesidir. Orta koridor düzeninin yanında orta hole göre (orta sofalı) planlanmış örnekler de mevcuttur. Konaklarda uygulanan yaygın bir diğer kurgu ise iç avlu veya orta avlu etrafında gelişen plan şemasıdır (Yazıcı Metin, 2019b: 124-127). Bozkır Hükümet Konağı, haçvari planın (dört yöne çıkma yapan) uygulandığı nadir bir örnektir. Benzer planı Erdek Hükümet Konağı (1906) (Toptaş, 2016: 417) örneğinde de görmekteyiz. Amasya Eski Hükümet Konağı (1864-1865) (Yazıcı, 2010: 98), Bartın Hükümet Konağı (1898) (Yazıcı Metin, 2019b: 137) ve Taşköprü Hükümet Konağı (1903) (Başkanlık Osmanlı Arşivi, Şura-yı Devlet, 1657-10; Yazıcı Metin, 2019b: 117) örneklerinde ise cephe, giriş ve yan kanatlar dahil üç yönde çıkma yapılmaktadır.

Bozkır Hükümet Konağı’nın da dâhil olduğu II. Abdülhamid dönemi hükümet konaklarında, ana cephe ortasında dört sütun üzerinde ele alınan çıkma/cumba şeklinde düzenlenme görülmektedir. Silifke Hükümet Konağı (1883) (Umar ve Can, 2019: 536), Sivas Hükümet Konağı (1884) (Bulut, 2006: 21), Cide Hükümet Konağı (1889) (Topçubaşı ve Eyüpgiller, 2010: 112), Safranbolu Hükümet Konağı (1890) (Topçubaşı ve Eyüpgiller, 2010: 114), Konya Hükümet Konağı (1891) (Avcı, 2017: 159), Ergani Hükümet Konağı (1891-1895) (Yıldız, 2017: 658), Pamukova Hükümet Konağı (1895-1896) (Çetin, 2021: 147), Kastamonu Hükümet Konağı (1900-1901) (Topçubaşı ve Eyüpgiller, 2010: 111), Hassa Hükümet Konağı (1902) (Umar ve Can, 2019: 537), Aydın Eski Hükümet Konağı (1903) (Yılmaz, 2015: 217), Mersin Hükümet Konağı (1905) (Umar ve Can, 2019: 534), Çankırı Hükümet Konağı (1905) (Topçubaşı ve

² Kastamonu, Sivas, Diyarbakır, Erzurum, Sinop, Bolu, Afyon, Çankırı, Manisa, Gümüşhane, Kütahya, Mardin, Ergani, Tekirdağ ve Pamukova (Akhisar-ı Geyve) Hükümet Konakları bu plan tipindedir. Pamukova (Akhisar-ı Geyve) Hükümet Konağı için bkz. Çetin, 2021: 140-160.

³ Canik/Samsun Hükümet Konağı bu plan tipindedir.

Eyüpgiller, 2010: 117), Niksar Hükümet Konağı (1905-1906) (Yılmaz, 2020: 38) ve Kuşadası Hükümet Konağı (1903-1909) (Yılmaz, 2015: 253) örneklerinde de benzer uygulamalar görülmektedir.

Hükümet konaklarında öne çekilerek dışa taşırılmış orta aksın üst duvar bitiminde üçgen alınlıkla sonlandırılması yaygın bir uygulamadır (Yazıcı Metin, 2019b: 135). Bozkır Hükümet konağının giriş çıkması da üçgen alınlıkla sonlanmaktadır. İzmir Hükümet Konağı (1884) (Yazıcı Metin, 2019b: 260), Daday Hükümet Konağı (1889) (Topçubaşı ve Eyüpgiller, 2010: 113), Dersim Hükümet Konağı (1890) (Yazıcı Metin, 2019b: 246), Çorum Hükümet Konağı (1892) (Yazıcı Metin, 2019b: 266), Hassa Hükümet Konağı (1902) (Umar ve Can, 2019: 537), Taşköprü Hükümet Konağı (1903) (Yazıcı Metin, 2019b: 263), Mersin Hükümet Konağı (1905) (Yazıcı Metin, 2019b: 256), Afyon Hükümet Konağı (1905) (Yazıcı Metin, 2019b: 253), Çankırı Hükümet Konağı (1905) (Topçubaşı ve Eyüpgiller, 2010: 117), Niksar Hükümet Konağı (1905-06) (Yazıcı Metin, 2019b: 294) ve Tekirdağ Hükümet Konağı'nın (XX. yüzyıl başları) (Yazıcı Metin, 2019b: 262) giriş cepheleri üçgen alınlıkla bitmektedir⁴.

Hükümet konaklarında, yaygın olarak dönemin mimari üslubunun kullanıldığı görülmektedir. Neo-klasik üslup ve ampir üslup en yaygın olarak kullanılan üsluptur (Yazıcı Metin, 2019a: 298). Süsleme özellikleri açısından dönemin hükümet konaklarının çoğunun sade yapıda oldukları görülmektedir. Bozkır Hükümet Konağı, üçlü girişiyle Ampir üslubu yansıtmaktadır⁵.

Hükümet konaklarında, dönemin diğer kamu yapılarında da yaygın olarak görülen sık pencere düzenlerine yer verilmiştir. Pencereler dikdörtgen açıklıklı veya Neo-klasik ve Ampir üslup özelliği olarak yuvarlak ve yarım daire kemerli olup, söveler vurgulanmıştır. Bozkır Hükümet Konağı'nda dikdörtgen, basık kemerli ve alınlıkta ise yarım daire formlu bir pencere söz konusudur.

Osmanlı Devleti batılılaşma hareketleriyle birlikte yenilik hareketlerini, XVIII. yüzyıldan itibaren öncelikle askerî teşkilatına yansıtarak, ordusunu daha etkin kılmayı hedeflemiş ve modernleşme yolunda ilk adımları atmıştır (Çiftçi, 2004: 6). III. Selim'in hazırlattığı Nizam-ı Cedit programıyla askerlik alanında birtakım yenilikler düşünülmüştür (Karal, 1983: 64). Sultan, bu program kapsamında Humbaracı, Lağımıcı ve Topçu ocaklarının düzenlenmesi için 1792'de birer kanunname hazırlatmıştır (Özkaya, 2001: 1-4).

II. Mahmut döneminde yeniçeri ocağı kaldırılarak yerine Asâkir-i Mansûre-i Muhammediye adlı yeni bir ordu kurulmuştur (Sezer, 2000: 67-68). Bu dönemde Osmanlı askerî kuvvetleri Asâkir-i Mansûre-i Muhammediye ve 1834 yılında kurulan Redif kuvvetlerinden oluşmaktaydı (Çiftçi, 2004: 14). 1836 yılındaki düzenlemeyle redif birliklerinin eğitimi hususunda çalışmalar yapılmış ve nöbet esnasında kalacakları kışlaların yapılması uygun bulunmuştur (Çadırcı, 1963: 69). İlk olarak Harput, Ankara, Aydın, Antalya, Selanik, Nusaybin ve Konya gibi şehirlerde kışla planlaması yapılmıştır (Özgen, 2016: 20). Özellikle II. Abdülhamid döneminde inşası tamamlanan 179 adet redif birliği yapısının 117 adedi depo, 31 adedi daire, 13 adedi cephanelik ve 18 adedi koğuş binasıdır (Özgen, 2016: 162).

Mithat Özgen, II. Abdülhamid döneminde yaptırılan redif birliklerini depo, daire, koğuş ve cephanelik olmak üzere 4 tip olarak belirlemiştir (Özgen, 2013: 223). Aynur Çiftçi kışla yapılarını "bir doğru çizgisi, dikdörtgen-orta avlulu ve U" tipte (Çiftçi, 2004: 75-76), Servet Ünkazan ise "dikdörtgen, U ve L" şeklinde değerlendirmiştir (Ünkazan, 2013: 97).

II. Abdülhamid döneminde, hemen her ordu bölgesinde, sancaklara bağlı kazaların büyük kısmında, tip proje mantığıyla bu tür yapılar inşa edildiği gözlemlenmiştir (Özgen, 2014: 96). XIX. yüzyılın başlarında gelişen Neo-klasik üslupta inşa edilen bu tür yapıların en tipik özelliği, Antik döneme atıfta bulunan sütun başlıklarına dayanan üçgen alınlıklar (Eyice, 1981: 173), kat arası silmeler ve yuvarlak kemerlere (Ödekan, 1994: 247-249) sahip olmasıdır. Bozkır Redif Deposu da II. Abdülhamid döneminde yaptırılmış, muhtemelen dikdörtgen planlı, iki sütun tarafından taşınan üstü balkonlu arkat şeklinde taşıntı yapan giriş bölümüne ve yarım daire alınlığa sahiptir. Alınlık uygulaması üçgen ve yarım daire olmak üzere benzer uygulamalar Kastamonu Askerlik Dairesi (1891) (Topçubaşı, 2009: 153), Taşköprü Redif Fırkası (1891) (Topçubaşı, 2009: 205), Ilgın Redif Kışlası (1892) (Aydın ve Özgen, 2009: 55), Sincanlı Redif Deposu (1892) (Türkmen, 2020: 455), Bolvadin Redif Kışlası (1892-1894) (Aydın ve Özgen, 2009: 59),

⁴ Tipoloji için bkz. Çetin, 2021: 140-160.

⁵ II. Abdülhamid dönemi hükümet konaklarında sembolik öğelerle ilgili bkz. Aydın, 2012: 74-78.

Kütahya Redif Deposu (1899) (Özgen, 2016: 102), Sındırgı Redif Deposu (1899) (Özgen, 2016: 104), Soma Redif Deposu (1899) (Özgen, 2016: 120), Ordu Redif Deposu (1899) (Özgen, 2016: 133), Koçhisar Redif Deposu (1899-1900) (Özgen, 2014: 100), Akdağmaden Redif Deposu (1900) (Topçu, 2014: 1029), Uzunköprü Redif Deposu (1901) (Özgen, 2016: 109), Ayancık Redif Deposu (1902) (Özgen, 2016: 81), Daday Redif Deposu (1904) (Özgen, 2016: 85), Kalecik Redif Deposu (1907) (Özgen, 2016: 86), Seyitgazi Askerlik Şubesi (1908) (Özgen, 2016: 100) ve Yenipazar Redif Dairesi (1909) (Yılmaz, 2015: 185) örneklerinde de görülmektedir. Develi Redif Deposu (1880-1890) (Özgen, 2016: 84), Malatya Askerlik Şubesi (1893-1899) (Yılmaz, 2018: 413), Tefenni Redif Deposu (1899) (Özgen, 2016: 103), Mecitözü Askerlik Şubesi (1901-1902) (Özgen, 2016: 135), Bandırma Redif Kışlası (1902) (Güzel ve Gülen, 2019: 712) ve Edirne Redif Dairesi (1905-1906) (Ünkazan, 2013: 89) örneklerinde ise giriş kısmı dört sütun tarafından taşınmaktadır.

Sonuç

Hükümet konakları, Osmanlı Devleti'nin son dönem mimarisinde kamu yapıları arasında özel bir yere sahiptir. Kent kimliğini belirleyen, kentin prestij yapısı olarak tanımlanan ve halkın devletle yüzleşmesinin simgesi olan bu yapıların birçoğu yerel imkânlarla, birtakım yerel gelirler ve halktan toplanan yardımlarla inşa edilmiştir (Yazıcı Metin, 2019b: 35). Kaza merkezlerindeki konakların sancak ve vilayet merkezlerine göre en önemli farkları küçük ölçekli olmalarıdır (Yazıcı Metin, 2019b: 75-76). Bozkır Hükümet Konağı'nın mevcut fotoğrafları, yapının cephe ve plan kuruluşu hakkında yorum yapabilme ve kent içi konumunu tespit etme açısından önemlidir. Konak, haçvari planıyla nadir örnekler arasındadır. II. Abdülhamid döneminde inşa edilen yapının, kâgir olması, giriş cephesindeki üçlü düzenleme, alınlık uygulaması ve alt katının tevkifhane olarak kullanılması, Anadolu'daki hükümet konaklarının mimari anlayışını yansıtmaktadır.

Osmanlı Devleti'nde redif birliği yapılarının inşa faaliyeti, eyaletten nahiyeye kadar gerçekleştirilmiş en büyük askerî inşaat yatırımdır. Bu yatırımın en büyük destekçisi vermiş oldukları ianelerle halktır (Özgen, 2016: 151). II. Abdülhamid döneminde kâgir malzemeyle inşa edilen Bozkır Redif Deposu, cephe kuruluşuyla dönemin diğer askerî yapılarıyla benzer özelliklere sahiptir.

Sonuç olarak, II. Abdülhamid döneminde inşa edilen ancak günümüze ulaşamayan iki kamu yapısı eski fotoğraflardan cephe özellikleriyle tespit edilmiş, özellikle hükümet konağının plan tipi olarak nadir örnekler arasındaki haçvari şemaya sahip olduğu ortaya çıkmıştır.

Kaynakça

Devlet Arşivleri Başkanlığı

Bab-1 Ali Evrak Odası (BEO) 1374-102990.

Dahiliye Hapishaneler Müdüriyeti (DH. MB.. HPS.) 3-20.

Maliye Nezareti Emlak-i Emiriyye Müdüriyeti, (ML. EEM.) 817-63; 947-20; 1178-35; 1193-16.

Muamelet Genel Müdürlüğü. 30-10-0-0. 120-855-19

Şura-yı Devlet (ŞD) 1657-10; 1706-25.

Kitap ve Makaleler

Avcı, Y. (2017). *Osmanlı Hükümet Konakları Tanzimat Döneminde Kent Mekânında Devletin Erki ve Temsili*. İstanbul, Tarih Vakfı Yurt Yayınları.

Aydın, D. & Özgen, M. M. (2009). Osmanlı Devletinde Redif Kışlalarının Mimari Karakterleri: Ilgın ve Bolvadin Redif Kışlası. *Türk-İslam Medeniyeti Akademik Araştırmalar Dergisi*, 7, 51-62.

Aydın, Ö. (2006). *Son Dönem Osmanlı Mimarlığında Batılı Klasik Oranların Kullanımı Üzerine Bir Araştırma: Sultan II. Abdülhamid Devri (1876-1909) Hükümet Konaklarında Sütun Düzeni Analizi*. Yayınlanmamış yüksek lisans tezi, Gazi Üniversitesi, Ankara.

- Aydın, Ö. (2012). Sultan II. Abdülhamit Dönemi Yapılarında İmparatoru / İmparatorluğu Temsil Eden Semboller. *Mimarlık*, 364, 2012, 74-78.
- Bahar, H. (2007). Erken Dönemlerde Bozkır ve Çevresinin Tarihi. M. Yılmaz vd. (Ed.), *Bozkır'ın Dünü ve Bugünü Sempozyumu* içinde (ss. 2-18), 12 Kasım 2016, Konya.
- Bahar, H. (2011). Bozkır İlçe. *Konya Ansiklopedisi* (C. 2, ss. 170-172). M. Birekul (Ed.), Konya, Konya Büyükşehir Belediyesi Yayınları.
- Batur, A. (1985). Batılılaşma Döneminde Osmanlı Mimarlığı, *Tanzimat'tan Cumhuriyet'e Türkiye Ansiklopedisi* (C. 4, ss. 1038-1067). İstanbul, İletişim Yayınları.
- Bulut, M. (2006). *Sivas'taki Geç Dönem Osmanlı Kamu Yapıları*. Yayınlanmamış yüksek lisans tezi, Selçuk Üniversitesi, Konya.
- Çadırcı, M. (1963). Anadolu'da Redif Askeri Teşkilatı'nın Kuruluşu. *Ankara Üniversitesi Dil Tarih Coğrafya Fakültesi Tarih Araştırmaları Dergisi*, 8 (14), 63-75.
- Çelik, Ş. (2000). XVI. Yüzyılda İçel Yörükleri Hakkında Bazı Değerlendirmeler. *Anadolu'da ve Rumeli'de Yörükler ve Türkmenler Sempozyumu Bildirileri* içinde (ss. 83-101), 14 Mayıs 2000 Tarsus, Ankara.
- Çetin, Y. (2021). II. Abdülhamid Dönemi (1876-1909) İmar Faaliyetleri Işığında Kocaeli/Akhisar-ı Geyve (Pamukova) Hükümet Konağı Üzerine Bir Değerlendirme. *Iğdır Üniversitesi Sosyal Bilimler Dergisi*, 25, 140-160.
- Çiftçi, A. (2004). *19. Yüzyılda Osmanlı Devleti'nde Askeri Mimari ve İstanbul'da İnşa Edilen Askeri Yapılar*. Yayınlanmamış doktora tezi, Yıldız Teknik Üniversitesi, İstanbul.
- Duymaz, A.Ş. (2003). *II. Abdülhamid Dönemi İmar Faaliyetleri*. Yayınlanmamış doktora tezi, Süleyman Demirel Üniversitesi, Isparta.
- Erdoğan, M. A. (1998). *Osmanlı Yönetiminde Beyşehir Sancağı (1522-1584)*. İzmir, Anadolu Matbaacılık.
- Eyice, S. (1981). XVIII. Yüzyılda Türk Sanatı ve Türk Mimarisinde Avrupa Neo-Klasik Üslubu. *İstanbul Üniversitesi Edebiyat Fakültesi Sanat Tarihi Yıllığı*, 9-10, 163-189.
- Güzel, E. & Gülen, M. (2019). Tarihi Yapıların Yeniden İşlevlendirilmesi: Bandırma Redif Kışlası Karargâhi Örneği. M.E. Erçakar vd (Ed.), 3. *Uluslararası Bölgesel Kalkınma ve Üniversitelerin Rolü Sempozyumu "Bandırma'nın Geleceği" Bildiriler Kitabı* içinde (ss. 705-716) (21-22 Kasım 2019), Balıkesir.
- Karal, Z. E. (1983). *Osmanlı Tarihi, C. V, Nizam-ı Cedid ve Tanzimat Devirleri (1789-1856)*. Ankara, Türk Tarih Kurumu Yayınları.
- Muşmal, H. (2005). *XIX. Yüzyılın İlk Yarısında Beyşehir ve Çevresinin Sosyal ve Ekonomik Yapısı (1790-1864)*. Yayınlanmamış doktora tezi, Selçuk Üniversitesi, Konya.
- Ortaylı, İ. (2000). *Tanzimat Devrinde Osmanlı Mahalle İdareleri (1840-1880)*. Ankara, Türk Tarih Kurumu.
- Ödekan, A. (1994). Ampir Üslubu. *Dünden Bugüne İstanbul Ansiklopedisi* (C. 1, ss. 247-249). İstanbul, Kültür Bakanlığı ve Tarih Vakfı Ortak Yayını.
- Özgen, M. M. (2013). *Osmanlı Devleti Ordu Sisteminde Redif Teşkilatı ve II. Abdülhamid Dönemi Redif Binaları*. Yayınlanmamış doktora tezi, Selçuk Üniversitesi, Konya.
- Özgen, M. M. (2014). Koçhisar Redif Deposu. *Türk-İslam Medeniyeti Akademik Araştırmalar Dergisi*, 17, 91-107.
- Özgen, M. M. (2016). *Sultan İkinci Abdülhamid Han Devri Osmanlı Redif Binaları*. İstanbul, Hamidiye Kitaplığı.
- Özkaya, Y. (2001). III. Selim Döneminde Kara Ordusunda Yapılan Yenilikler. *Yedinci Askerî Tarih Semineri Bildirileri II* içinde (ss. 1-10), Ankara, Genelkurmay Askerî Tarih ve Stratejik Etüt Başkanlığı Yayınları.
- Sezer, H. (2000). Yeniçeri Ocağının Kaldırılması ve Sonrasında Meydana Gelen Askeri-Sosyal Gelişmeler (1826-1827). *Yedinci Askerî Tarih Semineri Bildirileri I* içinde (ss. 67-68). Ankara, Genelkurmay Askerî Tarih ve Stratejik Etüt Başkanlığı Yayınları.
- Strabon, (2000). *Antik Anadolu Coğrafyası (Geographika: XII)*. A. Pekman (Çev.). 4. bs. İstanbul, Arkeoloji ve Sanat Yayınları.
- Sümer, F. (1995). Bozkır Tarihi Hakkında Bilgiler I. *Türk Dünyası Tarih ve Kültür Dergisi*, 102, 9-10.

- Şafakçı, H. (2016). 16. Yüzyılda Siristad. H. Bahar vd. (Ed.), *Uluslararası Sempozyum: Geçmişten Günümüze Bozkır* içinde (ss. 237-272) (06-08 Mayıs 2016), Konya, Selçuk Üniversitesi Türkiyat Araştırmaları Enstitüsü Yayınları.
- Şafakçı, H. (2013). Tarihi Süreçte Bir Yerleşim Yerinin İsimleri: Konya-Bozkır Örneği. *Uluslararası Sosyal Araştırmalar Dergisi*, 6 (28) 340-347.
- Tebrik-name-i Milli*. (t.y). İstanbul, Tahir Bey Matbaası.
- Topçu, S. M. (2014). Yozgat-Akdağmaden Redif Teşkilatı Debboy Binası. *Turkish Studies-Sanat Tarihi Araştırmaları, Kültürel Kimlikte Gelenek, Çeşitlilik ve Değişim Prof. Dr. Hakkı Acun Armağanı*, 9 (10), 1023-1038.
- Topçubaşı, M. (2009). *19. Yüzyılda Kastamonu Eyaleti'nde Kamu Yapıları ve Yeniden Kullanım Sorunları*. Yayınlanmamış doktora tezi, İstanbul Teknik Üniversitesi, İstanbul.
- Topçubaşı, M. & Eyüpgiller, K. K. (2010). 19. Yüzyılda Kastamonu Eyaleti'nde Hükümet Daireleri. *İTÜ Dergisi/a*, 9 (2), 108-120.
- Toptaş, R. (2016). Bergama Hükümet Konağı Örneğinde II. Abdülhamit Dönemi Hükümet Konakları. *Uluslararası Sosyal Araştırmalar Dergisi*, 9 (47), 411-428.
- Tuş, M. (2007). Bozkır: Osmanlılar Dönemi. M. Yılmaz vd. (Ed.), *Bozkır'ın Dünü ve Bugünü Sempozyumu* içinde (ss. 59-66), 12 Kasım 2016, Konya.
- Türkmen, K. (2020). *Tanzimat'tan Sonra Karahisar-ı Sahip Sancağı'nda Türk Mimarisi (1839-1923)*. Yayınlanmamış yüksek lisans tezi, Akdeniz Üniversitesi, Antalya.
- Umar, N. & Can, C. (2019). Adana Vilayeti Hükümet Konakları. *Megaron*, 14 (4), 530-543.
- Ünkazan, S. (2013). *Edirne ve Çevresinde Osmanlı Dönemi Askerî Mimari*. İstanbul, Edirne Valiliği Kültür Yayınları.
- Yazıcı Metin, N. (2019a). Son Dönen Osmanlı Mimarlığının Başat Yapıları: Hükümet Konakları. A. Budak, M Yılmaz (Ed.), *Osmanlı Sanatında Değişim ve Dönüşüm* içinde (ss. 273-315). Konya, Literatürk Academia.
- Yazıcı Metin, N. (2019b). *Tanzimat'tan Cumhuriyet'e Hükümet Konaklarının İnşa Süreci ve Mimarisi Devlet Kapısı*. İstanbul, Kitapevi Yayınları.
- Yazıcı, N. (2010). Amasya'daki Hükümet Konağı Binaları. *Sanat Atatürk Üniversitesi Güzel Sanatlar Fakültesi Dergisi*, 18, 91-106.
- Yıldız, İ. (2017). Diyarbakır'ın Ergani İlçesi'nde Tespit Edilen Kültür Varlıkları. H. S Ünalın Özdemir, M. Kürüm, N. Akbulut (Ed.), *Uluslararası XVIII. Ortaçağ ve Türk Dönemi Kazıları ve Sanat Tarihi Araştırmaları Sempozyumu (22-25 Ekim 2014) Bildiriler* içinde (ss. 647-670). Aydın, Efeler Belediyesi Kültür Yayınları.
- Yılmaz, G. (2020). *Tokat İlinde Geç Osmanlı Dönemi ve Erken Cumhuriyet Dönemi Kamu Yapıları*. Yayınlanmamış yüksek lisans tezi, Ordu Üniversitesi, Ordu.
- Yılmaz, M. (2011). Bozkır Selçuklu ve Osmanlı Dönemi. *Konya Ansiklopedisi* (C. 2, ss. 172-178). Konya, Konya Büyükşehir Belediyesi Yayınları.
- Yılmaz, M. (2015). *Aydın'da Türk Devri Kamu Yapıları*. Yayınlanmamış doktora tezi, Selçuk Üniversitesi, Konya.
- Yılmaz, M. (2018).Malatya Askerlik Şubesi Binası. *Tarihin Peşinde-Uluslararası Tarih ve Sosyal Araştırmalar Dergisi*, 20, 405-428.

Figürler



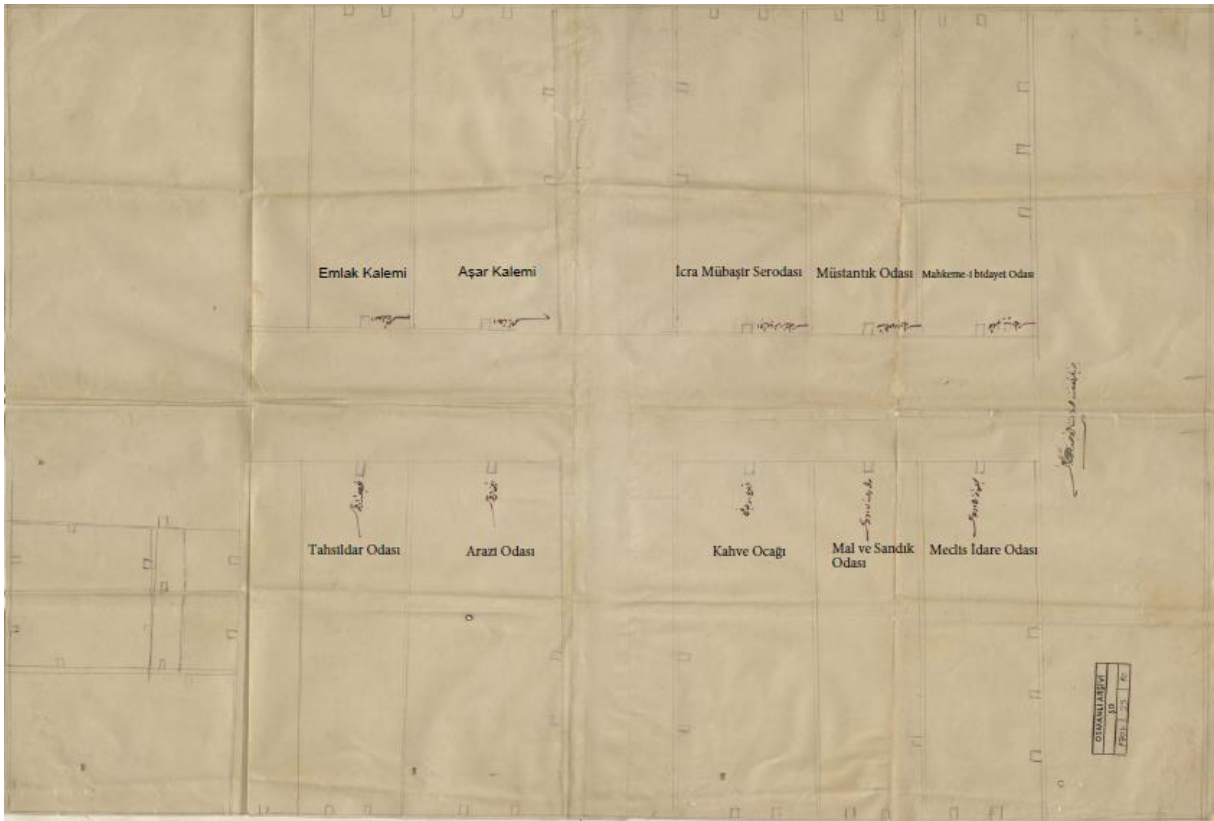
Figür 1: Bozkır genel görünüş (Ali Çelik Arşivi) a) Hükümet Konağı b) Han c) Büyük Cami



Figür 2: Hükümet Konağı'nın bulunduğu alanın güncel uydu görünümü (<https://yandex.com.tr/>)



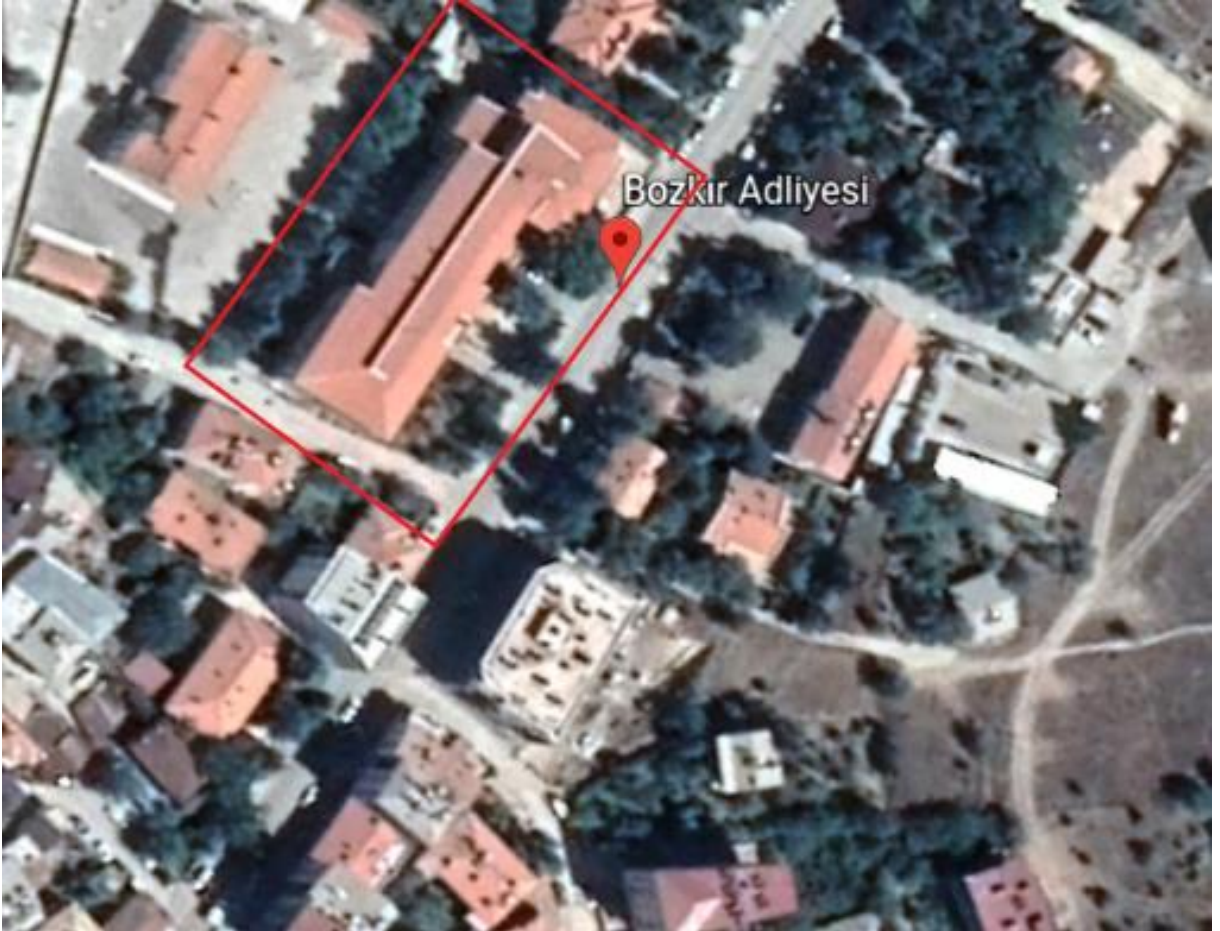
Figür 3: Bozkır Hükümet Konağı'nın ön cephesi (www.bozkir.net)



Figür 4: Bozkır Hükümet Konağı'nın krokisi (Başkanlık Osmanlı Arşivi, Şura-yı Devlet, 1706-25)



Figür 5: Bozkır Redif Deposu'nun ön cephesi (www.bozkir.net)



Figür 6: Redif Deposu'nun bulunduğu alanın güncel uydu görünümü
(<https://earth.google.com/>)



Figür 7: Amasya Hükümet Konağı
(Cavit Öztürk Arşivi)



Figür 8: Taşköprü Hükümet Konağı
(M. Topçubaşı, K. K. Eyüpgiller'den)



Figür 9: Erdek Hükümet Konağı
(Önder Aydın'dan)



Figür 10: Bartın Hükümet Konağı
(www.bartın.gov.tr)



Figür 11: Hassa Hükümet Konağı
(Nur Umar ve Cengiz Can'dan)



Figür 12: Daday Hükümet Konağı
(<https://www.bakab.gov.tr>)



Figür 13: İzmir Hükümet Konağı
(<https://izmir.ktb.gov.tr/>)



Figür 14: Konya Hükümet Konağı
(www.konya.gov.tr)



Figür 15: Daday Redif Deposu
(M. Mithat Özgen'den)



Figür 16: Taşköprü Redif Fırkası
(<https://www.kulturportali.gov.tr/>)



Figür 17: Kalecik Redif Dairesi
(M. Mithat Özgen'den)



Figür 18: Akdağmaden Redif Binası
(S. Murat Topçu'dan)



Figür 19: Bolvadin Askerlik Şubesi
(M. Mithat Özgen'den)



Figür 20: Seyitgazi Redif Deposu
(M. Mithat Özgen'den)