

Kayseri'nin Germir Mahallesi'nde 1911 Yılında Açılan Bir İptidai Mektebi

Büşra BAYNAL ^{1*} , Duygu TURGUT ² 

ORCID 1: 0000-0003-2812-5238

ORCID 2: 0000-0002-5324-7934

¹ Erciyes Üniversitesi, Fen Bilimleri Enstitüsü, Mimarlık Ana Bilim Dalı, 38039, Kayseri, Türkiye.

² Erciyes Üniversitesi, Mimarlık Fakültesi, Mimarlık, 38039, Kayseri, Türkiye.

*e-mail: baynalbusra@gmail.com

Öz

Kayseri'nin şehir merkezine 6 km uzaklıkta bulunan Germir, 2000'li yıllarda mahalle niteliğini almıştır. Eski adıyla Konaklar olarak da bilinen bölge tarih boyunca birçok farklı kültüre ev sahipliği yapmıştır. Farklı kültürlerin bölge üzerine etkisi bölgenin mimari mirasını da etkilemiştir. Zengin bir mimari mirası günümüze aktaran Germir, özgün bir dokuya sahiptir. Bölgede geleneksel konut tiplerinin oluşturduğu karakteristik sokak dokusu bulunmaktadır. Doku içerisinde bazı konutların özgün işleviyle kullanımı devam ederken, bazı konutlar terkedilmiştir. Kullanımı devam eden konutların bazılarının ise niteliksiz ekler sebebiyle özgünlüğü zedelenmiştir. Sokak dokusunun yanı sıra bölgede kiliseler, camiler ve bezirhaneler de bulunmaktadır. Çalışma kapsamında Germir Yukarı Mahalle'de bulunan, günümüzde müze ve bölge halkı için bir toplanma mekânı olarak kullanılan Germir İptidai Mektebi incelenmektedir. Ana materyal olan Germir İptidai Mektebi'nin detaylı incelenmesinden sonra yakın tarihlere inşa edilmiş olan mektepler belirlenerek kıyaslama yoluna gidilmiştir. Yapılan kıyaslamalarla XX. yüzyılın başlarında inşa edilmiş olan mekteplerin ortak karakteristik özellikler taşıması çalışmanın olası sonucudur.

Anahtar Kelimeler: Kayseri, Germir, konaklar, iptidai mektebi

An İptidai School Opened In 1911 In Kayseri's Germir Neighborhood

Abstract

Germir, formerly known as Konaklar and located 6 km from Kayseri downtown has become a neighborhood in the 2000s. Since it has hosted different cultures throughout history, the architectural heritage of the region has also been affected. Transferring a rich architectural heritage to the present day, Germir has a unique texture. In a characteristic street texture formed by traditional residence types, while some residences continue to be used with their original function, some of the residences have been damaged due to unqualified additions, the others have been abandoned. In addition to this street texture, there are also churches, mosques and Bezirhane in Germir. In the scope of work, the Germir İptidai School, located in the Germir Yukarı Neighborhood, used as a meeting place for the museum and local community is examined. After the detailed examination of Germir İptidai School, the schools built recently were determined and a comparison was made. With the comparisons made, the common characteristics of the schools built at the beginning of the 20th century are a possible result of the study.

Keywords: Kayseri, Germir, konaklar, iptidai school

Citation/Atıf: Baynal, B. and Turgut, D. (2021). Kayseri'nin Germir Mahallesi'nde 1911 yılında açılan bir iptidai mektebi. *Journal of Architectural Sciences and Applications*, 6 (2), 704-717.

DOI: <https://doi.org/10.30785/mbud.911840>



1. Giriş

Toplumların gelişiminin bir göstergesi olan eğitim yapıları geçmişten günümüze gelişimle birlikte değişim ve dönüşüm de geçirmiştir. Bu süreç içerisinde değişip dönüşen eğitim yapıları dönemimin izlerini taşıyan değerli yapılardır. Çalışma kapsamında Germir için önemli bir yapı olan Germir İptidai Mektebi'nin incelenmesi ve özgün değerinin ortaya konması amaçlanmaktadır. Ayrıca literatürdeki boşluğu doldurmakta çalışmanın amaçları arasındadır. Bu doğrultuda mektepte yerinde yapılan incelemeler ve analizlerle birlikte yakın bölgede bulunan mekteplerle kıyaslamalar yapılarak elde edilen bulgular üzerinden değerlendirme yapılmaktadır. Yapıyı detaylı bir şekilde anlamak amacıyla çalışmada ilk olarak Germir bölgesi araştırılıp daha sonra Germir İptidai Mektebi analizleri yapılmıştır. Son bölümde Germir İptidai Mektebi belirli mekteplerle karşılaştırılarak elde edilen benzerlik ve farklılıklar üzerinden değerlendirmeler yapılmaktadır.

Germir Kayseri'nin doğusunda, Kayseri-Sivas yolunun 6. kilometresinden başlayan ve güney yönünde ilerleyerek Zincidere yakınında Koç Dağı eteklerinde son bulan, yaklaşık 10 kilometre uzunluğundaki tarihi Derevenk Vadisi'nin içerisinde yer alan merkez köylerinden birisi iken, son uygulamalarla Melikgazi Belediyesi'nin mahallesi olarak kabul edilmiştir (Cömert, 2014) (Şekil 1). Germir Köyü Osmanlı İmparatorluğu'nun yaklaşık 1590-1620 yılları arasındaki çalkantılı döneminde, Celali İsyanları (16.- 17. yy) sırasındaki nüfus hareketleri sonucu kurulmuştur (Altuğ, 2016). Germir kelimesinin etimolojik kökeni ve anlamı ile ilgili en yaygın görüş, Ermenice'de "kırmızı" anlamına gelen "Garmir, Karmir" kelimesidir ki bu, bölgedeki binaların yapımında kullanılan kırmızı renkli taşlarla ilişkilendirilmektedir (Dinçbaş ve Akdeniz, 2019). Diğer bir görüş ise köyün ilk sakinlerinin dericilikle uğraşan Ermeniler olduğu ve köyün adının da Ermenicede tabakhane anlamına gelen "karmir" sözcüğünden geldiğidir (Altuğ, 2016). Germir yerleşimi 24/12/1993 tarihinde Kültür ve Turizm Bakanlığı tarafından kentsel sit alanı olarak tescillenmiş olup, koruma altındadır (Ayten, 2015) (Şekil 2).



Şekil 1. Germir genel görünüm (Google Earth, 2020)



Şekil 2. Germir sit alanı (Ayten, 2015)

Vadi içine yerleşmiş olan bu alanda çok sayıda nitelikli yapı bulunmaktadır. Bu nitelikli yapıların mevcudiyeti, bu bölgede tarih boyunca farklı kültürlerin bir arada yaşaması ve geçmişte ticaretin Germir bölgesinin önemli bir geçim kaynağı olmasından dolayıdır. Yapılan araştırmalara bakıldığında geçmişte Germir’de Türklerin, Ermenilerin (Gregoryen) ve Rumların bir arada ikamet ettiği görülmektedir (Cömert, 2010; Kartal, 2017; Kırık, 2019; Yörük, 2013). 1843 tarihli cizye defterine göre Germir’de 116 Ermeni, 243 Rum bulunmaktaydı (Yörük, 2013). 1848/1849 tarihli cizye defterine göre ise 236 Ermeni, 178 Rum Germir’de yaşamaktaydı (Kartal, 2017). 1875 senesi nüfus sayımında köyde 203 hane Türk, 405 hane Ermeni ve 606 hane Rum toplam 1214 hane ve 6070 nüfus bulunmaktaydı (Cömert, 2010). Gayrimüslim nüfusun bölgeden ayrıldığı 1936 yılına gelindiğinde ise Germir’de 979 kadın, 862 erkek olmak üzere toplam 1841 kişi yaşamaktaydı (Ayten, 2015). Günümüzde Melikgazi Belediyesine bağlı bir mahalle olan Germir için TÜİK verilerine bakıldığında 10622 kişinin bölgede yaşadığı görülmektedir (TÜİK, 2020). Bölgenin geçmişteki demografik yapısı Germir’in mimarisini etkileyen bir öge durumundadır. Cömert, (2010) geçmişte bölgede 1 hamam (kilise vakfı), 1 sarraf, 15 bezirhane, 20 mağaza, 65 dükkân, 1 mezbaha (Kanara), 2 cami, 3 kilise bulunduğunu belirtmektedir. Birçoğu günümüze gelememiş bu tarihi eserlerin yanı sıra, Germir’de günümüze gelebilmiş, biri Ermeni ikisi Rumlara ait olmak üzere üç kilise, iki cami, iki bezirhane, iki fırın, iki çeşme, üç dükkân, bir köprü, bir ilkokul ve bir hamam bulunmaktadır (Kırık, 2019).

Bölge halkının ticaretle uğraşması sivil mimarinin gelişmesine katkıda bulunmuştur. Geçmişte başta Yozgat, İzmir ve İstanbul olmak üzere birçok ile tüccar, çerçi, pazarlamacı olarak ticaret için giden, ithalat ve ihracat yapan ünlü tüccarlar kazandıkları paralarla Germir’e çok görkemli taştan konak ve evler yapmışlardır (Cömert, 2010) (Şekil 3). Bu konutların yan yana gelmeleriyle oluşan sokak dokusu bölgenin en belirgin özelliklerinden biridir. Yapıların ileri-geri hareketleri ve çıkmaların yarattığı değişik perspektif etkileri, insan ölçeğinde oluşan yol mekânına zenginlik katmaktadır (Bilsel, Büyükmıhçı, Kocatürk ve Hisarlıgil, 2001) (Şekil 4, Şekil 5 ve Şekil 6).



Şekil 3.Germir geleneksel konutlarından örnek



Şekil 4. Sokak dokusu



Şekil 5. Sokak dokusu



Şekil 6. Meydan

Germir bölgesinin geçmişte Kayseri için önemli bir alan olduğu, günümüze ulaşan yapılarınsa incelenmesi ve korunması konusunda gereken özenin gösterilmesi gerektiği aşikârdır. Bölge üzerine yapılan çalışmalara bakıldığında Cömert'in (2014) Germir adındaki kitabı Germir'i çeşitli yönlerden inceleyen bir kaynaktır. Literatürde bu alan üzerinde koruma ve yenileme (Ayten, 2015; Taşmektepligil, 2019) konusunda, yapı ölçeğine inildiğinde geleneksel konut dokusu (Kırık, 2019) konusunda ve Germir'de bulunan kiliseler (Çetinkaya Kencer, 2018; Tanış, 2006) üzerine çalışmalar bulunmaktadır. Bu bağlamda literatürdeki boşluğu doldurmak ve yapının özgün değerini ortaya koymak amacıyla; çalışma kapsamında Germir'de bulunan, Germir İptidai Mektebi incelenmektedir.

2. Materyal ve Yöntem

Kayseri'nin Germir ilçesinde bulunan Germir İptidai Mektebi çalışmanın ana materyali olarak belirlenmiştir. Yapı Germir Yukarı Mahalle'de sokak aksının genişlediği alanda bulunmaktadır. Yapının batısında bulunan Germir Yukarı Mahalle Cami ve kuzeydoğusunda bulunan çeşme ile meydan niteliği taşıyan bir alanda konumlanmaktadır (Şekil 7). Yukarı Mahalle Cami'nin inşa tarihi kesin olarak bilinmemekle birlikte dikdörtgen plan şeması, ahşap taşıyıcı, kesme taş kullanımı gibi özellikleri ile XVIII.-XIX. yüzyıllarda inşa edilmiş olması muhtemeldir. Çeşme 1968 yılında Ömer Hisar adına yaptırılan bir hayrat olup meydanın kuzey doğu sınırında yer almakta ve halen kullanılmaktadır.



Şekil 7. Germir İptidai Mektebi konumu

Çalışmaya ilk olarak Germir İptidai Mektebi için kaynak taraması yapılarak başlanmıştır. Yapının inşa tarihi, kullanım dönemleri, geçirdiği değişiklikler hakkında kaynaklar ve arşivler taranmıştır. Saha çalışması sırasında mahalle muhtarı ve imamı ile yapılan sözlü görüşmeler ile yapılar hakkında bilgi alınmıştır. Kaynak taraması sırasında yapıların elde edilen planları ile saha çalışmasında yapıların mevcut halleri karşılaştırılarak planlar güncellenmiş olup, sonrasında plan analizleri yapılmıştır. Cepheler sırası ile analiz edilip; kapı, pencere, çıkma, kitabe, çörten gibi cephe elemanları incelenmiştir. Bu noktada çalışma genişletilerek yakın bölgelerde bulunan mektepler araştırılmıştır. Bu doğrultuda Kayseri’de bulunan Kamber Köyü İlkokulu, Başköy Mektebi ve Ağırnas İttihat ve Terakki Mektebi belirlenmiştir. Bu yapıların seçilmesinde yakın bölgede bulunmaları ve benzer tarihlerde inşa edilmiş olmaları belirleyici olmuştur. Çalışmanın sonraki kısmında karşılaştırma yoluna gidilerek belirlenen mektepler plan ve cephe özellikleri üzerinden kıyaslanmıştır. Sonuç bölümünde ise yapılan analizler, elde edilen bilgiler ve karşılaştırmadan elde edilen veriler değerlendirilmiştir.

3. Germir İptidai Mektebi

İptidai mektepleri kendi dönemleri içinde eğitimde yeniliği ifade eden kurumlar olup, Germir İptidai Mektebi hem Germir için hem de Kayseri için önemli bir yapıdır. 1910 yılında Kayseri’de, altısı erkek, üçü kız olmak üzere dokuz okulda eğitim ve öğretim yapıldığı bilinmektedir. Özellikle Mutasarrıf Muammer Bey’in gayretli çalışmalarıyla Kayseri merkezde 1, köylerde 17, Develi’de 6, İncesu’da 2, Talas’ta 1 iptidai mektebi açılmıştır (Özdamarlar, 2010). Osmanlı Devleti’nin son dönemlerinde Kayseri’de yapılan iptidai mekteplerinden 10 tanesi günümüze ulaşabilmiştir. Bunlardan Gazi Paşa İptidai Mektebi dışındaki 9 mektep (Kamber, Subaşı, Gesi, Tavlusun, İsbadin, Pınarbaşı, Ağırnas, Başköy, Germir) şehir merkezi dışında bulunmaktadır (Tekinsoy, 2011).

Germir İptidai Mektebi; Cömert’in (2014) Germir isimli kitabında belirttiği, Aşağı Mahalle’de bulunan bir konutun eğitim öğretim vermek amacıyla kullanılmasının dışında, resmi anlamda bu bölgedeki ilk mekteptir. Kitabesinden anlaşıldığına göre okul, giriş revağında tuğrası işlenen Sultan Reşad’ın döneminde, Germir’in ileri gelenlerinden olan Germirli İmamzade Ali Efendi tarafından 1911 yılında inşa ettirilmiştir (Özbek, 2010) (Şekil 8). İkişer beyit olarak dört satır halinde düzenlenen kitabenin okunuşu aşağıda verilmiştir (Şekil 9).

“Utlubu’l ilme minel-mehdi illallah söyleyüp

Tam İmamzade Ali Efendibi-lütfikerim

Hasbeten lillah yaptırdı rana mektebi

Kıldı evladı vatan için büyük hizmet amim

Naşiri envarı feyiz oldukcaış bu mektebin

Vere banisine mevlayı celil ecri azim
Geldi üçler söyledi mu'cemle tarihin Rıza
Germire verdi füyuz bu mektebi-i bala selim”
H-1329,M-1913 (Cömert, 2014)

Günümüz Türkçe'si ile okunuşu aşağıdaki gibidir.

“Beşikten mezara kadar ilim talep ediniz söyleyip
Tam İmamzade Ali Efendi lütuf ve keremiyle kazanarak
Allah için yaptırdı, rana mektebi
Kıldı vatan evladı için büyük hizmet umumi
Yazar nur saçtıkça işbu mektebi inşa edene
Yüce Mevla büyük mükafat vere
Üçler geldi tertip ile tarihini söyledi
Rıza Germire verdi feyizler bu yüce mektebi Selim”



Şekil 8. Tuğra (Kaynak: Özbek ve Arslan, 2008)



Şekil 9. Kitabe (Özbek, 2010)

1915 yılında Sultan Reşad tarafından mektebi yaptırdığı için İmamzade Ali Efendi'ye üçüncü rütbeden ma'arif nişanı verilmiştir. Nişan beratında “iki yüz lira sarf itdiği bir mekteb-i rüsti inşa itdirmiş” yazmaktadır. Bu berattan mektebin rüstiye mektebi olarak inşa ettirildiği, fakat ders verecek şube öğretmenlerinin yokluğundan iptidai mektebi olarak öğretimde bulunduğu çıkarılmaktadır (Cömert, 2014).

Yapı girişinde bulunan kitabeden anlaşıldığı üzere 2015 yılında Melikgazi Belediyesi tarafından yaptırılan restorasyon sonrası yapı, müze ve mahalle halkı için bir toplanma mekânı olarak kullanılmaktadır. Giriş kapısının karşı duvarına yerleştirilen diğer bir kitabede ise yapının 1982 yılında İmamzade Ali Efendi'nin kızı Pakize Narin tarafından çeşitli kurslar açılması amacıyla kullanılmak üzere restore ettirildiği ifadesi görülmektedir (Şekil 11).

Mektep, Yukarı Mahalle Cami'nin doğusunda, cami ve çeşmenin arasında yer alır. İptidai Mektebi 434. Sokak aksının genişlediği alanda ilk algılanan yapıdır. 434. Sokak mektep ile cami arasında geleneksel konut dokusu ile devam etmektedir. Mektebin doğu cephesindeki sokak ise yapının geçirgenliğini de sağlayan tonozlu bir geçişin altından devam etmektedir (Şekil 10).



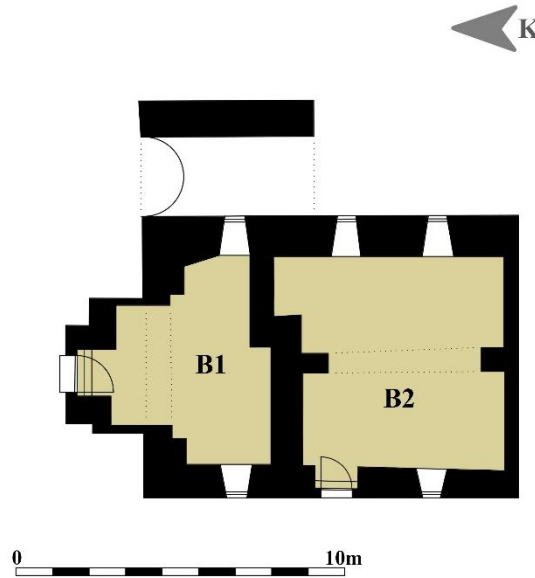
Şekil 10. İptidai Mektebi ve Cami



Şekil 11. G1 numaralı mekân

3.1. Bodrum Kat

Yapının bodrum katına batı cephede bir giriş, ana girişinde bulunduğu kuzey cephede de bir giriş bulunmaktadır. Bodrum katındaki bu mekânlar arasında geçiş bulunmamaktadır (Şekil 12). Literatürde yer almayan fakat mahalle muhtarı Ali Kapisız (Kişisel İletişim, 11 Kasım 2020) tarafından verilen bilgiye göre; bodrumda kuzey cephede girişi bulunan B1 numaralı mekân, mektebin özgün işleviyle kullanıldığı dönemlerde kırtasiye olarak kullanılırken, batı cephede girişi bulunan B2 numaralı mekân depo olarak kullanılmıştır. Kuzey cephede bulunan B1 numaralı mekâna tek kanatlı ahşap bir kapıdan giriş yapılmaktadır. Mekân bir kemerin böldüğü iki kısımdan oluşmaktadır. Giriş bölümünü ana mekândan ayıran bu kemerden sonraki ikinci alanda doğu ve batı cephelerinde karşılıklı birer küçük pencere boşluğuyla mekânın aydınlanması sağlanmıştır. Batı cephesinden giriş sağlanan B2 numaralı ikinci bodrum mekânında da tek kanatlı ahşap kapı bulunmaktadır. Bir kemerle bölünen iki kısımdan oluşan mekânda üç adet pencere bulunmaktadır (Şekil 13).



Şekil 12. Bodrum kat planı (Özbek, 2010) (Yazarlar tarafından işlenmiştir)

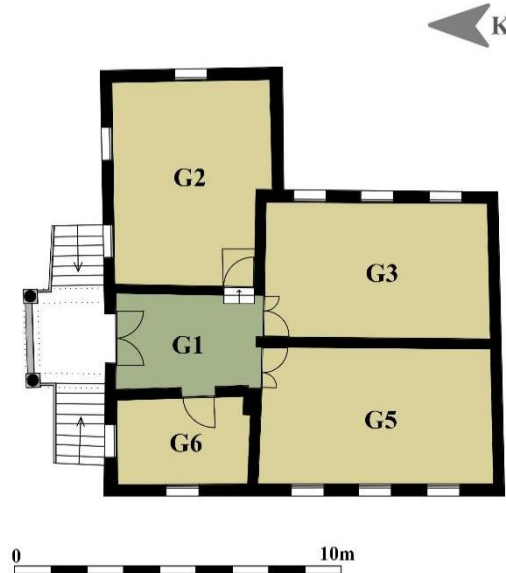


Şekil 13. B2 numaralı mekân

3.2. Birinci Kat

Birinci katta üçü sınıf biri yönetim işlevinde olmak üzere dört mekân bulunmaktadır. Bu mekânlar çift kanatlı ahşap bir kapıyla girilen bir sofaya açılmaktadır. Sofanın doğusundaki dersliğe sofadan iki basamakla girilip, mekân içinde bir basamak daha bulunmaktadır (Şekil 14). Bu kot farkının zaman içerisinde meydana geldiği, yapının geçmiş dönemini anlatan kaynaklarda ve planlarda basamaklar görülmediğinden dolayı bunların restorasyon sonrası eklendiği düşünülmektedir. Doğu cephesinde bir, kuzey cephesinde iki pencere boşluğu bulunan mekân, beşik tonoz üzerine yerleştirilmiştir. Bu beşik tonozun altından sokak geçmekte olup, günümüzde bu mekân toplantı odası olarak kullanılmaktadır.

Giriş kapısının karşısında yer alan iki mekân birbirine simetrik düzendedir (Şekil 15). Her iki mekânda da sokağa bakan cephelerde üçer pencere boşluğu bulunmaktadır. Sofanın batısında bulunan G6 numaralı mekân ise diğerlerine göre nispeten daha küçük olup geçmişte idare odası olarak kullanılmıştır. Günümüzde de personel odası olarak kullanılan bu mekânın batı ve kuzey cephesinde birer pencere boşluğu bulunmaktadır (Şekil 14). Bu katta bulunan sofa hariç tüm mekânların zemini ahşap döşemedir. Tavanlarda ise ahşap kirişler bulunmaktadır. Sofanın ise tavanında yine ahşap kirişler bulunurken, zemini taş kaplamadır.



Şekil 14. Birinci kat planı (Özbek, 2010) (Yazarlar tarafından işlenmiştir)



Şekil 15. Sofadan görünüm

3.3. Cepheler

Bitişik nizam konut dokusunun sonunda bulunan yapının sokağa bakan doğu ve batı cepheleri, yapıya giriş sağlanan kuzey cephesi olmak üzere üç cephesi vardır. Güney cephesi ise sağırdır. Tüm cephelerde kesme taş kullanılmıştır.

Kuzey yönde bulunan giriş cephesinde, doğu ve batı yönlerinden tek kollu merdivenle çıkılan üç yönde birer kemerden oluşan giriş revağı bulunmaktadır (Şekil 16). Bu merdivenler ve revak girişi vurgulamaktadır. Kemer taşları kırmızı ve beyaza boyanmış olup, kemer yüzeyinden taşırılan kilit taşının üzerinde Sultan Reşad'ın tuğrası yer almaktadır (Özbek, 2010). Çift kanatlı ahşap giriş kapısının üzerinde bir kitabe, bu kitabenin üzerinde giriş mekânının aydınlanması için yarım daire biçiminde bir pencere bulunmaktadır. Giriş revağının altında bodrum kattaki B1 numaralı mekâna girişi sağlayan tek kanatlı ahşap kapı bulunmaktadır. Revağın üzerinde ise taş çörten yer almaktadır (Şekil 17). Kuzey cephesinin doğusunda sokağın devamlılığını sağlayan tonozlu bir geçiş bulunmaktadır.



Şekil 16. Giriş cephesi görünüm



Şekil 17. Giriş revağı yakın görünüm

Batı cephesi 434. Sokak üzerindeki cephe olup, Yukarı Mahalle Cami'ye bakmaktadır. Bu cephede B2 numaralı bodrum mekânına giriş sağlanan tek kanatlı ahşap bir kapı bulunmaktadır. Batı cephede yapının kuzeybatı doğrultusunda gönyeli çıkma bulunur. Bu çıkma kıvrımlı taş payandalar ile desteklenmekte olup ahşap bir silme ile belirginleştirilmiştir. Çatı parapeti üzerinde iki adet taş çörten bulunmaktadır (Şekil 18).

Yapının doğu cephesi iki farklı kote oturmaktadır (Şekil 19). Cephenin güney kısmı sokak kotundayken, kuzey kısmı tonozlu geçişin üzerine oturan G2 numaralı sınıf olup üst kottaki parkın kotundadır. Bodrum ve üst kat taş silme ile ayrılmaktadır. Bu cephede de çatı parapeti üzerinde üç adet taş çörten bulunmaktadır. Yapının çatısı düz damdır ve dam parapet duvar ile çevrelenmektedir. Üç cephede de çatı başlangıcını belirginleştiren taş silme bulunmaktadır. Parapet duvar da cephe yüzeyinden taşılarak vurgulanmıştır. Yapılan plan ve cephe analizleri doğrultusunda çalışmanın sonraki bölümünde Germir İptidai Mektebi belirlenen mekteplerle karşılaştırılarak benzerlik ve farklılıklar üzerinden iptidai mektepleri hakkında değerlendirmelerde bulunmaktadır.



Şekil 18. Batı cephesi görünüm



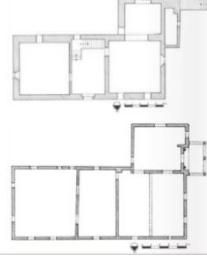
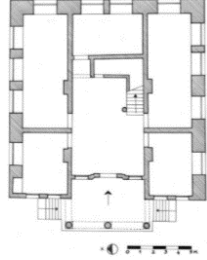
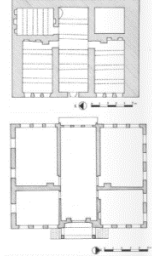
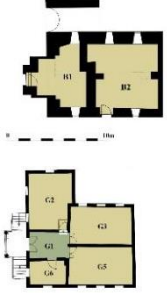
Şekil 19. Doğu cephesi görünüm

4. Tartışma ve Sonuç

Germir, tarih boyunca farklı etnik grupların bir arada yaşamasıyla oluşmuş organik bir dokudur. Zaman içinde bu dokuda şehrin genişlemesinden kaynaklı bölgenin şehir içerisinde kalmasıyla, yapıların pratik sebeplerle terk edilmesiyle, yine pratik nedenlerden dolayı yapılan niteliksiz ekler ile tahrip olmuştur. Bu tahribata rağmen bölgede bulunan sivil mimari örnekleri, anıtsal yapıların nitelikleri ve bu yapıların bir araya gelerek oluşturduğu dokunun özgün niteliğiyle değerli bir kültürel mirastır.

İptidai mektepleri ise Tanzimat döneminin eğitim sistemine getirdiği bir yeniliktir (Eraslan, 2017). Bu mekteplerde hem bina, hem müfredat, hem de öğretmen kalitesi bakımından yenileşme amaçlanmıştır (Özdamarlar, 2010). Mekteplerin kimisi sıbyan mektebinden dönüştürülürken, bazıları için yeni yapılar inşa edilmiştir. Bu yapılar genelde üç dört adet sınıftan oluşan fonksiyonel yapılar olarak tasarlanmış olup, kent merkezinde bulunan mektepler, köy ve kasabalarda bulunan mekteplere göre daha büyüktür. Çalışmanın bu bölümünde incelenen Germir İptidai Mektebi Kayseri’de bulunan ve yakın tarihlerde inşa edilmiş olan üç mektep ile kıyaslanmaktadır. Kamber Köyü İlkokulu Germir’in Güneydoğusunda bulunup, Germir İptidai Mektebine yaklaşık 25 km uzaklıktadır. Günümüzde belediye binası olarak kullanılan Ağırnas İttihat ve Terakki Mektebi Germir’in doğusunda bulunup, Germir İptidai Mektebi’ne yaklaşık 22 km uzaklıktadır. Belirlenen bir diğer yapı olan Başköy Mektebi ise Germir’in batısında olup, İptidai Mektebi’ne yaklaşık 98 km uzaklıkta bulunmaktadır. Belirlenen mekteplerin plan ve cephe özellikleri ile karşılaştırıldığı durumlar Çizelge 1 ve Çizelge 2’de verilmiştir.

Çizelge 1. Germir İptidai Mektebi'nin Kayseri'deki yakın tarihli mekteplerle plan karşılaştırma tablosu

	Kamber Köyü	Ağırnas İttihat ve Terakki Mektebi	Başköy Mektebi	Germir İptidai Mektebi
				
	(Kaynak: Özbek ve Arslan, 2008)	(Kaynak: Özbek ve Arslan, 2008)	(Kaynak: Özbek ve Arslan, 2008)	(Özbek, 2010)
Tarihi	1903	1909-1911	1913	1911
Plan Tipi	Dış Sofalı	İç Sofalı	İç Sofalı	İç Sofalı

Çizelge 2. Germir İptidai Mektebi'nin Kayseri'deki yakın tarihli mekteplerle cephe karşılaştırma tablosu

	Kamber Köyü	Ağırnas İttihat ve Terakki Mektebi	Başköy Mektebi	Germir İptidai Mektebi
				
	(Kaynak: Özbek ve Arslan, 2008)	(Kaynak: Özbek ve Arslan, 2008)	(Kaynak: Özbek ve Arslan, 2008)	
Tarihi	1903	1909-1911	1913	1911
Pencere Tipi	Dikdörtgen	Kemerli	Kemerli	Dikdörtgen
Silme	√	√	√	√
Kat	İki Katlı	İki Katlı	Bodrum+Giriş	Bodrum+Giriş
Portikolu Giriş	İki Kemerli	İki Kemerli	İki Kemerli	Tek Kemerli

Belirlenen yapılar plan tipi açısından kıyaslandığında Kamber Köyü İlkokulu hariç diğer yapıların iç sofalı plan tipine sahip olduğu görülmektedir. Bu yapıların geleneksel konut dokusu içerisinde yer almasından da yola çıkarak, iptidai yapılarının planlarının geleneksel konutların planlarından etkilendiği söylenebilir. Diğer bir yandan Kayseri bölgesindeki geleneksel konutların ana malzemesi olan kesme taş incelenen mekteplerin hepsinde görülmektedir. Bu doğrultuda diğer kamu yapılarına göre daha küçük ebatlı olan iptidai yapıları hem plan tipi ile hem de malzeme kullanımı ile bölgedeki geleneksel sivil mimarinin izlerini taşımaktadır.

Yapılan kıyaslamalarda yakın dönemlerde yapılmış olan bu eğitim yapılarının benzer özellikler taşıdıkları görülmektedir. Katları birbirinden ayıran silme elemanı belirlenen bütün mekteplerde ortak özelliktir. Germir İptidai Mektebi'nde görüldüğü gibi bu silme bazı cephelerde ahşap olabileceği gibi kıyaslanan diğer yapılarda görüldüğü gibi tamamen taş silme de olabilmektedir. XX. yüzyıl başlarına tarihlenen bu iptidai mektepleri cepheden dışarı taşan belirgin taş pencere sövelere sahiptir. 1903 tarihli Kamber Köyü İlkokulu ile Germir İptidai Mektebi'nin ayrıca pencere formları benzer şekilde dikdörtgen ebatlı olup cepheden dışarı taşan taş pencere söveleri de dikkat çekmektedir. Ağırnas İttihat ve Terakki Mektebi ve Başköy Mektebinde ise kemerli pencere tipi görülmektedir.

İncelenen tüm örneklerde benzerliği en dikkat çeken kısım ise giriş revağıdır. Germir İptidai Mektebi'nde üç yönde tek kemerli bir revak bulunurken Kamber Köyü İlkokulu, Başköy Mektebi ve

Ağırnas İttihat ve Terakki Mektebi'nde iki kemerli revak görülmektedir. XX. yüzyıl başlarında iptidai yapılarında giriş cephesinin merkezinde yer alan cepheye birleştirilmiş merdivenlerle oluşturulan yüksek giriş ve merdiven sahanlığının kemerli revakla kapatılması anlayışı sık tekrar eden bir uygulama olmalıdır. Burada revaklı yüksek giriş anıtsal bir etki yaratmakta, cephede üç boyut etki vermekte ve bölgedeki aşırı soğuk, sıcaklığın varlığındaki karasal iklime karşı korunaklı bir yarı açık mekân oluşturmaktadır.

Çalışmanın ana materyali olan Germir İptidai Mektebi tonozlu geçişi ile diğer mekteplerden ayrılmaktadır. Yapının dokuya uyum sağladığı bir nokta olan bu geçiş diğer örneklerde görülmemekte olup; Germir İptidai Mektebi'ne özgüdür. Kırık, Germir üzerine yaptığı çalışmada bu kısmı tünelvari bir geçiş olarak tanımlamaktadır. Abbara veya kabaaltı olarak adlandırılan bu ögenin Mardin, Urfa yörelerinde sıkça görüldüğünü belirtmektedir (Kırık, 2019). Yapının batı cephesinde bitişik nizamda devam eden sokak dokusuyla uyumu ve doğu cephesinde devam eden sokağa olan geçirgenliğiyle, dokuya uyum içinde var olmuştur. Sofa, revak, çörten, kitabe gibi geleneksel öğelerle özgün bir örnek olan mektebin, 2015 yılında yapılan restorasyon öncesi kullanımında olmaması bakımsızlığa neden olmuşken, mahalle halkının kontrollü bir şekilde kullanımına sunulmuş olması yapının hayatta kalmasını sağlamıştır. Yapılan kıyaslamalar sonucunda Germir İptidai Mektebi'nin de dahil olduğu bu dönemde yapılan mekteplerin malzeme, cephe özellikleri, plan tipi gibi benzer unsurları ile belirli bir tipoloji oluşturduğu söylenebilir. Bunun yanında her yapının belirtilen ana benzerlikler dışında nüansları bulunmaktadır. Germir İptidai Mektebi ise yaptırıldığı dönem itibari ile sadece Germir bölgesi için değil Kayseri şehri içinde önemli bir yapıdır. Dönemi içerisinde köklü bir yenilik anlamına gelen bu okulun geleneksel konutlara benzeyen plan tipi, cephe özellikleri, giriş revağı ve kitabesiyle mimari açıdan değeri göz önünde olup, tarihi belge niteliği taşıyan bir yapıdır.

Germir üzerine yapılan çalışmalara bakıldığında bölgenin planlı bir kentsel korumaya ihtiyaç duyduğu anlaşılmakta, bu çalışmalarda koruma ve yaşatma üzerine öneriler bulunmaktadır (Ayten, 2015; Bilsel ve diğerleri, 2001; Taşmaktepligil, 2019). Bu doğrultuda Germir İptidai Mektebi'nin incelenmesi, dönem mektepleriyle benzer tipolojik özelliklerinin tespit edilmesi ve diğer mekteplerden ayrılan özgün özelliklerinin ortaya koyulmasıyla yapı belgelenmiş olup, literatürdeki koruma ve yaşatma anlamında yapılacak olan çalışmalara katkı sağlayacağı düşünülmektedir.

Teşekkür ve Bilgi Notu

Makalede, ulusal ve uluslararası araştırma ve yayın etiğine uyulmuştur. Çalışmada Etik Kurul izni gerekmemiştir.

Yazar Katkısı ve Çıkar Çatışması Beyan Bilgisi

Makalede tüm yazarlar aynı oranda katkıda bulunmuştur. Herhangi bir çıkar çatışması bulunmamaktadır.

Kaynaklar

- Altuğ, Y. (2016). Ermeni ve Rum Kültür Varlıklarıyla Kayseri. İstanbul: HDV Yayınları. Erişim Adresi (02.12.2021): <https://hrantdink.org/attachments/article/192/Kayseri-with-its-Armenian-and-Greek-Cultural-Heritage.pdf>
- Ayten, A. M. (2015). Koruma-Yenileme Odaklı Bir Yaklaşım Çerçevesinde Kayseri "Germir" Yerleşiminin Bugünü Ve Geleceği. *Journal of Turkish Studies*, 10(6), 267-286. ISSN: 1308-2140. Erişim Adresi (9.12.2020): https://www.researchgate.net/publication/281199550_Koruma-Yenileme-Odakli-Bir-Yaklasim-Cercevesinde-Kayseri-Germir-Yerlesiminin-Bugunu-Ve-Gelecegi
- Bilsel, S. G., Büyükmihç, G., Kocatürk, F. ve Hisarlıgil, H. (2001). Geleceğin Orta Anadolu Metropolü Kayseri Yakınında İki Küçük Tarihsel Kent: Germir ve Tavlusun. *Türkiye Anıt Ve Çevre Değerlerini Koruma Vakfı Yayınları*, 101-108. Erişim Adresi (5.01.2021): https://www.researchgate.net/publication/321310519_Gelecegin_Orta_Anadolu_Metropolu_Kayseri_Yakininda_Iki_Kucuk_Tarihsel_Kent_Germir_ve_Tavlusun

- Cömert, H. (2010). Germir. F. Gökdağ (Yay. Haz.), Kayseri Ansiklopedisi içinde (s. 352-354). İstanbul: Ülke Yayın Haber.
- Cömert, H. (2014). Germir (1. Baskı). Kayseri: Mazaka Yayıncılık.
- Çetinkaya Kencer, T. (2018). Tarihi Çevrede Çağdaş Ek Bağlamında Germir Surp Stephanos Kilisesi Restorasyon Çalışması (Yüksek Lisans Tezi, Erciyes Üniversitesi Fen Bilimleri Enstitüsü, Kayseri). Erişim Adresi (15.12.2020): <https://tez.yok.gov.tr/UlusalTezMerkezi/tezDetay.jsp?id=gaDowyQMSG2RCqPO72efhg&no=ZQaqT4xVd-isT24yJj30zQ>
- Diñçbaş, G. K., Akdeniz, M. G. (2019). Germir’de Tarihi Mehmet Pehlivan Evi’nin başodası’ndaki sabit mobilyaların değerlendirilmesi. *Megaron*, 14(1), 87. Erişim Adresi (02.12.2021): https://jag.journalagent.com/megaron/pdfs/MEGARON-70845-ARTICLE_%28THESIS%29-KUZU_DINCBAS.pdf
- Eraslan, C. (Yay. Haz.). (2017). Objektiften Yansıyanlarla Sultan İkinci Abdülhamit Döneminde Eğitim. İstanbul: FC Reklam.
- Google Earth. (2020, 20 Kasım). Erişim Adresi: <https://earth.google.com/web/search/germir/@38.73902021,35.55725671,1094.39910762a,4161.43524193d,35y,353.95911403h,0t,0r/data=CigiJgokCZkrsJ8PX0NAEeAHTKu6XUNAGfQZH0HMyUFAIVserRYRrkFA>
- Kartal, K. (2017). 1848/1849 1264 Tarihli cizye defterine göre Kayseri’deki Rum ve Ermeni nüfus’un sosyo-ekonomik yapısı. *Kesit Akademi Dergisi*, (9), 446-482. Erişim Adresi (29.11.2021): <https://dergipark.org.tr/tr/download/article-file/1520792>
- Kırık, M. (2019). Germir’deki Geleneksel Konut Mimarisi (Yüksek Lisans Tezi, Erciyes Üniversitesi Sosyal Bilimleri Enstitüsü, Kayseri). Erişim Adresi (17.11.2020): <https://tez.yok.gov.tr/UlusalTezMerkezi/tezDetay.jsp?id=IftDDymcgyOxLUBYwwoDCg&no=6DU2g8xacIJChFCzZxHMg>
- Özbek, Y. (2010). Germir İptidai Mektebi. F. Gökdağ (Yay. Haz.), Kayseri Ansiklopedisi içinde (s. 356-357). İstanbul: Ülke Yayın Haber.
- Özbek, Y., Arslan, C. (2008). Kayseri Taşınmaz Kültür Varlıkları Envanteri, Ankara: Aydoğdu Matbaacılık.
- Özdamarlar, K. (2010). Eğitim. F. Gökdağ (Yay. Haz.), Kayseri Ansiklopedisi içinde (s. 93-111). İstanbul: Ülke Yayın Haber.
- Tanış, Ö. (2006). Germir kiliseleri va Panagia Kimisis Tis Theotoku kilisesinin Günümüz Koşullarında Değerlendirilmesi (Yüksek Lisans Tezi, Mimar Sinan Üniversitesi Fen Bilimleri Enstitüsü, İstanbul). Erişim Adresi (15.12.2020): https://tez.yok.gov.tr/UlusalTezMerkezi/tezDetay.jsp?id=SbKHS0wSWPSinQD2eKbj_g&no=KExLDom-tm2LwDEDyYzLiQ
- Taşmektepligil, S. (2019). Kent Planlama Hiyerarşisinde Koruma Amaçlı İmar Planlarının Konumlanması Germir-Kayseri Örneği (Yüksek Lisans Tezi, Süleyman Demirel Üniversitesi Fen Bilimleri Enstitüsü, Isparta). Erişim Adresi (18.11.2020): <http://tez.sdu.edu.tr/Tezler/TF04534.pdf>
- Tekinsoy, K. (2011). Kayseri’nin İmarı ve Mekânsal Gelişimi. Kayseri: Aydoğdu Matbaacılık.
- Türkiye İstatistik Kurumu Adrese Dayalı Nüfus Kayıt Sistemi Sonuçları, (2020). Erişim Adresi (02.12.2021): <https://biruni.tuik.gov.tr/medas/>
- Yörük, D. (2013). H.1259/ M.1843 Tarihli cizye defterlerine göre Kayseri’de Rum ve Ermeniler. *Electronic Turkish Studies*, 8(11), 439-466. Erişim Adresi (29.11.2021): https://turkishstudies.net/turkishstudies?mod=tammetin&makaleadi=&makaleurl=2127455343_26Y%C3%B6r%C3%BCkDo%C4%9Fan-trh-439-466.pdf&key=17002