

## **EGE BÖLGESİNDE SAZAN YETİŞTİRME OLANAKLARI VE HAYVANSAL ÜRETİM İÇİNDEKİ YERİ**

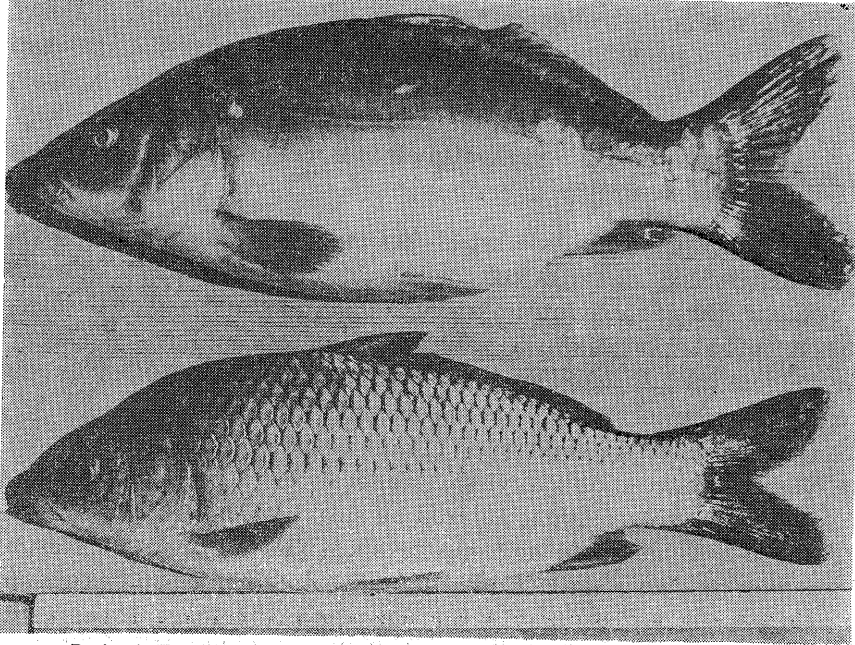
**Dr. Hikmet HOŞSUCU**

E.Ü. Ziraat Fakültesi

Dünyada olduğu gibi ülkemizde de nüfusun artması ve bilinçli beslenmenin yaygınlaşması ile birlikte hayvansal ürünlere karşı olan istem giderek artmaktadır. Kara hayvanları sayısını arttırmanın sınırlı olması nedeni ile, balık ve diğer su canlıları yetiştiriciliği giderek yaygınlaşmakta olup, bir çok ülkenin hayvansal besin açığını kapatabilmek için yoğun çalışmalar yaptığı bir hayvansal üretim kolu olmuştur.

Ülkemizde özellikle kırsal kesimde günümüze kadar balık yetiştiriciliği bir tarım kolu olarak düşünülmemiş ve ilgi görmemiştir. Bu nedenle üretim avcılığa dayalı kalmış ve doğal sular-  
dan yakalanan miktarla yetinilmiştir. Oysa ki Batı ve Güney bölgelerimiz iç su kaynakları bakımından zengindir ve uygun ortam koşulları nedeni ile sazan yetiştirme olanakları oldukça fazladır. İç su kaynaklarının tümünde pullu sazan doğal olarak yaşamakta ve oldukça iyi sayılabilecek bir gelişme göstermektedir. Ege bölgesinde iç sularda su sıcaklığı Mayıs-Ekim arasında 20-28°C arasında değişmekte olup Nisan ayında ve Kasım ayının ilk yarısında 15°C in altına düşmemektedir. Bu bakımdan sazan balıkları için 8 aylık bir yem alma ve gelişme dönemi söz konusudur. Bununla birlikte, değişik ortam koşullarına kolay uyum sağlaması, yüksek su sıcaklığı ve düşük oksijen içeriğine karşı dayanıklılığı, çok yönlü (bitkisel ve hayvansal) yemleri iyi değerlendirmesi, hızlı gelişmesi ve üretiminin ucuza sağlanması sazan balığının iç sularda kolayca ele alınmasına olanak vermektedir. Örneğin Gölarmara'da pullu sazan balıkları 1. yaz sonunda 300-500 gr, 2. yaz sonunda 1000-1500 gr ağırlığa eriş-

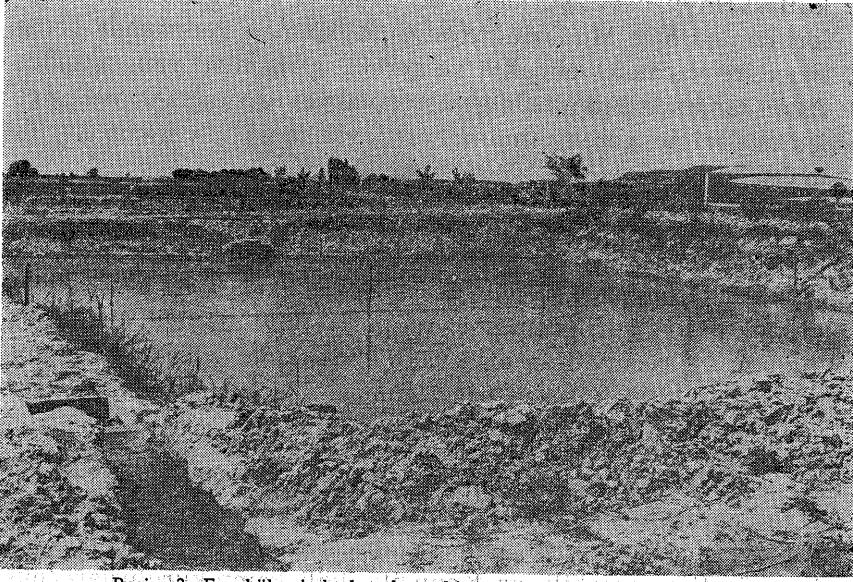
mektedir. Oysa ki Avrupa'da doğal koşullarda bu ağırlığa 3-4 yılda ulaşılabilmektedir. Diğer yandan insan eli altında yetiştirilmeye alışkın bir kültür ırkı olan Aynalı sazan (pulsuz sazan) Ege bölgesi koşullarında kolaylıkla yetiştirmeye alınabilir. Yaptığımız denemelerle aynalı sazanın iyi bir gelişme gösterdiği saptanmıştır. Toprak havuzlarda elden yemleme ile 1. yaz sonunda 250-350 gr, 2. yaz sonunda 1200-1500 gr ağırlığa ulaştıkları görülmüştür. Yukarıda sözü edilen 8-8.5 aylık süre iyi değerlendirilebilir ve uygun yemlerle besleme yapılabilir ise Ege koşullarında Aynalı sazanların ilk yaz döneminde 400-500 gr ve ikinci yaz dönemi sonunda 1500-2000 gr ağırlığa ulaşmaları olanak dahilindedir. Bu tür bir yetiştiricilik yapan çiftlikte 5-10 ton/hektar üretim sağlanabilir ve yetiştiricilere küçümsenemeyecek düzeyde gelir sağlar.



Resim 1: Ege bölgesinde yetiştirilen 1 yaşlık Aynalı ve Pullu sazan balıkları

Bölgede kurulacak işletmelerde akarsulardan, sulama kanallarından, ıslah edilmiş küçük göletlerden yararlanma (su alma) olanağı vardır. Diğer yandan göl ve akarsularda ağ havuzlar içinde üretim yapılması da düşünülebilir ve yakın bir gelecekte

uygulamaya konulabilir. Kimi yerlerde kuyu suyu, artezyen, ılık su kaynakları ve fabrika ılık su artıklarından yararlanarak ekonomik bir sazan üretimi yapılabilir ve bu yöntemler bir çok ülkede uygulanmaktadır.



Resim 2: Ege bölgesinde kurulmuş bir toprak sazan üretim havuzu.

Sazan üretiminde yemleme oldukça kolaydır ve yetiştiricilere büyük sorunlar getirmemektedir. Sazan yemlemesinde çeşitli hububat kırmaları ve artıkları, küspé ve posalar, baklagiller, ekmek ve yemek artıkları, salça posası, balık artıkları ve mezbaha artıkları kolaylıkla kullanılabilir. Bunun yanında yoğun üretim planlayan işletmeler % 20-22 ham protein içeren piç büyüme yemlerini başarılı olarak kullanabilirler. Sözü edilen koşullarda yapılacak yemleme ile 2.5-3 kg yem karşılığında 1 kg canlı ağırlık sağlama olanağı vardır. Aynı zamanda toprak havuzlarda gerekli zamanlarda gübreleme yolu ile (organik ve yapay gübrelerle) plankton yoğunluğu artırılarak beslemeye ve verimliliğin artmasına yardımcı olunabilir.

Bölgede kurulma aşamasında bulunan sazan yetiştirme çiftliklerinin en önemli sorunu yavru sağlanması olmaktadır. Çiftlikler 2 yazlık balıklar içinden iyi gelişen fertleri damızlık anaç

olarak ayırarak, Nisan ayı sonu ve Mayıs ayı başlarında kakaban yöntemi ile işletmenin gerek duyduğu yavruyu elde edebilirler. Günümüz koşullarında bu en geçerli yoldur. Çiftliklerin teknik bilgi ve olanakları arttığı ölçüde daha ileri yöntemlere (hipofizasyon, sağım gibi) geçilebilir. Bunun yanında E.Ü. Ziraat Fakültesi Hayvan Yetiştirme ve Su Ürünleri Kürsüsü ve Su Ürünleri İzmir Bölge Müdürlüğü yavru sağlanması konusunda yetiştiricilere yardımcı olmakta ve gerekli girişimleri yapmaktadır. Aynı zamanda Fakültede geniş çapta yavru üretecek ve bölge işletmelerinin gereksinimini karşılayabilecek bir birim kurulmaktadır.

Bölgede sazan pazarlaması bakımından güçlükler olmamaktadır. Üreticiler aynalı sazan balığını 75-100 TL/kg fiyatına kolaylıkla satabilmektedirler ve iç kesimlerde istem her zaman yüksek olmaktadır. Günümüzde dana etinin 160-180 TL/kg olduğunu ve sazan etinin orta yağlı dana etine eşdeğer olduğunu göz önüne alırsak, sazan pazarlanması yönünden güçlükle karşılaşılmayacağını rahatlıkla söyleyebiliriz.

Diğer yandan sazan üretim işletmesi kurmak fazla bir yatırımı gerektirmemektedir. Elinde arazisi bulunan ve su sağlama olanağı bulunan yetiştiriciler kendi olanakları ile havuzları açtırıp üretime geçebilirler. Konu ile ilgili kamu kuruluşları teknik bilgi ve projelendirme yönünden yardımcı olmakta ve Ziraat bankası girişimcilere kredi sağlamaktadır. Üretimin artması gerek bölgede ucuz hayvansal besin tüketebilme olanaklarının artması gerekse yetiştiricilere ek gelir sağlaması bakımından küçümsenemeyecek katkılar getirecektir.