

## MODERN VE YALIN BİR DİNİ YAPI ÖRNEĞİ: BALIKLI RUM HASTANESİ MESCİDİ

Muteber ERBAY  
Karadeniz Teknik Üniversitesi, Türkiye  
merbay@ktu.edu.tr  
https://orcid.org/0000-0002-8649-4069

<i>Atf</i>	Erbay, M. (2021). MODERN VE YALIN BİR DİNİ YAPI ÖRNEĞİ: BALIKLI RUM HASTANESİ MESCİDİ. The Turkish Online Journal of Design Art and Communication, 11 (3), 967-983.
------------	---

### ÖZ

İnsanoğlunun varoluşunu keşfetme yolculuğunda bir şeye inanma ya da tapınma ihtiyacını karşılayan en önemli kurumların başında din gelmektedir. Her dinin de kendine özel inşa edilen yapıları bulunmaktadır. Tapınak, manastır, kilise, bazilika, katedral, havra, sinagog, cami gibi mimari yapılar zaman içerisinde kendi tipolojilerini de oluşturmuştur. Çağının yapım teknikleri ile gelişen bu tipolojilerin günümüzde din felsefesi ile ayrı düştüğü noktada görüşler olmasına karşın, bu gelenekten kopulmadığı da görülmektedir. Bu çalışma ülkemizde ibadet mekânlarından bir mescit üzerine yoğunlaşmaktadır. Seçilen yapı Balıklı Rum Hastanesinin bahçesinde bulunan mescit yapısıdır. Yöntem olarak mekân örgütlenmesinde etkili olan parametrelerden mekânla ilgili özellik ve ölçütler ele alınmış, yapı özelinde bu parametreler yeniden belirlenmiş ve alt başlıklar bu bağlamda incelenmiştir. Bu amaçla yapının proje, tasarım ve uygulamalarını gerçekleştiren MEDAC Firması ile iletişime geçilmiş, firmanın sahibi mimar İlhami Kurt ile alan ziyareti gerçekleştirilmiştir. İnceleme sonucunda hizmete girdiği yıldan itibaren donatı düzeyinde yapılan müdahaleler görüldüğünden, bununla ilgili bir bölüm de eklenmiştir. Yapının değerlendirmeleri için alan ziyaretinde gerçekleştirilen fotoğraf çekimlerinin yanı sıra değişimi gözler önüne serebilmek için hizmete girdiği yıl çekilen fotoğraflar da kullanılmıştır. Çalışmanın sonuçlar bölümünde mekân örgütlenmesinde etkili parametrelerden mekân ile ilgili özellik ve ölçütlerin bir dini yapı özelinde nasıl yorumlanabileceğine dair bilgiler verilmektedir. Ayrıca mimaride oluşturulan formun ve bu formu meydana getiren tasarım felsefesinin iç mekândaki sürekliliğine de vurgu yapılmaktadır.

*Anahtar Kelimeler:* Dini yapı, modern dini yapı, camii mimarisi, mescit, iç mekân müdahaleleri.

## AN EXAMPLE OF A MODERN AND SIMPLE RELIGIOUS BUILDING: BALIKLI RUM HOSPITAL SMALL MOSQUE

### ABSTRACT

Religion is one of the leading institutions that fulfill the need to believe or worship something in the journey of human beings on discovering their existence. Every religion has its own specially built structures. Architectural structures like temples, monasteries, churches, basilica, cathedrals, synagogues, mosques have also formed their typologies over time. Even though there are opinions on the point that these typologies developed with the construction techniques of the age drift apart today from the religion philosophy, it is also seen that this tradition has not been broken. This study focuses on a small mosque, one of the prayer places in our country. The selected building is the Small Mosque structure in the garden of Balıklı Rum Hospital. As a method, features and criteria related to space, which are among the effective parameters in organizing space, have been addressed, these parameters specific to the structure

have been redefined, and the sub-headings have been examined in this context. For this purpose, there has been a contact with MEDAC Company, which carried out the projects, designs, and applications of the building, and a field trip was made with the architect İlhami Kurt, the owner of the company. As the interventions made at the reinforcement level have been seen since the year, it was put into service a section related to this has been added following an inspection. For the building assessments, apart from the photographs taken during the field trip, the photographs taken in the year it was put into service were used to lay the change bare. In the results section of the study, some data are introduced regarding how the features and criteria related to the place, which is one of the effective parameters in the organization of space, can be interpreted in the specific of a religious building. Furthermore, this study also emphasizes the continuity of the form created in architecture and the design philosophy that generates this form in the interior.

**Keywords:** *Religious building, modern religious building, mosque architecture, small mosque, interior interventions.*

## GİRİŞ

Her dinin ibadet etmek için kendine özel yapıları bulunmaktadır. Bu mekânlar genel olarak “mabet” olarak adlandırılır. Mabet, dinin inançları doğrultusunda yüce bir varlığa saygı göstermek, O’na karşı kulluk görevini yerine getirmek için insanların bir araya geldikleri önemli yapılardır. İlk dönemlerde açık alanlarda yapılan ibadetler zaman içinde önce basit ve küçük yapılarda, daha sonrasında ise büyük ve ihtişamlı binalarda yapılmaya başlanmıştır. İslam dini içinde en sık kullanılan mabetler cami ve mescittir. Cami kelimesi Arapça cem (toplayan, bir araya getiren) kökünden, mescit (mescid) kelimesi ise eğilmek, tevazu ile alını yere koymak anlamına gelen “sucud (secde edilen yer)” kökünden türemiştir (Baltacı, 1985; Küçük, 1988; Önkal ve Bozkurt, 1993). Mescit, diğer İslam ülkelerinde cami ile aynı anlamı taşımakta iken (URL-1, 2020), ülkemizde cuma namazı kılınmayan küçük cami veya namaz kılma yeri anlamına gelmektedir (Develioğlu, 1993). Örneğin İslam tarihinin ilk ibadet yerlerinden olan Kubâ ve Nebvî Mescitleri, işlevleri bakımından sonraki dönemlerde yapılan camilere örnek olmuşlardır (Bozkurt ve Küçükaşçı, 2004). Buna rağmen İslam ülkeleri ile Müslümanların hâkim oldukları topraklarda yapılan camiler mimari bakımdan birbirinden farklılıklar göstermektedir. Genel olarak ibadet mekânları, büyüklük ve işlevlerine göre meşhed, musalla, namazgâh gibi isimlerle adlandırılrsa da cami ve mescit en genel kullanılan isimlerdir (Eyice,1993).

İslam tarihine bakıldığında ilk ibadet mekânlarının mescit olduğu görülmektedir. Prensip olarak da cami ve mescitlerin sade bir görünümde olması kabul edilmiştir. Sadelikten uzak süslemeler, dikkat çekici yazılar ibadet esnasında kişiyi meşgul edeceği ve namazın ruhunu zedeleyeceği için hoş karşılanmamıştır (Şener, 1993). Ancak süreç içinde camilerin büyüklüğü ve ihtişamı birer statü göstergesi haline dönüşmüştür. Osmanlı döneminde padişahlar tarafından inşa ettirilen büyük camilere “selâtin camileri”, vezirler ve diğer devlet ricâli tarafından yaptırılan orta büyüklükteki camilere sadece cami, küçük olanlara da mescit denilmiştir (Arseven, 1947).

Türkler’deki cami ve mescit ayrımı daha çok işlevsel farklılıklara dayanmaktadır. Mescit daha küçük bir mekânı tanımlarken, camiler daha büyük ve kapsamlı mekânları tanımlamaktadır. Şöyle ki; cami denince imaret, külliye veya manzume adları verilen çeşitli vakıf binalarından oluşan bir yapı topluluğunu da ifade etmektedir. Bu nedenle Osmanlı Dönemi camilerinin etrafında arasta (çarşı), darüşşifa, hamam, hazîre, türbe, medrese, sıbyan mektebi, kervansaray, kütüphane, muvakkithane, sebil, tabhane, aşhane-imaret gibi vakıf yapılarını da görmek mümkündür (Eyice, 1993). Cündioğlu (2012) da Müslüman mabetlerini mescit, cami ve ulu cami olarak üç ölçekte tanımlar. Mescitler mahallelerde, camiler semtlerde, ulu camiler ise şehirlerdedir. Günümüzde bu ölçeklerin uygulama alanları biraz değişmiştir. Camilerin büyüklüğü nüfus ve yerleşimden bağımsız olarak belirlenebilmektedir. Mescitler ise yapıların içinde ya da ek olarak inşa edilen binalarda, en yakın camiye gidilip gelinmesi ile oluşacak işgücü kaybını önlemek amacıyla kullanılan ibadet mekânları olarak işlevlerine devam etmektedir. Prensip olarak mescitlerde hutbe okunmamakta, cuma namazı kılınmamaktadır. Bu nedenle de minber bulunmamaktadır.

Türkiye’de dini yapılar cami ya da mescit olması fark etmeksizin simgesel değere sahiptir. Simgesellik çoğu zaman kubbe ya da minare gibi biçimsel form ile de özdeşleşmiştir. Daha geniş ibadet mekânı elde edebilmek için kullanılan, mimari bir yapı tekniği olan kubbeler zaman içinde simgesel bir anlam kazanmıştır. Yine ezan sesinin daha geniş bir çevreye yayılmasını sağlamak amacı ile göğe uzayan minareler için de aynı durum söz konusudur. Günümüz cami mimarisinde bu iki simgesel mimari eleman ya aynı şekli ile kullanılmakta ya da simgesel anlamını vurgulamak amacı ile biçimsel yorumlanabilmektedir. Aynı şekilde mescit olarak yapılan küçük dini yapılarda minare bulunmasa da sembolik olarak cumbalı gözetleme kuleciklerini anımsatan eklemelere rastlanabilmektedir (Eyice, 1953). Bu açıdan değerlendirildiğinde günümüzde de anlam ve içerik çok değişmemiştir.

Türkiye mimarlığı içinde dini yapıların şekillenmesi ile ilgili ilk çalışmalar, söylemler, uygulamalar 1960’lı yıllarda görülmektedir. Vedat Dalokay’ın İslamabad’da yapmış olduğu cami, cami mimarisinin kültürel simgeselliğinin de sorgulanması gerekliliği üzerine örnek bir çalışmadır. O yıllardan günümüze kadar çağdaş üslupta cami tasarımlarının üretimindeki olanaklar, olanaksızlıklar, engeller, politikalar üzerine dikkat çeken birçok kuramcı ve mimarlık tarihçisi bu konuyu tartışmıştır ve tartışmaya devam etmektedir (Öz, 1954; Kuban, 1967; Topçuoğlu, 1976; Dalokay, 1988; Güvenç, 1992; Gönençen, 1999; Özer, 2000; Kuban, 2012; Eyüpgiller, 2006; Tümer, 2006; Güzer, 2009; Cansever, 2012; Tuluk, 2012 ve Erkarşlan, 2014).

Bir dini yapının mimari üslubu üzerine yapılan tartışmalar, bugün sade ve çağdaş yapılar yapılabileceğini de göstermektedir. Nitekim din kavramının düşünsel alt yapısından yola çıkarak bugün çağdaş ve tevazu içeren yapılar karşımıza çıkmaktadır. Cami örneğinden yola çıkarak Türkiye’de çağdaş cami tasarımı örneklerinin incelendiği (Alkhaled, 2019) ya da İslam tarihi içinde cami tasarımları üzerine (Khan, 1990 ve 2008) yapılmış çalışmalar bulunmaktadır. Mescit özelinde ülkemizde bu konu ile ilgili fazla çalışma bulunmamaktadır. Mescitlerin çağdaş yorumları ile ilgili yazılan metinler ve yapılmış yapılar sınırlıdır (İtez, 20016). İstanbul’un Zeytinburnu ilçesinde yer alan Özel Balıklı Rum Hastanesi içinde 2014 yılında yapılan mescit, bu anlamda son dönemlerde yapılmış çağdaş yorumlardan biridir.

### **BALIKLI RUM HASTANESİ MESCİDİ**

Tarihi 1753’e dayanan Balıklı Rum Hastanesi İstanbul’daki Rum cemaatine ait üç hastaneden biridir. Eski adı Yedikule Hastanesi iken 1790 yılında çıkan bir yangın sonucu tamamen yanmıştır. Yeniden inşa edilen bina, zaman içinde birçok kez tadilattan geçmiş 1990’lı yıllarda bugünkü görünümüne kavuşmuştur (URL-2, 2020). İstanbul Zeytinburnu/Kazlıçeşme’de yaklaşık 88.000 metrekarelik geniş bir arazi üzerine kurulmuş olan hastane idare, poliklinikler, acil, psikiyatri, geriatri gibi 11 yapı bloğundan oluşmaktadır. Mescit yapısı, arsanın kuzeyinde yer alan 9. ve 10. blokların doğusundaki yeşil alan içinde konumlandırılmıştır (Görsel 1).



**Görsel 1.** Yerleşim Planı ve Google Earth üzerinde mescidin konumu  
**Kaynak:** Yazar tarafından uyarlanmıştır.

Balıklı Rum Hastanesi Vakfı iki asırdan uzun bir süredir toplum yararına çalışan bir sağlık kurumudur. Toplumun farklı ekonomik ve sosyal kesiminden insanlar için erişilebilir olma ilkesi doğrultusunda gelen taleplere cevap verme çabasının ürünü olarak mescit projesi fikri ortaya çıkmıştır. Daha önce farklı mescit projeleri olan MEDAC İnşaat firmasının Vakıf ile süregelen işbirliği çerçevesinde ilk olarak 2013 yılında gündeme gelen mescit inşası fikri zaman içinde olgunlaşmış ve iş adamı Nizam Hışım'ın sponsorluğunu üstlenmesinin ardından görüşmeler başlamıştır. İşveren ile uyumlu bir süreç yürütülmüş, işlevsel gerekliliklerin dışında bir talepte bulunulmamıştır. 2014 yılında başlayan projelendirme ve inşaat dönemi aynı yıl içinde tamamlanmış ve yapı hizmete açılmıştır (Görsel 2). Yapının mimarı İlhami Kurt (İTÜ), bu süreci “Proje inşaat alanının köklü bir kuruma ait yapı kompleksinin içinde yer alması kompleksin işlevi, toplumsal anlamı, kent belleğindeki yeri ve mimari dilini özümsemeyi gerektiriyordu. Rölöve çalışmalarını yaptığımız hastane bloklarının konum ve mimari dili sürecin işleyişinde belirleyici oldu. Farklı etnik grupların ortak kullandığı bir komplekse dini yapı tasarlamak oldukça heyecan vericiydi. ‘Hoşgörü, ortak yaşam pratiği ve özellikle din birbirine saygı temeline dayanan manevi bir olgudur’ felsefesiyle konuyu ele aldık. Yakaladığımız sentezi tarihi dokunun aurasını zedelemeyecek şekilde restorasyon kuram ve ilkelerine dayandırdık.” cümleleri ile ifade etmektedir.



<b>Adı</b>	Balıklı Rum Hastanesi Mescidi
<b>Yüklenici Firma</b>	MEDAC İnşaat, Taahhüt ve Ticaret Limited Şirketi
<b>Yapım Yılı</b>	2014
<b>Proje Ekibi</b>	İlhami KURT (Mimar) Rukiye ERYAŞAR (İçmimar) Erol YÜMLÜ (İnşaat Müh.)

**Görsel 2.** Yapının künyesi  
**Kaynak:** Yazar tarafından hazırlanmıştır.

Mescit yapısının inşa edileceği alan, hastane arazisi içinde yer alan yeşil doku ve ağaçların zarar görmeyeceği şekilde belirlenmiş, ahşap saçak sayesinde doğal çevre ile bütünleşmiştir (Görsel 3). Mescidin yapıldığı alanda önceden başka bir yapı bulunmamaktadır.





**Görsel 3.** Yapının kütleli formu ve çevresi ile uyumu  
**Kaynak:** Yazarın arşivinden, 2019 ve URL-2, 2020

### ÇALIŞMANIN AMACI VE YÖNTEMİ

Çalışmanın amacı; günümüzde inşa edilmiş bir dini yapı özelinde mekân örgütlenmesini ve zaman içinde yapılan müdahaleleri incelemek, bu noktadan hareketle mekân örgütlenmesinde etkili parametrelerden mekân ile ilgili özellik ve ölçütlerin bir dini yapı özelinde nasıl yorumlanabileceğine dair bilgiler verilmektedir. Ayrıca kullanıcı ile buluşan yapıda zaman içindeki değişimler, yapılan müdahaleler ve bunların gerekçeleri üzerinde açıklamalar yapılabilmektedir.

Yapı ile ilgili bu çalışma ele alınırken, tasarım ve uygulamasını gerçekleştiren mimarlık bürosu ile iletişime geçilmiş, tasarım, proje ve yapım süreçleri ile ilgili görüşmeler yapılmış, görseller yapının son durumunu göstermek amacı ile yerinde fotoğraflanmıştır. Yapının bütünden parçaya doğru sistematik bir şekilde incelenebilmesi için de mekân örgütlenmesine ilişkin parametrelerden yararlanılmıştır. Vitruvius (2005)'un mimarlığı tanımlarken kullandığı güzellik, kullanışlılık ve sağlamlık ilkelerinden kullanışlı olması bu parametrelerden mekân örgütlenmesine işaret etmektedir. Gür (1996, s.27)'e göre mekânsal örgütlenme, mekânsal gereksinmelerin yanıtıdır. Özdemir (1994, s.6) ise mekânsal örgütlenmeyi mekânın yapısal bileşenleri ve öğelerinin uyumlu, kullanışlı, güzel, insana mutlu ve huzurlu bir yaşam sağlayacak şekilde, yaşam tarzına ve dünya görüşüne duyarlı, gerekli konfor düzeyi sınırları içinde bir bütün olarak düzenlenmesi şeklinde tanımlamaktadır. Ancak çok boyutludur ve birçok parametre içerir. Özdemir (1994, s.11; 2015, s.66) mekânın örgütlenmede etkili olan parametreleri mekânla ve kullanıcıyla ilgili olmak üzere ikiye ayırmakta, her iki parametreyi de mekânla ilgili özellik ve ölçütlerle ilişkilendirmektedir. Bu özellik ve ölçütler 9 başlık altında sıralanmaktadır;

1. Strüktür
2. Pencere, kapı, balkon konumu
3. Diğer mekânlarla işlevsel ilişkisi
4. Mekânın büyüklüğü
5. Mekânın biçimi
6. Donatı ve aksesuarlar
7. Doğal ve yapay aydınlatma
8. Manzara yönü
9. Mekânda yüzeylere ilişkin özellikler

Çalışmanın yöntemi oluşturulurken, Özdemir (1994)'in mekânsal örgütlenmede etkili parametrelerden mekânla ilgili özellik ve ölçütler esas alınarak yapılmıştır. Ancak bu parametreler yapı ile ilişkilendirildiğinde bazı başlıklar birleştirilmiş, bazı başlıklar da iç mekân özelinde detaylandırılmıştır. Bu kapsamda yapının bütününden detaya doğru parametreler yeniden sınıflandırılmıştır. Bu parametreler şunlardır;

1. Strüktür, yapım tekniği
2. Yapısal formu, plan ve iç mekân düzeni
3. Doğal ışık ve aydınlatma
4. Isıtma ve havalandırma (İklimlendirme)
5. Malzemeler
6. Detay donatı tasarımı
7. Süslemeler

Belirlenen bu parametreler doğrultusunda yapının analiz edilerek değerlendirilmiştir. Ancak hizmete girdiği yıldan itibaren yapının iç mekânına yapılan müdahaleler tasarımcının bilgisi dışında gerçekleştiğinden bu değişimin aktarılması amacıyla zaman içindeki müdahaleler adı altında bir başlık eklenmiş ve irdelenmiştir. Bu nedenle yeni çekilen fotoğrafların yanı sıra, yapının yapım aşamasında ve hizmete girdiği yıl mimari büronun katalog çekimlerinden görseller de kullanılmıştır.

Analizlerde adı geçen dini yapı içindeki bölümlere ait tanımların verilmesi terminoloji açısından uygun bulunmuştur. Bunlar mihrap, mahfil, minber, vaaz kürsüsü ve şadırvandır. Bu bölümlerin bazıları mekân ögesi olarak da nitelendirilebilir. Çünkü mekân ögeleri, mekânın yapısal olarak ortaya çıkmasından sonra, gereksinimler doğrultusunda sonradan konulan donatı ve aksesuarlardır (Özdemir, 1996, 2015). Değişebilir ve çoğunlukla sabit değildirlir. Her yapının kullanım amacına göre de değişiklik gösterebilmektedirler. Normalde cami için bölüm olarak adlandırılan bu bölümler bu yapı özelinde mihrap ve şadırvan hariç sonradan eklendiği için mekân ögesi olarak da tanımlanabilirler.

**Mihrap;** camilerde imamın durduğu yerdir. Kible duvarı üzerinde bir niş olarak tasarlanan mihrap, plan ve cephe düzeni bakımından farklılıklar gösterebilir. İmamın cemaat tarafından rahatça görülebilmesi için mihrabın tabanı cami zemininden biraz yükseltilmiştir (Erzincanlı, 2005). **Mahfil;** İslam mabetlerinde devlet büyüklerinin erkânı ile birlikte namaz kılması için ayrılan bölümdür. Osmanlı döneminde padişahların cuma, bayram, kandil namazlarını kılmaları için büyük şehirlerde yer alan selâtin camilerde ayrılan bu bölümlere “hünkar mahfili” veya “mahfil-i hümâyûn” denmektedir (Tanman, 2003). **Minber;** hatibin hutbe okurken daha iyi görülmek ve sesini daha iyi duyurmak için çıktığı basamaklı bölüm ya da kürsüye verilen addır. Cuma ve bayram hutbelerini okumak için kullanılır. Mihrabın hemen sağında yer alır (Bozkurt, 2005). **Vaaz kürsüsü;** imamın vaaz veya ders vermek için kullandığı koltuk, küçük balkon şeklindeki bölümdür (Çoruhlu, 2002). Minber ve vaaz kürsüsü işlev olarak birbirlerine benzese de aralarında fark boyutsal ve biçimseldir. **Şadırvan;** cami ve mescitlerin yanına insanların abdest alabilmesi için yapılan su tesisleridir. Genellikle üzeri kubbeli ve süsleme içeren yapılardır (Kılıcı, 2010).

Çalışma tek yapı ölçeğinde ele alınmış ve analiz edilmiştir. En önemli kısıtlarından birisi ulaşılabilecek diğer çağdaş mescit yapılarının tüm tasarım ve yapım süreçlerine ulaşma güçlüğüdür. Bu nedenle çalışmanın ana kurgusu söz konusu mescidin mekânsal örgütlenme bağlamında değerlendirilmesi ve kendi içindeki zamansal değişiminin irdelenmesi üzerine temellendirilmiştir.

## ANALİZLER

### Strüktür, Yapım Tekniği

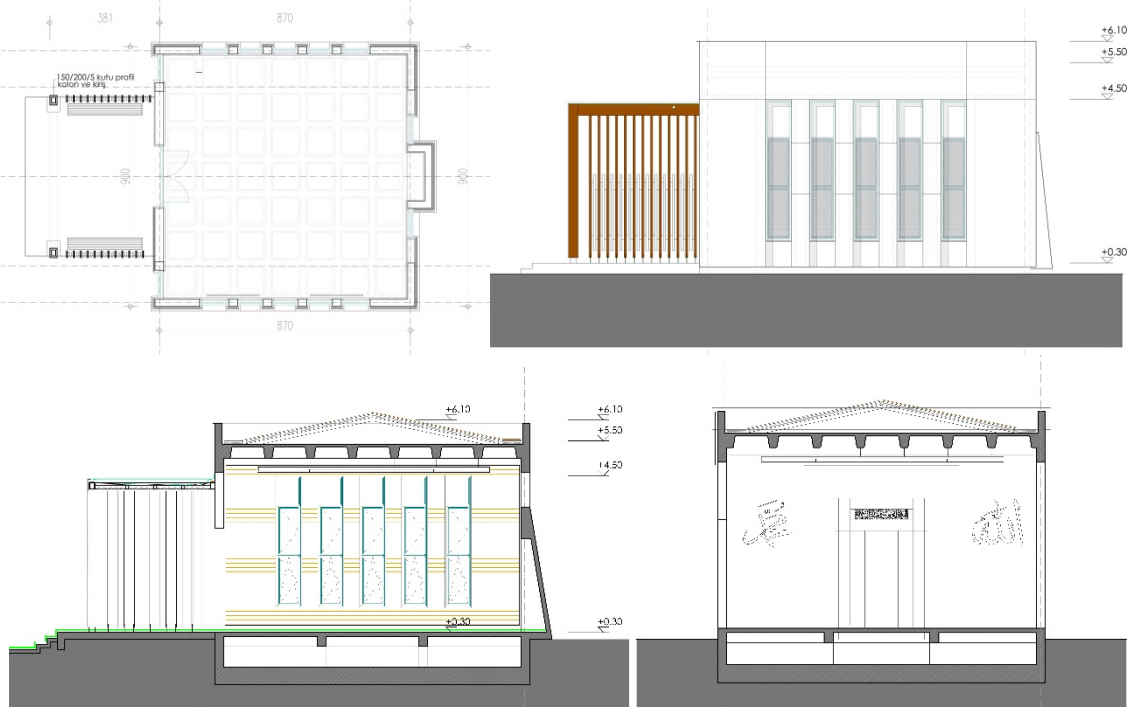
Yapı tamamıyla betonarme yapım tekniği ile yapılmıştır. Taşıyıcı sistemi betonarme kolonlar ve perdelerdir. Sadece mihrap duvarının kenarlarında tuğla duvar kullanılmıştır. Tavan döşemesi ise kaset döşemedir (Görsel 4). Kaset döşemeler özel kalıp ile üretilmiş ve iç mekânda temiz bir işçilik elde edilmiştir. Estetik kesitlerinden dolayı tavan kaplaması ile beraber görünürlüğü sağlanmıştır.



**Görsel 4.** Binanın yapım aşamasından dış ve iç mekândan görseller.  
**Kaynak:** MEDAC arşivinden, 2014

### Yapısal Formu, Plan ve İç Mekân Düzeni

Yapı ölçüleri belirlenirken, hastane kompleksinin kullanıcı sirkülasyonuna cevap verecek ebatlarda ve insan ölçeğinde çalışma ilkesi benimsenmiştir. Yapı 9x9 metrekarelik bir oturma alanına, 5,2 metre yüksekliğe sahiptir. Plan şeması, cephe ve iç mekân tasarımı bu anlamda tutarlılık göstermektedir. Kare plan şeması üçüncü boyutta kübik forma dönüşmektedir. Yapı bütünlüğünü korumak adına gizli çatı yapılmıştır. Kuzey yönünde yapının cephesinden dışarı doğru taşan mihrap bölümü de eğrisel değil, düz olarak ele alınmış dış cephede eğimli bir çıkıntı olarak vurgulanmıştır. Yapının girişinde 5,3x3,5 metrekareye oturan 4 metre yüksekliğinde bir saçak bulunmaktadır (Görsel 5). Bu anlamda Vakfın tarihi ve ilkeleriyle uyum içinde şatafattan uzak, mütevazı ve cephe açıklıkları ile geniş saçak tasarımı sayesinde davetkâr bir dili vardır. Yapı kabuğu geleneksel cami mimarisine benzer sembolik özellikler taşıyan biçimleri barındırmayan tümel bir form olarak tasarlanmış, cephede ve iç mekânda vurgulanan mihrap kısmının üzerinde İslami sembollere yer verilmiştir (Görsel 6).



**Görsel 5.** Binanın plan, görünüş ve kesitleri.  
**Kaynak:** MEDAC arşivinden, 2020





**Görsel 6.** Mihrap cephesinin içten ve dıştan görünümü.  
**Kaynak:** MEDAC arşivinden, 2014

Yapı saçağına yaklaşırken sağ tarafta bulunan abdest alma yeri de yapının mimarı tarafından tasarlanmış özel bir şadırvandır. Çelik, beton ve cam kullanılarak tasarlanan şadırvan gösteriştten uzak ama modern bir yapı olarak karşımıza çıkmaktadır. Abdest alma yerinden yapıya doğru ilerlendiğinde üç basakla saçağa ulaşılmaktadır (Görsel 7).



**Görsel 7.** Şadırvan ve yapının ilişkisi  
**Kaynak:** MEDAC arşivinden, 2014

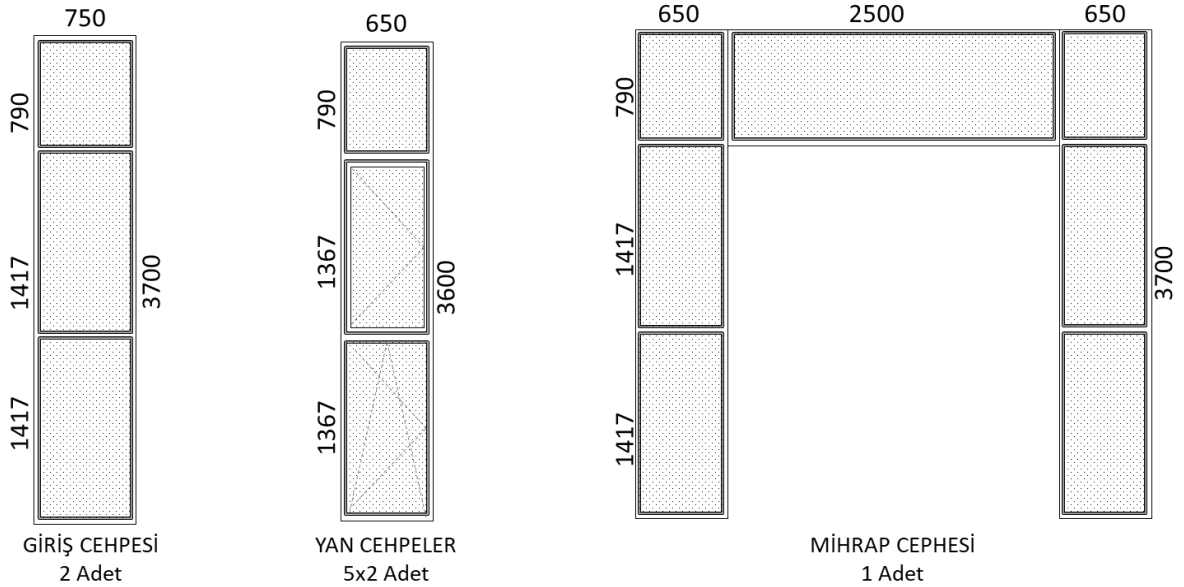
İç mekâna doğru ilerlerken saçağın sağında ve solunda üstü oturma, altı ayakkabı dolabı olarak kullanılan donatılar bulunmaktadır. Kare plan tipine sahip mescitte bu geniş bir saçaktan 2,2x3 metrelik çift bir kapıdan girilmektedir. Tam karşıda mihrap bulunmaktadır. Mekân aslında tek bir hacim olarak tasarlansa da hizmete girdiği yıl kullanıcı istekleri doğrultusunda bazı müdahaleler yapılmıştır. Örneğin girişin sağında müezzin mahfilini sınırlandıran ahşap korkuluk ve solunda kadınlar mahfili olarak kullanılan ahşap seperasyon elemanı yerleştirilmiştir. Mihrabın hemen sağında minber, minberin altında da din görevlilerinin kullanımına ayrılmış depolama bölümü sonradan eklenmiştir (Görsel 8).



**Görsel 8.** Yapının iç mekânından görseller  
**Kaynak:** MEDAC arşivinden, 2014

### Doğal Işık ve Aydınlatma

Mescidin tasarımı sırasında çevresiyle uyumlu, herkese açık ve davetkâr olması yönündeki prensipler projelendirme ve aydınlatma tasarımı sürecinde de yönlendirici olmuştur. Yapının dört cephesinde de dikey açıklıklar kullanılarak şeffaf ve aydınlık bir mekân kurgusuyla, mekânın içi ve dışının bütünleşmesi amaçlanmıştır. Ön cephesinde 2 adet, yan cephelerde 5'er adet pencere bulunmaktadır. Mihrabın bulunduğu cephede ise mihrabı çevreleyen ve vurgulayan dikey ve yatay pencereler bütünleşik tasarlanmıştır (Görsel 9).



**Görsel 9.** Yapıda kullanılan pencereler, adetleri ve boyutları  
**Kaynak:** Yazar tarafından hazırlanmıştır.

Yapay aydınlatma olarak dini yapılarda sıklıkla görülen sarkıtlar yerine gömme aydınlatma kullanılmıştır. İç mekânda yapay aydınlatma tavadaki ahşap kaplama içine gömülü şerit halinde 4 adet 3,6 metre uzunluğunda lineer led ampuller ile sağlanmaktadır. Aynı lineer aydınlatmalardan giriş saçağının üzerinde de 2 tane bulunmaktadır. Mihrabın sağında ve solunda duvara monte edilen 3'lü spot



lambalar, kabartma yazıların hemen altından vurmakta, ışık gölge oyunları ile mekâna mistik bir hava katmaktadır (Görsel 10). Giriş kapısının sağında ve solunda da bu 3'lü spotlar kullanılmış, aydınlatma araçları bakımından mekân içinde tam bir simetri sağlanmıştır. Ayrıca mihrap çıkıntısının iç kısmında mihrap vurgusunu güçlendiren 2,5 m. uzunluğunda lineer bir aydınlatma bulunmaktadır (Bkz Görsel 6 ve 8).



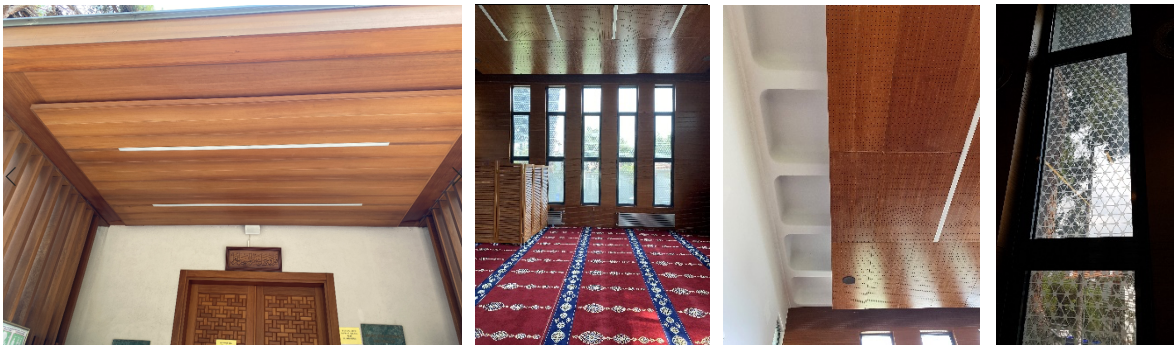
**Görsel 10.** Tavan ve duvar aydınlatmalarından örnekler  
**Kaynak:** MEDAC arşivinden, 2014; Yazarın arşivinden, 2019

#### **Isıtma-Havalandırma (İklimlendirme)**

Dikey açıklıklarda doğramalar üçe bölünmüş ve yan duvarlarda orta bölme ve alt bölme açılır kanat olarak düzenlenmiştir. Pencereleden doğal havalandırma yapılmakta veya mekânda yer alan duvar tipi klima kullanılabilir. Isıtma için radyatörler hastane binasına bağlı merkezi sistemle (doğal gaz) çalışmaktadır. Isıtma ve soğutma için de klima kullanılmaktadır.

#### **Malzeme**

Dış cephe kaplama malzemesi olarak doğal taş, sıva ve sıva üzeri boya kullanılmıştır. Saçak ve kapı malzemesi ise dünyanın en kıymetli ağaçlarından olan, Afrika yağmur ormanlarında yetişen egzotik ağaç türlerinden iroko ağacındandır. Çatı kaplaması metal kenetli çatı, strüktürü metal ve ahşap malzemedir. İç mekânda giriş ve mihrap duvarları sıva+boya, mihrap doğal taş kaplama (silver stone kireç taşı), yan cephe duvarları ve tavan akustik ahşap, zemin ise halı kaplamadır. Tavanın iç kısmında kullanılan akustik ahşap kaplama malzemesi tavandaki kaset döşemenin varlığını hissettirecek şekilde kullanılmıştır. Pencereleden metal doğrama ve ısı kontrollü kumlama tekniği kullanılmış motifli camdır (Görsel 9). Yağmur suyunun tahliyesi, yapının 4 noktasından inen galvaniz yağmur boruları ile sağlanmaktadır (Bkz Görsel 3).



**Görsel 9.** Yapı saçığı, halı, akustik tavan ve pencere detay  
**Kaynak:** MEDAC arşivinden, 2014; Yazarın arşivinden, 2019



### Detay-Donatı tasarımı

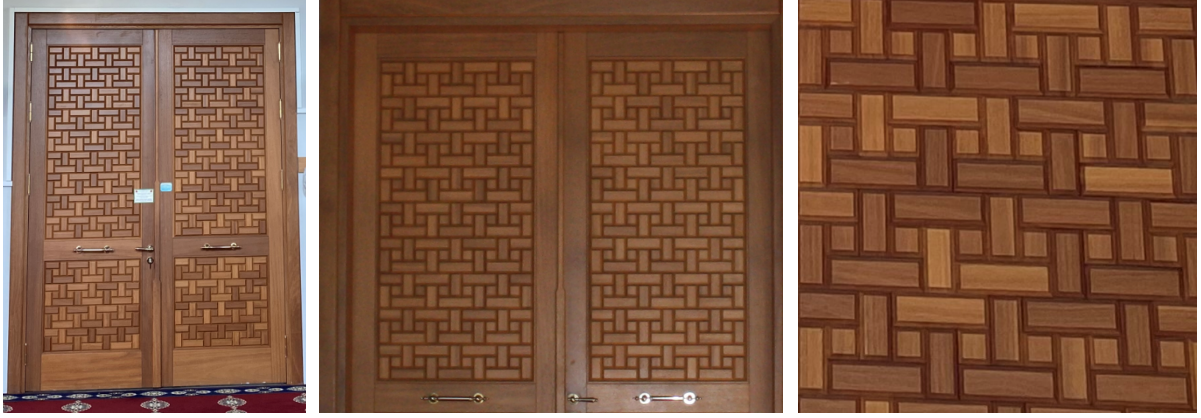
Yapının içindeki donatılar; paravan, minber ve müezzîn mahfili yapıya sonradan kullanıcı iradesi ile ilave edilmiş olup (Bkz Görsel 8) yüklenici firma tarafından imalatı gerçekleştirilmemiştir. Yapının dışında yer alan abdest alma bölümü de özel olarak tasarlanmıştır. Bu bölüm betonarme olarak imal edilmiş, saçağında ise taşıyıcı olarak 40X60 mm. kutu profil ve 10 mm. paslanmaz çelik lama kullanılmıştır. Saçak örtüsü ise 10x10 mm. emaye boyalı lamine camdır. Tabure de özel tasarım olup 5 mm. delikli paslanmaz levhadan imal edilmiştir (Görsel 12).



**Görsel 12.** Şadırvan plan, kesit ve görünüş  
**Kaynak:** MEDAC arşivinden, 2014

### Süslemeler

Yapının girişinden başlayarak minimal ve modern olarak tasarlanan süslemeler ince işçilik ürünüdür. Giriş kapısı hakiki Kündekârî tekniği ile yapılmış olup masif, iroko ahşap malzemeden üretilmiştir. Kündekârî tekniğinin temeli küçük ağaç parçalarının damarları, dolayısıyla eğrilme yönleri birbirine zıt gelecek şekilde çivi ve tutkal yardımı olmaksızın yivler ve girinti-çıkıntularla birleştirilmesi esasına dayanmaktadır. Çakma-kabartma, çakma-yapıştırma ve kabartma olmak üzere üç taklit tarzı bulunmaktadır. Tercih edilen ağaç türleri de öncelikle ceviz, meşe, şimşir, armut, abanoz ve gül ağacıdır (Yücel, 2002). Bu yapıda kullanılan tarz ise hakiki kündekârî tekniğidir. Malzeme olarak da özel tasarımlarda tercih edilen dünyanın en değerli ağaçlarından birisi olan iroko ağacı tercih edilmiştir. Tüm parçalar tek tek üretilmiş ve el işçiliği ile hiçbir çivi ya da yapıştırıcı kullanılmadan, tamamen birbiri içine geçirilerek kapı oluşturulmuştur. Anadolu Selçuklu Dönemi'nde genellikle sekizgen, beşgen, yıldız gibi geometrik şekillerde kesilmiş küçük ahşap parçaların bir araya gelmesi ile oluşan kündekârî tekniği yerine bu kapıda geleneksel motifler modernize edilerek basit dikdörtgen ve kare ahşap parçalar hasır örgü şeklinde bir araya getirilmiştir. Bu anlamda mescidin giriş kapısı yalın ama gerçek bir sanat eseri olarak görülmeye değeridir (Görsel 13). İç mekânda kullanılan ahşap kaplamalar da yapının modern çizgisi ile bütünleşmiştir. Sade, minimal bir anlayış benimsenen yapıda Arapça yazı sadece taş kaplama olan mihrap bölümünün üstünde ve dış cephesinde kullanılmıştır. Yazılar doğal taşta lazer oyma tekniği ile işlenmiştir. Ayrıca mihrabın sağındaki duvarda Allah, solundaki duvarda Muhammet yazısı kabartma olarak yer almaktadır. (Görsel 14 ve bkz Görsel 6).



**Görsel 13.** Mescidin giriş kapısı ve detayları  
**Kaynak:** Yazarın arşivinden, 2019



**Görsel 14.** Yapıdaki süslemelerden örnekler  
**Kaynak:** Yazarın arşivinden, 2019

### Zaman İçindeki Müdahaleler

Yapının hizmete açıldığı 2014 yılından itibaren kullanıcı istekleri doğrultusunda bazı müdahaleler yapılmıştır. Mekân örgütlenmesi ve detay-donatı başlığı altında kısmen bahsedilen bu müdahalelerin sayısının, 2019 yılında yapının tasarımcısı ile yapılan ziyarette arttığı gözlemlenmiştir. Mekânsal örgütlenmede mekânla ilgili özellik ve ölçütler özelinde belirlenen etkili parametrelerden sadece donatı ve süsleme düzeyinde yapılan bu müdahalelerin tamamı kaldırılabilir düzeydedir.

2014 yılında yapının teslim edilmesinden hemen sonra yapılan müdahaleler şunlardır;

- Girişin sağında müezzin mahfilini sınırlandıran ahşap korkuluk
- Müezzin mahfilinin üzerinde ahşap dolap
- Girişin solunda kadınlar mahfili olarak kullanılan ahşap seperatörler
- Mihrabın sağında yer alan minber
- Minberin altında yer alan depolama birimi

2019 yılında ise yapılan bu müdahalelerin sayısı artmıştır. Bunlar;

- Mermer mihrabın üzerine tarih ve namaz saatlerini gösteren dijital bir ekran
- Mihrap cephesinde 2, yan cephelerde 3+3, toplamda 8 adet Ayasofya Camisi içindeki büyük hat levhalarını andıran yaklaşık 25-30 cm. çapında asılmış dairese küçük hat levhaları
- Mihrap cephesinde çekmeceli bir komedin ve iç içe geçen tabureler
- Mihrap cephesinin sol köşesine yerleştirilen vaaz kürsüsü

- 2014 yılında mihrabın sağına yerleştirilen minberin üstüne eklenen kubbe
- Giriş kapısının sağ duvarına çakılan askılık ve onun üzerindeki klima
- Giriş kapısının sol duvarına asılan beyaz tahta

Görsel 15'te iç mekânda yapılan müdahaleler sarı (2014) ve kırmızı (2019) daireler içine alınarak gösterilmiştir.



**Görsel 15.** İç mekânda 2014 (sarı) ve 2019 (kırmızı) yılında yapılan müdahaleler  
**Kaynak:** Yazarın arşivinden, 2019

## SONUÇ

Balıklı Rum Hastanesi arazisi içinde yer alan Balıklı Rum Hastanesi Mescidi mekân örgütlenmesinde etkili parametrelerden mekân ile ilgili özellik ve ölçütler açısından incelenmiştir. Zaman içerisinde yapılan müdahaleler de eklendiğinde elde edilen sonuçlar şunlardır;

- Yapının strüktür ve yapım tekniği betonarmedir ve herhangi bir müdahalede bulunulmamıştır.
- Yapısal formu ve plan düzeni açısından son derece sade ve yalın bir dil kullanılmış, kubbe ve minare gibi sembolik mimari elemanlardan kaçınılmıştır. Birçok mescitte sonradan eklenerek karşımıza çıkan minare ögesinin, yapının tümel formunun güçlü etkisi nedeniyle uygulanmadığı düşünülmektedir. Bu da doğru tasarım ilkeleri ile ele alınan yapılarda dış müdahalelerin daha az olacağına göstergesidir. Yapının zemine oturumu minimal ölçülerde, gabarisi ise doğal çevre ile uyumludur. Planın sade bir kare formunda olması ve iç mekâna girişte tüm mekânın algılanması yapıya hem yalınlık hem de modernlik katmaktadır. Bütün bu tevazu içinde dahi simgesel bir duruşu vardır. Kâbe'nin kübik formuna benzer olsa da yapının formu, girişteki davetkâr saçak ve dışardaki abdest alınan şadırvan bölümü modern çizgiler taşımaktadır. İşlevin gerekliliği olan mihrap modern yorumu, biçimi, seçilen özel malzeme ve ışıklandırma ile özelleştirilmiştir. İç mekân tümel mekân anlayışı ile tasarlanmıştır. Mescit işlevini yerine getirmesi açısından bu plan şeması yeterli olmasına rağmen zaman içinde geleneksel dini yapılarda bulunan minber, mahfil ve vaaz kürsüsü gibi bölümler eklenmiştir. Bu tavır dini yapı mimarisinde bellekte yer alan cami işlevine ve iç düzenine benzetme arayışları olarak yorumlanabilir. Makul olarak kabul edilebilecek tek müdahale kadınlar için oluşturulan seperatör sistemidir. Diğerleri mekânın kullanım alanını kısıtlayan ve mescit içinde bulunmasına gerek olmayan bölümlerdir. Bu duruma yol açan bir başka gerekçe de mescit için atanmış bir din görevlisinin bulunmasıdır.
- Doğal ışık ve aydınlatma açısından yapı bol gün ışığı alan, lineer yapay aydınlatmalar ile de modern bir görünüm kazanmaktadır. Geleneksel dini yapılarda sıklıkla görülen büyük ve gösterişli sarkıt avizelerden farklı olan bu yorum ve zaman içinde müdahale edilmemesi dini yapılardaki aydınlatma tutumu açısından irdelenmeye değerdir. Özellikle iç aydınlatması gündüz saatlerinde hastane oda ve koridorlarının duvarlarına bakmaktan bunalmış, manevi güç arayışı ile mescide gelen bireyleri mekân algısı konusunda rahatlatması amacı ile bütünleşmiştir ve mekânın aydınlığı sağlanmıştır. Duvarlarda yer alan pencere açıklıkları hem mekânın sınır algısını belirsizleştirmekte, hem de mekânı gün ışığıyla doldurmaktadır. Bu da ışığın ibadet yapılarında taşıdığı anlamı vurgulamakta ve güçlendirmektedir. Günün karanlık saatlerinde ise



mekânın içerden aydınlatılması ile cephedeki açıklıklardan sızan aydınlatmayla beraber bina çevresini aydınlatan ve aydınlığıyla dikkat çeken bir ışık küpüne dönüşmektedir (Görsel 16). Doğal ışık ve aydınlatma açısından herhangi bir müdahaleye rastlanmamıştır. Bu da seçilen malzemelerin ve uygulanan kararların doğruluğunun göstergesidir. Özellikle minberi vurgulayan gizli lineer aydınlatma mekânda hem simgesel alanı vurgulamakta hem de girişten kibleye doğru yönelmeyi sağlamaktadır.



**Görsel 16.** Yapının gece aydınlatması  
**Kaynak:** MEDAC arşivinden, 2014

- Havalandırmanın doğal olarak sağlanabilmesi, gerektiğinde klima kullanımı, ısıtma için kullanılan radyatörlerin de iç malzeme ile uyumlu çizgisi iç mekânda da tasarım bütünlüğü sağlamaktadır. Ancak yapıya sonradan eklenen ikinci klima bu bütünlüğü bozmaktadır.
- Yapıda kullanılan malzemeler genellikle doğal taş, mermer ve ahşap malzemelerdir. Özellikle iroko ağacının seçimi ayrı bir öneme sahiptir. Görülmektedir ki tüm malzemeler özenle seçilmiş ve uygulanmıştır. Bu uygulama dini bir yapının sembolik değerine hizmet eden bir anlayıştır. Zaman içerisinde ilk gün ki görünümünden bir şey kaybetmemesi, dökülme, çatlama, kırılma ve sızdırma olmaması, ısı ve nem değişkenleri karşısında dayanımları bunun göstergesidir.
- Detay ve donatıların aynı şekilde özenle üretilmiş ve uygulanmış olması yapının yıllar içerisinde ilk gün ki görünümünden bir şey kaybetmemesinin en önemli nedenlerinden bir tanesidir. Böylece yapı yalın, modern ve mağrur duruşunu devam ettirmektedir. Ancak iç mekânda bu bütünlüğü ve ahengi bozan donatılar bulunmaktadır. Çekmeceli komodinler, dolaplar, tabureler mekâna gelişigüzel yerleştirilmiş ve mihrap duvarındaki etkiyi azaltmıştır. İç mekâna yapılan en büyük müdahaleden bir tanesi de mihrap duvarına eklenen namaz saatlerini gösteren dijital ekrandır. Son derece eklektik ve bir mescit için gerekli olmayan bu tavır kibleye yönelen insanlar için dikkat dağıtıcı bir unsur olarak karşımıza çıkmaktadır. Yine aynı şekilde giriş kapısının sağına ve solunda bulunan askılık ve beyaz tahta iç mekân bütünlüğünü bozmaktadır.
- Yapı tasarlanırken süslemeden mümkün olduğunca kaçınılmış, Arap harfleri ile yazılan yazılar özel olarak üretilmiş ve uygulanmıştır. Özellikle giriş kapısında uygulanan künde-kârî tekniği yapının dini ve simgesel değerlerine duyulan saygının bir göstergesidir. Ancak sonrasında eklenen nesnelere bu anlayışı bozmaktadır. Özellikle duvarlara asılan dairesel 8 hat levhası gerçek anlamından uzaktır. Selâtin camilerinde sıklıkla görülen bu hat levhaları dönemin hat sanatçıları tarafından hazırlanan sanat eserleridir. Bu sanat eserlerinin taklitleri niteliğinde ve plastik malzemeler üzerine basılan bu hat levhaları iç mekânın ruhuna da ters bir anlayış sergilemektedir.

Sonuç olarak; Balıklı Rum Hastanesi Mescidi hem hastane kompleksi içindeki konumlandırılışı, dış kabuk formu, kullanılan malzemeler ve bunların bir araya getirilişi, hem de yapısal detayları ile modern çağın gerekliliklerini yerine getirirken diğer yandan geleneksel dini yapı işlevselliğinden ödün

vermemekte, yalın ve modern tavrıyla ziyaretçilerini karşılamaktadır. Bu özelliği ile de bir ibadet yapısının ister büyük ölçekli bir cami olsun, ister küçük ölçekli bir mescit olsun modern bakış açısı ile yeniden yorumlanabileceğine örnek bir duruş sergilemektedir. Zaman içerisinde iç mekân örgütlenmesinde mekânsal öğeler düzeyinde müdahaleler yapılmış ve iç mekânda eklektik bir görüntü oluşmuştur. Tasarımcının bilgisi dâhilinde olmayan bu eklemelerin tasarımın ruhu ile örtüşmediği gözlemlenmiştir. Mimari tasarımların iç mekân tasarımları ile beraber uygulanması gerekliliği, bağımsız düşünüldüğünde yapılan müdahalelerin tasarım ruhuna zarar verdiği bu örnekte de görülmektedir. Bu bakımdan tasarım aslında sürekliliği olması ve korunması gereken bir kavramdır ki bu başka bir araştırmanın konusudur. Ancak şunu da belirtmek gerekir ki yapılan bu müdahaleler yapı bütünü ile ilişkisi zayıf, donatı düzeyindedir ve kaldırılabilir niteliktedirler.

İster büyük ister küçük ölçekli bir dini yapı olsun belleğimizde oluşan mabet bir takım biçimsel mimari öğelerle örtüşür. Zaman içerisinde bu mimari öğelere anlamsal değerler de yüklenmiştir. Cündioğlu (2012a) bu biçim ve anlam kaymasını ele aldığı yazısında, düşlediği camdan ve çelikten bir mescidin inşa edilebileceğinden bahsetmektedir. Gerçekten de bu anlam, tasarımın bütününde ele alınmalı bütünden parçaya her aşamasında özenle işlenmelidir. Gösterişli büyük sarkıt avizeler, ucuz aydınlatma elemanları, polyster halılar, dijital ekranlar, sunta mobilyalar, alçıpan kabartmalar, taklit hat sanatları gibi donatı ve aksesuarlar, ısıtma ve havalandırma sistemleri, en önemlisi de yapı strüktürü çağın malzeme ve teknolojileri kullanılarak yeniden gözden geçirilmelidir. İnancı ve insanı merkeze alan, mütevazı, yalın ve naif bir duruş sergileyen yapılar yapmak mümkündür. Küçük ve insan ölçeğindeki mescit yapıları ise bu bakımdan bir fırsat olabilir. Bunun için duyarlı ve bilinçli işveren, tasarımcı ve kullanıcı profiline ihtiyaç vardır.

#### KAYNAKÇA

- Alkhaled, Z. (2019). “Contemporary Mosque: Conventional and Innovative Approach in Mosque Design at Turkey”, *Journal of Design Studio*, Volume.1, No.1, 37-41.
- Arseven, C. E. (1947). *Türk Sanat Tarihi*, Cilt 1, MEB Yayınları, Maarif Basımevi, İstanbul, 219.
- Baltacı, C. (1985). “İslam Medeniyetinde Cami”, *Marmara Üniversitesi İlahiyat Fakültesi Dergisi*, Sayı 3, 225-241.
- Bozkurt, N. ve Küçükaşcı, M.S. (2004). “ Mescid-i Nebevî”, *TDV İslâm Ansiklopedisi*, Cilt 29, 281-290.
- Bozkurt, N. (2002). “ Minber”, *TDV İslâm Ansiklopedisi*, 30. Cilt, 101-103.
- Cansever, T. (2012). “Mimari ve Cami Mimarisi Üzerine Düşünceler”, *Diyanet Dergisi* 261, 22-24.
- Çoruhlu, Y. (2002). “ Kürsü”, *TDV İslâm Ansiklopedisi*, 26. Cilt, 573-574.
- Dalokay, V. (1988). “Kral Faisal Camii”, *Mimarlık* 229, TMMOB Mimarlar Odası Yayınları, 38-40.
- Develioğlu, F. (1993). “Mescid”, *Osmanlıca-Türkçe Ansiklopedik Lügat*, Aydın Kitapevi Yayınları, Ankara, 75.
- Cündioğlu, D. (2012). “ Mabet Mimarisinde Kibir”, *Mimarlık ve Felsefe*, Kapı Yayınları, 28-32.
- Cündioğlu, D. (2012a). “ Camdan Mescid”, *Mimarlık ve Felsefe*, Kapı Yayınları, 8-11.
- Erkarıslan, Ö. E. (2014). “Sancaklar Camisi: İdrak ve Teslimiyet”, *Mimarlık* 379, <http://www.mimarlikdergisi.com/index.cfm?sayfa=mimarlik&DergiSayi=393&RecID=3471> adresinden alındı. (Erişim Tarihi: 17.04.2020)
- Erzincan, T. (2005). “Mihrap”, *TDV İslam Ansiklopedisi*, 30. Cilt, 30-37.
- Eyice, S. (1993). “Mimari Tarihi”, *TDV İslam Ansiklopedisi*, Cami Maddesi, 7. Cilt, 56-90.
- Eyice, S. (1953). “İstanbul'da Bazı Cami ve Mescid Minareleri”, *Türkiyat Mecmuası*, Cilt 10, 247-268.

- Eyüpgiller, K. K. (2006). "Türkiye'de 20. Yüzyıl Cami Mimarisi", *Mimarlık* 331, <http://www.mimarlikdergisi.com/index.cfm?sayfa=mimarlik&DergiSayi=48&RecID=1178> adresinden alındı. (Erişim Tarihi: 19.04.2020)
- Gönençen, K. (1999). "Cami Mimarisinde Çağdaşlık", *Yapı* 214, YEM Yayınları, 83-90.
- Gür, Ş. Ö. (1996). *Mekân Örgütlenmesi*, Gür Yayıncılık, Trabzon.
- Güvenç, K. (1992). "Sinan Konusunda Zaaflarımız ve Cami Mimarlığımız Konusunda Gözlemler I", *Mimarlık* 248, TMMOB Mimarlar Odası Yayınları, 26-27.
- Güzer, A. (2009). "Modernizmin Gelenekle Uzlaşma Çabası Olarak Cami Mimarlığı", *Mimarlık* 348, <http://www.mimarlikdergisi.com/index.cfm?sayfa=mimarlik&DergiSayi=362&RecID=2110> adresinden alındı. (Erişim Tarihi, 19.05.2020)
- İtez, Ö. (2016). "Akçakoca Bey Mescidi", <https://www.arkitera.com/proje/akcakoca-bey-mescidi/> adresinden alındı.(Erişim Tarihi, 05.05.2021)
- Khan, H.U. (1990). "The Architecture of the Mosque, an Overview and Design Directions", *Expressions of Islam Buildings*, (Ed.) Hayat Salam, Aga Khan Award for Architecture, Indonesia, 109-127.
- Khan, H.U. (2008). "Contemporary Mosque Architecture", *ISIM Review*, Volume: 21, Issue: 1, 52-53.
- Kılıcı, A. (2010). "Şadırvan", *TDV İslam Ansiklopedisi*, 38. Cilt, 219-221.
- Kuban, D. (1967). "20. Yüzyılın İkinci Yarısında 16. Yüzyıl Stilinde Cami Yapmağı Düşünenlere", *Mimarlık* 48, TMMOB Mimarlar Odası Yayınları, 7.
- Kuban, D. (2012). "Cami", *Mimarlık* 367, <http://www.mimarlikdergisi.com/index.cfm?sayfa=mimarlik&DergiSayi=381&RecID=3042>, adresinden alındı. (Erişim Tarihi, 19.05.2020)
- Küçük, A. (1988). "Dinlerde İbadet ve Mabet", *Diyanet Dergisi*, Cilt:24, Sayı:3, 25-54.
- Önkal, A. ve Bozkurt, N. (1993). "Dini ve Sosyokültürel Tarihi", *TDV İslam Ansiklopedisi*, Cami Maddesi, 7. Cilt, ss.46-56.
- Öz, T. (1954). "Yeni Yapılacak Camiler Münasebetiyle", *Arkitekt*, Sayı: 9-12, 188.
- Özdemir, İ. (1994). *Mimari Mekânın Değerlendirmesinde Mekân Örgütlenmesi Kavramı: Konutta Yaşama Mekânı*, Doktora Tezi, KTÜ Fen Bilimleri Enstitüsü, Trabzon.
- Özdemir, İ. (2015). "Tasarım ve Renk İlişkisi", *Tasarımda Plastik Öğeler ve Plastik Sanatlar*, (Ed.) Esmâ Cıvır, Akademisyen Kitapevi, Ankara, 63-85.
- Özer, B. (2000). *Kültür Sanat Mimarlık*, YEM Yayınları, İstanbul.
- Şener, M. (1993). "Dini Hükümleri", *TDV İslam Ansiklopedisi*, Cami Maddesi, 7. Cilt, 91-92.
- Tanman, M.B. (2003). "Mahfil", *TDV İslam Ansiklopedisi*, 27. Cilt, 331-333.
- Topçuoğlu, N. (1976). "Kocatepe Camii Muamması", *Mimarlık* 146, TMMOB Mimarlar Odası Yayınları, 65-73.
- Tuluk, Ö. İ. (2012). "Dün-Bugün Ekseninde Cami Tasarımına Genel Bir Bakış", *Diyanet Dergisi* 261, 18-21.
- Tümer, G. (2006). "Ucube Camilerden Öteki Camilere", *Mimarlık* 331, <http://www.mimarlikdergisi.com/index.cfm?sayfa=mimarlik&DergiSayi=48&RecID=1180> adresinden alındı. (Erişim Tarihi: 14.06.2020)
- Yücel, E. (2002). *TDV İslam Ansiklopedisi*, Kündekari Maddesi, 26. Cilt, 553-555.



Vitruvius, P. (2005). *Mimarlık Üzerine On Kitap*, (Çev.) Suna Güven, Şevki Vanlı Mimarlık Vakfı Yayınları, İstanbul.

#### **ELEKTRONİK KAYNAKLAR**

URL-1 <https://www.turkcebilgi.com/mescid> “Mescid” (Erişim Tarihi: 23.04.2020)

URL-2 <http://www.baliklirum.com/VakifTarihce.aspx> “Tarihçe” (Erişim Tarihi: 17.04.2020)