

Vergi ve Sosyo-Ekonomik Gelişmişlik İlişkisi: Afyonkarahisar Örneği
The Relationship Between Taxes and Socio-Economic Development:
The Case of Afyonkarahisar

Nahit ERDOĞAN

Gelir İdaresi Başkanlığı, Afyonkarahisar Defterdarlığı, nahiterdogano6@gmail.com

İsa SAĞBAŞ

Afyon Kocatepe Üniversitesi, İktisadi ve İdari Bilimler Fakültesi, Maliye Bölümü,
isasagbas@aku.edu.tr

MAKALE BİLGİSİ

Makale Geçmişi:

Geliş: 27 Ekim 2016

Düzeltilme Geliş: 10 Kasım 2016

Kabul: 12 Kasım 2016

Anahtar Kelimeler:

Sosyo-Ekonomik Gelişme,

TOPSIS, Vergi Gelirleri

© 2016 PESA Tüm hakları saklıdır

ÖZET

Bu çalışmada Afyonkarahisar ili örneğinde sosyo-ekonomik gelişmişlik düzeyi ile vergi arasındaki ilişki araştırılmıştır. Araştırmada demografik, eğitim, sağlık, ekonomi ve diğer refah olmak üzere 5 grup başlığı altında 33 değişken kullanılmıştır. Çok değişkenli istatistiksel yöntemlerden TOPSIS modeli kullanılarak ilçe merkezlerinin sosyo-ekonomik gelişmişlikleri tahmin edilmiştir. Sosyo-ekonomik gelişmişlikle vergi gelirleri arasındaki ilişki sırah korelasyon katsayısı yöntemi ile incelenmiştir. Bulgular vergi gelirleri ile sosyo-ekonomik gelişmişlik düzeyi arasında güçlü ve pozitif bir ilişkinin olduğunu göstermektedir. Bu bulgu zimni olarak vergi gelirlerini artırmak için sosyal ve ekonomik yönden gelişmenin teşvik edilmesinin önemini göstermektedir.

ARTICLE INFO

Article History:

Received: 27 October 2016

Received in revised form: 10

November 2016

Accepted: 12 November 2016

Keywords:

Socio-economic development,
TOPSIS (Technique for Order
Preference by Similarity to Ideal
Solution), Tax Revenues

© 2016 PESA All rights reserved

ABSTRACT

This study examines the relation between socio-economic development level and tax in the case study of Afyonkarahisar. A total of 33 variables, demographic, education, health, economic and other welfare indicators under 5 different headings, are used. By using one of the multivariate statistical methods, TOPSIS model (Technique for Order Preference by Similarity to Ideal Solution), the districts are ranked according to the socio-economic development levels. The relation between socio-economic development level and tax revenues is investigated by a rank correlation coefficient. The findings show that there is a strong positive relationship between them. This finding implicitly indicates the importance of encouraging socio-economic development as to increase tax revenues.

GİRİŞ

Günümüzde bölgeler, gelişmişlik farklılıklarına göre gelişmiş ve az gelişmiş olarak sınıflandırılmaktadır. Bölgesel gelişmişlik farkları bölgelerin ekonomik, sosyal ve kültürel sorunlarının artmasına neden olabilmektedir. Ekonomik faktörlerin bir ülke içinde farklı yoğunluklardaki dağılımı, bölgelerin ekonomik gelişme farklılıklarının nedenlerinden biri olarak görülmektedir. Kaynakların ve refahın mekânsal dağılımı arasında görülen doğrusal ilişki mekân faktörünün iktisat biliminde ayrı bir konu olarak incelenmesine neden olmuştur (Küçüker, 1998:425'den akt. Sağbaşı ve Fişne, 2010). Mekân faktörünün ekonomik etkilerini inceleyen iktisadın bu alanı "bölgesel iktisat" olarak adlandırılır. Nüfus, ekoloji, şehircilik, sosyoloji, kalkınma gibi bir çok konu bölgesel iktisadın ilgi alanına girmektedir (Dinler, 1998:2'den akt. Sağbaşı ve Fişne, 2010). Armstrong ve Taylor (1985:1) bölgesel iktisatta cevap aranan soruları şöyle sıralamaktadır: "Bir bölgede hangi faktörler üretim ve istihdam seviyesini belirler?; Niçin bazı bölgeler diğerlerinden daha yüksek ekonomik büyüme oranlarına sahiptir?; Niçin bölgeler arası göç olmaktadır?" Birey ve toplum refahı üzerinde olumsuz etkisi olan farklı gelişim dinamiklerinin sonucu ortaya çıkan bölgesel farklılıkların azaltılması için bölgesel politikalar uygulanmaktadır. Ulusal gelirin bir ülke içinde eşit bir şekilde dağıtılması için bölgesel politikalara ihtiyaç vardır.

Bölgesel politikalar ile her bölge için kabul edilebilir bir gelir ve istihdam düzeyinin yakalanması arzu edilir. Böylece bölgeler arası göç miktarı en aza indirilebilir (Armstrong ve Taylor, 1985:178'dan akt. Sağbaşı ve Fişne, 2010). Bölgesel politikaların temel amacı bölgeler arasındaki gelir farklılıklarını en aza indirmek ve bölgeler arası gelir dengesizliğinin daha da artmasını önleyerek ülke içi sosyal bütünleşmenin gerçekleşmesini ve sürdürülebilirliğini sağlamaya katkıda bulunmaktadır.

Ulusal planlama sisteminde, kaynakların ekonomik ve sosyal faydayı ortaya koyacak şekilde geliştirilmesi ve bölgeler arası dengesizliklerin en aza indirilmesi sistemin temel amaçları içerisinde yer almaktadır. Bölgesel gelişme politikalarının uygulanmasında; sürdürülebilirlik, bölgeler arası bütünlük, sosyal ve ekonomik dengeler, yaşam kalitesinin iyileştirilmesi, fırsat eşitliği ve kültürel gelişme gibi unsurların esas alınacağı önemle belirtilmiştir (Dinçer ve Özaslan, 2004:8). Bölgesel gelişme politikaları kapsamında kentsel ve kırsal bütün yerleşimlerde, yaşam kalitesi standartlarının bireylere sunulması, özellikle bölgesel kalkınmanın sağlanabilmesi adına mekânsal olarak ortaya çıkan dezavantajların minimum düzeye indirilmesini gerektirmektedir.

Türkiye'de 1963 yılı itibarıyla planlı döneme girilmiş ve günümüze kadar on adet 5 yıllık kalkınma planı yapılmıştır. Bölgesel gelişme olgusuna, kalkınma planlarının her birinde önemle değinildiği, bu olguya verilen önemin gün geçtikçe arttığı ve önemli gündem maddeleri arasında yer aldığı dikkatlerden kaçmamaktadır. Ülkemizde özellikle son yıllarda bölgesel gelişme politikalarının Avrupa Birliği politikalarına uyumu için gerekli çalışmaların artırılması ve bölgesel politikalar konusunda başlatılan işbirliğine yönelik çalışmaların hız kazanmış olması da mekânsal bazı politikaların Türk Planlama Sistemi içerisinde öneminin arttığının en açık göstergesi olmuştur.

Araştırmanın uygulandığı ilçelerin, illerin bünyesinde yer alan küçük yapı birimleri olmaları nedeniyle dengeli kalkınma ve gelişmeye sağladıkları katkının önemi büyük olmuştur. Bu nedenle yerel gelişmişlik farklılaşmasının meydana çıkardığı sosyal ve ekonomik sorunların üstesinden gelebilmek için öncelikle ilçeler arası gelişmişlik farklılıklarının ortaya konulması gerekmektedir. Daha sonra, sosyo-ekonomik gelişmişlik ile vergi gelirleri arasındaki ilişkinin boyutu tespit edilmelidir.

1.Sosyo-Ekonomik Gelişme Ve Vergi

Ülkelerin ve bölgelerin milli gelirlerindeki artış miktarları, büyüme oranı olarak bilinmektedir. Ancak ülkelerin, sadece milli gelirlerindeki düşüklük veya yükseklik ekonomik kalkınma ve gelişme sürecinde hangi aşamada oldukları hakkında bilgi sahibi olunmasında yetersiz kalmaktadır.

Ulusal kalkınma sürecinde iktisadi büyüme olgusunun tek başına yeterli olmaması, bunun yaşamın diğer alanlarındaki sosyal, kültürel, çevresel ve mekânsal boyutlarla dengelenmesi gerektiğinin öne çıkması sürdürülebilir gelişme anlayışının yolunu açarak kalkınma anlayışını, iktisadi büyümeden toplumsal gelişmeye doğru yönlendirmektedir (Üstünişik, 2007:7).

Sadece milli gelirin artması veya azalmasının göz önünde bulundurularak gerçekleştirilmiş olan gelişmişlik analizleri, gerçeği tam manası ile ortaya koyabilmek adına yetersiz kalmaktadır. Özellikle son dönemlerde ekonomik veriler ile birlikte sosyal ve kültürel verilerin birbirleri ile harmanlanarak gelişmişlik analizlerinin gerçekleştirilmesinin gerekliliği üzerinde durulmaktadır. Kaynaklarda bu durumu en kapsamlı karşılayan kavram, “sosyo-ekonomik gelişme” kavramı olmuştur.

Sosyo-ekonomik gelişme iktisadi büyümenin yanı sıra, yapısal ve insani gelişmeyi içine alan ve ölçebildiğimiz bütün sosyal değişkenleri içermektedir (Dinçer vd., 2003:7). Büyüme kavramı tek boyutlu iken, sosyo-ekonomik gelişme; gelir dağılımı, bireylerin eğitim düzeyi, sunulan sağlık hizmetleri gibi kapsadığı unsurlar nedeniyle çok boyutlu bir gösterge olarak karşımıza çıkmaktadır.

Büyüme herhangi bir ülkenin ekonomisini oluşturan genel ekonomik verilerinde meydana gelen artışlar olarak değerlendirilebilir. Büyüme somut olarak ifade etmek gerekirse; ülke ekonomisinin Gayri Safi Milli Hasıla gibi verilerindeki artışların neticesinde, ekonominin fiziki olarak kapsamının genişlemesi olarak da belirtilebilir.

Ekonomik büyüme, yalnızca üretimin ve kişi başına düşen gelirin artırılması iken, kalkınma bunların yanı sıra daha yüksek bir toplumsal refah düzeyine ulaşılması demektir (Cural ve Çevik, 2015:130). Ekonomik kalkınma, ülkenin ekonomik, toplumsal, siyasi yapılarının değişerek insan yaşamının maddi ve manevi alanda ilerlemesi ve toplumsal refahın artmasıdır. Bu bakımdan kalkınma ölçümlere dayalı olan ve GSMH'daki hızlı artışla belirlenen ekonomik büyümeyi içermekle birlikte, ekonomik ve sosyal değişimleri de kapsamaktadır (Siverekli, 2003: 99).

Vergiler ile büyüme ve kalkınma arasında iki yönlü bir nedensellik ilişkisi söz konusu olup, bu durum pek çok ülke tecrübesi ile de sabittir. Vergiler ülkelerin gelişmişlik düzeyine, vergisel teşvik mekanizmasına ve daha bir dizi unsura bağlı olarak ekonomik büyüme ve kalkınmayı pozitif yönde etkileyebilir (Şen ve Sağbaşı, 2016:404). İktisat ve maliye politikalarının araçları içerisinde yer alan vergi politikasının gelir elde etme amacı dışında, sosyo-ekonomik gelişmişliğe katkısı olan farklı amaçları da vardır. Bunlar, gelir dağılımında adaletin sağlanmasına, kaynak dağılımında etkinlik ile ekonomik büyüme ve kalkınma amaçlarının gerçekleştirilmesine katkı sağlamaktadır.

Ülkemizin farklı bölgelerinin ekonomik, sosyal, siyasi ve kültürel gelişmelerin etkisiyle farklı gelişme evrelerinde olduğu bilinmektedir. Her bir coğrafi bölgenin kendine özgü gelişme karakteristikleri ve dinamikleri bulunmaktadır. Bir bölgenin gelişmesinde veya geri kalmasında öncü olan faktörler, o bölgede yaşayanların gelir kaynaklarını da şekillendirmektedir (Yavuz ve Çiçek, 2009:157). Gelir kaynaklarının çeşitliliği ve gelişmişlik düzeyi, vergi yapılarını çok yönlü etkilemektedir. Gerek sosyologlar gerekse ekonomistler, insanlık tarihinin başından bu güne değin toplumsal yapıyı, geleneksel, geçiş dönemi ve modern toplum olarak değerlendirmişler ve ekonomik gelişme ile toplumsal gelişme arasında bir paralellik görmüşlerdir (Ay ve Talaşlı, 2008:140). Vergi gelirlerinin toplamının gayri safi milli hasılaya oranlanması vergi sisteminin ekonomik büyümeye katkısının derecesini gösterir. Sosyo-ekonomik gelişmişlikle vergi arasında saptanılan herhangi bir ilişki sonrasında vergi sistemine gösterilen önemin daha da artırılması gerekliliği ortaya çıkmıştır. Küresel platformda bölgesel nitelik taşıyan dünya ülkeleri incelendiğinde sosyal ve ekonomik gelişmişlik seviyesi üst sıralarda olan ülkelerin vergi politikaları açısından güçlü ülkeler olduğu görülmektedir.

Gelişmişlik ve vergi gelirleri arasında ortaya çıkan ilişkinin güçlülüğü ile birlikte karar alma mekanizmalarının vergisel sistem uygulamalarının ekonomik büyüme ve kalkınma da önemli birer araç oldukları görülmektedir. Gelişmişlik ve vergi arasındaki ilişkinin bölgesel odaklı

tespiti, vergi uygulamalarının etkinliği ve verimliliği açısından yön gösterici nitelikte olacaktır.

2. Çalışmanın Amacı

Yerel birimlerin sosyo-ekonomik gelişmişlik performanslarının değerlendirilebilmesi, sağlıklı planlama için önemlidir. Hızla gelişen dünya ekonomisinde, gelişmenin en küçük yapı taşı olan yerel birimlerde mevcut ekonomik durum ve sosyal imkanların varlığının tespitinin ve analizinin yapılması gerekmektedir.

Bu çalışmada Afyonkarahisar'da yerleşim birimlerinin gelişme düzeylerinin tespiti ve il sınırları içerisindeki diğer yerleşim yerlerine kıyasla gelişmişlik düzeylerinin ölçülebilir, karşılaştırılabilir göstergeler aracılığı ile saptanması ve elde edilen gelişmişlik verileri ile vergi gelirleri arasındaki ilişkinin tespiti amaçlanmıştır. Geçmişte bu tür araştırmaların yapılmış olması, kamusal politikaların oluşturulması, gelişmenin yönlendirilmesi ile strateji ve planların hazırlanmasında önemli bir role sahip olmuşlardır.

İnsanların iş ve yaşam ortamlarının kalitesi temel kalkınma ve refah göstergelerinden birisidir. Bölgesel gelişme ile birlikte bölgelerde, yerel ekonomilerin ve kırsal kesimin güçlendirilmesi, mekânsal gelişme ve şehirleşmenin dengeli oluşmasının sağlanması, barınma ihtiyacının yeterli, sağlıklı ve güvenli bir şekilde giderilmesi gibi alanlarda birey merkezli ve yaşam kalitesi odaklı bir yaklaşıma ihtiyaç vardır.

Afyonkarahisar'ın ilçelerinin sosyo-ekonomik gelişmişliği sıralamasını yapmanın bazı ikincil amaçları bulunmaktadır:

- İlçelerinin gelişmişlik durumu demografi, eğitim, sağlık, ekonomik ve mali yapı ile refah yönünden incelenerek bir 'sosyo-ekonomik gelişmişlik fotoğrafı' çekilecektir.
- Sosyal ve mekânsal yapı olarak aynı veya yakın gelişmişlik durumunda ve yapıda olan ilçelerin seviyeleri belirlenecektir.
- Gelişme sürecini etkileyebilecek sosyal ve ekonomik değişkenlerin dikkate alınmasının önemi vurgulanacaktır.
- Güncel sosyo-ekonomik politikalar üretilmesinde ihtiyaç duyulabilecek veriler ortaya konulacaktır.

Belirli bir saha araştırması olarak yapılan bu çalışmadaki bilgiler, kaynak taraması ve gözlem sonucu elde edilmiş, çalışma araştırma ağırlıklı olarak sürdürülmüştür. Afyonkarahisar ve ilçeleri demografik yapı, eğitim, sağlık, ekonomik ve mali yapı ve diğer refah göstergeleri ile farklı bir bakış açısı içerisinde ortaya koyulmaya çalışılmıştır. Bu çalışmada, Türkiye İstatistik Kurumu (TÜİK) tarafından her sene düzenli olarak ilçeler boyutunda yayımlanan rakamlardan Afyonkarahisar İl Sağlık Müdürlüğü, İl Milli Eğitim Müdürlüğü, İl Defterdarlığından elde edilen verilerden ve Zafer Kalkınma Ajansı tarafından derlenmiş bazı istatistik verilerden yararlanılmıştır. Bunların dışında birkaç verinin birbirleri ile oranlanması sonucu oluşan bazı yeni değişkenler, 2014 yılı itibarıyla tarafımızca güncellenmiş, ayrıca ham haline ulaşılan veriler işlenerek, oransal miktarlar ve rakamlar üzerinde yorumlamalar yapılmıştır.

Bu çalışmanın ulusal alanda yapılmış araştırmalar açısından hareket noktası, Devlet Planlama Teşkilatına ait illerin ve Bölgelerin Sosyo-Ekonomik Gelişmişlik Sıralaması Araştırmaları ile İlçelerin Sosyo-Ekonomik Gelişmişlik Sıralaması Araştırmalarıdır. Bu araştırmalarda olduğu gibi bizim çalışmamızda da değişkenlerimiz belli bir dönem içindeki gelişmeleri değil, belirli bir veya iki yıldaki mevcut güncel durumu yansıtmaktadır. Dolayısıyla, yapılan analiz bir kesit çalışması niteliğinde olacaktır. Araştırma Afyonkarahisar merkez ilçe dâhil olmak üzere 18 ilçeyi kapsamaktadır. Araştırmaya ait kullanılan tüm veriler 2013 ve 2014 yıllarına ait olup kesinleşmiş verilerdir. Bazı durumlarda değişkenler için güncel veri bulunmaması nedeniyle 2012 yılına ait verilerden de faydalanılmıştır.

3. Araştırma Yöntemi

Çalışmamızda öncelikli olarak, Afyonkarahisar ve ilçelerine ait gelişmişlik endeksi sıralamasının gerçekleştirilmesi planlanmaktadır. İlçe gelişmişlik sıralamaları

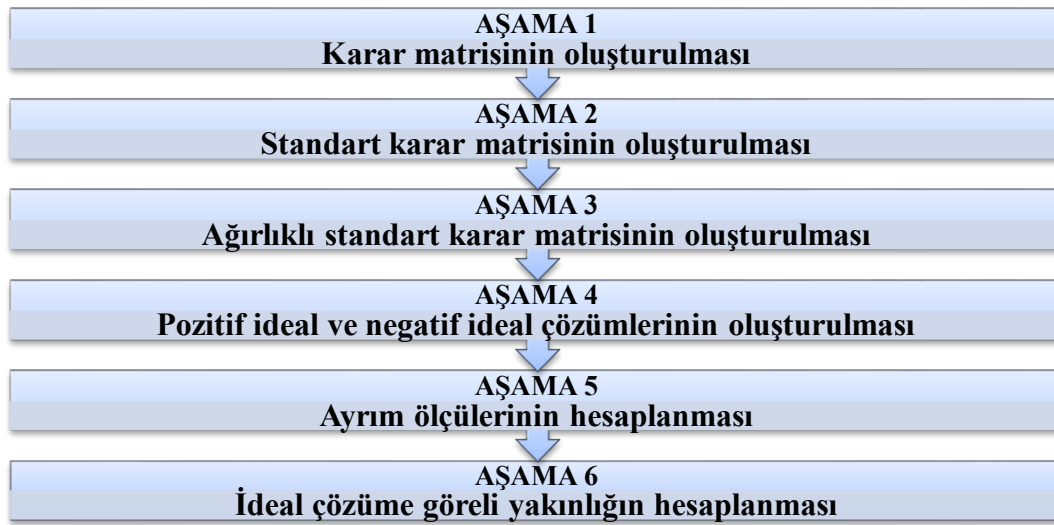
gerçekleştirilirken ise çok kriterli karar verme tekniklerinden, birbirlerinden bağımsız çok sayıda göstereyi dikkate alarak, göstergelerin ait olduğu en uygun seçeneğin belirlenmesinde yardımcı olan yöntemler tercih sebebi olmuştur.

Bu araştırmada, çok boyutlu ve soyut olan gelişmişlik kavramının, ölçülebilir ve somut bir hale getirilmesine imkân tanıyan araştırma yöntemlerinden, daha önce İlçe bazlı bir çalışmada kullanılmayan TOPSIS (Technique for Order Preference by Similarity to Ideal Solution) yöntemi kullanılarak, her bir ilçe için gelişmişlik endeks değerleri üretilmeye çalışılmıştır. Üretilen endeksler sayesinde ilçeler arası karşılaştırmalar yapılabilecek ve elde edilen endeks değerleri analizlerde kullanılacaktır. Bu yöntemle birlikte Afyonkarahisar ve ilçelerinin gelişmişlik performansı belirlenmiş ve bu performansa göre ilçeler gelişmişliklerine göre sıralanmıştır. Elden edilen sonuçlar sosyo-ekonomik gelişmişlik vergi ilişkisi tespitinde kullanılabilir nitelik kazanmışlardır.

4. Topsis'in Uygulanışı

TOPSIS, Hwang ve Yoon tarafından 1981 yılında çok kriterli karar verme tekniği olarak geliştirilmiştir (Shyith vd.'den akt. Ustasüleyman, 2009:37). Hwang ve Yoon (1981) TOPSIS yöntemini, çözüm alternatifinin pozitif ideal çözüm noktasına en kısa mesafe ve negatif ideal çözüm noktasına en uzak mesafede olacağı varsayımına göre oluşturmuşlardır. Bu yöntem kullanılarak alternatif seçeneklerin belirli kriterler doğrultusunda ve kriterlerin alabileceği maksimum ve minimum değerler arasında ideal duruma göre karşılaştırılması gerekmektedir (Yurdakul ve İç, 2003:11). Özetle TOPSIS çok kriterli karar verme problemlerinin çözümünde başarıyla uygulanan bir performans değerlendirme yöntemidir.

Şekil 1: TOPSIS'in Aşamaları



TOPSIS yöntemi altı aşamadan oluşmaktadır. Bu aşamalar sırası ile yukarıdaki şekilde yer almaktadır. Geniş anlamda birinci aşamada tüm verilerin yer aldığı sistem altıncı aşamaya gelinceye kadar işlenmekte ve bu son aşamada analize uygun yakınlık değerlerin ortaya çıkması ile sonuçlanmaktadır. Ulaşılan yakınlık değerleri araştırma evrenini oluşturan karar matrislerinin büyükten küçüğe doğru sıralanması ile performans değerlendirme ölçütü kriteri olan rakamsal değerlerin göreli yakınlığa yani en iyi performansı gösteren sonuca ulaşılmaktadır.

5. Sosyo-Ekonomik Gelişmişlik Endeksi Sıralamaları

Toplam 33 adet değişkenin, 5 farklı grup başlığı altında toplandığı bu çalışmada öncelikle her bir gösterge altında yer alan değişkenler yine kendi içerisinde TOPSIS yöntemi marifetiyle analiz edilerek, endeks değerlerine ulaşılmış ve her bir gösterge kendi içerisinde sıralanarak Afyonkarahisar ve ilçelerini temsil eden beş farklı gösterge boyutunda ilçelere ait gelişmişlik

performanslarını gösteren sıralamalar elde edilmiştir. Söz konusu göstergeler; demografik yapı, sağlık, eğitim, ekonomik ve mali yapı ile diğer refah göstergeleri başlıkları altında ilerleyen bölümde sırasıyla analiz edilmiştir. Daha sonra ise 33 adet değişken kümülatif olarak analize dahil edilmiş ve sonuç olarak tüm göstergeleri kapsayan genel gelişmişlik sıralamasına ulaşılmıştır.

6. Demografik Gelişmişlik Sıralaması

Çalışmada kullanılan demografik yapı göstergeleri, analizin konusunu oluşturan kitlenin sayısal yönünü, büyümedeki hızı ve mekânsal dağılımları gibi unsurları hakkında bilgi sağlamaktadır. Gelişen bir ekonomide nüfusun özellikleri, kaynakların sosyal ve ekonomik sektörler arasındaki dağılımını büyük ölçüde etkilemektedir. Ekonominin büyüme hızı, istihdam düzeyi, sektörel üretim artış oranları, sermaye birikimi, ihracat ve ithalat oranları, doğal kaynakların kullanılması da nüfus değişkenine bağlı olarak değişmektedir (Dinçer ve Özaslan, 2004:28).

Aşağıdaki tabloda Afyonkarahisar'a ait 2013 yılı nüfus verileri bulunmaktadır. Bu verilerin oransal değerlere indirgenmesi sonucu ise Afyonkarahisar, ülke nüfusunun %1,33'ünü oluşturmaktadır. Bu oranla Afyonkarahisar 81 il arasında 31. sırada yer almaktadır.

Tablo 1: Toplam Nüfus Miktarları

Toplam Nüfus Miktarları	Toplam	Erkek	Kadın
Türkiye Nüfusu	76.667.864	38.473.360	38.194.504
Afyonkarahisar İl Nüfusu	707.123	351.007	356.116
Afyonkarahisar İlçe Merkezleri Nüfusu	396.621	196.982	199.639
Afyonkarahisar Belde ve Köyler Nüfusu	310.502	154.025	156.477

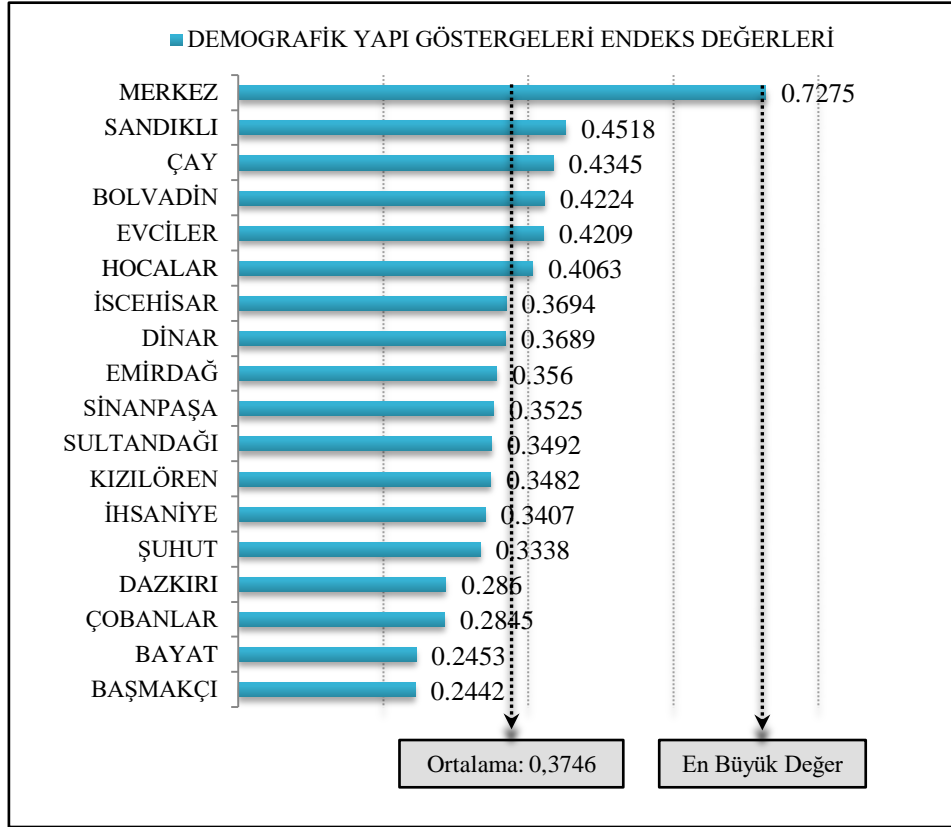
Kaynak: 2013 Yılı ADNKS.

Afyonkarahisar'a ait demografik değişkenler, TÜİK tarafından Adrese Dayalı Nüfus Kayıt Sistemi kullanılarak kayıt altına alınmış verilerden elde edilmiştir. Özellikle oransal verilerimizin kaynağın da nüfus miktarlarının, kümülatif olarak veya yaş grubu şeklinde kullanılmış olması verilerin analize daha gerçekçi katılımına olanak sağlamıştır.

Tablo 2: Demografik Yapı Göstergeleri

DEMOGRAFİK YAPI GÖSTERGELERİ		KAYNAK	BİRİM	YIL
1	Nüfus Oranı	TÜİK	Yüzde	2013
2	Nüfus Bağımlılık Oranı	TÜİK	Yüzde	2013
3	Nüfus Yoğunluğu	TÜİK	Kişi/km	2013
4	İlçe Merkezi Ortalama Hane Halkı Büyüklüğü	TÜİK	Kişi	2012
5	Şehirleşme oranı	TÜİK	Yüzde	2013
6	Yıllık Nüfus Artış Hızı	TÜİK	Yüzde	2013
7	Kaba Boşanma Hızı	TÜİK	Binde	2013
8	Kaba İntihar Hızı	TÜİK	Binde	2013

Afyonkarahisar ilçeleri, Demografik yapı göstergelerinin TOPSIS yöntemi ile gerçekleştirilen sıralamasında, on sekiz ilçeye ait yukarıdaki tabloda yer alan sekiz farklı değişken kullanılmıştır. TOPSIS yönteminin altıncı ve son aşaması ile birlikte her bir ilçeye ait yakınlık katsayılarına ulaşılarak, demografik yapı sıralaması gerçekleştirilmiştir.

Grafik 1: Demografik Yapı Göstergeleri Endeks Değerleri

Yukarıdaki grafikte demografik yapı endeks değeri olarak 0,7275 değer ile en yüksek değer Merkez İlçe 'dedir. En düşük endeks değeri bulunan ilçe ise 0,2442 ile Başmakçıdır. Ortalama endeks değeri 0,3746'dır.

Ortalama endeks değerine, tüm ilçelere ait değerlerin aritmetik ortalaması alınarak ulaşılmıştır. Altı ilçe demografik yapı açısından tüm ilde ortalamanın üzerinde değerler almıştır. Diğer on iki ilçenin ise ortalamanın altında yer aldığı görülmektedir. Buna göre, Endeks değerleri bazında yapılan demografik yapı sıralamasında, ilk üçte sırası ile Afyonkarahisar Merkez, Sandıklı ve Çay ilçeleri yer alırken, son üçte ise Çobanlar, Bayat ve son olarak Başmakçı ilçeleri yer almaktadırlar.

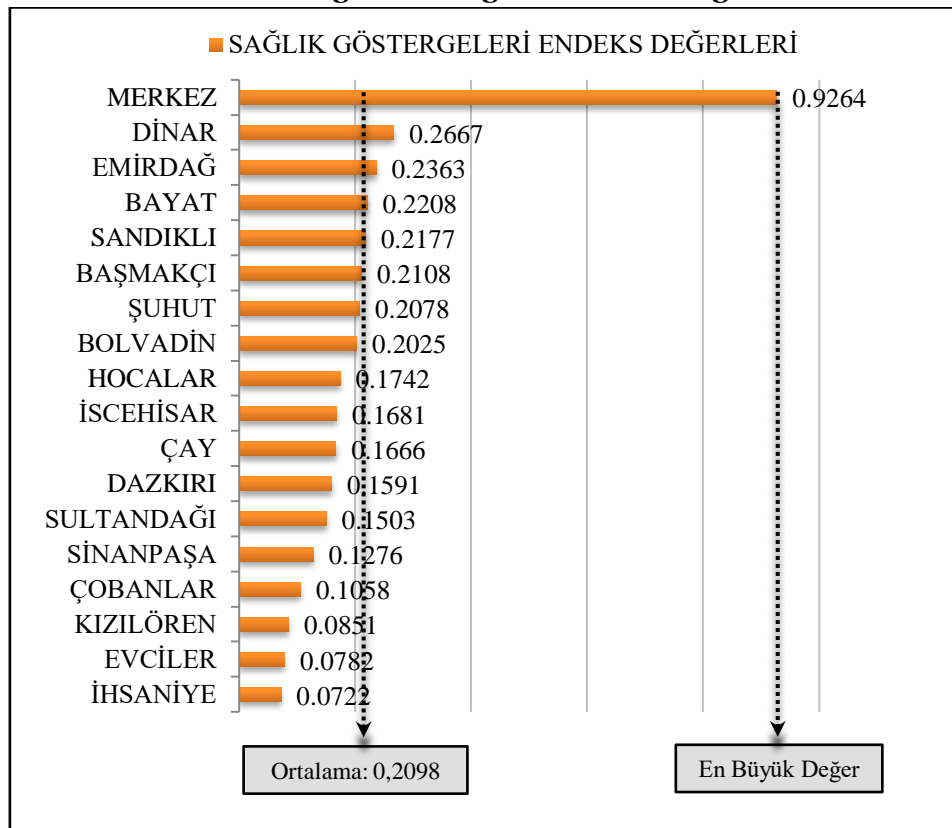
7. Sağlık Gelişmişlik Sıralaması

Sağlık hizmetlerinin bir yörede yeterli ve nitelikli bir şekilde sunulması ve vatandaşların bu hizmetlerden yararlanabildiği olanakların fazlalığı, o yerin sosyal gelişme düzeyini yansıtan unsurlar arasında yer almaktadır (Dinçer ve Özaslan, 2004:30). Yine bireylerin yaşamlarını sağlıklı sürdürebilmeleri bakımından, sağlık hizmetleri arzı ve bu hizmetlerden yararlanma potansiyeli de önem teşkil etmektedir.

Tablo 3: Sağlık Göstergeleri

	SAĞLIK GÖSTERGELERİ	KAYNAK	BİRİM	YIL
1	On Bin Kişiyeye Düşen Uzman Hekim	İl Sağlık Müdürlüğü	On Binde	2014
2	On Bin Kişiyeye Düşen Pratisyen Hekim	İl Sağlık Müdürlüğü	On Binde	2014
3	On Bin Kişiyeye Düşen Aile Hekimi	İl Sağlık Müdürlüğü	On Binde	2014
4	On Bin Kişiyeye Düşen Diş Hekimi	İl Sağlık Müdürlüğü	On Binde	2014
5	On Bin Kişiyeye Düşen Hemşire	İl Sağlık Müdürlüğü	On Binde	2014
6	On Bin Kişiyeye Düşen Ebe	İl Sağlık Müdürlüğü	On Binde	2014
7	On Bin Kişiyeye Düşen Hastane Yatak	İl Sağlık Müdürlüğü	On Binde	2014
8	Üç Bin Beş Yüz Kişiyeye Düşen Eczane	www.eczane.uzman.org.tr ¹	On Binde	2014

Ayrıca, eğitilmiş işgücü olarak da nitelendirilebilecek olan sağlık personelinin gelişmiş yöreler doğrultusundaki tercihi, illerin sosyo-ekonomik gelişme düzeyiyle doğrudan ilişkilidir (Dinçer vd., 2003:26). Bu nedenle çalışmada sadece hekim sayıları bulunmakla kalmamış, diğer sağlık personellerinden de bazı önemli görülen kadro çeşitleri çalışmaya dâhil edilmiştir. Böylece sağlık verileri sekiz gösterge ile analize dâhil edilmiştir.

Grafik 2: Sağlık Göstergeleri Endeks Değerleri

¹ <http://www.eczane.uzman.org/etiket/afyonkarahisar-eczaneleri> (01.02.2014)

Yukarıda sağlık göstergeleri gelişmişlik endekslerinden en büyük değeri 0,9264 ile Merkez İlçe almıştır. En küçük değer 0,0722 olarak İhsaniye’de, ortalama değer ise 0,2098’dir. İki ilçe ortalama değere çok yakın olup altı ilçe ortalamasının üzerindedir.

Sekiz farklı sağlık göstergesinin analiz edilmesi sonucu elde edilen sağlık göstergeleri endeks değerlerinin büyükten küçüğe doğru sıralanmasıyla Afyonkarahisar ilçeleri Sağlık gelişmişlik performansı sıralamasına ulaşılmıştır. İlk sırada merkez ilçe yer alırken ardı sıra gelen üç ilçe Dinar, Emirdağ ve Bayat olmuştur. Son üç sırada İhsaniye, Evciler ve Kızılören yer almaktadır.

8. Eğitim Gelişmişlik Sıralaması

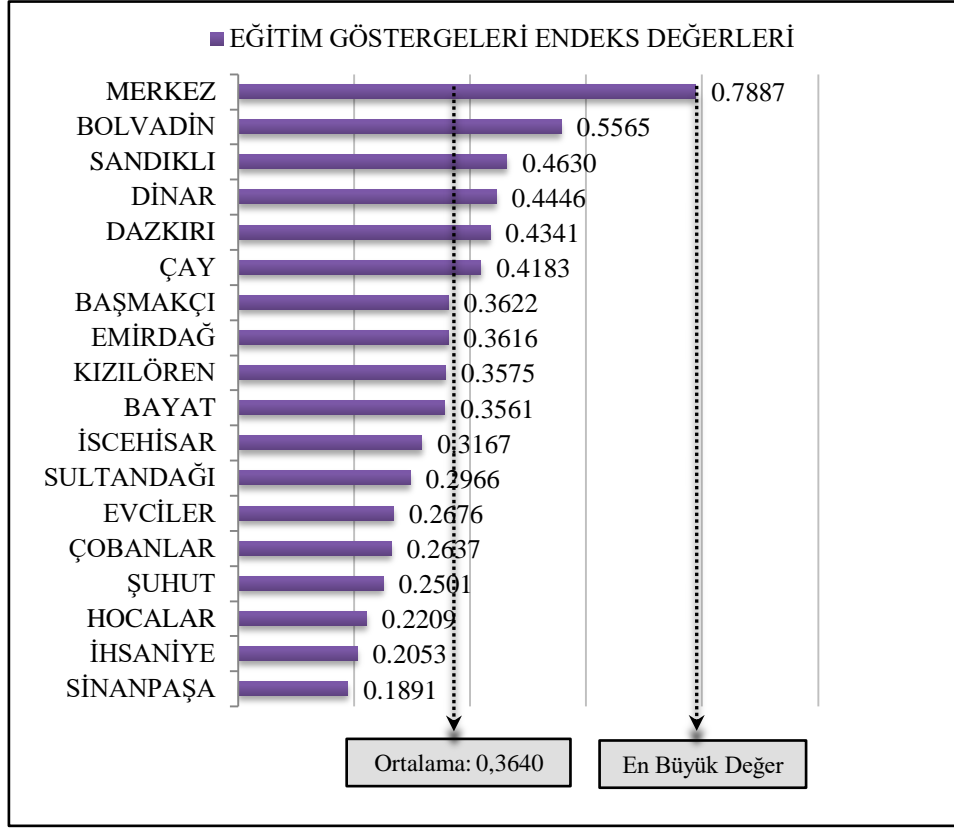
Herhangi bir bölgenin gelişmişlik düzeyi ile o bölgede yaşamını sürdüren bireylerin eğitim seviyesi arasında doğrudan bir ilişki olduğu, bu konuda yapılan araştırmalar neticesinde genel kabul görmüş bir durum olarak karşımıza çıkmaktadır. Afyonkarahisar ve ilçelerinin eğitim düzeyini gelişmişlik perspektifinden incelemeye yol gösteren sekiz değişken veri kabul ederek, on sekiz ilçe eğitimsel gelişmişlik yönüyle sıralanmıştır.

Tablo 4: Eğitim göstergeleri

	EĞİTİM GÖSTERGELERİ	KAYNAK	BİRİM	YIL
1	Okur Yazar Nüfus	İl Milli Eğitim Müdürlüğü	Yüzde	2013
2	Okur Yazar Kadın Nüfus	İl Milli Eğitim Müdürlüğü	Yüzde	2013
3	Yüksek Öğrenim Mezunu Oranı	İl Milli Eğitim Müdürlüğü	Yüzde	2013
4	Yüksek Öğrenim Endeksi	Zafer Kalkınma Ajansı	Değer	2013
5	Derslik Başına Öğretmen	İl Milli Eğitim Müdürlüğü	Kişi	2014
6	Öğretmen Başına Öğrenci	İl Milli Eğitim Müdürlüğü	Kişi	2014
7	İlköğretim Derslik Başına Öğrenci	İl Milli Eğitim Müdürlüğü	Kişi	2014
8	Ortaöğretim Derslik Başına Öğrenci	İl Milli Eğitim Müdürlüğü	Kişi	2014

Neden ve sonuç ilişkisi açısından, ekonomik ve sosyal gelişmişlik ile fertlerin genel eğitim seviyesi arasında güçlü bir bağ bulunmaktadır. Gelişmenin etkin sağlanabilmesi için en önemli araçlardan biri, gerekli sayıda ve nitelikte insan gücü yetiştirilmesidir (Dinçer ve Özaslan, 2004:23). İnsan gücünün bilgi ve becerilerinin artırılmasına katkı sağlayan her unsur, bireylerin genel eğitim düzeylerinin yükselmesi ile birlikte, gelişmişlik seviyelerinin belirlenmesinde büyük önem taşımaktadır.

Eğitim düzeyinin birincil göstergesi olan okuryazar nüfus oranı ile toplumun yetişmiş insan kaynağını ortaya koyan yükseköğrenim mezunu oranı çalışmada eğitim göstergeleri arasında yer almıştır. Yine, literatürde gelişmişliğin temel bileşenleri arasında kabul edilen okuma yazma bilen kadın nüfus oranına da çalışmada yer verilmiştir.

Grafik 3: Eğitim Göstergeleri Endeks Değerleri

Yukarıda sekiz farklı eğitim göstergesinin analizi ile en büyük değer 0,7887 değer ile merkez ilçe, en düşük değer 0,1891 ile Sinanpaşa'nındır. Ortalama değer 0,3640'dır. Grafikte ortalama değerinin altında yer alan ilçelerin ortalama ile aralarında büyük açıklık olmaması eğitimsel gelişmişlik açısından standardın yakalanması yolunda ilerlediğinin göstergesi niteliğindedir.

Eğitim değişkenleri kullanılarak gerçekleştirilen gelişmişlik sıralamasında, şüphesiz tüm imkanların varlığının en yoğun olduğu ilçe merkez ilçedir. Merkez ilçenin peşinden gelen ilk üç ilçe ise sırasıyla Bolvadin, Sandıklı ve Dinar olmuştur. Son üç ilçe ise sırasıyla Hocalar, İhsaniye ve Sinanpaşadır.

10. Ekonomik Ve Mali Yapı Gelişmişlik Sıralaması

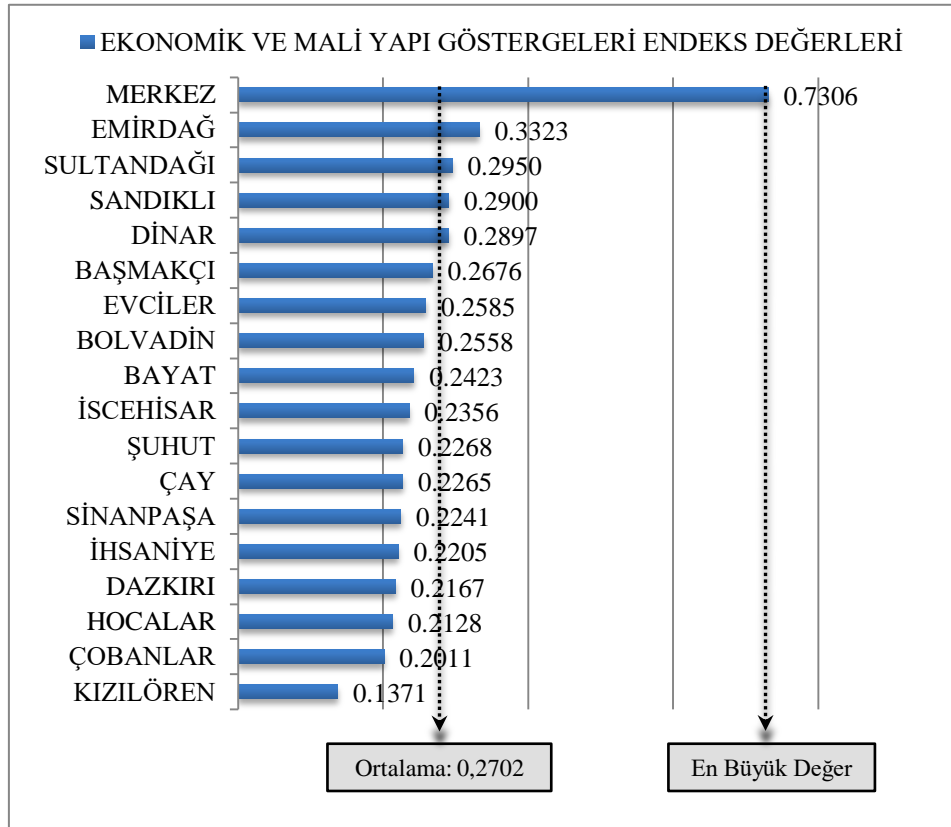
Gelişmişliği etkileyen en önemli faktörlerden bir diğeri ise ilçe genelinin belirli bir dönemde mali açıdan ortaya koyduğu ekonomik performansdır. Bireyler ekonomik olarak ne kadar rahat olurlarsa, otonom olarak belirli ihtiyaçları karşılamış olacak ve sonuçta gelişmişlik düzeyini etkileyebilecek sosyal ve ekonomik alanlara yöneleceklerdir.

Özellikle mali açıdan bütçe gelir ve giderleri, vergi tahsilat miktarları, sosyo-ekonomik gelişmişliğin gerçekleştirilebilmesinde mali kaynakların azlığı veya çokluğu devletin refah seviyesini artırır. Yatırımların vatandaşa geri dönüşlerinde önem derecesi yüksek göstergelerdir.

Tablo 5: Ekonomik ve Mali Yapı göstergeleri

	EKONOMİK ve MALİ YAPI GÖSTERGELERİ	KAYNAK	BİRİM	YIL
1	Genel Bütçe Gelirleri	Afyonkarahisar Defterdarlığı	TL/Kişi	2013
2	Genel Bütçe Giderleri	Afyonkarahisar Defterdarlığı	TL/Kişi	2013
3	Vergi Gelirleri Oranı	Afyonkarahisar Defterdarlığı	Yüzde	2013
4	Vergi Mükellefi Oranı	Afyonkarahisar Defterdarlığı	Yüzde	2013
5	Gelir Vergisi Tahsilatı	Afyonkarahisar Defterdarlığı	TL/Kişi	2013
6	Genel Vergi Tahsilatı	Afyonkarahisar Defterdarlığı	TL/Kişi	2013
7	Banka Şube Sayısı	www.tbb.org.tr ²	On Binde	2013

Afyonkarahisar ekonomik ve mali yapı gelişmişlik sıralaması gerçekleştirilirken yukarıdaki tabloda yedi farklı gösterge analize tabi tutulmuş ve sonuç olarak aşağıdaki grafikte yer alan endeks değerlerine ulaşılmıştır. En büyük değer 0,7306 ve en düşük değer 0,1371 iken ortalama değer 0,2702'dir.

Grafik 4: Ekonomik ve Mali Yapı Göstergeleri Endeks Değerleri

Ekonomik ve mali yapı gelişmişlik performanslarına ilişkin, merkez ilçe ile diğer ilçeler arasındaki değer farkının oldukça yüksek olduğu görülmektedir. Bu durum ekonomik ve mali anlamda merkez ilçenin Afyonkarahisar da parasal aktivitenin en yoğun mekân olduğu değerlendirilmesine neden olmaktadır. Yine bu kapsamda özellikle merkez ilçe değerlendirildiğinde, diğer ilçelerde Malmüdürlükleri bünyesinde gelir servisleri veya birer adet vergi dairesi kurulmuş iken merkez ilçede bu yükü kaldırabilecek iki adet vergi dairesi

² <http://www.tbb.org.tr/tr/banka-ve-sektor/banka/banka-vesayilari.html> (01.02.2013).

bulunmaktadır. Ayrıca vergi gelirlerinin tahsil ve tahakkuk oranını arttıran büyük mükelleflerin vergisel anlamda kayıtlarının buldukları ilçe yerine merkez ilçede yer alması vergi gelirlerinin tahsilat oranı açısından merkez ilçe endeks değerleri içerisinde yer almasına neden olmaktadır. Bu durum analiz gerçekleştirilirken merkez ilçenin endeks değerlerinin oldukça yüksek olmasına neden olmaktadır.

Ekonomik ve mali gelişmişlik açısından Merkez İlçe ilk sırada yer almaktadır. Daha sonra Emirdağ, Sultandağı ve Sandıklı yer almaktadır. Bu ilçeler mali açıdan Afyonkarahisar ekonomisine öncelikli katkısı olan ilçelerdir.

10. Diğer Refah Gelişmişlik Sıralaması

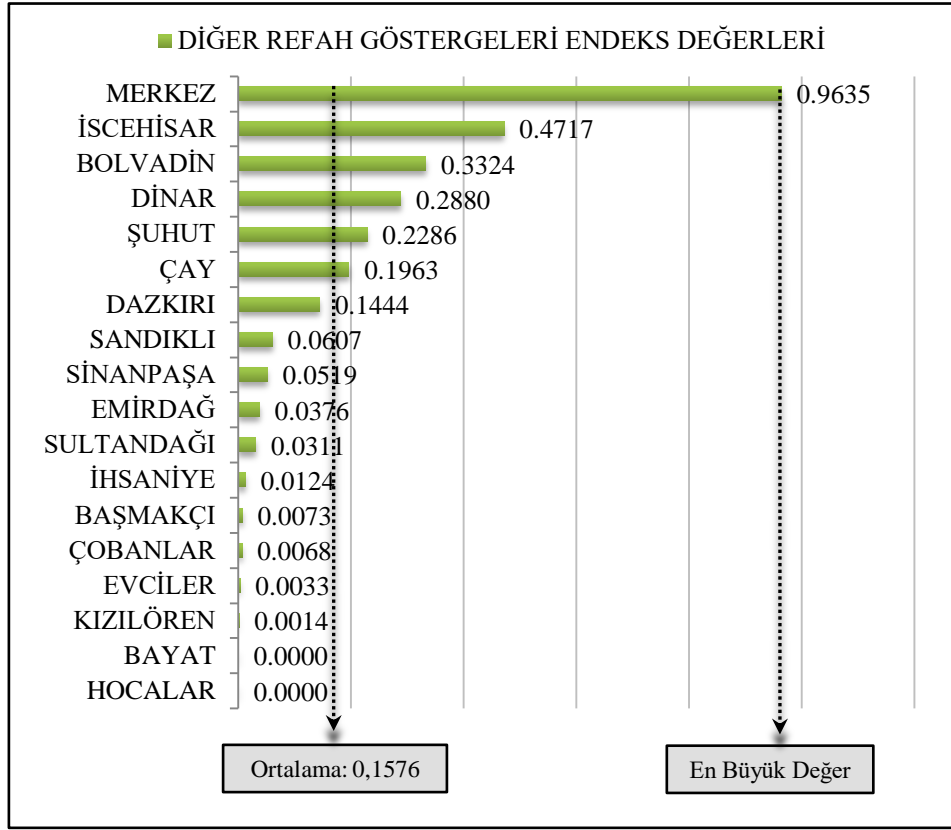
Araştırmada kullanılan demografik yapı, sağlık, eğitim, ekonomik ve mali yapı göstergelerine ait veriler, Afyonkarahisar ve ilçelerinde yaşayan insanların refah seviyelerini bir şekilde dolaylı veya dolaysız olarak etkileyen unsurlardır. Ancak ulaşılan veriler içerisinde dört gösterge başlığının altına yazılması anlam ifade etmeyen ve yeni yeni gösterge başlıkları altında incelenmesi gereken kısıtlı sayıda değişkenlere de ulaşılmıştır.

Elde edilen ve mevcut başlıklar altına yerleştirilemeyen, ancak sosyo-ekonomik gelişmişliğin tespitinde katkısı bulunan üç adet değişken diğer refah göstergeleri başlığı altında toplanmıştır.

Tablo 6: Diğer Refah Göstergeleri

	DİĞER REFAH GÖSTERGELERİ	KAYNAK	BİRİM	YIL
1	On Bin Kişiye Düşen K.S.S. Firma Sayısı	Sanayi ve Ticaret Odası	On Binde	2013
2	Sanayi Sicil Belgeli İşletmelerde Çalışan Kişi Oranı	Zafer Kalkınma Ajansı	Yüzde	2013
3	Sanayi Sicil Belgeli İşletme Sayısı Oranı	Sanayi ve Ticaret Odası	Yüzde	2013

Araştırmada üç adet değişken yeterli görülmüş ve kullanılmıştır. İstenildiği takdirde daha da detaya inilerek Afyonkarahisar odaklı diğer refah gösterge sayısı arttırılabilir. Ancak şu durum unutulmamalıdır ki Afyonkarahisar'ın gelişmişlik düzeyini daha net gösterebilen demografik, sağlık, eğitim, ekonomik ve mali değişkenlerin ağırlığı bu tür çalışmalarda daha fazla olmalıdır ve bu çalışmada da bu ağırlık daha ön planda tutulmuştur.

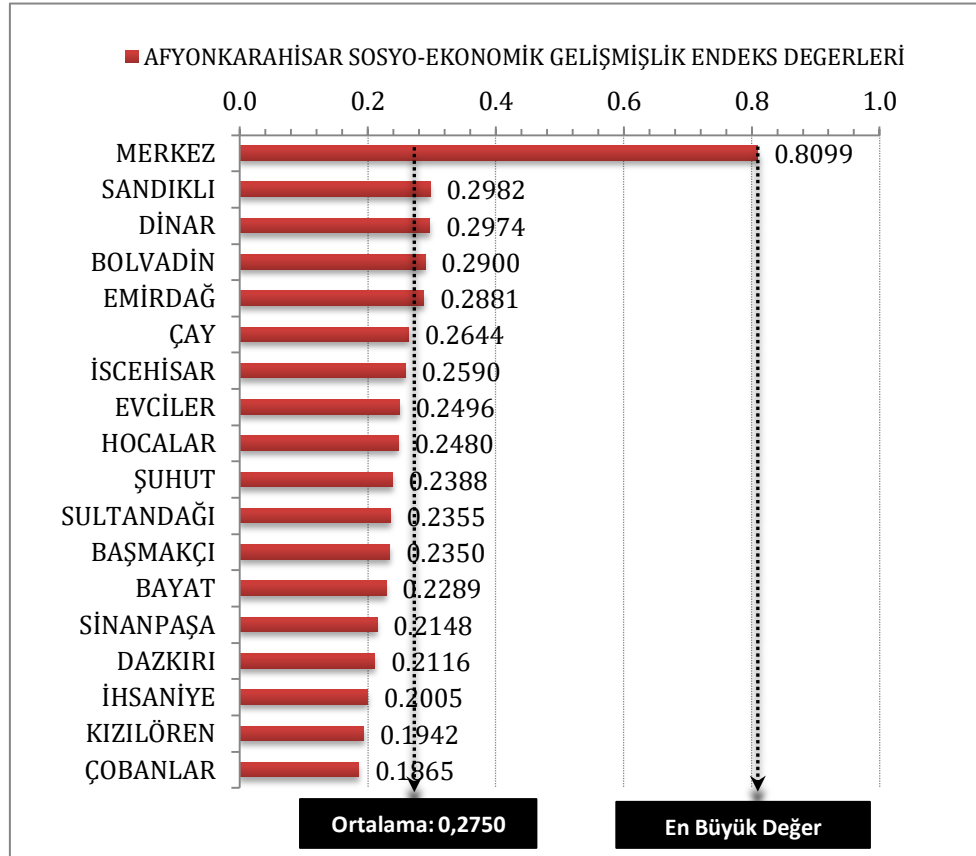
Grafik 5: Diğer Refah Göstergeleri Endeks Değerleri

Diğer refah endeks değerlerinde de yine en yüksek değer 0,9635 olarak Merkez İlçenin'dir. En düşük değer sıfır, ortalama değer ise 0,1576'dır. En düşük değerlerin sıfır olmasının nedeni, diğer refah gelişmişliğini belirleyen veri setlerinin bu ilçelerde etkisinin az olması veya hiç bulunmamasından kaynaklanmaktadır.

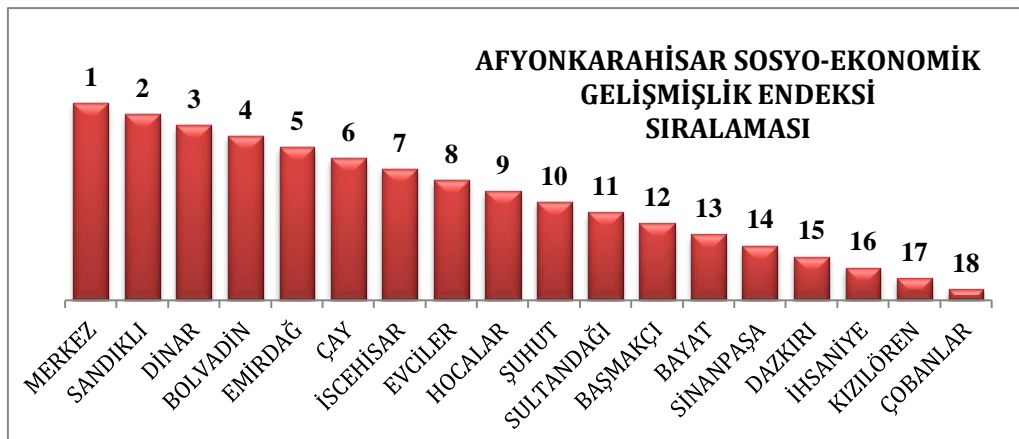
Diğer refah sıralamasında ilk sıralarda İscehisar, Bolvadin ve Dinar ilçeleri gelmektedir. Son sıralarda ise Hocalar, Bayat ve Kızılören ilçeleri yer almıştır.

11. Sosyo-Ekonomik Gelişmişlik Endeksi Sıralaması

Afyonkarahisar ve ilçeleri gelişmişlik, endeks değerlerini belirleyebilmek için öncelikle elde edilen beş gösterge başlığı altında 33 değişken olarak yer alan veriler TOPSIS yöntemi ile analize tabi tutulmuştur. Analiz sonucu ilçelerin her birisine ait katsayılar elde edilmiştir. Bu katsayılar her bir ilçeye ait endeks değerlerini oluşturmaktadırlar. Elde edilen endeks değerlerinin büyükten küçüğe doğru sıralanması ile de Afyonkarahisar ve ilçelerinin sosyo-ekonomik gelişmişlik endeksi sıralamasına ulaşılmıştır.

Grafik 6: Afyonkarahisar Sosyo-Ekonomik Gelişmişlik Endeks Değerleri

Grafikte endeks değeri en yüksek ilçenin açık ara ile Merkez ilçe olduğu görülmektedir. Bu değer ortalama gelişmişlik endeksini ise daha yükseklerle taşımaktadır. Ortalamanın altında on ilçe bulunmaktadır. Bulunan sonuç en gelişmiş yöre olan merkez ilçeye göre diğer ilçeleri kıyaslamamıza öncülük etmektedir. Özellikle gelişmişlik ortalamasının altında yer alan on ilçe gelişmişliğinin artırılabilmesi adına neler yapılabileceği merkez ilçeye kıyasla ortaya çıkacaktır. Bu noktadan hareketle çalışmanın amacına uygun bir tablo ile karşı karşıya kaldığı görülmektedir.

Grafik 7: Afyonkarahisar Sosyo-Ekonomik Gelişmişlik Endeksi Sıralaması

Afyonkarahisar ve ilçelerinin gelişmişlik performanslarına ilişkin ortaya konulan bu araştırmada, on sekiz ilçeden en gelişmiş olanı birinci sırada yer alan Afyonkarahisar Merkez İlçe olmuştur. İkinci sırada ise Sandıklı İlçesi yer almıştır. Merkez İlçenin tüm analizlerde ilk sıralarda yer almış oluyor olması, sosyal ve ekonomik gelişmişlik perspektifinden

bakıldığında, beklenen bir durumdur. Bu durumda diğer on yedi ilçe içerisinde ilk sırada Sandıklı, son sıra ise Çobanlar ilçeleri yer almaktadır.

Tablo 7: Göstergeler ve ilçeler Genel Görünüm

İlçe Gösterge	Demografik Gelişmişlik sıralaması	Sağlık Gelişmişlik sıralaması	Eğitim Gelişmişlik sıralaması	Ekonomik ve Mali Yapı Gelişmişlik sıralaması	Diğer Refah Gelişmişlik sıralaması	Genel Gelişmişlik sıralaması
Merkez	1	1	1	1	1	1
Sandıklı	2	5	3	4	8	2
Dinar	8	2	4	5	4	3
Bolvadin	4	8	2	8	3	4
Emirdağ	9	3	8	2	10	5
Çay	3	11	6	12	6	6
İscehisar	7	10	11	10	2	7
Evciler	5	17	13	7	15	8
Hocalar	6	9	16	16	18	9
Şuhut	14	7	15	11	5	10
Sultandağı	11	13	12	3	11	11
Başmakçı	18	6	7	6	13	12
Bayat	17	4	10	9	17	13
Sinanpaşa	10	14	18	13	9	14
Dazkırı	15	12	5	15	7	15
İhsaniye	13	18	17	14	12	16
Kızılören	12	16	9	18	16	17
Çobanlar	16	15	14	17	14	18

Afyonkarahisar ve İlçeleri sosyo-ekonomik gelişmişliğin tespitinde bu noktaya kadar oluşturulan gösterge odaklı sıralamalar ve genel gelişmişlik sıralaması, ilçelerin almış olduğu sıra değeri olarak yukarıda ki tablo da gösterilmektedir. Genel gelişmişlik sıralaması, beş gösterge başlığında yer alan sıralamaların tespitinde kullanılan verilerin, tümünün kullanılarak yeniden sıralanması sonucu elde edilmiştir. Her bir gösterge başlığı altında ayrı ayrı gerçekleştirilen sıralamalarda Merkez İlçe hariç tüm ilçelerin farklı sıra değerleri aldığı görülmektedir. Bu durum genel gelişmişlik hesaplanırken her bir gösterge başlığında tüm ilçelerin farklı rekabet içerisinde olduklarını kanıtlar niteliktedir. Örneğin genel gelişmişlik sıralamasında on sekizinci sırada bulunan Çobanlar, diğer beş sıralamanın hiçbirinde son sırada değeri almamıştır. Sonuç olarak çobanlar genel sıralamada diğer ilçe gelişmişlikleri arasında geride kalmıştır.

12. Vergi Ve Sosyo-Ekonomik Gelişmişlik İlişkisi

Afyonkarahisar ve ilçelerine ait sosyo-ekonomik gelişmişlik endeksi sıralaması, çok kriterli karar verme yöntemlerinden TOPSIS yöntemi kullanılarak tespit edilmiştir. Tespit sonrasında on sekiz ilçeye ait gelişmişlik sıraları belirlenmiştir. 33 adet verinin yer aldığı bu belirleme sonrasında, çalışmada yer alan yedi farklı ekonomik ve mali yapı göstergeleri arasında vergi ile mali ilişkisi bulunan beş adet veri TOPSIS analizinden çıkartılarak 27 veri ile tekrar ilçe sıralamaları gerçekleştirilmiştir. Gerçekleştirilen son sıralama ile birlikte elde edilen yeni ilçe endeksleri tekrar sıralanarak mali olarak vergi ile ilişkisi olmayan yeni bir, Afyonkarahisar ve ilçelerine ait sosyo-ekonomik gelişmişlik endeksi sıralaması elde edilmiştir.

Elde edilen yeni sıralama ile birlikte, vergi ile ilişkisi bulunan, beş farklı değişken ilçe bazında veri değerleri boyutunda kendi içerisinde sıralanılarak SPSS analizine uygun hale getirilmiştir. Daha sonra vergi ile sosyo-ekonomik gelişmişlik arasında bir korelasyon ilişkisi olup olmadığı test edilerek, aralarındaki ilişki hakkında yorum yapılmıştır.

Korelasyon analizi, iki değişkenin arasındaki doğrusal ilişkiyi veya bir değişkenin iki ya da daha fazla değişken ile olan ilişkisini kontrol etmek, eğer varsa bu ilişkinin dozunu belirlemeye yönelik kullanılan bir istatistiksel yöntemdir. Üç çeşit korelasyon hesaplama türü vardır. Bunlar “Pearson”, “Kendall’sTau-b” ve “Sperman” korelasyonlarıdır (Altunışık vd., 2007:334). Bu korelasyon türlerinden, sıralama seviyesinde ölçümlere uygulanabilecek korelasyon türü Spearman korelasyonudur.

Değişkenlerden birisi veya her ikisinin normal yada normale yakın dağılımı varsa, değişkenler arasında doğrusal ilişki olup olmadığını ortaya koyabilmek için Pearson korelasyon katsayısı kullanılmaktadır. Ancak değişkenlerin ikisi de normalden uzak ise, Pearson korelasyon katsayısının uygulanması yerinde olmayacaktır. Bunun yerine, değişkenlerin sıraları arasındaki doğrusal ilişkiyi ölçmek amacıyla Sperman sıra korelasyon katsayısı kullanılır (Akgül ve Çevik, 2003:371-372). Çalışmanın bu noktada ki amacı değişkenlerin sıraları arasındaki doğrusal ilişkinin ölçülerek, sperman sıra korelasyonunun gerçekleştirilmesi ve ilişkinin belirlenmesidir.

Sperman sıra korelasyonu katsayısının aldığı değerlerin -1 ile 1 arasında bir değer alabileceğini ve bu durumun etkilerini Akgül ve Çevik (2003:372);

“Eğer evren sperman sıra korelasyon katsayısı 1’e eşit ise, bir değişkenin sıraları ile diğer değişkenin sıraları arasında pozitif mükemmel bir doğrusal ilişki vardır. Eğer evren sperman sıra korelasyon katsayısı -1’e eşit ise, bir değişkenin sıraları ile diğer değişkenin sıraları arasında negatif mükemmel bir doğrusal ilişki vardır. -1 veya 1’e ne kadar yakın bir katsayı elde edilirse, o kadar güçlü bir doğrusal ilişki söz edilir.”

şeklinde anlatılmaktadır. Buradan da anlaşılacağı üzere Sperman sıra korelasyon katsayısı uygulanması neticesinde, -1 veya 1’den sıfıra doğru yaklaşma ne kadar çok gerçekleşiyorsa iki değişken arasındaki doğrusal ilişki miktarı gittikçe azalacaktır. Fakat 0 dan 1’e doğru özellikle 0,5 üzerine çıkan değerlerde, değer 1’e yaklaştıkça iki değişken arasında o kadar güçlü doğrusal ilişkinin varlığı söz konusu olacaktır.

Sperman sıra korelasyon katsayısına, çalışmada yer alan vergi ile ilişkisi bulunan beş farklı değişkenin, bu değişkenlerin etkisinden arındırılmış sosyo-ekonomik gelişmişlik sıralaması sonrası elde edilen ilçe sıralamalarıyla birer birer analiz edilmesi neticesinde, aralarındaki ilişkinin tespit edilmesi sonucuna ulaşılmıştır. Bu tespit işlemi ise SPSS programı yardımı ile gerçekleştirilmiştir. Spearman korelasyonu SPSS ortamında şu şekilde gerçekleştirilmektedir; Program menüsünden sırasıyla “Analyze, Corelations ve Bivariate” seçenekleri seçilerek çıkan pencerede ilişkisi belirlenecek olan iki değişken seçilir, “Spearman” kutucuğu işaretlenir ve tamam ikonu tıklanarak ilişki dercesine ulaşılmış olur.

SPSS’e sosyo-ekonomik gelişmişlik endeksi verilerinin ve vergi ile ilişkisi bulunan, fertbaşına gelir vergisi, fert başına tüm vergi gelirleri, fert başına genel bütçe gelirleri, vergi gelirleri oranı ve vergi mükellefi oranı olmak üzere beş adet değişkenin yüklenmesi ile birlikte, her birine sperman sıra korelasyonu uygulanarak, Sosyo-Ekonomik Gelişmişlik Endeksi ve vergi ilişkisini gösteren beş farklı korelasyon katsayısına ulaşılmıştır. Korelasyon katsayıları aşağıdaki tabloda sunulmuştur.

Tablo 8: Korelasyon Katsayıları

Vergi Değişkenleri	Korelasyon Katsayıları
Fert Başına Gelir Vergisi	0,674
Fert Başına Tüm Vergi Gelirleri	0,573
Fert Başına Genel Bütçe Gelirleri	0,548
Vergi Gelirleri Oranı	0,711
Vergi Mükellefi Oranı	0,695

Tabloda sosyo-ekonomik gelişmişlik endeksi vergi ilişkisine dair, korelasyon ilişkisinin olup olmadığını test eden korelasyon katsayıları yer almış ve elde edilen tüm korelasyon katsayılarının 0,5'in üzerinde bulunduğu ve istatistiki olarak anlamlı olduğu görülmüştür. Bu durum, Afyonkarahisar ve ilçeleri sosyo-ekonomik gelişmişlik sıralaması ile yine Afyonkarahisar ve ilçelerine ait vergi göstergeleri arasında güçlü doğrusal bir ilişkinin varlığını kanıtlar niteliktedir.

SONUÇ

Günümüzde herhangi bir yörenin yaşam kalitesi ile insanların refah düzeyleri arasında doğrudan bir ilişki bulunmaktadır. Yaşam kalitesinin daha üst düzeylere taşınabilmesi için bölgelerin sosyo-ekonomik gelişmişlik seviyelerinin artırılması gerekmektedir. Seviyenin belirlenebilmesi ise sosyo-ekonomik gelişmişlik faktörlerinin analizi sonrası ortaya çıkan bir unsurdur. Yörenin gelişmişlikteki yerinin belirlenmiş olması gelecekte uygulanacak olan faaliyet planlarının başarılı sonuçlar verebilmesi adına yapılması gereken çalışmaların, ilk basamağı olarak karşımıza çıkmaktadır. Bu durum özellikle son zamanlarda gelişmişlik ile alakalı gerçekleştirilen çalışmaların önemini fark edilmesine ve bu farkındalık neticesi sonrasında değişik kurumlar veya kişiler tarafından da müstakil olarak gerçekleştirilen çalışma sayılarında da artışlar gözlemlenmektedir.

Afyonkarahisar da sosyo-ekonomik gelişmişliğin yerel düzeyde ölçümünü gerçekleştirmek ve gelişmişliğin vergi gelirleri ile ilişkisini tespit etmeyi amaçlayan bu çalışmada, sosyo-ekonomik gelişmişlik sıralaması yapılmıştır. Sıralama gerçekleştirilirken veri yöntemi olarak, daha önce literatürde yer alan, ilçelere ait sosyo-ekonomik gelişmişlik çalışmanın kullanılan analiz yöntemlerinden farklı olarak, çok kriterli karar verme yöntemlerinden TOPSIS modeli kullanılmıştır. Kullanılan yöntemle birlikte her bir ilçeye ait katsayıların yer aldığı endeks değerleri elde edilmiştir. Elde edilen bu değerler ile Afyonkarahisar ve ilçelerine ait sosyo-ekonomik gelişmişlik performanslarına ulaşılmıştır.

Diğer taraftan, gelişmişlik sıralamaları gerçekleştirildikten sonra, sosyo-ekonomik gelişmişlikle vergi gelirleri arasında bir ilişki olup olmadığı Sperman Sıralı Korelasyon Katsayısı yöntemi ile tespit edilmeye çalışılmıştır. Bulgulara göre sosyo-ekonomik gelişmişlikle vergi gelirleri arasında pozitif ve güçlü bir ilişki olduğu gözlenmiştir. Gelişmişlik endeksleri ile vergi gelirleri arasında çıkan güçlü ilişkiye göre toplanan vergi gelirlerinin ilçelerin gelişmişliklerine olumlu katkısının olduğu sonucuna ulaşılmıştır. Kaynaklarda vergi gelirlerini artırmak için mükelleflerin vergi kaçırma/kaçınmalarının azaltılması önerilmektedir. Çalışmamızın bu temel bulgusu zımni olarak, vergi kaçırma/kaçınmaya yönelik önlemlerin yanı sıra bir lokasyonun sosyo-ekonomik gelişmesinin artırılması ile vergi kapasitesinin ve vergi gelirlerinin artırabileceği yönünde delil sunmaktadır.

Gerçekleştirilmiş olan performans sıralamasında bir hususu da belirtmek gerekir ki, sosyo-ekonomik gelişmişlik durağan değil dinamik bir olgudur. Bu çalışmada son sıralarda yer alan ilçelerin daha üst sıralara yükselmesi veya üst sıralarda yer alan ilçelerin daha alt sıralara düşmesi mümkündür. Herhangi bir ilçede gelişmişlik adına gerçekleştirilen çalışmalarda yetersizlik, ilçenin performansının azalmasına ve diğer ilçelerin ise o ilçe gelişmişlik performansını geçmesine neden olacaktır. Ayrıca belirtmek gerekirse yapılan analizde ilçeler arası gelişme performansları ortaya çıkartılmaya çalışılmıştır, yani performansı çok düşük olan ilçelerin tamamen gelişmemiş ilçeler olarak nitelendirilmesi doğru olmayacaktır. Bu ilçelerin gelişmişlik durumlarını belirten en güzel ifadenin, az gelişmiş veya gelişmekte olan ilçeler şeklinde olması daha uygun olacaktır.

KAYNAKLAR

- Akgül, A. ve O. Çevik (2003), *İstatistiksel Analiz Teknikleri*, Emek Ofset, Ankara, 371-372.
- Altunışık, R. ve R. Coşkun ve S. Bayraktaroğlu ve E. Yıldırım (2007), *“Sosyal Bilimlerde Araştırma Yöntemleri”*, Sakarya Kitabevi, Sakarya, 334.
- Armstrong, H ve J. Taylor (1985), *“Regional Economics And Policy”*, Philip Allan, London.

- Ay, H. ve E. Talaşlı (2008), “Ülkelerin Ekonomik Gelişmişlik Seviyeleri ve Vergi Yapılarındaki İlişki”, Maliye Dergisi, Sayı. 154, 135-155.
- Cural, M. ve N. Kırıcı Çevik (2015), “Ekonomik Kalkınmanın Vergi Üzerindeki Etkisi: 1924-2013 Dönemi Türkiye Örneği”, Amme İdaresi Dergisi, Cilt.48, Sayı.3, 127-158.
- Dincer, B. ve M. Özaslan (2004), “İlçelerin Sosyo-Ekonomik Gelişmişlik Sıralaması Araştırması”, Bölgesel Gelişmişlik ve Yapısal Uyum Merkezi, Ankara.
- Dincer, B. ve M. Özaslan ve T. Kavasoglu (2003), “İllerin ve Bölgelerin Sosyo-Ekonomik Gelişmişlik Sıralaması Araştırması”, Bölgesel Gelişmişlik ve Yapısal Uyum Merkezi, Ankara.
- Dincer, B. ve M. Özaslan ve E. Satılmış (1996a), “İlçelerin Sosyo-Ekonomik Gelişmişlik Sıralaması, Devlet Planlama Teşkilatı”, Bölgesel Gelişmişlik ve Yapısal Uyum Merkezi, Ankara.
- Dincer, B. ve M. Özaslan ve E. Satılmış (1996b), “İllerin Sosyo-Ekonomik Gelişmişlik Sıralaması Araştırması”, Devlet Planlama Teşkilatı, Bölgesel Gelişmişlik ve Yapısal Uyum Merkezi, Ankara.
- Dinler, Z. (2008), *Bölgesel İktisat*, Ekin Kitabevi, Bursa.
- Alp, S. ve T. Engin (2011), “Trafik kazalarının nedenleri ve sonuçları arasındaki ilişkinin topsis ve ahp yöntemleri kullanılarak analizi ve değerlendirilmesi”, *İstanbul Ticaret Üniversitesi Fen Bilimleri Dergisi*, Sayı.19, 65-87.
- Küçükler, C. (1998), “Bölgesel Kalkınma Ve Kentsel Gelişme”, Türkiye Ekonomisi Sektörel Analiz, Ed. A. Şahinöz, Türkiye Ekonomi Kurumu Yayını, Ankara, 425-453.
- Sağbaş, İ. ve M. Fişne (2010), “Avrupa Birliği Bölgesel Politikası, Avrupa Bütünleşmesi ve Türkiye”, Ed. M. Kar, Ekin Yayıncılık, İstanbul, 217-240.
- Shyjith, K. ve M. Ilangkumaran ve S. Kumanan (2008), “Multi-criteria decision-making approach to evaluate optimum maintenance strategy in textile industry”, *Journal of Quality in Maintenance Engineering*.
- Siverekli, E. (2003), “Vergilendirmenin Ekonomik Büyüme ve Kalkınmaya Etkisi”, *Erciyes Üniversitesi İktisadi ve İdari Bilimler Fakültesi Dergisi* Sayı. 21, 97-116.
- Şeker, M. (2012), “İstanbul Rekabet Endeksi”, İstanbul Üniversitesi, İstanbul Kalkınma Ajansı, İstanbul.
- Şen, H. ve İ. Sağbaş (2016), “Vergi Teorisi ve Politikası”, Kalkan Matbaacılık, İkinci Baskı, Ankara, 404.
- Ustasüleyman, T. (2009), “Bankacılık Sektöründe Hizmet Kalitesinin Değerlendirilmesi: AHP-TOPSIS Yöntemi”, *Bankacılık Dergisi*, Sayı.69, 33-43.
- Üstünışık, N.Z. (2007), “Türkiye'deki İller Ve Bölgeler Bazında Sosyo-Ekonomik Gelişmişlik Sıralaması Araştırması: Gri İlişkisel Analiz Yöntemi Ve Uygulaması”, Gazi Üniversitesi Sosyal Bilimler Enstitüsü, Yayımlanmamış Yüksek Lisans Tezi, Ankara, 7.
- Yavuz A. ve S. Çiçek (2009), “Isparta İlinin Vergi Gelirleri Analizi Yoluyla Sosyo-Ekonomik Yapısı Üzerine Bir İnceleme”, *Maliye Dergisi*, Sayı. 157, 166-182.
- Yurdakul, M. ve Y.T. İç (2003), “Türk Otomotiv Firmalarının Performans Ölçümü ve Analizine Yönelik TOPSIS Yöntemini Kullanan Bir Örnek Çalışma”, Gazi Üniversitesi, Mühendislik Mimarlık Fakültesi Dergisi, Cilt.18, No.1, 1-18.
- Zafer Kalkınma Ajansı (2009), “TR33 Bölgesi Bölge Planı 2010-2013”, Devlet Planlama Teşkilatı, Kütahya.
- Zafer Kalkınma Ajansı (2010), “Mevcut Durum Raporu”, Devlet Planlama Teşkilatı, Kütahya.
- Zafer Kalkınma Ajansı (2012c), “Zafer Ekonomik Bülten”, Sayı.1, 1-48.

