

# Türkiye’de Yükseköğretimin Yaygınlaşmasının Toplumsal Tabakalaşmaya Etkisi

## The Effects of Expansion of Higher Education on Social Stratification in Turkey

Caner ÖZDEMİR

### Öz

Bu çalışma Türkiye’de son yıllarda yükseköğretimin yaygınlaşmasının toplumsal tabakalaşmaya dayalı sosyo-ekonomik eşitsizlikler üzerindeki etkisini incelemektedir. TÜİK Hanehalkı İşgücü Anketi ve Yetişkin Eğitimi Araştırması verileri kullanılarak yapılan analizlerde ebeveyn mesleki statüsü, birey eğitim düzeyi ve birey mesleki statüsü üçgenindeki ilişkiler ele alınmış, yükseköğretimin yaygınlaşmasıyla birlikte ebeveyn mesleki statüsü ile birey mesleki statüsü arasındaki ilişkilerin zayıfladığı görülmüştür. Ancak, ebeveyn mesleki statüsünün bireyin eğitim düzeyi üzerinde hâlâ yüksek bir etkisinin olduğu, dolayısıyla toplumsal tabakalaşmanın yeniden üretiminin eğitime eşit erişimin sağlanması yoluyla değil, bir bileşik etki ile azaldığı bulunmuştur. Bu azalma uluslararası literatürde olduğu gibi, üniversite düzeyinde eğitim alan bireylerin mesleki statülerinin ebeveynlerinin mesleki statüsünden daha az etkilenmesi ve Türkiye’de yükseköğretim düzeyinde eğitim alanların oranının hızla artmasıyla mümkün olmuştur. Lojistik regresyon analizi, üniversite derecesine erişim konusunda cinsiyet, ebeveyn mesleki statüsü, anne ve baba eğitim düzeyi ve kuşak değişkenlerinin hâlâ önemli ölçüde etkin olduğunu göstermektedir. Ebeveyn ve çocukların eğitim ve meslek düzeylerine ilişkin daha detaylı bilgiler içeren verilerle yapılacak analizler toplumsal eşitsizliklerin lisansüstü dereceler veya eğitimin niteliği üzerinden yeniden üretilip üretilmediğini gösterebilecektir.

**Anahtar Sözcükler:** Yükseköğretimin yaygınlaşması, toplumsal tabakalaşma, sosyal eşitsizlikler, mesleki statü

### ABSTRACT

This study investigates the effects of expansion of Turkish higher education in recent years on socio-economic inequalities based on social stratification. The analyses based on the data from TURKSTAT Household Labor Force Survey and Adult Education Research focus on the relationships between parental social status, education level of the individual and occupational status of the individual. It is found that as higher education expanded, the relationship between occupational status of the parents and occupational status of the individual have been weakened. However, it is also observed that the effect of parental occupational status on the educational level of the individual is still high, and thus the reproduction of social stratification is not weakened through equal access to education but via a compositional effect. As in the international literature, this weakening relationship is a result of the fact that the occupational status of the individuals with higher education is affected less from the occupational status of their parents. With recent expansion in higher education in Turkey, the number of individuals with a university degree has increased rapidly. Logistic regression analysis reveals that gender, parental occupational status, mother education level, father education level and cohort variables still have significant effects on the attainment of a university degree. Further analyses with data containing detailed information about parental and individual educational level and occupational status would show whether the social inequalities are perpetuated via advanced degrees or the quality of education.

**Keywords:** Expansion of higher education, Social stratification, Social inequalities, Occupational status

Özdemir C., (2018). Türkiye’de yükseköğretimin yaygınlaşmasının toplumsal tabakalaşmaya etkisi. *Yükseköğretim ve Bilim Dergisi/Journal of Higher Education and Science*, 8(3), 542-551. <https://doi.org/10.5961/jhes.2018.295>

Caner ÖZDEMİR (✉)

ORCID ID: 0000-0002-6936-4131

Zonguldak Bülent Ecevit Üniversitesi, İktisadi ve İdari Bilimler Fakültesi, Çalışma Ekonomisi ve Endüstri İlişkileri Bölümü, Zonguldak, Türkiye  
Zonguldak Bulent Ecevit University, Faculty of Economics and Administrative Sciences, Department of Labor Economics and Industrial Relations, Zonguldak, Turkey  
canerozdemir@beun.edu.tr

Geliş Tarihi/Received : 28.03.2018

Kabul Tarihi/Accepted : 21.06.2018

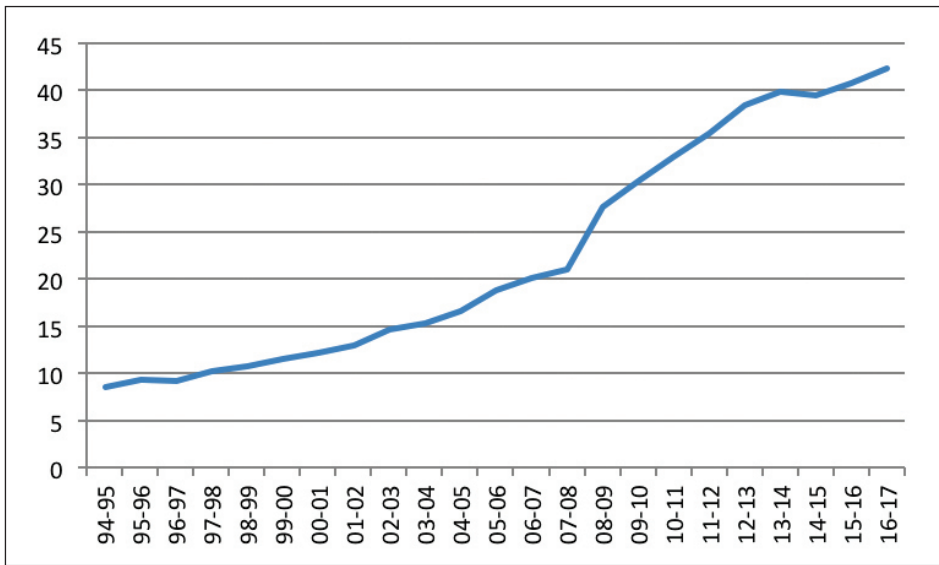
## GİRİŞ

Bu çalışmanın amacı, Türkiye’de son 30 yılda yükseköğretimin yaygınlaşmasının sosyo-ekonomik eşitsizlikler üzerinde nasıl bir etkisi olduğunu tespit etmektir. Cumhuriyetin kuruluşundan itibaren eğitimin yaygınlaşması Türkiye’nin öncelikli politikalarından biri olmuştur. Okuma-yazma seferberlikleri ile başlayan bu politikalar zamanla ilk ve orta öğretim düzeyinde başta kız çocukları olmak üzere okullaşmanın artırılması çabalarıyla devam etmiştir. Geleneksel noktada, cumhuriyetin ilanının yüzüncü yılına yaklaşırken okuma-yazma oranı ve ilköğretim (ilkokul ve ortaokul) düzeyinde net okullaşma oranları %90’ın üzerine, ortaöğretim düzeyinde ise %80’in üzerine çıkmıştır. Yükseköğretim düzeyinde de net okullaşma oranı son yıllarda hızlı şekilde artmış, 20 yıl önce %10’un altında olan bu oran 2016-17 öğretim yılında %42’nin üzerine çıkmıştır. Ancak, yükseköğretimdeki bu hızlı yaygınlaşma gelişmiş ülkeler ile karşı-

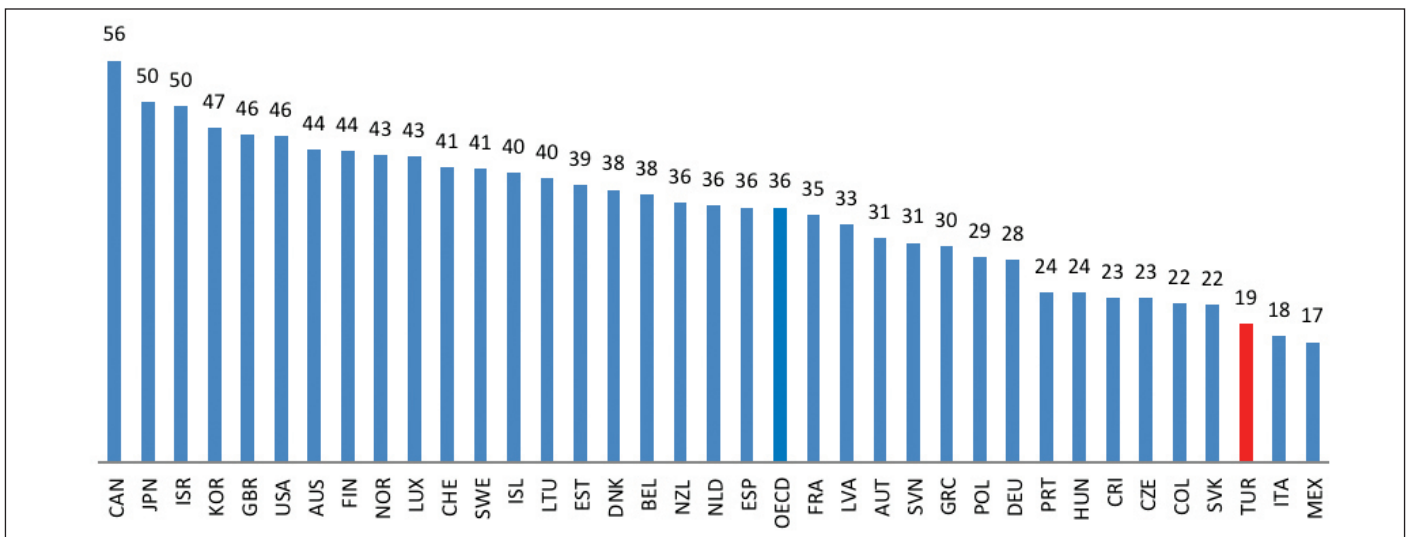
laştırıldığında Türkiye’de çok yeni olduğundan, yetişkin nüfus içerisindeki yükseköğrenim görmüş kişi sayısı bakımından Türkiye hâlâ OECD ülkeleri ortalamasının çok altındadır.

Henüz çok erken aşamalarında olan yükseköğretimin yaygınlaşmasının toplumsal alanda pek çok değişime yol açacağı tahmin edilebilir. Hannum ve Buchmann (2005) detaylı literatür değerlendirmelerinde dünya genelinde eğitimin yaygınlaşmasının ekonomik refah, sağlık, nüfus, toplumsal eşitsizlik gibi pek çok başlıkta iyileştirmeler getirdiğine dair araştırma örneklerini sıralamaktadır. Ancak, özellikle sosyo-ekonomik eşitsizliklerin giderilmesi konusunda eğitimin yaygınlaşmasının tek başına yeterli olmadığı tespitini yapmaktadırlar.

Eğitimin yaygınlaşması ve özellikle üniversite eğitiminin yaygınlaşmasının toplumsal eşitsizlikler üzerindeki etkisi gerek eğitim sosyolojisinin gerekse toplumsal eşitsizlik alanındaki sosyolojik



**Grafik 1:** Yükseköğretimde net okullaşma oranları (Kaynak: YÖK, 2017).



**Grafik 2:** 25-64 yaş arası yükseköğretim mezunlarının oranı, 2016 (Kaynak: OECD).

çalışmaların en popüler konularından biri olagelmıştır. Eğitim ve eşitsizlik ilişkisi sosyoloji bilimi ortaya çıktığından beri tartışılan konulardan biri olsa da günümüz tartışmalarının başlangıç noktası olarak Blau ve Duncan'ın (1967) Amerika Birleşik Devletleri (ABD)'nde yaptıkları çalışmada mesleki tabakalaşmanın temel belirleyeni olarak eğitimi tespit etmeleri gösterilebilir. Eğitimin eşitsizlik üzerine etkisi üzerine teorik yaklaşımlardan ilki yapısal işlevselciliğe dayanan endüstrileşme teorisidir. Treiman'a (1970) göre ülkeler endüstrileştikçe eğitimli nüfusun oranı ve mesleki çeşitlilik artmakta, böylelikle toplumsal eşitsizlikler azalmaktadır. Farklı bağlamlarda yapılan araştırmalarda endüstrileşme teorisini destekleyen bulgular (örn. Holsinger, 1975) kadar desteklemeyen bulgulara da ulaşılmıştır. Endüstrileşme teorisine eleştirel yaklaşan sosyologlar, yüksek düzeyde eğitimin toplumun avantajlı kesimlerine mensup bireylerin sosyal konumlarını koruma aracına dönüştüğünü, eğitime erişimde mutlak bir eşitlik olmadığı için mesleki dağılımın eğitime göre belirlenmesinin toplumsal eşitliği artırdığı inancının yanlıcı olduğunu ileri sürmüşlerdir (Bourdieu & Passeron, 1990; Bowles & Gintis, 1976; Collins, 1979). Farklı ülkelerde yapılan çalışmalarda da araştırmacılar eğitimin yaygınlaşması ile birlikte eğitim olanaklarına erişimdeki eşitsizliklerin azalmasının zorunlu olmadığını teyit etmişlerdir (örn. Mare, 1981; Shavit & Blossfeld, 1993; Smith & Cheung, 1986). Hout, Raftery ve Bell (1993) ile Raftery ve Hout (1993) bu durumu 'Eşitsizliğin Azami Korunumu' ["Maximally Maintained Inequality (MMI)"] kuramıyla açıklamaya çalışmıştır. Bu kurama göre eğitimin yaygınlaşmasının eşitsizlikleri azaltması zorunlu değildir. Keza, yaygınlaşmadan ayrıcalıklı gruplar daha fazla istifade edebilirler. Örnek vermek gerekirse, bir eğitim seviyesi ayrıcalıklı sınıfların bireylerinin neredeyse tamamına ulaştıktan sonra diğer gruplarda da yaygınlaşmaya başlamaktadır. Yani, her yeni yüksek eğitim derecesinden önce üst sınıflar faydalanmaktadır. Özellikle ABD örneğinde bu kuram çeşitli araştırmalarla doğrulanırken (örn. Hout, Raftery ve Bell, 1993; Hout & Dohan, 1996; Mare, 1981) Avrupa'da eğitimin yaygınlaşmasının sosyal sınıf eşitsizliklerini azalttığı tespit edilen araştırmalar da yapılmıştır (Breen & Jonsson, 2005; Breen & Luijckx, 2004; Breen et al., 2009).

Ancak, MMI tezine rağmen Hout (1988), eğitim seviyesine göre bir bileşik etkiden bahsetmektedir. Hout'a göre üniversite düzeyinde bir derece her halükârda mesleki statü anlamında sınıfsal pozisyonun belirlenmesinde ailesel kökenin etkisini azaltmaktadır. Yakın zamanlı bir araştırmasında Torche (2011) de ABD örneğinde bu bulguyu doğrulamıştır. Benzer şekilde çeşitli Avrupa ülkelerinde yapılan araştırmalar da yükseköğretimin sosyal eşitsizlikleri azaltıcı etkisini ortaya koymuşlardır (Breen, 2010; Vallet, 2004).

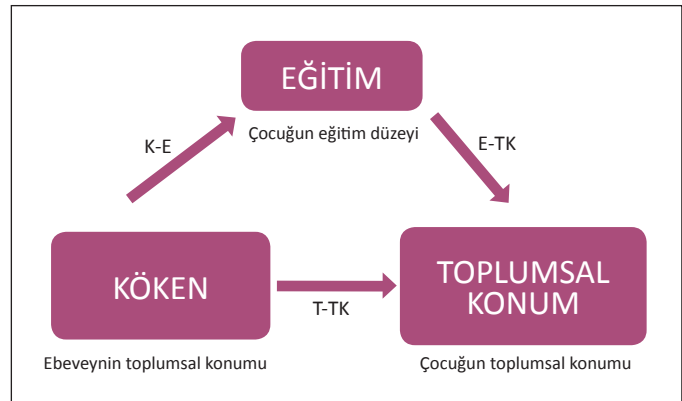
Özetlemek gerekirse, genel olarak eğitimin yaygınlaşmasının sosyal eşitsizlikler üzerindeki etkisine dair yapılan araştırmaların sonuçları birbirleriyle çelişse de özel olarak üniversite düzeyinde eğitimin sınıf eşitsizliklerini hafifletici bir etkisinin olduğu üzerinde genel bir fikir birliği olduğu söylenebilir. Bu çalışmada da, bu etkinin izleri Türkiye örneğinde incelenmiştir.

Sosyal tabakalaşma, sosyal hareketlilik ve eğitim ilişkisini inceleyen çalışmalar konuya genellikle 'Köken-Eğitim-Toplumsal Konum (K-E-TK)'<sup>1</sup> üçgeni üzerinden yaklaşmaktadırlar. Bu şablonla 'Köken' babanın veya ebeveynlerin sosyal tabakalaşma hiyerarşisi içindeki konumlarına, 'Toplumsal Konum' ise çocuğun toplumsal tabakalaşma hiyerarşisindeki konumuna işaret etmektedir. Hem ebeveynin toplumsal konumundan etkilenen hem de çocuğun toplumsal konumunun belirlenmesinde etkili olan 'Eğitim' ise ara değişken olarak bu üçlü ilişkide yerini almaktadır (Şekil 1).

Breen ve Jonsson (2007) İsveç'te yaptıkları çalışmalarında eğitimin yaygınlaşmasının sınıf eşitsizliklerini iki yoldan azalttığını iddia etmişlerdir. Birincisi, "eşitleme" diye adlandırdıkları ebeveynin toplumsal konumunun çocuğun eriştiği toplumsal konum üzerindeki doğrudan etkisinin azalması yoluyla yani Şekil 1'deki K-TK ilişkisinin azalmasıyla gerçekleşmektedir. Bu da ancak bu ilişkide kuvvetli bir ara değişken olan eğitime erişimde sosyal kökenin etkisinin (K-E) zayıflamasıyla mümkün olabilmektedir. "Bileşik etki" denilen ikinci süreç ise ebeveyn ve çocuğun sosyal statüleri arasındaki ilişkinin daha zayıf olduğu yüksek eğitim derecelerinin yaygınlaşması ile toplum genelinde sosyal eşitsizlikleri azaltması yoluyla ortaya çıkmaktadır. Başka bir deyişle, Şekil 1'deki E-TK ilişkisi üniversite düzeyinde daha zayıf olduğu ve üniversiteye daha çok kişi erişebildiği için K-TK ilişkisi de zayıflamaktadır. Aşağıda, bu ilişkiler Türkiye örneğinde test edilmiştir.

## YÖNTEM

Türkiye'de sosyal tabakalaşma üzerine niceliksel bir çalışma yapabilmek için en büyük eksiklik yeterli veri kaynağının olmamasıdır (Kılıç, 2014). Uluslararası yazında sosyal hareketliliğin tespiti için nicel saha araştırmalarında katılımcılara kendileri 14 veya 15 yaşında iken babalarının ve/veya annelerinin ne iş yaptıkları sorulmaktadır. Sosyal hareketlilik de, katılımcının mesleği ile ebeveynlerinin mesleği karşılaştırılarak tespit edilmektedir. Ancak, Türkiye'de yapılan çalışmalarda bu soru neredeyse hiç bulunmamaktadır. Türkiye İstatistik Kurumu (TÜİK) uyguladığı anketler arasında sadece Yetişkin Eğitimi Araştırması'nda



Şekil 1: Köken – eğitim – toplumsal konum ilişkisi.

<sup>1</sup>Uluslararası literatürde "Origins-Education-Destinations (OED)" olarak adlandırılmaktadır.

(YEA) bu soru sorulmaktaysa da ebeveyn mesleği konusunda en genel düzeyde bilgi toplanmaktadır. YEA dışında ebeveyn meslek düzeyini TÜİK verilerinden tespit edebilmenin başka bir yolu da meslek sorusunun hanede bulunan herkese yöneltildiği Hanehalkı İşgücü Araştırması (HİA)'dır. Katılımcının en az bir ebeveyni ile aynı hanede yaşadığı örneklerde ebeveyn ve çocuk mesleklerinin eşleştirilmesi yoluyla sosyal hareketliliği tespit etmek mümkün olabilse de şüphesiz bu eşleştirme ancak kısıtlı bir nüfusu temsil edebilmektedir. TÜİK'in yaptığı araştırmalar dışında üniversiteler veya ulusal ve uluslararası kuruluşlar tarafından yapılan araştırmaların bir kısmında da bu soru kullanılsa da ya ham veriler kamuya açık bir şekilde paylaşılmamakta ya da ilgili araştırmaların örneklemeleri temsiliyet konusunda yetersiz kalmaktadır. Bu çalışmada, sosyal hareketliliği tespit edebilmek için TÜİK tarafından yapılan YEA 2012 yılı verileri ve HİA 2004-2015 yılları arası verileri kullanılmıştır (TÜİK, 2013; 2017). İki verinin de sınırlılıklarına rağmen en azından Türkiye temsili olmaları itibarıyla erişebildiğimiz en iyi veri kaynakları olduğu söylenebilir.

Sosyal tabakalaşma konusunda sosyoloji alanında çeşitli yaklaşımlar mevcuttur. Sosyolojinin kurucu babaları olarak anılan Karl Marx, Max Weber ve Emile Durkheim'in toplumsal tabakalaşma kavramlaştırmaları üzerinden geliştirilen farklı işlemselleştirmeler farklı araştırmalarda kullanılmaktadır<sup>2</sup>. Bu işlemselleştirmelerin en yaygınlarından biri Uluslararası Çalışma Örgütü (ILO) tarafından yapılan meslek sınıflandırmaları kullanılarak belirlenen meslek kategorilerine ait sosyal statü puanları hesaplanarak oluşturulan endekslerdir. Aşağıdaki analizlerde de Ganzeboom, De Graaf ve Treiman (1992) tarafından geliştirilen ve literatürde yaygın bir şekilde kullanılan Uluslararası Mesleki Statü Sosyo-Ekonomik Endeksi ["International Socio-Economic Index of Occupational Status (ISEI)"] kullanılmıştır. ILO tarafından 20 yılda bir güncellenen ve TÜİK araştırmalarında da kullanılan ISCO<sup>3</sup> sınıflandırmasına dayanan bu endekste her bir meslek grubunun bir sosyo-ekonomik statü puanı bulunmaktadır. ISCO kategorileri, 10 gruptan oluşan en genel düzeyden 436 meslekten oluşan ve en detaylı düzey olan dördüncü düzeye kadar toplanabilmekte ve her düzeyde ISCO verisi için ISEI hesaplanabilmektedir. 2004-2012 yılları arasındaki HİA verilerinde ISCO88 kullanılırken, 2012 sonrası HİA verilerinde ve YEA 2012 verilerinde ISCO08 kodları kullanılmıştır. HİA ve YEA verilerinde 43 gruptan oluşan ikinci düzeyde veri toplanırken, YEA verisinde ebeveyn verisi sadece 10 gruptan oluşan birinci düzeyde derlenmiştir. Aşağıdaki analizlerde kullanılan verilerde her birey ve varsa ebeveynleri için meslek kodlarına göre ISEI puanları hesaplanmıştır. Uluslararası literatürde anne ve baba mesleki statü puanlarını ayrı ayrı kullanan çalışmalar olsa da ülkemizde tarihsel olarak kadınların işgücüne katılım oranları düşük olduğundan anne mesleki statü puanının kullanılması çok fazla sayıda eksik veri sorununa yol açacaktır. Bu nedenle her çocuk için anne ve baba mesleki statü puanları

varsa hesaplanıp bu puanlardan yüksek olanı ebeveyn mesleki statü puanı (pisei) olarak kaydedilmiştir.

Analiz aşamasında öncelikle betimsel istatistiklerle Türkiye'de hem eğitimin yaygınlaşmasının hem de mesleki dağılımı resmedilmiş, özellikle Pearson korelasyon katsayısı ile ebeveyn mesleki statüsü (PİSEİ), kişi mesleki statüsü ve eğitim değişkenleri arasındaki ilişkilerin yönü ve büyüklüğü ortaya konmuştur. Daha sonra Breen ve Jonsson'ın (2007) "Eşitleme etkisi" ve "Bileşik etki" olarak adlandırdıkları etkileri Türkiye örneğinde incelenmiştir. Bu amaçla, aşağıdaki alternatif hipotezler test edilmiştir:

$H_{A1.1}$ : Ebeveyn ve çocuğun sosyal konumları arasındaki ilişki (K-TK) azalmaktadır.

$H_{A1.2}$ : Ebeveynin sosyal kökeninin çocuğun eğitimi üzerindeki etkisi (K-E) azalmaktadır.

$H_{A2}$ : Üniversite mezunları için ebeveyn ve çocuğun sosyal konumları arasındaki ilişki (K-TK) daha zayıftır.

Bu hipotezlerde test edilmek istenen ilişkiler betimsel olarak ortaya konulduğu gibi korelasyon katsayıları arasındaki farkın anlamlılığı da Jennrich ki-kare testi (Jennrich, 1970) ile sınanmıştır.

Son olarak  $H_{A1.2}$  hipotezinin sınanmasında farklı bağımsız değişkenlerin üniversiteye erişime etkisini bir arada görebilmek ve uluslararası literatür ile karşılaştırmalar yapabilmek adına lojistik regresyon modeli kurulmuştur. Lojistik regresyon modellerinde bağımlı değişken iki sonuçlu bir kukla değişkendir. Bu çalışma için kurulan lojistik regresyon modelinde bağımlı değişken eğitim seviyesi değişkeninde yükseköğretim düzeyi seviyesinde eğitimi olanlar ve diğerleri arasında bir ayrım yapılarak hesaplanan kukla değişkendir. Tüm analizlerde STATA 12.1 (StataCorp, 2011) yazılımı kullanılmıştır.

## BULGULAR

Eğitimin yaygınlaşmasının etkileri öncelikle şüphesiz istihdamda görülmektedir. Türkiye'de de yıllar içerisinde hem eğitimin yaygınlaşması ile hem de piyasa ihtiyaçlarının değişmesiyle istihdam yapısı önemli ölçüde değişmiştir. TÜİK'in Hanehalkı İşgücü Anketi'ni ilk uyguladığı tarih olan Ekim 1988'de istihdam edilenler arasında yükseköğretim mezunlarının oranı %5'ten az iken Şubat 2018 itibarıyla %23.2 düzeyindedir.<sup>4</sup> Bu durum mesleki dağılıma da yansımıştır. Örnek vermek gerekirse, tarım ve hayvancılık ile ilgili işlerde çalışanların oranı 1988 yılında %50'ye yakın iken, bugün %15'in altına inmiştir. Öte yandan eğitilmiş nüfus tarafından doldurulan profesyonel mesleklerde çalışanların oranı ise 1988 yılında %6 civarında iken bugün %10'u geçmiştir. Bu rakama teknisyenler ve teknikerler gibi yardımcı profesyonel meslek grupları da eklendiğinde oran %16.5'e ulaşmaktadır.

<sup>2</sup>Toplumsal tabakalaşmaya farklı yaklaşımların günümüz araştırmalarında nasıl kullanıldığının iyi bir karşılaştırması için Türkçeye "Sınıf Analizine Yaklaşımlar" başlığıyla çevrilen kitaba bakılabilir (Wright, 2014).

<sup>3</sup>ILO tarafından geliştirilen ISCO mesleki sınıflandırması için bakınız: <http://www.ilo.org/public/english/bureau/stat/isco/>

<sup>4</sup>[www.tuik.gov.tr](http://www.tuik.gov.tr)

$H_{A1.1}$ : Ebeveyn ve çocuğun sosyal konumları arasındaki ilişki (K-TK) azalmaktadır.

Bu hipotez iki ayrı veri setinde test edilmiştir. Birinci olarak, HİA verilerini kullanarak 2004-2015 yılları arasında ebeveyn ve çocuğun mesleki statü puanları (ISEI) arasındaki ilişkinin zayıflayıp zayıflamadığına bakıldığında (bakınız, Şekil 2) K-TK korelasyonunun %48'den %38'e düştüğü görülmektedir. Ancak, bu düşüşün bir kısmının 2012 yılından itibaren meslek ölçümlerinde ISCO88 yerine ISCO08 kodlarının kullanılmasından kaynaklanıyor olması mümkündür. Yine de ISCO08 kodlarının kullanılmaya başladığı 2012 yılından sonra da K-TK ilişkisinin zayıfladığı söylenebilir.

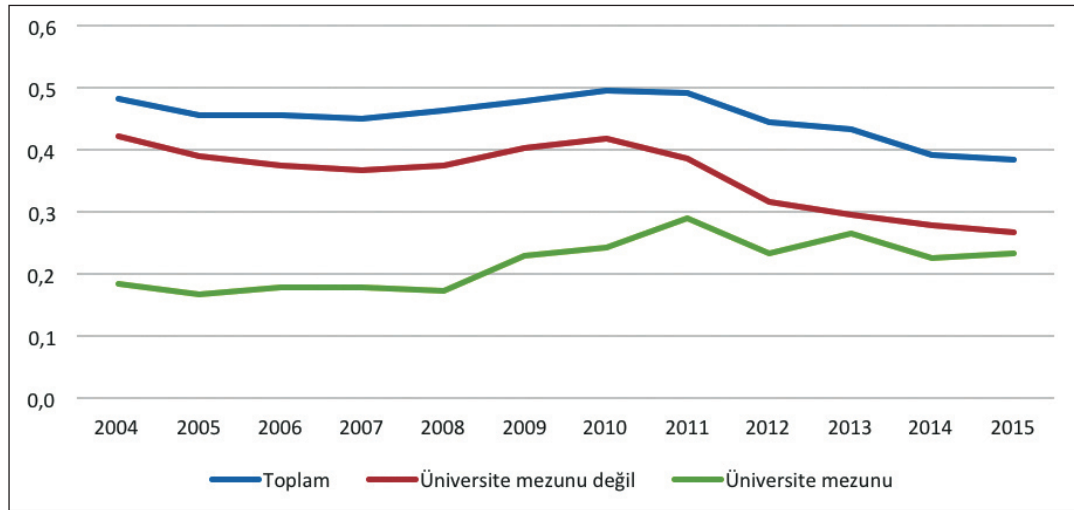
Alternatif bir ölçüm olarak da tek bir veri seti içerisinde farklı kuşaklarda K-TK ilişkisinin nasıl değiştiğine bakılmıştır. YEA 2012 araştırmasında görüşülen 25 yaş üstü kişileri doğum yıllarına göre 80'li yıllarda, 70'li yıllarda, 60'lı yıllarda, 50'li yıllarda ve daha önce doğanlar olarak beş kuşağa ayırıp ebeveyn-çocuk mesleki statü ilişkisinin kuşaklar arasında nasıl değiştiğine

bakıldığında, K-TK korelasyonunun %42'den %34'e düştüğü görülebilmektedir (bakınız, Şekil 3).

Özetle, hem HİA 2004-2015 hem de YEA 2012 verilerinde K-TK ilişkisinin yıllar içerisinde ve kuşaklar arasında zayıflamaya başladığı tespit edilebilmektedir (TÜİK, 2013; 2017).

$H_{A1.2}$ : Ebeveynin sosyal kökeninin çocuğun eğitimi üzerindeki etkisi (K-E) azalmaktadır.

Yukarıda, K-TK ilişkisinin eşitleme yoluyla azaldığının söylenebilmesi için K-E ilişkisinin zayıflıyor olması gerektiği belirtilmişti. Bu yüzden, Türkiye'de farklı veri setlerinde gözlemlenen azalan K-TK ilişkisini anlayabilmek için K-E ilişkisine de bakmak faydalı olacaktır. YEA 2012 verileriyle hazırlanan Şekil 3'teki K-E ilişkisinin yaşlı kuşaklardan genç kuşaklara ilerledikçe beklenenin aksine azalmadığı, tersine hafif bir artış olduğu görülmektedir (5 grup için Jennrich chi2: 4.56, p-değeri: 0.336). En yaşlı kuşaklar için 0.316 olarak hesaplanan korelasyon katsayısı 70li yıllarda doğanlar için 0.3875, 80'li yıllarda doğanlar için 0.3594



**Şekil 2:** Üniversite derecesi olanlar arasında, üniversite derecesi olmayanlar arasında ve toplamda K-TK korelasyonunun yıllara göre değişimi (HİA, 2004-2015).



**Şekil 3:** K-TK, K-E ve E-TK korelasyonlarının kuşaklar arasında değişimi (TÜİK, 2013).

olarak hesaplanmıştır. Bu durumda, azalan K-TK ilişkisinin sebebinin eşitleme olmayabileceği söylenebilir.

$H_{A2}$ : Üniversite mezunları için ebeveyn ve çocuğun sosyal konumları arasındaki ilişki (K-TK) daha zayıftır.

Breen ve Jonsson'ın (2007) azalan K-TK ilişkisi için önerdiği diğer yol ise Bileşik Etki modelidir. HİA 2004-2015 verileriyle hazırlanan Şekil-2'deki üniversite mezunu olanlar ve daha düşük eğitimliler için K-E ilişkisine bakıldığında korelasyonun üniversite altı eğitim düzeyine sahip olanlar için hep daha yüksek olduğu görülebilmektedir (bakınız, Tablo 1). Yıllar içinde korelasyonlar arasındaki fark kapansa da aradaki fark sadece 2013 yılı için istatistiksel olarak anlamlı değildir.

Aynı örüntü YEA 2012 verisi için de gözlemlenebilmektedir (bakınız, Şekil 4). Burada da tüm kuşaklar için üniversite

**Tablo 1:** Kuşaklar Arasında K-E Korelasyonlarının Farkının Anlamlılık Testi (HİA 2004-2015)

KE	Jennrich Chi2	p-değeri
Toplam	1357.63	0.000
2004	166.39	0.000
2005	163.00	0.000
2006	140.02	0.000
2007	134.85	0.000
2008	175.32	0.000
2009	97.91	0.000
2010	113.19	0.000
2011	34.98	0.000
2012	25.45	0.000
2013	3.65	0.056
2014	11.05	0.001
2015	4.75	0.029

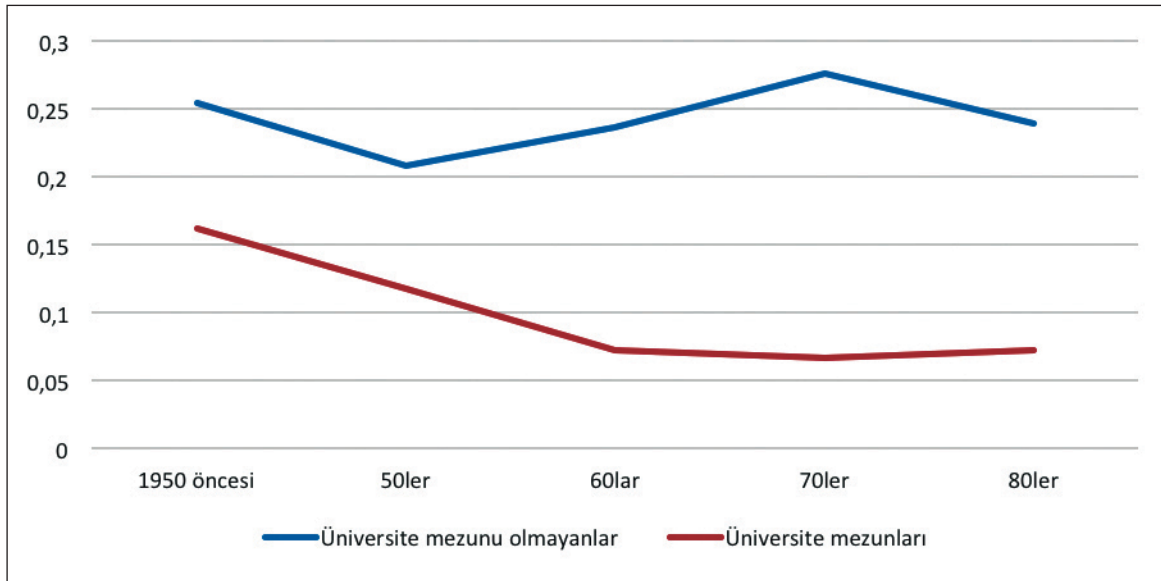
mezunları arasındaki K-E korelasyonu, daha düşük eğitime sahip olanlar arasındaki K-E korelasyonundan daha düşüktür (bakınız, Tablo 2).

**Tablo 2:** Kuşaklar Arasında K-E Korelasyonlarının Farkının Anlamlılık Testi (YEA 2012)

	Jennrich Chi2	p-değeri
Toplam	64.62	0.000
1950 öncesi	4.72	0.030
50'ler	8.45	0.004
60'lar	5.67	0.017
70'ler	14.93	0.000
80'ler	14.67	0.000

Son olarak, farklı etkileri bir arada görebilmek için bir lojistik regresyon modeli kurulmuştur. Üniversite derecesi kukla değişkeninin bağımlı değişken olarak belirlendiği modelde, cinsiyet, ebeveyn mesleki statüsü, anne eğitim düzeyi, baba eğitim düzeyi ve kuşak değişkenleri bağımsız değişkenler olarak modele eklenmiştir. Ayrıca, ebeveyn mesleki statüsünün etkisinin kuşaklar arasında değişim gösterip göstermediğini test edebilmek için iki değişkenin etkileşim etkileri de modele eklenmiştir. Tablo-3'te verilen lojistik regresyon sonuçlarına göre cinsiyet, ebeveyn mesleki statüsü, anne eğitim düzeyi, baba eğitim düzeyi ve kuşak değişkenlerinin tamamının üniversite derecesi üzerinde istatistiksel olarak anlamlı etkisi bulunmuştur.

Cinsiyet (kadın) değişkeninin yaklaşık 0.5 puanlık odds oranı kadınların üniversite derecesi alma olasılığının erkeklerin yarısı kadar olduğunu göstermektedir. Ebeveyn mesleki statüsünün anlamlı etkisi de mesleki statü arttıkça çocuğun üniversite eğitimi alma şansının arttığına işaret etmektedir. Anne ve baba eğitim düzeyi değişkenlerinde ilköğretim veya altı eğitim düzeyi referans kategori olarak belirlenmiştir. Lojistik regresyon



**Şekil 4:** Üniversite mezunu olanlar arasında ve üniversite mezunu olmayanlar arasında K-E korelasyonunun kuşaklar arasında değişimi (YEA 2012).

sonuçlarına göre annenin lise derecesine sahip olması ilköğretim veya altı dereceye sahip olmasına göre çocuğun üniversite derecesine sahip olma olasılığını üç kata yakın arttırmaktadır. Anne üniversite veya üstü dereceye sahip ise bu fark beş katın üstüne çıkmaktadır. Baba eğitim derecesi için de benzer bir ilişki söz konusudur. Çocuğun üniversite derecesi alma olasılığını babanın lise düzeyinde eğitimi 3.3 kat, üniversite düzeyinde eğitimi 5.9 kat arttırmaktadır. 1950 öncesi doğumlular referans grup olmak üzere genç kuşaklara doğru ilerlendiğinde üniversite derecesi alma olasılığının arttığı görülmektedir. Örnek olarak, diğer tüm değişkenler sabit tutulduğunda 1980 yılında veya daha sonra doğan bir kişinin 1950 yılından önce doğan bir kişiye göre üniversite derecesi alma olasılığı 10 kattan fazladır.

Yukarıda, kuşaklar arasında pek fazla değişim göstermediğini tespit edilen K-E ilişkisinin diğer değişkenler kontrol altında tutulduğunda nasıl değiştiğini görmek üzere modele kuşak ve ebeveyn mesleki statü değişkenlerinin etkileşim terimleri de eklenmiştir. Bu değişkenlere bakıldığında 50'li ve 60'lı yıllarda doğanlar ile 1950 öncesi doğanlar arasında ebeveyn mesleki statüsünün üniversite derecesi almaya etkisi bakımından istatistiksel olarak anlamlı farklar bulunmadığı görülmektedir. Öte yandan, 1970-79 ve 1980-94 kuşaklarında 1950 öncesi doğum-

lulara göre ebeveyn mesleki statüsünün üniversite derecesi almaya etkisinin yavaş yavaş azalmaya başladığı tespit edilebilmektedir. Bu sonuç, yukarıdaki korelasyon analizinin aksine K-E etkisinin yıllar içerisinde küçük de olsa azalma eğiliminde olabileceğini göstermektedir.

### TARTIŞMA ve SONUÇ

Bu çalışmada yükseköğretimde artan okullaşmanın toplumsal tabakalaşma üzerindeki etkisi incelenmiştir. Cumhuriyet'in kuruluşundan beri Türkiye'de ortalama eğitim seviyesi ciddi artış göstermiştir. Özellikle, son yıllarda yükseköğretim düzeyinde okullaşmadaki nicel ilerlemeler sosyal eşitsizlikler üzerinde anlamlı değişimler yaratma potansiyeline sahiptir. Tarım sektöründeki küçülme ve beyaz yakalı işlerdeki artışlar literatürde de değinilen endüstrileşme etkisine işaret etmektedir (Treiman, 1970). Eğitimin yaygınlaşmasının toplumsal tabakalaşma üzerindeki etkisine dair yarım asırdan fazladır yapılan çalışmalarda eğitimin yaygınlaşmasının toplumsal eşitsizlikleri azalttığına dair bir fikir birliği yoktur. Erken dönem çalışmalardan bazıları eğitimin yaygınlaşmasının edinilmiş statüler yerine kazanılmış statülere alan açacağını ve bu yolla toplumsal eşitsizliklerin azalacağını iddia etmişlerdir (Bell, 1972; Parsons, 1959; Tre-

**Tablo 3:** Lojistik Regresyon Sonuçları

	Olasılıklar Oranı (Odds Ratio)	Standart Hata	z	p
Sabit	0.0099	0.0016	-29.06	0.000
<b>Kadın</b>	<b>0.5176</b>	<b>0.0267</b>	<b>-12.75</b>	<b>0.000</b>
<b>Pisei</b>	<b>1.0370</b>	<b>0.0033</b>	<b>11.38</b>	<b>0.000</b>
Anne Eğitim düzeyi				
İlköğretim mezunu veya daha düşük			Referans kategori	
<b>Lise veya dengi okul mezunu</b>	<b>2.8416</b>	<b>0.3259</b>	<b>9.11</b>	<b>0.000</b>
<b>Yüksekokul mezunu veya daha yüksek</b>	<b>5.0934</b>	<b>0.9607</b>	<b>8.63</b>	<b>0.000</b>
Baba eğitim düzeyi				
İlköğretim mezunu veya daha düşük			Referans kategori	
<b>Lise veya dengi okul mezunu</b>	<b>3.3612</b>	<b>0.2822</b>	<b>14.44</b>	<b>0.000</b>
<b>Yüksekokul mezunu veya daha yüksek</b>	<b>5.9065</b>	<b>0.6466</b>	<b>16.22</b>	<b>0.000</b>
Kuşak				
1950 öncesi			Referans kategori	
<b>1950-59</b>	<b>2.1948</b>	<b>0.4487</b>	<b>3.85</b>	<b>0.000</b>
<b>1960-69</b>	<b>2.3286</b>	<b>0.4539</b>	<b>4.34</b>	<b>0.000</b>
<b>1970-79</b>	<b>6.5662</b>	<b>0.1917</b>	<b>10.59</b>	<b>0.000</b>
<b>1980-94</b>	<b>10.8074</b>	<b>1.9496</b>	<b>13.19</b>	<b>0.000</b>
Kuşak*pisei				
1950 öncesi*pisei			Referans kategori	
1950-59*pisei	0.9927	0.0043	-1.69	0.091
1960-69*pisei	0.9947	0.0041	-1.28	0.202
<b>1970-79*pisei</b>	<b>0.9820</b>	<b>0.0038</b>	<b>-4.72</b>	<b>0.000</b>
<b>1980-94*pisei</b>	<b>0.9752</b>	<b>0.0038</b>	<b>-6.54</b>	<b>0.000</b>

N: 30647, Ki-kare: 2649.94, p-değeri: 0.000, Sahte R-kare: 0.2147

iman, 1970). Yakın zamanlı araştırmaların bir kısmı özellikle Avrupa ülkelerinde eğitimin yaygınlaşmasının toplumsal konumların yeniden üretimini azalttığını göstermişlerdir (Ballarino et al., 2009; Breen et al., 2009; Breen et al., 2010). Öte yandan, Raftery ve Hout (1993) tarafından ortaya atılan eşitsizliklerin korunduğu tezinin ardından gerek Avrupa’da, gerekse başka gelişmiş ülkelerde yapılan araştırmalarda tersi bulgular da ortaya konmuştur (Bar-Haim & Shavit, 2013; Pfeffer, 2008; Reimer & Pollak, 2010; Shavit & Blossfeld, 1993; Torche, 2011). Bu çalışmada da Türkiye örneğinde eğitimin yaygınlaşmasının toplumsal eşitsizlikleri ne yönde etkilediği mevcut verilerle incelenerek bu tartışmaya bir katkı sunulması hedeflenmiştir. Bu amaçla çalışmanın ilk hipotezi olarak ebeveyn ve çocuğun sosyal konumları arasındaki ilişkinin azalıp azalmadığı test edilmiştir.

Yukarıda verilen farklı veri setlerine ilişkin betimsel istatistikler son yıllarda Türkiye’de mesleki statü olarak sosyal konumların yeniden üretiminin azaldığını göstermektedir. Ancak, bu sonuç zorunlu olarak endüstrileşmenin meritokratik bir düzen yarattığı anlamına gelmemektedir. Eğitimin toplumsal eşitsizlikleri azalttığını gösteren Avrupa odaklı araştırmalarıyla öne çıkan Breen ve Jonsson (2007) eğitimde fırsat eşitliğinin artmasıyla toplumsal konumların yeniden üretiminin azalabileceği gibi, ortalama eğitim seviyesinin artmasıyla ebeveyn ve çocukların toplumsal konumları arasındaki ilişkinin daha zayıf gözüküyor olabileceğini iddia etmişlerdir. Bu etkiler de yine eldeki verilerle test edilmiştir. Yukarıda yapılan analizler ebeveynin toplumsal konumunun çocuğun eğitim düzeyi üzerindeki etkisinin yıllar içinde ve kuşaklar arasında azalmadığını göstermektedir. Dolayısıyla, Türkiye’de ebeveyn ve çocuk toplumsal konumları arasındaki ilişkinin kuşaklar arasında zayıflamasının sebebinin bir eşitleme etkisinden kaynaklandığını söylemek eldeki verilerle mümkün değildir.

Eğitime erişimde eşitliğin arttığı veya meritokrasi yoluyla sınıfsal eşitsizliklerin azaldığı söylenemezken Hout, Raftery ve Bell (1993)’in ortaya attığı ve uluslararası literatürde çeşitli araştırmalarda doğrulanan bileşik etkinin Türkiye’de de geçerli olduğu yukarıdaki analizlere bakılarak söylenebilir. Bu amaçla, son hipotez olarak ebeveyn ve çocuğun toplumsal konumları arasındaki ilişkinin eğitim seviyesine göre değişim gösterip göstermediği sınımlanmıştır. Sonuçlar, literatürdeki bulgularla paraleldir (Breen & Jonsson, 2007; Hout, Raftery, & Bell, 1993; Torche, 2011; Vallet, 2004). Yani, ebeveynin sosyal konumunun bireyin sosyal konumu üzerindeki belirleyiciliği birey üniversite eğitimi aldığı zaman zayıflamaktadır.

Özetlemek gerekirse, Türkiye’de eğitimin yaygınlaşması ile bireylerin toplumsal konumları üzerinde ebeveynlerinin toplumsal konumlarının etkisi azalmaktadır. Ancak, bu değişim eğitime erişimde eşitsizliklerin ortadan kaldırılması yoluyla değil, ortalama eğitim düzeyinin artması yoluyla mümkün olmuştur. Bu durum için literatürde çeşitli açıklamalar bulunmaktadır. Hout, Raftery ve Bell (1993)’in öne sürdüğü Eşitsizliğin Azami Korunumu tezinin Türkiye’de hâlâ geçerli olması mümkündür. Üst tabakalar lisans düzeyinde eğitime neredeyse tamamen erişmiş ve toplumsal statü eşitsizlikleri bir üst eğitim seviyesine aktarılmış olabilir. Yakın zamanda Torche (2011), ABD örneğin-

de lisans eğitimi yaygınlaştıkça lisansüstü derecelerin sosyal eşitsizliğin belirleyeni olarak ortaya çıktığını göstermiştir. Ayrıca, son birkaç yıldır çeşitli araştırmacılar toplumsal eşitsizlik ve eğitim arasındaki ilişkilerin ölçülmesinde görel bir model kullanılması önerisini getirmişlerdir (Bol, 2015; Bukodi & Goldthorpe, 2015; Rotman, Shavit, & Shalev, 2015; van de Werfhorst et al., 2017). Buna göre, hemen hemen her ülkede hem ortalama eğitim düzeyi arttığı hem de meslek piyasası yapısı dönüştüğü için iki değişken de görel olarak ölçülmelidir. Yani, bireylerin eğitim ve meslek düzeylerinin nüfus içindeki görel konumları ölçülerek toplumsal eşitsizliklerin azalıp azalmadığı test edilmelidir. Türkiye’de toplanan mevcut verilerin pek azında lisans sonrası dereceler detaylı olarak ölçülmektedir. Pek çok veri setinde ön lisans, lisans, yüksek lisans ve doktora dereceleri tek bir kategori olarak kodlanmaktadır. Aynı şekilde, mesleki statüye yönelik sorular ya hiç toplanmamakta ya da en genel düzeyde toplanmaktadır. İleride yapılacak saha çalışmalarında hem ebeveyn hem birey eğitim ve meslek bilgileri daha detaylı olarak toplanabilirse toplumsal eşitsizliklerin üst eğitim düzeylerine aktarılıp aktarılmadığı veya görel konumları arasındaki ilişkinin ne yönde değiştiği test edilebilecektir.

Lucas (2001) ise başka bir yaklaşımla ‘Eşitsizliklerin Etkin Korunumu’ [“Effectively Maintained Inequality (EMI)”] tezini ortaya atarak sosyal eşitsizliklerin artık eğitim düzeyi ile değil, alınan eğitimin niteliğiyle yeniden üretildiğini öne sürmüştür. Bu bağlamda, Türkiye’de de üniversite katılımı arttıkça eşitleme ilişkisi görünmez olmuş, disiplinlerarası farklara veya kaliteli/kalitesiz üniversite farklarına devredilmiş olabilir. Bu etkiler göz önüne alındığında ve halihazırda ortaöğretim sistemimiz eşitsizlik üreten bir yapıya sahipken (örn. Dinçer ve Uysal, 2010; Özdemir, 2016), ayrıca değişen ortaöğretime geçiş sistemi ve nitelikli/niteliksiz lise ayrımıyla eğitime erişimdeki eşitsizliklerin daha da artması mümkünken sosyal eşitsizliklerinin korunumu senaryosu yükseköğretim düzeyindeki okullaşmanın hızlı artışına rağmen mümkün olabilir. Halihazırda elimizdeki veriler eğitim niteliğini veya en azından öğrenim görülen alanı da ölçmemektedir. Yine, detaylı verilerin toplanması ile EMI tezi de Türkiye örneğinde test edilebilecektir. Yukarıda bahsedilen tüm bu olası ilişkileri tespit edebilmek için hem çok daha fazla sayıda hem de daha detaylı ölçümlere ihtiyaç vardır. Bu verilerle ortaya çıkarılabilecek bilgiler gerek eğitim politikalarının gerekse sosyal politikaların düzenlenmesine ciddi katkılar sağlayacaktır.

## TEŞEKKÜR

Makalede kullanılan mikro veriler 2/5/2017 tarih ve 27964695-622.03-E.11635 sayılı yazı ile verilen izin doğrultusunda Türkiye İstatistik Kurumu’ndan alınmıştır.

## KAYNAKLAR

- Ballarino, G., Bernardi, F., Requena, M., & Schadee, H. (2009). Persistent Inequalities? Expansion of Education and Class Inequality in Italy and Spain. *European Sociological Review*, 25(1), 123-138. <http://doi.org/10.1093/esr/jcn031>
- Bar-Haim, E., & Shavit, Y. (2013). Expansion and inequality of educational opportunity: A comparative study. *Research in Social Stratification and Mobility*, 31(1), 22-31. <http://doi.org/10.1016/j.rssm.2012.10.001>



- Bell, D. (1972). On meritocracy and equality. *National Affairs*, 29, 29-68. Retrieved from [http://www.nationalaffairs.com/public\\_interest/detail/on-meritocracy-and-equality](http://www.nationalaffairs.com/public_interest/detail/on-meritocracy-and-equality)
- Blau, P. M., & Duncan, O. D. (1967). *The American occupational structure*. New York, NY: John Wiley & Sons.
- Bol, T. (2015). Has education become more positional? Educational expansion and labour market outcomes, 1985-2007. *Acta Sociologica*, 58(2), 105-120. <http://doi.org/10.1177/0001699315570918>
- Bourdieu, P., & Passeron, J. C. (1990). *Reproduction in education, society and culture*. (R. Nice, Trans.). London: Sage.
- Bowles, S., & Gintis, H. (1976). *Schooling in capitalist America: Educational reform and the contradictions of economic life*. New York, NY: Basic Books.
- Breen, R. (2010). Educational expansion and social mobility in the 20th century. *Social Forces*, 89(2), 365-388. <http://doi.org/10.1353/sof.2010.0076>
- Breen, R., & Jonsson, J. O. (2005). Inequality of opportunity in comparative perspective: Recent research on educational attainment and social mobility. *Annual Review of Sociology*, 31(1), 223-243. <http://doi.org/10.1146/annurev.soc.31.041304.122232>
- Breen, R., & Jonsson, J. O. (2007). Explaining change in social fluidity: Educational equalization and educational expansion in twentieth-century Sweden. *American Journal of Sociology*, 112(6), 1775-1810. <http://doi.org/10.1086/508790>
- Breen, R., & Luijckx, R. (2004). Conclusion. In R. Breen (Ed.), *Social mobility in Europe* (pp. 383-410). Oxford: Oxford University Press.
- Breen, R., Luijckx, R., Müller, W., & Pollak, R. (2009). Nonpersistent inequality in educational attainment: Evidence from eight European countries. *American Journal of Sociology*, 114(5), 1475-1521. <http://doi.org/10.1086/595951>
- Breen, R., Luijckx, R., Müller, W., & Pollak, R. (2010). Long-term trends in educational inequality in Europe: Class inequalities and gender differences. *European Sociological Review*, 26(1), 31-48. <http://doi.org/10.1093/esr/jcp001>
- Bukodi, E., & Goldthorpe, J. H. (2015). Educational attainment - relative or absolute - as a mediator of intergenerational class mobility in Britain. *Research in Social Stratification and Mobility*, 43(1), 1-11. <http://doi.org/10.1016/j.rssm.2015.01.003>
- Collins, R. (1979). *The credential society: An historical sociology of education and stratification*. New York and London: Academic Press.
- Dinçer, M. A., & Uysal, G. (2010). The determinants of student achievement in Turkey. *International Journal of Educational Development*, 30(6), 592-598.
- Ganzeboom, H. B. G., De Graaf, P. M., & Treiman, D. J. (1992). A standard international socio-economic index of occupational status. *Social Science Research*, 21(1), 1-56.
- Hannum, E., & Buchmann, C. (2005). Global educational expansion and socio-economic development: An assessment of findings from the social sciences. *World Development*, 33(3), 333-354. <http://doi.org/10.1016/j.worlddev.2004.10.001>
- Holsinger, D. B. (1975). Education and the occupational attainment process in Brazil. *Comparative Education Review*, 19(2), 267-275.
- Hout, M. (1988). More universalism , less structural mobility : The American occupational structure in the 1980s. *American Journal of Sociology*, 93(6), 1358-1400.
- Hout, M., & Dohan, M. P. (1996). Two paths to educational opportunity: Class and educational selection in Sweden and the United States. Boulder, CO: Westview Press.
- Hout, M., Rafferty, A. E., & Bell, E. O. (1993). Making the grade: Educational stratification in the United States, 1925-1989. In Y. Shavit & H.-P. Blossfeld (Eds.). *Persistent inequality. Changing educational attainment in thirteen countries* (pp. 25-49). Boulder, CO: Westview Press.
- Jennrich, R. (1970). An asymptotic chi2 test for the equality of two correlation matrices. *Journal of the American Statistical Association*, 65(330), 904-912.
- Kılıç, Y. (2014). Türkiye’de eğitimsel eşitsizlik ve toplumsal tabakalaşma. *Eğitim Bilimleri Araştırmaları Dergisi*, 4(2), 243-263. <http://doi.org/10.12973/jesr.2014.42.14>
- Lucas, S. R. (2001). Effectively maintained inequality: Education transitions, track mobility, and social background effects. *American Journal of Sociology*, 106(6), 1642-1690.
- Mare, R. D. (1981). Change and stability in educational stratification. *American Sociological Review*, 46(1), 72-87. <http://doi.org/10.2307/2095027>
- Organisation for Economic Co-operation and Development (OECD). (2016). *Education at a Glance 2016: OECD Indicators*. Paris: OECD Publishing. Retrieved from <http://www.oecd.org/education/skills-beyond-school/education-at-a-glance-2016-indicators.htm>
- Özdemir, C. (2016). Equity in the Turkish education system: A multilevel analysis of social background influences on the mathematics performance of 15-year-old students. *European Educational Research Journal*, 15(2), 179-213. <http://doi.org/10.1177/1474904115627159>
- Parsons, T. (1959). The school class as a social system: some of its functions in American society. *Harvard Educational Review*, 29(4), 297-318.
- Pfeffer, F. T. (2008). Persistent inequality in educational attainment and its institutional context. *European Sociological Review*, 24(5), 543-565. <http://doi.org/10.1093/esr/jcn026>
- Rafferty, A. E., & Hout, M. (1993). Maximally maintained inequality: Expansion, reform, and opportunity in Irish education, 1921-75. *Sociology of Education*, 66(1), 41-62. <http://doi.org/10.2307/2112784>
- Reimer, D., & Pollak, R. (2010). Educational expansion and its consequences for vertical and horizontal inequalities in access to higher education in West Germany. *European Sociological Review*, 26(4), 415-430. <http://doi.org/10.1093/esr/jcp029>
- Rotman, A., Shavit, Y., & Shalev, M. (2015). Nominal and Positional Perspectives on Educational Stratification in Israel. *Research in Social Stratification and Mobility*, 43(in press), 17-24. <http://doi.org/10.1016/j.rssm.2015.06.001>
- Shavit, Y., & Blossfeld, H.-P. (1993). *Persisting barriers: Changes in educational opportunities in thirteen countries*. Boulder: Westview Press.
- Smith, H. L., & Cheung, P. P. (1986). Trends in the effects of family background on educational attainment in the Philippines. *American Journal of Sociology*, 91(6), 1387-1408. <http://dx.doi.org/10.1086/228426>

- StataCorp. (2011). Stata statistical software: Release 12th College Station, TX: StataCorp LP.
- Torche, F. (2011). Is a college degree still the great equalizer? Intergenerational mobility across levels of schooling in the United States. *American Journal of Sociology*, 117(3), 763-807. <http://doi.org/10.1086/661904>
- Treiman, D. J. (1970). Industrialization and social stratification. *Sociological Inquiry*, 40(2), 207-234. <http://doi.org/10.1111/j.1475-682X.1970.tb01009.x>
- Türkiye İstatistik Kurumu (TÜİK). (2017). *İşgücü istatistikleri, Ekim 2016*. Ankara: TÜİK Haber Bülteni, Sayı: 24623, Tarih: 16 Ocak 2017 Retrieved from <http://tuik.gov.tr/PreHaberBultenleri.do?id=24623>
- Türkiye İstatistik Kurumu (TÜİK). (2013). *Yetişkin eğitimi, 2012*. Ankara: TÜİK Haber Bülteni, Sayı: 15865, Tarih: 31 Temmuz 2013. Retrieved from <http://www.tuik.gov.tr/PreHaberBultenleri.do?id=15865>
- Vallet, L. A. (2004). Change in intergenerational class mobility in France from the 1970s to the 1990s and its explanation: An analysis following the CASMIN approach. *Social Mobility in Europe*, 1-37. <http://doi.org/10.1093/0199258457.003.0005>
- Van de Werfhorst, H. G., Tam, T., Shavit, Y., & Park, H. (2018). A positional model of intergenerational educational mobility: Crucial tests based on 35 societies. <https://doi.org/10.17605/OSF.IO/7Q8NA>
- Wright, E. O. (2014). *Sınıf analizine yaklaşımlar*. (V. S. Öğütler, Trans.). Ankara: NotaBene Yayınları.
- Yükseköğretim Kurulu (YÖK). (2017). Yükseköğretim bilgi yönetim sistemi. Retrieved from <https://istatistik.yok.gov.tr>