

## Keçiçayırı (Seyitgazi-Eskişehir) 2007 Yılı Kurtarma Kazıları

Turan Efe – Murat Türkteki

### Giriş

Keçiçayırı, Eskişehir İli'nin Frigya Yaylası olarak bilinen dağlık güney kesiminde, Seyitgazi İlçesi sınırları içinde ve Seyitgazi'nin 18 km kadar güneyindeki Bardakçı Köyü yakınlarında yer almaktadır. Köy içinden geçen Bardakçı Çayı, kuzeyde Sakarya Nehri'nin kolu olan Seyit Suyu ile birleşip, daha sonra Bardakçı Köyü içinde, Yazılıkaya tarafından gelen Eşen Çayı ile birleşmektedir. Kuzeydoğu yönünde ilerleyen bu çay, Keçiçayırı Mevkii denilen hafif engebeli ovalık alanı geçtikten sonra, Bardakçı Köyü'ne kadar olan 4,5 km'lik kısımda bir vadi içinden akmaktadır. Köyün 1 km kadar güneybatısında, tam vadinin başladığı kesimde, bugün de kullanılan antik bir köprü ve bu köprüye köy tarafından birleşen taş döşeli antik yol yer alır. Hiç şüphe yok ki bu köprü, aşağıda ele alacağımız Keçiçayırı Roma ve Erken Hıristiyanlık Dönemi yerleşmeleri ile ilişkilidir. Vadi güneybatıda Keçiçayırı Mevkii olarak anılan ovaya ulaşmadan 1 km kadar önce, üçe çatallanmaktadır. Ovayı geçerek gelen Eşen Çayı ile güney ve kuzeyden buna bağlanan kolları bu vadilerden akmaktadır. Söz konusu bu Eşen Çayı ve kolları arasında, ovayı doğudan sınırlandıran Cıbirada ve Aralıkada olarak adlandırılan iki kayalık tepe yer almaktadır (Res. 1-2). Keçiçayırı Mevkii olarak adlandırılan ova, fazla yüksek olmayan dağlarla çevrilidir. Yerleşme alanı esas itibariyle Cıbirada tepesinde, bu tepenin batı eteklerinde ve ovanın kuzeydoğusundaki tarlalarda yoğunlaşmaktadır.

Defineciler tarafından yapılan kaçak kazıların resmi makamlara ihbar edilmesi sonucu, yerleşme ilk defa 1977 yılında, Eskişehir Müzesi Müdürlüğü tarafından ziyaret edilmiş ve bilahare tescili yapılmıştır. 1988-1995 yılları arasında yapılan Kütahya-Bilecik-Eskişehir İlleri Yüzey Araştırmaları ve 1996 yılından bu yana yapılmakta olan Küllüoba kazıları sırasında yerleşme alanı, T. Efe'nin başkanlığındaki araştırma ekipleri tarafından birkaç defa ziyaret edilerek üzerinden malzeme toplanmıştır (Efe 1997: 217, fig. 7; Efe

2000; Efe 2004). Eskişehir Valiliği ile Eskişehir Arkeoloji Müzesi'nin teşvikleri ve Türkiye Bilimsel ve Teknik Araştırma Kurumu'nun (TÜBİTAK) sunduğumuz projeyi desteklemeye değer görmesi sonucu, Eskişehir Arkeoloji Müzesi Müdürlüğü'nün başkanlığında ve Prof. Dr. Turan Efe'nin bilimsel danışmanlığında Keçiçayırı'nda kurtarma kazısı yapılması kararlaştırılmıştır<sup>1</sup>. Kültür Varlıkları ve Müzeler Genel Müdürlüğü'nden alınan izinle de 2006 yılında ilk kazılara başlanmıştır.

## Yerleşme Yeri

Keçiçayırı yerleşmesi, prehistorik dönemler yanında Roma ve Erken Hıristiyanlık Dönemleri'ni de içermektedir. Roma yerleşmesi, Cıbirada tepesinin batı eteklerine de yayılmış olmakla birlikte, esas itibarıyla, Eşen Çayı'nın kollarından biri olan kuzeydeki derenin kuzey kesiminde daha yoğunudur ve geniş bir alana yayılmaktadır. Ovanın güneybatısında da üç tümülüs vardır.

Yerleşmenin önemi, burada kuzeybatı Anadolu'dan bugüne kadar hemen hemen hiç bilinmeyen Paleolitik ve Erken Neolitik Dönemlerin temsil edilmesinden gelmektedir; ayrıca Geç Kalkolitik Dönem'e ait bir mezarlık alanı saptanmıştır. Erken prehistorik malzeme, geçen sene Cıbirada tepesinin "Teras" olarak adlandırdığımız güney eteğinde ve bu tepenin batıya doğru uzantısı şeklindeki doğal yükseltinin üzerinde ele geçirilmiştir. Bu yükselti "Höyük" olarak adlandırılmıştır. Ayrıca Cıbirada'nın kuzeydoğuya doğru olan uzantısı üzerinde, prehistorik dönemlerde işletilen çakmak taşı atölyeleri bulunmaktadır.

Bu seneki çalışmalar esasen -kuzeybatıdaki tarlalarda ve Cıbirada'nın tepesindeki Kale'de olmak üzere- iki ayrı kesimde yoğunlaştırılmıştır; ayrıca "Höyük" üzerinde de bir açma açılmıştır.

## 2007 Sezonunda Yapılan Çalışmalar

### Kuzeybatıdaki Tarlalarda, b 88 Açmasında Yapılan Çalışmalar

Önceki sene, kuzeybatıdaki tarlalarda, Roma yerleşmesinin yoğunluk kazandığı kesimde, altta prehistorik bir höyükleşmenin varlığına işaret edilecek yayvan belli belirsiz bir tepelik alanın bulunduğu anlaşılmıştı. Burada özellikle Neolitik Dönem yerleşmelerinin bulunabileceği düşüncesiyle bu sene bir test açması açılmıştır. Roma dolgusunun üstten tıraşlanmış olması

<sup>1</sup> Eskişehir Kültür Müdürlüğü ve Eskişehir Arkeoloji Müzesi yetkililerinin kazımıza gösterdikleri ilgi ve destek her türlü takdirin üzerindedir; kendilerine en içten teşekkürlerimizi sunarız. Kazımıza yaptıkları maddi katkı sebebiyle, TÜBİTAK yetkililerine de sonsuz teşekkürü bir borç biliriz.

dolayısıyla, alttaki prehistorik tabakalara ulaşılmasının daha kolay olacağı düşüncesiyle ve aynı zamanda yüzeyden de bol miktarda çakmak taşı ıskarta yongalar ve aletlerin ele geçmesi sebebiyle, yükseltinin batı kenarında b 88 plankaresinde 2,5x7,5 m ebatlarında bir açma açılmıştır.

Yüzeyin hemen altında tüm açmayı kaplayan yoğun taş konsantrasyonu ile karşılaşmıştır. Burada bir yapıya ait olabilecek bir duvar veya duvar kalıntısı ele geçirilmiştir. Aynen geçen sene Teras'ta ve Höyük'te saptandığı gibi dolgu yine kahverengidir.

Taş konsantrasyonu açmanın güney kesiminde daha derine inmektedir. Açma tüm taşlardan temizlendikten sonra, altta içinde pek taşın bulunmadığı, daha açık kahverenkli bir kültür dolgusu gelmiştir. Bu dolgunun ortalama 20 cm kalınlığındaki üst kısmında da Roma Dönemi'ne ait küçük kiremit parçacıkları ele geçirilmiştir. Gerek üstteki taş konsantrasyonu, gerekse bu toprak dolgu, bol miktarda prehistorik yontmataş malzeme vermiştir.

Nihayet, bu dolgunun altında gri renkli, küçük taşçıklar içeren bir tabakaya ulaşılmıştır. Bu tabakada, çok sayıda çakmaktaşı alet, çekirdek ve ıskarta parçalar yanında (Res. 3), birkaç tane de çanak çömlek parçası ele geçirilmiştir. Çanak çömlek parçalarından biri, Erken neolitik dönem için tipik olan pervaz dudaklı ve küresel gövdeli bir çömlek formuna aittir.

Çatal Höyük stratigrafisine göre, -özellikle bu pervaz dudaklı kap parçası sebebiyle-Erken Neolitik Dönem'in ortalarına tarihlendirebileceğimiz bu tabakanın hemen altında, yine kuzey kesimde, çeşitli büyüklüklerdeki çay taşlarından oluşan bir tabaka açığa çıkarılmıştır. Bu tabaka içine oyulmuş, fazla derin olmayan iki yuvarlak çukur saptanmıştır. Yaklaşık 1,60 m çapındaki bu çukurlardan kuzeydekinde tablasal çakmak taşından bir çekirdek ele geçirilmiştir (Res. 4). Bu çekirdek, her iki uçtan da yongalanmıştır (çift vurma düzlemlili).

Son olarak çay taşlarından oluşan dolgu kaldırılmıştır. Direkt ana toprak üzerinde yer alan bu dolguda, çanak çömlek ele geçirilememiş olup yontmataş buluntuların sayısında da üst tabakaya nazaran bariz bir azalma görülmüştür.

## **Höyük Olarak Adlandırılmış Olan Doğal Yükseltide Yapılan Çalışmalar**

Geçen sene çalıştığımız alanların kuzey doğusundaki hafif yükseltinin bulunduğu kesimde, prehistorik tabakaların daha iyi korunmuş olabileceği düşünülerek, burada R 21 Plankaresinde test mahiyetinde 4x4 m ebatlarında bir açma açılmasına karar verilmiştir. Pulluk toprağının hemen altında, oldukça

düzgün kenarlı taşlar kullanılarak inşa edilmiş, GB-KD istikametinde uzanan Roma dönemine ait bir yapının duvarı açığa çıkarılmıştır (Res. 5). Bu duvar tamamen ana kaya üzerine oturmaktadır.

Kuzeyinde, direkt anakaya üzerinde dört adet Roma Dönemi kabı *in situ* durumda ele geçirilmiştir (Res. 6). Bunlardan üç tanesinin üst kısmı tamamen tahrip edilmiştir. Çalışılan alanda, prehistorik dolgu Roma Dönemi'nde tamamen temizlenmiştir. Ayrıca açmanın kuzeybatı köşesinde, üzeri yassı taşlarla örtülmüş bir mezar saptanmıştır. Yassı taşlar kaldırıldıktan sonra, ana toprağa muntazam şekilde oyulmuş dikdörtgen bir mezar çukuru ile karşılaşmıştır. Çukur içinde bir iki kemik ve çanak çömlek parçası dışında herhangi bir buluntuya rastlanmamıştır. Yüzeyden itibaren anakayaya kadar tüm dolguda prehistorik yontmataş aletler de ele geçirilmiştir.

## Cıbirada Tepesinde Yapılan Çalışmalar

Bu sene, Cıbirada olarak adlandırılan tepenin konisinde, yüzeyden de kısmen takip edilebilen kaleye ait surun hangi döneme ait olduğunu saptamak ve alтта Neolitik ve Kalkolitik Dönemler'e ait dolgunun korunup korunmadığını anlamak amacıyla, koninin batı, kuzey ve doğusunda, olmak üzere, üç ayrı kesimde açmalar açılmıştır. Res. 2'de gösterildiği gibi bu çalışmalar özellikle suru takip edebilmek amacıyla, kalenin kenarlarına denk gelen AT 9, AU 8/9, AY-AZ 1/100, BC-BD 1 plankarelerinde gerçekleştirilmiştir.

Cıbirada Tepesi'nin batı tarafında, yer yer büyük ve düzgün kenarlı taşların kullanıldığı sur AT 9 plankaresinde kısmen açığa çıkarılmıştır (Res. 7). Sur bedeni üzerinde birbirine bitişik iki duvar fark edilmektedir. Büyük taşların arası, daha küçük taşlar ve taş kırıkları ile doldurulmuştur. Dışta direkt anakaya üzerine oturan ve tamamı alınmış olan, daha büyük taşlardan bir üçüncü duvar sırasının bulunması olasılığı da vardır. Çünkü, kalenin güney tarafında sur direkt ana kaya üzerine oturan çok daha büyük taşlardan inşa edilmiştir (Res. 8). Surun iç tarafında ise, sura arkasını dayayan, kalın duvarlı ve dörtgen planlı bir oda ortaya çıkarılmıştır. Bu odanın ön kısmı ve diğer yapı kalıntıları biraz daha doğuda yer alan AU 8-9 açmasında saptanmıştır.

Kalenin kuzey ve doğusunda açılan açmalarda surun daha fazla tahrip olduğu anlaşılmıştır. Ancak kuzeyde sura bitişik evler iyi korunmuş olup bunların duvarları iç tarafta en az 1,5 m yüksekliğe kadar korunmuştur. Duvarları yer yer büyük taşlardan oldukça kalın olarak inşa edilmiş olan bu evler iki katlı olabilir. AY 1 plankaresine denk gelen kısımda, surun hemen içindeki yanık alanda *in situ* malzeme ele geçirilmiştir. Bunlardan profilli bir kase ve boyunlu bir küçük çömlek Res. 9'da görülmektedir.

## Sonuç

Bu seneki çalışmalar da önemli bazı bilimsel sonuçlara ulaşılmıştır. Her şeyden önce, arkeolojik kalıntıların umulandan çok daha geniş bir alana yayıldığı anlaşılmıştır.

Arazinin hafif bir yükselti oluşturduğu ve Roma yerleşmesinin en yoğun temsil edildiği kuzeybatıdaki tarlalarda, su kaynağına yakın bir yerde bir test açması açılmıştır (b 88 Açması). Burada Neolitik Dönem'e tarihlendirilmesi gereken üç tabaka ele geçirilmiştir. Üstteki iki tabaka çok az sayıda Çatal Höyük'ün orta katları ile çağdaş olabilecek çanak çömlek içerirken, en altta sadece çakmak taşı aletler ele geçirilmiştir. Ayrıca ana toprak içine açılmış çukurlar bulunmaktadır. Söz konusu tabakalarda oldukça fazla miktarda hayvan kemiği de ele geçirilmiştir.

Tarlalardaki b 88 açmasında saptanan çakmak taşı alet endüstrisi, geçen sene "höyük" olarak adlandırılmış olan tepedekinden büyük oranda farklıdır. Yontmataş alet uzmanı İvan Gatsov, Höyük'te bulunan taş aletlerin önemli bir kısmının Çanak Çömleksiz Neolitik Dönem'e tarihlendirilmesi gerektiğini belirtmişti. Dolayısıyla, bundan sonraki aşamada yapılması gereken, bu farklı taş alet endüstrilerinin ve çanak çömleğin geldiği dolguların üst üste tabakalanmış olarak saptanmasıdır. Bu gerçekleştiği takdirde, Keçiçayırı kuzeybatı Anadolu ve Balkanlar'ın bilinen en eski yerleşmesi konumuna geleceği gibi bölgenin Epi-paleolitik ve Neolitik yontmataş alet kronolojisinin saptanmasına da önemli katkılarda bulunacaktır.

Keçiçayırı'nda bu sene ulaşılan diğer önemli sonuç ise, Cıdırada olarak bilinen tepenin zirvesinde iki ana evreli bir İTÇ II kalesinin saptanmasıdır. Kale, yer yer çok büyük taşlardan inşa edilmiş bir sur ile çevrilidir. Bağımsız duvarları olan evler, "Anadolu Yerleşim Planı"na uygun olarak arka kısımlarından sura dayanmaktadır. Ev duvarlarının kalın olması, bunların iki katlı olabileceğini akla getirmektedir. Genel yerleşim planının ve sur sisteminin daha iyi anlaşılabilmesi için, burada kazılara devam edilmesi gerekmektedir. Keçiçayırı kazıları Frigya Yaylası'nın Neolitik ve İTÇ II Dönemleri'nin aydınlatılması yanında, kaçak kazıların sebep olduğu tahribatın önlenmesi açısından da büyük önem taşımaktadır.

Prof. Dr. Turan Efe  
İstanbul Üniversitesi  
Edebiyat Fakültesi  
Protohistorya ve Önasya Arkeolojisi  
Ana Bilim Dalı, 34134 İstanbul / Türkiye  
turan\_efe@hotmail.com

Araş. Gör. Murat Türkteki (M.A.)  
İstanbul Üniversitesi  
Edebiyat Fakültesi  
Protohistorya ve Önasya Arkeolojisi  
Ana Bilim Dalı, 34134 İstanbul / Türkiye  
turkteki@istanbul.edu.tr

## **The 2007 Season of the Salvage Excavations at Keçiçayırı (Seyitgazi-Eskişehir)**

The site Keçiçayırı is situated near Bardakçı Village, 18 km south of Seyitgazi, in the eastern part of the Phrygian Highlands. The excavations here were initiated in 2006 with the cooperation of the Eskişehir Archaeological Museum and Prof. Dr. T. Efe of Istanbul University. This article is a brief report on the work carried out here in the 2007 season.

Excavation concentrated in three different areas: the fields to the NW, the so-called “Höyük” itself, and the EB II citadel on the Cıbrada hill. In Trench b 88 newly opened in the northwestern fields, we encountered Early Neolithic levels above earlier strata possibly indicative of to pre-ceramic settlement. The trench opened on the “Höyük” (the so-called “mound”) yielded Neolithic artifacts of chipped stone mixed with deposit from Roman times. At the EB II citadel we worked in three different trenches on the perimeter to expose segments of the fortification wall and the houses that adjoined it at their backs.

The Keçiçayırı salvage excavations contribute not only to our knowledge of the Pre- and Early Neolithic periods so little known within the entirety of Northwestern Anatolia, but also to the awareness and characteristics of EB II citadels in the area.

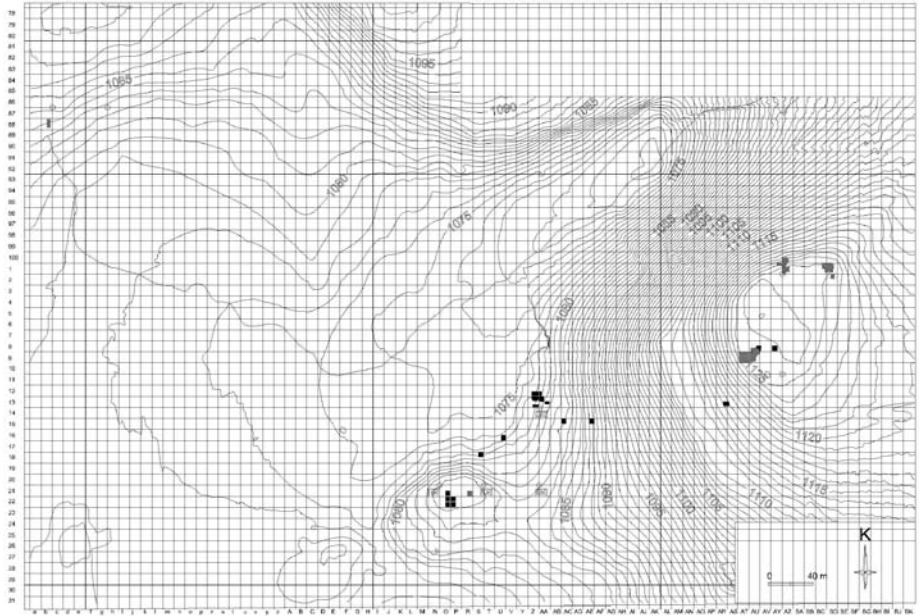
## Kaynakça

Efe, T.

- 1995 “İç Batı Anadolu’da İki Neolitik Yerleşme: Fındık Kayabaşı ve Akmakça”, Armağan Erkanal *et al* (eds.) *İ. Metin Akyurt, Bahattin Devam Anı Kitabı* : 105-114.
- 1997 “1995 Yılında Kütahya, Bilecik ve Eskişehir İllerinde Yapılan Yüzey Araştırmaları”, *XIV. Araştırma Sonuçları Toplantısı*: 215-232.
- 2000 “Recent Investigation in Inland Northwest Anatolia and Its Contribution to Early Balkan-Anatolian Connections”, S. Hiller – V. Nikolov (eds.), *Karanovo III. Das Neolitikum in Südosteuropa*: 171-184.
- 2004 “The Neolithization in Inland Northwestern Anatolia”, C. Lichter (ed.), *How Did Farming Reach Europe ? (Proceedings of the International Workshop İstanbul, 20-22 May 2004)*: 107-116.



Res. 1 Havuzlupınar Mevkii, Höyük ve Cıbrada Tepesi, kuzeybatıdan



Res. 2 Keçiçayırı topografik planı



Res. 3 b 88 açmasında ele geçirilen dilgiler ve kazıyıcılardan örnekler



Res. 4 Çift vurma düzlemlı tablasal çekirdek (b 88 açması)





Res. 5 R21 açmasında ana kaya üzerindeki Roma Dönemi duvarı, in situ çanak çömlek ve mezar kapak taşları



Res. 6 R21 açmasında ele geçirilen kap (bkz. Res. 5)



Res. 7 Kalede İTÇ II dönemine tarihlenen sur bedeni ve sura bitişik yapı, güneyden



Res. 8 Kalenin güney tarafında büyük taşlardan inşa edilmiş surun dış yüzü



Res. 9 AY 1 açmasında ele geçirilen İTÇ II dönemine ait iki çömlek