

Amasya-Oluz Höyük Kazısı 2007 Dönemi Çalışmaları: İlk Sonuçlar

Şevket Dönmez – E. Emine Naza-Dönmez

Giriş

Orta Karadeniz Bölgesi'nin kara kesiminde yer alan Amasya İli sınırları içindeki Oluz Höyük (Yassı Höyük, Tepetarla Höyüğü), Amasya-Çorum karayolunun 27. km'sindeki Gökhöyük Tarım İşletme Müdürlüğü arazisi içinde bulunmaktadır. Yeşilirmak'ın (Iris) önemli kollarından olan Çekerek Irmağı'nın (Skylax) güneyinden geçtiği verimli Geldingen Ovası'nın içinde konumlanmış olan Oluz Höyük (Res. 1), tarafımızdan 1997-1999 yılları arasında gerçekleştirilen Amasya İli Yüzeysel Araştırmaları sırasında saptanmıştır¹. Gözlek Köyü'nün 2 km kuzeybatısında, Toklucak (eski Oluz) Köyü'nün ise, yaklaşık 5 km doğusunda bulunan Oluz Höyük, Amasya-Çorum karayolunun 3 km güneyinde yer almaktadır (bkz. Harita). 280x260 m boyutunda, hemen hemen yuvarlak şekilli, ova seviyesinden yaklaşık 15 m yüksekliğindeki (deniz seviyesinden yüksekliği 478,78 m) Oluz Höyük yaklaşık 45 dönümlük bir alana sahiptir (bkz. Topografik Plan). Önceki yıllarda yaptığımız yüzeysel araştırmalarında, yüzeysel gözlemlerimiz çanak-çömleklerin değerlendirilmesi sonucunda Oluz Höyük'te İlk Tunç Çağı'ndan (M.Ö. 3500-2000) başlayarak Orta Tunç Çağı/Assur Ticaret Kolonileri Çağı ve Eski Hitit Dönemi (M.Ö. 2000-1450), Son Tunç Çağı/Hitit İmparatorluk Dönemi (M.Ö. 1450-1190), Orta Demir Çağı/Klasik Phryg Dönemi (M.Ö. 850-650), Geç Demir Çağı/Geç Phryg Dönemi, (M.Ö. 650-330), Hellenistik Çağ (M.Ö. 330-30) ile Ortaçağ (10-14 yüzyıl) yerleşmelerinin olduğunu saptamıştık. Bunlara ek olarak bazı çanak-çömlek parçaları ile özellikle çakmaktaşı alet ve yongaların Kalkolitik Çağ'ın Erken (M.Ö. 5500 - M.Ö. 4500) ve Geç (M.Ö. 4500 - M.Ö. 3500) dönemleri ile Geç Neolitik Çağ (M.Ö. 6500 - M.Ö. 5500) yerleşmelerinin olası varlıklarına işaret ettiği bu sezon çalışmalarında gözlemlendi.

1 Dönmez 2000a: 234; Dönmez 2000b: 331; Dönmez 2001a: 303; Dönmez 2002a: 270-271; Dönmez 2002b: 885; Dönmez 2005a: 472-473; Dönmez 2005b: 67.

İlk defa bu yıl (2007) Bakanlar Kurulu kararı ve Kültür ve Turizm Bakanlığı Kültür Varlıkları ve Müzeler Genel Müdürlüğü'nün izni ile başlatılan Oluz Höyük sistematik arkeolojik kazı çalışmaları, 6 Ağustos-5 Eylül 2007 tarihleri arasında İstanbul Üniversitesi Bilimsel Araştırma Projeleri Yürütücü Sekreterliği² ve Döner Sermaye İşletmeleri Merkez Müdürlüğü (DÖSİM)'in finansal destekleri ile gerçekleştirildi. Kazının Bakanlık Temsilcisi görevini Erzurum Kültür ve Tabiat Varlıklarını Koruma Bölge Kurulu elemanı Mehmet Ağırğöl yerine getirdi. Kazının başkan yardımcılığını İstanbul Üniversitesi Edebiyat Fakültesi Sanat Tarihi Bölümü Türk ve İslam Sanatı Ana Bilim Dalı Öğretim Üyesi Yrd. Doç. Dr. E. Emine Naza-Dönmez yaptı. Kazı heyeti İstanbul Üniversitesi Mühendislik Fakültesi Jeofizik Mühendisliği Bölümü Öğretim Üyesi Yrd. Doç. Dr. Fethi Ahmet Yüksel ve Araş. Gör. Oya Tarhan Bal ile Arkeolog-Desinatör Burhan Gülkan (M.A.), Sanat Tarihçisi Sultan Şahin, Hacettepe Üniversitesi Edebiyat Fakültesi Antropoloji Bölümü yüksek lisans öğrencisi Gamze Çırtlık, İstanbul Üniversitesi Edebiyat Fakültesi Sanat Tarihi Bölümü stajyer lisans öğrencisi Ahmet Çakmak, Taşınabilir Kültür Varlıklarını Koruma ve Onarım Bölümü stajyer lisans öğrencisi Elif Arslanhan, Adnan Menderes Üniversitesi Fen-Edebiyat Fakültesi Arkeoloji Bölümü stajyer lisans öğrencileri Dilek Çevik, Fatma Emre, Kasım Ulaşkın, Musa Bektaş ve Hüseyin Aktürk'ten oluştu. Ayrıca İran uyruklu Demir Çağı uzmanı Arkeolog Dr. Farshid İravani Ghadim kazı heyetinde yer aldı.

Yöntem ve Bulgular

Oluz Höyük 2007 sezonu çalışmaları üç aşamalı olarak gerçekleştirildi;

1. Aşama: Topografik Plan Çalışmaları

Kazı çalışmaları ile koşut olarak sürdürülen topografik plan çalışmalarında, Amasya İli DSİ kurumunun verdiği teknik destekle, Oluz Höyük'ün 1/1000 ve 1/500 ölçeklerinde topografik haritaları oluşturuldu.

2. Aşama: Jeofizik Araştırma Çalışmaları

Arkeolojik alanların genel yapısında, özellikle mimari kalıntıları oluşturan yapı malzemelerinin, bunları örten dolgu toprağından farklı olması, toprak altının fiziksel özelliklerinin incelenmesi esasına dayanan jeofizik bilim dalının arkeolojik çalışmalarda da geniş uygulama alanı bulmasını sağlamıştır. Son yıllarda jeofizik yöntemlerden arkeolojik yerleşim alanlarında toprak altındaki

² Bu çalışma İstanbul Üniversitesi Bilimsel Araştırma Projeleri Birimi tarafından desteklenmiştir. Proje No: 559.

kalıntıları ortaya koymak için oldukça yararlanılmaktadır. Araştırmalarda özellikle sığ derinliklere ait bilgilerin çabuk, güvenilir ve ayrıntılı olarak elde edilmesine yönelik talebe koşut olarak cihaz ve yazılımlarda yüksek bir gelişim gözlenmektedir. Bu gelişmeler doğrultusunda Oluz Höyük'te hem bu dönem, hem de gelecek yıllardaki sistematik arkeolojik kazılar için bir stratejik planlama yapabilmek amacıyla 6-9 Ağustos 2007 tarihleri arasında Yrd. Doç. Dr. F. A. Yüksel ve A. Gör. O. Tarhan Bal'dan oluşan bir ekip tarafından (Res. 2) höyüğün orta kesimlerinde batı-doğu yönünde yaklaşık 2000 m²'lik bir alanda Yer Radarı (Ground Penetrating Radar-GPR), Manyetik ve Doğru Akım Özdirenç (DAÖ) yöntemleri ile toprakaltındaki olası yapı kalıntılarına ait ayrıntılı derinlik, uzanım ve konum bilgilerine ulaşılmaya çalışıldı.

Oluz Höyük'ün jeofizik araştırmaları ile ilgili değerlendirme çalışmaları halen İstanbul Üniversitesi Mühendislik Fakültesi Jeofizik Mühendisliği Bölümü Laboratuvarı'nda devam etmektedir.

Oluz Höyük jeofizik araştırmaları sonucunda arkeolojik araştırmalar için kazılacak alanlardaki mimari kalıntıların bulunduğu yerlerin seçiminde büyük kolaylık ve bununla bağlantılı olarak işgücü ve maddi kaynakların en uygun şekilde kullanımı sağlanmış olacaktır. Ayrıca, bu çalışmalardan elde edilecek veriler ile sonuçlar, Oluz Höyük'ün özellikle Demir Çağı (Phryg kültürü) ve Hitit yapı katlarında kentleşme sürecindeki kültürel gelişimi ile sosyo-ekonomik yaşamına ışık tutacaktır.

3. Aşama: Arkeolojik Kazı Çalışmaları

Oluz Höyük kazı çalışmaları iki alanda gerçekleştirildi; A Açması ve B Açması (bkz. Topografik Plan).

Birinci alan, höyüğün en yüksek noktası olup, batı tarafta yer almaktadır. Bu kısımda A Açması olarak adlandırılan 30x10 m boyutunda toplam 300 m²'lik bir alanda ortalama 1,80 m derinleşildi. 478,78 m'den 477,00 m'ye kadar gerçekleştirilen bu derinleşme çalışmaları sonucunda üç yapı katı ile 12 adet insan iskeletine rastlandı. B Açması olarak adlandırılan ikinci alan çalışmaları höyüğün doğusunda yamaç üzerinde ve basamaklı olarak gerçekleştirildi.

Gerçekleştirilen yüzey toplaması ile kazı çalışmaları sırasında yüzey toprağı içinde çok sayıda sırlı çanak-çömlek parçalarına rastlandı. Höyüğün yalnızca batı yarısında görülen ve herhangi bir mimari tabaka ile ilişkisi kurulamayan söz konusu bu çanak-çömlek parçalarının (Res. 3) büyük olasılıkla en son yerleşim tabakasına ait olduğu, ancak tarım faaliyetleri ile erozyon sonucunda günümüze kadar ulaşamadığı kanaatine varıldı. Yoğun bir yerleşime işaret

etmeyen, büyük olasılıkla bir ya da iki konutluk bir iskâna ait olduğu düşünülen çanak-çömlek parçalarının varlığı nedeniyle, yerleşmenin yüzey toprağı ile karışık ilk tabakası “0” olarak kodlandı. Çanak-çömlek parçaları üzerinde gerçekleştirdiğimiz ilk gözlemler sonucu bunların 10-14. yüzyıllara tarihlenebileceği düşünüldü. Yüzey toprağı içinde çok sayıda çeşitli dönemlere ait çanak-çömlek parçaları dışında ayrıca, Geç Demir Çağı’na ait pt 1 boğa ritonu parçası (Res. 4), Assur Ticaret Kolonileri Çağı’na tarihlenebilecek 1 tezgâh ağırlığı (Res. 19), çakmaktaşı 1 kesici ve 1 kazıyıcı ele geçti.

“0” tabakasından sonra ve yüzey toprağının hemen altından başlayan mimari tabaka “1. Mimari Tabaka” olarak isimlendirildi. 478,78 ile 478,20 seviyeleri arasında yaklaşık 0,60 m’lik bir dolgu toprağı kaldırıldı. Yüzeye yakınlığı nedeniyle tarım faaliyetleri, yoğun bir şekilde gerçekleştirilmiş yasadışı kazılar ve büyük olasılıkla “0” Tabaka’sının yerleşimcileri ve ayrıca yerleşim terk edildikten sonra gerçekleştirilmiş gömüler nedeniyle yoğun bir şekilde tahrip edilmiş 1. Mimari Tabaka’daki mimari kalıntılar oldukça düzensiz ve dağınık bir görünüm verdi (Res. 5). Yukarıda da belirtildiği gibi 1. Mimari Tabaka’da ortaya çıkan mimari kalıntılar, düzenli bir plan oluşturmaktan uzak, açmanın özellikle kuzey ve doğu kısımlarında yer alan irili ufaklı moloz taşlardan oluşturulmuş duvar temelleri parçaları ve döşeme kalıntılarında oluşmaktadır. Bu mimari tabakadan elde edilen bazı çanak-çömlek parçaları ile özellikle b.0078 olarak kodlanan çöp çukurunda ele geçirilen ve Apameia (Dinar; Phrygia) kökenli bronz bir sikkeden (Res. 6) bu tabakanın, M.Ö. 2. yüzyıl sonu ile M.Ö. 1. yüzyıl başlarına tarihlenebileceği sonucuna varıldı³. 1. Mimari Tabaka dolgusu içinde pt 1 kandil, 1 boncuk, 1 ağ ağırlığı, 1 nesne, 2 çömlek, taş 1 havan (Res. 20), 1 sapantaşı, 1 ezgitaşı, 1 kaide, kemik 1 nesne, diş 1 delici, cam 1 boncuk, bronz 1 külçe ve kulp parçası ele geçti.

1. Mimari Tabaka kazı derinleşmesi sırasında basit toprak mezarlarda 5 adet insan iskeletine rastlandı⁴ (Sk.001, Sk.002, Sk.003, Sk.004, Sk.006). Bunlardan Sk.001 ile Sk.003 bebeklere ait olup yalnızca kafatası halinde saptanabildi. Sk.002 ise, yalnızca 1 kaval kemiğinden ibarettir. Sk.004 ile Sk.006 ise, yetişkinlere ait iskeletler olup, baş batıda olmak üzere doğuya doğru yatmakta, yüz güneye bakmakta ve kollara vücuda paralel uzanmaktadır. Yatış şekillerinden anlaşıldığı üzere bu mezarlar İslami Dönem’e ait olmalıdırlar.

3 Kazımızda ele geçen sikkelerin tarihlendirilmesinde ve değerlendirilmesinde görüşlerini bizlerden esirgemeyen Prof. Dr. Oğuz Tekin ile Amasya Müze Müdürü Celal Özdemir’e teşekkürü bir borç biliriz.

4 Oluz Höyük’te ortaya çıkarılan insan iskeletlerinin inceleme ve değerlendirme çalışmaları Hacettepe Üniversitesi Edebiyat Fakültesi Biyolojik Antropoloji Bölümü Laboratuvarı’nda Prof. Dr. Yılmaz Selim Erdal tarafından yapılmaktadır.

1. Mimari Tabaka'dan sonra 478,20 m ile 477,00 m seviyeler arasında ortaya çıkarılan mimari kalıntılar 2. Mimari Tabaka olarak isimlendirildi. 2. Mimari Tabaka'nın 1. Mimari Tabaka düzeyinde olmasa da yine de yerleşme sona erdikten sonra yapılmış olan gömüler ve yasadışı kazılar nedeniyle oldukça tahrip edilmiş olduğu gözlemlendi. 2. Mimari Tabaka'da Pt 1 damga, 2 ağırşak, 2 boncuk, 1 ağ ağırlığı, 1 biberon (Res. 7 ve 8), 1 çanak, 1 çömlek parçası, 1 krater parçası (Res. 9), taş 1 havaneli, 1 ezgitaşı, 1 ağırlık, 1 boncuk, mermer 1 kap ağzı, 1 nesne, kemik 1 iğne, 1 nesne ve demir 1 plaka ele geçti.

Açmanın kuzey kısmında yer alan bir yapı kalıntısı 2. Mimari Tabaka'nın en sağlam mimari kalıntısı olarak dikkat çekmektedir. Kuzey-güney yönünde 8,60 m uzunluğunda bir duvar temelinde sahip olan ve b.0031 olarak kodlanan yapının, bu duvarına güneye yakın bir kesimde 2,00 m uzunluğunda kısa bir duvar köşe yaparak birleşmektedir. Ortalama 0,75-0,80 m kalınlığında ve yer yer 0,50 m yüksekliğindeki yontulmamış irili ufaklı taşlardan çamur harç kullanılarak oluşturulmuş duvarlara sahip olan bu yapının, güney ve batı bölümlerinin tahrip edilmiş olduğu, kuzey bölümünün ise büyük olasılıkla kuzey kesit duvarı içinde yer aldığı düşünüldü. Yapının kuzey-güney doğrultusundaki uzun duvarının doğu yüzüne birleşik olarak yassı taşlarla inşa edilmiş düzgün konturları olan bir taş döşeme ortaya çıkarıldı. b.0017 olarak kodlanan ve kabaca dikdörtgen şeklindeki bu döşeme kuzey-güney yönünde 2,50 m, batı-doğu yönünde ise 1,65 m uzunluğundadır. Büyük olasılıkla yapının bir kaldırımını olarak inşa edilmiş olan döşemenin, aynı yapının dış kesiminde yer aldığı anlaşıldı (Res. 10).

Bu yapının yaklaşık 4,00 m güneydoğusunda, açmanın doğu kesit kenarında yer alan oldukça sağlam bir duvar kalıntısı dikkat çekicidir. Mevcut uzunluğu yaklaşık 4,20 m olan ve 1,55 m'lik köşe bölümü, doğu kesitin içine uzanan bu duvar kalıntısının ait olduğu yapının devamının 2008 yılında açmanın doğu yöne doğru genişletilmesi ile açığa çıkartılması planlandı. b.0084 olarak kodlanan söz konusu bu duvar temeli kalıntısının ortalama kalınlığı 0,80 m olup, ortalama yüksekliği 0,50 m'dir. Özellikle kuzey ucundaki taşların diğer bölümlerine göre daha iri olduğu gözlenen bu duvar temeli kalıntısının çamur harç ile inşa edilmiş olduğu anlaşıldı (Res. 10).

A açmasının orta kesimlerinde uzun bir taş döşeme kalıntısı ile buna bağlı bir duvar temeli kalıntısı ortaya çıkarıldı. Kuzey-güney doğrultusunda uzanan döşeme 5,50 m uzunluğunda ve 1,80 m genişliğinde olup, konturları tahribattan dolayı düzgün bir hat vermemektedir. b.0051 olarak kodlanan taş döşemenin güneydoğu kesiminin b.0056 olarak kodlanan bir mezar tarafından tahrip edildiği ve iskeletin (Sk.013) batı-doğu yönünde taş döşeme seviyesinin altına yerleştirildiği gözlenmiştir. Yüzü güneye bakan iskeletin İslami Dönem'e ait

olduğu yatış şekliinden anlaşıldı. Bu döşemeye organik olarak bağlı olduğu gözlenen bir taş duvar temelinin döşemenin güneybatı köşesinden başlayarak batıya doğru düzgün bir şekilde uzandığı görüldü. 3,50 m uzunluğundaki bu duvar temeli ortalama 0,80 m kalınlığında ve 0,30 m yüksekliğindedir. Bu döşemenin yaklaşık olarak 1,75 m güneyinde dikdörtgen bir plana sahip zayıf taş temel duvarları olan bir yapı kalıntısı ortaya çıkarıldı. Taş döşeme ile organik ilişkileri olduğu aradaki alanda yer alan ve büyük kısmı tahrip olmuş döşemenin devamı taş kalıntılardan anlaşılan bu yapının, kısmen batı duvarı, kuzey duvarı ve doğu duvarı temellerinin korunmuş olduğu görüldü. 3,30 m uzunluğunda ve 0,40 m genişliğindeki batı duvarının orta bölümünün tahrip olduğu anlaşıldı. Köşeleri kalın ortası ise daha ince olan kuzey duvarı 2,25 m uzunluğunda ve ortalama 0,90 m kalınlığındadır. Yapının doğu duvarı 1,50 m uzunluğunda ve 0,60 m kalınlığındadır. Doğru duvarının hemen yanında beliren ve büyük bir kısmı doğu kesit duvarı içinde kalan ve büyük olasılıkla bir duvara ait taş dizisi ya bu duvarın bir onarım evresi olabilir ya da başka bir yapının batı duvarı olabilir (Res. 10).

A Açması'nın güney kesiminde ise, birbirleri ile ilişkili olduğu düşünülen ancak tahribat nedeniyle net bir plan vermeyen duvar temeli parçaları ile yine taş döşeme kalıntılarına rastlandı.

İkinci Mimari Tabaka derinleşme çalışmaları sırasında, basit toprak mezar türünde gömü yapılmış 7 adet insan iskeletine rastlandı (Sk.005, Sk.007, Sk.008, Sk.011, Sk.012, Sk.013 ve Sk.014). Sk.005 no'lu iskelet bir bebeğe ait olup yalnızca kafatası saptanabildi. Sk.012 no'lu iskelet yine bir bebeğe ait olup, diğerlerinin tümü yetişkinlere aittir. Bunlar baş batıda olmak üzere doğu yönüne doğru sırtüstü bir şekilde yatırılmışlardır. Yüzleri güneye bakan iskeletlerin kolları vücutlarına paralel olarak uzanmaktadır. Yatış şekillerinden ve yanlarında hiçbir buluntu ele geçmemesinden dolayı bu mezarların hepsinin İslami Dönem gömüsü olduğu düşünüldü.

Kazı çalışmalarımızın ikinci bölgesini oluşturan B Açması höyüğün doğusunda yer almaktadır. Bu alanda 473,16 m'den 466,09 m'ye kadar bir derinleşme gerçekleştirildi. Höyüğün tabakalaşması konusunda ipuçları elde etmek amacıyla yamaç üzerinde basamaklı sistemi kazı yöntemi kullanılarak çalışılan 30x10 m boyutlarındaki bu alanda toplam altı mimari tabaka saptandı (Res. 11).

B Açması'nın batısındaki alanda yüzey toprağının kaldırılmasından sonra 473,16 m ile 472,00 m seviyeler arasında gerçekleştirilen derinleşme sonucunda 1. Mimari Tabaka'ya ait olan bir mimari komplekse ait kalıntılar ortaya çıkarıldı (Res. 12). b.0003 olarak kodlanan yapı kompleksinin çeşitli mekânlara sahip olduğu gözlemlendi. Bu mekânlardan en büyüğünün kesin

sınırları açmanın boyutlarının yetersizliği nedeniyle bulunamadı. Bu sezon çalışmalarında tamamı açığa kavuşturulamayan mekânın kuzey duvar temeli 8,50 m uzunluğa, 0,80 m kalınlığa ve ortalama 0,50 m yüksekliğe sahiptir. Yontulmamış ya da yarım işlenmiş moloz taşlardan inşa edilmiş olduğu gözlenen mekânın duvar temellerinin doğu ucuna yakın bir yerden köşe yaparak güneye doğru uzanan doğu duvarı ise 3,75 m uzunluğunda, 1,20 m kalınlığında ve ortalama 0,40 m yüksekliğindedir. Bu mekânın ait olduğu yapıya bağlı doğruya doğru başka mekânların da olduğu yapının kuzey duvarının doğruya doğru uzanmasından anlaşılmasına karşın, bu kısmın yüzey toprağına çok yakın olması nedeniyle tahrip edilmiş olduğu gözlemlendi. b. 0005 olarak kodlanan bu mekânın özellikle kuzeydoğu ve güney kısımlarının yer yer tahrip olmasına karşın yassı ve düzgün taşlarla döşenmiş olduğu anlaşıldı. Kuzey duvarının orta kısımlarında ise, doğu duvarının tamamı ile güney ve batı duvarının bir kısmı ayakta kalmış küçük bir mekân içinde atnalı şeklinde bir fırın ortaya çıkarıldı. b.0015 olarak kodlanan ve yaklaşık 3,25x4,00 m boyutlarındaki bu mekânın ortalama duvar kalınlığı 0,60 m, duvar yüksekliği ise 0,25 m'dir. Bu küçük mekânın aynı zamanda kuzey duvarını oluşturan ana mekânın kuzey duvarının güney yüzüne bitişik olarak kilden inşa edilmiş olan ve b.0014 olarak kodlanan fırın, 0,85 m uzunluğunda ve 0,70 m genişliğinde olup ağız açıklığı 0,50 m, duvar kalınlığı ise 0,15 m'dir. Ağız güneye bakan, kubbesi ve üst kısmı tahrip edilmiş olan fırının yalnızca kenar duvarları ile çok zayıf tabanı saptanabildi. Fırının yaklaşık olarak 1,30 m batısında küllü toprak içinde yarısından fazlası noksan bir çanak *in situ* olarak ele geçirildi. b.0005 olarak kodlanan büyük mekânın kuzeyindeki alanın ise, yer yer çöp çukurları ile tahrip edilmiş taş döşemeye sahip olan başka bir mekâna ait olduğu gözlemlendi. Oldukça düzgün yerleştirilmiş yassı taşlarla yapılmış döşemenin, en azından üç çöp çukuru ile bozulmuş olduğu gözlemlendi. Açılan alanda, herhangi bir duvar temel kalıntısı ile karşılaşmadığından, büyük olasılıkla bir avlu olabilecek bu alanın batısında batı-doğu yönünde, yaklaşık 1,50 m uzunluğunda, 1,00 m genişliğinde ve 0,40 m yüksekliğindeki taştan oluşturulmuş duvar temeli kompleksin, batıya doğru kapalı mekânlarla genişlediğine işaret etmektedir. b.0005 kodlu mekânın kuzeyinde duvar taş döşeme üzerinde ele geçen, ancak durumları iyi olmayan iki adet Pontus şehir sikkesi yapının tarihlenmesi açısından çok önemli bilgiler sağladı. M.Ö. 2. yüzyılın sonları ile M.Ö. 1. yüzyılın başlarına tarihlenen sikkeler yapının Hellenistik Çağ'a tarihlenebileceğine işaret etmektedir. 1. Mimari Tabaka'da pt 1 nesne, taş 1 ağırşak, 2 boncuk, dış 1 delici, bronz 1 külçe, demir 1 mızrak ucu ve 1 çivi ele geçti.

B Açması 5x10 m daha doğruya doğru uzatılarak ve yamaçta basamaklar oluşturularak açıldı. İlk basamakta 472,00 m ile 471,00 m arasındaki yaklaşık 1,00'lik dolgunun 2. Mimari Tabaka'ya ait olduğu anlaşıldı. Yamaç yüzeyine

yakınlığı nedeniyle oldukça dar bir alanda saptanabilen ve büyük kısmı tahrip olmuş 2. Mimari Tabaka'ya ait mimari kalıntı olarak yalnızca 2,00x1,20 m boyutunda bir taş döşeme ortaya çıkarıldı. b.0048 olarak kodlanan taş döşemenin batı kesitin içine doğru uzandığı gözlemlendi.

Daha sonra devam eden 471,00 m ile 468,70 m arasındaki derinleşme çalışmaları sonucunda 3. Mimari Tabaka'ya ait mimari kalıntılar ortaya çıkarıldı. 3. Mimari Tabaka b.0006, b.0008, b.0041, b.0045 ve b.0048 no'lu buluntu yerlerinden oluşmaktadır. Açmanın kuzey kesiminde yüzeye oldukça yakın olmaları nedeniyle, oldukça tahrip olmuş ve bu nedenle de net bir plan veremeyen birtakım taş duvar temeli kalıntıları ile taş döşeme kalıntıları görüldü. 3. Mimari Tabaka dolgusunda pt 1 tezgâh ağırlığı, taş 1 ağırşak, 1 havaneli ve demir 1 plaka ele geçti.

B Açması'nın üçüncü basamağı 5x10 m ölçülerinde doğuya doğru uzatılarak kazıldı. Bu basamakta 468,70 ile 467,00 m arasındaki derinleşme çalışmaları sonucunda b.0043, b.0044, b.0046, b.0062, b.0063 ve b.0065 no'lu buluntu yerlerinden oluşan 4. Mimari Tabaka'ya ait mimari kalıntılara ulaşıldı. Doğu kısmı yüzeye yakın olması nedeniyle tahrip edilmiş olan bu tabakanın batı kesiti önünde ise, dağınık durumda birtakım taşlar ile çakıl taşı döşeme kalıntıları saptandı. Batı kesiti önünde ise, 1,40 m çapında ve 0,50 m derinliğinde bir çöp çukuruna (b.0046) rastlandı. 4. Mimari Tabaka'da pt 1 ağırşak, 1 boncuk, 1 testi (Res. 13), 1 minyatür kap, dış 1 delici, çakmaktaşı 1 kesici ve demir 1 kulp parçası ele geçti.

Açmanın, 5x10 m boyutunda yine doğuya doğru genişletilerek 467,00 m ile 464,80 m arasındaki derinleşme çalışmaları sırasında, büyük olasılıkla bir konutun avlu kısmına ulaşıldı. b.0061, b.0062, b.0067 ve b.0068 no'lu buluntu yerlerinden oluşan 5. Mimari Tabaka'ya ait olduğunu saptadığımız bu avlunun kuzey kesiminde batı kesit içinde yer alan bir yapının atık su kanalının bir kısmı ortaya çıkarıldı. Bazı kısımları pişmiş toprak levhalarla oluşturulmuş olan 0,40 m genişliğinde ve 0,30 m derinliğindeki atık su kanalının, doğuya doğru 1,50 m devam ettikten sonra köşe yaparak kuzeye döndüğü ve 2,00 m kadar bu kısımda uzandığı saptanabildi. Bu basamağın kazılması sırasında ise, özellikle yamaç kısımlarına yakın alanlarda iki çukur içinde karışık durumda 4 yetişkine ait iskeletler bulundu. Sk.009 ve Sk.010 olarak numaralanan iskeletler yüzeye oldukça yakın bir konumda ve dağınık halde ele geçti. Batı kesite yakın bir alanda büyük olasılıkla dar bir çukur içinde Sk.015 ve Sk.016 no'lu iskeletlerin iki yetişkine ait olduğu ve bunların karışık bir şekilde olduğu anlaşıldı. İki yetişkine ait iskeletlerin bir mezara bilinçli olarak konulmasından ziyade, bir çukura gelişigüzel atılmış olduğu gözlemlendi. Bu çukurdan 3 adet küçük cam boncuk ele geçti. Avlunun orta kısımlarında ise, bir duvar temelini ait taşlar ortaya çıkarıldı. 5. Mimari Tabaka'da ayrıca pt 1 ağırşak bulundu.

B Açması'nın beşinci ve son basamağı yine doğuya doğru 5x10 m genişleyerek oluşturuldu. b.0064 no'lu buluntu yerinden oluşan 6. Mimari Tabaka'nın kültür toprağında, 464,80 m ile 462,80 m'ler arasında yaklaşık 2,00 m derinliğe ulaşılan bu basamakta herhangi bir mimari kalıntıya rastlanmadı. 6. Mimari Tabaka'da taş 1 mühür, çakmaktaşı 1 kesici ve demir 1 çivi ele geçti.

Değerlendirme ve Sonuç

Toplam 31 gün süren ve iki açmada 600 m²'lik bir alanda gerçekleştirilen Oluz Höyük 2007 kazı çalışmaları sonucunda toplam 6 mimari tabaka saptandı. A ve B açmalarının ilk iki tabakalarının birbirleri çağdaş oldukları özellikle ele geçen sikke ile çanak-çömlek parçalarının değerlendirilmesinden anlaşıldı. Bu bağlamda Oluz Höyük'ün 0 Tabakası Ortaçağ'a (10–14. yüzyıllar), 1. Mimari Tabaka Hellenistik Çağ'a (M.Ö. 2. yüzyıl sonu ile M.Ö. 1. yüzyıl başı), 2. Mimari Tabaka ise Geç Demir Çağı'nın geç evresine (M.Ö. 4–3. yüzyıl) tarihlenebilir. B Açması'nda saptadığımız 3. Mimari Tabaka Geç Demir Çağı'nın erken evresine (M.Ö. 6–5. yüzyıllar), 4. Mimari Tabaka (M.Ö. 8. ve 7. yüzyıl) ve 5. Mimari Tabaka Orta Demir Çağı'na (M.Ö. 9. yüzyıl), 6. Mimari Tabaka ise, kesin olmamakla birlikte Erken Demir Çağı ya da Son Tunç Çağı yani Hitit İmparatorluk Çağı'na tarihlendirilebilir.

Oluz Höyük Tabakalaşması Ön Sonuçlar

Dönem	M. Tabaka	Tarihler	Açma	Yorumlar
Ortaçağ	0	10-14. yy	A	Sırlı ç-ç
Hellenistik Çağ	1	M.Ö. 2. yy sonu M.Ö. 1. yy başı	A ve B	Apameia ve Pontus şehir sikkeleri Yapı kompleksi
Geç Demir Çağı Geç Evre (Geç Phryg 2 Kültürü)	2	M.Ö. 4. ve 3. yy	A ve B	Boya bezekli ç-ç
Geç Demir Çağı Erken Evre (Geç Phryg 1 Kültürü ve Akhaimenid)	3	M.Ö. 6. ve 5. yy	B	Boya bezekli ç-ç
Orta Demir Çağı (Klasik Phryg Kültürü)	4	M.Ö. 8. ve 7. yy	B	Boya bezekli ç-ç
Orta Demir Çağı (Klasik Phryg Kültürü)	5	M.Ö. 9. yy	B	Boya bezekli ç-ç
Erken Demir Çağı? Son Tunç Çağı?	6	M.Ö. 12. yy	B	Taş mühür

Hellenistik Çağ'a (M.Ö. 2. yüzyıl sonu ile M.Ö. 1. yüzyıl başı) tarihlediğimiz 1. Mimari Tabaka, özellikle B Açması'nda ortaya çıkarılan ve oldukça büyük olduğunu düşündüğümüz bir komplekse ait olan taş temelli ve fırınlı yapı ile dikkat çekmektedir. Boyutları ve sınırları henüz tam olarak açığa çıkarılamayan bu yapı ilk gözlemlerimize göre, genel mimari karakteri, taş temelleri ve taş döşemeleri bakımından Bakü-Ceyhan-Tiflis Ham Boru Hattı Projesi çerçevesinde 2004 yılında kazılan Sivas Akpınar Köyü Ziyaret Suyu yerleşmesinde ortaya çıkarılan yapı kalıntıları (Ortaç 2006: 339-350) ile benzerlik göstermektedir. Ele geçen sikke ve küçük buluntulardan M.Ö. 2. yüzyılın sonundan itibaren yerleşim görmeye başladığı anlaşılan ve tek bir yapı katından oluşan Ziyaret Suyu, Oluz Höyük'ün 1. Mimari Tabakası ile tamamıyla çağdaştır. Önümüzdeki yıllarda B Açması'nın genişletilmesiyle tamamını ortaya çıkarmayı planladığımız mimari kompleksin, plan olarak Ziyaret Suyu yapılarıyla ne ölçüde benzediği de anlaşılacaktır. Yozgat'ın Sorgun İlçesi yakınlarındaki Çadır Höyük'te de Oluz Höyük 1. Mimari Tabaka ile çağdaş yapı katlarının olduğu bilinmektedir (Gorny *et al.* 2002: 123; Paley 2006: 359). Gerçekte hem Ziyaret Suyu ve Çadır Höyük, hem de Oluz Höyük'ün yer aldığı Kızılırmak Kavsi içinde, çok sayıda yerleşmede Hellenistik Çağ tabakaları olduğu, gerek yüzey araştırmaları gerekse bölge müzelerindeki çanak-çömlek ve sikkelerden bilinmesine karşın, bugüne değin söz konusu dönem ile ilgili olarak maalesef yeterli ve doyurucu bilgi sunan yayın ve değerlendirmeler yapılmamıştır. 1. Mimari Tabaka çanak-çömleklerin pek çoğu üzerinde görülen ve bir ölçüde de olsa Demir Çağı boya bezeme geleneklerini yansıtan bu çanak-çömlekler (Res. 14) için Orta Anadolu Hellenistik Çağ Yerel Boya Bezekli Çanak-Çömleği teriminin kullanılması gerektiğine inanmaktayız⁵.

Oluz Höyük hem M.Ö. 2. yüzyıl sonu ve M.Ö. 1. yüzyıl başına tarihlenen 1. Mimari Tabakası, hem de söz konusu bu tabakaya kesintisiz bir geçişle saptanan 2. Mimari Tabakası ile genel olarak Hellenistik Çağ olarak anılan M.Ö. 4, 3, 2 ve 1. yüzyılların kültürel portresini günümüz bilgileri ışığında çizebilecek tek yerleşme niteliğindedir. Bugüne değin Hellenistik ya da "Galat" olarak isimlendirilen Kızılırmak Kavsi içi M.Ö. 4. ve 3. yüzyıl yerleşmelerinin özellikle çanak-çömlek gelenekleri çerçevesinde yeniden belirlenecek bir terim ile adlandırılması gerektiği ile ilgili ilk görüşlerimizi birkaç yıl önce Amasya Müzesi'nde saptadığımız ve önemli olduklarını fark edip yayınladığımız sarmaşık motifleri içeren iki çanakla ilgili yazımızda belirtmiştik (Dönmez 2001b: 89-99). Bu görüşlerimizin doğru yönlere işaret ettiği Oluz Höyük 2. Mimari

5 Bu terimin ilk önerisi ve tartışmalar için bkz. Dönmez 2001b: 94.

Tabaka çanak-çömleği ortaya çıkınca anlaşılmaya başlanmıştır. Oluz Höyük 2. Mimari Tabaka çanak-çömleği birkaç ithal parça (Res. 15) hariç tümüyle Orta Anadolu Geç Demir Çağı çanak-çömleğinin boya ve teknik gibi geleneklerini taşımaktadır ve onun organik devamı niteliğindedir (Res. 16-18). Bu nedenlerle, Oluz Höyük politik olarak Pontus Krallığı'nın teritoryumunda olmasına rağmen, Hellenistik Çağ çanak-çömlek teriminin özelde Oluz Höyük genelde ise özellikle Kızılırmak Kavsiniin kuzey kesimi ya da başka bir deyişle Çekerek Havzası yerleşmeleri için kullanılmasının, artık tartışılmaya başlanmasının zamanının geldiğini düşünmekteyiz. Oluz Höyük ve yüzey araştırmaları ile saptanan pek çok yerleşme (Özsait-Özsait 2003: 323-342) dışında Kara Samsun/*Amisos* (Akarca 1960: 142-146), Maşat Höyük (Özgüç 1982: Lev. 72/5-6), Boğazköy (Bossert 1957: Abb. 54a), Alaca Höyük (Koşay/Akok 1966: Lev. 71-72), Eskiypar (Bayburtluoğlu 1979: Lev. 181/31-33), Hacı Bektaş Höyük (Balkan/Sümer 1968: Res. 17, Çiz.12), Kaman Kalehöyük⁶, Kırşehir Höyük (Alkım 1956: Res. 17 a-b, 19, 20 a-b, 21-23), Alişar Höyük (Osten 1937b: Fig. 63/22, 64/4-5, 65, Pl.V/3) ve Büyüknefesköy/*Tavium*'da⁷ yani Kızılırmak Kavsi içinin neredeyse tüm kesimlerinde görülen bu çanak-çömlek bugüne değin Galat Seramiği (Zahn 1907: 638), Galat denilen Seramik (Maier 1963: 238; Bittel 1974: 227), Hellenistik Çağ'da Kızılırmak Havzası Boyalı Kapları/Seramikleri (Zoroğlu 1979: 345, 354), Hellenistik Çağ'da Kızılırmak Havzası Boyalı Yerli Seramiği (Zoroğlu 1981: 239; Zoroğlu 1983: 135), Kızılırmak Havzası Kapları (Zoroğlu 1986: 459), Pontus Yerli Seramiği (Akarca 1960: 142) gibi isimlerle anılmıştır. Gerçekte M.Ö. 10 ve 9. yüzyıllardan itibaren kesintisiz olarak Orta Anadolu Demir Çağı boya bezekli çanak-çömleklerinin geleneksel özelliklerini sürdüren, ancak bir yanda da dış etkileri bünyesinde toplayan, bölge çanak-çömlek atölyelerinin üretiminden başka bir şey olmayan bu çanak-çömlek grubu için yukarıda bugüne değin önerilmiş terimler anlamlı görünmemektedir. Bu çanak-çömlek grubu için Orta Anadolu Geç Demir Çağı Geç Evre Boya Bezekli Çanak-Çömleği terimi⁸ hem coğrafi ve hem de dönemsel açıdan anlamlıdır. Bu bağlamda şimdilik M.Ö. 3. ve 4. yüzyıllara ait olduğunu düşündüğümüz Oluz Höyük 2. Mimari Tabaka'nın Geç Demir Çağı Geç Evre olarak isimlendirilmesinin doğru olacağı kanısını taşımaktayız.

6 Mikami-Omura 1988: Res.14/8; Mori-Omura 1990: Res.10/5; Omura 1991: Res.9/6.

7 Bittel 1942: Abb.17/a-d; Strobel-Gerber 1999: Abb.14.

8 Bu terimin ilk önerisi ve tartışmalar için bkz. Dönmez 2001b: 94.

2. Mimari Tabaka moloz toprağı içinde ele geçmiş olan iki buluntu bazı özellikleri nedeniyle oldukça önem taşımaktadırlar. İlk buluntu kadın göğsü şeklinde özel bir kaptır (Res. 7 ve 8). Ucu delik olan bu kabın, büyük bir olasılıkla bir biberon işlevi de gören, ancak, Ana Tanrıça yani Kybele kültü ile ilgili bir buluntu olduğunu düşünmekteyiz. Bölgede özellikle Maşat Höyük, Boğazköy ve Hacıbektaş Höyük'ten bildiğimiz Ana Tanrıça kültü ile ilgili kapların⁹ farklı şekildeki bir örneğı olduğunu bu aşamada söyleyebiliriz. Biberonun tüm yüzeyi açık renk zemin üzerine kahverenginin tonları ile iri üçgenler ve baklava dilimi motifleri ile bezenmiştir. Diğer buluntu ise, oldukça büyük bir kratere ait boyun ve gövde parçasıdır (Res. 9). Kraterin boyun kısmında bugüne değin Orta Anadolu Demir Çağı çanak-çömleğı repertuarında görmediğimiz bulut şeklinde bir motif ile boynuzları çok abartılı ve değişik bir şekilde yapılmış olan ve karşılıklı durduğu anlaşılan geyik figürlerinin başları görülmektedir. Bu krater açık renk zemin üzerine kahverenginin tonları kullanılarak bezenmiştir. Her iki eser de 2. Mimari Tabaka toprağının moloz toprağı içinde bulunmuş olsalar da, bezeme özellikleri bakımından M.Ö. 4. ve 3. yüzyıllardan ziyade M.Ö. 6. ve 5. yüzyılları işaret etmektedir. Bu buluntular *in situ* ele geçmedikleri için, büyük bir olasılıkla yasadışı kazılar sonucu karıştırılan toprakla birlikte buldukları konuma geldikleri ve 2. Mimari Tabaka'nın altında belirmeye başlayan 3. Mimari Tabaka'ya, başka bir deyişle Geç Demir Çağı'nın erken evresine ait olmalıdırlar.

Oluz Höyük 4. Mimari Tabaka'da ele geçen gaga ağızlı bir testi form itibarıyla tanıdık olmasına karşın, bezeme düzenlemesi, yüzeyinde açık renkli alan ya da panelin yer almaması ve gövdesi üzerinde koyu devetüyü astarın üzerine koyu kahverengi ile yapılmış tek merkezli daire ve gamalı haç motifleriyle oldukça ilginçtir (Res. 13).

Yukarıdaki tanıtılan eserler dışında, Oluz Höyük'ün gerek yüzey toprağı içinde, gerekse 2, 3, 4 ve 5. mimari tabakalarında ele geçen yüzlerce boya bezekli Demir Çağı çanak-çömlek parçası, yerleşmenin bugüne değin Demir Çağı boya bezekli çanak-çömlekleriyle tanınan ve hatta Alişar IV ve Alişar V gibi bu kültüre çanak-çömlek gruplarıyla adını veren Alişar Höyük'le eşdeğer, belki de daha zengin çanak-çömlek atölyelerine sahip olabileceğı hususunu ilk gözlemlerimiz olarak belirtmek isteriz.

9 Bu konu ile kaplar ve kaynakça için bkz. Dönmez 2001c: 707-718.

Bu ilk sezonun belki de en dikkat çekici buluntusu 6. Mimari Tabaka dolu toprağı içinde ele geçen ve Hitit kültürü özellikleri gösteren düğme şeklindeki ip delikle taş bir mühürdür¹⁰. Oluz Höyük'ün kuş uçuşu 5 km kuzeyinde yer alan Doğantepe'de tesadüfen bulunmuş olan tunçtan tanrı heykelciğı ile mühürlerden (Alp 1963: 91-126), yörede güçlü ve önemli bir Hitit varlığı bilinmekteydi. Oluz Höyük kazılarına başlamamızın bir nedeni de yörenin Hitit Dönemi ile ilgili arkeolojik ve tarihi coğrafya sorunlarına ışık tutmaktı. Bu nedenle zaten yüzeyde çok sayıda saptadığımız Hitit çanak-çömleğinin yanı sıra ele geçen bu mühür, Oluz Höyük'te önemli bir Hitit yerleşmesinin varlığına güçlü bir biçimde işaret etmektedir. Yaklaşık olarak 45 dönümlük bir alana sahip Oluz Höyük'ün, bu yerleşme büyüklüğü ile Hitit dönemine ait önemli bir kent olduğunu düşünmekteyiz. Bir Hitit kentinden beklenmesi gereken saray, tapınak gibi önemli yapılar ile çiviyazılı arşiv, geliştirilecek kazılarda ortaya çıkması büyük olasılık olan arkeolojik bulgulardır. Özellikle mühür, bulla ve çiviyazılı kil tablet gibi buluntuların ele geçmesi ile Oluz Höyük'ün Hitit ve belki de bir önceki dönem olan Assur Ticaret Kolonileri Çağı'ndaki adı saptanabilecek ve bulunduğu coğrafyadaki komşu şehirler (örneğin Doğantepe), dağlar ve akarsuların (örneğin Çekerek Irmağı) isimleri de öğrenilebilecek ve Anadolu'nun M.Ö. 2. binyıl tarihi coğrafyasına çok büyük katkılar yapılabilecektir.

Bu sezon kazı çalışmaları sırasında kazı evi olarak Amasya İl Milli Eğitim Müdürlüğü tarafından tahsis edilen Gökhöyük Tarım Meslek Lisesi Misafirhanesi'ni kullandık. Önümüzdeki sezondan itibaren ise, Milli Eğitim Müdürlüğü'ne yapmış olduğumuz başvuru sonucunda, Oluz Höyük'e yaklaşık 5 km mesafedeki Gözlek Köyü'nün ilkokulu kazı başkanlığımıza kazı evi olarak 10 yıl süreyle tahsis edilmiştir.

Oluz Höyük sistematik arkeolojik kazılarını gerçekleştirmemize izin veren Kültür Varlıkları ve Müzeler Genel Müdürlüğü'ne teşekkürlerimizi sunarız. Kazılar için finansal destek sağlayan Döner Sermaye İşletmeleri Merkez Müdürlüğü (DÖSİM) ile İstanbul Üniversitesi Bilimsel Araştırma Projeleri Birimi'ne teşekkür ederiz. Ayrıca konaklamamızdaki yardımları için Amasya İl Milli Eğitim Müdürlüğü'ne, Gökhöyük Tarım Meslek Lisesi Müdürlüğü'ne, kazı sırasında yaptıkları yardım ve gösterdikleri yakınlık nedeniyle Amasya İl Kültür ve Turizm Müdürlüğü, Amasya Müze Müdürlüğü, Samsun Kültür

10 Söz konusu bu mührün değerlendirme ve yayın çalışmaları kazımızın Hititoloji uzmanları Yrd. Doç. Dr. Meltem Doğan-Alparslan ve Yrd. Doç. Dr. Metin Alparslan tarafından sürdürülmektedir.

ve Tabiat Varlıklarını Koruma Kurulu Bölge Müdürlüğü, Amasya Valiliği, Amasya Belediye Başkanlığı, Gökhöyük Tarım İşletmeleri Müdürlüğü, Göynücek Sağlık Meslek Lisesi Müdürlüğü ile Gözlek Köyü Muhtarlığına teşekkürlerimizi sunarız.

Doç. Dr. Şevket Dönmez
İstanbul Üniversitesi, Edebiyat Fakültesi
Protohistorya ve Önasya Arkeolojisi Ana Bilim Dalı
34134 İstanbul / Türkiye
sdonmez@mail.koc.net

Yrd. Doç. Dr. E. Emine Naza-Dönmez
İstanbul Üniversitesi, Edebiyat Fakültesi
Sanat Tarihi Bölümü, Türk ve İslam Sanatı Ana Bilim Dalı
34134 İstanbul / Türkiye
edonmez@istanbul.edu.tr

The 2007 Season at Amasya-Oluz Höyük: A Preliminary Report

Oluz Höyük, in the Amasya Province, situated in the Land Zone of the Central Black Sea Region, resides at the 27th km of the Çorum Mainroad, in the territory of the Gökhöyük Agriculture Operation Management (TİGEM). Oluz Höyük, which has dimensions of 280 x 260 m, is 15 m higher than the plate level and has a field of 45.000 m².

The operations of the Oluz Höyük season 2007 were completed in three phases:

1. Phase: Topographical Plan Operations: In the topographical plan operations, which were maintained parallel to the excavations, some topographical maps of Oluz Höyük were drawn to the scales of 1/1000 and 1/500, with technical support from the Amasya branch of the General Directorate of State Hydraulic Works (DSİ).

2. Phase: Geophysics Research Operations: Due to the construction materials forming the architectural remains at archaeological sites being different from the fill covering these, geophysics science, which has its roots in the examination of the physical features of the subsoil, found a wide field of application in archaeological operations. In recent years geophysics methods have been intensely used to state the information about the remains in the subsoil in archaeological residential sites. In the researches there was a sharp rise of demand in the devices and software used to gather information about especially shallow depths quickly, securely and in detail. In the light of these developments, in order to make a strategic planning for the systematic archaeological excavations in Oluz Höyük both in this period and in future, information about depth, elongation and position of the possible structure remains in subsoil were tried to be discovered by using GPR (Ground Penetrating Radar), and DCI (Direct Current Impedance) in a field of approximately 2000 m² in the direction of west-east in the middle of the höyük.

3. Phase: Archaeological Excavations: Oluz Höyük excavations were carried out in two fields; Trench A and Trench B.

The first field is the highest point of the höyük and is located in the west side. In this section, an average depth of 1,80 m is reached in the field named Trench A, which has dimensions of 30x10 m with a total of 300 m². As a

result of the operations between the heights of 478,78 m and 477,00 m, there were found three structure layers and 12 human skeletons and remains. The operations in the second section named Trench B were carried out on the east side of the höyük and these were stepped operations. In this section, 6 architectural layers were discovered.

As a result, a total of 6 architectural layers were discovered resulting from the excavations of Oluz Höyük 2007 carried out in a field of 600 m² in two trenches for 31 days. It was understood from evaluation of the coins and pottery discovered that the first layers of Trenches A and B were coeval. In this context The 0 Layer of Oluz Höyük could be dated to Mediaeval Age; The 1st Architectural Layer to Hellenistic Period (The end of 2nd century BC and the beginning of the 1st century BC); The 2nd Architectural Layer to the Late Phase of the Late Iron Age (4th and 3rd centuries BC). The 3rd and 4th Architectural layers discovered in Trench B could be dated to the Early Phase of the Late Iron Age (6th and 5th centuries BC), the 5th Architectural Layer to the Middle Iron Age (7th century BC) and the 6th Architectural Layer to possibly either Early Iron Age or Late Bronze Age in other words, to the Age of Hittite Empire Period.

Kaynakça

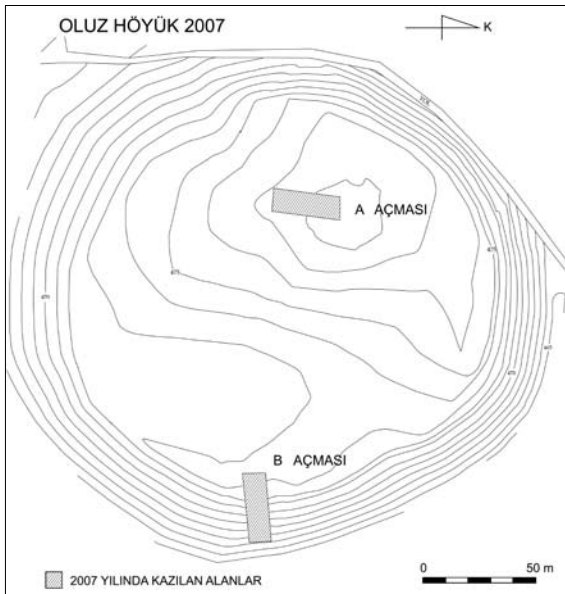
- Akarca, A.
1960 “Yerli Pontos Seramiği”, *V. Türk Tarih Kongresi*, Ankara: 142-146.
- Alkim, U. B.
1956 “Kırşehir Hüyüğü ve Topraküstü Buluntuları”, *Belleten XX/77*: 61-77.
- Alp, S.
1963 “Amasya Civarında Zara Bucağında Bulunan Hitit Heykeli ile Diğer Hitit Eserleri”, *Anadolu/Anatolia VI*: 91-126.
- Bayburtluoğlu, İ.
1979 “Eskiyapar Phryg Çağı’ VIII. Türk Tarih Kongresi, Cilt I, Ankara: 93-303.
- Balkan, K. – O. Sümer
1968 “1967 Yılı Hacı Bektaş (Suluca Karahöyük) Kazısı Önraporu”, *Türk Arkeoloji Dergisi XVI-2*: 15-19.
- Bittel, K.
1942 *Kleinasiatische Studien*, İstanbul.
1974 „Bemerkungen zur sogenannten galatischen Keramik“, *Mansel’e Armağan I/Mélanges Mansel I*, Ankara: 227-237.
- Bossert, E. M.
1957 „Funde nachhethitischer Zeit“, *Mitteilungen der Deutschen Orient-Gesellschaft* 89: 58-67.
- Dönmez, Ş.
2000a “Sinop-Samsun-Amasya İlleri Yüzey Araştırması, 1998”, *17. Araştırma Sonuçları Toplantısı-2*, Ankara: 229-244.
2000b “Orta Karadeniz Bölgesi Yüzey Araştırması”, O. Belli (ed.) *Türkiye Arkeolojisi ve İstanbul Üniversitesi*, Ankara: 330-334.
2001a “The Central Black Sea Region Survey”, O. Belli (ed.) *İstanbul University’s Contributions to Archaeology in Turkey (1932-2000)*, İstanbul: 302-307.
2001b “Amasya Müzesi’nden Boya Bezekli İki Çanak Işığında Kızılırmak Kavsi Geç Demir ve Helenistik Çağları Çanak-Çömleğine Yeni Bir Bakış”, *TÜBA-AR 4*: 89-99.
2001c “Orta Anadolu İ.Ö. I. Bin Yılı Çanak-Çömleğinde Ana Tanrıça Kültü”, *Belleten LXIV/241*: 707-718.
2002a “The 2nd Millennium BC Settlements in Samsun and Amasya Provinces, Central Black Sea Region, Turkey”, *Ancient West & East 1/2*: 243-293.
2002b “1997-1999 Yılları Yüzey Araştırmalarında İncelenen Samsun-Amasya İlleri İÖ 2. Binyılı Yerleşmeleri”, *Belleten LXV/244*: 873-903.
2005a “1997-1999 Yılları Yüzey Araştırmalarında İncelenen Amasya İli Demir Çağı Yerleşmeleri”, *Belleten LXIX/255*: 468-497.

- 2005b "Amasya Province in the Iron Age", A. Çiligirolu – G. Darbyshire (eds.), *Anatolian Iron Ages 5. Proceedings of the Fifth Anatolian Iron Ages Colloquium Held at Van, 6-10 August 2001*, London: 65-74.
- Gorny, R. L. *et al.*
2002 Gorny, R.L. – G. Macmahon – S. Paley – S. Steadman – B. Verhaaren. "The 2000 and 2001 Seasons at Çadır Höyük in Central Turkey: A Preliminary Report", *Anatolica XXVIII*: 109-136.
- Koşay, H. Z. – M. Akok
1966 *Alaca Höyük Kazısı 1940-1948'deki Çalışmalara ve Keşiflere Ait İlk Rapor/Ausgrabungen von Alaca Höyük Vorbericht über die Forschungen und Entdeckungen von 1940-1948*, Ankara.
- Maier, F.
1963 „Bemerkungen zur sogenannten galatischen Keramik von Boğazköy“, *Jahrbuch des Deutschen Archaeologischen Instituts* 78: 218-255.
- Mikami, T. – S. Omura
1988 "1986 Kırşehir İli Sınırları İçinde Yapılan Yüzey Araştırmaları", *V. Araştırma Sonuçları Toplantısı II*, Ankara: 123-156.
- Mori, M. – S. Omura
1990 "1988 Kaman-Kalehöyük Kazıları", *XI. Kazı Sonuçları Toplantısı I*, Ankara: 335-355.
- Omura, S.
1991 "1989 Yılı Kaman-Kalehöyük Kazıları", *X. Kazı Sonuçları Toplantısı I*, Ankara: 353-368.
- Ortaç, M.
2006 "BTC Ham Petrol Boru Hattı Projesi Sivas Akpınar Köyü Ziyaret Suyu Mevkii Kurtarma Kazısı, 2004", *27. Kazı Sonuçları Toplantısı-1*, Ankara: 339-350.
- Osten, H. H. von der
1937 *The Alishar Hüyük Seasons of 1930-32, Part III (OIP XXX)*, Chicago.
- Özgüç, T.
1982 *Maşat Höyük II. Boğazköy'ün Kuzeydoğusunda Bir Hitit Merkezi/A Hittite Center Northeast of Boğazköy*, Ankara.
- Özsait, M. – N. Özsait
2003 "La Ceramique dite "Galate" du Bassin du Kızılırmak", *Anatolia Antiqua XI*: 323-342.
- Paley, S. M.
2006 "The Excavations at Çadır Höyük, 2004", *27. Kazı Sonuçları Toplantısı-1*, Ankara: 351-366.
- Strobel, K. – C. Gerber
1999 „Tavium (Büyüknefes) Feldforschungen des Jahres 1997“, *XVI. Araştırma Sonuçları Toplantısı-I*, Ankara: 297-314.

- Zahn, R.
1907 „Die bei den Ausgrabungen in Boghaz-Köi gefundenen Tonscherben“, *Wochenschrift für Klassische Philologie* 24: 638-642.
- Zoroğlu, L.
1979 “Eskiyapar’da Bulunan Kızılırmak Havzası (Galat Denilen) Boyalı Seramikleri”, *VIII. Türk Tarih Kongresi*, I. cilt, Ankara: 239-252.
- 1981 “Kültepe’de Bulunan Hellenistik Çağ’a Ait Bir Amphora”, *Selçuk Üniversitesi Edebiyat Fakültesi Dergisi* 1: 239-252.
- 1983 “İstanbul ve Bonn’da Bulunan İki Skyphos”, *Selçuk Üniversitesi Edebiyat Fakültesi Dergisi* 3: 135-144.
- 1986 “Kızılırmak Havzası Kaplarının Biçim ve Süs Gelişimine Örnekler”, *IX. Türk Tarih Kongresi*, I. Cilt, Ankara: 459-472.



Harita Oluz Höyük'ün Konumu



Topografik Plan



Res. 1 Oluz Höyük'ün Kuzeydoğudan Görünümü



Res. 2 Oluz Höyük Jeofizik Çalışmaları



Res. 3 Sırlı Çanak-Çömlek Parçaları, 0 Tabakası, Ortaçağ, 10.-14. yy, Oluz Höyük



Res. 4 Pt Boğa Ritonu Parçası, Yüzey, Geç Demir Çağı, M.Ö. 4.-3. yy, Oluz Höyük



Res. 5 1. Mimari Tabaka Genel Görünüm, M.Ö. 2. yy sonu - M.Ö. 1. yy başı, Hellenistik Çağ, A Açması, Oluz Höyük



Res. 6 Bronz Sikke, Apameia (Dinar; Phrygia), 1. Mimari Tabaka, M.Ö. 2. yy sonu - M.Ö. 1. yy başı, Hellenistik Çağ, A Açması, Oluz Höyük



Res. 7 Pt Kadın Göğsü Biçimli Kap/Biberon, M.Ö. 6.-5. yy, Geç Demir Çağı, Oluz Höyük



Res. 8 Pt Kadın Göğsü Biçimli Kap/Biberon, M.Ö. 6.-5. yy, Geç Demir Çağı, Oluz Höyük



Res. 9
Pt Krater Parçası,
M.Ö. 6.-5. yy,
Geç Demir Çağı,
Oluz Höyük



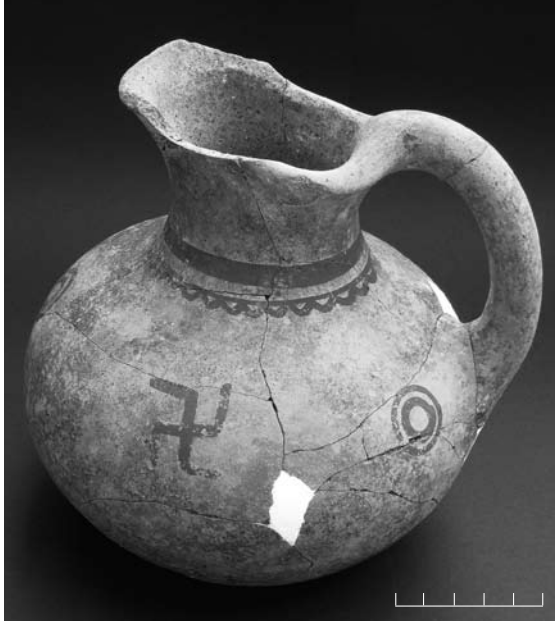
Res. 10 2. Mimari Tabaka Genel Görünüm, M.Ö. 4.-3. yy, Geç Demir Çağı Geç Evre,
A Açması, Oluz Höyük



Res. 11 B Açması Genel Görünüm, Oluz Höyük



Res. 12 1. Mimari Tabaka Genel Görünüm, M.Ö. 2. yy sonu-M.Ö. 1. yy başı, Hellenistik Çağ, B Açması, Oluz Höyük



Res. 13 Pt Testi, M.Ö. 6.-5. yy, Geç Demir Çağı Erken Evre, 4. Mimari Tabaka, B Açması, Oluz Höyük



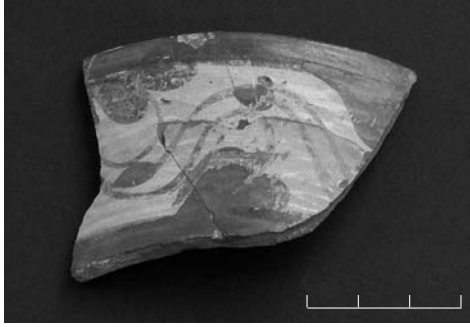
Res. 14 Pt Çanak-Çömlek Parçası, Hellenistik Çağ, M.Ö. 2. yy sonu-M.Ö. 1. yy başı, A Açması, Oluz Höyük



Res. 15 Pt Çanak-Çömlek Parçası, Geç Demir Çağı Geç Evre, M.Ö. 4.-3. yy, A Açması, Oluz Höyük



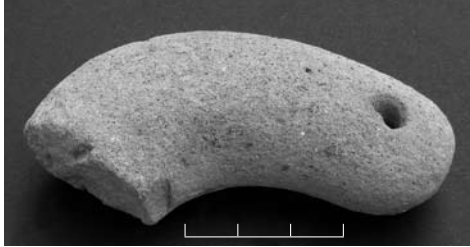
Res. 16 Pt Çanak-Çömlek Parçası, Geç Demir Çağı Geç Evre, M.Ö. 4.-3. yy, A Açması, Oluz Höyük



Res. 17 *Pt Çanak-Çömlek Parçası, Geç Demir Çağı Geç Evre, M.Ö. 4.-3. yy, A Açması, Oluz Höyük*



Res. 18 *Pt Çanak-Çömlek Parçası, Geç Demir Çağı Geç Evre, M.Ö. 4-3. yy, A Açması, Oluz Höyük*



Res. 19 *Pt Tezgâh Ağırlığı Parçası, Yüzey, Orta Tunç Çağı, M.Ö. 2000-1450, Oluz Höyük*



Res. 20
Taş Havan, 1. Mimari Tabaka, M.Ö. 2. yy sonu- M.Ö. 1. yy başı, Hellenistik Çağ, A Açması