

## Phokaia'da Bir Volütlü Kandil Atölyesi

Aynur Civelek

En erken örneklerinin Hellenistik döneme kadar izlendiği volütlü kandiller, Roma İmparatorluk döneminde de yaygın şekilde üretilmiş ve kullanılmıştır (Fuchs 1963: Lev. 43-44). Kalıp yapımı olan bu kandillerin karakteristik özellikleri, burnun her iki yanında yer alan volütlerdir. Tipolojik çalışmalarda, burnun iki yanında yer alan volütlerin gövde ile olan bağlantısı, ölçüsü ve burun açısı, alt grupların belirlenmesinde rol oynar. Volütlü kandillerin ilk tipolojisini, 1899 yılında Roma'daki kandilleri inceleyen Dressel kurmuş ve daha sonra Loeschcke tarafından, Vindonissa malzemesiyle birlikte genişletilmiştir. Korinth'te bulunan volütlü kandiller Broneer, Atina'dakiler Perlzweig ve Robinson; İtalya'dakiler Bailey, İtalya ile diğer merkezlerden ele geçenler Hayes; Kıbrıs'takiler Vessberg tarafından incelenerek tipoloji ve kronolojileri oluşturulmuştur.

Phokaia antik kentinde, 1991 yılında Değirmenli Tepe'nin kuzeybatı yamacında yapılan tiyatro kazısı sırasında, kuzeyde analemma duvarının dışındada, kandil ve keramik çöplüklerine rastlanmıştır; 11,29 m düzeyinde analemma duvarının hemen dışında, 20-30 cm kalınlıkta, tamamı volütlü kandillerden oluşan bir kandil çöplüğü ortaya çıkarılmıştır (Özyiğit 1992: 2-6, Çiz.4, Res. 14-15). Çalışmamızın amacı, Roma döneminde üretim yapmış olduğunu düşündüğümüz bir kandil atölyesinin atıklarının özelliklerini dikkate alarak ve diğer antik kentlerden gelen benzerleriyle karşılaştırarak, tipoloji ve kronolojisini oluşturmaktır. Bu çalışma aynı zamanda Phokaia antik kenti başta olmak üzere, özellikle Batı Anadolu Roma seramiği çalışmaları açısından da önem taşımaktadır<sup>1</sup>.

Phokaia tiyatro kazısı sırasında ele geçen volütlü kandillerin tümü, bozuk üretimlerden oluşmaktadır. Yüzlerce irili ufaklı parça, fazla pişmiş, yanmış ve kırık parçalardır. Çok az parçadan ölçü alınabildiğinden yaklaşık olarak

<sup>1</sup> Çalışmama izin veren ve destekleyen Phokaia Kazıları Başkanı Prof. Dr. Ömer Özyiğit'e teşekkür ederim.

boyutları saptanmıştır. Korunan kandil parçalarında, discus çapları 6,5 - 7,8 cm arasında, taban çapları ise 4,2-4,6 cm arasında, burun deliklerinin çapları 1,2 - 1,6 cm arasında, yağ deliklerinin çapları ise 0,5-0,6 cm arasında değişmektedir. Parçalar genellikle turuncu-kahve ya da açık kahverengi kile, mat ya da metalik parlaklıkta turuncudan koyu kahverengiye dek değişen astara sahiptir. İyi astarlanmış örneklerle birlikte, yanlış fırınlama nedeniyle alacalı astara sahip örnekler de görülmektedir. Kandillerin büyük bölümünün alt ve üst yarılarının tam birleşme noktalarından ayrıldıkları belirlenmiştir ve içlerindeki astar izleri daldırma yöntemiyle boyandıklarını göstermektedir. Ayrıca kırık olarak ele geçen Phokaia kandillerinin bir bölümünde, kandilleri yapan usta veya ustaların parmak izleri de kolayca görülebilmektedir. Parmak izlerinin incelenmesi tamamlandığında, ileride yayınlanacak bir çalışmayla, bu atölyede çalışan usta/ustalarla ilgili daha ayrıntılı bilgi edinmek olasıdır.

Birden fazla yivin çevrelediği içbükey dairesel discuslarında genellikle kabartma bezemeler yer alır; fakat bezemesiz örneklerin de olduğu dikkati çekmektedir. İnce cidarlı kandillerimizin, geniş ve derin yağ haznesi ve küçük yağ deliği bulunur. Elimizdeki parçalarda, bu gruptaki kandillerde sık olarak rastlanan, bir yivin çevrelediği düz taban görülmekte; fakat tek bir örneğin taban kenarında kabartma biçiminde Ion başlığına benzeyen çift volütlü bir bezeme yer almaktadır. Çok sayıda ele geçen, kalıpta yapılmış iki veya üç yivli kulp parçaları ya da kayış kuplar, Phokaia volütlü kandillerine ait parçaların büyük bölümünün kulplu kullanıldıklarını düşündürmektedir. Elimizdeki iyi sonuç verebilecek örneklerden üçgen burunlu ve yuvarlak burunlu olmak üzere iki ana tip saptanmıştır. Bununla birlikte üçgen burunlu kandiller kendi içinde iki alt gruba ayrılır:

- A. Üçgen burunlu kandiller.
  - A1. Volütlü ve discusu kanallı üçgen burunlu kandiller.
  - A2. Volütlü ve discusu kanalsız üçgen burunlu kandiller.
- B. Yuvarlak burunlu ve kısa volütlü kandiller.

## Tipler

### A.Üçgen Burunlu, Volütlü Kandiller

Belirgin özellikleri, geniş üçgen şeklinde bir burun ve burnun her iki yanında yer alan volütlerdir. Discuslarını ve dar omuzlarını çevreleyen iki veya daha fazla sayıda yiv bulunur. Bu tip, volütlü kandillerin erken grubu olarak

kabul edilmiştir. M.Ö. 1. yüzyılın sonları ve M.S. 1. yüzyıl boyunca İtalya'daki atölyeler tarafından ve Akdeniz'de yaygın olarak üretilip, kullanılmışlardır (Hayes 1980: 44, 75-79).

### **A1. Üçgen Burunlu, Volütlü ve Discusu Kanallı Kandiller (Loeschcke Type Ia, Broneer Type XII, Bailey Type A, group i)**

Volütlü kandillerin en erken grubu olarak kabul edilen bu kandillerin özelliği, burnun her iki yanında, ince uzun volütlerin bulunması, discustan burna doğru uzanan bir kanalın yer almasıdır. Bu gruptaki Phokaia kandillerinde, volüt başları belirgindir ve volüt kıvrımları A2'deki örneklere göre daha uzundur. Omuz kısmında, özenli yapılmış birden fazla yiv bulunur (Res. 1).

Bu gruba ait elimizdeki iyi korunmuş bir örnekte, discus üzerinde sola dönük kartal figürü yer almakta; omuzda kısa ışın dizileri ve İon kymationu bulunmaktadır (Res. 2). Burnun sol yanında bir parçası korunmuş olan volüt başı belirgindir. Geriye kalan ve bu gruba ait olduğunu belirlediğimiz yedi parçada, discusu çevreleyen yivlerin yanı sıra, kısa ışın dizileri, benekler dizisi, chevronlar ve İon kymationları yer almaktadır. İki örneğin çok az bir bölümü korunmuş olan discuslarında ise, bitkisel bezemeler bulunur. A1 grubuna ait kandillerde, hem figürlü hem de bitkisel bezemelerin discuslarda yer aldığını görmekteyiz.

Söz konusu buluntuların benzerleri İtalya kandilleri arasında M.Ö. geç 1. - M.S. erken 1. yüzyıla (Bailey 1980: pl. 2, Tip A grup i), Atina'da M.S. erken 1. yüzyıla verilirken (Perlzweig 1961: 76, Pl. 3 no. 48); Cosa'da eşit olarak M.Ö. 25 - M.S. 50 ve M.S. 50-100'e verilen kontekstlerde ele geçmişlerdir (Fitch 1994: 86-88, Fig. 54). Labraunda'da bu gruba ait bir örnek M.S. erken 1. yüzyıla (Hellström 1971: 51, pl. 25, 59); Tralleis'teki mezar kontekstlerinden gelen üç örnek, M.S. 1. yüzyılın ortaları ve sonrasına tarihlenmektedir. Tralleis'teki mezarlarda, üçgen burunlu, discusu kanallı örneklerle birlikte, discusu kanalsız üçgen burunlu ve yuvarlak burunlu volütlü kandiller yer alır. Ayrıca bu mezarlarda, M.S. 1. yüzyıl ortalarına verilen küresel gövdeli unguentariumlar, kandillerin tarihlenmesine yardımcı olur (Civelek 2001: 170-71, Mezar 2 K51; 189, Mezar 25 K 62; 192-193, Mezar 30 K 76).

## A2. Üçgen Burunlu, Volütlü ve Discusu Kanalsız Kandiller (Broneer Type XXII, Bailey Type A, group iii)

Bu gruba ait örneklerde, burnun her iki yanında, daha kısa ve geniş açılı volütler yer almaktadır ve discustan burna doğru uzanan kanal bulunmaz. Burnun her iki yanındaki volütler keskin hatlara sahiptir. Genellikle kulpsuzdurlar. İki veya daha fazla yivin çevrelediği geniş, içbükey discuslarında figürlü ve bitkisel bezemeler sık görülmektedir. Genellikle tek insan ve hayvan figürlerinin yanı sıra gladyatör dövüşleri, erotik sahneler de sıkça yer alır. Phokaia kandilleri arasında, bu gruba ait çok sayıda burun parçası bulunmaktadır. Çok sayıda örnekten, seçilen on beş parça daha iyi durumdadır (Res. 3).

Korunmuş discusa sahip bir örnekte, ortasından palamutların sarktığı meşe dalları yer almaktadır (Res. 4) Dar omzunu çevreleyen üç ince yiv bulunur. Bezemenin tam benzerleri, Atina Agorası'nda M.S. 1. yüzyılın ilk yarısına tarihlenen bir kandilde (Perlzweig 1961: Pl.2, no. no.44), Tarsus'ta M.S. 1. yüzyıla verilen bir kandilde (Goldman 1950: no.142), Kıbrıs'ta (Vessberg – Westholm 1956: Fig.38, 13) M.S. 1. yüzyılın ilk yarısına tarihlenen bir kandilde görülmektedir. Tam benzeri olmasa da İtalya kandilleri arasında, discusunda her iki yöne doğru giden ortalarından bağlı asma dallarının olduğu kandil de M.S. 1. yüzyıla aittir (Bailey 1980: Pl. 5, Q 794).

Fazla pişme nedeniyle gri renkte olan ikinci örneğimizde, burnun ve discusun çok az bir bölümü görülür (Res. 5). Sözü ettiğimiz iki örnek dışında kalan ve A1 kandillerine göre, daha kısa volütlerin olduğu, burun kısımlarına ait on üç adet parça incelenmiştir. Bunların bir bölümü yine fazla pişme nedeniyle gri renktedir. Bu gruba ait, birçok merkezde ele geçen kandillerin neredeyse çoğunluğu kulpsuzdur; fakat nadir de olsa kulplu örneklerine rastlanır.

Bu konuda özellikle Batı Anadolu'nun Hellenistik-Roma dönemlerinde seramik üretimleriyle ünlü olan Tralleis'in Nekropolisi'nden ele geçen malzeme iyi fikir vermektedir (Civelek 2001: Lev. X, K 51, 54, Lev. XI, K 55-60, Lev. XII, K 61). Tralleis malzemesi arasında üçgen burunlu kandillerin bir kısmında kulpların korunmuş olması ve birçoğunda gövde eklenti yerlerinde kulp olduğunu belirten kırıklara rastlanması, bu gruba ait kandillerin Batı Anadolu'da kulplu yapılmış olduklarına kanıttır. Tek bir atölyeye ait olan Phokaia malzemesi arasında çok fazla sayıda kulp parçalarının ele geçmesi, Phokaia'daki üçgen burunlu kandillerin de kulplu olarak da üretildiklerini düşündürmektedir.

M.S. 1. yüzyıla tarihlenen İtalya kandillerinin discuslarında tek veya çiftler halinde figürler, araba yarışları, Eroslar ve erotik sahneler yer almaktadır (Bailey 1980: pl.5), Benzerleri Atina Agorası'nda M.S. erken 1. yüzyıla (Perlzweig 1961: no.36, 48, 67), Korinth'te M.S. 1. yüzyılın ortasından sonra (Broneer 1977: 55, Tip XXII, 2348-2371; Williams – Zervos 1982: 128, 131, no. 47; Slane 1986: 314, no.140-144), Macaristan örnekleri M.S. 1. yüzyıla tarihlenir (Szenteleky 1969: 69-71). Cosa'da bir kısmı M.Ö. 25 - M.S. 40/45'e, büyük çoğunluğu ise M.S. 50-100'e tarihli kontekstlerde bulunur (Fitch 1994: 99-104). Samaria'da spatula burunlu olarak anılır ve M.S. 1. yüzyıla tarihlenir (Crowfoot-Kenyon 1957: 371, Fig. 88.1).

Tarsus'ta M.S. 1. yüzyıla tarihlenirken (Goldman 1950: 93-94) ; Kıbrıs'ta M.S. 1. yüzyılın ortalarına dek uzanan örnekler yer almaktadır (Hayes 1980: Pl. 38, no. 307-308). Erythrai'da yapılan kurtarma kazılarındaki mezar kontekstlerinde, Roma dönemi unguentariumları ile birlikte M.S. 1. yüzyılın üçüncü çeyreğine tarihlenmişlerdir (Özyiğit 1989: 132-136). Tralleis Nekropolisi'nde M.S. 1. yüzyıl ortalarına ait mezarlarda görülürler. Bu mezarlarda, üçgen burunlu ve yuvarlak burunlu kandillerle birlikte küresel gövdeli unguentariumlar yer almaktadır (Civelek 2001: 29-34, K54-60, K 61, 63, 64).

## B. Yuvarlak Burunlu ve Volütlü Kandiller

### (Loeshcke Type IV, Broneer Type XXIII, Vessberg Type 10, Bailey Type B)

Üçgen burunlu örneklerle göre, burnun her iki yanındaki volütler, daha dar açılı ve küçüktür; burun bitimi yuvarlaktır. İçbükey dairesel discusları ender olarak bezemesizdir; omuzlarında iki veya üç yiv bulunur. Phokaia B grubu kandillerin, A1 ve A2'dekilere göre sayıca daha fazla olduğu ve biraz daha iyi korunmuş örneklerin bu grupta yer aldığını görmekteyiz. Çoğunlukla kuplu olarak yapıldıkları anlaşılmaktadır (Res. 6).

Discusu korunabilmiş örneklerde kısa ışın dizileri, discusu tamamen kaplayan rozetler ve figürlü sahneler yer almaktadır. Figürlü örneklerden birinde, sola yönelmiş savaşçı figürü bulunur. M.S. erken 1. yüzyıldan itibaren İtalya kandillerinde yaygın bir bezeme olarak görülen savaşçı erkek figürler veya gladyatörler, M.S. 1. yüzyıl boyunca görülmeye devam etmiştir. Aynı kaptaki yapıldığı anlaşılan iki Phokaia kandili üzerinde, cepheden betimlenmiş kartal figürlerinin benzerleri Tarsus'ta (Goldman 1950: 99 no.158), Kıbrıs'ta (Vessberg – Westholm: Pl. 38 no.309), Tralleis'te M.S. 1. yüzyıl ortalarına verilmiştir (Civelek 2001: Lev.2, K57). Sözü edilen merkezlerdeki benzerlerinde,

kartalların ayakları ve gövdesi cepheden, başları sağa veya sola dönük, genellikle ağızlarında çelenk taşır biçimdedirler. Discusunda rozet bezemesinin yer aldığı kandilimizin benzerleri, Kıbrıs'ta M.S. 1. yüzyıl ortalarına (Hayes 1980: Pl.39, no.320; Nicolaou 1984: Pl. L, no. 41) ve Pannonia'da M.S. 1. yüzyılın ikinci yarısına (Szentleky 1969: 78-79, no.101), Atina Agorası'nda M.S. 1. yüzyıl ortalarına tarihlenmiştir (Perlzweig 1961: Pl. 3 no.72, 73). Bunların dışında kalan örneklerde, yivlerin çevrelediği discusu bezemesiz örnekler de görülmektedir. Benzerleri Kıbrıs'ta M.S. 1. yüzyıl ortalarına (Hayes 1980: Pl. 2, no. 221), Atina Agorası'nda M.S. 1. yüzyıl ilk yarısına (Perlzweig 1961: Pl. 3 no. 75), Tralleis'te M.S. 1. yüzyıl ortalarına aittir (Civelek 2001: Lev. XIII K73). Tralleis'teki mezarlarda üçgen burunlu ve yuvarlak burunlu volütlü kandillerle birlikte, küresel gövdeli unguentariumların yer aldığı dikkati çekmektedir.

Korinth'e çoğunlukla İtalya'dan ithal edilen bu kandiller M.S.1.yüzyılın ilk yarısına (Broneer 1977: 56, 2372-2441), Herculaneum ve Pompei'den gelen paralelleri ise M.S. 1. yüzyılın son üçlüğüne aittir (Slane 1986: 300, 144). Cosa'da çeşitli kontekstlerde M.S. 50'den sonraya tarihlenmişlerdir (Fitch – Goldman 1994: 111, Figs. 63-66). Çeşitli bezemelerin farklı yerleşimlerdeki kopyaları, M.S. 1. yüzyıldan 2. yüzyıla dek uzanan uzun bir kullanım dönemine işaret etmektedirler.

## Bezemeler

Phokaia kandilleri arasında az olmakla birlikte, discus bezemelerine ait yeterli bilgiyi verecek örnekler bulunmaktadır. Fazla pişmiş parçaların sayısı çoktur ve bunlar çoğunlukla gri renkte ve biraz taşlaşmıştır (Res. 7). Bazı parçalar, pişme sırasında ısının dengeli dağılmaması sonucunda, alacalı görünümündedir. Az kullanılmış kalıplardan gelen belirgin hatlara sahip örneklerin yanı sıra, çok kullanılmış kalıplardan gelen ve daha az belirgin bezemelere sahip örnekler de yer almaktadır.

İmparatorluk dönemi boyunca üretilen volütlü kandillerde genellikle tek hayvan ve insan figürlerinin, bitkisel bezemelerin çok kullanıldığı görülmüştür. Ayrıca Roma döneminde popüler olan gladyatör dövüşleri ya da zırhları ile birlikte betimlenen gladyatörlere sıkça yer verilir. Benzer bezemelere Phokaia volütlü kandillerinde de rastlanmaktadır.

Ele geçen bazı discus parçalarında bitkisel ve soyut bezemelerin yanı sıra, hayvan ve insan figürleri sıkça yer almaktadır. Dalların arasından sarkan tomurcuklar, kısa ve uzun ışınlar, rozetler (Hayes 1980: Pl. 39, 320; Perlzweig 1961: Pl. 3 no.75), balıklar, geyiğe saldıran aslan (Bailey 1980: Pl. 11 Q 866, Pl.

4 Q 779, Pl. 6 Q 811, pl. 7 Q 825, Pl. 9 Q 845-46, Pl. 14 Q 892, Pl. 18 Q, 939, 943, Pl. 20 Q 951; Goldman 1950: 99, Fig. 144, 99 Fig. 158; Vessberg – Westholm 1956: Fig. 7 ve 12; Szentleky 1971: 74a), kurbağa, kartal (Goldman 1950: Fig. 99, 158), süvariler, kanatlı Eroslar (Goldman 1950: Fig. 98, 139; Oliver 1983: Pl. XLI, no. 35), gladyatörler (Goldstein 1969: Pl. II, 2, VI, 2; Bailey 1980: Pl. 4, Q 777, 780 ve 781, Pl.18 Q 798; Walters 1908: 84 Fig. 106, 84 Fig. 555, 556, 558, 101 no. 664, 102 no. 666-669, 670) , yunus üzerinde bir erkek, tek bir kadın portresi, az sayıda erotik sahne görülmektedir (Res. 8, 9, 10, 11). Phokaia malzemesi arasında aynı kalıpta üretildiği belirlenen, üzerinde ayakta duran Eros betimlemelerinin olduğu iki parça, kartal figürlerinin olduğu iki kandil ve erotik sahneye sahip iki kandil bulunur (Res. 12, 13). Ayrıca discuss bezemesiz olduğu, omuz kısmını çevreleyen birkaç yivlin olduğu sade örnekler, bezemeli kandiller kadar güzel işçiliğe ve estetiğe sahiptir. Phokaia volütlü kandilleri üzerinde görülen bezemeler, İtalya'daki örneklerin yanı sıra, özellikle Kıbrıs ve Tarsus'tan gelen kandillerle benzerlik göstermektedir.

Phokaia kandilleri arasında korunmuş tek bir taban örneği yer almaktadır. Taban çizgisine teğet olarak yapılmış, olasılıkla kandilin düzgün durmasını sağlayacak alçak bir ayak görevini üstlenmiş, uçları kıvrık palmet bezemesi görülür (Res. 14). Bu bezeme, volütlü kandiller arasında enderdir ve Phokaia malzemesi arasında tektir. Benzer bir motif, Tralleis'te M.S. 1. yüzyıl ortalarına tarihlenen bir mezar grubunda, kulaklı kandiller grubundan bir örnekte yer almaktadır (Civelek 2001, 86, Lev. XV, K 80, Mezar No.18). Bu mezar grubunda kulaklı kandillerle birlikte bulunan volütlü kandiller ve 'U' burunlu kandillerle, mezarın M.S. 1. yüzyılın ortasından sonra kullanıldığı görülmüştür.

Ele geçen kulp parçalarının büyük çoğunluğu fazla pişmeden dolayı grileşmiş ve taşlaşmıştır (Res. 15). İki yivli kulplar çoğunluktadır; fakat iki büyük volütlü kandil örneğinde yivsiz kulplar dikkati çekmektedir. Çok az örnekte kulpların gövdeye birleşme yerleri gözlenmiştir. Phokaia malzemesinin neredeyse tümü fazla pişmiş ve taşlaşmış örneklerdir. Bunun yanı sıra bol miktarda cüruf bulunmuştur.

## Tarihlendirme ve Sonuç

Roma imparatorluk döneminde İtalya'da Augustus-Tiberius döneminde üretilen M.S. 1. yüzyıl boyunca yaygın olarak kullanılan bu kandiller, İtalya, Atina, Korinth'in yanı sıra Anadolu'da Pergamon, Tralleis, Labraunda, Tarsus, Antiokhia; ayrıca Kıbrıs ve Samaria'da yerleşim ve nekropolis alanlarında sıkça bulunmuştur.

Phokaia tiyatro alanında bulunan volütlü kandillere Phokaia'da daha önceki yıllarda yapılan seramik çöplüğü kazılarında da rastlanmıştır (Özyiğit 1991: 111, 112, 113, Res. 2, 4). 1989 yılında kazısı yapılan Roma Keramik Çöplüğü alanında on beş tabaka saptanmıştır ve bu tabakaların her biri bozuk olarak üretilmiş ya da kırılmış parçaların üst üste yığılmasıyla oluşmuş, kapalı bir kontekst niteliğindedir. Roma seramik kronolojisi açısından önemli olan bu seramik çöplüğüne ait A2/3 Açması XIII. tabakasında rastlanan üçgen burunlu volütlü kandilin discussundan burna doğru uzanan açıklığı bulunmadır ve Phokaia A1 tipi kandil grubuna aittir. Seramik çöplüğünün en altta bulunan en erken tabakasının M.S. 1. yüzyılın ortaları veya ortalarından az sonraya ait olduğu düşünülür. Phokaia A1 tipi kandillerimizin tam benzeri olan kandil, M.S. 1. yüzyılın ortalarından hemen sonraya tarihlenir. Yine aynı açmanın en geç tabakası olan I. tabakada bulunan yuvarlak burunlu kandil, M.S. 2. yüzyılın ilk yarısına tarihlenir. Bu kandilin burnunun her iki yanında bulunan volütler artık küçülmüştür ve yalnızca tek uçta kıvrım vardır. Bu özelliği ile bizim incelediğimiz B tipi Phokaia kandillerinden çok daha geç bir tarihtendir.

Volütlü kandillerin tarihlenmesinde yararlı olacak diğer kontekstlerden biri, Erythrai'nin çömlekçi mahallelerinin olduğu alanda yapılan kazılardan gelmektedir. 1988 yılında Erythrai'da Aksos Vadisi'nde yapılan kazılarda, antik kentin surlarının hemen dışında ve çay boyunca bulunan binlerce çanak çömlek parçalarından, bu alanın çömlekçi mahallesi olarak kullanıldığı anlaşılmıştır. Kazılar sırasında açılan 12 no'lu açmanın güney bölümünde çok sayıda mezar saptanmıştır. Bunlar arasında 2A no'lu mezarın buluntuları arasında uzun boyunlu, şişkin karınlı ve düz dipli unguentariumlar ve bir adet volütlü kandil yer alır (Özyiğit 1989: 132-135, 136 147, Res. 4, 10, 13). Bu mezardaki unguentariumların gövde profilleri Siphnos'ta M.S. 75 yılı dolaylarına ait 14 ve 22 ve 20 no'lu mezarlar içinde bulunan cam unguentariumlar ile benzerdir. Ayrıca Siphnos mezarlarındaki diğer malzemeler özellikle sikkeler yardımıyla M.S. 1. yüzyılın üçüncü çeyreğine tarihlenmiştir (Brock – Young 1949: Lev. 25, 2; 26, 1; 27, 2; 29, 2; 32, 3, 5-6; 37, 1; 81). Erythrai'da, İS.1.yüzyılın üçüncü çeyreğine tarihlenen Mezar 2B'den daha erken olması gerektiği belirtilen Mezar 2A'da ele geçen volütlü kandil, İ.S. 1.yüzyılın üçüncü çeyreğinin başlarına ait olmalıdır.

Çok sayıda ve çeşitli tiplerde iyi korunmuş volütlü kandillere, Hellenistik ve Roma seramiği açısından önemli miktarda malzeme veren Tralleis Nekropolis'i'nde rastlanmıştır. Üçgen burunlu ve yuvarlak burunlu volütlü kandillerin aynı zamanda kullanıldığını gösteren mezarlar saptanmıştır. Bu



mezarlarda düz dipli, küresel gövdeli unguentariumlar yer almaktadır ve M.S. 1. yüzyılın üçüncü çeyreğine tarihlenmiştir (Civelek 2001: 170-171, 185, 189).

Korinth Kuzey Mezarlığı, volütlü kandillerin tarihlenmesi açısından önemlidir. 506 ve 510 No'lu mezarlarda ele geçen volütlü kandillerin yan buluntuları düz dipli unguentariumlardır ve M.S. 1. yüzyılın ikinci yarısına tarihlenmişlerdir (Corinth XIII: 295-297; Pl. 76-77, 99-100). Korinth mezarlarında ele geçen unguentariumların profilleri, daha önce söz ettiğimiz Erythrai ve Tralleis mezarlarında ele geçen unguentariumlarla benzerdir. Ayrıca yine Korinth'teki kiler dolgusundan gelen malzeme arasında, volütlü burunlu kandillerin her iki tipi de yer alır ve M.S. 1.yüzyılın üçüncü çeyreğine tarihlenir (Slane 1986: 307, 315-317, Pl. 69, 140-144); bu nedenle yuvarlak burunlu tipten daha önce ortaya çıktığı kabul edilen üçgen burunlu volütlü kandillerin, M.S. 1. yüzyılın üçüncü çeyreğinde kullanılmaya devam ettiği görülür.

Volütlü kandiller, 1991 yılında kazılan tiyatronun kuzey analemma duvarının dışında bulunmuştur. Analemma duvarının yan girişinin önündeki taş taban döşemesinden yaklaşık 4 m kadar yükseklikteki bir bölümünün kapatılmış olduğu ve tiyatronun hemen yanının çöplük olarak kullanıldığı belirlenmiştir. Tiyatro, bu dönemde işlevini yitirmiş olmalıdır. 11,50-12,00 m düzeyinde deniz kabuklarından oluşan bir tabakanın bulunmuş olması da, düşüncemizi kuvvetlendirmektedir.

Kandil çöplüğünün altında 11,29 m'ye dek dört ayrı atım tabakası saptanmıştır (Özyiğit 1992: 11 Çiz. 4, 20-21, Res. 11, 16). Kandil çöplüğü, altındaki kaba seramik çöplüğü için *terminus ante quem* oluşturur. 11,29 m düzeyinde ele geçen analemma duvarına ait taşlar, bu duvarın M.S. 1. yüzyılın ortasından önce kullanım dışı kaldığını, yani tiyatronun tamamen terk edildiğini göstermektedir. Çöplük tabakasının içinde ve analemma duvarının üst seviyesinde, urna olarak kullanılan yaklaşık yirmi adet khythra ile bir amphora, bu alanın kandil ve seramik çöplüğü olarak kullanıldıktan sonra, M.S. 2. yüzyılda nekropolis haline geldiğini kanıtlar (Özyiğit 1992: 6-7). Yakarak gömü yapıldığı belirlenen çömleklerin benzerlerine, 1989 yılı Phokaia kazıları sırasında seramik çöplüğü alanında rastlanmıştır. Bu kazıların sonuçlarına göre, mezarlarda kullanılan çömleklerin M.S. 2. yüzyıla ait oldukları düşünülmektedir; bu nedenle khythralar, kandil çöplüğü için *terminus ante quem*'dir.

Bugüne kadar yapılan bilimsel çalışmalarda, üçgen burunlu tipin (A1 ve A2), yuvarlak burunlu tipten (B) daha erken ortaya çıktığı konusu tartışmasızdır. Genellikle, üçgen burunlu kandillerde, discustan burna doğru uzanan kanalın bulunması daha erken bir özellik olarak kabul edilmektedir (A1). Bu

kanalın daha sonraki örneklerde kaybolduğu görülür. Yuvarlak burunlu tipin, üçgen burunlu kandillerden daha sonraları ortaya çıktığı kabul edilmektedir. Diğer merkezlerde üçgen burunlu tip ile yuvarlak burunlu tip genellikle M.S. 1. yüzyıl ortalarına ait kontekstlerde bir arada görülürler. Phokaia malzemesi arasında, üç tipin birlikte bulunmuş olması, modanın değişim aşamasında üretimin yapıldığını düşündürmektedir.

Diğer merkezlerdeki benzerleri ve Phokaia, Erythrai, Tralleis kontekst buluntuları incelendiğinde üçgen burunlu volütlü kandillerin M.S. 1. yüzyıl başlarından üçüncü çeyreği içine dek kullanılmışlardır. Bu gruptaki kandiller M.S. 1. yüzyıl sonlarında görülmezler. Discustan burna doğru uzanan kanalın bulunduğu üçgen burunlu örnekler ise, M.S. 1. yüzyıl ortaları ve hemen sonrasında görülürken, M.S. 1. yüzyıl üçüncü çeyreğinin sonlarına doğru görülmezler. Yuvarlak burunlu volütlü kandiller ise, M.S.1.yüzyıl ortalarında üçgen burunlu tip ile birlikte kullanılmışlardır. M.S. 1. yüzyıl ortalarında ve üçüncü çeyreğinde, yuvarlak burunlu kandillerin burunlarındaki volüt kıvrımları tam iken, M.S. 1. yüzyıl sonlarında çözülmeye başlar ve yalnızca tek bir uçtaki kıvrım daha belirgin olarak kalır. Phokaia kandillerinde burun volütlerinde henüz bu çözülmeye yoktur. Bu yüzden buluntular M.S. 1. yüzyıl sonlarından olamaz.

Phokaia volütlü kandillerinin tarihlenmesinde, benzerlerinin bulunduğu diğer merkezlerdeki kontekstler ile 1989 yılında kazısı yapılmış seramik çöplüğü ve tiyatro alanındaki stratigrafi yardımcı olur. Phokaia'da tiyatro alanında ele geçen volütlü kandilleri üreten atölyede, üç tipin de aynı zamanda yani modanın değişim aşamasında üretilmesi önemlidir. Bu nedenle Phokaia'da tiyatro alanında bulunan bozuk üretim kandiller, M.S. 1. yüzyıl ortalarından az sonra üretim yapan bir atölyeye ait olmalıdırlar.

Yrd. Doç. Dr. Aynur Civelek

Anadn Menderes Üniversitesi, Fen-Edebiyat Fakültesi

Arkeoloji Bölümü

Aytepe Kampüsü

Aydın / Türkiye

civelekaynur@yahoo.com – acivelek@adu.edu.tr

# A Volute Lamp Workshop in Phokaia

## Introduction

Volute lamps that originated in the Hellenistic times were regularly produced and developed in Roman Imperial period. Their common characteristics were the nozzle with volutes and the concave upper surface (i.e., disc) generally with relief patterns. They are mouldmade lamps.

The most popular types of volute lamps with triangular nozzle termination were developed in the first century C.E. Their most popular form was the broad nozzled variant with reliefs but usually without handles. The production of these lamps started in the time of Tiberius and continued until the Flavian period. On the other hand the volute lamps with the rounded nozzle termination appeared after the volute lamps with the triangular nozzle termination. The latter had a rim which was wider than the former and had relief patterns, they were rarely left plain. Both were used throughout the first century C.E. in the Mediterranean and also in the Black Sea area.

Dressel studied the volute lamps in Rome and first established their typology and chronology in 1899. Loeschcke divided the volute lamps into groups and made chronological division using the Vindonissa material in 1919. Loeschcke's classification with minor modifications was applied by Ivanyi to the Pannonian material. Vessberg and Westholm established the typology and chronology of the Cyprus material in 1956. Perlzweig established the chronology of Athenian Agora volute lamps in 1961. Broneer studied the material of Corinth in 1977 and he divided the volute lamps into groups. Bailey published a catalogue of the volute lamps made in Italy in 1980.

Phokaia being one of the twelve Ionian cities was a well known pottery production center of Western Anatolia, particularly in the Roman times. A significant amount of pottery dumps were found in previous Phokaia excavations. During the theater excavation in Phokaia in 1991, a substantial mass of volute lamp fragments was found. Our aim in this study is to present the volute lamps found in Phokaia and to determine their typological and chronological importance in Roman pottery.

## Volute Lamps of Phokaia, Typology and Chronology

The volute lamps of Phokaia have two or three grooves on the rim enframing the circular discus which usually has a relief pattern and a small oil hole. However there also exist undecorated discus fragments. These lamps usually had handles with two grooves. They were made of orange-brown, micaceous clay. The slip colour, which was applied by dipping, ranges from orange-brown to dark brown, some had metallic luster or were mottled. All fragments found were over fired and the fabric was thin. They must have been considered defective and thrown away into the dump yard of the workshop. Within the Phokaia material, three groups can be distinguished:

A1. Volute lamps with triangular nozzles with a channel.

A2. Volute lamps with triangular nozzles without a channel.

B. Volute lamps with rounded nozzles.

Triangular nozzle lamps of Group A1 and A2, have wider nozzles than those of Group B. There is a channel extending from the discus to the wick hole in Group A1. There is no channel on the discus of Group A2. The volutes are thicker and shorter in Group B and the nozzle end is rounded.

The patterns used on the disci of the Phokaia material are floral designs, animal and human figures beside abstract decorations. Buds among the branches, short and long rays, rosettes, fishes, a lion attacking a deer, a frog, eagles, horsemen, winged Erotes, gladiators, a man riding a dolphin, the portrait of a woman and a few erotic scenes are encountered. It is apparent that some fragments produced from same moulds in the same workshop. The scenes on the Phokaia volute lamps are similar with the Italian, Cyprian and Tarsian lamps.

Volute lamps were found in 1989 Roman pottery dumps area in Phokaia which included fifteen layers. This context is important for the chronology of Roman pottery. The earliest level in this dump belongs to latter part of the first century C.E. A similar example of Type A1 is found in this level. Also a lamp similar to Type B is found in the latest level which belongs to the beginning of second century C.E. The volutes enframing the nozzle is smaller than in Type B.

Other useful contexts appear in the Erythrai workshop area in the Axos valley. During the 1988 excavation season, a great number of graves were discovered. In Grave 2A, bulbous unguentaria were found alongside the volute lamps. These are similar with the Siphnos material and belong to 75 C.E.

The Tralleis Necropolis Area is also important for the Hellenistic and Roman pottery chronology. Both triangular and rounded nozzles types were found together in same graves in Tralleis. Volute lamps together with the bulbous unguentaria are dated to the third quarter of the first century C.E. The Corinthian cemeteries are also useful contexts for volute lamps. This form is encountered together with bulbous unguentaria in Corinthian graves and dated to the second half of the first century C.E..

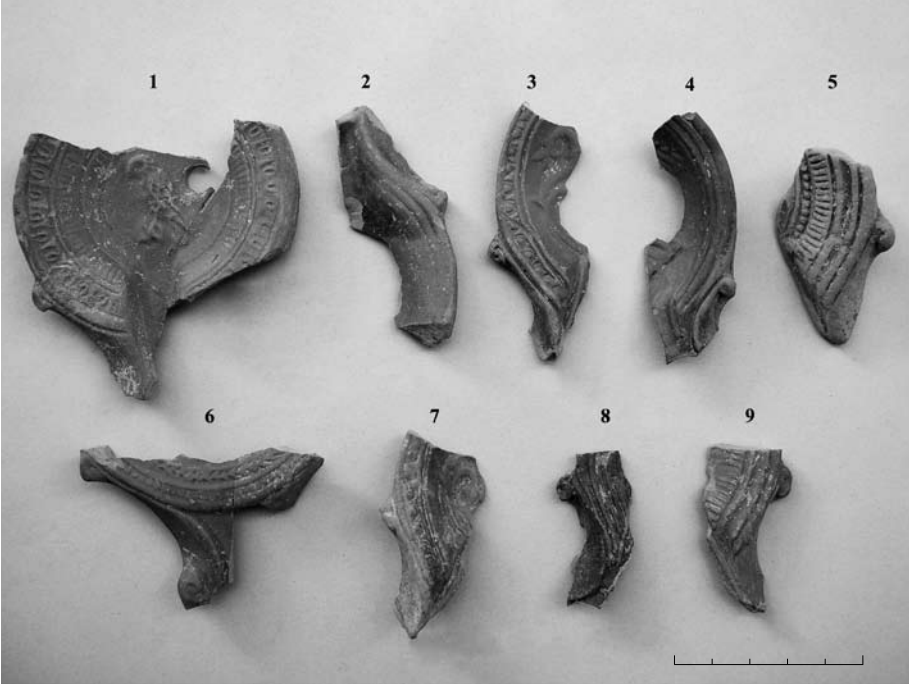
As cited above, the volute lamps of Phokaia are all defective and produced by the same workshop. They were found outside of the analemma wall to the north of the theater in 1991. Some parts of the side entry of the analemma wall had been put out of use and was then used as a dump area of workshops over centuries. It is determined that the analemma wall was out of use before the middle of the first century. There was a dump on the upper level of the analemma wall, consisting of the cythrae, which date to the second century C.E. that set the *terminus ante quem* for the dump of the volute lamps.

Triangular types (A1 and A2) appeared before the Type B lamps. The extending channel from the discus to the nozzle is an earlier feature in the triangular lamps of Type A1. This feature gradually disappeared. It has been accepted that the type with a rounded end nozzle appeared later and both types were found together in the contexts dated to the middle of the first century C.E. The three types of lamps found in Phokaia implies that they were used within the same time period. It must be a time of changing fashions. However it should be added that the type with a triangular nozzle was out of use in the third quarter of the first century C.E. The scrolls of the volutes degenerated at the end of the first century and this change is not seen on the Phokaia volute lamps. Because of the similar examples from other centers and the contexts of Phokaia, Erythrai and Tralleis, Phokaia volute lamps must be dated immediately after the middle of the first century C.E.

## Kaynakça

- Bailey, D.M.  
1980 *A Catalogue of the Lamps in the British Museum, 2, Roman Lamps Made in Italy*, Oxford.
- Brock J.K. – G.M. Young  
1949 “Excavations in Siphnos”, *BSA* 44: 5-85, Lev. 25-37.
- Broneer, O.  
1977 *Isthmia III*, Princeton.
- Civelek, A.  
2001 *Tralleis Nekropolisini Buluntularını Işığında Hellenistik ve Roma Dönemi Seramiği*, (E.Ü. Sosyal Bilimler Enstitüsü Yayınlanmamış Doktora tezi), İzmir.
- Corinth XIII*  
1965 Blegen C.W. – H. Palmer– R.S.Young, *The North Cemetery*, Cambridge.
- Fitch, C. R. – N. W. Goldman  
1994 *Cosa: The Lamps*, Ann Arbor.
- Fuchs, W.  
1963 *Der Schiffsfund von Mahdia*, Tübingen.
- Goldman, H.  
1950 *Excavations at Gözlükule, Tarsus I, The Hellenistic and Roman Periods*, Princeton.
- Goldstein, S.M.  
1969 “A Terracotta Lamp in the McDaniel Collection”, *Harvard Studies in Classical Philology*, Vol. I, 73: 291-303.
- Hayes, J.W.  
1980 *Ancient Lamps in the Royal Ontario Museum I: Greek and Roman Lamps, A Catalogue*, Toronto.
- Hellström, P.  
1971 *Labraunda, Pottery of Classical and Later Date Terracotta Lamps and Glass*, Lund.
- Nicolaou, I.  
1984 “A Hellenistic and Roman Tomb at Eurychou-Phoenikas”, *RDAC*: 234-256.
- Oliver, A.  
1983 “Tomb 12 at Episkopi”, *RDAC*: 245-256.
- Özyiğit, Ö.  
1989 “1988 Yılı Erythrai Sondaj Çalışmaları”, *XI. KST*, Ankara: 125-149.  
1991 “1990 Yılı Phokaia Kazı Çalışmaları”, *XIII. KST*, Ankara: 99-122.  
1992 “1991 Yılı Phokaia Kazı Çalışmaları”, *XIV. KST II*, Ankara:1-22.

- Perlzweig, J.  
1961 *The Athenian Agora VII, Lamps of the Roman Period*, Princeton.
- RDAC *Report of the Department Antiquities, Cyprus, Nicosia.*
- Slane, K.W.  
1986 "Two Deposits from the Early Roman Cellar Buildings, Corinth", *Hesperia* 55: 271-318.
- Szentleky, T.  
1969 *Ancient Lamps*, Budapest.
- Vessberg, O. – A. Westholm,  
1956 *The Swedish Cyprus Expedition, Vol. IV, The Hellenistic and Roman Periods in Cyprus IV, 3*, Stockholm.
- Walters, H.B.  
1908 *The Catalogue of the Lamps in the British Museum*, London.
- Williams C.K. – O. Zervos  
1982 "Corinth 1981: East of the Theater", *Hesperia* 51: 115-163, Pl. 37-46.



Res. 1 Üçgen burunlu, volütlü ve discussu kanallı kandiller.



Res. 2  
Üçgen burunlu, volütlü,  
discusu kanallı kandil.





Res. 3 Üçgen burunlu, kanalsız, volütlü kandiller.



Res. 4 Üçgen burunlu, kanalsız, volütlü kandil (Res. 3/2)



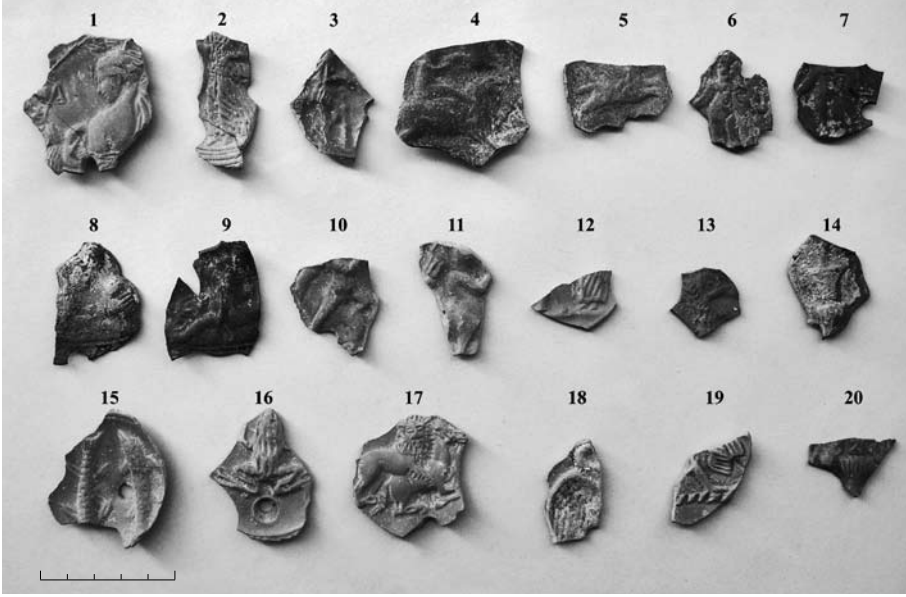
Res. 5 Üçgen burunlu, kanalsız, volütlü kandil (Res. 3/1)



Res. 6  
Yuvarlak  
burunlu,  
volütlü  
kandiller.



Res. 7  
Fazla  
pişmiş  
parçalar.



Res. 8  
Bezemeli discus parçaları.



Res. 9  
Bezemeli  
discus parçası  
(Res. 8/1).



Res. 10  
Bezemeli  
discus  
parçası  
(Res. 8/17).



Res. 11  
Bezemeli  
discus parçası  
(Res. 8/16).



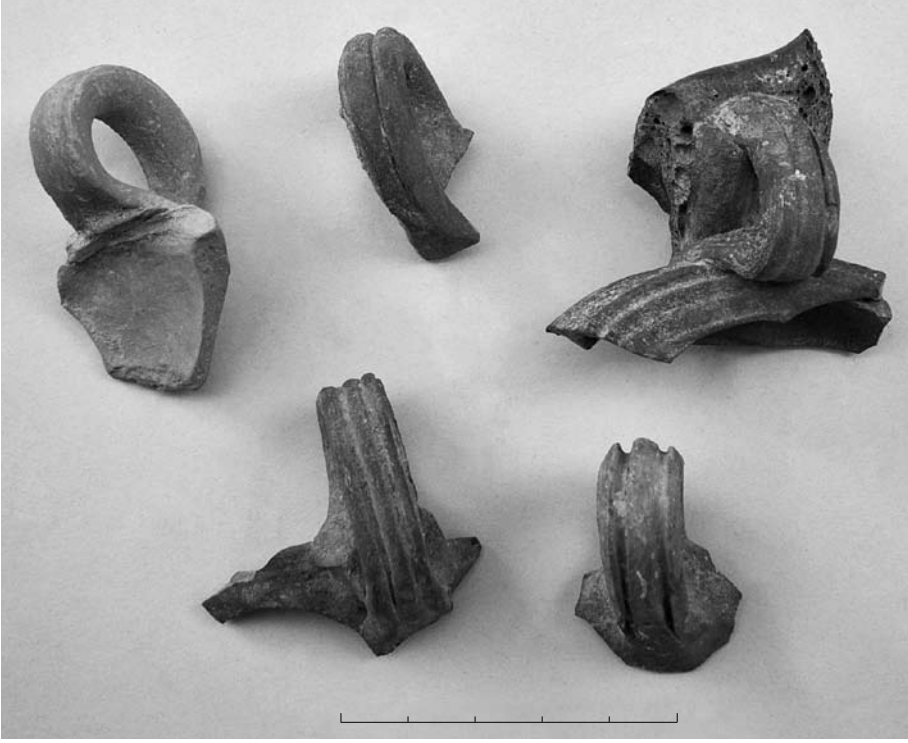
Res. 12  
Aynı kalıptan  
yapılmış Eros  
betimlemeli  
örnekler.



Res. 13  
Aynı kalıpta  
yapılmış  
erotik  
sahneli  
örnekler.



Res. 14  
Taban parçası.



Res. 15 Kulp parçaları .

