

# Yazılıkaya/Midas Vadisi Arařtırmalarında Bulunan Bir Kaya İdolü<sup>1</sup>



Yusuf POLAT<sup>2</sup>

**Keywords:** Yazılıkaya Midas Valley, Phrygian Period, The Mother Goddess Matar, Idol

*In addition to their capital city Gordion, the most noteworthy region of the Phrygians is found to the south and southwest of the area known as “The Highlands of Phrygia”, located between the modern-day provinces of Eskişehir, Kütahya, and Afyonkarahisar and home to many cult monuments, fortress-like settlements, and roc-cut tombs. The Yazılıkaya/Midas Valley in particular, located within the Seyitgazi district 70 km south of the city of Eskişehir, harbors a large amount of Phrygian period cult monuments built in honor of the mother goddess “Matar Kubileya”, constructed in harmony with nature and containing physical reflections of Phrygian religious architecture. In addition to the Gods and Goddesses being portrayed anthropomorphically, or ascribing human form, in Phrygian art, idols of simply schematized imagery were also interpreted as abstract representations of these deities. The Yazılıkaya/Midas Kale located in the Yazılıkaya/Midas Valley is home to a higher concentration of these idols carved into natural stone than any other area. The subject of this paper is the stone idol identified during 2018 surface survey carried out in the Yazılıkaya/Midas Valley on a single rock block located in the area known as “Harlık”, 3600 meters from the village of Yazılıkaya.*

**Anahtar Kelimeler:** Yazılıkaya Midas Vadisi, Phryg Dönemi, Ana Tanrıça Matar, İdol

*Phryglerin, başkentleri olan Gordion’un dışında, kült anıtları, kale tipi yerleşim alanları, mezarları ile dikkati çeken bölge, günümüzde Eskişehir, Kütahya ve Afyonkarahisar illeri arasında kalan ve Dağlık Phrygia olarak adlandırılan alanın güney ve güneydoğusudur. Bu bölgede bulunan vadilerden, Eskişehir İlinin yaklaşık olarak 70 km güneyinde yer alan, Seyitgazi İlçesi sınırlarındaki Yazılıkaya/Midas Vadisi, özellikle Phryg Dönemi’ne tarihlenen ve Phryg dini mimarisinin somut yansımaları olan, doğanın kendisi ile özdeşleştirdikleri, Ana Tanrıçaları Matar için yapılmış kült anıtlarının sayıca yoğun olduğu örnekleri barındırır. Ana Tanrıça Phryg sanatında antropomorfik yani insan görünümünün yanı sıra Tanrı ve Tanrıçaların soyut betimleri olarak yorumlanan, basit şematize bir betim olan idol şeklinde de tasvir edilmiştir. Özellikle kayalık alanlar üzerindeki idol betimlemelerinin sayısal olarak en yoğun bulunduğu alan, günümüz Eskişehir sınırlarındaki Yazılıkaya/Midas Vadisi’ndeki, Yazılıkaya/Midas Kale’dir. Bu çalışmanın konusunu ise, 2018 yılında Yazılıkaya/Midas Vadisi’nde gerçekleştirilen yüzey arařtırmalarında, Yazılıkaya Köyü’ne 3600 m uzaklıkta, Harlık mevkii olarak adlandırılan alanda, tek bir kaya kütesinde tespit edilen kaya idolü oluşturmaktadır.*

<sup>1</sup> Hakeme Gönderilme Tarihi: 07.05.2019 Kabul Tarihi: 22.05.2019

<sup>2</sup> Yusuf Polat, Anadolu Üniversitesi, Yunus Emre Kampüsü, Edebiyat Fakültesi, Arkeoloji Bölümü, 26470 Eskişehir. E-mail: ypolat@anadolu.edu.tr, Orcid No:0000-0002-1455-8318

## Giriş

MÖ 2. binyılın sonlarından itibaren Makedonia ve Thrakia'dan birkaç akınla Anadolu içlerine giren Phryglerin, başkentleri olan Gordion'un dışında, Phryg Dönemi'ne ait kült anıtları, kale tipi yerleşimleri, kaya mezarları ile dikkati çeken bölge, günümüzde Eskişehir, Kütahya ve Afyonkarahisar illeri arasında kalan ve Dağlık Phrygia olarak adlandırılan alanın güney ve güneydoğusudur (Haspels 1971: 20, res. 493). Günümüzde Eskişehir İlinin yaklaşık olarak 70 km güneyinde, Yazılıkaya-Midas ve Kümbet Vadileri, daha güneyde Afyonkarahisar İlinin yaklaşık olarak 30 km kadar kuzeyinde, Köhnüş ve Karababa Vadileri bulunur (Tüfekçi-Sivas 2012: 112, 115). Bu vadilerin dışında, Eskişehir İlinin güneybatısında, Kütahya Merkez köylerinden Sabuncupınar, Fındık Köyü yakınlarındaki Fındık Vadisi ile Ovacık Köyü yakınlarındaki İnli Vadisi ise daha küçük vadileri oluşturur (Tüfekçi-Sivas-Sivas 2009: 15). (Fig. 1) Bu vadileri sınırlandıran yüksek kayalık platoalarda Phryg Dönemi'nden Osmanlı Dönemi içlerine kadar yerleşim gören kaleler, yine bu kayalık platoaları oluşturan kaya kütleleri üzerinde, Ana Tanrıça Matar için yapılmış, Phryg kültürü ve dini mimarisinin yansımaları olan kaya anıtları, Phryg Dönemi'nin yanı sıra Hellenistik, Roma ve Bizans Dönemlerine tarihlenen kaya mezarları bulunur. Özellikle bu vadiler, Phryg dinine özgü kült anıtlarının varlığı nedeniyle Phryg Uygarlığı ile özdeşleştirilmiş ve "Phryg Vadileri" olarak tanımlanmıştır.

Vadiler arasında, günümüzde Eskişehir İli sınırlarında bulunan Yazılıkaya/Midas Vadisi, özellikle Phryg Dönemi'ne tarihlenen ve Phryg dini mimarisinin somut yansımaları olan kült anıtlarının en anıtsal örneklerini barındırır (Tüfekçi-Sivas 2012: 133). Bu vadinin kuzeyinden girişte, Akpara Kale görünür ve bu kalenin güneydoğusunda üç kale daha bulunur. Bunlar; Gökgöz Kale, Pişmiş Kale ve Kocabaş Kale'dir<sup>1</sup> (Polat 2009: 111; Polat-Altan 2012: 136). Yazılıkaya-Midas Kale yerleşmesi üzerinden batıya doğru bakıldığında, Kümbet Vadisi görülebilmektedir.

Yazılıkaya/Midas Vadisi'nden ilk söz eden kişi; gezgin ve yazar W. M. Leake'dir (Leake 1824: 22-23). 1826 yılında Fransız gezgin A. de Laborde ve oğlu L. de Laborde, bölgeye gelmişler, anıtları incelemiş ve Pişmiş Kale'ye çıkarak araştırmalarda bulunmuşlardır (de Laborde 1838: 73-80, Lev. XXIV-XXX, res. 58-62). 1834 yılında ünlü gezgin, mimar-arkeoolog C. Texier, Midas Vadisi'ni ziyaret eder. Texier bu ziyaretinde Yazılıkaya/Midas Anıtı'nın, Bitmemiş Anıt'ın, Areyastis Anıtı'nın ve çevredeki kaya mezarlarının gravür çizimlerini yapmış, yöre halkının Midas Anıtı'nı "Yazılıkaya" olarak isimlendirdiği bilgisini vermiştir (Texier 1839: 154). Bu araştırmacıların bölgeyi ve anıtları tanıtmaları ile birlikte,

<sup>1</sup> Kaleler, isimlerini genellikle yöre halkı tarafından yapılan adlandırmalar ile almaktadırlar. Bazı küçük değişiklikler olmasına karşın (Akpara=Akpare vb.) çoğu zaman araştırmacılar yerleşmiş, bilinen isimleri kullanmaktadırlar. G.D. Summers, 2018 yılında yayımlanan "Notes On Chronology In The Phrygian Highlands: Cultic Installations, Defenses, and Clamp Cuttings", isimli makalesinde metin içerisinde kale isimlerini doğru kullanılmasına karşın kullanılan haritada Akpara Kale'yi Aktoprak Kale, Gökgöz Kale'yi Gökçe Kale olarak adlandırmıştır (Summers 2018: 68, res. 1).

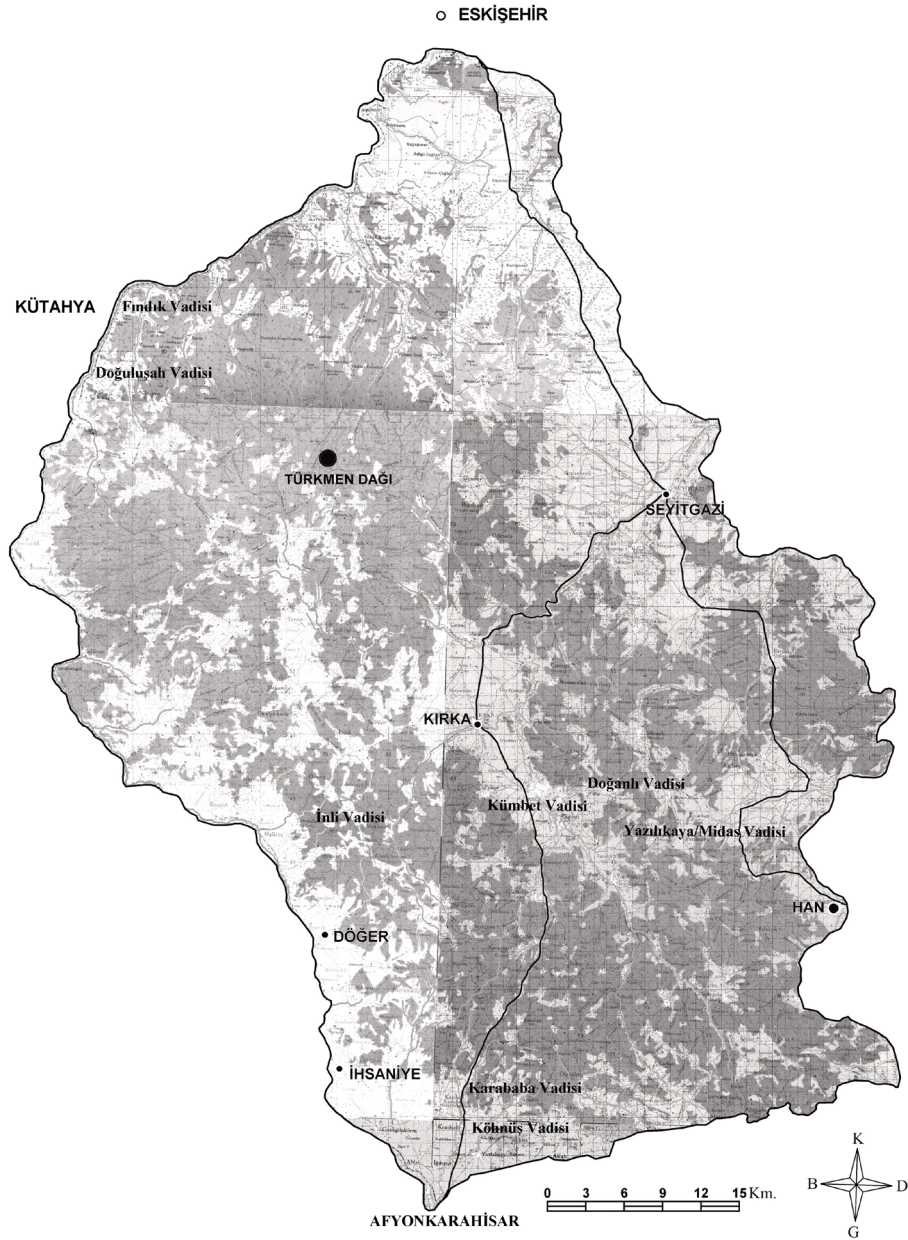
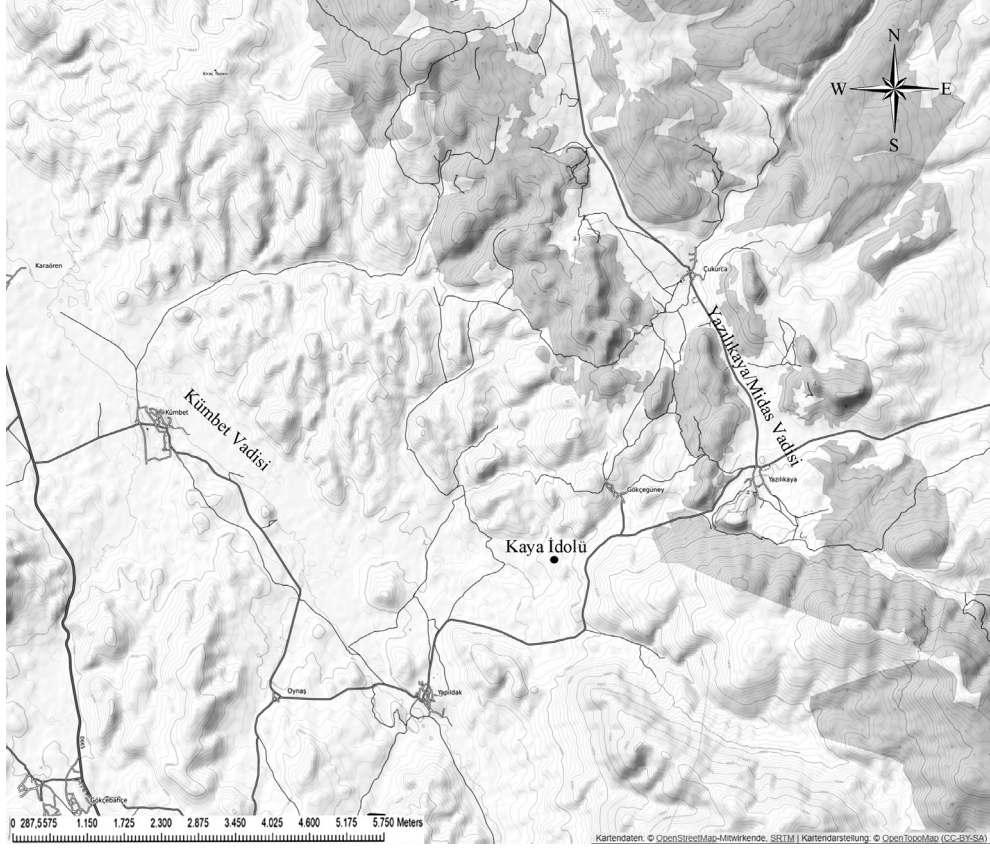


Fig. 1: Dağlık Phrygia Bölgesi haritası (Y. Polat).

Dağlık Phrygia Bölgesi, pek çok Avrupalı gezginin ve arařtırmacının ilgisini çekmeye bařlamıřtır. İngiliz J. R. Steuart 1837 yılında bölgede arařtırmalar yapmıřtır. Steuart, Midas Anıtı'nın ve Bitmemiř Anıt'ın çizimlerini yapmıř ve anıtların üzerindeki yazıtların kopyalarını çıkarmıřtır (Steuart 1842: 8-9). 1858 yılında dilbilimci ve coğrafyacı H. Barth ve A. D. Mortdtmann da Seyitgazi yoluyla Doğanlı Vadisi'ne gelmiř, onlar da anıtlar üzerindeki yazıtların kopyalarını almıřtır (Barth 1860: 91-92). 1861 yılında G. Perrot, E. Guillaume ve J. Delbet, Midas Vadisi'nde arařtırmalar yapmıřlardır (Perrot-Guillaume 1872: 103).



**Fig. 2:** Harlık Mevkii, Alaçan'daki kaya idolünün konumunu gösteren harita (©OpenTopoMap, uygulama: Y.Polat).

1881 ve 1887 yıllarında tarihi coğrafya uzmanı Sir W. M. Ramsay, Midas şehrini ziyaret etmiştir (Ramsay 1888: 374). 1893 yılında G. Radet, H. Ouvre ile birlikte dağlık bölgeye bir araştırma gezisi düzenlemiş, 1895 yılında ise bu bölge ile ilgili kitabını yayınlamıştır (Radet 1895: 425). 1896 yılında coğrafyacı W. von Diest de bölgeye gelenler arasındadır. von Diest, Kütahya ile Seyitgazi arasında uzanan dağlık arazide, Barth, Radet ve Körte tarafından izlenen yol güzergâhlarını harita üzerinde işaretlemiş, Midas Kale'nin de planını çıkartmıştır (von Diest 1898: 22-32). Bölgedeki 20. yy araştırmaları Alman araştırmacı E. Brandenburg ile başlamaktadır. 1901-1904 yılları arasında bölgeye gelen Brandenburg, o tarihe kadar bulunmuş olan tüm Phryg kaya anıtlarını yerinde incelemiş ve yeni anıtlar tespit etmiştir (Brandenburg 1906: 637-639; Brandenburg 1907: 5-7). 1907 yılında, The Cornell Expedition to Asia Minor and the Assyro-Babylonion Orient adındaki Amerikan heyeti, J. R. Sitlington Sterrett'in başkanlığında, Midas Anıtı ve çevresinde araştırma gezisi yapmışlardır (Haspels, 1971:16). 1925 yılında W. M Calder'in yüzey araştırmalarının ardından (Calder 1928), C.W.M Cox ve A. Cameron'un araştırmalarını (Cox-Cameron 1937: XXXII, 143-145), 1936-1938 yıllarında da coğrafyacı E. Chaput'un Phryg vadilerinin coğrafi ve jeolojik yapılarını incelediği araştırmaları takip eder (Chaput 1941).



**Fig. 3:** Harlık Mevkii, Alaçan'daki kaya idolü genel görünümü (Fotoğraf: Y. Polat).

1936-1939 yıllarında Yazılıkaya/Midas Kale'de, Fransız Arkeoloji Enstitüsü adına A. Gabriel başkanlığında, ilk sistemli arkeolojik kazı çalışmaları yapılmıştır (Haspels 1943: 535-537; Gabriel 1948: 225-227; Gabriel 1952: 27, Haspels 1981: 1-3). C.H.E Haspels'in arazi sorumluluğunda gerçekleşen bu çalışmalar kapsamında, 1939 yılında İstanbul Üniversitesi Asistanı Arkeolog H. Çambel, Pişmiş Kale'de sondaj çalışması yapmıştır (Çambel 1943: 586-587). 1941 yılında İç Anadolu Bölgesi'nde Ankara, Konya ve Eskişehir'de araştırma gezileri yapan R. O. Arık, Yazılıkaya ve çevresini, 1956 yılında yayınlanan kitapta anlatmıştır (Arık 1956: 27-28). 2. Dünya Savaşı nedeniyle kazı çalışmalarına ara verilen Yazılıkaya/Midas Kale'deki çalışmalar, 1948 yılında İstanbul Fransız Arkeoloji Enstitüsü adına yeniden başlar ve 1951 yılına kadar süren bu kazıların arazi başkanlığını da Çambel yürütür (Gabriel 1965: 1). 1950'li yıllarda, bölgede araştırmalar yapan Haspels, bu araştırmalarını içeren iki ciltten oluşan kitabını 1971 yılında yayınladı (Haspels 1971). Bölgedeki Phryg kaya anıtları ile ilgili olarak F. Işık'ın da araştırmaları olmuş, gerek kaya anıtlarını gerekse de ana tanrıça kültünü çevre kültürlerle birlikte değerlendirmiş ve önemli tespitleri olmuştur (Işık 1986-87; Işık 1987; Işık 1989; Işık 1999). Ayrıca Peter Z. Sponos, K. Belke, N. Mersich, G.de Francovich in de bölgedeki çalışmaları bilinmektedir (Tüfekçi-Sivas 2012: 117). 1992-1996 yılları arasında T.T. Sivas, doktora tezi kapsamında Dağlık Phrygia Bölgesi'ndeki belli başlı kaya anıtları incelenmiş ve bu çalışmasını yayınlamıştır (Tüfekçi-Sivas 1999). 2001-2007 yılları arasında ise, Sivas'ın başkanlığında gerçekleşen, Phryg Vadilerini de içine alan Eskişehir, Afyonkarahisar ve Kütahya İllerini kapsayan arkeolojik yüzey araştırmaları yapılmıştır (Tüfekçi-Sivas 2003: 285). Bu araştırmalar sonucunda bölgede Phryg kültür kalıntılarının yanı sıra Orta Çağ'a kadar uzanan dönemlere ait çok sayıda kültür kalıntısı da belgelenmiştir (Tüfekçi-Sivas-Sivas 2003: 2-32). R. E. Kortanoğlu, 1999-2006 yılları arasında doktora tezi kapsamında, Dağlık Phrygia Bölgesindeki



Fig. 4: Harlık Mevkii, Alaçan'daki kaya idolünün fotoğraf ve çizimi (Y. Polat).

Hellenistik ve Roma Dönemi kaya mezarlarını araştırmış, bu çalışmasını yayınlamıştır (Kortanoğlu 2008).

2017 ve 2018 yıllarında olmak üzere, Yazılıkaya/Midas Vadisi'nde, R. Tamsü Polat'ın başkanlığında, Phryg Dönemi'nin yanı sıra farklı dönemlere ait kültür varlıklarının araştırılması, belgeleme ve vadideki anıtların koruma önlem çalışmalarının yapılmasını hedefleyen yüzey araştırmaları gerçekleştirilmiştir. Bu çalışmalar ile yeni Phryg kült anıtlarının yanı sıra, Hellenistik, Roma ve Bizans Dönemlerine tarihlenen yeni yerleşimler, nekropolis alanları saptanmıştır. Vadide pek çok arkeolojik tespitin yanı sıra vadinin tarihsel sürecinin bilinenin aksine Alt Paleolitik Dönem'den itibaren kesintisiz olarak devam ettiği de bu araştırmalar sayesinde belirlenmiştir (Tamsü-Polat-Polat-Sancaktar-Yürük 2019: 266.).

## Harlık Mevkii, Alaçan Kaya İdolü

Eskişehir İli, Han İlçesi Yazılıkaya Köyü'nden, Yapıldak Köyü'ne giden yol, Yazılıkaya / Midas Vadisi'nin içinden geçerek Kümbet Vadisi'ne ulaşmaktadır (Fig. 2). Vadi kuzeydoğu-güneybatı doğrultusunda olup, 1800 m uzunluğunda ve kuzeydoğudan girişi 1250 m genişliğindedir. Güneybatıya yani vadinin sonuna gelindiğinde, 180 m'ye kadar daralmaktadır (Polat 2008: 10, Polat 2012: 132). Yazılıkaya Köyü'nün batısından, Gökçeğüney Köyü'ne ve buradan da Yapıldak Köyü'ne kadar olan mesafe yaklaşık olarak 10 km'dir. Vadinin içinde ve vadiyi sınırlayan her iki tarafta bulunan yükseltiler çam ve meşe ormanları ile kaplıdır.

Kümbet Vadisi, Kümbet Köyü'nün güneydoğusundan başlayıp, Oynaş ve Yapıldak köylerini geçtikten sonra sonlanan, Dağlık Phrygia Bölgesi'nde bulunan en uzun vadidir. Vadi; kuzeybatı-güneydoğu doğrultusunda, 5800 m uzunluğunda ve kuzeybatıdan (Kümbet Köyü'nden) girişi de 900 m genişliğindedir.

Kümbet Vadisinin güneybatı kesiminde yüksek Türkmen Dağı silsileleri devam eder. Kümbet Köyü'nden vadiye girişte güneybatıda sırasıyla; Kızıl Tepe (1313 m), Kalemboltaşı



Fig. 5: Eskiřehir İli, Yazılıkaya / Midas Kale, İki idollü anıtsal altar (Fotoğraf: Y. Polat).

Tepe, Akyar Tepe (1241 m), Kara Tepe (1197 m) yüksek tepeleri yer almaktadır. Bu yükseltiler nedeniyle de vadiye güney yönden çıkış, dar Kıyır (Kıhır) deresini takip eden bölümden daha kolaydır. Vadinin büyük bölümü Yazılıkaya /Midas Kale'den bakıldığında görülebilmektedir (Haspels 1971: 22, res. 17).

2018 yılı arařtırmalarında, Yazılıkaya/Midas Vadisi'nin bitiminde, Kümbet Vadisi'ne giderken, Midas Kale'nin 3600 m batısında, Yapıldak Köyü'nün 2300 m kuzeydoğusunda, Harlık Mevkii, Alaçan'da, doğu yöne doğru yönlendirilmiş bir kaya idolü tespit edilmiştir. İdol, 1,20 yüksekliğindeki alçak bir kaya kütlesi üzerindedir (Fig. 3). Yerden ulaşımın kolay olduđu bir kaya idolü tek bir baş ve gövdeden oluşmaktadır<sup>2</sup> (Fig. 4 ). Baş gövdeye doğrudan oturmakla birlikte, boyun ve omuz detayı yoktur. Gövdenin her iki yanında yapılmış dikey çizgiler dikkat çekicidir. Bu çizgilerin gövdenin iki yanında oluşu, simgesel kol detayını anımsatmaktadır. İdolün başının üst kısmı yakın zamanda tahrip edilmiştir. Alçak kabartma olarak yapılmış idolün, baş çevresi, çift sıra derin kazıma çizgi ile sınırlandırılmıştır. Detaysız, oldukça şematik görünümüne sahip olan idollerde bazen saç detayı(?) olarak yorumlanan baştaki çizgisel detaylandırmalar hem kabartma levhalar da hem de anakaya üzerindeki idol ve altar detaylarında görülür. Başın çevresindeki çift sıra band detayı, Yazılıkaya/Midas Vadisi'ndeki iki altarda basamakların gerisindeki idol detaylarında ve bir kaya idolünde görülür (Fig. 5-7). Ayrıca Ankara İli, Sincan İlçesi Tatlar Köyü

<sup>2</sup> Kaya idolü, 2017 yılından itibaren TC Kültür ve Turizm Bakanlığı, Kültür Varlıkları ve Müzeler Genel Müdürlüğü'nün izni ile Eskiřehir Eti Arkeoloji Müzesi denetiminde Anadolu Üniversitesi Arkeoloji Bölümü Öğretim Üyelerinden Sn. Doç. Dr. Rařan Tamsü Polat'ın başkanlığında gerçekleştirilen yüzey arařtırmaları sırasında, 2018 yılında tespit edilmiştir. Bölgede gerçekleştirilen bu arařtırma, 1703E058 no'lu proje ile Anadolu Üniversitesi, Bilimsel Arařtırma Projeleri tarafından maddi olarak desteklenmektedir.



**Fig. 6:** *Eskişehir İli, Yazılıkaya / Midas Kale, çift idollü altar (Fotoğraf: Y. Polat).*

plastik olarak yapılanlar, taş bloklar üzerine yapılanlar, kayalık alanlarda, uygun kaya yüzeylerinin dikey cepheleri üzerine yapılanlar ve Phryg kaya altarı olarak sınıflandırılan, basamaklı anıt grubunda, kayaya oyulmuş basamakların gerisinde yapılanlardan oluşur (Tamsü 2008: 439). Taş plaka levha şeklindeki tam plastik idol örnekleri, Ankara/Gordion (Young 1951: 2-19, lev. VII, res. 2; De Vries 1990: 398, res. 36; Roller 1999: 78, res. 15), Çorum/Hattuşa/Boğazköy (Bittel 1963: 7-21, res. 2; Boehmer 1972: no. 2144 A, 2147-2148, 2160), Yozgat/Pteria, (Summers-Summers 2012: 171, res. 9, 174, res. 15), Nevşehir/Ovaören kazılarında (Akçay 2015: res. 5), taş bloklar üzerine yapılmış olan örnekler de, Ankara İli sınırlarında bulunmuştur (von der Osten 1929: 59, res. 90; Naumann 1983: 94, lev. 9f; Metin – Akalın 2001: 183-193). Kabartma şeklinde, kayaların dikey yüzlerine yapılan ve çoğuna yerden ulaşımın sağlandığı idollerin tümü, Dağlık Phrygia Bölgesi'nde tespit edilmiştir. Bunlar, Eskişehir İl sınırlarında Yazılıkaya/Midas Kale, Keskaya, Afyonkarahisar sınırlarında Köhnüş Vadisi, Karababa Vadisi ve Kütahya İli Fındık Asar Kale Phryg yerleşmelerinde, kaya yüzeyinde tekil bazen ikili ya da üçlü, alçak kabartma olarak yapılmıştır. Bu idoller, dörtgen gövde üzerine oturan yuvarlak baştan oluşur (Tamsü 2008: 439-440; Tamsü-Polat 2010: 207-208). Phryg kaya altarı ise, Çorum/Alacahöyük, Kalehisar Tepesi'ndeki tek bir örnek dışında, Eskişehir, Kütahya, Afyonkarahisar sınırlarında

sınırlarında kayalık bir arazide bulunmuş olan andezit blok üzerinde betimlenen ikiz idol kabartmasının başında (Fig. 8)(Metin–Akalın 2001: 183-193), Yozgat İli Kerkenes/Pteria'da Kapadokya Kapısı girişindeki idol detayında görülür (Summers-Summers 2012: 171, res. 10). Bu başların her iki yanında bu detaylar bukle olarak kıvrılmaktadır.

Harlık Mevkii, Alaçan idolünde ise kazıma bandın başı tamamen çevrelediği görülmektedir. Bu detay, Midas Kale'de bulunan çift idollü altar detayı ile kaya idolüne benzer. (Fig. 6-7). Ancak bu örneklerde bu bandlar iki başı sınırlandırırken, Harlık Mevkii, Alaçan idolünde tek bir başı sınırlandırmaktadır (Fig. 3-4). İdolün toplam ölçüleri, 1,20 x 0,67 m'dir. Baş 0,82 m yüksekliğinde ve 0,78 m genişliğinde, gövde ise 0,38 m yüksekliğinde ve 0,67 m genişliğindedir. İdolün yapıldığı kayanın hemen önünde 0,40 m'lik dar platform oluşturulmuştur.

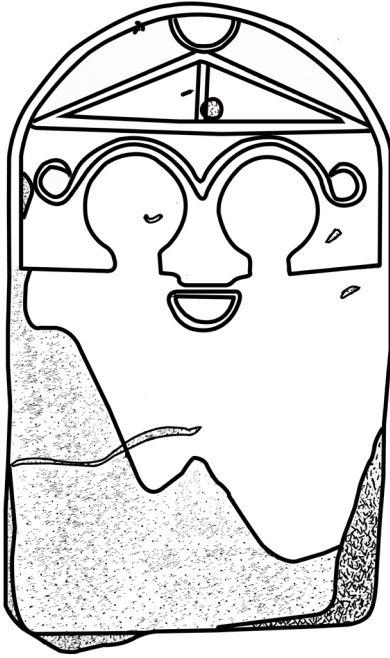
Phryg Ana Tanrıçası ile ilişkilendirilen idol örnekleri, taş plaka levha şeklindeki tam





**Fig. 7:** *Eskiřehir İli, Yazılıkaya / Midas Kalédeki idoller (Fotoğraf: Y. Polat).*

bulunur (Tamsü 2004). Basamakların gerisindeki idoller, kavisli olabildiđi gibi aynı zamanda, serbest kaya idolleri gibi, tek bir gövdede tek bir baş, ayrı iki gövdede ayrı başlar ya da aynı gövdede iki başın bulunduđu farklı tipolojiler ile de karşılaşılr (Fig. 9) (Tamsü-Polat 2010: 207-208, řek. 2). Phryg kaya altarlarında, basamakların gerisinde ve kayalarda görülen idol betimleri, genel olarak Phryg Ana Tanrıçasıyla ilişkilendirilmekle birlikte, gerek altarlarda basamakların gerisinde gerekse de kayaya yapılmıř olan idollerde çift, ikiz ya da çoklu örnekler için de farklı yorum ve tartışmalar bulunmaktadır. Özellikle tek bir bedeni paylařan ikiz, çift ya da çoklu idol örnekleri için, tanrıçaya yüklenen nitelikleri vurgulamak amacıyla birden fazla yapılmıř olabileceđi (Bittel 1970: 152-153; Naumann 1983: 188-189; De Francovich 1990, 52-53; Tüfekçi-Sivas 2002: 340), ikiz ve çift idollerin, tanrıça ve O'nun Phryg Dönemi için adı bilinmeyen "paredros"u olduđu yorumunun yanı sıra (Bittel 1970: 152 vd.; Vassileva 1995: 265-267). Phryg ve Hitit ikonografisindeki veriler bir araya getirilerek (Vassileva 2009: 112), birinin Ana Tanrıça Matar'ı, diđerinin de erkek egemen bir baba tanrı olduđu gibi yorumlar bulunmaktadır (Berndt-Ersöz 2006: 170-172). Phryg kaya altarlarını farklı dönemlerde ve pek çok kültürde görülen kaya altarlarından belirgin bir řekilde ayıran özellik, basamakların gerisindeki idollerdir. Bu idoller çođunlukla Ana Tanrıça kültü ile ilişkilendirilmekte ve tanrıçanın sürekli epifani halinde, kendine inananların sunu ve řükranlarını kabul ettiđini, yerden ulařımın kolay olduđu bu kaya altarlarında bulunan basamakların fonsiyonellikten öte, sembolik bir işlevi olduđu,



**Fig. 8:** *Ankara İli Sincan İlçesi, Tatlar Köyü'nde bulunan ikiz idolün çizimi (M. Metin – M. Akalın 2001, 192, Lev. IV).*

rihlendirilen kaya idollerinin tamamı da, yerleşim ile ilişkilendirilen ve yerleşimin etrafını çevreleyen doğal kayalıklar ve surlara yakın konumdadırlar. Bu idoller Yazılıkaya/Midas Kale'de (Haspels 1971: 94 vdd., res. 25-26, 36; Tüfekçi-Sivas 1999, no. A17, Berndt 2002: 32, res. 47, 28, res. 40, 37, res. 57, res. 101), Keskaya'da (Haspels 1971: 98, Naumann 1983: lev. 10 c) Köhnüş Vadisi'nde (Tüfekçi-Sivas 1999: 169-171), Fındık Asarkale'de (Tüfekçi-Sivas-Sivas 2003: 9, lev. 11, res. 1-2) saptanmıştır.

Yeni araştırmalarla bulunan Yapıldak Köyü yakınlarındaki kaya idolü, konum olarak Yazılıkaya/Midas Vadisi'nin bitimi ile Kümbet Vadisi'ne giden yol güzergâhı üzerindedir. Kaya idolü, yaklaşık olarak 800 hektarlık büyük bir alanda, tarım yapılan verimli bir arazinin doğusunda, günümüzde patika yol olarak kullanılan ve yer yer takip edilebilen antik yolun ise 75 m güneybatısında bulunması nedeni ile yol ve geniş verimli tarım alanları ile ilişkili olduğunu düşündürmektedir. Bahsi geçen antik yol güzergâhı, Yazılıkaya/Midas Kale'den, Kümbet Vadisi'ne, oradan da Kümbet Köyü'ne ulaşmaktadır. Kümbet Vadisi, Kümbet Köyü'nün güneydoğusundan başlayıp, Oynaş ve Yapıldak Köylerini geçtikten sonra sonlanan uzun bir vadidir. Bu vadi, Dağlık Phrygia Bölgesi'nde bulunan en uzun vadi olup, kale yerleşmesi bakımından en zengin vadilerdendir<sup>3</sup>. Her iki vadinin hemen hemen ortasında tespit edilen bu kaya idolü, bu önemli yol güzergâhını, taşınan ürünleri,

huzura çıkışı, huzura ulaşmayı simgelediği, büyük olasılıkla da bu basamaklar üzerine yerleştirilen sunular ile inanlar ve tanrıça arasındaki bir bağ olduğu yorumlanır (Tamsü-Polat 2010: 211). Harlık Mevkii, Alaçan'da yeni saptanan kaya idolünün önündeki dar platform da, inanların sunuları için kullanılmış "özel bir alan" olmalıdır.

## Genel Değerlendirme ve Tarihleme

Phryg Ana Tanrıçası Matar ile ilişkili olduğu kabul gören kült anıtları, yani fasadlar, altarlara, nişler tanrıçanın vasıflarını, niteliklerini değerlendirmede önemli ipuçları sunmaktadır. Bu anıtlar, kale ya da yerleşimlerin girişlerinde, bir su kaynağı yakınında, akarsuların suladığı verimli arazilerde ve nekropolislerin yakın çevresinde yer almaktadır. Phryg Dönemi'ne tarihlendirilen kaya idollerinin tamamı da, yerleşim ile ilişkilendirilen ve yerleşimin etrafını çevreleyen doğal kayalıklar ve surlara yakın konumdadırlar. Bu idoller Yazılıkaya/Midas Kale'de (Haspels 1971: 94 vdd., res. 25-26, 36; Tüfekçi-Sivas 1999, no. A17, Berndt 2002: 32, res. 47, 28, res. 40, 37, res. 57, res. 101), Keskaya'da (Haspels 1971: 98, Naumann 1983: lev. 10 c) Köhnüş Vadisi'nde (Tüfekçi-Sivas 1999: 169-171), Fındık Asarkale'de (Tüfekçi-Sivas-Sivas 2003: 9, lev. 11, res. 1-2) saptanmıştır.

<sup>3</sup> Kümbet Vadisi'nde ve vadi ile ilişkilendirilebilecek, Kümbet Asar Kale, Demir Kapı Kale, Ballık Kale ve Yapıldak Asar Kale bulunmaktadır (Polat 2009: 114, Harita: 4).

askerleri ve çevresindeki verimli arazi-yi korunması için yapılmış olmalıdır.

Phryg Dönemi'ne tarihlenen levha plaka şeklindeki, taş plaka levha şeklindeki tam plastik idollerin buluntu yerleri de kayaya kabartma olarak yapılmış idollerle ortak özellikler taşımaktadır. L.E. Roller, Gordion'da, Yassihöyük sitadeline bulunmuş olan tam plastik idollerin daha çok kent surları ile ilişkili koruyucu unsurlara sahip olduğu fikrini savunmuştur (Roller 2012: 225). Benzer bir durum Boğazköy için de geçerlidir. Boğazköy/Büyükale'deki idol de surla ilişkili bir alanda bulunmuş olup, bu idol de surları koruyan bir unsur olarak değerlendirilmiştir (Nauman 1983: 93). Yozgat İli Sorgun İlçesi sınırlarında bulunan Pteria'da yapılan arkeolojik

kazılarda tespit "Kapadokya Kapısı" olarak adlandırılan alanda tespit edilmiş olan idolün de kent kapısını koruyucu niteliği olduğu ileri sürülmüş, (Summers-Summers 2012: 171, res. 10) Ovaören/Yassihöyük'de kent kapısının güneydoğu kulesi ile ilişkili alanda bulunan idolün de aynı nitelikleri taşıdığı belirtilmiştir (Akçay 2015: 48).

Harlık Mevkii, Alaçan'da bulunan kabartma şeklinde yapılmış kaya idolünün buluntu alanının yakınında arkeolojik kazı çalışmalarının olmamasının yanı sıra, idol şeklindeki betimlerin ikonografik açıdan değerlendirmede detay içeren yardımcı kriterlere sahip olmayışı, kesin bir tarihlendirme yapmayı güçleştirmektedir.

Gordion'da, Megaron 2'nin duvarında basit bir altar çizimi bulunur. Duvar üzerindeki altar çiziminde, idol betimi dikkat çekici olmakla birlikte, bu yapı Erken Phryg Dönemi'ne tarihlenmektedir. Megaronun duvarındaki çizimdeki altanın varlığı (Young 1969: 272; Prayon 1987: 174, res. 27a) bu yapıların ve dolayısıyla idol betimlerinin de, Erken Phryg Dönemi'nden itibaren var olduğunu göstermektedir.

Kaya idollerinin taş plaka levha şeklindeki tam plastik örneklerinin bir kısmı da, tarihlleme konusunda fikir verebilmektedir. Phryg başkenti Gordion'da (Young 1950: 2 vdd.; De Vries 1990: 398, res. 36; Roller 1999: 78, res. 15), Hattuşa/Boğazköy'de (Bittel 1963: 7-21, res. 2; Boehmer 1972: no: 2144 A, 2147, 2148, 2160), Yozgat/Pteria'da (Summers – Summers 2012, 171, res. 9), Ovaören/Yassihöyük'te (Akçay 2015: 50, res. 5) ele geçen tam plastik idoller vardır. Gordion'da bulunan idoller, Tümülüs B, (Kohler 1995: 20-23, no: Tüm B 33, Tüm B 34, Tüm B, 35, lev. 11 A-B, 12 H-M), X binasında duvar dolgusunda (De

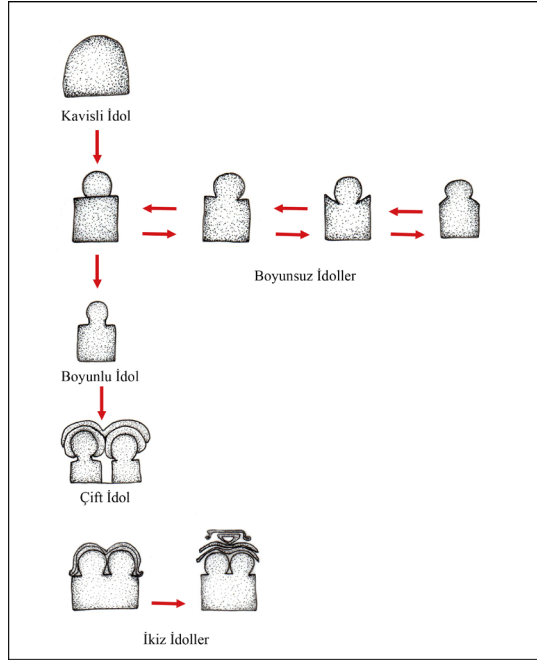


Fig. 9: Kaya altarlarında basamakların gerisinde bulunan ve kayaya yapılmış kabartma idollerin tipleri (Çizim: Y. Polat).

Vries 1990: res. 36) ve teras yapılarının önündeki alanda, tahrip tabakasında bulunmuştur (Kohler 1995: 13-14, 20-21, no: Tüm B 17, lev. 11 A-B). Boğazköy'de ele geçen idolün biri, kentin giriş kapısının kuzey odasında, biri Büyükkale'de Phryg duvarının içinde, biri de I No'lu tapınağın mahzen odasında (Naumann 1983: 94), Pteria'da Saray kompleksi girişinde, Kapodokya Kapısı'nda (Summers-Summers 2012: 171, res. 9, 174, res. 15), Ovaören/Yassihöyük'te bulunmuştur (Akçay 2015: res. 5).

Gordion Tümülüs B de bulunan idoller, dolgu malzemesi olarak ele geçmiştir. Tümülüs B yaklaşık olarak MÖ 630'lara tarihlenir. Bu idoller, tümülüsün yapımı sırasında dolguda yani ikincil kullanımda ele geçmiştir. Böylece tümülüsün yapımı öncesine, MÖ geç 8. yy-erken 7. yy'lara tarihlenmelidir (Kohler 1995: 20-23). Boğazköy/Büyükkale'de Ana Tanrıça Matar'ın grup heykelinin bulunduğu alanda bulunan idol de MÖ 6. yy'a tarihlendirilmiştir (Neve 1982: 153). Ovaören/Yassihöyük idolü de Orta Phryg Dönemi'ne tarihlendirilmiştir (MÖ 800-550) (Akçay 2015: 53).

Kaya altalarında basamakların gerisinde görülen idollerin yanı sıra tam plastik örneklerin prototipi niteliğinde tanımlanabilecek kayaya yapılmış idoller ile birlikte Harlık Mevkii, Alaçan'da yeni saptanan kaya idolü için de, MÖ 9.-6. yy aralığı önerilebilir. Bu alanda tespit edilmiş olan kaya idolünün varlığı, Phryg dininin soyut betimlerinin "yayılim alanlarının tespiti" açısından büyük önem taşımaktadır. Harlık Mevkii, Alaçan kaya idolünün bulunduğu alanın çevresinde yapılan araştırmalarda herhangi bir yerleşim yeri ya da başka bir kaya anıtı bulunmamaktadır. İdolün 30 m kuzeydoğusunda ise 3 adet basit khamosorion mezar tespit edilmiştir. Elverişli bir kayalık yüzeyinin kısmen düzleştirilip, içinin sanduka biçiminde oyulması ile meydana getirilen basit khamosorion mezarlar (Çelgin 1994: 167), bu bölgede ve Anadolu'da birçok bölgede görülen mezarlardır (Tamsü-Polat 2017, 50). Bu mezarlar mimari olarak tarihlendirme unsuru barındırmadığından, mezar konteksti veya mezar yazıtı olmaksızın tarihlendirilmeleri hemen hemen imkânsızdır (Tamsü-Polat 2017, 50). Olasılıkla konumu gereği antik yol ile ilişkili olan, yol güzergahını ve bu yoldan geçen insanları koruyucu bir role sahip olan bu idol, ne zaman yapıldığı şimdilik bilinemeyen bu mezarlarda gömülü olanları da korumuş olmalıdır.

Yazılıkaya/Midas Kale ve Yazılıkaya Vadisi sınırları dışında kalan bu alanda bu kaya idolünün varlığı, Phryg dininin soyut betimlerinin yayılım alanlarının tespiti açısından büyük önem arz etmekle birlikte, bu coğrafi alanlarda yeni keşiflerin habercisi olduğunu göstermesi açısından umutlandırıcıdır.

## Kaynakça

**Akçay, A. 2015**

“Ovaören-Yassihöyük'den Bir Yarı İkonik İdol”, *Arkeoloji ve Sanat* 149: 47-54.

**Arık, R.O. 1956**

*Ankara- Konya- Eskişehir- Yazılıkaya Gezileri*, Ankara.

**Barth, H. 1860**

*Reise von Trebezunt: ein Durch die Nördliche Hälfte Klein-Asiens nach Scutari im Herbst 1858*. Mit einer Karte von A. Petermann, Gotha.

**Berndt, D. 2002**

*Midasstadt in Phrygien: eine sagenumwobene Stätte im anatolischen Hochland*, Mainz am Rhein.

**Berndt-Ersöz, S. 2003**

*Phrygian Rock-Cut Shrines And Other Religious Monuments* (Doktora Tezi), Stockholm.

-2006

*Phrygian Rock-Cut Shrines. Structure, Function and Cult Practise*. Brill, Leiden.

**Bittel, K. 1963**

“Phrygisches Kultbild aus Boğazköy”, *AP* 2: 7-21.

-1970

*Hattusha, the capital of the Hittites*, New York.

**Boehmer, R.M. 1972**

*Die Kleinfunde von Boğazköy aus den Grabungskampagnen 1931-1939 und 1952-1969*

Wissenschaftliche Veröffentlichung der Deutschen Orient-Gesellschaft, Boğazkoy-Hattuša 7. Berlin.

**Brandenburg, E. 1906**

“Neue Untersuchungen im Gebiet der phrygischen Felsenfasseden”, *Abhandlungen der historischen Klasse der königlich Bayerischen Akademie der Wissenschaften* 23: 633-716.

-1907

“Phrygien und seine Stellung im kleinasiatischen Kulturkreis”, *AltO* 9:2: 5-31.

**Calder, W.M. 1928**

*Exploration de la Phrygie*, MAMA I, Manchester.

**Chaput, E. 1941**

Phrygie, *Exploration Archeologique I, Geologie et Geographie Physique*, Paris.

**Cox, C.W.M. – A. Cameron 1937**

*Monuments from Dorylaeum and Nacolea*, MAMA V. Manchester.

**Çambel, H. 1943**

“Pişmiş Kale Kazısı” *III. TTK*, Ankara: 586-587.

**Çelgin, V. 1994**

“Termessos Ve Çevresinde Nekropol Ve Epigrafya Arařtırmaları: 1975-1991 Yılları Arasında Yapılan Çalışmaların Toplu Sonuçlarına Kısa Bir Bakış”, *AnadoluArař XIII*: 153-177.

**de Francovich, G. 1990**

*Santuari E Tombe Rupestri Dell'antica Frigia e un'indagine sulle tombe della Licia*, Roma.

**de Laborde, L. 1838**

L'Voyage de l'Asie Mineure par Mrs. Alexandre de Laborde, Becker, Hall et Lèon de Laborde. Paris.

**de Vries, K. 1990**

"The Gordion Excavation Seasons of 1969-1973 and Subsequent Research" *AJA* 94: 371-406.

**Gabriel, A. 1948**

"Friky'a'da Midas Şehri Kazıları", *IV. TTK*: 225-227.

**-1952**

*Phrygie, Exploration Archeologie II, la Cite de Midas Topographie*, Le Site et les Faille. Paris.

**-1965**

*Phrygie, Expleration Archeologique, Tome IV La Cite de Midas Architecture*. Paris.

**Haspels, C.H.E. 1943**

"Frigya'da Midas'ın Şehrinde Yapılan Kazılar", *III. TTK*: 535-537.

**-1971**

*The Highlands of Phrygia, Sites And Monuments, Volume I, II Text/Plates*. Princeton.

**-1981**

"Midas Şehri Kazısı. *Belleten*", *XLV/2-178*: 1-3.

**Işık, F. 1986-87**

"Die Entstehung der frühen Kybebilder Phrygiens und ihre Einwirkung auf die ionische Plastik", *ÖjhBeibl* 57: 42-108.

**-1987**

"Zur Entstehung phrygischer Felsdenkmäler" *AnatSt* 37: 163-178.

**-1989**

"Batı Uygarlığının Kökeni. Erken Demir Çağ Doğu-Batı Kültür ve Sanat İlişkilerinde Anadolu", *Türk ArkDerg* 28: 1-39.

**-1999**

*Doğa Ana Kubaba. Tanrıçaların Ege'de Buluşması. (Suna-İnan Kırış Akdeniz Medeniyetleri Araştırma Enstitüsü Monografi Dizisi) Antalya.*

**Kohler, E.L. 1995**

*The Gordion excavations (1950-1973): final reports II. The lesser Phrygian tumuli, part 1. The inhumations (University Museum monograph, 88)*. Philelphia.

**Kortanoğlu, R.E. 2008**

*Hellenistik Ve Roma Dönemlerinde Dağlık Phrygia Bölgesi Kaya Mezarları*. Eskişehir.

**Leake, W.M. 1824**

*Journal of a Tour in Asia Minor with Comparative Remarks on the Ancient and Modern Geography of that Country*. London.

**Metin, M. – M. Akalın 2001**

"Frigya'da Bulunan İkiz İdol", *Anadolu Medeniyetleri Müzesi Yıllığı* 15: 183-193.

**Nauman, F. 1983**

*Die Ikonographie der Kybele in der phrygischen und der griechischen Kunst, IstMitt* 28, Tübingen.

**Neve, P. 1982**

*Büyükkale, Die Bauwarge Graubungen 1954-1966*, Berlin.

**Perrot G. – D. Guillaume 1872**

*Exploration Archéologique de la Galatie et de la Bithynie, d'une Partie de la Mysie, de la Phrygie de la Cappadoce et du Pont.* Paris.

**Polat, Y. 2008**

*MÖ IV. Binyıl-MÖ I. Binyıl Arasında Dağlık Phrygia Bölgesinde Yerleşim Modelleri.* Anadolu Üniversitesi Sosyal Bilimler Enstitüsü.Yayınlanmamış Yüksek Lisans Tezi. Eskişehir.

-2009

“Dağlık Phrygia Bölgesi Yerleşim Tiplerinin Coğrafi Bilgi Sistemleri (CBS) İle İncelenmesi” Kültür Varlıklarının Belgelemesi. A. Çabuk– F. Alanyalı, (Ed.) Eskişehir: 104-118.

**Polat, Y. – M. Altan 2012**

“Yazılıkaya Midas Vadisinde Yer Alan Kalelerin Konumsal İlişkilerinin 2 ve 3 Boyutlu Modellenmesi”, *Anadolu Üniversitesi Sosyal Bilimler Dergisi* 12/1: 132-142.

**Prayon, F. 1987**

*Phrygische Plastik: die früheisenzeitliche Bildkunst Zentral-Anatoliens und ihre Beziehungen zu Griechenland und zum Alten Orient (Tübingen Studien zur Archäologie und Kunstgeschichte, 7).* Tübingen.

**Radet, G. 1895**

*En Phrygie, Rapport Sur Une Mission Scientifique En Asie Mineure, Nouvelles Archives Des Missions Scientifiques Et Littéraires, VI,* Paris: 425-594.

**Ramsay, W.M. 1888**

“A Study of Phrygian Art I”, *JHS, IX,* London: 350-382.

**Roller, L.E. 1999**

*In Search of God The Mother: The Cult of Anatolian Cybele.* Berkeley.

-2012

“Phrygian Semi-Iconic Idols from Gordion”, *Anatolian Iron Ages 7, Ancient Near Eastern Studies Suppl.* 39 (Eds. A. Çilingiroğlu- A. Sagona), Leuven, Paris, Walpole, MA. : 221-252.

**Steuart, J.R. 1842**

*A Description of Some Ancient Monument With Inscriptions Still Existing in Lydia and Phrygia Several of Which are Supposed to be Tombs of the Early Kings,* London.

**Summers, G.D. 2018**

“Notes On Chronology In The Phrygian Highlands: Cultic Installations, Defenses, And Clamp Cuttings”, *JNES* 77/1, 67-84.

-2004

*Phryg Kaya Altarları (Eskişehir-Afyonkarahisar-Kütahya İlleri Yüzey Araştırması Işığında)* (Yayınlanmamış Yüksek Lisans Tezi), *Anadolu Üniversitesi. Eskişehir.*

**Summers, G. – F. Summers, 2012**

“Kerkenes Dağ”, *Frigler, Midas'ın Ülkesinde, Anıtların Gölgesinde.* T. T. Sivas– H. Sivas, (Ed.) İstanbul: 162-179.

**Tamsü, R. 2008**

Observations On The Phrygian Rock-Cut Altars, *SOMA 2005 Proceedings of the IX Symposium on Mediterranean Archaeology,* Chieti (Italy), 24-26 February 2005, Bar International Series, Vol: 1739, England: 439-445.

**Tamsü-Polat, R. 2010**

“Yeni Buluntular Işığında Phryg Kaya Altarları Ve Bir Tipoloji Önerisi” *Anadolu Üniversitesi Sosyal Bilimler Dergisi*, 10/1: 203-222.

-2017

*Stratonikeia Akdağ Nekropolü*, Stratonikeia Çalışmaları 2, İstanbul.

**Tamsü-Polat, R. – Polat, Y. – Sancaktar, H. – Yürük, M.B., 2019**

“Eskişehir İli Yazılıkaya/Midas Vadisi Yüzey Araştırması 2017”, 36. AST III, Ankara, 261-278.

**Texier, C. 1839**

*Description de l'Asie Mineure, Faite Par Ordre da Gouvernement Français, De 1833 à 1837*, I, Paris.

**Tüfekçi-Sivas, T. 1999**

*Eskişehir-Afyonkarahisar-Kütahya İl Sınırları İçindeki Phryg Kaya Anıtları*, Eskişehir.

-2002

“Ana Tanrıça /Matar Kubileya Kültü ile Bağlantılı Phryg (Frig) Kaya Altarları Üzerine Yeni Gözlemler”, *Anadolu Üniversitesi Edebiyat Fakültesi Dergisi* 3: 335-353.

-2003

Eskişehir, Kütahya, Afyonkarahisar İlleri 2001 Yılı Yüzey Araştırması, 20. AST II, Ankara: 285-298.

-2009

*Frig Vadileri (Friglerden Türk Dönemine Uzanan Kültürel Miras)* Eskişehir Valiliği, Eskişehir.

-2012

“Frig Vadileri ve Kutsal Yazılıkaya- Midas Kenti”, T. T. Sivas – H. Sivas, (ed.) *Frigler, Midas'ın Ülkesinde, Anıtların Gölgesinde*. İstanbul: 112-159.

**Tüfekçi-Sivas, T. – Sivas, H. 2003**

Eskişehir, Kütahya, Afyonkarahisar İlleri Yüzey Araştırması, Arkeolojik Envanter Raporu, *TÜBA- TÜKSEK 1*, Ankara: Türkiye Bilimler Akademisi: 2-32.

**Vassileva, M. 1995**

“Paredroi or once again on the Phrygian rock thrones”, içinde Thracia 11. Studia in honorem Alexandri Fol, eds. K. Jordanov, D. Popov, K. Porozhanov, Serdicae: 265-276.

-2009

“Phrygian Rock-Cut Thrones, “Idols” and Phrygian Royal Symbolism”, *Thracia XVIII*, Serdicae: 111-124.

**von Diest, W. 1898**

*Von Tilsit nach Angora, Forschungsreise zweier preufsischen Stabsoffiziere im Frühjahr 1896*, Gotha: Justus Perthes.

**von der Osten, H.H. 1929**

*Explorations in central Anatolia season of 1926*, OIP, 5, Chicago.

**Young, R.S. 1951**

“Gordion-1950”, *University of Pennsylvania, University Museum Bulletin* 16/1: 3-20.

-1969

“Doodling at Gordion”, *Archaeology* 22: 270-275.