

## Arkeolojik ve Tarihsel Bağlamı İçerisinde Mitanni İmparatorluğu'nun Batı Sınırı: Alalah (Aççana Höyük) Geç Tunç Çağı Tabakalarına Ait Bir Değerlendirme<sup>1</sup>



Murat AKAR<sup>2</sup>

**Keywords:** Mitanni, Alalakh, Tell Atchana, Late Bronze Age

*Located near the major branch of Orontes River, with its 22 ha size, Alalakh (Tell Atchana) is one of the largest settlements in the Amuq Valley of Hatay (Turkey). During the Late Bronze Age (ca. 1600-1300 BC), it was the capital city of the regional kingdom of Mukis and with its strategic location and political significance, it served as a vassal to kingdoms of Yamhad, Mitanni and Hittites successively. Tell Atchana is one of the limited number of the sites that revealed both textual and material evidence regarding the understanding of the enigmatic nature of Mitanni Empire. This research in that perspective evaluates the Mitanni political and social framework through the levels and the material culture excavated at the site.*

**Anahtar Kelimeler:** Mitanni, Alalah, Aççana Höyük, Geç Tunç Çağı

*Alalah (Aççana Höyük) Hatay ili sınırları içerisinde, Asi nehrinin kenarında, 22 hektarlık boyutuyla Amik Ovası sınırları içerisindeki en büyük Tunç Çağı yerleşimlerinden biridir. Geç Tunç Çağı içinde (M.Ö. 1600-1300) bölgesel Mukis Krallığı'nın başkenti olma rolünü korumuş, Doğu Akdeniz ticaret ağı içerisindeki stratejik ve politik önemi nedeniyle sırasıyla Yamhad, Mitanni ve Hitit İmparatorluklarına vasallık olarak hizmet etmiştir. Aççana Höyük, açığa çıkarılan Geç Tunç Çağı tabakalarıyla arkeolojide bir sorunsal olma niteliğini koruyan Mitanni İmparatorluğu hakkında maddi kalıntılar ve yazılı belgeler sağlayan sınırlı sayıda yerleşimlerden biri olarak tanımlanabilir. Bu çalışma, yazılı belgelere dayalı Mitanni politik ve sosyal yapısını Aççana Höyük'te yapılan arkeolojik çalışmalarda açığa çıkarılan tabakalara ve maddi kalıntılara bağlı olarak değerlendirilmektedir.*

<sup>1</sup> Hakeme Gönderilme Tarihi: 24.05.2018 Kabul Tarihi: 07.07.2018

<sup>2</sup> Dr. Öğr. Üyesi Murat Akar, Mustafa Kemal Üniversitesi, Fen Edebiyat Fakültesi, Arkeoloji Bölümü, Antakya, Hatay. Email: [muratakr@gmail.com](mailto:muratakr@gmail.com), Orcid No: 0000 0001 5485 8465

Anadolu ve Yakın Doğu'nun Geç Tunç Çağı sosyo-politik, kültürel ve ekonomik dengelerinin oluşumunda etkin bir rol oynamış olan Mitanni İmparatorluğu hakkındaki arkeolojik verilerin yetersizliği, Hitit, Asur, Mısır ve bölgesel Kuzey Suriye krallıklarının yazılı belgelerinde bahsi geçen Hurri-Mitanni (*Hanigalbat, Naharin*) kimliğini arkeolojik bir sorunsala çevirmiştir (Astour 1972: 103; Wilhelm 1989: 26, Klengel 1992: 175; Redford 1992: 139; de Martino 2004: 35-36; Evans 2008: 194; von Dassow 2008: 20; Schwartz 2014: 265; Yıldırım 2017: 152; ayrıca bkz. Valério 2011). MÖ 15. yüzyılda imparatorluk seviyesine ulaşan bu Yakın Doğu gücünün sosyal, ekonomik ve politik yapısını anlamamıza yönelik başkent merkezli yazılı belgeler ise eksiktir. Hitit, Asur ve Mısır yazılı kaynakları dışındaki belgelerin büyük bir kısmı imparatorluğun çekirdek bölgesinde Tell Bazi (Sallaberger v.d. 2006), Terqa (Rouault 1998), Tell Brak (Oates v.d. 1997), doğu sınırında Nuzi (Yorgan Tepe, Morrison 1993) ve batı kanadında Umm-el Marra (Cooper v.d. 2005) ve Alalah (Aççana Höyük; Wiseman 1953; von Dassow 2008) gibi Mitanni kontrolü altındaki yerleşimlerde bulunmuştur. Doğuda Nuzi'den batıda Alalah'a kadar modern Suriye, Irak ve Türkiye toprakları içerisinde Fırat, Dicle ve Asi nehirlerinin beslediği geniş bir coğrafyaya ve bir döneminde de Amanos Dağları'nın batısında Kizzuwatna'ya kadar yayılmış olan Mitanni hakimiyetini maddi kalıntılar üzerinden araştırmaya yönelik arkeolojik veriler ise yetersizdir (Wilhelm 1989: 27; Novák 2007: 390; 2013: 347). Suriye'de yaşanan iç savaştan dolayı Mitanni başkenti Vaşukanni (Tell el Fakheriyeh) ve



Fig. 1. MÖ 15. yüzyılda siyasi sınırlar haritası (Hazırlayan: S. Batiuk)



Fig. 2. Aççana Höyük topoğrafik haritası (Hazırlayan: M. Akar, Alalah Kazı Arşivi)

imparatorluğun çekirdek bölgesi olan Habur havzasında yakın gelecekte yeni araştırmaların başlatılması veya hali hazırda yürütülen arkeolojik kazıların devam etmesi ihtimali de ne yazık ki mümkün gözükmemektedir (McEwan, v.d. 1958; Bartl ve Bonatz 2013: 266-267; ayrıca bkz. Pfälzner 1995; 2007). Türkiye sınırları içerisinde, Ilısu Baraj Projesi kapsamında Yukarı Dicle bölgesinde gerçekleştirilen kurtarma kazılarıyla birlikte Mitanni kırsalı, ekonomik ve askeri yapısı hakkında yeni bilgiler veren materyal kültürünün izlerine rastlanılsa da bu arkeolojik bağlamlardan elde edilen veri sınırlıdır (Sağlamtimur 2012: 408; Baştürk 2017; bkz. Fig.1).

Mitanni dönemi üzerine yetersiz arkeolojik veri olması nedeniyle, Hatay ili sınırları içinde Amik Ovası'nda yer alan Alalah (Aççana Höyük), Orta Tunç Çağı'nın sonundan Geç Tunç Çağı'nın sonuna kadar iskan edildiği dönem içerisinde (MÖ 17.-13. yüzyıllar) hem yazılı belgelerin hem de tabakalara bağlı stratigrafik verilerin sağlandığı kilit yerleşimlerden biri olarak tanımlanabilir (Yener 2005: 6; 2010: 5; Maidman 2008: 22-23). Mitanni İmparatorluğu'nun yükselişi-çöküşü ve buna bağlı toplumsal, kültürel ve ekonomik yapısının yerel toplumlar üzerindeki etkisini anlamak adına Aççana Höyük'te 1930 ve 40'lı yıllarda Sör Leonard Woolley ve 2000 yılından itibaren K. Aslıhan Yener tarafından yürütülen arkeolojik araştırmalarla hem bölgelerarası kronolojik senkronizasyonun sağlanmasına hem de Mitanni egemenliği altında oluşan kültürel çeşitliliğin anlaşılmasına olanak sağlayabilecek nitelikte veri elde edilebilmektedir (Fig. 2; bkz. Woolley 1955: 110-130; Yener 2013: 18).



Fig. 3. 32.57 plan-karesi, 3. Evre kuyusu içinde atılmış şekilde bulunan yetişkin kadına ait insan iskeleti (M. Akar, Alalah Kazı Arşivi)

### Tarihsel ve Arkeolojik Veriler Üzerinden Aççana Höyük Mitanni Tabakaları

Hurri topluluklarının birleşmesiyle bölgesel bir güç haline geldiği varsayılan Mitanni İmparatorluğu'nun gelişimi üzerine kronolojik görüş ayrılıkları mevcut olsa da başlangıcının Orta Tunç Çağı'nın sonlarına denk gelen bir dizi olayla yakından ilişkili olduğu kabul edilir (Novák 2013: 348; de Martino 2004: 35; 2014: 61-65). Günümüz Kuzey Suriye topraklarının büyük bir kısmını ve vasallık sistemiyle Mukiş Krallığı'nı kontrolü altında tutan Halep merkezli ve Amorit kökenli Yamhad Krallığı, Hitit Kralı I. Hattuşili'nin Kuzey Suriye seferleriyle bölgenin idari ve ekonomik kontrolünü kaybeder (Bryce 2005: 96; Klengel 2011: 36). Aççana Höyük'te Orta Tunç II döneminin sonuna tarihlenen ve şiddetli bir yangına ait izlerin rastlandığı VII. Tabaka Sarayı'nın da bu seferler sırasında Hititler tarafından yakılıp yıkıldığı görüşü hakimdir (Burney 2004: 108; de Martino 2004: 36). I. Murşili döneminde devam eden ve Babil'e kadar uzanan Hitit seferleriyle geniş bir coğrafyada yaşanan



Fig. 4. Üzerinde avlanma sahnesi tasvirli mühür baskısı bulunan seramik parçası (M. Akar, Alalah Kazı Arşivi)



Fig. 5. 32.57 plan-karesi 2. Evre ve IV. Tabaka Sarayı arasındaki ilişkiyi gösteren hava fotoğrafı (M. Akar, Alalah Kazı Arşivi)

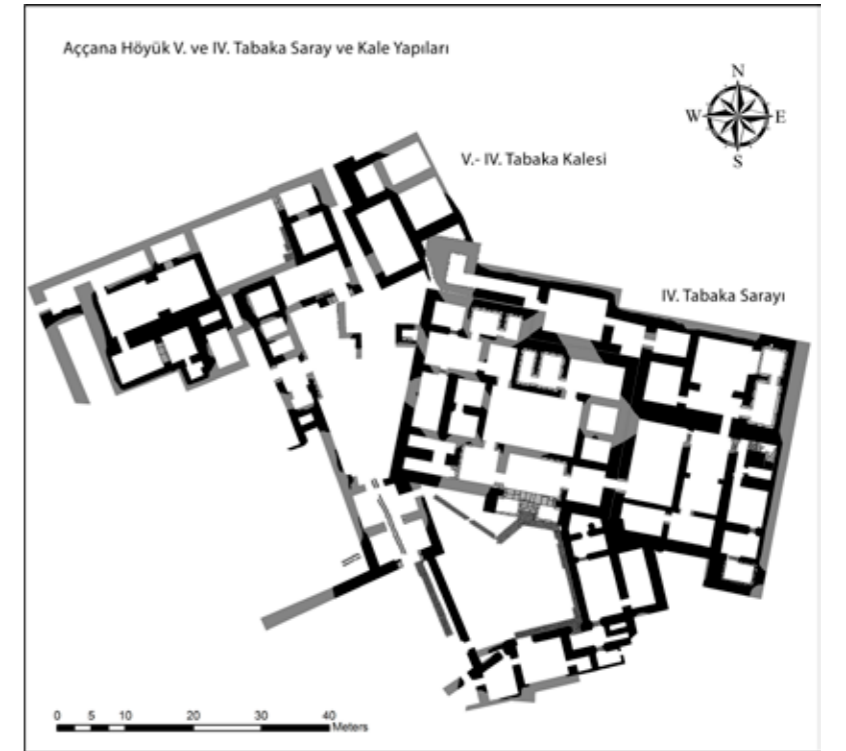


Fig. 6. V. ve IV. Tabaka Sarayı ve Kale Yapıları (Woolley, 1955: 115, Fig. 45)

savaş ve yıkımın ardından özellikle Kuzey Suriye coğrafyasında ortaya çıkan otorite boşluğu, merkezi sistemin çöküşüyle bölgesel güçlerin hüküm sürdüğü bir siyasi şekle dönüşür. Bu siyasi atmosfer içinde daha önceden organize olmaya başlayan Hurri kökenli topluluklar tarihe Mitanni olarak geçecek olan imparatorluğun temellerini oluşturur (van Koppen 2004: 23; Novák 2013: 3248; de Martino 2014: 68; Schwartz 2014: 264).

MÖ 18. yüzyılda Yamhad Krallığı'na vasal olarak hizmet eden ve Yarimlim Hanedanlığı'nın temsil edildiği VII. Tabaka Sarayı arşivlerinde, Hurri kökenli şahıs isimlerine rastlanmaktadır (Wiseman 1953: 9; index i, 125-153, ayrıca bkz. Lauinger 2015). Bu yazılı belgeler, kent içerisinde Hurri topluluklarının MÖ 17. yüzyılda Yarimlim Hanedanlığı'nın çöküşü ve kentin Mitanni egemenliği altına girmesi sürecinde önemli bir rol oynamış olabileceğini gösteren erken dönem kanıtlar olarak değerlendirilebilir. Ancak yangın tahribatının gözlemlendiği VII. Tabaka Sarayı ile Hitit seferleri arasındaki ilişkiyi kesinleştirebilecek mutlak kronoloji hem Anadolu hem de Açıana Höyük bağlamında eksiktir. Bu nedenle VII. Tabakanın sonu ve VI.-V. Tabakaların tarihlenmesi konusunda düşük, orta, yüksek kronolojilere<sup>1</sup> göre görüş ayrılıkları mevcuttur (Woolley 1955: 384; Gates 1987: 75; van Soldt 2000; Novák 2007: 396; Kozal ve Novák 2017: 302).

MÖ 17. yüzyılın sonu ve MÖ 16. yüzyılın ilk yarısını kapsayan Açıana Höyük'ün VI. Tabakası, anıtsal yapıların olmadığı, yazılı belgelerden yoksun ve idari otoritenin zayıf olduğu bir geçiş dönemini vurgulayan arkeolojik veriler sunmaktadır. Bu durum hem Woolley hem de Yener dönemi kazılarında görülmektedir (Akar ve Yener 2013: 7). Woolley dönemi kazılarında mimari öğelerin zayıf olduğu tespit edilen VI. Tabaka, Saraylar bölgesinde çöp çukurlarıyla tanımlanmış, VII. Tabaka Sarayı'nın savunma sistemiyle birleşik duvarlarının kullanılmaya devam edildiği vurgulanmıştır. Bu tabakaya ait tapınak da sonraki dönem yapıları tarafından tahrip edildiği için yeterli veri sağlayamamıştır (Woolley 1955: 173-74).

<sup>1</sup> Bu çalışmada kronolojik problemler üzerinde durulmayıp VII. Tabaka Sarayı'nın orta kronolojiye göre MÖ 1650'de kullanımının sona erdiği kabul edilmiştir.

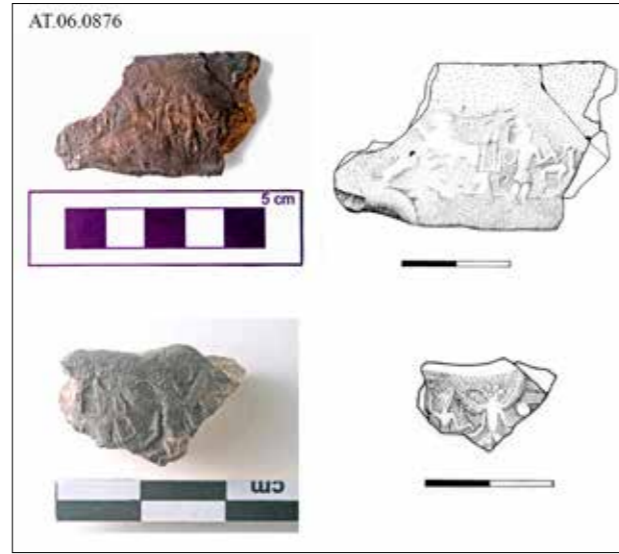


Fig. 7. İri-Halpa'ya ait mühürden çıkma baskı parçaları (Fotoğraf: M. Akar, Çizim: D. Collon ve B. Craddock, Alalah Kazı Arşivi)

IV. Tabaka Sarayı'nın avlusunda 10 x 10 m'lik 32.57 no'lu plan-karede gerçekleştirilen Yener dönemi kazılarında ise, VII. Tabaka Sarayı'nın yıkımıyla birlikte anıtsal mimari-den yoksun bir tabakanın varlığı açığa çıkarılmıştır. Plan-kare stratigrafisine göre 3. Evre olarak tanımlanan bu yapı katı, Woolley terminolojisinde VI. Tabakayla eşleşmektedir. Bu evre, fırınlar ve endüstriyel özellik taşıyan küçük ölçekli yapılar ile seramik ve kemik dolgulu geniş bir sokakla tanımlanmaktadır. Bu sokağın farklı dolgu seviyelerinde atılmış olarak düzensiz bir şekilde bulunan insan kemikleri ve bir çukur içine atılmış orta yaşlı bir kadın (Fig. 3) dönemin kaotik yapısına işaret eder niteliktedir (Akar ve Yener 2013: 7; Şafiq *baskıda*). Birden fazla taban seviyesi ve kalın sokak dolgusuna sahip olması nedeniyle bu evrenin kısa ömürlü olmadığı söylenebilir<sup>2</sup>.

Mitanni varlığını gösteren buluntuların zaman içerisinde nitelik ve nicelik olarak artarak arkeolojik bağlamda belirgin bir şekilde yer aldığı özellikle yeni dönem kazıları vesilesiyle anlaşılmaktadır. Zoo-arkeolojik araştırmalara göre bu dönemin beslenme alışkanlıklarında özellikle av hayvanlarının yüksek oranda tüketildiği söylenebilir (Çakırlar 2009: 259; ayrıca bkz. Çakırlar v.d. 2014: 267). Bu değişimin Mitanni soylularıyla olan muhtemel ilişkisi irdelenmesi gereken bir konudur<sup>3</sup>. VI. Tabakada ortaya çıkıp, V. ve IV. Tabakalarda yaygınlaşan, hayvan ve zaman zaman insan figürleriyle bezenmiş boyalı seramik üslubunda ördek, tavus kuşu, ceylan, dağ keçisi gibi yabani hayvanlar ve avlanma sahnelerine yer verilmiştir (Woolley 1955: 317-19, levhalar XCIV, XCVI). Benzer üslupta avlanma sahnelerinin V. Tabakadan itibaren mühürlerde de kullanılmaya başlandığı görülmektedir (Fig. 4). VI. Tabaka içerisinde yüksek işçilik becerisi gerektiren frit, fayans, Mısır mavisi gibi vitrifiye mallar üzerine işlenmiş Mitanni üsluplu silindir mühür ve ilişkili kil mühür baskılarının bulunmuş olması ise, kent içerisinde gelişmekte olan yeni bir idari yapının varlığına ve bununla birlikte yeni teknolojik yaklaşımların kullanıldığına dikkat çeker. VI. Tabakadan itibaren artmaya başlayan Kıbrıs kökenli seramik grupları ise (Gates 1987: 68, fig. 1; Bergoffen 2005; ayrıca bkz. Kozal 2010) gelişen Doğu Akdeniz ticaret ağının bir yansıması olarak değerlendirilebilir (Akar ve Yener 2013: 7).

MÖ 16. yüzyılın ikinci yarısına denk gelen V. Tabakayla birlikte anıtsal ölçekli mimarinin izlerine tekrar rastlanmaya başlanır. 32.57 no'lu plan-karede açığa çıkarılan taş temelli yapı (2. Evre, Fig. 5), büyük olasılıkla devamı IV. Tabaka Sarayı'nın altına doğru uzanan V. Tabaka Kalesi ve Sarayı'na ait mutfak ve işlik alanı olmalıdır (Fig. 6; bkz. Woolley 1955: 106-110). Bu tabakada Mitanni üsluplu silindir mühür ve mühür baskılarında görülen artış, kentin Mitanni kontrolü altında bir ticari merkez haline dönüştüğünü vurgulayan kanıtlar olarak değerlendirilmelidir. Yeni dönem kazılarında bulunan ve aynı mührü ait iki adet mühür baskısı parçası İri-Halpa adlı bir şahsa aittir. Bu mühür baskılarında kanatlı

<sup>2</sup> Orta-Geç Tunç Çağı geçiş dönemine ait bu tabaka üzerine kapsamlı bir C14 projesi gerçekleştirilmiş olup mutlak kronolojiye ait veriler bir başka çalışmada değerlendirilecektir.

<sup>3</sup> Benzer bir durum için bkz. Schwartz 2014: 271.

kuş/grifon adam ve üzerine yürüyen fırtına tanrısı<sup>4</sup> tasvir edilmiştir (Fig. 7; Yener 2008: 175). Aynı mührü ait baskılar Woolley kazılarında IV. Tabaka Sarayı tabletlerinde de bulunmuştur (Wiseman 1953: 110, AT 419 [ATT/38/19]; Collon 1975: 118, No. 216). Bu bağlamda V. Tabaka ve IV. Tabaka Sarayı yöneticileri arasında doğrudan bir ilişki olduğu gözükmemektedir (Yener 2008: 175).

Alalah'taki Mitanni hakimiyeti ile bunun uluslararası etkisini, Geç Tunç Çağı'nın en önemli yazılı belgelerden biri olan Kral İdrimi Heykeli üzerinde yer alan otobiyografiden görebilmekteyiz (Smith, 1949; Sasson 1981). MÖ 13. yüzyılın ilk çeyreğine tarihlediğimiz Ib Tabakası Tapınağı'nın içerisinde bir çukurda iki parçaya ayrılmış bir şekilde bulunan heykelin, büyük olasılıkla MÖ 15. yüzyılın ilk çeyreğinde işlendiği, sonrasında krallık yadigarı olarak saklandığı ve Ib Tabakası Tapınağı'nın tahribatı öncesinde de zarar görmemesi için tapınak içinde bir çukura bilinçli olarak gömülmüş olduğu görüşü hakimdir (Smith 1949: 2; Woolley 1953: 141; Fig. 8). İdrimi heykelinin üzerinde oturduğu tahtın tapınağın içinde bulunmuş olması ise bu savı destekler niteliktedir (Sasson 1981: 324). Ancak heykel üzerinde Alalah'ta herhangi başka bir yazılı belgede adı geçmeyen İdrimi'nin oğlu Addu-Nirari isminin geçiyor olması, bu heykelin Addu-Nirari tarafından yaptırılmış olabileceği şeklinde yorumlamalara yol açmıştır (Fink 2010: 94-98).

İdrimi Heykeli üzerinde yer alan Akadça yazılmış 104 satırlık çivi yazılı metinde MÖ 15. yüzyılın politik dengelerine atıflarda bulunmaktadır. Bu otobiyografi masalsi ve abartılı bir anlatım diline sahip olduğu için gerçekliği sorgulanabilir olsa da, dönemin politik atmosferi hakkında verdiği bilgiler dolayısıyla son derece önemlidir<sup>5</sup> (Smith 1949; Oller 1977; Dietrich ve Loretz 1981). Heykelde bahsi geçen metne göre Halep Hanedanlığı'ndan gelen İdrimi bölgede ve kentte yaşanan politik dengesizlik yüzünden topraklarından ayrılmak zorunda kalmıştır. Bölgedeki idari otoriteyi yeniden kurmak ve Mukiş Krallığı'nı sahiplenmek adına bir dizi politik antlaşmalar yaptığını varsaydığımız İdrimi'nin özellikle Alalah tahtına oturmak için Mitanni Kralı Parattarna'nın desteğini aldığını belirtmesi de, bölgenin hali hazırda Mitanni kontrolü altında olduğunu göstermektedir (Klengel 1992: 88; von Dassow 2008: 23). Yerel halkın desteğini almış ve Mitanni'ye sadık bir kralın Mukiş topraklarının yönetimine geçmesi kuşkusuzdur ki Mitanni kralı için de son derece önemlidir. İdrimi'yle birlikte Mukiş Krallığı uzaktan kontrol edilebilen bir vasal olarak Mitanni'ye hizmet etmeye başlamış, krallığın liman kenti Sabuniye (bkz. Woolley 1953; Pamir 2013) üzerinden Ege adaları, Kıta Yunanistan, Kıbrıs ve Mısır gibi Doğu Akdeniz ticaret ağı merkezlerine ulaşım sağlanmış ve imparatorluğun denize açılan batı sınırları yaklaşan Hitit tehlikesine karşı koruma altına alınmıştır. İdrimi'nin otobiyografisinde, kente dönüşünü deniz yoluyla Samandağ üzerinden yaptığını vurgulamış olması dönem içerisinde gelişen deniz ağlarının önemini de vurgulamaktadır.

<sup>4</sup> Karşılaştırmalı örnekler için bkz. Erkanal 1993: 132.

<sup>5</sup> Türkçe çeviri için bkz. Bülbül 2010.



Fig. 8. Ib Tabakası Tapınağı'nda çukura gömülü halde bulunan İdrimi Heykeli (University College London Arşivi)

Mitanni himayesi altında İdrimi Hanedanlığının hüküm sürdüğü Alalah IV. Tabaka (MÖ 15. yüzyıl), Mitanni toplumsal yapısının yanı sıra siyasi ve politik ilişkilerini anlamamıza yönelik hem yazılı belgelere hem de zengin bir materyal kültürüne sahiptir. IV. Tabaka Sarayı içerisinde bulunan çivi yazılı tabletlere göre; bu yapı, her ne kadar Niqmepa ve oğlu İlimilimma dönemlerine tarihlenmiş bir saray olarak kabul edilmiş olsa da saray içerisinde bulunan İdrimi dönemine ait iki tablet bu yapının İdrimi'yle ilişkili olduğu savını güçlendirmiştir (von Dassow 2008: 36). Bu arkeolojik bulgular, İdrimi heykelinde bahsi geçen ve bir saray yaptırdığını ifade eden bölümle uyum sağlamaktadır (Smith 1949: 21).

İdrimi'nin, kentin idari otoritesini yeniden kazandığı süreçte yeni yaptırdığını söylediği saray yapısı, bölgedeki siyasi değişimin bir sembolü olarak görülmelidir (Akar ve Yener 2013: 7). Bu değişim Alalah'ta her yönüyle bir değişime neden olmuştur. Kentin Saraylar Bölgesi olarak tanımladığımız kuzey tepe kısmında önceki dönemlerden beri



Fig. 9. IV. Tabaka Sarayı'nın bit-hilani üsluplu girişi (University College London Arşivi)

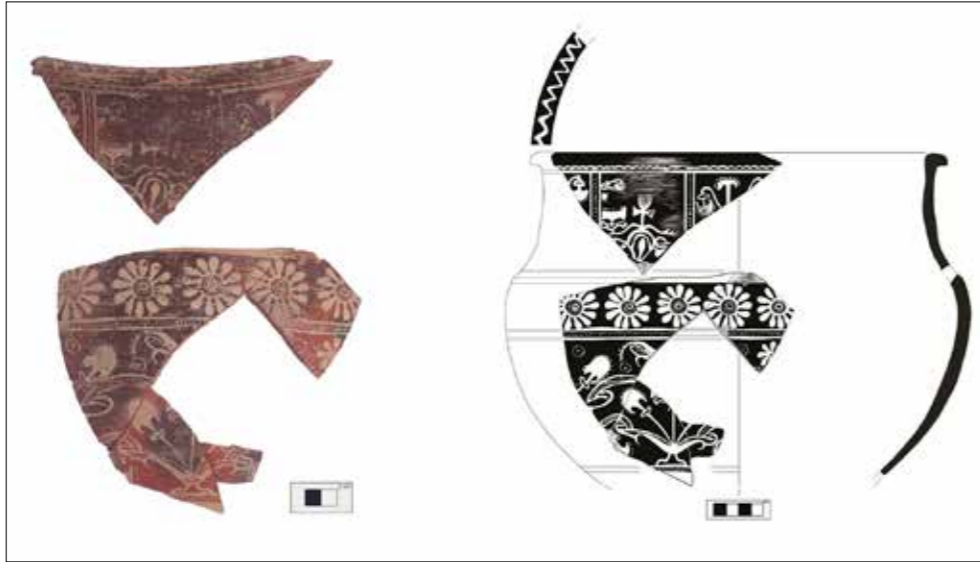


Fig. 10. Aççana/Nuzi Seramiği Krater (Fotoğraf: M. Akar, Çizim: N. Bataray, Alalah Kazı Arşivi)

kuzeybatı-güneydoğu eksenli olan yapılaşma, bu tabakada kuzeydoğu-güneybatı eksenine sahiptir ve Woolley tarafından V. Tabakaya tanımlanan kale yapısını da asimetrik olarak kesmektedir. İdari nitelikli yapıların oryantasyonunda yaşanan bu değişim şehir planını doğrudan etkilemiş olmalıdır. IV. Tabaka Sarayı, orthostatlı duvarları ile taş basamaklı ve sütunlu girişiyle *bit hilani* stilinde inşa edilmiş yapılara en erken örnektir (Fig. 9). Konumlandırılış şekli ve mimari stiliyle radikal bir değişimi vurgulayan bu yapının çağdaşı ve benzeri olan bir başka yapı ise bir diğer Mitanni merkezi olan Tell Brak'ta açığa çıkarılmıştır (Oates v.d. 1997: 4, fig. 12; ayrıca bkz. Frankfort 1952). Bu nedenle yapının Mitanni üslubunu yansıttığı düşünülebilir.

IV. Tabaka Sarayı'nda bulunan yazılı belgelere göre sırasıyla İdrimi, Niqmepa, İlimilimma (Wiseman 1953); Hitit Kralı I. Šuppiluliuma ve Ugarit Kralı III. Nigmaddu arasındaki yazışmada (CTH 46, Beckman, 1999: 30-32) Hititlere karşı oluşturulan Suriye Koalisyonunda bahsi geçen Mukış kralı İtur-Addu (Singer 1999: 629) ve ismi sadece İdrimi'nin otobiyografisinde geçen Addu-Nirari, Mukış'in Mitanni'ye bağlı kralları olarak tanımlanabilir. Ancak Aççana Höyük'te İtur-Addu ve Addu Nirari'ye ait herhangi bir yazılı belge bulunmaması nedeniyle son iki ismin Alalah tabakalarıyla olan eşleştirmesi problemlidir.

IV. Tabaka tabletlerinde Amik Ovası yüzey araştırmalarında tespit edilen Geç Tunç Çağı yerleşimlerinden daha fazla kent isminin yer alması, Mukış Krallığı'nın modern Amik Ovası sınırları dışında çok daha geniş bir alanı kontrolü altına aldığı görüşünü de ortaya çıkarmıştır (Casana 2009: 31). Ancak yüzey araştırması verisinden elde edilen seramik kronolojisinde var olan problemler ve birçok Amik yerleşiminin alüvyon dolgu altında kalmış ya da tahrip olmuş olması bu yaklaşıma şüpheyle bakılması gerektiğini göstermiştir (Bulu 2017; Yener v.d., 2017).

MÖ 15. yüzyıla tarihlenen Alalah IV. Tabaka Sarayı tabletleri daha çok Mitanni İmparatorluğu'nun toplum anlayışındaki sınıflaşmaları ve kentin sosyo-ekonomik yapısını anlamaya ışık tutar niteliktedir (Wiseman 1953; von Dassow 2008). Söz konusu tabletlere göre, Mitanni hükümü altında gelişen ve sosyal tabakalaşmayı tanımlayan dört ana sosyal sınıf mevcuttur. Sistemin en üstünde yer alan ve krala yakın şahısların oluşturduğu soylu sınıfı *maryanni* olarak tanımlanmıştır (von Dassow 2008: 269). Hint-Aryan *Marya* (genç adam) kelimesinden gelen bu sınıf tanımlaması, Mitanni İmparatorluğu'nun Hint-Aryan kökenli bir yönetici sınıfa sahip olabileceği savını ortaya koymuştur (Anthony 2007: 50). Ancak Hurri topluluklar ve Yakın Doğu'nun geneline yayılan soylu sınıflarını tanımlamada kullanılan *maryanni* kavramı ve Hint-Aryan ilişkisi tartışmaya açık bir konudur (Schwartz 2014: 268; von Dassow 2014: 27). *Maryanni* sınıfı atlı savaş arabasına sahip özgür soylu grubunu tanımlamaktadır. Bu sınıfın üyeleri yönetici vasfına sahipken aynı zamanda askeri sistemi oluşturan yapının en üstünde yer alırlar (Green 1983: 184; von Dassow, 2008: 97; 2014: 27). *Ehelle* olarak tanımlanan ikinci grup ise kurtarılmış, özgür kişilerden oluşmaktadır. Yazılı belgelerde bu şahısların kimden veya neden kurtarıldığı belli değildir ancak vergi vermekle yükümlü olmayan kişiler olarak yorumlanabilirler (von Dassow 2008: 97). Bu grubu, soylu sınıfıyla ilişkili ve yüksek öneme sahip işlerde görev alan şahısların oluşturduğu söylenebilir. Saraya hizmet eden ve özellikle belirli bir zanaatı icra eden kişiler (marangozlar, dokumacılar, ve metal ustaları) bu gruba dahildirler. Von Dassow (2008: 324) bu sınıfın gelişmesi ve Alalah nüfusu içerisinde yüksek bir sayıya sahip olmasının, *maryanni* sınıfının ihtiyaçlarıyla doğru orantılı olduğunu ifade eder. At arabası imalatı ve silah üretimi gibi birçok askeri ihtiyacın karşılanması da bu sınıfın elindedir. Bu grubun, kentin Doğu Akdeniz ticaret yolları içerisindeki stratejik konumuna bağlı olarak saray ekonomisi içerisinde önemli bir konuma sahip olduğunu düşünmek gerekir.

Yeni dönem arkeolojik kazılarda, höyüğün Alan 4 olarak adlandırılan güneybatı tepe düzlüğünde 64.72 no'lu plan-karede Geç Tunç I Dönemi'ne tarihlenen 4. ve 5. evrelerinde özellikle yüksek bir sınıfa ait yetişkinlerin olduğu mezarlar açığa çıkarılmıştır (Yener ve Akar 2018: 544). İyi beslenmeye bağlı obeziteyle ilişkilendirilen Diffüz İdiopatik İskelet Hiperostozu (Dish hastalığı) izleri taşıyan yetişkinlerde eklem ve omurga hastalığına ait izler ise gözükmemektedir (Shafiq 2018: 198). Bu durum göreceli olarak rahat bir hayata sahip olduklarını gösterirken, dişlerde gözlemlenen aşırı deformasyonlar ise bunun deri işçiliği gibi bir zanaatta dişlerin kullanılmasıyla ilişkili olabileceği ihtimalini ortaya koymuştur. Söz konusu bulgular ışığında, bu bireylerin yazılı metinlerde bahsi geçen *ehelle* sınıfı içerisindeki zanaatkarları temsil ediyor olabileceğini söylemek mümkün olabilmektedir (Shafiq 2018: 201).

*Haniabbe* olarak tanımlanan üçüncü sınıfın ise fakirleri tanımladığı görüşü hakimdir. Ancak fakir kavramının hangi kriterlere göre tanımlandığına dair kesin bir bilgi yoktur (Green 1983: 192; von Dassow 2008: 100; 2014: 27; Valério 2011: 174). Bu hiyerarşik sistemin en altında yer alan *hupše* sınıfı ise kırsalda yaşayan ve tarımla uğraşan köylüler olarak tanımlanmıştır (von Dassow 2008: 102). Alalah IV. Tabaka arşivleri, bahsi geçen

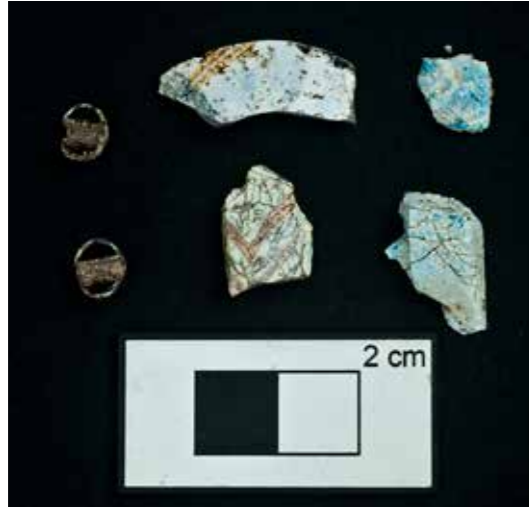


Fig. 11. Geç Tunç I-II dönemi polikrom cam vazo ve boncuk parçaları (M. Akar, Alalah Kazı Arşivi)

bu dört sınıf arasında geçişler olduğuna dair veriler de sunmaktadır. Örneğin; Kral Niqmepa'nın mührüyle damgalanmış AIT 15 (ATT/38/49) no'lu tablette, Kabiya ve ailesinin bundan böyle *maryanni* statüsü kazandığı vurgulanmıştır (Wiseman 1953: 39; von Dassow 2005: 27; Yener 2015: 208).

Sosyal tabakalaşmayı tanımlayan bu sistem içerisinde ayrı olarak değerlendirilen bir diğer grup ise *Habiru*'lardır. *Habiru* kelimesinin 'Hebrew' (Yahudi) kelimesiyle olan ilişkisi ve bu grupların Mısır'dan Suriye'ye kadar geniş bir bölgede konumlanmış olmaları özellikle Ahitsel Arkeolojide ilgi çeken

bir konu haline gelmiştir (Waterhouse 2001; Na'aman 1986). Ancak *Habiru*, Yakın Doğu içinde kendi toprağından ayrılmış ve başka topraklarda göçebe olarak yaşayan grupları tanımlayan bir sınıf olarak kabul edilmektedir (von Dassow 2008: 108).

Alalah'ta görülen bu sosyal tabakalaşma Mitanni sistemini tanımlayan bir referans olarak değerlendirilse bile, bu sistemin Mukiş Krallığı'nın kendi jeo-politik, kültürel ve ekonomik yapısı içerisinde gelişen olaylara bağlı bir yerel adaptasyonu olabileceğini de dikkate almak gerekmektedir (bkz. von Dassow 2014: 28).

### Mitanni Çatısı Altında Uluslararası Politika

İdrimi hakimiyetine ait dönemin politik yapısını anlayabileceğimiz yazılı belgeler ne yazık ki sınırlıdır. Ancak bunlardan AIT 3 (ATT/38/198) no'lu tablette Mukiş Kralı İdrimi ile Kizzuwatna Kralı Piliya arasında imzalanan ve kaçakların karşılıklı değiş tokuşunu içeren antlaşma Mitanni Kralı Baratarna'nın mührüyle damgalanmıştır (Wiseman 1953: 31). Bu belge, İdrimi'nin uluslararası politikada Baratarna'nın iznini alarak hareket ettiğini göstermektedir. Her ne kadar antlaşma Mitanni kralının onayıyla hazırlanmış olsa da Kizzuwatna kralı Piliya'nın Mitanni'ye bağlı olup olmadığı kesin olarak anlaşılamamaktadır (von Dassow 2008: 34).

İdrimi'den sonra krallığın başına geçen Niqmepa dönemine ait üç önemli tablettten burada bahsetmek gerekir. AIT 2 (AT.211 + AT.212) no'lu tablet, Alalah kralı Niqmepa ile Tunip Kralı Ir-Tešup arasında gerçekleşen bir sınır antlaşmasıdır ve adı geçmeyen bir Hurri kralının onayıyla imzalandığı görülmektedir (Wiseman 1953: 26-31). AIT 14 (ATT/38/44) no'lu tablette Kizzuwatna Kralı Sunassura ile Mukiş Kralı Niqmepa arasında Alawari şehrinin kimin himayesinde kalması gerektiği üzerine bir anlaşma sağlanır

(Wiseman 1953: 39). AIT 13 (ATT/38/52) no'lu tablette ise, İrip-Hazzi adlı şahsın Niqmepa yerine Mitanni kralına karşı sorumlu olduğunu iddia etmesi üzerine, hizmetlerinin Niqmepa'ya bağlı olması gerektiği sonucuna varılır. Her iki tabletin de Şauššattar mührüyle onaylanmış olması Alalah'ın iç ve dış işlerinde Mitanni Kralına bağlı olduğunu göstermektedir (Wiseman 1953: 39; von Dassow, 2008: 49).

### Mitanni Sanatına Yerel Yaklaşımlar

Mitanni sanatının en güzel örnekleri arasında sayılan ve adını ilk bulunduğu yer olan Nuzi (Yorgan Tepe)'den alan Nuzi Seramikleri, soylu sınıfının içki kültürüyle ilişkili olduğu düşünülen boyalı bir seramik grubudur (Starr 1939; Stein 1984). Alalah'ta Nuzi Seramiklerinin IV. Tabaka öncesindeki varlığı kuşkuludur (Woolley 1955: 348, dipnot 5). IV. Tabakada özellikle sarayda bulunan bu tip kaplar daha sonra III., II. ve I. Tabakalarda kent soylu sınıfının yaşadığı düşünülen evlerde de sıklıkla karşımıza çıkmaktadır. Yeni dönem kazılarında da benzer sonuçlara ulaşılmıştır. Özellikle bir Hitit yönetiminin var olduğu II. Tabakaya ait yapılarda çok sayıda bulunan Nuzi Seramikleri, bu boyalı seramik grubunun Alalahlılar tarafından beğenildiğini göstermektedir. Yakın zamanda yapılan bilimsel analizler, Nuzi Seramiklerinin tek bir merkezde üretilip çeşitli yerleşimlere dağıtıldığı önerisinin aksine (Stein 1984: 28), MÖ 14. yüzyılın ikinci yarısına tarihlenen Aççana Höyük Nuzi Seramiklerinin ithal olmadıklarını ve Alalahlı çömlekçiler tarafından yerel olarak üretildiklerini ortaya koymuştur (Erb-Satullo v.d. 2011). Benzer bir durum Orta Fırat ve Yukarı Dicle merkezlerinde Mitanni ile ilişkilendirilen ve Alalah'ta yerel üretime işaret eden kırmızı bant boyalı seramik grupları için de geçerlidir (Mullins 2010: 63-66, fig. 3.3., benzerleri için bkz. Baştürk 2017: 36, fig.3).

Alalah'ta büyük ilgi ve kabul gören Nuzi Seramiklerine özellikle Ege kültürüne ait olduğu düşünülen çift balta motifi ile Mısır kültürünün izlerini taşıyan papirüs ve lotus çiçekleri motiflerinin de eklenmesiyle, literatüre Aççana Seramiği (*Atchana Ware*) olarak giren yerel bir stilin geliştiği görülmektedir (Woolley, 1955: 349, Pl. 102: a; Pl. 103: a,f. Pl. 195: ATP/47/73; ayrıca bkz. Bataray 2012: 20-23). Seramik boyama sanatında Aççana Nuzi Seramiğiyle gelişen bu çeşitlilik, Alalah'ın kozmopolit altyapısıyla birebir ilişkilidir (Fig. 10).

Mitanni kültürünün izlerine rastlanan bir diğer materyal grubu ise vitrifiye eserlerdir. Alalah'taki yeni kazılardan elde edilen cam, frit ve fayans türevi cürüfler ile açığa çıkarılan endüstriyel fırınlar üzerinde yapılan analizlerde Alalah'ta hem cam üretimi hem de cam işçiliği olduğunu gösteren bulgulara rastlanmıştır (Yener ve Yazıcıoğlu 2010: 107; Dardeniz 2014; 2017; 2018). Polikrom cam vazolar ve sayısı binleri geçen cam boncukların kalitesi, Alalahlı zanaatkarların üretim teknolojisinde ulaştıkları noktayı göstermektedir (Fig. 11). Birebir benzerlerine Nuzi, Tell al Rimah ve Tell Brak gibi Mitanni merkezlerinde rastladığımız vitrifiye boncukların (McDonald 1997: 101) hemen hemen her bağlamda bulunuyor olmasının takı kültürünün de önemini vurgulamaktadır. Vitrifiye boncukların taş



**Fig. 12.** Mitanni dönemi stilize kadın ve erkek heykelleri (Fotoğraf: M. Akar, Alalah Kazı Arşivi, bkz. Woolley, 1955: Levha XLIV)

türevlerine nazaran sayıca fazla olması hem dönemin estetik yaklaşımlarına hem de cam işçiliğinin getirdiği hızlı üretim teknolojilerine işaret ettiği söylenebilir. MÖ 14. yüzyılın ikinci yarısına tarihlediğimiz bir çocuğa ait soylu mezarında bulunan çok sayıdaki cam takı eşyası ise bu savı kanıtlar niteliktedir (Yener ve Akar 2014: 42).

Cam işçiliğinde yakalanan bu yüksek kalite taş eserlere baktığımızda farklı bir görüntü sunar. İdrimi heykeli dahil olmak üzere Alalah'ta bulunan diğer Geç Tunç Çağı heykel ve heykelcikleri kaba hatlara sahiptirler. Alalah VII. Tabaka Tapınağı'nda bulunan ve muhtemelen kral Yarimlim'e ait olan heykel başı, Orta Tunç Çağı heykeltıraşlığının en güzel örneklerinden biridir ve heykeltıraşların zanaatlarında ulaştıkları noktayı göstermektedir (Fig. 12; Woolley, 1955; Akar 2017). Geç Tunç Çağı'nda üretilen kaba heykellerin tapınak, ev ve şehir kapısı girişlerinde koruyucu semboller olarak kullanıldığı savından yola çıkıldığında (Carter 1970: 39) söz konusu dönemde yaşanan bu üslup değişikliği, heykeltıraşlıkta bir gerilemeden öte kötülüğe karşı koruyucu gücü olan nesnelere kullanımının yaygınlaşması olarak kabul edilebilir (Yener 2015: 207, fig. 3).

### Mitanni Dönemi Sonrası Alalah

IV. Tabaka Sarayı ya Hitit istilaları ya da kentte gerçekleşen bir iç isyan sonucu yakılıp yıkılmış olmalıdır. Yaklaşık MÖ 1400-1390 tarihlerinde gerçekleşmiş olabileceğini

düşündüğümüz bu olay ve sonrasına ait arkeolojik veriler ise Woolley kazılarında son derece eksiktir. Bu dönemde Mukiş Krallığı'nın yönetimi Alalah'ın son krallarından biri olan İtur-Addu hükmünde devam etmiş olmalıdır. Ancak çok geçmeden hem krallık hem de Mitanni İmparatorluğu, Hitit kralı I. Šuppiluliuma'nın Kuzey Suriye seferleri sonucu Hitit İmparatorluğu'nun kontrolü altına girmiştir. Bu olayın bir sonucu olarak Alalah'ta 200 yıllık bir zamana yayılan Mittanni gelişim ve etki süreci son bulur (Singer 1999: 629-349). Woolley yayınlarında yer almayan ve Mitanni egemenliğinin sonu ile Alalah'ta Hitit tabakalarının başlaması arasındaki döneme ait bulgular, 2009-2017 yılları arasında gerçekleştirildiğimiz kazılarda açığa çıkarılmıştır. Yeni kazı sonuçlarına göre Alalah IV. Tabaka Sarayı ve Kalesi'nin yakılıp yıkılmasının ardından Woolley'nin tanımladığı gibi bir Hitit tabakasının varlığından söz etmek mümkün değildir (Yener 2013: 15; Akar 2013: 42). 33.53/54 no'lu plan-karelerde gerçekleştirilen yeni kazılar ışığında IV. Tabaka Kale yapısının, tahribatının ardından üç farklı tamir evresi geçirdiği tespit edilmiştir. Plan-kare stratigrafisine göre üç alt evrenin (2a-b-c) varlığı, yazılı belgelerde bahsi geçen kral isimlerini ve bu şahısların yaşamış olabileceği dönemleri arkeolojik olarak destekler niteliktedir. IV. Tabaka Sarayı'nın yakılıp yıkılması ile Hitit tabakaları arasında Woolley yayınlarında yer almayan tabakaların tespit edilmiş olması, arşivleri Alalah'ta bulunmayan iki kralın (Addu-Nirari ve İtur-Addu) hükmüne yetecek zaman diliminin arkeolojik tabakalaşma açısından mümkün olduğunu göstermektedir.

MÖ 14. yüzyılın ikinci yarısından itibaren Mukiş toprakları Hitit İmparatorluğu'na bağlı bir merkez olur. Ancak bu idari otoritenin değişimi, Mitanni döneminde gelişip kök salan teknolojik ve sanatsal yaklaşımların terk edilmesine neden olmaz. Nuzi Seramikleri ve vitrifiye gruplarının üretimine devam edilmesi, bu üslupların Alalahlılar tarafından uzun süre kabul gördüğünü ve yerel sanatın bir parçası haline geldiğini göstermektedir.

Mitanni İmparatorluğu'nun batı cephesi olan Mukiş Krallığı'nın başkenti Alalah'ta Geç Tunç Çağı tabakalarının incelenmesine devam edilmektedir. Mitanni hakimiyeti altında gelişen toplumsal yapı, gündelik yaşam ve üretim teknolojileri gibi konular, özellikle kentin Saraylar Bölgesi'nden uzak, ev ve işlik nitelikli yapıların yer aldığı höyüğün güney uzantısında gerçekleştirilen kazılarla irdelenmektedir. Böylelikle İmparatorluk politikalarının yerel topluluklar üzerindeki etkisinin maddi kalıntılara bağlı kalarak incelenebilmesi hedeflenmektedir.



## Kaynakça

### Akar, M. 2013

“The Late Bronze Age Fortresses at Tell Atchana/Alalakh. Architecture and Identity in Mediterranean Exchange Systems”, K. Yener (ed.), *Across the Border: Late Bronze-Iron Age Relations between Syria and Anatolia*. Proceedings of a Symposium held at the Research Center of Anatolian Studies, Koç University, Istanbul May 31-June 1, 2010, Leuven: 37-60.

### Akar, M. 2017

“Late Middle Bronze Age International Connections: An Egyptian Style Kohl Pot from Alalakh”, E. Kozal – M. Akar – Y. Heffron – Ç. Çilingiroğlu – T. E. Şerifoğlu – C. Çakırlar – S. Ünlüsoy – E. Jean (eds.), *Questions, Approaches, and Dialogues in the Eastern Mediterranean Archaeology. Studies in Honor of Marie-Henriette and Charles Gates*, Münster: 215-228.

### Akar, M. – K. A. Yener. 2013

“Alalakh’ta 10 Yıllık Ardından”, *Türk Eskiçağ Bilimleri Enstitüsü Haberler* 35: 4-10.

### Anthony, D. W. 2007

*The Horse, the Wheel and Language. How Bronze-Age Riders from the Eurasian Steppes Shaped the Modern World*, Princeton.

### Astour, M. C. 1972

“Hattusilis, Halab, and Hanigalbat”, *Journal of Near Eastern Studies* 31: 102-109.

### Astour, M. C. 1989

*Hittite History and Absolute Chronology of the Bronze Age. Studies in Mediterranean Archaeology and Literature*, Partille.

### Bartl, P. V. – D. Bonatz. 2013

“Across Assyria’s Northern Frontier: Tell Fekheriye at the End of the Late Bronze Age”, K. A. Yener (ed.), *Across the Border: Late Bronze-Iron Age Relations between Syria and Anatolia*. Proceedings of a Symposium held at the Research Center of Anatolian Studies, Koç University, Istanbul May 31-June 1, 2010, Leuven: 263-292.

### Baştürk, E. 2017

“Türbe Höyük II. Tabaka Geç Tunç Çağ Çanak Çömleği”, *CollAn16*: 31-54.

### Bataray, N. 2012

*Aççana Höyük’te 2006-2011 Yıllarında Bulunan Nuzi Çanak Çömleği*, Çanakkale Onsekiz Mart Üniversitesi, Sosyal Bilimler Enstitüsü (Yayınlanmamış Yüksek Lisans Tezi), Çanakkale.

### Beckman, G. M. 1999

*Hittite Diplomatic Texts*, Atlanta.

### Bergoffen, C. J. 2005

*The Cypriot Bronze Age Pottery from Sir Leonard Woolley’s Excavations at Alalakh (Tell Atchana)*, Vienna.

### Bryce, T. 2005 (1998)

*The Kingdom of Hittites*, Oxford.

### Bulu, M. 2017

“A New Look at the Periphery of the Hittite Empire: Re-evaluating Middle and Late Bronze Age Settlements of the Amuq Valley in the Light of Ceramics”, M. Alparslan (ed.), *Places and Spaces in Hittite Anatolia I: Hatti and the East*. Proceedings of an International Workshop on Hittite Historical Geography in Istanbul, 25th-26th October 2013, İstanbul: 185-208.

### Burney, C. 2004

*Historical Dictionary of the Hittites*, Oxford.

### Bülbül, C. 2010

“İdrimi Zamanında Alalakh Krallığı”, *History Studies* 2: 15-27.

### Çakırlar, C. 2009

“Aççana Höyüğü’nde Arkeozooloji Çalışmaları: 2007 Yılı Raporu”, *Arkeometri Sonuçları Toplantısı* 24: 253-267.

### Çakırlar, C. – L. Gourichon – S. P. Birch – R. Berthon – M. Akar – K. A. Yener. 2014

“Provisioning an Urban Center Under Foreign Occupation: Zooarchaeological Insights into the Hittite Presence in Late Fourteenth Century BCE Alalakh”, *Journal of Eastern Mediterranean Archaeology and Heritage Studies* 2(4): 259-276.

### Carter, T. H. 1970

“The Stone Spirits”, *Expedition* 12: 22-40.

### Casana, J. 2009

“Alalakh and the Archaeological Landscape of Mukish: The Political Geography and Population of a Late Bronze Age Kingdom”, *Bulletin of the American School of Oriental Research* 352: 7-37.

### Collon, D. 1975

*The Seal Impressions from Tell Atchana/Alalakh*, Kevelaer.

### Cooper, J. – G. M. Schwartz – R. Westbrook. 2005

“A Mitanni Era Tablet from Umm el-Marra”, G. Wilhelm – D. I. Owen (eds.), *General Studies and Excavations at Nuzi 11/1. Studies on the Civilization and Culture of Nuzi and the Hurrians*, Bethesda, Md.: 41-56.

### Dardeniz, G. 2014

“Alalakh (Tell Atchana Höyük): Geç Tunç Çağı’nda Cam Üretimine Ait Yeni Bulgular”, *Arkeometri Sonuçları Toplantısı* 29: 165-173.

### Dardeniz, G. 2017

“Sharing Technologies and Workspaces for Ceramic and Vitriified Material Production at Tell Atchana-Alalakh”, Ç. Maner – M. T. Horowitz – A. S. Gilbert (eds.), *Overturing Certainties*. Festschrift Presented to K. Aslihan Yener for her 40 years of Field Archaeology in the Eastern Mediterranean, Leiden: 157-170.

### Dardeniz, G. 2018

“The Preliminary Archaeological and Scientific Evidence for Glass Making at Tell Atchana/Alalakh Hatay (Turkey)”, *Anatolian Archaeological Studies* 21: 95-110.

### de Martino, S. 2004

“A Tentative Chronology of the Kingdom of Mitanni from its Rise to the Reign of Tusratta”, H. Hunger – R. Pruzinsky (eds.), *Mesopotamian Dark Age Revisited*. Proceedings of an International Conference of SCIAM 2000 (Vienna 8th-9th November 2002), Wien: 35-42.

**de Martino, S. 2014**

“The Mittani State: The Formation of the Kingdom of Mittani”, E. Cancik-Kirschbaum – N. Brisch – J. Eidem (eds.), *Constituent, Confederate, and Conquered Space. The Emergence of the Mittani State*, Berlin: 61-74.

**Dietrich, M. – Loretz, O. 1981**

“Die Inschrift des Königs Idrimi von Alalah”, *Ugarit-Forschungen* 13: 201-278.

**Erb-Satullo, N. L. – A. J. Shortland – K. Eremin. 2011**

“Chemical and Mineralogical Approaches to the Organization of the Late Bronze Age Nuzi Ware Production”, *Archaeometry* 53(6): 1171-1192.

**Erkanal, A. 1993**

*Anadoluda Bulunan Suriye Kökenli Mühürler ve Mühür Baskıları*, Ankara.

**Evans, J. M. 2008**

“The Mitanni State”, J. Aruz – K. Benzel – J. M. Evans (eds.), *Beyond Babylon: Art, Trade, and Diplomacy in the Second Millennium B.C.*, New Haven, London: 195-199.

**Fink, A. S. 2010**

*Late Bronze Age Tell Atchana (Alalakh): Stratigraphy, Chronology, History*, Oxford.

**Frankfort, H. 1952**

“The Origin of Bit Hilani”, *Iraq* 14: 120-131.

**Gates, M.-H. 1981**

“Alalakh Levels VI and V: A Chronological Reassessment”, *Syro-Mesopotamian Studies* 4/2: 11-50.

**Gates, M.-H. 1987**

“Alalakh and Chronology Again”, P. Åström (ed.), *High, Middle or Low? Acts of an International Colloquium on Absolute Chronology Held at the University of Gothenburg, 20th-22nd August, 1987*, Gothenburg: 60-87.

**Green, A. R. W. 1983**

“Social Stratification and Cultural Continuity at Alalakh”, H. B. Huffmon – F. A. Spina – A. R. W. Green, *The Quest for the Kingdom of God: Studies in Honor of George E. Mendenhall*, Indiana: 181-203.

**Klengel, H. 1992**

*Syria: 3000 to 300 B.C.: A Handbook of Political History*, Berlin.

**Klengel, H. 2011**

“History of Hittites”, H. Genz – D. P. Mielke (eds.), *Insights into Hittite History and Archaeology*, Leuven: 31-46.

**Kozal, E. 2010**

“Cypriot Pottery”, K. A. Yener (ed.), *Tell Atchana, Ancient Alalakh. Volume 1. The 2003–2004 Excavations Seasons*, Istanbul: 67-80.

**Landsberger, B. 1954**

“Assyrische Königsliste und ‘Dunkes Zeitalter’”, *Journal of Cuneiform Studies* 8: 31-45

**Lauinger, J. 2015**

*Following the Man of Yamhad. Settlement and Territory at Old Babylonian Alalah*, Leiden, Boston.

**Maidman, M. 2008**

“Mitanni Royalty and Empire: How Far Back”, *Canadian Society for Mesopotamian Studies* 11&12: 15-28.

**McDonald, H. 1997**

“The Beads” D. Oates – J. Oates – H. McDonald (eds.), *Excavations at Tell Brak. Vol. 1: The Mitanni and Old Babylonian Periods*, Cambridge: 101-103.

**McEwan, C. W. – L. S. Braidwood – H. Frankfort – H. G. Guterbock – R. C. Haines – H. J. Kantor – C. H. Kraeling. 1958** *Soundings at Tell Fakhariyah*, Chicago.

**Morrison, M. A. 1993**

*The Eastern Archives of Nuzi*, Indiana.

**Mullins, R. 2010**

“A Comparative Analysis of the Alalakh 2003-2004 Season Pottery”, K. A. Yener (ed.), *Tell Atchana, Ancient Alalakh. Volume 1: 2003-2004 Excavation Seasons*, İstanbul: 51-62.

**Na'aman, N. 1986**

“Habiru and Hebrews, the Transfer of a Social Term to the Literary Sphere”, *Journal of Near Eastern Studies* 45: 271-288.

**Novák, M. 2007**

“Mitanni Empire and the Question of Absolute Chronology: Some Archaeological Considerations”, M. Bietak (ed.), *The Synchronization of Civilizations in the Eastern Mediterranean in the Second Millennium B.C. Vol. 3*. Proceedings of the SCIEEM 2000, 2nd Euroconference, Vienna 28th of May-1st of June 2003, Vienna: 389-402.

**Novák, M. 2013**

“Upper Mesopotamia in the Mitanni Period”, W. Orthmann – P. Matthiae – M. al-Maqdissi (eds.), *Archéologie et Histoire de la Syrie. La Syrie de l'époque néolithique à l'âge du fer*, Wiesbaden: 345-356.

**Novák, M. – E. Kozal. 2017**

“Alalakh and Kizzuwatna: Some Thoughts on the Synchronization”, Ç. Maner – M. T. Horowitz – A. S. Gilbert (eds.), *Overtuning Certainties in Near Eastern Archaeology. A Festschrift in Honor of K. Aslıhan Yener*, Leiden: 296-317.

**Oates, D. – J. Oates – H. McDonald. 1997**

*Excavations at Tell Brak. Vol. 1: The Mitanni and Old Babylonian Periods*, Cambridge.

**Oller, G. H. 1977**

*The Autobiography of Idrimi. A New Text Edition with Philological and Historical Commentary*, University of Pennsylvania (Yayınlanmamış Doktora Tezi), Pennsylvania.

**Otto, A. 2014**

“The Organisation of Residential Space in the Mittani Kingdom as a Mirror of Different Models of Governance”, E. Cancik-Kirschbaum – N. Brisch – J. Eidem (eds.), *Constituent, Confederate, and Conquered Space. The Emergence of the Mittani State*, Berlin: 33-60.

**Pamir, H. 2013**

“A Late Bronze-Iron Age Port Settlement on the Northeastern Mediterranean Coast”, K. A. Yener (ed.), *Across the Border: Late Bronze-Iron Age Relations Between Syria and Egypt*. Proceedings of a Symposium held at the Research Center of Anatolian Studies, Koç University, Istanbul, May 31-June 1, 2010, Leuven: 173-194.

**Pfälzner, P. 1995**

*Mittanische und Mittelassyrische Keramik*, Berlin.

**Pfälzner, P. 2007**

“The Late Bronze Age Ceramic Traditions of the Syrian Jazirah”, M. al-Maqdissi – V.Matoian - C. Nicole (eds.), *Céramique de l'âge du Bronze en Syrie II. L'Euphrate et la région de Jézireh*, Beyrouth: 232-300.

**Redford, D. B. 1992**

*Egypt, Canaan, and Israel in Ancient Times*, Princeton.

**Rouault, O. 1998**

“Recherches récentes à Tell Ashara-Terqa”, *Subartu* 4: 313-323.

**Sağlamtimur, H. 2012**

“Siirt-Türbe Höyük”, A. Çilingiroğlu – Z. Mercangöz – G. Polat (eds.), *Ege Üniversitesi Arkeoloji Kazıları*, İzmir: 401-419.

**Sallaberger, W. – B. Einwag – A. Otto. 2006**

“Schenkungen von Mittani - Könige an die Einwohner von Basiru. Die zwei Urkunden aus Tall Bazi am Mittleren Euphrat”, *Zeitschrift für Assyriologie und Vorderasiatische Archäologie*, 96(1): 69-104.

**Sasson, J. M. 1981**

“On Idrimi and Sarruwa, the Scribe”, M. A. Morrison – D. I. Owen (eds.), *Studies on the Civilization and Culture of Nuzi and the Hurrians: In Honor of Ernest R. Lacheman*, Winona Lake, Indiana: 309-324.

**Schwartz, G. M. 2014**

“Reflections on the Mittani Emergence”, E. Cancik-Kirschbaum – N. Brisch – J. Eidem (eds.), *Constituent, Confederate, and Conquered Space. The Emergence of the Mittani State*, Berlin: 265-277.

**Shafiq, R. 2018**

“Olası Bir Seçkinler Mezarlığı Bulguları, Açıana Höyük (Alalah)”, *Arkeometri Sonuçları Toplantısı* 33: 193-209.  
-Baskıda The “Well-Lady” of Alalakh, K. A. Yener – T. Ingman (eds.), *Alalakh and Its Neighbours*. Proceedings of the 15th Anniversary Symposium at the New Hatay Archaeology Museum, June 10-12, 2015, Leuven.

**Singer, I. 1999**

“A Political History of Ugarit”, W. G. E. Watson – N. Wyatt (eds.), *Handbook of Ugaritic Studies*, Leiden: 603-733.

**Smith, S. 1949**

*The Statue of Idrimi*, London.

**Starr, R. F. S. 1939**

Nuzi. Report on the Excavations at Yorgan Tepe Near Kirkuki Iraq, Conducted by Harvard University in Conjunction with the American School of Oriental Research and the University Museum of Philadelphia, 1927 to 1931, Vol I. Text, Cambridge.

**Stein, D. 1984**

“Khabur Ware and Nuzi Ware: Their Origin, Relationship and Significance”, *Assur* 4: 1-65.

**Valério, M. 2011**

“Hani-Rabbat as the Semitic Name of Mitanni”, *Journal of Language Relationship* 6: 173-184.

**van Koppen, F. 2004**

“The Geography of the Slave Trade and Northern Mesopotamia in the Late Old Babylonian Period”, H. Hunger - R. Pruzinszky (eds.), *Mesopotamian Dark Age Revisited*. Proceedings of an International Conference of SCIAM 2000 (Vienna 8th–9th November 2002), Vienna: 9-33.

**van Soldt, W. 2000**

“Syrian Chronology in the Old and Early Middle Babylonian Periods”, *Akkadica* 119-120: 103-116.

**von Dassow, E. 2005**

“Archives of Alalah IV in Archaeological Context”, *Bulletin of the American School of Oriental Research* 338: 1-69.

**von Dassow, E. 2008**

*State and Society in the Late Bronze Age: Alalah under the Mittani Empire*, Bethesda.

**von Dassow, E. 2014**

“Levantine Politics under Mittanian Hegemony”, E. Cancik-Kirschbaum – N. Brisch – J. Eidem (eds.), *Constituent, Confederate, and Conquered Space. The Emergence of the Mittani State*, Berlin: 11-32.

**Waterhouse, S. D. 2001**

“Who Are the Habiru of the Amarna Letters?”, *Journal of the Adventist Theological Society* 12: 31-42.

**Wilhelm, G. 1989**

*The Hurrians*, Wiltshire.

**Wiseman, D. J. 1953**

*The Alalakh Tablets*, London.

**Woolley, C. L. 1953**

*A Forgotten Kingdom: A Record of the Results Obtained from the Recent Important Excavations of Two Mounds, Atchana and Al Mina, in the Turkish Hatay*, Baltimore.

**Woolley, C. L. 1955**

*Alalakh: An Account of the Excavations at Tell Atchana in the Hatay, 1937-1949*, London.

**Yener, K. A. (ed.). 2005**

*The Amuq Valley Regional Projects Vol.1. Surveys in the Plain of Antioch and Orontes Delta, Turkey, 1995-2002*, Chicago.

**Yener, K. A. (ed.). 2010**

*Tell Atchana, Ancient Alalakh. Volume 1. 2003-2004 Excavations Seasons*, İstanbul.

**Yener, K. A. 2008**

“Açıana Höyüğü 2006 Yılı Çalışmaları”, *Kazı Sonuçları Toplantısı* 29: 171-186.

**Yener, K. A. 2013**

“New Excavations at Alalakh: The 14th-12th Centuries BC”, K. A. Yener (ed.), *Across the Border: Late Bronze-Iron Age Relations between Syria and Anatolia*. Proceedings of a Symposium held at the Research Center of Anatolian Studies, Koç University, İstanbul May 31-June 1, 2010, Leuven: 11-36.

**Yener, K. A. 2015**

“Material Evidence of Cult and Ritual at Tell Atchana, Ancient Alalakh: Deities of the Transitional Middle-Late Bronze Period”, P. Ciafardoni – D. Giannessi (eds.), *From the Treasures of Syria. Essays on Art and Archaeology in Honour of Stefania Mazzoni*, Leiden: 203-215.

**Yener, K. A. – M. Akar. 2014**

“Aççana Höyük, Antik Alalakh Kenti 2012 Yılı Kazı Çalışmaları”, *Kazı Sonuçları Toplantısı* 35: 37-51.

**Yener, K. A. – M. Akar. 2018**

“Aççana Höyük (Alalah) 2016 Yılı Çalışmaları”, *Kazı Sonuçları Toplantısı* 39: 537-552.

**Yener, K. A. – M. Bulu – M. Akar. 2017**

“Amik Ovası Bölgesel Yüze Araştırması Projesi 2015 Çalışmaları”, *Araştırma Sonuçları Toplantısı* 34: 551-568.

**Yener, K. A. – G. B. Yazıcıoğlu. 2010**

“Excavation Results”, K. A. Yener (ed.), *Tell Atchana, Ancient Alalakh. Volume 1. 2003-2004 Excavations Seasons*, İstanbul: 11-32.

**Yıldırım, N. 2017**

“Mitanni Kralı Tušratta'nın Mektupları Üzerine Bir Değerlendirme”, *Archivum Anatolicum-Anadolu Arşivleri* 11(1): 151-168.

**Zeeb, F. 2001**

*Die Palastwirtschaft in Altsyrien nach den Späthalbabilonischen Getriedelieferlisten aus Alalah (Schicht VII)*, Münster.