

## Roma Dönemi Yüzük Taşları Üzerinde Tanrıça Ma Betimlemeleri ve Yayımlanmış Bazı Eserlerdeki Ma İkonografisi İçin Yeni Öneri ve Değerlendirmeler<sup>1</sup>



Melih ARSLAN<sup>2</sup>

**Keywords:** Roman Gems, Ma, Enyo, Comana Cappadocia, Comana Pontika

*This publication concerns four gems on display in Ankara at the Anatolian Civilizations Museum, four gems in the collection of the Erimtan Archaeology and Art Museum and one gem in Mehmet Durmaz's private collection which contain depictions of the goddess Ma. Ma is a regional goddess who had been worshiped in Anatolia since the 2nd millennium BC. The main cult centers for Ma in Anatolia were Cappadocian Comana (which is located at Şar village-Tufanbeyli, Adana), and Comana Pontica at Gümenek village (Tokat). Few artifacts depicting Ma remain today. In Anatolia, the goddess is depicted on coins minted at Comana Pontica, shown with her club, shield, and a radial crown; her most distinctive attribute. Because she is depicted on only a small amount of archaeological material, the description of the goddess is unfamiliar. The figures depicted on the nine gems in this study consistently display the goddess's iconography and identify these figures as Ma. The appearance of this mysterious and little-known goddess of Anatolia on Anatolian gems is documented here for the first time.*

**Anahtar Kelimeler:** Yüzük Taşları, Ma, Enyo, Komana Kappadokia, Komana Pontika

*Bu yayınının konusunu Anadolu Medeniyetleri Müzesi teşhirinde bulunan 4 adet, Erimtan Arkeoloji ve Sanat Müzesi koleksiyonunda 4 adet ve Ankara'da Mehmet Durmaz koleksiyonunda 1 adet olmak üzere Ma betimli 9 adet yüzük taşı oluşturmaktadır. Tanrıça Ma, 2. binden itibaren Anadolu topraklarında tapınım gören yerel bir tanrıçadır. Tanrıçanın Anadolu'daki başlıca tapınım merkezleri Şar Köyü'ne (Tufanbeyli, Adana) lokalize edilen Kappadokia Komana'sı ile Gümenek Mevkii'nde (Tokat) bulunan Komana Pontika'dır. Tanrıça Ma'nın betimlendiği az sayıda eser günümüze kalabil-*

<sup>1</sup> Hakeme Gönderilme Tarihi: 20.09.2018 Kabul Tarihi: 02.10.2018

<sup>2</sup> Öğr. Gör. Melih ARSLAN. Ankara Hacı Bayram Veli Üniversitesi, Edebiyat Fakültesi, Arkeoloji Bölümü.

E-mail: arslanmeliho6@hotmail.com, Orcid No: 0000 0002 2152 1564

Bu yayın çalışmasının oluşumunda büyük katkı sunan Araştırma Görevlisi, Arkeolog A. Emirhan Bulut'a sonsuz teşekkürlerimi sunarım. Erimtan Müzesi'ndeki taşları tekrardan çalışmama izin veren Sn. Yüksel Erimtan'a ve müzenin kuratör'ü Sanat Tarihçi Selma Ünal'a, Koleksiyoner Sn. Mehmet Durmaz'a, Anadolu Medeniyetleri Müzesi mücevher eserleri sorumlusu, Arkeolog Okan Cinemre'ye ve fotoğraf levhası düzenlemelerini yapan Sanat Tarihçi Mesut Dilaver'e şükranlarımı sunmayı bir borç bilirim. Ayrıca İngilizce özetin çevirisi için Arkeolog Burçak Delikan ve Prof. Dr. Stephen Mitchell'e teşekkür ederim.

*miştir. Anadolu'da tanrıçanın en çok tasvir edildiği Komana Pontika darplı sikkeler üzerinde tanrıça sopası, kalkanı ve en belirgin atribüsü olan şualı tacıyla yer almaktadır ve tanrıçaya savaşçı bir karakter biçilmektedir. Az sayıda arkeolojik materyal üzerinde betimlenmesinden ötürü tanrıça Ma'nın tasvirleri çok iyi tanınmamaktadır. Bu çalışmada konu edinilen dokuz adet yüzük taşı üzerinde betimlenmiş figürlerin tanrıça Ma'nın ikonografisi ile uyum gösterdiğini ve bu figürlerin tanrıça Ma'yı tasvir ettiğini düşünmekteyiz.*

## Giriş

Bu makalenin konusunu, Roma Dönemi yüzük taşları üzerinde yer alan şua taçlı kadın başı figürleri oluşturmaktadır. Şua taçlı bu kadın başı figürleri, ilk kez burada tanrıça Ma olarak tanıtılmaktadır. Bu eserlerden dört adedi, Anadolu Medeniyetleri Müzesi teşhirinde (Fig. 2, 3, 4 ve 7), dört adedi Ankara'da Erimtan Arkeoloji ve Sanat Müzesi'nde (Fig. 1, 6, 7 ve 9) ve bir adedi de Mehmet Durmaz koleksiyonunda (Fig. 5) bulunmaktadır. Bu dokuz yüzük taşından ikisi, şua taçsız olup, ayakta duran iki tanrıça ile Erciyes Dağı ve at tasvirlidir (bkz. Fig. 8-9). Bu yüzük taşlarının dışında, Anadolu'nun çeşitli yerlerinden bulunmuş, müzelerde yer almış olan ve yayımlanmış bazı eserlerin de, tanrıça Ma ikonografisine çok benzerliklerinden dolayı, bu figürlerin Ma olabilecekleri konusu (Fig. 10, 11, 12 ve 13) bu makale içerisinde değerlendirilmektedir.

Yüzük taşları, arkeoloji literatüründe Gem (Latince'de Gemma) oyulmuş, parlatılmış ve genellikle mücevherat olarak kullanılan veya başka objeler üzerine süs olarak işlenmiş değerli veya yarı değerli bir taş parçası olarak tanımlanır. Bu taşların pek çoğu bir aletle, ya negatif (oyma) veya pozitif (kabartma) şekilde işlenmiştir. Oyma yüzük taşları estetik çekiciliğe sahip güzel bir obje ve süs eşyası olmanın ötesinde, asıl işlevi mühür olarak kullanılmalarıdır. Bunlar, birilerinin mülkünü işaretlemek, yetkisini belirtmek ve bazı objelerin kişiye özel olmasını sağlamak için çok yaygın olarak kullanılırlardı. Mülkiyet veya yetkiyi belirtmek için, oyma yüzük taşı, bir parça kil veya balmumu üzerine bastırılırdı. Oyma yüzük taşları, genellikle mühür olarak kullanımlarına karşın, batıl inançlar için büyü olarak da kullanılırdı. Taşların, iyileştirici ve koruyucu güçleri olduğuna inanılırdı. Plinius, taşların büyüleri özelliklerini uzun uzun anlatır (Plinius, Ep. X, 74). *Magi* denilen Persli büyücülerin batıl inançlarla ilgili iddialarına, Plinius genellikle eleştirel yaklaşır. Örneğin, bir çeşit agat taşının örümcek ısırılmalarına ve akrep sokmalarına karşı yararlı olduğu söylenirdi (Konuk-Arslan 2000: 13). Hematit taşının ise gözlere ve karaciğere iyi geldiği, ametist taşı yüzük taşıyan kişinin ise sarhoşluğu kovduğuna inanılırdı. Bu makaleye konu olan yüzük taşları, jasper, karnelyan ve sard taşlarından oluşmuştur. Buradaki taşlar oyma olduklarından ötürü taşıyan kişinin özel mührü olarak, ya da tanrıça'nın gizemli özelliklerinden dolayı, taşıyan kişiyi koruması için kullanılmış olmalıdır.

Anadolu'da Tanrıça Ma inancının iki önemli merkezi vardır. Bunlardan birincisi Pontus Komana'sı (Tokat'ta, Gümenek), diğeri ise, Kappadokia'daki Komana (Adana, Tufanbeyli, Şar Köyü) antik kentidir. Ma, MÖ 2. Binden itibaren Anadolu'da tapınım gören yerel bir tanrıçadır. Tanrıça Ma'yı tasvir eden pek az eser günümüze kalmıştır. Ma tasvirlerinin en önemli bilinen örnekleri, Pontus Komana, Neokasareia ve Kappadokia Komana'sının Roma Dönemi sikkeleri üzerinde olanlarıdır.

## Tanrıça Ma: Kökeni, İkonografisi ve Kült Pratiği

İsmi, Hitit tabletlerinde görülen "MAH" ideogramından ya da ikinci binde karşılaşılan

"Mamma-Amamma" formundan geldiği düşünülen Ma, Anadolu'da tapınım gören yerel tanrıçalardan bir tanesidir (Casabonne 2009: 186; Moga 2010: 369). Ma isminin kökeni olarak çocuk dilinde 'Anne' kelimesinin bozuk formu olduğu ve ismin Mezopotamya kökenli olup Anadolu'ya transfer olduğu da iddia edilmektedir (Hartmann 1928: 82; Çapar 1995: 586). Ma'ya Anadolu'da ilk olarak ne zaman rastlandığı bilinmemekle birlikte (Sökmen 2009: 283) tanrıçanın kökeni ve kült pratiği hakkında bildiklerimiz Anadolu'daki diğer ana tanrıçalarla karşılaştırıldığında nispeten daha kısıtlıdır (Çapar 1995: 583). Tanrıçanın, Hititlerdeki fırtına tanrısı Teşup'un eşi olan Arinna'nın Güneş Tanrıçası'ndan köklendiği düşünülse de (Seyrig 1970: 77; Proeva 1992: 331) Ma hakkında yapılan güncel bir çalışmada tanrıçanın kökeni konusunda farklı bir yorum getirilmiştir; Anadolu kökenli tanrıçaların daha çok bereket, doğurganlık gibi özelliklerle vurgulandığı fakat Ma'nın bu özelliklerden çok savaşçı ve cinselliği ön planda olan bir karakter ortaya koyması nedeniyle, Hurri kökenli bir tanrıça olan Şavuška'nın bir devamı olduğu iddia edilmiştir (Mutlu 2009: 316 vd).

Genel ikonografik özellikleri açısından tanrıçanın, özellikle Hellen ve Roma kültürünün Anadolu'da yayılmasıyla birlikte, birçok farklı tanrı ve tanrıçayla özdeşleştirildiği, birçoğunun ikonografik özelliklerinin kendisine eklenildiği ve özellikle Roma Dönemi'nde bu synkretizasyonun oldukça yaygın olduğu görülmektedir. Az sayıdaki betimlemelerinde tanrıça genellikle; başında şualı bir taç, bir eliyle dayandığı yerde duran bir kalkan ve kartal, omzuna yasladığı ve en ayırt edici özelliği olan sopası<sup>1</sup>, bazen de mızrak ve çift ağızlı balta ile betimlenmektedir<sup>2</sup>. Ma'nın savaşçı karakterini perçinleyen bu atribütlerin yanı sıra Kappadokia Komana'sında bulunan bir yazıtta tanrıçaya atfedilen "τῆς Νικηφόρου θε[α]ς" (Waddington 1883: 127, no. 1; Harper 1968: 101-102, no. 2,04-2,05) (zafer getiren tanrıça) ve Pergamon'dan ele geçen bir yazıtta görülen "ANEIKHTOΣ" (Schröder-Schrader-Kolbe 1904: 169, abb. 16) (yenilmez) gibi sıfatlar da onun sert ve savaşçı doğasıyla uyum göstermektedir (Çapar 1995: 586)<sup>3</sup>. Kuzey Karadeniz'deki kıyı kenti Olbia'da ele geçen ve tanrıçaya adandığı ifade edilen bir yazıtta Ma, "ἐπιτικός" (işiten) sıfatıyla nitelenmektedir (Ivantchik 2004: 11).

Klasik devirlerde tanrıçaya Anadolu'da iki önemli kutsal kentte tapınılmaktaydı (Cumont 1929: 50; Proeva 1983: 166-167; Ivantchik 2004: 8-9)<sup>4</sup>. Kappadokia Bölgesi'nde

<sup>1</sup> O. Casabonne, Ma'nın sopa ile betimlenen tek tanrıça olmasının onun doğasını ve karakterini yansıttığını, hatta tanrıçanın sopasının onun hem tanrıça hem tanrı olarak bütünsel doğasına işaret edebileceğini vurgular (Casabonne 2009: 181 vd.). Tanrıçanın çift cinsiyeti konusunda ayrıca bkz. Price ve Trell 1977: 97.

<sup>2</sup> Komana Pontika darph İmparatorluk Dönemi sikkeleri üzerindeki Ma betimlemeleri için bkz: Arslan 1998: Neokasareia no. 82, 89, 90, 100, 101, 112, 113, 124 ve Komana 163; Amandry ve Rémy 1999: Pl. I-VIII. Diğer Ma betimlemeleri için ayrıca bkz. Proeva 1992: 169-170, Ma no. 1-10.

<sup>3</sup> Çapar (1995: 586) ayrıca, Tanrıça Ma'nın "epekoos" (işitici) ve "kuria" (sahip) gibi sıfatlarla anıldığını da söyler.

<sup>4</sup> Buna karşın Price ve Trell'e göre, Neokasareia'daki (Niksar, Tokat) tapınak tanrıça Ma'ya adanmış olmalıdır (Price ve Trell 1997: 97). Neokasareia'nın Komana Pontika'ya yakınlığı göz önüne alındığında bu ifade doğru olabilir.

bulunan Komana Tapınak Devleti<sup>5</sup>, tanrıça Ma'ya adanmış kültürel bir merkez konumunda olup 2. binde Kizzuwatna Bölgesi'nin başkenti olan ve kutsal kent (Kümmel 1983: 335) anlamına gelen Kummanni ile eşleştirilmektedir (Brown 1967: 156; Kümmel 1983: 335; Girginer 2005: 386)<sup>6</sup>. Tanrıça Ma'ya ait bir başka tapınak devleti de Pontus Bölgesi'nde<sup>7</sup> bulunmakta ve bu kutsal yerleşim Kappadokia'daki ile aynı ismi taşımaktadır (Strab. XII. 3. 32). Bu iki önemli yerleşimin yanı sıra tanrıçaya Edessa (Makedonya), Hyrkanis (Lidya), Pergamon, Konstantinopolis, Olbia ve Roma'da<sup>8</sup> tapınılmaktaydı (Hartmann 1928: 79-80; Çapar 1995: 590; Mutlu 2016: 312, dn. 2). Ma, savaşçı tanrıçalar Athena, Enyo, Bellona ve ana tanrıçalar Kybele (Cumont 1929: 50; Gasparro 1985: 67)<sup>9</sup> ve Rhea ile eşleştirilmektedir (Hartmann 1928: 89; Mutlu 2016: 314). Bunun yanı sıra tanrıçanın çift cinsiyetli olabileceği ifade edilmekte (Price ve Trell 1977: 97; Casabonne 2009: 181 vd) ve bu kapsamda Ma, Zeus ile de eşleştirilmektedir (Price ve Trell 1977: 97).

Tanrıçanın Anadolu'daki kült yerleri ve niteliği hakkında önemli bilgiler veren Strabon (XII. 2. 3), Kataonia bölgesindeki Komana kentinde halkın "Ma" dediği bir Enyo Tapınağı olduğunu söyler. Sayıları 6000'den fazla olan köleler ve hizmetkârlar tapınağın rahibine tabiidir ve rahip Kappadokia'da kraldan sonra gelen kişidir. Bunun yanı sıra rahip, tapınağa ait arazilerden elde edilen gelire de sahiptir. Ayrıca kente domuzun girmesi ve domuz eti yenmesinin yasak olduğu da bildirilmektedir (Strab. XII. 8. 9). Bu gelenek daha sonra Tokat ili Gümenek mevkiinde, İris Nehri (Yeşilirmak) kenarında bulunan ve Kappadokia'daki ile aynı adı taşıyan Pontus Komana'sında da kendini göstermiştir (Popko 1995: 169). Pontus Komana'sı hakkında Strabon önemli bilgiler vermektedir: Önemli bir ticari nokta olan ve tanrıça adına yapılan *eksodos*'lar zamanında özellikle kalabalıklaşan Komana, bağ ve bahçelerle dolu zengin bir kenttir. Kappadokia Komana'sında olduğu gibi Pontus Komana'sında da kendini tanrıçaya adanmış *Theophoretos*'lar ile vücutlarından para kazanan ve kendini tapınağa adanmış *Hierodulos*'lar (kutsal fahişelerin)<sup>10</sup> sayısı 6000'den

<sup>5</sup> Adana'nın en kuzey ilçesi olan Tufanbeyli'deki Şar Köyü'ne lokalize edilmektedir. Kentte "Ala Kapı" da denen Korinth düzeninde bir tapınak yapısı mevcuttur fakat tapınağın Roma İmparatorluk Dönemi'ne tarihlendirilmesi ve üzerinde friz süslemesi olarak bir domuz bulunması (Harper ve Bayburtluoğlu 1968: 155 vd; Mutlu 2016: 316, dn. 35.) yapının Ma'ya ait bir tapınak olabileceği ihtimalini ortadan kaldırmaktadır.

<sup>6</sup> Karşıt görüş için bkz. Casabonne 2009: 182-183.

<sup>7</sup> Tokat il merkezinin yaklaşık 8 kilometre kuzeydoğusunda yer alan Gümenek Mevkii'nde bulunmaktadır.

<sup>8</sup> Plutarkhos'un aktardıklarına göre, Sulla rüyasında bir ana tanrıça görür. Romalılar; Luna, Minerva ya da Bellona ile eşleştirilebilecek bu tanrıçaya tapınımı Kappadokialılardan öğrenmişlerdir (Plut. *Sull.* 9, 7-8). Ma, Anadolu'dan dönüşünden sonra Sulla tarafından Roma'ya getirilmiş ve Romalılar tarafından Bellona ile eş tutulmuştur (Seyrig 1970: 77). Ivantchick, Alföldi tarafından ifade edilen tanrıça Ma'nın Sulla Döneminden önce de Roma'da popüler olduğu görüşüne (Alföldi 1976: 149-156) karşı çıkar ve P. Licinius Nerva'nın darp ettirdiği bir sikke üzerinde yer alan figürün Ma olarak tanımlanmasına şüphe ile yaklaşır (Ivantchik 2004: 9, dn. 20). Alföldi, Roma'daki Ma-Bellona tapınımı konusunda detaylı bilgiler vermektedir ve kültün Sulla Döneminde yeni bir isimle, Virtus olarak kabul görüldüğünü belirtmektedir (Alföldi, 1976: 149-156). Ayrıca, Cassius Dio'nun aktarımına göre (XLII, 26, 2), Roma'daki Bellona Tapınağı, MÖ 48 yılında yıkılmaktadır.

<sup>9</sup> Karşıt görüş için bkz. Proeva 1992: 330-331.

<sup>10</sup> Kutsal fahişelik kavramı, Pontus Komana'sında olduğu gibi Kappadokia Komana'sında da geçerlidir. Buna

fazladır (Strab. XII. 3. 34; Çapar 1995: 591). Kent bu bakımdan küçük Korinthos olarak görülmüştür. Bunun sebebi, Korinthos'ta Aphrodite için kutsal fahişelik yapan kadınlar nedeniyle buraya çok sayıda tüccar ve asker gelmektedir ve Strabon "*Korinthos'a seyahat etmek her adamın harcı değildir*" diyerek burada çok fazla para harcandığını vurgulamaktadır (Strab. XII. 3. 36). Kentte Ma için yılda iki kez gerçekleştirilen kutsal alayda (*eksodos*) tanrıçanın heykeli taşınmakta, hiyerarşik olarak kraldan sonra gelen ve tapınağın yönetiminden sorumlu rahip<sup>11</sup>, kutsal alay esnasında bir *diadem* giymektedir (Strab. XII. 3. 32). Ayrıca, kentte dinsel ve siyasi birçok yetkisi bulunan rahibin kutsal fahişeleri satmaya yetkisinin olmaması (Strab. XII. 3. 34) dikkat çekicidir.

Aksaray ilinde 2001 yılında bulunan bir yazıt, tanrıçanın kültüne dair ipuçları vermektedir. Mezar sahibinin dilinden aktarılan ifadeye göre, mezara zarar vermeye kalkanlar Komana'daki tanrıçaya dokuz beyaz kırlangıç adamalıdır (Aydaş 2002: 25). Aydaş'a göre, Geç Roma Dönemi veya daha sonraki bir tarihe kadar Anadolu'ya baharda göçen beyaz kırlangıçlar, tanrıça Ma'ya sunu olarak kurban ediliyor ve yılda iki kez gerçekleşen *eksodos*'lardan bir tanesi baharda gerçekleşiyor olmalıdır (Aydaş 2002: 26-27)<sup>12</sup>.

Strabon tarafından Komana Pontika'da tanrıçaya adanmış bir tapınağın varlığı ifade edilse de 2009 yılından bu yana süregelen kazı çalışmalarında tanrıçaya ait bir tapınağa dair herhangi bir veriye henüz ulaşılamamıştır (Mentesidou 2015: 213). Sikkeler üzerinde dört sütunlu (*tetrastylous*) bir cepheye sahip olduğu anlaşılan tapınağın (Amandry ve Rémy 1999, Pl. II, figs. 14a, 15a-g, 16a; Pl III, 19a, 20a, 24a-b, 25a, 26a vb.) sütunlarının bugün Tokat ilinin merkezinde yer alan Ali Paşa Camii'nin revakında görülen sütunlar olabileceği da iddia edilmiştir (Magie 1950: 1072, dn. 13; Arslan 2006: 25, dn. 92).

## Değerlendirme ve Tartışma

Tanrıça Ma'nın betimlendiği arkeolojik kalıntılar oldukça azdır. Roma Dönemi sikkeleri üzerindeki betimlemeleri haricinde, bugüne kadar Ma olarak belirlenmiş ve yayınlanmış üç bronz plaka, bir vazı ve bir mezar steli üzerindeki tasvirleri (Proeva 1992, LIMC VI/1: 330-331, VI/2, no.1-6) bilinmektedir. Tanrıça'nın kutsal tapınağının da bulunduğu, Pontus ve Kapadokia'daki Komana şehirlerinin basmış olduğu sikkeler üzerindeki betimlemeleri onun ikonografisini tanımamıza daha çok yardımcı olmaktadır. Hierokaisaria diye

kanıt olarak Aksaray'da ele geçen bir yazıtta, Kappadokia Komana'sındaki kutsal fahişeliğe işaret edebilecek ifadeler yer almaktadır. Yazıtta, mezara zarar verilmesi durumunda "...her yıl dokuz bakire genç kız, dokuz genç oğlan çocuğu..."nun Komana'daki tanrıçaya verilmesi ifade edilmiştir (Aydaş 2002: 25; Mutlu 2016: 317, dn. 47).

<sup>11</sup> Strabon'un akrabası olan Dorylaos'un Komana başrahipliğine atanarak onurlandırıldığını ve daha sonrasında konumunu kötüye kullandığını biliyoruz (Strab. XII. 3. 33; Arslan 2007: 26, dn.102; Sökmen 2009: 280).

<sup>12</sup> P. Debord'a (2005: 27 vd) göre kırlangıçlar genellikle koyu renklidir ve burada beyaz kırlangıç sunusunun yapılmasının istenmesindeki amaç imkânsızlığa vurgu yapmaktır. Kırlangıçlar ayrıca hız ve felaket işaretçisi olarak da yorumlanmaktadır.



de isimlendirilen Pontus Komana'sı, Julius Claudiuslar Döneminde, Tiberus, Caligula, Claudius ve Nero'nun imparatorluğunda, çoğunda imparator portresi olmayan, şua taçlı Ma büstü betimli nadir bronz sikkeler basmıştır (RPC I: no. 2157-2161; RPC Supp. I: no. 2156A; Amandry ve Remy 1999: no. 1a, 2a, 3a, 4a, 4c, 5a, 6a, 7a, 8a, 9a, 10a, 11a, 12g); Trajanus ve Septimius Severus sikkelerinin arka yüzlerinde tanrıça, *tetrastylus* tapınak girişinde, başında şualı taç, elinde sopasını ve kalkanını tutar şekilde ayakta cepheden gösterilmiştir (Amandry-Remy 1999: no. 14a, 15a-g, 16a). Ma'nın tasvirlerine ayrıca, Kappadokia Komana'sı ve Pontus Komana'sı dışında, Pontus-Neokaisareia'da; Septimius Severus, Julia Domna, Caracalla ve Geta sikkelerinin arka yüzlerinde, *tetrastylus* tapınağın giriş kapısı üzerinde, kabartma bir büst şeklinde veya sütuna benzer bir kaide üzerinde, elinde mızrak tutar şekilde tekli ve üçlü heykeller olarak rastlamaktayız (Arslan 1998: no. 82, 89, 90, 98-101, 107-113, 116, 124; Price - Trell 1977: 95, Fig. 168). Hierapolis diye isimlendirilen Kappadokia'daki Komana şehri, Nero Döneminde arka yüzde, yan yana iki dağ figürü olan bir bronz sikke bastırmıştır (bkz. RPC I: no. 3661; RPC Supp. I: no. 3661A). İki dağ betimlemeli bu sikkede, sağdaki dağın zirvesinde bir heykel bulunmaktadır. Bize göre bu dağlardan biri Erciyes, zirvesinde heykel (Ma?) olan ise, Komana yakınındaki Bey Dağı olmalıdır. Kappadokia'daki Erciyes'in zirvesi 3116 metre, Tufanbeyli-Şar Köyü yakınındaki Bey Dağı'nın zirvesi ise, 3075 metre yüksekliğindedir. Bu bronz sikkedeki dağın zirvesinde, ayakta duran figür bir heykel olarak tanımlanmıştır (bkz. RPC Supp. I: no. 3661A). Dağın zirvesindeki bu figürün yanında tuttuğu kalkanı olması dolayısıyla, Ma olma olasılığının güçlü olduğunu düşünmek istiyoruz. Eski yayınlarda, Kappadokia Kaisareia'sında darp edildikleri söylenen *didrahmi* ve *tridrahmi* birimindeki üç gümüş Hadrian sikkesi, şimdi Kappadokia Komana'sına verilmektedir (RPC III: 397, no. 3161, 3162, 3162/1). Arka yüzünde, *tetrastylus* tapınak girişinde ayakta sola dönük duran, şua taçlı, kalkan ve sopa tutan figür, daha önceleri Tykhe olarak tanımlanmış ise de, şimdi bu figür Enyo/Ma olarak tanımlanmaktadır (bkz. RPC III: 397, no. 3161, 3162, 3162/1). Önceki yayınlarda, elinde bereket boynuzu ve dümen tutan Tykhe olarak yanlış tanımlanmış bu figür, şualı tacı, sağ eliyle önünde yere dayalı tuttuğu kalkanı ve sol kolunda kısa sopasını tutmasıyla açık bir şekilde Enyo/Ma ikonografisine uygundur.

Görüldüğü üzere, Ma'yı içeren çok az betimleme olması ve tanrıça Ma'nın Helios'un atribüsü olan şualı taç takması, tanımlamalarda sorun teşkil etmektedir. Burada ele aldığımız, yayımlanmış bazı eserler, Helios olarak tanımlanmış olsalar da, bu eserlerin tanrıça Ma figürleri olabileceğini düşündüğümüzü ve şua taçlı bu figürlerin erkek baş olmadıklarını, bir kadına ait olduklarını ve Ma olma olasılıklarının kanıtlarını aşağıda açıklamak gereğini duyduk.

Makalemizin ana konusu olan dokuz adet yüzük taşı üzerindeki şua taçlı kadın başlarının tanrıça Ma olması gerektiği ile ilgili değerlendirmelerimiz şu şekildedir:

Birinci eserimiz, Erimtan Arkeoloji ve Sanat Müzesi koleksiyonundaki 93 envanter numaralı sarı jasper yüzük taşıdır (Fig. 1). Bu taş üzerindeki figür daha önce Helios olarak tanımlanmıştır (bkz. Konuk-Arslan 2000: no. 56). 9.6x7.2x3.1 mm. ölçülerindeki bu

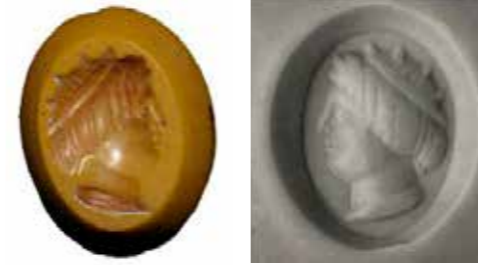


Fig. 1



Fig. 2



Fig. 3



Fig. 4



Fig. 5



Fig. 6



Fig. 7



Fig. 8

yüzük taşında, başında şua'lı taç olan bir figür bulunmaktadır; dört şua uzantılı diadem taç takmış olan bu kadın başı figürün saçları alın üzerinde iki paralel örgü yaptıktan sonra, iri dikey bukleler halinde örülmüş, kulakları ve yüzün üst kısmını kapatarak başı dolanmaktadır. Saçlar, diadem çemberinden tepeye doğru, daha ince olan dikey bukleler şeklinde toplanmıştır. Göz çukurluğu, burun, ağız ve çene çok muntazam işlenmiş ve dolgun yüz gülümseyen bir ifade taşımaktadır (Fig. 1). Helios denilen bu figürün yukarıda saydığımız özelliklerinden dolayı, erkek olamayacağı ve bir kadın olacağı düşüncesiyle, tanrıça Ma olması güçlüdür.

İkinci eserimiz, Anadolu Medeniyetleri Müzesi koleksiyonundaki, 3417 envanter numaralı ve 14.5x9.2x3 mm. ölçülerindeki, turuncu karnelyan yüzük taşıdır (Fig. 2). Taş üzerinde, sola dönük, beş kollu şua'lı taç giymiş bir kadın büstü bulunmaktadır; Tanrıça Ma olduğunu düşündüğümüz bu kadın omuzlardan tutturulmuş açık kollu bir *peplos* giymektedir; saçları alın ortasından, kulağı da kapatarak ense üzerinde toplanmış ve dört kalın yatay örgü kümesiyle omuza düşmektedir. Ayrıca tepedeki saçlar on bir şua dilimi şeklinde yukarı doğru taranmıştır. Kalın ve küt burun, alından dik biçimde inmektedir. Göz çukuru içinde badem biçiminde göz bebeği, kalın dudaklar, yarı açık ağız, küt ve keskin çene, kaba ve özentisiz bir taşra işçiliğine işaret etmektedir (Fig. 2). Yerel bir atölyede işlenmiş bu şua taçlı kadın başı tasviri, kesinlikle Ma olmalıdır.

Üçüncü eserimiz, yine Anadolu Medeniyetleri Müzesi koleksiyonunda bulunmaktadır. 10-2-70 envanter numaralı karnelyan yüzük taşı, bronz yüzük üzerine monte edilmiştir. 12x9 mm. boyutundaki turuncu renkli karnelyan taş üzerinde, başında üç şua'lı taç olan, giyimli bir kadın büstü kazınmıştır. Tanrıça Ma olduğunu düşündüğümüz bu kadın figürünün saçları üç kademeli olarak gösterilmiştir. Birinci kademe, alın üzerinde yükseltili kalın bir bant şeklinde kulağa doğru toplanmıştır. İkinci kademe ise, çember şeklinde örülerek başın üst kısmından enseye kadar uzanmaktadır. Üçüncü kademe ise, dört örgü ile şua'lı taç'ı tutar şekilde işlenmiştir (Fig. 3). Tüm yüz detayları stilize bir şekilde işlenmiş olup, burun alından dik bir şekilde "L" biçiminde inmekte, göz çukurluğu işlenmiş, fakat göz bebeği belirtilmemiştir. Hafif aralıklı dudaklar iki çizgi şeklinde, çene ise bir çizgi şeklinde işlenmiştir. Giysisi, göğüs ve omuz üzerinde olmak üzere dikey çizgiler halinde iki drape olarak belirtilmiştir. Bu yüzük taşı da, kaba ve özentisiz bir taşra işçiliğine işaret etmekte olup, taşın sol kenarı kırık ve noksanıdır (Fig. 3).

Dördüncü eserimiz, Anadolu Medeniyetleri Müzesi koleksiyonundaki, 170-6-88 envanter numaralı bronz yüzüğe ait karnelyan yüzük taşıdır (Fig. 4). Kırmızı karnelyan yüzük taşı üzerinde, pantheistik bir tanrıça büstü yer almaktadır. İki tanrıçanın kombinasyonu şeklinde Tykhe ve Ma figürü kazınmış bu yüzük taşı, 11.6x9 mm. ölçülerindedir. Taş üzerinde, başında şua'lı taç ve *kalathos* olan Tykhe-Ma kombinasyonlu tanrıça, *khiton* tarzında bir elbise giymiştir. Tanrıça'nın saçları tüm alnı kapayarak enseye doğru bir çember topuz şeklinde toplanmıştır. Ayrıca bu kalın çember saç örgüsünden enseye doğru dökülen örülmüş bir saç bukleleri de omuz üzerine uzanmaktadır. Figürün başı üzerinde altı adet şua uzantısı bulunmaktadır ki, bu özellik, tanrıça Ma'yı çağrıştırmaktadır. Başındaki



Fig. 9



Fig. 10

Getty Museum, Env. No: 8. AN.  
370. 73 Getty Museum Gem  
Katalog no: 373



Fig. 11

Ma Büstü Betimli, Geta'nın  
Pontus-Neocaesarea Sikkesi.  
(Price-Trell 1977, 95, Fig. 168)



Fig. 12

Anadolu Medeniyetleri Müzesi, 13170  
envanter numaralı altın pandantif  
(Bingöl 1999, kat no 161)



Fig. 13  
Fethiye Müzesi'ndeki  
Artemis Eleuthera  
heykelciğinin göğsündeki  
şua taçlı büst için (bkz.  
Özen - Işık 2017, 86)



yüksek *kalathos* ise, Tykhe özelliğini yansıtmaktadır. *Kalathos* üzerinde, V formunda beş kollu şua biçimli kazıma ile yapılmış süslemeler mevcuttur. Tykhe-Ma kombinasyonlu bu tanrıça figürünün yüz hatları kaba ve özentisiz işlenmiş olup, alından dik inen kalın burun, patlak gözler, yarı açık, kalın etli dudaklar, dar ve keskin profilli çene, bu özentisiz taşra işçiliğinin bir göstergesidir. Taşın sağ alt kenarı kırık ve noksandır (Fig. 4).

Farklı inançların tanrıçalarının tek bir figür ile kaynaştırılıp (sinkretizm)<sup>13</sup> gösterildiği bu tip yüzük taşlarındaki tanrı veya tanrıçalar Pantheistik olarak isimlendirilmektedir (Michel 2001: no. 43: İsis-Demeter-Hekate; Spier 1992: no. 275: Athena-Nemesis ve no. 373: Athena-Tyche- Nemesis).

Beşinci eserimiz, Anadolu Medeniyetleri Müzesi'nin izniyle taşınır kültür varlığı koleksiyoneri olan Mehmet Durmaz'a aittir. Durmaz koleksiyonunda, 136 envanter numarasıyla kayıtlı bronz yüzüğün, 13x11 mm. ölçüsündeki karnelyan taşı üzerinde, başında beş şualı taç olan, sola bakan drapeli bir kadın büstü kazınmıştır (Fig. 5). Tanrıça Ma olduğunu düşündüğümüz bu kadın figürünün saçları iki kademeli olarak gösterilmiştir. Birinci kademe, alın üzerinde yükselteli kalın bir bant şeklinde örülmüş, saçlar enseye doğru kulağı örterek inmektedir. İkinci kademe ise, saçlar tepeye doğru ince dilimler şeklinde örülerek toplanmıştır. Yuvarlak, dolgun yüz, kalın kemerli uzun burun, etli dudaklar, hafif açık ağız ve iri patlak göz çok düzgün işlenmiştir. Tanrıça khiton tarzında bir giysi giymiştir. Elbisesinin drapelere, omuz üzerinde dikey ve sırt üzerinde ise yatay çizgiler halinde belirtilmiştir. Bu yüzük taşının işçiliği, 4 numaralı taşta göre daha özenli ve düzgündür (Fig. 5).

Altıncı eserimiz, Erimtan koleksiyonunda bulunan, 12 envanter numaralı, kırmızı jasper yüzük taşıdır (Fig. 6). 16.6x14x5 mm. ölçüsündeki kırmızı jasper yüzük taşı üzerinde, Erciyes Dağı'nın (Argaios) zirvesinde duran, şua taçlı bir kadın başı betimlenmiştir. Profilden gösterilen şua taçlı figürün, sağ ve sol yanında, hilal ve yıldız sembolü vardır. Bu figür, daha önce yayımlanmış ve Helios olarak tanımlanmıştır (bkz. Konuk-Arslan 2000: no. 59). Figürün saçları kalın bukleler halinde başı dolanmakta ve tepede taç üzerinde beş adet şua uzantısı yer almaktadır; iri gözleri, küt burnu, kapalı ağız, dolgun dudakları ve küçük çenesi ile tam bir kadın olarak betimlenmiş olduğu anlaşılan bu figürün, Helios olamayacağını söylemek isteriz. Şua taçlı oluşu, hilal ve yıldız sembollerinin de ana tanrıça Kybele ve Artemis'i çağrıştırmaları nedeniyle, bu iki tanrıça'nın da özelliklerini bünyesinde taşıyan, Enyo/Ma olması daha mümkündür (Fig. 6). Bu tipin çok yakın benzerleri, Pontus Komana'sının bronz sikkelerinde Ma olarak karşımıza çıkmaktadır (Amandry-Rémy 1999: no. 1a, 2a, 8a, 9a, 10a, 11a, 12g)

Erimtan koleksiyonunda bulunan yedinci eserimiz, 766 envanter numaralı sard yüzük taşıdır (Fig. 7). Taş üzerinde ayakta duran şua taçlı bir kadın figürü kazınmıştır. Daha önce yayımlanmış bu yüzük taşındaki figürün Nemesis (?) olabileceği söylenmiştir (Konuk-Arslan 2000: no. 71). Söz konusu yayında, "Nemesis tanımlaması için kesin bir şey

söylemek zordur" denilen bu figürü, Ma olarak tanımlamayı öneriyoruz. Tanrıça Ma ayakta sola dönük durmakta; başında altı kollu şualı taç taşımakta, uzun khiton ve khimation giymektedir; tanrıça sağ elinde kısa sopa tutmakta ve sol eliyle de yanında dik duran kalkanı dayanmaktadır (kalıbına göre tarif edilmiştir).

Tanrıça Ma'nın şua taçlı, kısa sopa ve kalkan tutan bu tasviri, Kappadokia'daki Hierapolis Komana darplı gümüş sikkelerin arka yüzünde (RPC III: no. 3161-3162) ve Pontus Komana'sının, Septimius Severus bronz sikkelerinin arka yüzünde, *tetrastylus* tapınak girişinde görülmektedir (Amandry-Rémy 1999: no. 15a-16a). Ayrıca, Ma'nın ayakta duran, giyimli, şua taçlı, kalkan ve sopa tutan bu tiplemesinin, cepheden gösterilen örnekleri, Pontus Komana'sının Septimius Severus dönemi, iki bronz sikkesinde görülmektedir (Amandry-Rémy 1999: no. 17a, 18a). Böylece her iki bölgedeki Komana sikkeleri üzerinde, Ma'nın bu benzer ikonografisini gördükten sonra, Erimtan yüzük taşındaki figürün Nemesis olamayacağı açıktır. Kalkanına dayanmış, sopa tutan, şualı taç giymiş bu tanrıça hiç şüphesiz Enyo/Ma olmalıdır. Taşın sol kenarı kırık ve noksandır (Fig. 7).

Son olarak ele aldığımız, 8 ve 9 numaralı yüzük taşlarında, ayakta karşılıklı duran iki tanrıça figürü yer almaktadır. Her ikisinde de tanrıçaların ortasında Erciyes Dağı ve at figürü bulunmaktadır. Her iki yüzük taşı da, kırmızı jasper taşından olup, çok az farkla ikonografik tasvirleri de birbirine benzerdir.

Sekizinci eserimiz, Anadolu Medeniyetleri Müzesi'nin, 18846 envanter numaralı karnelyan yüzük taşıdır (veya amulet). 13.2x17x3.1 mm. ölçülerindeki taş üzerinde, karşılıklı ayakta duran iki tanrıça figürü yer almaktadır (Fig. 8); ortalarında yukarıda, Erciyes Dağı tasviri ve altta ise, otlayan at görülmektedir. Solda duran tanrıça, uzun khiton giymiş, başında *kalathos*, gemi dümeni ve bereket boynuzu tutmaktadır. Bu tanrıça, Kappadokia Komana'sı sikkelerinde sıklıkla görülen Tykhe'dir. Tykhe'nin karşısındaki tanrıça ise, uzun khiton giymiş, sol eliyle uzun bir sopa'ya (mızrak?) dayanmakta ve sağ elini ileri uzatmış, parmaklarını yukarı kaldırmış halde karşısındaki Tykhe'yi selamlamaktadır (taş üzerinden tarif edilmiştir). Uzun bir sopa veya mızrak tutan bu tanrıçayı biz Ma olarak önermek istiyoruz (Fig. 8). Çünkü ilk defa Henri Seyrig tarafından özel bir koleksiyondan yayınlanmış olan Suriye kökenli bronz plaka üzerindeki kabartmada tanrıça ayakta, cepheden, şua taçlı ve sağ eliyle mızrak tutar şekilde gösterilmiştir (Seyrig 1970: 76-78; Proeva 1992: 330, no. 1). Almanya Köln Römisç-Germanisches Müzesi'ndeki mezar stelindeki kabartmada ise, Ma miğferli olup, uzun bir sopa tutmaktadır (Proeva 1992: no. 6). Her iki eserde de görüldüğü gibi Ma uzun sopa veya mızrak tutmaktadır. Burada Tykhe'nin karşısında mızrak veya uzun asa tutan bu tanrıça'nın Kappadokia'nın gizemli tanrıçası Ma olma olasılığı bize göre güçlüdür. Ma, Hellenistik dönemde Athena Nikephoros, Romalılarca da Bellona ile özdeşleştirilmiştir (Morkholm 1991: 132).

Dokuzuncu yüzük taşı (amulet?), Erimtan koleksiyonunda olup, ikonografik olarak sekiz numaralı taşın çok yakın bir benzeridir. 48 envanter numarasıyla kayıtlı, kırmızı jasper yüzük taşı, 15.5x12.5x3 mm. ölçülerinde olup, daha önce yayımlanmıştır (bkz. Konuk-Arslan 2000: 62, no. 38). Taş üzerinde, iki tanrıça figürü karşılıklı ayakta

<sup>13</sup> Sinkretizm: Dinde, farklı dinsel inanç ve uygulamaların kaynaştırılması (Karatağ 2013: 367).

durmaktadır; ortalarında, yukarıda Erciyes Dağı ve yerde sağa yürüyen meşhur Kappadokia atı bulunmaktadır (Fig. 9). Sağ kenarda Athena, uzun khiton giymiş, başında miğfer, sol eliyle kalkana dayalı mızrağını tutmakta ve sağ elinde tuttuğu *patera*'yı karşısında duran, uzun khiton giymiş ve uzun sopasına dayanmış tanrıçaya uzatmaktadır. Solda duran tanrıça Ma ise, sol elini Athena'nın *patera* tutan eline doğru uzatmaktadır (kalıbına göre tarif edilmiştir). Bu yüzük taşında, Athena'nın karşısındaki tanrıça, daha önceki yayında yanlışlıkla Hera olarak tanımlanmıştır (Konuk-Arslan 2000: 62, no. 38). Hera'nın kültüne veya ikonografisine, gerek Komana gerekse de Kaisareia sikke darplarının hiç birinde rastlanmaz. Hera kültü, bu iki kentte tanınmadığı gibi, bölgenin diğer kentlerinde de görülmez. Bu durumda, uzun sopa veya mızrak tutan bu tanrıça'nın, Kappadokia'da, Athena'dan sonra, en çok sevilen tanrıça Ma olma olasılığı güçlüdür.

Anadolu Medeniyetleri Müzesi ve Erimtan Arkeoloji Sanat Müzesi koleksiyonunda bulunan, kırmızı jasper taşı ve Erciyes Dağı ile Kappadokia atı simgeli yüzük taşları üzerinde karşılıklı ayakta duran tanrıçaların betimleniş tarzı, Roma Dönemi Küçük Asya kentlerinin, MS 1.-3. yüzyıllarda bastırmış oldukları *Homonoia*<sup>14</sup> sikkelerini hatırlatmaktadır. Anadolu'da sikke bastırmış kentlerden 87'si 236 civarında *homonoia* anlaşmasını gösterir binlerce *homonoia* anlaşma sikkesi bastırmıştır. Bu kentlerin bastırmış oldukları sikkelerin arka yüz betimlemelerinin büyük çoğunluğu kentlerin ana tanrıçalarına yer vermektedir (Dönmez-Öztürk 2006: 24). Bazı araştırmacılar, "kent tanrıalarının sikkenin sağında ya da solunda yer almasının, sikkelerin hangi kentte darbedildiğine ya da anlaşmanın hangi kent tarafından talep edildiğine dair ipuçları verdiği görüşündedirler (Dönmez-Öztürk 2006: 25). Klose'ye göre, tanrıların sikkeler üzerindeki duruş yönünün belli bir kuralı vardır: O'na göre sikkeyi darbeden kentin tanrısı solda, ortak kentin tanrısı ise sağda yer almaktadır (Klose 1987: 45). Kappadokia kökenli her iki yüzük taşımızda, *homonoia* sikkelerinde görülen bu kural geçerlidir. Anadolu Medeniyetleri Müzesi yüzük taşında, Kaisareia şehrinin Tykhe'si solda, ortak veya komşu kutsal kent Komana'nın tanrısı Ma sağda yer almaktadır (Fig. 8). Erimtan yüzük taşında da, bu geçerli kural uygulanmış olup, burada Kappadokia Krallığı döneminden beri baş tanrı olan ve aynı zamanda Kaisareia sikkelerinde de çoğunlukla gördüğümüz Athena yine solda, Ma ise sağda gösterilmiştir (metinde, kalıbına göre tarif edilmiştir). Büyük olasılıkla, Kaisareia kentinde yaşamış kişilere ait olması gereken bu yüzük taşları veya muska (amulet) üzerindeki figürler negatif oyulmuş olduklarından kişinin mührü olarak da kullanılmışlardır. Kaisareia kenti Septimius Severus ve Caracalla Dönemlerinde Smyrna şehri ile ortak *homonoia* sikkeleri bastırmıştır (Dönmez-Öztürk 2006: 89; Franke-Nolle 1997: no. 935, 958). Kaisareia şehrinin Smyrna ile ortak olan bu sikkelerinin birinde, zirvesinde yıldızlar olan Erciyes Dağı, diğerinde ise, yine Erciyes Dağı ve Smyrna'nın kanatlı Nemesis'i yer almaktadır.

Antik Çağlarda, yüzük taşlarını oyanlar ile sikke kalıplarını oyanlar genellikle aynı

kişiler olduklarından, muhtemelen bu iki yüzük taşı kazıyan kişi Kaisareia'lı bir usta olmalıdır. Hakkak, bu figürleri, *homonoia* sikkelerinden etkilenerek yapmış olmalıdır. Taşın sol yanına şehrin kaderini elinde tutan Tykhe'yi, ikinci örnekte ise, Kappadokia'nın baş tanrısı Athena'yi seçmesi bilinçli bir seçim olmalıdır. Sağ köşeye de, Kappadokia'da ve Kaisareia'da çok tanınmış olan ve saygı gören komşu kent Komana'nın tanrıçası Ma'nın konması da yine çok anlamlı bir seçimdir. Bu iki taşın, yüzük taşı olarak değil de, koruyucu bir muska (amulet) olarak, bir çerçeve içinde boyuna asılarak kullanılmış olabileceği olasılığı mümkün görülmektedir.<sup>15</sup>

### Ma İkonografisine Uygun Yayınlanmış Bazı Eserler Üzerinde Tartışma

ABD'de Getty Müzesi koleksiyonunda bulunan ve müzenin gem katalogunda, 373 numara ile yayınlanmış olan (Spier 1999: no. 373), MS 2. yüzyıla tarihlenen yüzük taşı üzerindeki tanımların eksik yapıldığına değinmek isterim. Spier bu taşın ikonografik tanımını şu şekilde yapmıştır: "pantheistik tanrı sola duruyor; tanrı kanatlı, şua taçlı, aegis'li uzun bir khiton giymiş; sağ elinde haşhaş kozası, buğday başağı ve sistrum tutuyor, sol elinde ise, bereket boynuzu var. Sol yukarıda hilal, sağ yukarıda yıldız; sol boşlukta sopa, caduceus, lir ve bir kaplumbağa (?); sağ boşlukta kurdeleli thyrso, yılan dolanmış değnek, bir geyik ve kalkan(?) vardır, tanrı bir yıldırım demeti üzerinde duruyor." Spier tartışma kısmında, "Pantheon'daki kadın, erkek neredeyse bütün tanrıların atribüleri mevcuttur. Athena, Tykhe ve Nemesis'in atribülerini birlikte taşıyan tanrı gemler üzerinde yaygındır" demiştir. Geliş yeri olarak Suriye gösterilen taş üzerindeki şua taçlı tanrıçanın atribüleri sayıldıktan sonra, Athena, Tykhe ve Nemesis kombinasyonlu olduğu söylenmiştir (Spier 1992: 137, no. 373). Oysa bu pantheistik tanrıça, Ma, Athena, Artemis, Tykhe, Demeter ve İsis'in özelliklerini taşımaktadır. Başındaki altı kollu şualı taç ve sol boşluktaki sopa tanrıça Ma'yı işaret etmektedir. Ayrıca hilal-yıldız ve geyik ise, Artemis'i işaret etmektedir (Fig. 10). Yukarıda Erciyes Dağı zirvesinde olan şua taçlı Ma başlı taş üzerinde de, hilal-yıldız sembolü vardır (bkz. Fig. 6). Ayrıca sağ elinde tuttuğu, sistrum, haşhaş ve buğday başağı da İsis-Demeter'e işaret etmektedir. Bu figürün kanatlı olduğundan hareketle Nemesis olarak tanımlanmış ise de, tarafımızca kanat görülemediği ve Nemesis'e ilişkin hiçbir atribü bulunamamıştır. Sonuç olarak, Getty Müzesi'nde bulunan yüzük taşındaki pantheistik tanrıça, Ma-Athena-Artemis-Tykhe-Demeter-İsis kombinasyonlu ve tılsım için kullanılmış bir taş olmalıdır (Fig. 10).

Anadolu Medeniyetleri Müzesi'nde bulunan, 13170 envanter numaralı bir altın pendantif (amulet) bu kapsamda ele alınan bir başka eserdir (Fig. 12). Amulet'in yüzeyi baskı ya da darbe nedeniyle hafif derecede deformasyona uğramış, eserin üzerinde betimlenen

<sup>14</sup> "His ve fikir birliği, anlaşma-uyuşma" anlamına gelen Hellence *homonoia* sözcüğü, Latince'deki *concordia* ile özdeşdir (Dönmez-Öztürk 2006: 7).

<sup>15</sup> Yukarıda mühür baskısı olan 4 yüzük taşı, pozitif halleriyle, baskısı olmayan orijinal 5 taş ise, negatif tasvir halleriyle tanımlanmışlardır.

figürün yüzü ve saçları bu deformasyondan etkilenmiştir. *Repoussé* tekniği ile yapılmış eserin üzerindeki figür fibula benzeri iki klipsle omuzlar üzerinde tutturulmuş bir tunik giymektedir ve büst biçiminde betimlenmiştir. Işık Bingöl tarafından, Roma Dönemi'ne ait olan ve başının üzerinde yedi adet şua bulunan bu figürün Helios(?) olabileceği belirtilmiştir (Bingöl 1999: 145)<sup>16</sup>. Kabarik saçlar ve tunik, bu figürün bir erkekten ziyade kadın olabileceğini düşündürmektedir. Bize göre bahsi geçen figürün Ma olma olasılığı yüksektir (Fig. 12).

Tanrıça Ma ile eşleştirilebilecek bir diğer figür, Kaunos'ta 1998 yılı kazılarında ele geçmiş bir heykel üzerinde rastlanmaktadır (Özen ve Işık 2017: 85). Ön cephesinde çok miktarda kabartma figür bulunan kireç taşından Artemis Eleuthera heykelciğinde göğsün tam ortasında bir Helios büstünün olduğu ifade edilmiştir (Özen ve Işık 2017: 86)<sup>17</sup>. Kaba işçilik ya da deformasyon sebebiyle vücut öğeleri net olmayan bu figürün başında altı adet şua; her iki yanında ise kalkanı andıran göğüsler bulunmaktadır (Fig. 13). Göğüslerin tanrıça Ma'nın atribülerinden bir tanesi olan kalkan<sup>18</sup> biçiminde verilmesi bu figürün Ma ile ilişkilendirilebileceği fikrini doğurmuştur. Helios büstü olarak yorumlanan figürün Artemis ile yakından ilişkili Eleuthera heykelciği üzerinde yer alması, ana tanrıça kavramı çerçevesinde düşünüldüğünde, Helios'tan ziyade bir ana tanrıça (Ma) ile eşleştirilebileceğini düşündürmektedir. Ayrıca, Eleuthera heykelciği üzerindeki büstün, Neokaesareia darplı bir Geta sikkesi üzerinde dört sütunlu tapınağın girişindeki Ma olarak nitelendirilen büstle (Price - Trell 1977: 95, Fig. 168) çok yakın benzerliğine dikkat çekmek isteriz (bkz. Burada, Fig. 11).

Diğer yandan, Ma olarak tanımlanmış fakat tanrıçaya ait olmadığını düşündüğümüz eserler de söz konusudur. Martin Price ve Bluma Trell'in Neokaisareia'daki tapınakların betimlendiği sikkeler üzerindeki tanrı ve tanrıça yorumları tartışmalıdır. Araştırmacılar, Caracalla Dönemi'ne tarihlenen bir sikke üzerindeki figürün Zeus/Ma olabileceğini belirtmişlerdir (Price ve Trell 1977: 97, Fig. 174). Çıplak olan ve Ma'nın atribülerinden hiçbirini taşımayan figür bize göre Ma değildir. Yine aynı araştırmacılar, Pontus Kralı I. Pharnakes Dönemi'ne (MÖ 197-160/159) ait bir gümüş *tetradrahmi* üzerinde betimlenen bir tanrı/tanrıçayı (Price ve Trell 1977: 98, Fig. 177.) Ma olarak tanımlamışlardır. Bahsi geçen figür, farklı araştırmacılarca Hermes-Mithra (Waddington ve diğ. 1904: 11, no. 4,

<sup>16</sup> I. Bingöl, bahsi geçen eserin karşılaştırması için 1991 yılında Ainos (Enez) kazılarında ele geçmiş altın bir kolyeyi kullanır. Bu kolye üzerinde yer alan figür, hafirleri tarafından haleli İsa olarak yorumlanmıştır (Erzen ve Başaran 1993: 207). Ainos'tan ele geçen altın kolyenin fotoğrafı net olmadığı için sağlıklı bir değerlendirme yapılamamaktadır. Ancak, buluntu yeri itibarıyla, Razgrad'da (Bulgaristan) bir bronz plaka üzerinde İ.S. 3. yüzyıla tarihlenen bir Ma figürü (Proeva 1992: 330, no. 2) olması bu bölgede Ma inancının olabileceğini düşündürmüştü ve Ainos eserinin de bu çerçevede değerlendirilebileceğini akla getirmiştir.

<sup>17</sup> Bahsi geçen Helios büstü için bkz. Özen ve Işık 2017: 100, Abb. 1a-b, 101, Abb. 3a-c.

<sup>18</sup> Sikkeler üzerinde kalkanla birlikte betimlenen Ma örnekleri için bkz. RPC III, no. 3161, 3162; Amandry ve Remy 1999: Pl. II-III, 15a-g, 16a, 17a, 18a. Bronz plakalar üzerinde: Proeva 1983: Fig. 1a-b, Fig. 9; Proeva 1992: 169, no. 2, 3.

Pl. I, fig. 7-10) ya da pantheistik bir erkek figür (BMC Pontus xxiii; 43, no.1, Pl. VIII, 3; Head 1977: 500, no. 5; Davis ve Kraay 1980: no. 200-203.) olarak yorumlanmıştır. Bize göre *cornucopia* ve *kerykeion* tutan bu figürün Ma'yı işaret eden bir atribüsü bulunmaması ve tarafımızca Ma olarak yorumlanmamaktadır.

## Sonuç

Bu makaleye konu olan, dokuz yüzük taşından dördü, Erimtan Arkeoloji ve Sanat Müzesi koleksiyonunda olup, yayımlanmış örneklerdir (bkz. Konuk-Arslan 2000: no. 38, 56, 59, 71). Bu yüzük taşları üzerindeki figürlerin yanlış teşhis edilmiş oldukları düşüncesiyle burada yeniden değerlendirdiğimizde, şua taçlı bu figürlerin Ma oldukları görülmüştür. Anadolu Medeniyetleri Müzesi koleksiyonunda bulunan Ma betimli dört yüzük taşı ve Mehmet Durmaz koleksiyonundaki bir adet yüzük taşı, ilk kez burada tanıtılmaktadır. Burada incelemiş olduğumuz tüm yüzük taşlarının, MS 2.-3. yüzyıllar arasındaki bir tarihte üretilmiş olduklarını düşünüyoruz.

Ayrıca, Getty Müzesi Gem Katalogunda, 373 numaralı pantheistik tanrıça betimli yüzük taşının yetersiz tanımlanmış olduğu görülmüştür. Çoklu bir tanrıça kombinasyonunu yansıtan bu figürde, tanrıça Ma'nın da varlığı tespit edilmiştir (Fig. 10). Ayrıca, ülkemizde yayımlanmış olan iki farklı eserin de, yanlış değerlendirildiği ve bu iki eserin Ma ikonografisi ile olan benzerlikleri yukarıda açıklanmıştır (Fig. 12-13).

Sonuç olarak, dokuz yüzük taşının Ma ikonografisi ile olan benzerlikleri ilk kez burada ele alınmış, yukarıda bu konuya açıklı getirilmiş ve her bir yüzük taşının ayrıntılı tanımları yapılmıştır. Ma tasvirli taşların Ankara'da bulunuyor olması doğal bir sonuçtur. Çünkü, MS 75-114 yılları arası (Vespasianus-Traianus Dönemleri), Kappadokia Bölgesi, Galatia-Kappadokia ortak eyaleti olarak, bölge valilerinin oturduğu metropol şehir Ankyra'dan yönetilmeye başlanmıştır (Stumpf 1991: 309). Tanrıça'nın kutsal şehirleri olan Pontus Komana'sı ve Kappadokia Komana'sı da, zaten Ankyra'ya çok uzak olmayan şehirler olduklarından, Ma betimli yüzük taşlarının Ankara'da bulunuyor olması tesadüf değildir.

Burada tanıtmaya çalıştığımız ışın taçlı figürlerin, yukarıda detaylı bir tanımını yaparak bunların, Helios olmadıklarını ve dişi bir tanrıça olan Ma olduklarını ispat etmeye çalıştık. Ayrıca bugüne kadar yayımlanmış birçok yüzük taşı, amulet ve kabartmadaki ışın taçlı figürlerin yanlışlıkla Helios olarak yayınlanmış olduklarını tespit ettik. Rhodos'un ulusal tanrısı olan Helios'un Anadolu'da etkisi pek görülmez. Helios kültü Anadolu'da sadece Rhodos'un karşı kıyısında, Karia ve Lykia bölgelerinde görülür, bu bölgelerin dışında çok ender görülmektedir (Strabo 14, 652; Plinius, NH 34, 41). Güneş tanrısı Helios Roma'da SOL INVICTUS ya da "Yenilmez Güneş" tanımlaması ile MS 2. yüzyıldan sonra oldukça popüler bir kült olarak kendini gösterir. Bu dönem sikkeleri ve yüzük taşları üzerinde, Helios veya Sol güçlü kuvvetli ve çok yakışıklı bir delikanlı olarak, dört atlı altın arabasıyla veya elinde bir kamçı ile betimlenmiştir (Erhat 1972, 169). Oysa bizim burada ele aldığımız yüzük taşları üzerindeki ışın taçlı figürlerin tümü Ankara'da bulunmakta olup,



Kappadokia kökenlidir. Bu nedenle hiçbir şüpheye düşmeden, Kappadokia ve Pontus bölgesi sikkelerinden çok iyi tanıdığı olduğumuz tanrıça Ma betimlemelerini, buradaki yüzük taşlarıyla karşılaştığımızda ikonografik olarak örtüşmüş olduklarını gördük. Yukarıda her birinin tanımlamalarını yapmış olduğumuz ışın taçlı bu figürlerin, erkek olmadıkları, yüz ifadeleri, saçlarının uzunluğu, taranış şekli, formu, giysili oluşları kadın özellikleri taşımaktadır. Oysa ışın taçlı Helios figürleri genellikle çıplak olup, dört atın çektiği araba üzerinde veya elinde kamçı ile betimlenmektedir. 7 numaralı taş üzerindeki ışın taçlı, ayakta duran giyimli kadın figürü ise, sopa ve kalkan tutmaktadır ki, bu atribü'ler tam da tanrıça Ma'yı işaret etmektedir. Ayrıca 4 numaralı kalathos'lu, ışın taçlı ve giyimli pantheistik tanrıça betimli yüzük taşı da iki inançlı bir kültürün yani, şehrin koruyucu tanrıçası Tykhe ile Kappadokia veya Pontus Komana'sının kutsal tanrıçası Ma'yı bir bünyede buluşturmaktadır. 10 numaralı Getty Müzesi'ndeki ışın taçlı pantheistik tanrıça figürü gerek elinde tuttuğu, gerekse de yanında yer alan atribüleri sayesinde çoklu bir inancı bir bünyede taşımaktadır. Fakat bu eseri yayımlamış olan Spier, bu figürdeki birçok tanrıça adını saymakla beraber, Ma ve İsis isimlerine yer vermemiştir (Bkz. Spier 1992: 137, no. 373). Zaten bu taşın geliş yeri olarak Suriye gösterildiğine göre, bu yüzük taşının da, üretim yerinin Kappadokia olma olasılığı bize göre güçlü görünmektedir.

Bilim dünyasında çok iyi tanınmayan, Anadolu'nun bu gizemli tanrıçasının betimlemeleri yüzük taşları üzerinde ilk kez burada tanıtılmaktadır. Buradan hareketle, bu yayının Anadolu'daki Ma ikonografisinin daha iyi tanınmasına katkı sağlayacağına inanmaktayız. Böylece başka yerel tanrı ve tanrıçaların da konu edileceği sonraki çalışmalar için, özellikle yüzük taşları ve amuletler üzerindeki figürlerin daha iyi değerlendirilmesi gerektiğini düşünmekteyiz.

## Kaynakça

### Antik Kaynaklar

#### Cass Dio.

(= Cassius Dio, *Rhomaika*). *Roman History*. With an English translation by E. Carry I-IX. London 1914-1927 (The Loeb Classical Library).

#### Plinius, NH

Plinius, *Naturalis Historia*.

#### Plut.

(=Plutarkhos, Bioi Paralleloi). Sull. (= Sulla). *Plutarch's Lives*. With an English translation by B. Perrin I-XI. London, New York 1959 (The Loeb Classical Library).

#### Strabo.

(=Strabon, Geographika). *Geografika*, (Çev.) Pekman, A., *Arkeoloji ve Sanat Yayınları*, 2015.

### Modern Kaynaklar

#### Alföldi, A. 1976

“Redeunt Saturnia regna. V: Zum Gottesgnadentum des Sulla”, *Chiron* 6, 143-158.

#### Amandry, M. - Rémy, B. 1999

*Comana du Pont sous l'Empire romain. Étude historique et corpus monétaire*, Glaux 14, Milano.

#### Amandry, M. – Burnett, A. et al. (RPC III) 2015

*Roman Provincial Coinage*, Vol. III, *Nerva, Trajan and Hadrian (AD 96-138)*, Part I: Catalogue, London – Paris.

#### Arslan, M. 1998

“Anadolu Medeniyetleri Müzesi'nde Bulunan Pontus Krallığı'na ve Pontus Kentlerine Ait Roma Devri Sikkeleri”, *Arkeoloji Dergisi* V, İzmir: 63-109.

#### Arslan, M. 2007

*Mithradates VI Eupator Roma'nın Büyük Düşmanı*, İstanbul.

#### Aytaş, M. 2002

“A Priest of the Goddess Ma at Komana (An Inscription in the Aksaray Museum)”, *EA* 34, 23-27.

#### Bingöl, I. F. R. 1999

*Anadolu Medeniyetleri Müzesi ANTİK TAKILAR*, Ankara.

#### BMC Pontus 1889

*A Catalogue of the Greek Coins of Pontus, Paphlagonia, Bithynia and The Kingdom of Bosphoros*. By W. Wroth, London.

#### Burnett, A. – Amandry M. – Ripolles R. P. (RPC I) 1992

*Roman Provincial Coinage*, Vol I, Part. 1-2, London – Paris.

#### Burnett, A. – Amandry M. – Ripolles R. P. (RPC Supplement I) 1998

*Roman Provincial Coinage*, Vol I, Part. 1-2, London – Paris ( 2. baskı 1998).

#### Brown, G. H. 1967

“Prehistoric Pottery from the Antitaurus”, *AnatSt* 17, 123-164.

#### Casabonne, O. 2009

“Kataonia, Melitene, Kummanni and the Problem of Komana”, *Acta Orientalia Belgica*, XXII, 181-188.

#### Cumont, F. 1929

*Les religions orientales dans le paganisme romain*, Paris.

#### Çapar, Ö. 1995

“Yerli Bir Anadolu Tanrıçası: Ma”, *DTCFD XXXVII(1-2)*, 583-598.

#### Dalaisson J. 2015

*Sylloge Nummorum Graecorum*. France 7, Département des Monnaies, Médailles et Antiques. Paphlagonie, Pont, Arménie Mineore, Bordeaux.

#### Davis, N. - Kraay, C. M. 1980

*The Hellenistic Kingdoms. Portrait Coins and History*, London.

#### Debourd, P. 2005

“La Déese Ma et les Hirondelles blanches”, *Revue des Études Grecques* 118 (1), 15-30.

- Erhat, A. 1972**  
*Mitoloji Sözlüğü*, Remzi Kitapevi, İstanbul.
- Erzen, A. - Başaran, S. 1993**  
“1991 Yılı Enez (Ainos) Kazıları”, *KST* 14(2), 205-221.
- Franke, P.R.-Nolle, M.K. 1997**  
*Die Homonoia Münzen Kleinasiens und der thrakischen Randgebiete*, I Katalog, Saarbrücken.
- Harper, R. 1968**  
“Tituli Comanorum Cappadocia”, *AnatSt* 18, 93-147.
- Harper, R. - Bayburtluoğlu, İ. 1968**  
“Preliminary Report on Excavations at Sar, Comana Cappadociae, in 1967”, *AnatSt* 18, 149-158.
- Hartmann, A. 1928**  
“Ma”, *RE* 14(1), 77-91.
- Head, B. V. 1977**  
*Historia Numorum: A Manual of Greek Numismatics*, London.
- Henig, M. 1978**  
*A Corpus of Roman Engraved Gemstones from British Sites*. British Archaeological Reports British Series 8, Oxford.
- Gasparro, G. S. 1985**  
*Soteriology and Mystic Aspects in the Cult of Cybele and Attis*, Leiden.
- Girginer, K. S. 2005**  
“Kizzuwatna Araştırmaları Projesi: 2002 Yılı Adana ve Çevresi Arkeolojik Yüzey Araştırmaları ve Kummanni-Comana İlişkileri”, (Ed.) A. Süel, *V. Uluslararası Hititoloji Kongresi Bildirileri*, Ankara, 377-404.
- Ivantchik, A. I. 2004**  
“Dedication to the Goddess Ma from Olbia (*Iolb* 74)”, *Ancient Civilizations from Scythia to Siberia* 10, 1-14.
- Karatağ, M. 2013**  
*Klasik Arkeoloji Sözlüğü Yunan-Roma*, Ankara.
- Kienast, D. 1964**  
“Die Homonoiaverträge in der römischen Kaiserzeit”, *JNG* 14: 51-64.
- Kienast, D. 1995**  
“Zu den Homonoia-Vereinbarungen in der römischen Kaiserzeit”, *ZPE* 109: 267-282.
- Klose, D.O.A. 1987**  
*Die Münzprägung von Smyrna in der römischen Kaiserzeit*, Berlin.
- Konuk, K. - Arslan, M. 2000**  
*Ancient Gems and Finger Rings from Asia Minor. The Yüksel Erimtan Collection*, Ankara.
- Kümmel, H. M. 1983**  
“Kummanni”, (Ed.) D. Otto Edzard, *Reallexikon der Assyriologie und Vorderasiatischen Archäologie*, 6. Berlin, 335-336.
- Loretz, O., et al (eds) 2013**  
“Ritual, Religion and Reason”, *Studies in the Ancient World in Honour of Paolo Xella*, Münster.

- Magie, D. 1950**  
*Roman Rule in Asia Minor*, New Jersey.
- Mentesidou, E. T. 2015**  
“Komana: A New Find from Hamamtepe and a Preliminary Study on Sanctuary’s Cults”, (Ed.) Erciyas, D. B., Tatbul, M. N., *Komana Ortaçağ Yerleşimi*, 209-226.
- Michel, S. 2001**  
*Bunte Steine – Dunkle Bilder: “Magische Gemmen”*, München.
- Moga, I. 2010**  
“Le Culte Indigene de la Bellone Micrasiatique”, *Classica et Christiana* 5/2, 369-393.
- Morkholm, O. 1991**  
*Early Hellenistic Coinage*, Cambridge.
- Mutlu, S. 2016**  
“Tanrıça Ma (Mā) ve Kappadokia Komana’sı”, *Phaselis* II, 311-322.
- Özen, S. - Işık, C. 2017**  
“Eleuthera aus Kaunos”, (Eds.) Doyran, M., Özen-Kleine, B., Çörtük, U., Özen, S., *Uluslararası “Anadolu’da Demeter ve Diğer Ana Tanrıça Kültleri” Sempozyumu*, 85-102.
- Öztürk-Dönmez, F. 2006**  
*Roma Çağı Küçükasya Kentleri Arasında Homonoia Anlaşmaları*, İstanbul.
- Popko, M. 1995**  
*Religions of Asia Minor*, Warsaw.
- Price, M. J. - Trell, B. L. 1977**  
*Coins and their Cities. Architecture on the ancient coins of Greece, Rome, and Palestine*, London.
- Proeva, N. 1983**  
“La déesse cappadocienne Mā et son culte en Macédoine d’après une plaque en bronze de Pretor, au Musée de Resen”, *Ziva Antika* 33(2), 165-183.
- Proeva, N. 1992**  
“Ma”, *LIMC*, VI.2, 169-170.
- Schröder, B. - Schrader, H. - Kolbe, W. 1904**  
“Die Arbeiten zu Pergamon 1902-1903: Die Inschriften”, *AM* 29, 152-178.
- Seyrig, H. 1970**  
“Une Déese Anatolienne”, *Antike Kunst* 13, 76-78.
- Spier, J. 1992**  
*Ancient Gems and Finger Rings at The J. Paul Getty Museum*, Malibu.
- Sökmen, E. 2009**  
“Characteristic of the Temple States in Pontus”, *Mithradates VI and Pontic Kingdom*, (Ed.) J. M. Hojte, Aarhus, 277-287.
- Stumpf, B. R. 1991**  
*Numismatische Studien zur Chronologie der Römischen Statthalter in Kleinasien*. Saarbrücken.
- Waddington, W. H. 1883**  
“Inscriptions de la Cataonie”, *BCH* VII, 125-148.
- Waddington, W. H – Babelon, E. – Reinach, Th. 1904**  
*Recueil général des monnaies grecques et romaines de l’Asie Mineure*. Paris.