

Konane Kale Tepe Yerleşmesi Hellenistik Dönem Savunma Sistemi¹



Uygar HECEBİL²

[132]

Keywords: *Pisidia, Konane, Hellenistic Period, Defense System, Garrison.*

Konane Kale Tepe Settlement is located in the northwest part of Pisidia. Konane occupies an important place in respect to its position. It is located on the course of the north-south route of the antique cities of Apollonia and Seleukeia Sidera, both of which were founded as colony cities during the reign of Seleukos Dynasty. Konane – Kale Tepe Settlement, which was probably founded to maintain the security of Seleukeia Sidera in particular and positioned on a hill at an elevation of 1676 m, depicts the typical features of a military garrison. The archaeological surveys showed that this settlement had almost all the elements of a defense system such as fortification walls, turrets, gates and moats. The defense system was shaped according to the topography of the area. Besides, it took a considerably large portion of land under control thanks to its peculiar location. Taking all these aspects into account, an effort was made in the current study to comprehend how the defense systems developed during Hellenistic Period were positioned in Konane – Kale Tepe Settlement making use of such documentation as the measurements carried out in the site, aerial photographs and drawings.

[133]

Anahtar Kelimeler: *Pisidia, Konane, Hellenistik, Savunma, Garnizon.*

Pisidia Bölgesi'nin kuzeybatısında konumlanan Konane Kale Tepe yerleşmesi, konumu itibarıyla oldukça önemli bir yere sahiptir. Seleukos Hanedanlığı Döneminde koloni kenti olarak kurulan Apollonia ve Seleukeia Sidera kentlerinin kuzey-güney doğrultusundaki yol güzergâhı üzerinde, güvenliğin sağlanabilmesi amacıyla 1676 m yüksekliğindeki Konane Kale Tepe yerleşmesi, askeri garnizon özelliği göstermektedir. Yapılan yüzey araştırmaları sonucunda savunma sistemini oluşturacak unsurların (sur duvarları, kuleler, kapılar ve hendek) neredeyse tamamına sahip olduğu görülmektedir. Özellikle arazinin topografyasına göre savunma sisteminin şekillendirildiği görülmektedir. Ayrıca konumu itibarıyla oldukça geniş bir alanın kontrolünü sağlamaktadır. Tüm bu özellikler dâhilinde, Hellenistik Dönemde geliştirilen savunma sistemlerinin, Konane Kale Tepe yerleşmesinde ne şekilde uyarlanmaya çalışıldığı yapılan ölçümler, hava fotoğrafları ve çizimler gibi dokümantasyonlarla anlamlandırılmaya çalışılmıştır.

¹ Hakeme Gönderilme Tarihi: 09.03.2016; Kabul Tarihi: 07.04.2016.

² Uygar HECEBİL, Süleyman Demirel Üniversitesi Fen Edebiyat Fakültesi Arkeoloji Bölümü, TR 32260 Çünür/ ISPARTA; uyarhecebil@gmail.com.

Kuzeybatı Pisidia Bölgesi'nde konumlanan ve kale tipi bir yerleşme olan Konane Antik Kenti savunma sistemlerinin (sur duvarları, kapılar ve kuleler) irdelenmesi bu çalışmanın konusunu oluşturmaktadır. Savunma sistemlerinin detaylı olarak incelenmesi sonucunda elde edilecek veriler yerleşim alanlarının ekonomik ve politik olarak sahip oldukları bölgenin sınırlarının yanı sıra, bu yerleşmenin etrafında konumlanan diğer yerleşim yerleriyle ilişkilerinin anlaşılabilmesi bakımından önem taşımaktadır. Kuzeybatı Pisidia Bölgesi içerisinde yer alan Konane Kale Tepe yerleşmesinin savunma sistemleri, bölgenin Hellenistik Dönem boyunca karşı karşıya kaldığı politik olaylar sonucunda polis ve askeri garnizon gibi yerleşim modellerinin aldığı şekillenmeyi değerlendirebilmeyi mümkün kılmaktadır¹.

Tarihsel Çerçeve ve Hellenistik Dönemde Koloni/Kale Kentler

MÖ 281 yılında Kurupedion Savaşı'nın ardından neredeyse tüm Anadolu Seleukoslar'ın hâkimiyetine girmiştir. Genel olarak bakıldığında Pisidia, Phrygia, Lydia, Karia Bölgelerinde Seleukoslar'ın egemenliği görülmektedir (Schafer 1950: 243-246; Özsait 1985: 116; Brandt 1992: 39-44; Bracke 1993: 17; Kosmetatou 1997: 21). I. Seleukos Nikator ve onun ardılları tarafından kurulan koloniler sayesinde doğuda Hindistan, batıda Ege Denizi'ne kadar uzanan büyük bir coğrafyanın egemenliği kontrol altına alınmıştır (Cohen 1978: 4; Kosmetatou 1997: 5-6; Kaya 2000: 121). Aslında bu dönemde kurulan her yeni yerleşmenin kent anlamından çok koloni amaçlı kurulduğu, fakat antik yazarların Hellenistik Dönem krallıklarında kurulan yerlerin statüsüne bakılmadan, koloni olsa bile kent olarak adlandırdıkları görülmektedir (Cohen 1978: 19-20; Kaya 2000: 121)². Seleukosların bir yerleşimi koloni olarak kullanılabilmesi için belirli kriterleri göz önüne aldıkları anlaşılmaktadır. Koloniler kurulmadan önce, özellikle savunmasının güçlü olması, su kaynaklarına yakınlığı, hayvancılık ve tarımın yapılabilmesi için bereketli topraklara ve kereste ihtiyacını karşılayabilecek ormanlık alanlara ihtiyaç duyduğu anlatılmaktadır (Cohen 1978: 7-8; Kaya 2000: 131-132).

Seleukoslar'a ait kolonilerin beş farklı kral tarafından kurulduğu öne sürülmektedir. Bu krallar sırasıyla I. Seleukos Nikator, I. Antiokhos Soter, II. Antiokhos Theos, III.

Antiokhos Megas ve IV. Antiokhos Epiphanes şeklinde sıralanmaktadır. Bu kralların her birinin ne kadar koloniye sahip olduğu konusunda kesin bir bilgi mevcut değildir (Cohen 1978: 12-13). Ancak, I. Seleukos'un Kurupedion Savaşı'nda elde ettiği zaferin ardından sadece yedi ay daha hayatta kalmış olması, Pisidia, Phrygia ve Lydia Bölgeleri'nde kurulan koloni organizasyonlarında pek fazla katkısının olmadığını düşündürmektedir (Cohen 1978: 11-13).

Hellenistik Dünya'da büyük ve modern kentler Yunanistan ya da Makedonya dışında daha çok zengin krallıklar olan Pergamon, Suriye ve Mısır'da da görülmektedir. Yapılan arkeolojik çalışmalarla bu büyük kentlerin Pergamon ve Seleukos Krallıklarına ait oldukları konusunda yeteri kadar bilgi mevcuttur (McNicoll 1997: 1-2). Küçük Asya olarak adlandırılan bu bölge, Antik Dönemde büyük ticaret yollarına sahiptir. Söz konusu ticaret yollarına ait ilk kol, doğuya doğru Ankyra'dan Halys Nehrinin yukarısında Kaesarea ve sonunda Tyana ve Kilikia kapılarına; ikinci kol güneye doğru Pisidia Antiokheia üzerinden Pamphylia'ya, üçüncü kol ise güney batıya doğru Philadelphia'dan Sardis ve Smyrna'ya takip etmektedir (Winter 1971: 36-37). Ticaret yollarının güvenliğini sağlamak sadece Hellenistik Dönemde öne çıkan bir strateji değildir. MÖ 9. yüzyıldan MÖ 7. yüzyıla kadar geçen süre zarfında, Batı ve İç Anadolu'nun kontrolünü sağlayan Phryg Krallığı'nın savunma sistemlerinin, konum olarak ticaret yollarına yakınlığı ve büyük blok taş, sık duvar örgüsüyle inşa edildiği görülmektedir (Lawrence 1979: 29). I. Seleukos Nikator ve onun ardılları tarafından kurulan koloniler sayesinde doğuda Hindistan, batıda Ege Denizi'ne kadar uzanan büyük bir coğrafyanın egemenliği kontrol altına alınmıştır (Cohen 1978: 4-5; Kaya 2000: 121).

Seleukos Dönemi kentlerinde öncelik, ticaret limanları ve kesintisiz ticaret yollarının güvenliğini sağlamaktır. Bunun için güçlü savunmanın olması, düşman saldırılarına karşı başarılı olabilmek açısından önemlidir. Hellenistik Dönemde büyük ölçekli stratejik önem taşıyan ana merkezlerin güvenliği, sınırların yakınlarına konumlandırılan veya daha önceki dönemlerde kullanılan güçlü kaleler ile sağlanmıştır. Seleukoslar Magnesia Savaşına (MÖ 190) kadar eski yapıları onarıp yeni yapılar yaparak Küçük Asya'da kontrolü ellerinde tutmuşlardır (Appian, XI.6; Livius, XXXVII; Winter 1971: 39-40). Seleukoslar'ın Ephesos'tan Suriye ve Mezopotamya'ya kadar ulaşan ana yolun güvenliğini sağlamak için Batı Anadolu'da Maiandros Irmağı ve oradaki verimli ovalara sahip tepeler üzerine özellikle Galatlar'ın kuzeyden gelebilecek tehlikelere karşı, sınır teşkil edecek yerlere koloniler kurmuşlardır (Özsait 1985: 45-51; Kaya 2000: 123; Vanhaverbeke – Waelkens 2005: 49-50).

Seleukos, Hanedanlığı boyunca üç tip kolonizasyon kullanmıştır. Bunlardan ilki *kleros* tipi kolonilerdir. I. Antiokhos tarafından Suriye ordusunda hizmet etmiş ya da aktif bir şekilde askerliği devam eden komutanlar yerleştirilmiştir (Cohen 1978: 45; Akalın 2006: 70-71). İkinci tip koloniler sivil kolonilerdir. Üçüncü tip ise asker ve sivillerden oluşan kolonilerdir (Kaya 2000: 130). Seleukosların kontrolü altına giren Pisidia'da da Seleukoslar Bölge'nin kuzey sınırından geçen ve Suriye'yi Anadolu'ya; Gülek Boğazı'ndan geçerek Kilikya ile Ege'yi bağlayan; MÖ 300-100 yılları arasında gelişen doğu ticaret yolu olarak

¹ Isparta İli ve İlçelerinde yürütülen Isparta Arkeolojik Surveyi (IAS) Başkanı Sayın Doç. Dr. Bilge HÜRMEZLÜ KORTHOLT'a; Süleyman Demirel Üniversitesi Bilimsel Araştırma Koordinasyon (BAP) Birimine (4377-YL1-15 no'lu proje), Koç Üniversitesi Suna-İnan Kıraç Akdeniz Medeniyetleri Araştırma Merkezi (AKMED) yönetimine, Türkiye Bilimsel ve Teknolojik Araştırma Kurumu (TÜBİTAK) 111K376 no'lu "Kuzeybatı Pisidia Bölgesi Hellenistik ve Roma Dönemi Yerleşim Modellerinin İncelenmesi" konulu projeden sağlanan desteklerden ötürü anılan kurumlara teşekkür ederim.

² Büyük İskender ve ardıllarının Hellen kültürünü yayma amacıyla tercih ettikleri yeni yerleşim yerleri kurma politikası ve şehirleşme anlayışının yoğun bir biçimde uygulandığı görülmektedir. Özellikle İskender'in ölümünden sonra, komutanları arasında paylaşılan topraklarda bölge kontrolünün sağlanabilmesi ilk etapta askeri koloniler ile gerçekleşmiştir. Konum olarak bakıldığında stratejik noktalara kurulan bu koloniler, bölge içerisinde bulunan yerel halkları kontrol ettiği gibi, ayrıca askeri sevkiyatlarda yol ve sınır güvenliğini de sağlamaktadır. Daha sonra sivil halk göçleriyle bu koloni yerleşimlerinin büyüterek kentleşme sürecine girildiği görülmektedir (Akalın 2006: 66-74; Hürmüzlü 2015: 169-186).

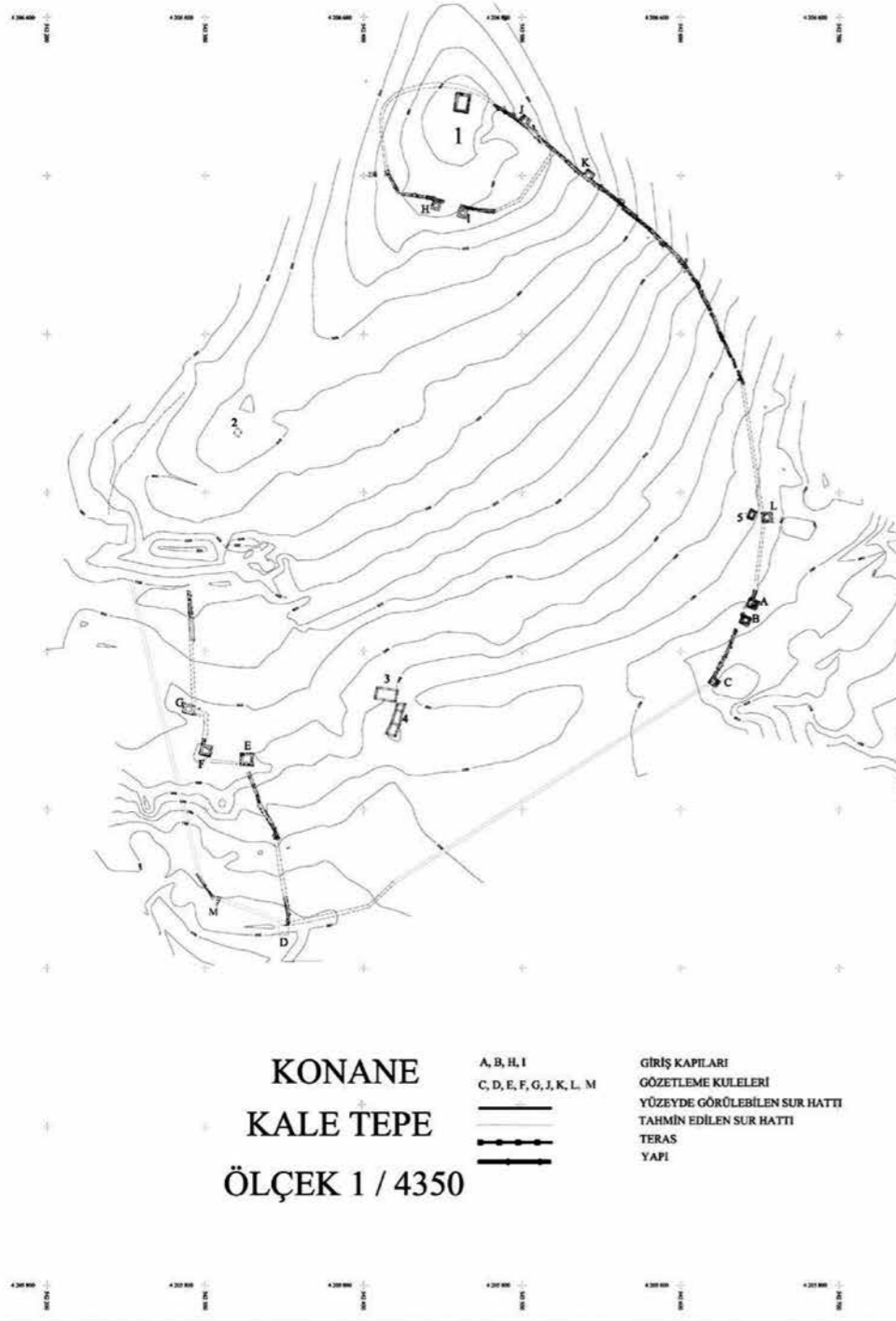


Fig. 1: Konane Kale Tepe Yerleşmesi Topografik Plan (IAS arşivi Uygar Hecebil).



Fig. 2: Konane Kale Tepe Yerleşmesi Giriş Kapıları (IAS arşivi, Uygar Hecebil).



Fig. 3: Konane Kale Tepe Yerleşmesi A Giriş Kapısı Kapı Sürgüsü Deliği (IAS arşivi, Uygar Hecebil).

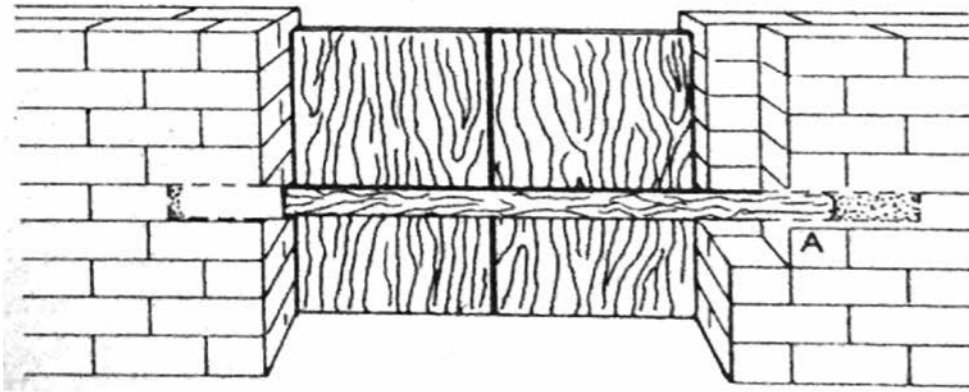


Fig. 4: Giriş kapısı sürgü sistemi (Winter 1971: 259, Fig. 299)

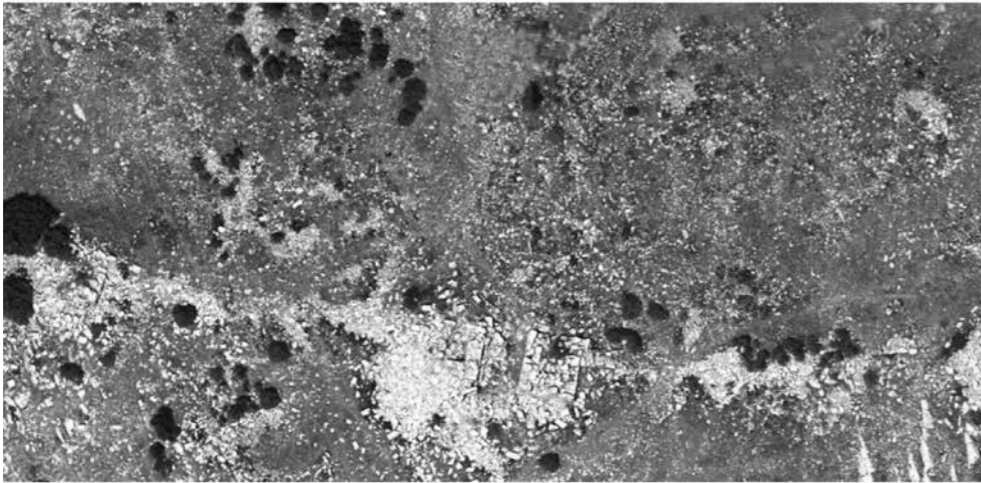


Fig. 5: Konane Kale Tepe Yerleşmesi Giriş Kapısı Avlu (IAS arşivi, Hava Fotoğrafi, Uygar Hecebil).

kullanılmaya başlanan yol üzerinde askeri karakterli dört yerleşme kurmuştur (Levick 1967: 127-127; Bingöl 1994: 46). Bunlar Seleukeia Sidera, Apollonia, Pisidia Antiokheia ve Neapolis kentleridir (Levick 1967: 127-129; Özsait 1985: 124-125; Özhanlı 2013: 156-157; Hürmüzlü 2015: 173). Kuzeyden gelebilecek Galat tehlikesi dışında, güneyde Sagalassos gibi bağımsızlıklarından vazgeçmeyen kentlerin Antiokhos'a karşı ayaklanmalarını önlemek amacıyla Seleukeia Sidera Kenti ile bölgenin kontrolü sağlanmıştır (Bevan 1902: 166; Vandorpe 2000: 498).

Hellenistik Dönemde yaşanan savaşlar ve Büyük İskender'in ardılları arasındaki mücadeleler Pisidiada savunmaya büyük önem verilmesine neden olmuştur. Bölge'de yaşanmış savaşlar ve Hellenistik Dönemin yayılcı politikası ile ele geçen yerlerin korunması için,

belirli bir savunma sisteminin olması şarttır. Olası bir dış saldırı karşısında önce bu dış savunma hattının aşılması gerekmektedir. Arazinin durumuna ve yerin önemine göre kule ve kaleler stratejik önemi olan tepeler üzerine inşa edilmiştir. Erken Hellenistik Döneme tarihlenen Konane Kale Tepe yerleşmesi de bu anlayışla iskân görmüş bir yerleşmedir. Kale Tepe buluntuları MÖ 4. yüzyılın sonundan 1. yüzyılın başına tarihlenen bir döneme işaret etmektedir (Hürmüzlü 2013: 146)³. Aktif savunma politikaları kapsamında güneye doğru uzanan yollar üzerine Konane Kale Tepe yerleşmesi gibi doğu-batı, kuzey-güney doğrultusunda, stratejik yerlere karakol görevi görebilecek, askeri garnizon şeklinde yerleşimlere yer verilmiştir. Pisidia Bölgesi'nin kuzeybatısında Kale Tepe üzerinde yer alan yerleşme, Pisidiada birçok noktada karşımıza çıkan küçük ölçekli, dağ zirvelerinde veya yüksek tepeler üzerinde konumlanmış yerleşmelerle benzerdir (Cohen 1996: 57).

Hellenistik Dönem Savunma Sistemlerinin Genel Özellikleri

Hellenistik Dönemin yayılcı politikası ile ele geçen bölgelerin korunması için, güçlü ve caydırıcı bir savunma sisteminin olması gerekmektedir. Arazinin durumuna ve yerin önemine bağlı olarak kule ve kaleler stratejik önemi olan tepeler üzerine inşa edilmiştir (Akarca 1998: 118). Sınırları savunan kalelerin düşmanı tamamen durdurması söz konusu değildir. Fakat düşmanı hırpalamaya ve tedirgin etmeye yetecek güçtedir. Kuleler vasıtasıyla kentlerin birbiriyle iletişimi ateşle işaret verilerek olmaktadır. Böylelikle haberleşme için iki, üç ya da daha fazla günde kat edilebilecek mesafe yerine, ateşle işaretleşerek, kısa sürede kentler birbirleriyle iletişim sağlamaktadır. Polybius bu durumun özellikle savaşlarda taşıdığı büyük öneme işaret etmektedir (Polybius, X. 43).

Hellenistik Dönem kentlerinin savunma hattı, sınıra en yakın yerden uzak, uzun mesafede ve alanın karakteristik özelliği ne olursa olsun her zaman büyük meblağda paralar ile inşa edilmiştir. Büyük ölçekli kentler ve limanlar, Hellenistik Dönemde giderek artmakta olan güvenlik zafiyeti, ticari çatışmalar ve karmaşık olaylar sonucunda doğabilecek sorunların müdahalesi için kolayca ulaşılabilir alanlarda farklı savunma sistemleriyle koloni kentler inşa edilmiştir (Winter 1971: 60).

Temel olarak Yunan etkisinin görüldüğü kentlerin duvarları malzeme olarak üç ana gruba ayrılmaktadır. Bunlar; temeli taş olan kerpiç duvarlar, duvarları perdeli olan ve zemin katlı taşlı kuleler ile üst tarafların ağaç ve tuğladan oluşan bölümler, son olarak girişleri taşlardan inşa edilen duvarlardır. İlk grup sayılı örnekler dışında çok tercih edilmemiştir. Üçüncü grup ise çoğunluğunu MÖ 4. yüzyıldan sonra inşa edilmiş kent duvarlarını içerir

³ Sparta'nın 24 km kuzeyinde bulunan Gönen İlçesi'nin 4,5 km kuzey batısında 1676 m yüksekliğe sahip Kale Tepe Mevkii'nde arkeolojik çalışmalar devam etmektedir (Hürmüzlü 2013: 146; Hecebil 2014: 13; Hecebil - Browne - Hürmüzlü - Kohlmeyer 2015: 34; Fig. 1). Konane tarihçesinin oldukça değişken dinamikler üzerine kurulu olduğu, son zamanlarda yapılan yüzey araştırmaları ile tespit edilen arkeolojik buluntular ışığında anlaşılmaktadır (Hürmüzlü - De Giorgi - Iversen 2009: 235-245).



Fig. 6: Konane Kale Tepe Yerleşmesi, 1 no'lu Yapı ve İç Kale Diatekhisma, Hava Fotoğrafı (LAS arşivi, Uygar Hecebil).

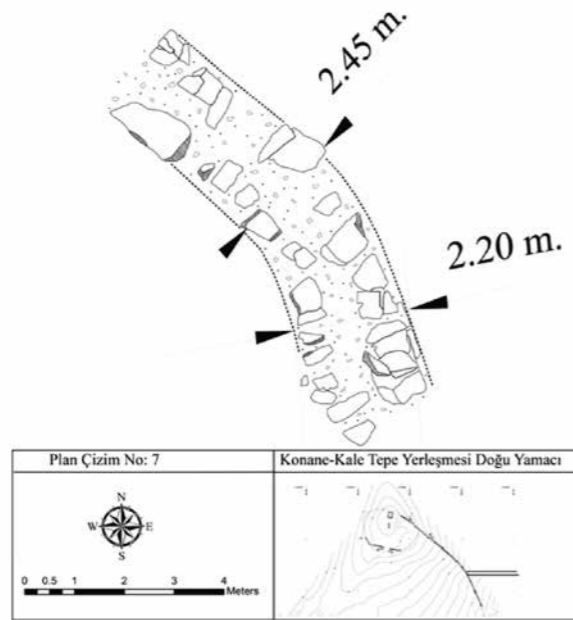


Fig. 7: Konane Kale Tepe Yerleşmesi Doğu Yamacı Plan Çizim No: 7 (LAS arşivi).

(Winter 1971: 69; Akarca 1998: 107-109). Bununla birlikte, savunma amaçlı yapılan sur hatlarının taş ve kerpiçten yapıldığı görülmektedir.

Savunma sistemleri oluşturulurken darbe ve güllelere karşı dayanıklı olması dikkat edilen bir faktördür. Sağlamlığı arttırabilmek amacıyla sur duvarlarına farklı tiplerde dolgu yapılmıştır. Dolgulu sur duvarları; sade dolgulu, çift örgülü, bölmeli ve atkılı olmak üzere dört gruba ayrılmaktadır. Birinci çeşitte iki taş örgü arasında döküntü taş, toprak ya da kerpiç doldurmakla yetinilmiştir. Çift örgülü duvarlar daha fazla sağlamlık kazandırmak için, duvarların iç yüzlerine tarla taşlarından ikinci bir duvar örülmüştür. Bu teknik çok defa, duvar kalınlığı fazla olmayan kulelerde kullanılmıştır. Bölmeli ve atkılı yapılar daha dayanıklı bir yapı meydana getirmiştir. Bölmeli duvarda dış yüzler ince bölme duvarları ya da atkı taşları ile bağlanıp; meydana gelen bölmelere, taş, toprak ya da kerpiç doldurulmuştur. Atkılı duvarlarda dış yüzler örülürken duvar içine, aralıklı olarak atkılı taşlar uzatılır ve boşluklar dolgu malzemesi ile doldurulmaktadır (Winter 1971: 70-77; Akarca 1998:107-108).

Konane (Kale Tepe) Yerleşim Örneği

Pisidia Bölgesinde yapılan araştırmalar sonucunda Hellenistik Dönem özellikleri gösteren yerleşim yerleri ve kentlerin savunma sistemlerinin ölçüleri arazinin topografyasına göre değişiklik göstermektedir. Bunlara örnek olarak Adada, Pisidia Antiokheiası, Arriassos, Kapıkaya (Yenice Boğazı), Kaynar Kale, Kremna, Pednelissos, Sagalassos ve Seleukeia Sidera gösterilebilir⁴.

Pisidia kentlerinin Hellenistik Dönemde güvenliği sağlayabilmek için kuleleri, kapıları ve sur duvarlarıyla oluşturulan savunma hattının, Strabon'un da aktarımıyla "Pisidialıların Pamphylia Ovası'nı çeviren dağlık arazide oturduklarını" (Strabon, XII.7.1.-2.) söylemiş olması, bölgedeki askeri özellik gösteren kentlerin bu standartlara uygun olarak konumlandırıldığı göstermektedir (Mitchell 1991a: 139). Bu özellikler dikkate alındığında, Kale Tepe'nin 1676 m yüksekliğe sahip dağlık bir arazi üzerine kurulmuş olmasının nedeni de ortaya çıkmaktadır.

Kale Tepe'nin iyi durumda korunmuş olan sur duvarlarıyla tahkim edilmiş ve sivil yapılarla cadde sistemlerinin izlenebildiği Hellenistik Döneme ait bir çekirdek yerleşme alanı olduğu görülmektedir (Hürmüzlü 2010: 124; Hürmüzlü 2013: 145; Fig. 1). Yüzey araştırmaları sonucunda, Konane Antik Kenti'nin Hellenistik Dönemine ait olan Kale

⁴ Kent ve yerleşimlerin detaylı ölçümleri için bkz.: Adada (Büyükkolancı 1998: 17; Özden 2006: 13; Laufer 2010: 170-173), Pisidia Antiokheiası (Mitchell - Waelkens 1998: 91-96; Taşlıalan 1997: 12; Özden 2006: 55; Sokolicek 2011: 286-287), Arriassos (Mitchell - Owens - Mitchell 1989: 63; Mitchell 1991a: 159-160; Mitchell 1991b: 94), Kapıkaya (Yenice Boğazı) (Akarca 1998: 124), Kaynar Kale (Aydal - Mitchell - Vandeput 1998: 275-276), Kremna (Akarca 1998: 78; Mitchell 1995a: 4; Mitchell 1995b: 46-50), Pednelissos (Işın 1998: 113-114; Vandeput - Köse 2003: 323), Sagalassos (Vandorpe 2000: 489-507; Özden 2006: 67-68), Seleukeia Sidera (Bingöl 1994: 53; Lafli 2001: 39, 74; Bingöl 2012: 459-461).



Fig. 8: Konane Kale Tepe Yerleşmesi Dolgu (LAS arşivi, Uygar Hecebil).



Fig. 9: Konane Kale Tepe Yerleşmesi Batı Yamacı Sur Dışı (LAS arşivi, Uygar Hecebil).

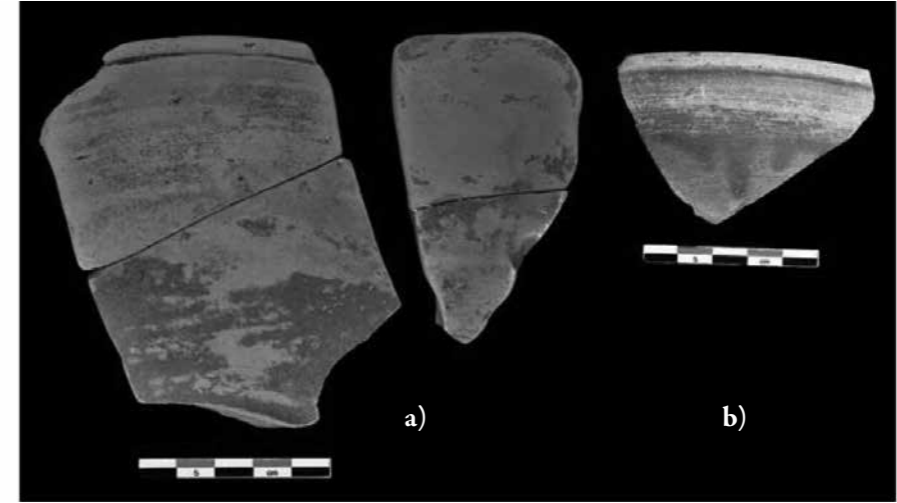


Fig. 10: a) KT046.35-1 (LAS arşivi).
b) KT050-2 (LAS arşivi).

Tepe yerleşmesinin mimari yapılar bakımından sade olduğu ve muhtemelen de Hellenistik Dönemde kurulmuş bir askeri garnizon olarak kullanılmış olabileceği ihtimali üzerinde durulması gerektiğine işaret eden önemli veriler elde edilmiştir. Yerleşmenin sur duvarlarının yaklaşık olarak 11,2 hektarlık bir yerleşmeyi çevrelediği, yapılan ölçümler sonucunda gözlenmiştir.

Kale Tepe yerleşmesine, büyük blok taşlar kullanılarak inşa edilmiş olan giriş kapıları ile girilmektedir (Fig. 2). Yerleşme bu giriş kapısına eklenen ve gözetleme kuleleriyle korunmuş, sur duvarıyla da çevrelenmiştir. Kapılarda kullanılan duvar örgüsünün bosajlı, isodomik ve köşelerinde kenar düzeltmesinin olması dikkat çekmektedir (Fig. 2). Ayrıca plan çizimleri sonucu kapılarda, şekilsiz atkılı dolgunun kullanıldığı görülmektedir. Blok taşların yüzeyinin bosajlı bir şekilde işlenmesi, MÖ 5. yüzyılda ortaya çıkmış, MÖ 4. yüzyılda yaygın olarak kullanılmıştır (Akarca 1998: 117). Giriş Kapısı'na ait kulelerde karşılıklı olarak yer alan cephelerde farklı ölçülerde, kare biçimli oyukların bırakılmış olduğu tespit edilmiştir (Fig. 3). Kapı açıklığı kapının büyüklüğüne göre, tek ya da çift kanatla kapatılmaktadır. Kanatlar ahşap ve arkadan kalaslarla sürgülenmiştir. Kalasın bir başı yandaki kapılardaki duvar içine bırakılmış yatağa sürülür, kuleli kapılarda ise kulenin içine itilirdi (Winter 1971: 259; Fig. 4). Kapılara ait hatıllarla ilişkili olması muhtemelen bu oyuklardan "A Giriş Kapısı'ndaki" 18 x 18 cm; "B Giriş Kapısı'ndaki" ise 34 x 24 cm ölçülerindedir. Birbirine paralel, karşılık gelen oyukların ölçüleri göz önüne alındığında B Giriş Kapısı'nın ölçülerinin, A Giriş Kapısı'na göre geniş olması muhtemelen kapı sürgüsünün B Giriş Kapısı'na doğru sürgüyle hareket ettirildiğini göstermektedir (Fig. 3).

Yerleşmeye, kapılardan giriş yapıldıktan sonra bir avlunun olduğu, hava fotoğraflarından elde edilen görüntüler sayesinde anlaşılmaktadır (Fig. 5). Kale Tepe yerleşmesinin kent planlaması açısından en aktif olduğu bölge, A ve B Giriş Kapılarından kuzeye doğru

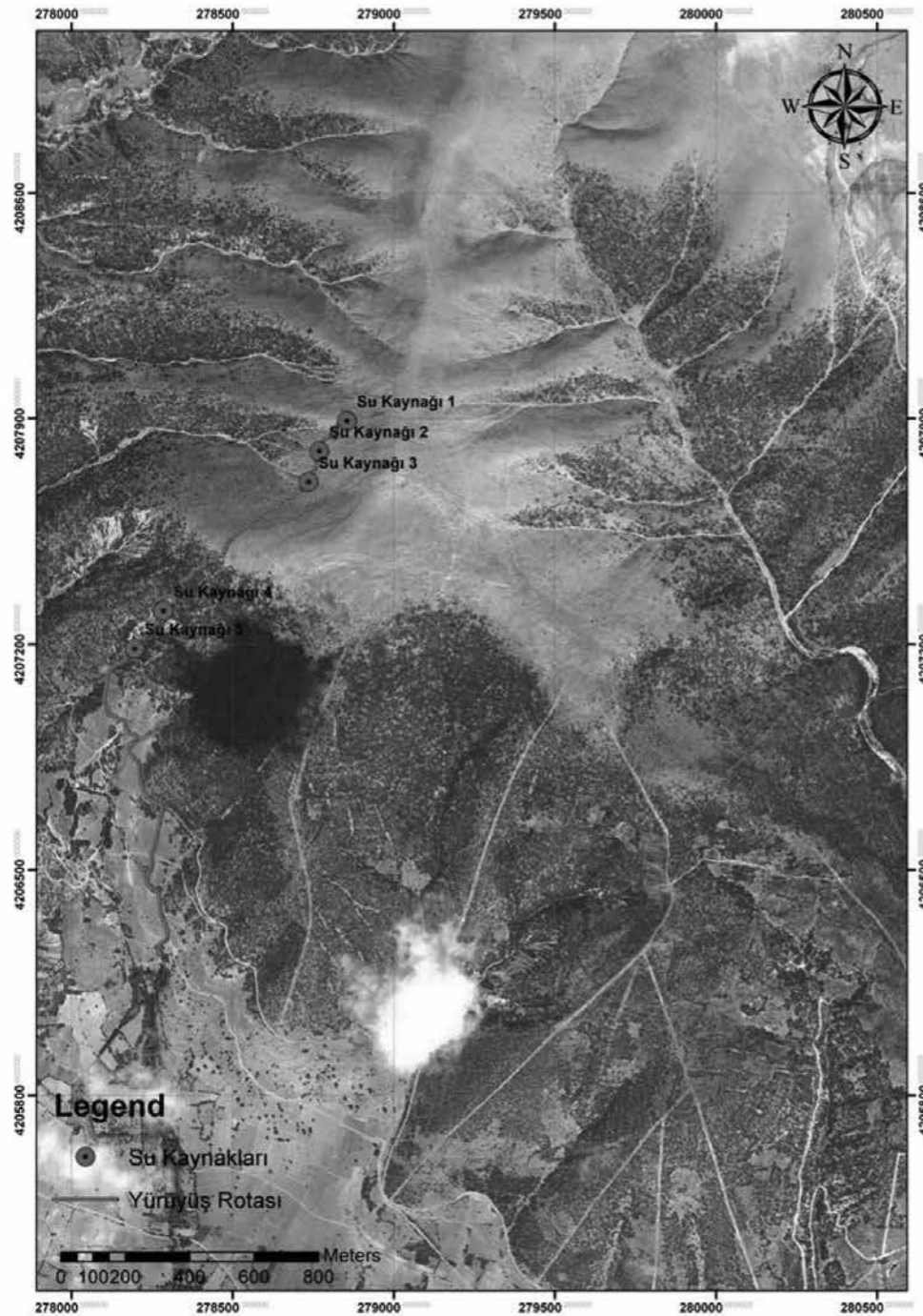


Fig. 11: Konane Kale Tepe Yerleşmesi Su Kaynakları, Quickbird 206 Uydu Görüntüsü, (IAS arşivi, Uygar Hecebil).

uzanan alanda, doğu-batı yönünde, kompleks yapıların olduğu tespit edilmiştir. Muhtemelen askeri garnizon özelliği taşıyan kentin, günlük yaşam faaliyetlerini ve yaşam yerlerini bu bölge oluşturmaktadır (Fig. 5).

Yerleşmenin zirvesinde yer alan 9,50 m x 12,20 m ölçülerinde dikdörtgen planlı bir yapı tespit edilmiştir (Fig. 6). Sur sisteminden bağımsız bir şekilde, doğu-batı sur hatlarına birleşen, kendisine ait bir çevreleme duvarı ve iki adet giriş kapısı bulunmaktadır (Fig. 1 ve 6). İşlevi henüz anlaşılmayan ve aydınlatılması için kazı çalışmasına ihtiyaç duyulan bu alanın (1 no.lu yapı) Kale Tepe yerleşmesinde diğer mekânlardan bağımsız olarak tasarlanmış ve ayrıca özel olarak korunmak istenmiş olduğu açıktır. Muhtemelen yönetici konutu veya kutsal temenos alanının diatekhisma duvarları ile çevrili bir iç kale olduğu düşünülmektedir⁵. Belirtilen bu alanda girişin kontrollü bir şekilde olması amaçlanmıştır. Hellenistik Dönemde diatekhisma duvarlarıyla çevrili iç kale özelliğine sahip; Priene, Latmos Herakleiası ve Assos Kentleri bu duruma örnek olarak gösterilmektedir (McNicoll 1997: 189; Akarca 1998: 132).

Konane Kale Tepe Yerleşmesine ait savunma sistemlerini oluşturan sur duvarları yüzeyde rahatlıkla izlenebilmektedir (Fig. 1). Korunma durumu iyi olan kurtinlerin yaklaşık uzunluğu 443 m'dir. Tepe'nin doğu yamacını çevreleyen sur hattının, arazinin topografik özellikleri dikkate alınarak inşa edildiği anlaşılmaktadır. Topografyaya göre daraldığı ya da genişlediği, çoğu yerde sur bloklarının ana kaya zemine oturtulmaya çalışıldığı görülmektedir. Sur duvarı hattının korunmuş olan kısmında yapılan ölçümlerde, duvar kalınlığının genişliği yaklaşık 1,80 m – 2,10 m arasında değiştiği tespit edilmiştir. Ölçülerin bu kadar değişiklik göstermesi, daha çok engebeli ya da eğimli arazilerde testere şekline benzer duvar hattının oluşturulmasından kaynaklanmaktadır (Akarca 1998: 133-134)⁶. Ayrıca sur duvarının dönüş yaptığı alanlarda duvar kalınlığının 2,20 m – 2,45 m arasında genişlediği gözlemlenmiştir (Fig. 7). Pisidia Bölgesi kent ve kale yerleşmelerinde sur duvarlarının kalınlığı değişiklik göstermektedir. Pisidia Antiokheiası'nda duvar kalınlığı 1,50 m ile 5,50 m arasında (Taşlıalan 1997: 12; Özden 2006: 55); iken, Kapıkaya (Yenice Boğazı) kale yerleşmesinde (Akarca 1998: 125) 2,50 m ile 2,60 m arasında değişiklik göstermektedir. Konane Kale Tepe yerleşmesinin yaklaşık 15 km güneydoğusunda yer alan Seleukeia Sidera'nın koruna gelmiş olan sur hattı akropolisin güneydoğusunda bulunmakta ve uzunluğu yaklaşık olarak 88,30 m'dir. Savunma sisteminin yapımında arazinin topografik özelliği önemli bir yer tutmaktadır. Sur hattının yer yer ana kaya üzerine oturtulduğu görülmektedir. Hattın dolgusu ise blok taşların büyük olarak kullanılmasından dolayı dolgu olarak blokları kenetleyerek inşasının yapıldığı sonucuna ulaşılmıştır.

⁵ Diatekhisma (iç sur): Yerleşmelerin içinde belirli bölgeleri sınırlayan ve onları kentin geri kalan bölümünden ayıran surlar bulunmaktadır. Kutsal ve idari alanlar temenos duvarları ile ayrılmıştır. Detaylı bilgi için bkz. Sokolicek 2010: 219-237.

⁶ Bu tip sur duvarlarının detaylı örnekleri için bkz. Winter 1971: 116-118.

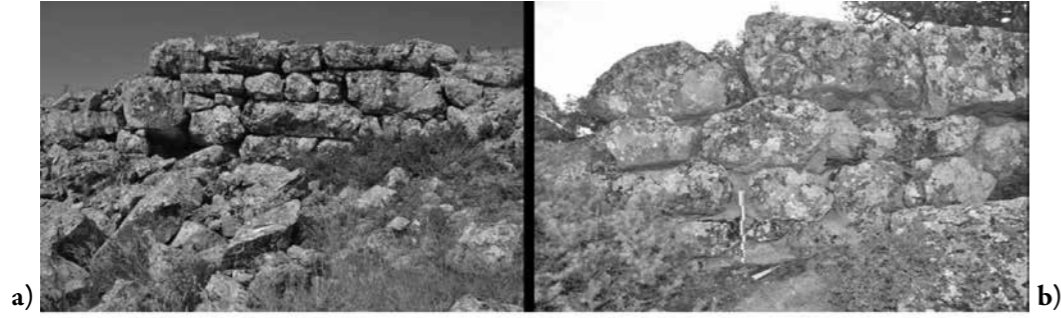


Fig. 12: a) Konane Kale Tepe Yerleşmesi Doğu Yamacı Sur Hattı, Çizim No: 4 (LAS arşivi, Uygar Hecebil).
b) Güneykent Kale Tepe Mevkii Kuzey Yönüne Doğru Takip Eden Sur Hattı (LAS arşivi, Uygar Hecebil).



Fig. 13: Seleukeia Sidera, Akropolün Güney Doğusundaki Sur Hattı Cephe (LAS arşivi, Uygar Hecebil).

Sur duvarının inşasında kullanılan dolgu genişliği ise yaklaşık 80 cm olarak tespit edilmiştir. Sur hattının dolgusunda, çakıl taşları ve yumruk büyüklüğünde taşlar kullanıldığı gözlenmiştir. Kale Tepe’de yapılan gözlemler sonucunda, sur hattında kullanılan dolgunun sade dolgu şeklinde olduğu ve iki taş örgü arasına döküntü taş, toprak ya da kerpiç doldurmakla yetinildiği anlaşılmaktadır (Fig. 8).

Konane Kale Tepe yerleşmesinde, savunma sistemini oluşturan sur duvarları ve kuleler, arazinin topografyasına göre oluşturulmuştur. Tepenin güneybatı yamacında iki farklı sur hattı dikkat çekmektedir. Muhtemelen Erken Dönemde kullanılan sur hattı⁷, Hellenistik Dönemde içeri çekilmiş ve dışarıda kalan duvar proteikhisma şeklinde ilk savunma amacıyla kullanılmış olmalıdır (Fig. 9). Bu durum Hellenistik Dönem kalelerinden daha erken döneme ait sur sistemleri ve kalelerin kendilerinin yeniden iskân edilmesine bir örnek oluşturmaktadır. Duvar işçiliği açısından blok taşların işlenişi, doğu yamacındaki sur hattında görülen ve Hellenistik Dönem öncesi yerleşmesine ait olduğu düşünülen polygonal ve bosajlı taş bloklarla benzerliği nedeniyle dönemsel olarak çağdaş olabileceğini düşündürmektedir (Fig. 9). Nitekim söz konusu alanda toplanan seramiklerin MÖ Geç 4. yüzyıla tarihlendiği görülmektedir; bu buluntular arasında, MÖ 4. yüzyılın sonuna tarihlenen ve dönemin sıklıkla kullanılmış formları olan dışa çekik ağızlı, küresel gövdeli kâseler yer almaktadır. Bu küresel gövdeli kâseler çift daldırma firnisli olup ağız profilinde çeşitlilik göstermektedir (Fig. 10). Benzer örnekleri Atina Agorası⁸, Daskyleion ve Klazomenai’de bulunan bu gruba ait örnekler yaklaşık MÖ 350-275 yıllarına tarihlendirilmiştir⁹.

Kale Tepe’nin kuzeybatı-batı yamacında, sur hattının yapılmamış olması, kentin bu bölgede savunmayı su kaynakları ile yapmış olduğu ihtimalini ortaya çıkarmıştır. Nitekim Winter ve Akarca, “su destekli” veya “hendek” şeklinde savunmanın Hellenistik Dönemde yapıldığından söz ederler (Winter 1971: 47-53; Akarca 1998: 175-176). 2014 yılında yapılan yüzey araştırması sonucunda bu durumu açıklar nitelikte bulgular ile karşılaşılmıştır. Yaklaşık olarak 1576 m yüksekliğe sahip olan kuzeybatı yamaçta, Kale Tepe’nin batısında bulunan derin vadiye, farklı tepelerden giden birçok su kaynağının olduğu görülmektedir. Yaklaşık olarak 2,4 km kuzeyden güneye yapılan yürüyüş sonucunda Kale Tepe’nin güneybatı yamaçlarına inilmiş olup yol boyunca beş adet su kaynağı tespit edilmiştir (Fig. 11). Hellenistik Dönemde askeri yerleşim yerlerinde öncelikle dikkat edilen nokta, topografyanın yapısına göre savunma sistemleri uygulanmış olmasıdır. Batısında sur duvarının olmamasının ana nedeni olarak tespit edilen su kaynaklarının derin vadiye akmasıyla oluşan doğal oyukların hendek olarak savunmayı sağladığı anlaşılmaktadır.

Tepenin batı yamacından güneye doğru uzanan sur hattında güvenlik zafiyetinin olma ihtimaline karşı, Hellenistik Dönemde içeriye çekilmiş olan sur hattının dört adet kule ile desteklendiği görülmektedir (Fig. 1). Nitekim Seleukeia Sidera’ya kuzeybatı yönünde uzanan yolun ilk kontrolü bu yamaçtan yapılmaktadır. Bu nedenle, batı yamacından güneye doğru uzanan bölge, güçlendirilmeye çalışılmıştır.

⁷ Kale Tepe yerleşmesinin Makedonların geliştirmeden önce iskân edildiğine işaret eden seramik parçaları ele geçmiştir. Kale Tepe yerleşmesinin erken dönemine işaret eden bulgular için bkz. Hürmüzlü – De Giorgi – Iversen 2009: 238-239.

⁸ Atina Agorası örnekleri için bkz. Sparkes – Talcott 1970: 291-292, Fig. 8, 785.

⁹ Daskyleion örnekleri için bkz. Bulut 2007: 145-148; Klazomenai örnekleri için bkz. Egeci 2014: 22-23, No. 66 ve 67.

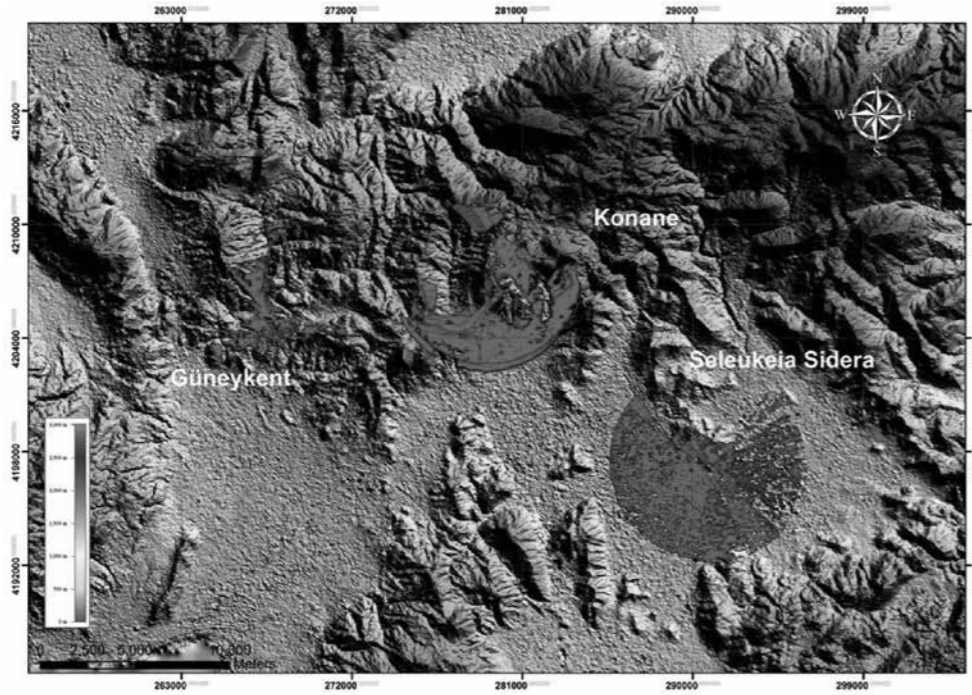


Fig. 14: Konane Kale Tepe Yerleşmesi, Seleukeia Sidera, Güneykent Kale Tepe Yerleşmesi Viewshed Analizi, (IAS arşivi, Uygar Hecebil).



Fig. 15: Seleukeia Sidera'dan Konane Kale Tepe Yerleşimine Bakış, Hava Fotoğrafı (Hürmüzlü 2015:174, Fig. 4).

Konane Kale Tepe yerleşmesinin kent planlaması açısından sur hattı içerisinde kalan yapıların işlevsel olarak özelliklerinin anlaşılabilmesi amacıyla havadan görüntüleme çalışmaları yapılmıştır. Elde edilen görüntülerde yerleşmenin giriş kapısından geçişi yapıldıktan sonra kuzey yönünde barınmaya yönelik yapıların olduğu görülmektedir. Ayrıca sur hattı içerisinde yapılan yoğun (intensive) yüzey araştırması sonucu, seramik parçalarının bu alanlarda yoğun olarak ele geçtiği tespit edilmiştir. Elde edilen görüntülerde büyük ölçekli yapıların, toplantı alanı veya askeri malzemelerin depolandığı alanlar olarak kullanılmış olma ihtimali üzerinde durulması gerekmektedir.

Sonuç ve Değerlendirme

Pisidia Bölgesi'nde Büyük İskender'in Phrygia'ya geçerken sadece Selge, Termessos ve Sagalassos kentlerine uğramış olması, iç kesimlerde etkinliğinin olmadığı anlayışını ortaya çıkarmaktadır (Arrianos, I.27.-28). Büyük İskender'in Phryg Satrabi olarak atadığı komutanı Antigonos Monophtalmos'un MÖ 333 yılından MÖ 301 Ipsos Savaşı'na kadar geçen sürede Bölge'nin güneyini kontrol altına almak amacıyla Kretopolis Kenti'ni kurarak kolonizasyon çalışmalarına başladığı anlaşılmaktadır (Kosmetatou 1997: 21). Antigonos'un Bölge içerisinde koloni olarak kurulan Kretopolis yerleşmesi gibi örnek olabilecek başka yerleşmelerin varlığıyla ilgili net bir bilgi yoktur. Bundan dolayı, Bölge'nin Hellenistik Dönemi, tam anlamıyla Seleukoslar Döneminde yaşanmıştır. Büyük İskender ile başlayan Hellenistik Dönemin yayılcı politikası, İskender'in ölümünden sonra ardılları arasında paylaşılan bölgelerde de hâkim bir düşüneydi. Nitekim Suriye'den Ege Denizi'ne kadar uzanan geniş bir coğrafyanın kontrolünü elinde tutmak isteyen Seleukoslar, bu amaçla stratejik yerlere konumlandıkları askeri garnizonlar ve koloni kentler ile güvenliği sağlamışlardır (Cohen 1978: 1-25). Pisidia Bölgesi'nde Seleukoslar Döneminde kurulan Apollonia ve Pisidia Antiokheia Kentleri, Bölge'nin kuzeyinde sınır kentleri olarak görülmektedir. Güneyde kalan Seleukeia Sidera kentinin yol güvenliğini sağlayabilmek amacıyla küçük ölçekli askeri garnizon özelliği taşıyan kale yerleşmelerine rastlanmaktadır. Isparta Arkeolojik Surveyi (IAS)¹⁰ çalışmaları kapsamında tespit edilen Konane Kale Tepe, Güneykent Kale Tepe (Özsait 2007: 112) ve Erenler Tepesi bu duruma örnek yerleşmelerdir.

Konane Kale Tepe ve Güneykent Kale Tepe (Fig. 12) yerleşmelerinde kullanılan teknik ve duvar işçiliği birbirine benzer özellikler gösterirken, koloni kent yerleşimi olan Seleukeia Sidera Antik Kenti'nde (Fig. 13) farklılıklar karşımıza çıkmaktadır. Giriş kapıları kesme taş örgü tekniğiyle yapılmış ve arazinin dağlık olması nedeniyle sur hattının belli bölgeleri ana kayaya oturtulmuştur. Dolgu olarak Konane ve Güneykent Kale Tepe yerleşmelerinde irili

¹⁰ Türkiye Cumhuriyeti Kültür ve Turizm Bakanlığı, Kültür Varlıkları ve Müzeler Genel Müdürlüğü'nün izni ile Süleyman Demirel Üniversitesi Arkeoloji Bölümü Öğretim üyesi Doç. Dr. Bilge HÜR MÜZLÜ KORTHOLT başkanlığında yürütülen, Isparta İli ve İlçeleri Yüzey Araştırması 2008 yılından itibaren devam etmektedir.

ufaklı yumruk büyüklüğünde çakıl taşların kullanıldığı, Seleukeia Sidera Antik Kenti'nde ise blok taşların büyük olarak kullanılması sonucu dolgunun, taşlar ile yapıldığı görülmektedir. Özellikle Konane Kale Tepe yerleşiminin doğu yamacında bulunan yaklaşık 14 m lik sur hattı şekilsiz ve polygonal taş tipi ile örülmüştür. Bu yerleşimin jeopolitik konum olarak önemli olduğunu ve politik açıdan kargaşalı bir dönem olan Erken Hellenistik Dönemde bir an önce yapılıp büyük bir alanın kontrol altına alınması kaygısıyla inşa edildiği açıktır¹¹. Bu bağlamda, Güneykent Kale Tepe yerleşimi ve Seleukeia Sidera Antik Kenti'nin sur sisteminin inşasının nispeten daha uzun sürede tamamlandığı, yüzeyde tespit edilen blok taşların işlenmesi bakımından bu görüşü destekler nitelikte olduğu anlaşılmıştır.

Konane Kale Tepe ve Güneykent Kale Tepe Seleukedia Sidera Kenti'nin teritoriumunda yer alan ve bu koloni kentini korumaya yönelik yerleşim alanları olarak karşımıza çıkmaktadırlar. Bu her üç yerleşimin hâkim olduğu ve kontrol altında tuttuğu alanlar dikkate alındığında bu durum açıkça ortaya çıkmaktadır¹². Konane Kale Tepe yerleşiminde tespit edilen sekiz adet gözetleme kulesinin korunmuş yükseklikleri yaklaşık 4 m dir. Bu kulelere ait olan ve hemen kulenin önüne devrilen blokların yükseklikleri de dikkate alındığında yaklaşık 6 m yüksekliğe sahip olduğu tahmin edilmektedir. Seleukeia Sidera ve Güneykent Kale Tepe yerleşimlerinde muhtemel gözetleme kulelerinin varlığına işaret eden noktalarda, Konane Kale Tepe yerleşmesi ile dönemsel olarak çağdaş oldukları dikkate alınarak gözetleme kulelerinin yükseklik değerleri 6-8 m olarak kabul edilmiştir. Bu sayısal veriler bilgisayar ortamına girilerek Konane Kale Tepe yerleşmesi, Güneykent Kale Tepe yerleşmesi ve Seleukedia Sidera Kenti'nin hâkimiyet alanları gösterilmiştir. Elde edilen haritada, kuzey-güney ve doğu-batı yönlerinde ovalara hâkim oldukları ve muhtemelen Seleukeia Sidera'ya giden antik bir yolun koruma altına alındığı anlaşılmaktadır (Fig. 14 ve 15). Ayrıca Isparta İli ve İlçeleri Yüzey Araştırması kapsamında Konane Kale Tepe yerleşmesinin teritoriumunda tespit edilen Hellenistik Dönem kırsal yerleşimlerin, hâkimiyet alanının içerisinde olduğu görülmektedir.

Konane Kale Tepe yerleşmesi, Hellenistik Dönem savunma sistemlerini oluşturan özelliklerin neredeyse tümüne sahiptir. Yerleşimin savunmasının sur duvarları, kaleler, diateikhisma veya proteikhisma gibi öğelerle sağlanmasının yanı sıra, batı yamacının su destekli bir savunmayla yapıldığı görülmektedir. Yüzey araştırması sonucu tespit edilen su kaynakları ve elde edilen hava fotoğrafları, tepenin batı yamacında sur hattının olmama sebebini açıklamaktadır. Su kaynaklarının derin vadiye akmasıyla oluşan doğal oyukların hendek

olarak savunmayı sağladığı anlaşılmaktadır. Pisidia Bölgesi'nde bu özelliğe sahip tek örnek yerleşim yeri olarak karşımıza çıkmaktadır.

Sonuç olarak, Konane Kale Tepe yerleşmesi, iyi durumda korunmuş olan sur duvarlarıyla çevrelenmiş; 11,2 hektarlık bir alana sahip, cadde sistemleri ile sivil yapıların izlenildiği çekirdek bir yerleşmedir. Bu özellikleriyle Mitchell'in belirttiği, Hellenistik Dönem surlarının standart şemasına uymaktadır (Mitchell 1991a: 139). Küçük ölçekli bu yerleşimin, askeri bir garnizon özelliği gösterdiği ve polis olarak anılabileceği unsurlara MÖ 1. yüzyıla kadar kavuşmadığı anlaşılmaktadır.

¹¹ Kale Tepe'de bugüne dek ele geçen en erken tarihli Hellenistik Dönem seramikleri MÖ 4. yüzyılın sonuna tarihlenmektedir, bkz. Hürmüzlü 2013: 146.

¹² Coğrafi Bilgi Sistemlerine (CBS) uygun olarak yapılan bu çalışmalarda, ArcGIS yazılımı Arcmap eklentisi ile viewshed analizi kullanılmıştır. Analiz için gerekli olan parametreler şu şekildedir: kulelerin yükseklikleri ve insan gözünün görüş mesafesi, atmosfer etkisi göz önüne alınarak 2,5 km'lik alanı görebilmesi mümkündür, bkz. Koparal 2011: 40-41.

Kaynakça

Akalın, A. G.

2006 “Hellenleştirmede Bir Yerleşim Ögesi: Katoikia”, *Ankara Üniversitesi Dil Tarih Coğrafya Fakültesi Tarih Araştırmaları Dergisi* Cilt 25, 39: 66-74.

Akarca, A.

1998 *Yunan Arkeolojisinin Ana Çizgileri I. Şehir ve Savunması*, Ankara.

Appian

Appians Roman History XI, White, H. (çev.), Harvard, 1912-1913.

Arrianos, F.

2005 İskender'in Seferi (Alexandrou Anabasis), Akderin, F. (çev.), İstanbul.

Aydal, S. – S. Mitchell – L. Vandeput

1998 “1996 Yılı Pisidia Yüzey Araştırması”, *Araştırma Sonuçları Toplantısı* 15, Cilt II: 275-294.

Bevan, E. R.

1902 *The House of Seleucus*, London.

Bingöl, O.

1994 “Seleukeia Sidera 1993 yılı Arkeolojik Kazıları”, *Göller Bölgesi Arkeolojik, Kültürel Turistik Araştırma ve Değerlendirme Projesi 1993 Yılı Çalışmaları*: 43-78.

2012 “Seleukeia Sidera”, O. Bingöl – A. Öztan – H. Taşkiran (eds.), *Dil Tarih Coğrafya Fakültesi Arkeoloji Bölümü Tarihçesi ve Kazıları (1936 - 2011)*, 75. Yıl Armağanı: 457-470.

Bracke, H.

1993 “Pisidia in Hellenistic Times, Sagalassos I, First General Report on the Survey (1986-1989) and Excavations (1990-1991)”, M. Waelkens (ed.) *Acta Archaeologica Lovaniensia Monographiae* 5, Leuven: 15-35.

Brandt, H.

1992 *Gesellschaft und Wirtschaft Pamphyliens und Pisidiens im Altertum*, Asia Minor Studien 7.

Büyükkolancı, M.

1998 *Adada Pisidia'da Antik Bir Kent*, Isparta.

Cohen, G. M.

1978 *The Seleucid Colonies. Studies in Founding, Administration and Organization*, Wiesbaden.

1996 *The Hellenistic Settlements in Europe, the Islands and Asia Minor*, California.

Hecebil, U.

2014 “Isparta Arkeolojik Surveyinde CBS Uygulamaları”, *Arkeometri Sonuçları Toplantısı* 29: 13-17.

Hecebil, U. – A. Kai Browne – B. Hürmüzlü – K. Kohlmeyer

2015 “Konane Antik Kenti Yüzey Araştırması: 2014”, *Türk Eskiçağ Bilimleri Enstitüsü Haberler* 39: 34-35.

Hürmüzlü, B. – A. De Giorgi – P. A. Iversen

2009 “New Research in Northwestern Pisidia: Ancient Konane (Conana) and its Territory”, *CollAn* VIII: 248-256.

Hürmüzlü, B.

2010 “Isparta Bölgesi Arkeolojik Yüzey Araştırması 2009 Konane Antik Kenti ve Çevresi”, *Anadolu Akdeniz'i Arkeoloji Haberleri* 8: 124-126.

2013 “Konane Antik Kenti Hellenistik Dönem Yerleşmesi”, B. Hürmüzlü – M. Fırat – A. Gerçek (eds.), *Pisidia Araştırmaları Sempozyumu Bildiri Kitabı* 1: 142-154.

2015 “Pisidia Bölgesi'nde Seleukoslar Dönemi Yerleşim Politikaları”, *CollAn* XIV: 169-186.

Işın, G.

1998 “The Ruins at Kozan-Bodrumkaya: Pednelissos”, *Adalya* 3: 111-128.

Kaya, M. A.

2000 “Suriye Krallığı'nın Büyük Menderes Havzasındaki Kolonileri”, *Tarih İncelemeleri Dergisi* 15: 121-136.

Koparal, E.

2011 *Urbanization Process And Spatial Organization in Klazomenian Khora From Early Iron Age To Roman Period*, Orta Doğu Teknik Üniversitesi, Sosyal Bilimler Enstitüsü, Yerleşim Arkeoloji Anabilim Dalı (Yayınlanmamış Doktora Tezi), Ankara.

Kosmetatou, E.

1997 “Pisidia and the Hellenistic Kings From 323 to 133 B.C.”, *Ancient Society* 28: 5-37.

Lafli, E.

2001 “Seleuceia in Pisidia in The Hellenistic Period”, *Orbis Terrarum* 7: 55-98.

Laufer, E.

2010 “Pednelissos, Sillyon, Adada: “Römische” Stadtmauern und Kilikische Piraten?”, Lorentzen J. – F. Pirson – P. I. Schneider – U. Wulf-Rheidt (eds.), *BYZAS* 10: 165-193.

Lawrence, A. W.

1979 *Greek Aims in Fortification*, Clarendon Press, Oxford.

Livius, T.

1905 *Livy's History of Rome: XXXVII*, Roberts, C. (çev.), Rhys, E. (ed.), London.

Levick, B.

1967 *Roman Colonies in Southern Asia Minor*, Oxford.

McNicol, A. W.

1997 *Hellenistic Fortifications From The Aegean to The Euphrates*, Oxford.

Mitchell, S. – E. Owens – M. Waelkens

1989 "Ariassos and Sagalassos 1988", *Anatolian Studies* 39: 61-77.

Mitchell, S.

1991a "The Hellenisation of Pisidia", *Mediterranean Archaeology* 4: 119-145.

1991b "Ariassos 1990", *Araştırma Sonuçları Toplantısı* 9: 93-108.

1995a *Anatolia-Land Men, and Gods in Asia Minor*, Cambridge.

1995b *Cremna in Pisidia. An Ancient City in Peace and in War*, London.

Mitchell, S. – M. Waelkens

1998 *Pisidian Antioch: The Site and Its Monuments*, London.

Polybius

1922-1968 *The Histories*, W. R. Paton (çev.) 6 Volumes, London.

Özden, S.

2006 *Pisidia Bölgesi'nde Yunan ve Roma Dönemlerine Ait Kültür Varlıkları*, Türkiye Arkeolojik Yerleşmeleri 7, İstanbul.

Özhanlı, M.

2013 "Pisidia Antiokheia Özelinde Roma Dönemi Kent Planı", B. Hürmüzlü – M. Fırat – A. Gerçek (eds.), *Pisidia Araştırmaları Sempozyumu Bildiri Kitabı* 1: 155-175.

Özsait, M.

1985 *Hellenistik ve Roma Devri'nde Pisidya Taribi*, İstanbul.

Shafer, R.

1950 "Pisidian", *The American Journal of Philology* 71-3: 239-270.

Sokolicek, A.

2010 "Grenzen und Mauern in der griechischen Stadt: Überlegungen zu Diateichisma, Temenos und Stadtmauren", J. Lorentzen – F. Pirson – P. I. Schneider – U. Wulf-Rheidt (eds.), *Aktuelle Forschungen zur Konstruktion, Funktion und Semantik Antiker Stadtbefestigungen*, *BYZAS* 10: 219-237.

Sokolicek, A.

2011 "Die Stadtmauer von Antiochia ad Pisidiam: Die Arbeiten im Sommer 2010", *Österreichisches Archäologisches Institut* 80: 269-289.

Strabon

Antik Anadolu Coğrafyası (Geographika XII-XIII-XIV), Pekman, A. (çev.), İstanbul, 2005.

Taşlıalan, M.

1997 *Pisidian Antioch The Journeys of St. Paul to Antioch*, Ankara.

Winter, F. E.

1971 *Greek Fortifications*, Toronto.

Vandeput, L. – V. Köse

2003 "Pisidia Survey Proje: Erste Kampagne in Pednelisos", *Araştırma Sonuçları Toplantısı* 20, Cilt I: 315-328.

Vandorpe, K.

2000 "Negotiators' Laws from Rebellious Sagalassos in an Early Hellenistic Inscription", M. Waelkens (ed.), *Sagalassos, Report on the Survey and Excavation Campaigns of 1996 and 1997*: 489-508.

Vanhaverbeke, H. – M. Waelkens

2005 "If You Can't Beat Them, Join Them? The Hellenization of Pisidia", *Mediterranean Archaeology* 18: 49-65.