

Aiolis Kymesi'nden Samurlu 879 Nekropolis¹



Özden ÜRKMEZ²

[156]

¹ Hakeme Gönderilme Tarihi: 08.03.2016; Kabul Tarihi: 23.03.2016

² Yrd. Doç. Dr. Özden ÜRKMEZ, Kahramanmaraş Sütçü İmam Üniversitesi, Fen-Edebiyat Fakültesi, Arkeoloji Bölümü, Kahramanmaraş. E-mail: ozdenurkmez@gmail.com

Keywords: Aeolis, Kyme, Necropolis, Hellenistic Period, Burial Customs

Samurlu 879 necropolis is located at a flat terrain next to Izmir Çanakkale highway approximately 1 km east of Kyme ancient city. Excavations in the necropolis unearthed 88 burials in 6 different types of tombs. 38 of these were Stroter (tile) Graves, 18 were Pithos and Pottery Graves, 16 were Wood Closed (simple) Graves, 10 were Stone Closed Graves, 2 were Sarcophagi, 2 were Cremations, 1 was an Urn, and 1 was a Cist Grave. It is required to evaluate Samurlu 879 necropolis together with Samurlu 877 necropolis (Ürkmez 2014: 337-381). It is important to analyze these two necropoli, only 100 m apart, comparatively to properly perceive the burial traditions of the era they were used. Chronologically, both necropoli were initially used in mid-4th Century BC the earliest. However, based on the contexts, it could be argued that Samurlu 877 was commenced to be used a little later (approximately twenty years?). Utilization of Samurlu 789, which spans an area slightly larger than 900 m² with 88 graves, was terminated around 100 BC. As could be observed in Samurlu 877 and 879 necropoli, at least the little necropoli laid out in certain lots starting from Late Classical and Early Hellenistic period should be genealogical-family necropoli. Review of the necropoli of Kyme as a whole would show that the city had a larger population especially in the Hellenistic period compared to other ages. Samurlu 879 necropolis is significant with burial customs in Hellenistic period tombs, especially with its dense large pithos and pottery graves, and differs from the other necropoli of the city.

[157]

Anahtar Kelimeler: Aiolis, Kyme, Nekropolis, Hellenistik Dönem, Ölü Gömme Adetleri

Samurlu 879 Nekropolisini, Kyme Antik Kenti'nin yaklaşık 1km. kadar doğusunda, İzmir-Çanakkale Karayolu'nun hemen kenarındaki düz bir arazide konumlanmıştır. Nekropolis'te yapılan kazılar sonucunda 88 adet gömüye ait 6 mezar tipi ile karşılaşmıştır. Bunlardan 38 tanesi Stroter (kiremit) Mezar, 18 tanesi Pithos ve Çömlek Mezar, 16 tanesi Ahşap Kapama (basit) Mezar, 10 tanesi Taş Kapama Mezar, 2 tanesi Lahit, 2 tanesi kremasyon, 1 tanesi Urne ve 1 tanesi Sanduka Mezar'dır. Samurlu 879 Nekropolisini Samurlu 877 Nekropolisine ile beraber değerlendirmek gereklidir (Ürkmez 2014: 337-381). Birbirlerine yaklaşık olarak 100m. mesafede olan, Kyme'nin bu iki doğu nekropolisini karşılaştırmalı olarak incelemek, kullandıkları dönemin ölü gömme adetlerinin algılanabilmesi için önemlidir. Kronolojik olarak iki nekropolis te, en erken olarak MÖ IV. yüzyılın ortalarında kullanılmaya başlanmıştır. Bununla beraber, kontekstlere dayanarak Samurlu 877'nin biraz daha geç (yaklaşık yirmi yıl?) kullanılmaya başlandığı söylenebilir. 88 adet mezarı ile, 900m²'den fazla bir alana yayılmış olan Samurlu 879'un kullanımı, MÖ 100 yılı civarında sona erdirilmiştir. Samurlu 877 ve 879 örneklerinde görüldüğü üzere, en azından Geç Klasik ve Erken Hellenistik Dönem'den itibaren belli parsellere yerleştirilmiş küçük nekropolisler, soy/aile nekropolisleri olmalıdırlar. Kyme'nin tüm nekropolislerine bütün olarak bakıldığında, özellikle Hellenistik Dönem'de diğer dönemlere nazaran büyük bir nüfusa sahip olduğu söylenebilir. Samurlu 879 Nekropolisini, Hellenistik Dönem mezarlarının ölü gömme gelenekleri açısından, özellikle büyük pithos mezarları ve çömlek mezarların yoğunluğu ile şehrin diğer nekropolislerinden farklı bir özellik göstermektedir.

İzmir İli, Aliğa İlçesi, Samurlu Köyü'nün 879 sayılı parseline kayıtlı, Kyme Antik Kenti'nin 3. Derece arkeolojik sit alanında bulunan ve mülkiyeti İzmir Demir Çelik Sanayi A.Ş.'ye ait arazi üzerinde, 06.04.2012 – 24.07.2012 tarihleri arasında İzmir Müze Müdürlüğü tarafından sondaj ve kurtarma kazıları yapılmıştır¹. Söz konusu arazi, 32.235 m²'lik bir alanı kapsamakta olup, kazılar sonucunda 88 adet mezara ulaşılmıştır. *Samurlu 879* olarak isimlendirdiğimiz nekropolis, Kyme Antik Kenti'nin yaklaşık 1km. kadar doğusunda, İzmir-Çanakkale Karayolu'nun hemen kenarındaki düz bir arazide konumlanmıştır² (Fig.1).

Samurlu 879 Nekropolisi, Aiolis Kymesi'ne ait birçok nekropolisten biridir. Bunlar arasından belki de en önemlisi, onunla aynı dönemde kazılan ve 2014 yılında yayınlanan Samurlu 877 Nekropolisi'dir. Söz konusu iki nekropolis arasındaki 100 metrelik yakın mesafe ve genel olarak aynı döneme ait olmaları, Kyme'nin bu doğu nekropolislerindeki bir parselizasyon uygulamasına işaret etmektedir. Bu uygulamanın kanıtı, tüm arazide açılan 428 adet sondaj ve Samurlu 877 Nekropolisi üzerinde yaptığımız araştırma olmuştur. Samurlu 879 Nekropolisi'nde ortaya çıkarılan 88 adet çeşitli tipteki mezar, Samurlu 877 Nekropolisi'nde ortaya çıkarılan 74 adet çeşitli tipteki mezarlarla, nitelik ve ölü gömme adetleri açısından benzerlikler göstermekle beraber, önemli oranda çeşitli farklılıklar da ihtiva etmektedir. Bu açıdan, Samurlu 879 Nekropolisi'nin özelliklerinin ortaya konulmasında, Samurlu 877 ile birlikte değerlendirmesi önemlidir³.

Nekropolis'te yapılan kazılar sonucunda 88 adet gömüye ait 6 mezar tipi ile karşılaşılmıştır. Bunlardan 38 tanesi *Stroter(kiremit) Mezar*, 18 tanesi *Pithos ve Çömlek Mezar*, 16 tanesi *Ahşap Kapama(basit) Mezar*, 10 tanesi *Taş Kapama Mezar*, 2 tanesi *Lahit*, 2 tanesi *kremasyon*, 1 tanesi *Urne* ve 1 tanesi *Sanduka Mezar*'dir. Bu mezar tipleri arasında, Samurlu 877 Nekropolisi'nde de görüldüğü gibi, stroter mezarların oranı nekropolis içinde yaklaşık %50'lik bir orana sahiptir. Diğer mezar tiplerinde ise sayısal olarak böyle bir üstünlük görülmez.

Urne ve Kremasyon Mezarlar

Nekropolis'te yakarak gömmenin gerçekleştiği az sayıda örnek mevcuttur. Bunlardan ilki yakılan bireye ait kalıntıların bir kaba konulduktan sonra gömüldüğü urne mezarlar, ikincisi ise kalıntıların/kemiklerin toprakla kapatıldığı kremasyon mezarlardır. Samurlu 879'da bulunan urne mezarlardan **M.71**, bir urne tipi olmasıyla birlikte, yanmış kemiklerin



Fig. 1

konulduğu kabın cinsi, nekropolisdeki en erken mezar olması ve gömü tarzı açısından oldukça ilgi uyandırıcı bir mezar olmuştur (Fig.2). Mezar, 90x90cm. genişliğinde ve en az yarım metre derinliğinde bir gömü çukurunun dört adet kalın, kare formlu kireç taşı blokla çevrelenmesiyle oluşturulmuştur. İçinde kremasyona uğramış bireyin kalıntılarını barındıran bronz bir hydria, bloklarla çevrili bu mezar çukuruna konulmuş, sonrasında mezarın üzeri iki adet dikdörtgen kireçtaşı blok ile kapatılmıştır. Ayrıca, bu kapakların kaymaması için, aralarında kurşun kenetler kullanılmıştır. Mezar içinden çıkarılan hydria şu anda İzmir Arkeoloji Müzesi'nin vitrininde sergilenmektedir. M.71 ile çok benzer, hatta mezarın oluşturulma biçimi ile aynı tip bir başka örnek, 2011 yılı Ainos'un Terazi Nekropolisi çalışmalarında ortaya çıkartılmıştır (Başaran-Kurap 2013: 376, Fig.11). Başaran bu son hydria ile birlikte, Ainos'ta şimdiye kadar toplam beş adet urne olarak kullanılmış hydria bulunduğunu söyler. Aynı zamanda bu son hydrianın, Ainos'un diğer nekropolisi olan Çakıllık'ta bulunan bir başka benzer hydria gibi MÖ V. yüzyıla ait olduğundan bahseder⁴. Bununla birlikte, Çakıllık nekropolisinde bulunan ve Edirne Müzesi'nde 2878 envanter numarası ile sergilenen Bronz hydrianın Geç Klasik, Erken Hellenistik Dönem'e ait olduğu da söylenmiştir (Yıldırım-Karakaş 2006: 15).

M.71'e ait 49cm. yüksekliğindeki bronz hydria, form açısından bu Ainos örneklerine benzer. Bununla birlikte onlar gibi, dikey kulpunun altında ve gövdeye aplike figürler de

¹ Bu nekropolisin yayınlanması konusunda resmi izni veren İzmir Arkeoloji Müzesi Müdürlüğü'ne, müdür yardımcısı Ayla Ünlü nezdinde teşekkür ederim. Ayrıca, kazı çalışmalarını yöneten İzmir Arkeoloji Müzesi arkeologlarından Mahir Atıcı ve Günay Karakaş'ın malzemelere ulaşmamda gösterdikleri yardıma ve kazının çeşitli alanlarında görev yapan Sanat Tarihçisi Seray Akın Ürkmez ile Arkeologlar Hacer Topuz ve Serkan Zazaoglu'na teşekkür ederim.

² Nekropolisin konumu için bkz. Ürkmez 2014: Fig. 1.

³ Samurlu 877 Nekropolisi için bkz. Ürkmez 2014: 337-381.

⁴ Başaran'ın Terazi ve Çakıllık nekropolislerinde bulunan bronz hydrialar ve bu konudaki yorumları için bkz. C. Başaran, "Enez (Ainos) 2011 Yılı Arkeoloji Kazısı", <http://www.ttk.gov.tr/templates/resimler/File/Kazilar/2012/15-Enez.pdf>; C. Başaran, "Trakya'da Bir Prenslik Merkezi: Ainos Antik Kenti", Osmanlı Bankası Arşiv ve Araştırma Merkezi'nde verilen konferans (26 Mart 2008), http://www.obarsiv.com/pdf/sait_basaran.pdf



Fig. 2

barındırmaktadır. Aslında bu tipler özellikle Kuzey Yunanistan'da MÖ VI. yüzyıldan itibaren klasik bir tip olarak karşımıza çıkmaktadır. Richter bunlardan Metropolitan Museum'da sergilenen bir örneği MÖ V. yüzyılın sonuna tarihlenirken (Richter 1937: 532-538), yine aynı müzede sergilenen başka bir örneği de MÖ 350'ye tarihlenmektedir (Richter 1946: 361-367; 1967: 201-205, fig. 305, 305a). Aynı zamanda bu hydria üzerinde, M.71 hydriasi üzerindekiyle oldukça benzer bir aplike figür çifti kabartması da mevcuttur. Dikey kulp altına yerleştirilmiş bu tür dionisiak aplike kabartmalar, hydrialar dışında örneğin Doğu Trakya Tümülüsleri'nde bulunan bronz oinokhoeler üzerinde de görülmektedir. Bu örneklerin tarihlenmiş olanları da genel olarak MÖ IV. yüzyılın ortasına verilmiştir⁵. Bu kısa değerlendirme ile birlikte, M.71 Bronz Hydria Urnesi için en uygun tarihin, MÖ 350 dolayları olduğunu düşünmekteyiz. Bu tarih aynı zamanda Samurlu 879'un en erkene gidebilecek mezarlarıyla da uyumludur⁶.

M.71'in tek mezar hediyesi, hydria içinde kremasyon kalıntıları ile birlikte bulunmuş floral bezemeli altın bir diademdir. İnce bir işçiliğe sahip diademin uç kısımlarında, başa

⁵ S. Onurkan, *Doğu Trakya Tümülüsleri Maden Eserleri, İstanbul Arkeoloji Müzesi'ndeki Trakya Toplu Buluntuları*, 55-59, lev. 32,34., 1988 Ankara. Ayrıca başka bir örnek, Efes/Selçuk Müzesi vitrininde sergilenmektedir.

⁶ M.71 bronz hydriasi, tarafımızca ayrı bir çalışma konusu olarak yayına hazırlanmaktadır.



Fig. 3

tutturulmak için ip delikleri açılmıştır. Bu hediye aynı zamanda, yakma aşaması ve gömüden önce, cenazenin prothesis aşamasındaki bir ritüelin de göstergesidir. Bu ritüel sırasında ölü, yakılmadan gömülecekmiş gibi hazırlanmış ve bu hazırlık aşamasında altın diademle taçlandırılmış olabilir. Diadem, yakılma esnasından önce çıkartılmış, gömü esnasında da tekrar mezar sahibine hediye olarak iade edilmiş olmalıdır.

M.73, Nekropolis'te ikincil kremasyon uygulamasının gerçekleştirildiği bir mezardır (Fig.3). Mezarın başka bir özelliği, nekropoliste az sayıdaki kremasyon mezar arasında bir kontekste sahip tek örnek olmasıdır. Mezar, 40-30cm. çapında oval bir çukurun açılması ve içine daha önce yakılmış bireye ait küllerin bu çukura doldurulması ile oluşturulmuştur. Toprakla karışmış bu kül yığını yaklaşık 20cm. yüksekliğindedir. Konteksti oluşturan dört adet kap ta, bu yığın taban kısmında ele geçmiştir. Başka bir deyişle, gömü çukuruna ilk önce mezar hediyeleri bırakılmış ve üzerine içinde yanık kemiklerin yer aldığı küller boşaltılmıştır. Sonrasında çukur toprak ile doldurulmuştur. Kontekste yer alan iki adet unguentariumun diğer merkezlerden gelen benzer örnekleri MÖ II. yüzyılın ikinci yarısı ile I. yüzyılın başlarına tarihlenmektedir (Dündar 2008: 113, 114, 115, Kat. No. U85, U87, U92, U94; Knigge 1976: Lev.69, no.388). Hediyeler arasında yer alan bir ekhinus kasesinin Atina Agorası'ndaki benzer örnekleri MÖ 225 yıllarında görülmeye başlar ve bunlar en geç MÖ 150 yıllarına tarihlenir (Rotroff 1997: 341-343, Nr.1007, 1009, 1020, 1023, 1031, Fig. 63, 64, Pl. 76, 77). Parçalar halinde bulunan bir tür kozmetik kabı, mezarın bir diğer hediyesidir. Form yerel tipte bir aryballos olmalıdır. Özellikle unguentariumlar ve ecinus kasesinin tarihlerine bakıldığında, mezar MÖ 150 yıllarına ait olmalıdır. Bu tarih aynı zamanda, nekropolisin en erken safhasında (MÖ 350) görülmeye başlayan kremasyon geleneğinin, nekropolisin en geç safhalarına kadar devam ettiğinin de bir göstergesidir. Fakat, nekropoliste bu tipteki çok az mezarla karşılaşılması, kremasyonun nekropoliste güçlü bir geleneğe sahip olmadığını da göstermektedir.



Fig. 4

Samurlu 877 Nekropolisi'nde de belirlenebilmiş urne ve kremasyon uygulamasının sayısı ancak dördtür ve bunların hiçbiri kontekst eksikliğinden kesin olarak tarihlenememiştir⁷. Bununla birlikte, Batı Anadolu'nun ve Aiolis'in diğer birçok merkezinde olduğu gibi, Kyme'de de Arkaik Dönem'in yadsınamaz bir ölü gömme geleneği olarak karşımıza çıkan urneler (İren 2008: 614, Fig. 41-43; Küçükgüney-Altun 2009: 58; Yağız 2012: 177) Klasik Dönem içinde yok olmaya yüz tutmuştur. M.71 Mezarı, bu gelenekten ayrılış safhasında Samurlu 879 Nekropolisi içinde en gösterişli ve muhtemelen en erken mezar olarak önemli bir yer teşkil eder. Başka bir deyişle, MÖ IV. yüzyıl ortalarında, gösterişli bir urne/kremasyon geleneği ile gömü yapılmaya başlanan Samurlu 879, bu geleneğin sadece kremasyon kısmını çok kısıtlı bir şekilde devam ettirmiştir. Bu devamın yegane kanıtı ise, M.73'tür. Bu açıdan bakıldığında, aslında görkemli M.71'den sonra, nekropoliste kremasyonun bir gelenekten çok, bulaşıcı hastalıklarla ilgili hijyenik kaygılarla yapıldığı akla daha yakındır (Buluç 1993: 83-95). Bununla birlikte, M.71'in gösterdiği üzere, mezara bırakılan hediyeler, böyle bir zorunlulukta dahi toplumun ölü ve ölü kültü ile ilgili güçlü bir hassasiyete sahip olduğunu göstermektedir.

Ahşap Kapama Mezarlar

Arkeoloji literatüründe *basit toprak* ya da *basit inhumasyon* olarak, bizce yanıltıcı bir şekilde isimlendirilmiş bu mezar tipi için, kullanılacak en doğru terimin, *ahşap kapama mezar* olduğu konusunda, Samur 877 Nekropolisi üzerinde yaptığımız çalışmada ayrıntılı bir biçimde değinmiştik (Ürkmez 2014: 345-348). Samurlu 879'da bu tipteki mezarların sayısı on beş olsa da, bunların kontekstli olanlarının sayısı beşi geçmez. Bununla beraber, bu kontekstli örneklerden bazıları hem zengin mezar hediyelerine sahip olmaları, hem de nekropolisin erken safhalarına tarihlenmeleri ile önemlidir. **M.88**, kuzeydoğu-güneybatı yönünde açılan bir gömü çukuruna, iskelet boyu 1.51 m. olan bireyin, kolları vücuduna paralel olarak sırt üstü yatırılması ve üstünün muhtemel ahşap kapaklarla kapatılması ile oluşturulmuştur (Fig.4). Biri dışında, çok çeşitli 19 adet mezar hediyesi, bireyin ayak bölgesine toplu bir biçimde üst üste bırakılmıştır. Bu hediyeler: açık ve kapalı çeşitli tipteki pişmiş toprak kaplar, pişmiş toprak ağırşak, cam, metal, mermer gibi maddelerden yapılmış boncuk, strigilis, yüzük, makas ve deniz kabuklarından oluşan objelerdir. Bu hediyeler arasında yer alan, özellikle demir makas ve pişmiş toprak ağırşak gibi hediyeler, bireyin terzi ya da benzeri bir zanaatkar (esnaf) sınıfından olduğunu düşündürse de, öte dünya inançları açısından bu hediyelerin üzerlerinde bazı özel anlamlar taşıyor olabileceği olasılığı da unutulmamalıdır. Mezarda bulunan demir strigilise ait parçalar, M.88 bireyinin erkek olduğuna işaret eder. Birey mezara parmağındaki bronz bir yüzükle gömülmüştür. Özellikle mezarda yeme içme ile ilişkili pişmiş toprak kap-kacakların yoğun olarak ele geçmesi ve

⁷ Genel olarak Batı Anadolu'daki kremasyon ve urne mezar geleneği ve Samur 877 örnekleri için bkz. Ürkmez 2014: 352-354.

bunların yanında, muhtemelen tabak işlevinde kullanıldığı anlaşılan büyük bir istiridye kabuğuyla birlikte bulunan çok sayıda midye kabuğu, bireye gömü sırasında bol miktarda yemek bırakıldığına işaret etmektedir. Özellikle istiridye tabak ve midyeler, bu yiyecekler arasındaki deniz mahsullerinin kalıntılarıdır. Diğer hediyeler arasında ele geçen küçük mermer ezme taşları, ya olasılıkla kişinin mesleki kimliğiyle alakalı hediyeler, ya da yine bireye sunulan ziyafetle bağlantılı mutfak materyalleri olmalıdır. Mezar konteksti içindeki parfüm kapları unguentariumlar ve kült kapları minyatür khouslar⁸ tarihleyici niteliktedir. İki unguentariumdan parçalar halinde ele geçmiş siyah firnisli örnek, kısa ve kalın ayağı ile diğer merkezlerde bulunmuş olan MÖ IV. yüzyılın sonuna tarihli formlarla yakınlık gösterir (Dündar 2008: 97, Kat. No. U11-12; Knigge 1976: Lev.96, E84,86). Boyun ve ağız kısmı korunmamış diğer unguentariumun çeşitli merkezlerden gelen benzer örnekleri ise, MÖ IV. yüzyılın sonları ile, III. yüzyılın başlarına tarihlenmiştir (Dündar 2008: 98-100, Kat. No. U15, 21, 22, 25; Knigge 1976: Lev.96, E85, Lev.67, no. 358, Lev.96, E92). Kontekst içinden gelen biri kulpu kırık, diğeri tam iki adet khous ta, Samurlu 877 Nekropolisi örnekleri ve Klaros buluntuları ışığında genel olarak MÖ 350-300 yılları arasına ait olmalıdır (Şahin *et al.* 2003: 77, Fig.5; Ürkmez 2014: 345, Fig. 8). Unguentariumlar ve khouslar, kronolojik açıdan beraber değerlendirildiğinde, M.88 Ahşap Kapama Mezarı için en uygun tarih MÖ 325-300 aralığıdır.

Nekropoliste MÖ IV. yüzyılın sonlarında kullanılmaya başlanan Ahşap Kapama Mezar geleneğinin, III. yüzyılda da devam ettiği ve son olarak ta en geç, MÖ I. yüzyılın başında kullanıldığı anlaşılmaktadır. Bu geleneğin uygulandığı nekropolisteki en geç örnekler, M.22 ve M.85'dir. **M.22**, doğu-batı yönünde açılan dikdörtgen gömü çukuruna, bireyin sırt üstü ve kolları vücuda paralel olarak yatırılması ve üzerinin muhtemel ahşap materyallerle kapatılması ile oluşturulmuştur (Fig.5). Bireyden kalan iskelet uzunluğu 1.40m'dir. Bireyin yüz kısmı kuzeye dönüktür. Mezardaki tek hediye, sol omuz kısmına dayalı ve kola paralel olarak bırakılmış bir adet p.t. unguentariumdur. Bu unguentariumun konumuyla, gelişigüzel bırakılmadığı ve bunun bir gelenek olduğu, Samurlu 877'den bilinmektedir⁹. Unguentariumun diğer merkezlerden gelen benzerleri MÖ II. yüzyılın sonları ile MÖ I. yüzyılın başına tarihlenmektedir (Dündar 2008: 115, Kat.No. U93-96; Knigge 1976: Lev.96, E101, 2, Lev.69, no.388, 390.). **M.85**, M.22 ile aynı tarihlere ait benzer bir mezar tipi olmasına karşın, gömü geleneğinde bazı farklı özelliklere sahiptir. Buna göre farklı olarak, iskelet uzunluğu 1.52m. boyunda olan bireye ait M.85, kuzey-güney yönünde uzanan bir ahşap kapama mezardır. Diğer bir farklılığı ise, hediye olarak bırakılan p.t. unguentariumun

⁸ Samurlu 877 mezarlarından M.68 Taş Kapama Mezarı'nın buluntuları arasında yer alan khouslar için, özellikle hamileyken ölmüş kadın mezarları için kullanılmış olabileceğine dair bir görüş getirmiştik. Bkz. (Ürkmez 2014: 344-45, dip not 8). M.88 bireyinin tahmin ettiğimiz gibi bir erkek olması durumunda, bu kült kaplarının nekropolislerde sadece hamile kadınlar için kullanılmış olması görüşümüz çürümektedir.

⁹ Samurlu 877 Nekropolisi'nin Hellenistik Dönem mezarlarında tespit ettiğimiz bu gelenek için bkz. Ürkmez 2014: 341.



Fig. 5



Fig. 6

omuz kenarına değil, sağ alt bacağın yanına bronz bir ayna ile birlikte bırakılmış olmasıdır. Ayna, mezar sahibinin muhtemelen bir kadın olduğunun işaretidir. Unguentarium, M.22'de bulunmuş olan ile aynı form da olup, MÖ II. yüzyılın sonları ile MÖ I. yüzyılın başına aittir (Dündar 2008: 115, Kat.No. U93-96; Knigge 1976: Lev.96, E101, 2, Lev.69, no.388, 390.).

Taş Sanduka, Taş Lahit ve Taş Kapama Mezarlar

Burada Taş Sanduka, Taş Lahit ve Taş Kapama mezar tiplerinin birlikte değerlendirilmesinin sebebi, bu tiplerin tarih verici kontekstlere sahip olmayışındandır. Nekropolis'te ortaya çıkarılan iki adet lahit teknesi kireç taşından yapılmıştır. İki lahit te yumuşak taş

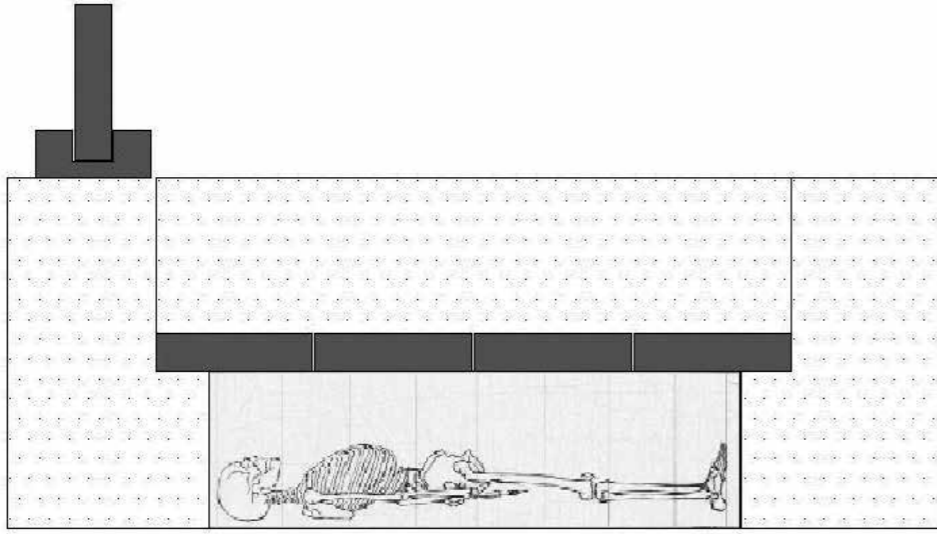


Fig. 7

özelliklerinden ötürü zamanla eriyerek parçalanmıştır. Bunlardan **M.72**, Taş Kapama tiplerinde olduğu gibi, kalın dikdörtgen plakalarla kapatılmıştır (Fig.6). İskeletin çok kötü korunmasına karşın, bireyin lahit içinde sırt üstü uzandığı anlaşılabilmiştir. Samurlu 879'un taş lahitleri, semerdam kapaklı ve zengin kontekstli Samurlu 877 örneklerinden farklıdır (Ürkmez 2014: 349-351, Fig. 13-15). Burada, Batı Anadolu'da lahit geleneğinin MÖ VII. yüzyılın sonunda İonia'nın Klazomenai kentinde pişmiş toprak örneklerle başladığını (Hürmüzlü 2004a: 77-96; Hürmüzlü 2004b: 195-198) ve Kyme örneklerinde de görüldüğü üzere, yerlerini Klasik Dönem'in sonunda tamamen taştan yontulmuş tiplere bıraktığını da belirtmek gerekir.

Samurlu 879'da, 10 adet Taş kapama mezarla karşılaşılmasına karşın, bunlardan çoğu mezar hediyesine sahip değildir. Hediyeli olanlar ise tarihleme açısından çok yetersiz kontekstlere sahiptir. Bu özellikleri ile Samurlu 877 örneklerine çok benzedikleri görülür. Bu nedenle, onlar gibi MÖ IV. yüzyılın ikinci yarısı içinde kullanılmaya başlandıkları ve kullanımlarının en geç MÖ III. yüzyılın içlerine kadar gittiği düşünülebilir (Ürkmez 2014: 341-345, Fig.7-9). Samurlu 879'da, 877'de olduğu gibi, bu tiplerin taş kapaklarında kesin bir standart yoktur. Açılan gömü çukuruna bireyin yerleştirilmesinden sonra, çeşitli sayıda ve boyuttaki dikdörtgen blok taşla çukur kapatılmakta ve bu taşların üzerindeki üst çukur kısmı toprakla doldurulmaktadır (Fig.7). Samurlu 879'da, örneğin **M.80**'in yapımında, yaklaşık 110cm. derinliğindeki alt gömü çukuru, dört adet dikdörtgen taş bloğun yan yana dizilmesi ile kapatılmıştır. **M.27** ise, biri kare boyutlara yakın ve küçük, diğeri ise yekpare uzun, birbirinden çok farklı iki adet taş plakanın oturturulması ile oluşturulmuştur.

Samurlu 879'daki tek sanduka örneği olan **M.84**'ün taş kapama tiplerinden tek farkı, açılan gömü çukurununun etrafına büyük taş plakaların döşenmiş olmasıdır (Fig.8). Birey, bloklarla çevrili mezar çukuruna yatırıldıktan sonra, sanduka ortalama 75X100cm.

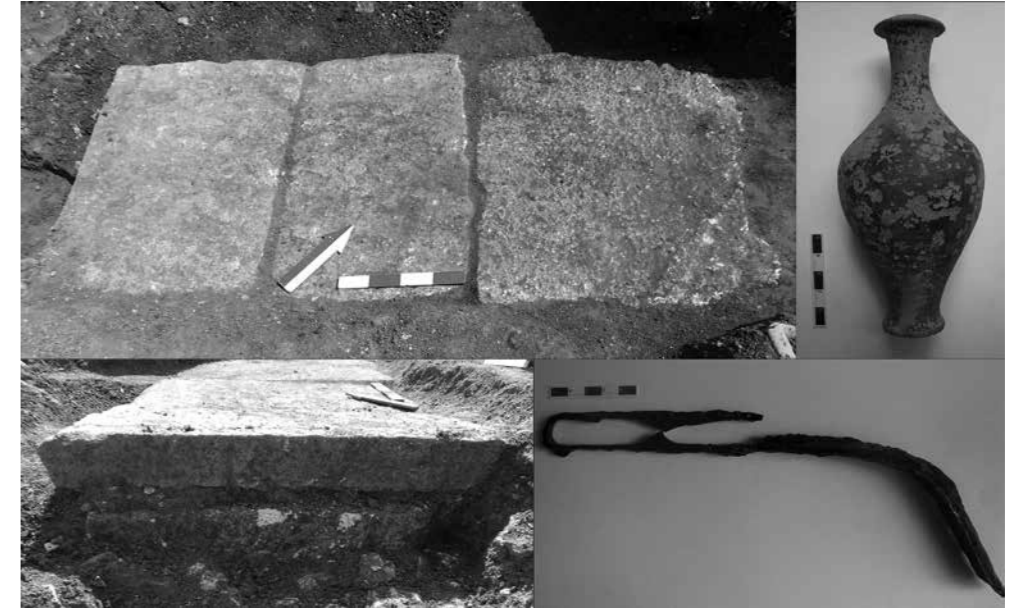


Fig. 8

boyutlarındaki üç adet taş plaka ile kapatılmıştır¹⁰. Doğu-batı yönünde uzanan mezar, iskelet boyu 1,46m. olan bir bireye aittir. Mezar konteksti az buluntuya sahip olmakla beraber, buluntuların niteliği yüksektir. Buna göre, mezardan ele geçen strigilis, bireyin muhtemelen erkek olduğunu gösterip, onun sportif kimliğine işaret etmektedir. Siyah firnisli bir unguentarium ise, benzer örnekleri ile MÖ IV. yüzyılın sonlarına tarihlidir¹¹ (Dündar 2008: 96, Kat. No: U9; Knigge 1976: Lev.96, E86; Boulter 1963: Lev.46, H1).

Pithos ve Çömlek Mezarlar

Samurlu 879 Nekropolisi'nde MÖ IV. yüzyılın ikinci yarısından itibaren kullanılan önemli mezar tipleri ise pithos ve çömlek mezarlardır. Bu tiplerin sayısı 22 olup, nekropoliste kullanım yoğunluğu olarak ikinci sırada gelmektedirler. Bu mezar tipleri, Samurlu 877 örnekleri ile karşılaştırıldığında, iki nekropolis arasındaki gelenek farklılığının en önemli örnekleri olarak karşımıza çıkmaktadır. Nitekim Samurlu 877'deki çömlek ve pithoslar hem sayıca çok azdır, hem de 879 da görülen büyük boyutlu pithoslardan burada hiç örnek yoktur¹².

¹⁰ Bu mezarın Samurlu 877'deki MÖ III. yüzyıla tarihli çok benzer bir örneği için bkz. Ürkmez 2014: 348, Fig.12, M.38.

¹¹ Hem *Taş Kapama* hem de *Sanduka* tiplerinin genel özellikleri ve Samurlu 877'deki örnekleri için bkz. Ürkmez 2014: 341-345, 348-349.

¹² Batı Anadolu'da kullanılan bu tipler ve MÖ III ile MS I. yüzyıla tarihlenen az sayıdaki Samurlu 877 örnekleri için bkz. Ürkmez 2014: 351-52.



Fig. 9

Samurlu 879'da, bu tiplerin en erken örnekleri MÖ IV. yüzyılın ikinci yarısından itibaren görülmeye başlanmaktadır. Bunlar büyük boyutlu pithoslar şeklinde değil, daha küçük boyutlu çömlek mezarlar olarak karşımıza çıkar. **M.83**, kuzey-güney yönünde uzanan, parçalanmış durumu ile 45x45cm. boyutlarında ve 23cm. yüksekliğinde olan bir çömlek mezardır. Kabın/mezarın güneye bakan ağız kısmı gömü gerçekleştirildikten sonra taş bir plaka ile kapatılmış, sonrasında mezar çukuru toprakla doldurulmuştur (**Fig.9**). Mezar içinde, parçalanmış bir kafatasına ait kemikler ile iskelete ait diğer kemik parçaları az sayıda ele geçmiştir. Mezarın boyutları, durumu ve hediyeleri, mezarın bir çocuğa ait olması gerektiğine işaret etmektedir. Buna göre en fazla 45cm. uzunluğunda olan çömleğe, çocuk ayakları açık kısma gelecek şekilde hoker pozisyonunda yerleştirilmiş olmalıdır. Mezarın ağız kısmı taş bir plaka ile kapatıldıktan sonra, hediyeler mezarın baş tarafına ve çömlek üzerine bırakılmıştır. Hediyeler arasında, bir parfümeri kabı olan aryballos, kültürel bir amaçla kullanıldığı anlaşılan minyatür/sembolik bir pişirme/mutfak kabı chytra, bir sürahi(lagynos) ve bir oyuncak figürin yer almaktadır. Bodur lekythos formlarına yakın aryballosun en geç örnekleri Atina Agorası'nda en geç MÖ IV. yüzyılın sonlarına verilir (Sparkes-Talcott 1970: 206-208, Nr. 1681). Hellenistik Dönem'e ait benzer aryballos örnekleri ise MÖ 350-290 yılları arasında tarihlendirilmiştir (Rotroff 1997: 422, Nr.1755, Pl.138, fig.104). Minyatür chytranın Agora'daki benzer formları MÖ IV. yüzyılın sonuna tarihlenmiştir (Rotroff

1997: 334, Nr.1402-1403, Pl.45). Benzer Korinth örnekleri ise MÖ 300 ve sonrasına tarihlenmiştir (Edwards 1975: 121-124, Nr.649,657-658, Pl.27-28). Mezar buluntuları içinde yer alan bir adet siyah firnisi sürahi(lagynos) ise hem form hem de kronolojik açıdan biraz daha problemlidir¹³. Fakat onun da genel olarak MÖ IV. yüzyılın ikinci yarısına tarihlenmesi mümkündür. M.83'ün kontektsti içinde kap formlarından daha farklı olarak, bir terrakotta figürin yer almaktadır. Kukla/oyuncak bebek (doll/dancingdoll) tipindeki bu figürin tiplerinin varlığı, Arkaik Dönem'den itibaren Kyme'de bilinmektedir (Höricht 1987: 97, Nr.111, Tav.XIX). Tip, özellikle Korinth'de MÖ V. yüzyılda sıklıkla görülür (Higgins 1970: 248, 252, 253, Pl. 132-133, fig. 909, 924, 929, 930). Atina Agorası'ndaki daha geç örnekleri ise MÖ 350-300 yılları arasına tarihlenmiştir (Thompson 1952: 126, Nos.1-10, Pl.32). Bu tiplere genel olarak bakıldığında, kolların ve bacakların vücuttan ayrı oldukları ve bu uzuvların küçük bir delik ve tel vasıtası ile vücuda tutturuldukları görülmektedir. Diğer bir deyişle bunlar terrakotta kuklalardır. Başka bir ortak özelliklere ise ya tamamen çıplak ya da kısa etekli kız/kadın figürinleri olmalarıdır. M.83 Oyuncak Bebeği, bunların kısa etekli bir versiyonudur. Özellikle buluntular arasındaki bu figürin, mezar sahibinin küçük bir kız çocuğu olduğunun da göstergesidir. Ayrıca, bu tipteki kukla/oyuncak bebek (doll/dancingdoll) figürinlerini, Antik Dönem'in barbi bebekleri (Barbie Babe) olarak görmek de mümkündür. Tüm bu değerlendirmeler ile, M.83 çömlek mezarının muhtemelen MÖ IV. yüzyılın ikinci yarısında ölmüş ve hoker pozisyonunda gömülmüş çocukluk çağındaki bir kıza ait olduğu söylenebilir.

Samurlu 879'da çömlek mezar geleneğinin MÖ III. yüzyılda da devam ettiği görülmektedir. Bu tipler arasında, **M.13** ve **M.14** çömlek mezarları gömü biçimleri açısından fiziksel olarak birbirleri ile ilişkilidir (**Fig.10**). Mezar olarak kullanılan çömlekler, düz dipli ve geniş ağızlı iki adet kraterdir. Bunlardan M.13, 90X75cm., M.14 ise, 75X63cm. boyutlarındadır. İki mezar arasındaki bağlantı, bunların ya aynı anda, aynı mezar çukuruna gömüldüğüne, ya da birinin çok uzak olmayan bir zamanda bilinçli olarak diğerinin uç kısmına özenli bir biçimde yerleştirildiğine işaret eder. Buna göre, iki çömleğin de ağız kısmı doğuya, dip kısmı batıya bakmaktadır. M.14'ün ağız kısmını M.13'ün dip kısmı kapatırken, M.14'ün ağız kısmı

13 Hellenistik Dönem'in tipik kap formları arasında gösterilen Lagynoslar, genel bir kabulle MÖ III. yüzyıldan daha önceye tarihlenmezler. Bununla beraber, bu görüş özellikle Atina Agorası'ndaki III. yüzyıl ait bir boşluk kaynaklı olmalıdır. Bununla ilgili olarak, ilk dönemlerde bu boşluğun, formun Atina'daki en erken serisinin belirlenmesinde engel teşkil ettiği belirtilmiştir. Bkz. (Thompson 1934: 451). Atina'da bu formların III. yüzyılın sonlarından önceye tarihlenmemesi ile birlikte, Rotroff *lagynos* isminin en azından MÖ IV. yüzyılın sonunda uzun boyunlu ve tek kuplu şarap testileri için antik kaynaklarda geçtiğini ve bu kapların en azından bu dönemden önce kullanıldığını belirtmektedir (Rotroff 1997: 226). Hellenistik Dönem lagynos örneklerinin form olarak prototipleri olduğu anlaşılan sürahiler Klazomenai depozitlerinde ele geçmiştir ve MÖ 375-350 yılları arasına tarihlendirilmiştir. Bkz. (Zeren 2004: 201-202, 206, Şek.17, 24, Kat.No. 53,54,68). Klazomenai formları M.83 örneğiyle Hellenistik Dönem lagynoslarına göre çok daha benzerdir, farklılıkları ise Klazomenai formlarının daha kısa ve kalın bir boyun profiline sahip olmalarıdır. Bu verilerle, M.83 örneği, en geç IV. yüzyılın ortalarına tarihlenen sürahilerden hemen sonra gelmeli ve Hellenistik örnekler öncesine ait bir protolagynos olarak MÖ 350-300 yılları arasına ait olmalıdır. Bu görüşümüzü hem IV. yüzyılın siyah firnisi seramik geleneği, hem de aynı tarihe ait olan M.83'ün diğer kontektst buluntuları desteklemektedir.

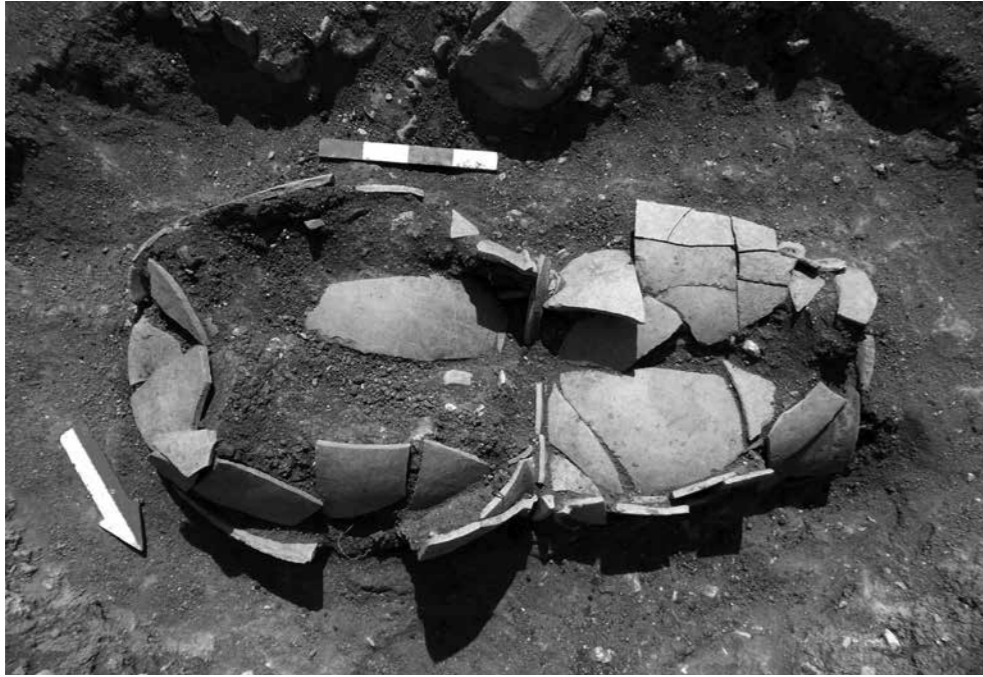


Fig. 10



Fig. 12

[170]

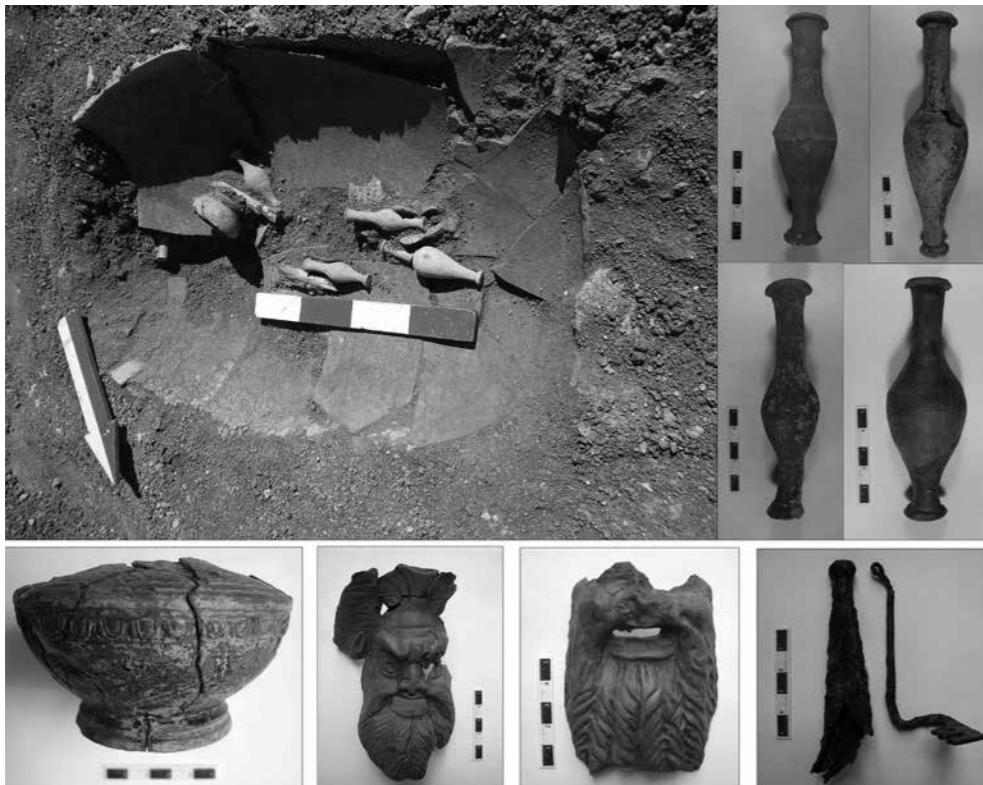


Fig. 11

[171]

oval düz bir taş ile kapatılmıştır. Bu iki çömlek mezarın oturduğu mezar çukuru düzlemi aynıdır. İki mezarda da bireylere ait iskeletlerden çok az kalıntı mevcuttur. Mezar uzunluklarına bakıldığında (90-75 cm.), bireyler buraya eğer düz bir biçimde yatırıldıysa, gömülen kişiler iki küçük çocuk olabilir. Diğer bir ihtimal, gömülerde bir hoker pozisyonu söz konusuysa, bireylerin daha büyük yaşlarda olmasıdır. Mezarların kontekstlerine bakıldığında, bizce ikinci ihtimal daha kuvvetlidir.

M.13'ün mezar hediyeleri (Fig. 11) arasında yer alan pişmiş toprak kapların haricinde bulunan demir strigilis, mezar sahibinin genç bir erkek olduğunun işaretidir. Kontekste ele geçen üç adet unguentariumdan sağlam olan iki tanesinin diğer merkezlerden gelen benzer örnekleri MÖ III. yüzyılın ilk yarısına tarihlidir (Dünder 2008: 103, Kat. No. U41; 104, Kat. No. U45, U46; 105, Kat. No. U47, U48; Knigge 1976: Lev.96, E96, 1,2; Boulter 1963: Lev.46, j-1). Bunların dışında kontekste yer alan bir adet siyah firnisli ekhinus kasesinin benzerleri Atina Agorası'nda sıklıkla ele geçmiştir. Bunların M.13 buluntusu ile form açısından en benzerleri, en erken ve şüpheli olarak MÖ 325 yılına tarihlenmiş, diğerleri ise MÖ 290-275 yılları ile, III. yüzyılın ikinci yarısına verilmiştir (Rotroff 1997: Kat. No. 993, 1000, 1003, 1030). M.13'ün tüm kontekst buluntularına bakıldığında, onu geniş olarak 300-250 yılları arasına tarihlendirmek mümkündür.

M.14'ün konteksti M.13'e göre biraz daha çeşitlidir (Fig. 12). Kontekste dört adet p.t. unguentariumun yanı sıra, kalıp yapımı özelliklerini barındıran alt yarısı ele geçmiş bir adet lagynos, iki adet p.t. dionisiak mask ve muhtemelen ahşap bir mücevher kutusundan (cista)

arta kalan demir kilit aksam ele geçmiştir. M.14 kontekstinde ele geçen unguentariumların hepsi farklı tiptedir. Bunların diğer merkezlerden gelen benzer örnekleri, geniş ve farklı olarak MÖ 300-125 yılları aralığına tarihlenmiştir. Fakat bunların çoğu yine de, MÖ III. Yüzyıla aittir (Dündar 2008: Kat. No. U39, 40, 43, 55, 74, 78, 119; Knigge 1976: Lev.70, no.386 HW 8, Lev.96, E91, E96; Boulter 1963: Lev.42, j-2). Kontekst içinde yarım olarak bulunmuş lagynos gövdesi, bezeme değil fakat form olarak Atina Agorası'nın MÖ 200-160 yılları arasındaki bazı örnekleriyle yakınlık gösterir (Rotroff 1997: Kat.No. 494, 495, 497). Bununla beraber, M.14 Lagynos'un keskin omuz kısmının altında/gövdenin en üst bölümünde, vazoyu çevreleyen ince ve kabartmalı bir girland bant bulunmaktadır. Bu tip girland bantların Agora'nın kalıp yapımı kaselerinin gövde üstünde betimlendiği en erken örnekler MÖ 225-175 yılları arasına tarihlenmiştir (Rotroff 1982: Kat. No. 8, 13, 66, 72, 88, 97, 139, 155, 171, 238, 240, 246, 247, 254, 259, 260, 263). Kalıp yapımı kaseler dışında, yine MÖ 225-175 yılları arasına tarihlenmiş bir amphora üzerinde, bu kabartmalı girland bant hem aynı tarzda primatiftir, hem de gövde üzerine yerleştirilme biçimi aynıdır. M.14 kontekstinde ele geçen buluntular arasında, en farklı olanları iki adet terrakota masktır. Dionisiak stildeki bu masklar, yine mezarla ilgili bir dionisiak kültürün göstergesi olmalıdır. Söz konusu maskların benzerleri *mask*, *aktör başı* ve *silenos başı* olarak nitelendirilmekte ve genel olarak MÖ III. yüzyıla tarihlendirilmektedir (Güçlü 2006: 62, lev.19, Fig.33-a; Thompson 1959: 140-42, Pl.29, Nr. 27-32; Töpperwein 1976: 123-126, Taf.76, Nr.525-527; Vierneisel-Schlörb 1997: 97, Taf.56, Nr.293). M.14'ün kontekstine bakıldığında, cista ile onun bir kadına ait olduğu düşünülebilir. Bununla beraber mezar MÖ 225 civarlarına ait olmalıdır. Mezarın, MÖ III. yüzyılın ortalarına tarihli, bir erkeğe ait olduğu muhtemel M.13 ile bağlantılı durumu, M.14 ve M.13 çömlek mezarlarının bir çifte ait olabileceklerini akla getirmiştir. Eğer durum böyleyse, MÖ 250 civarlarında ölen erkeğin yanına MÖ 225 dolaylarında ölen eşi gömülmüş olabilir.

Samurlu 879'da çömlek gömü geleneğiyle birlikte, sıkça karşılaşılan benzer bir gömü biçimi de, daha büyük kapların mezar olarak kullanıldığı pithos gömülerdir. Nekropolis'teki toplam 22 adet çömlek mezardan 11 tanesinde pithoslar kullanılmıştır. Bunlar arasında **M.69**, özellikle kontekst zenginliğiyle dikkat çekicidir (**Fig.13**). Pithos, 160X120cm. boyutları ile oldukça büyüktür. Onun 120cm. genişliği aynı zamanda yaklaşık çapını da vermektedir. Bu da, pithos için açılan gömü çukurunun en azından yaklaşık olarak 1.50-2.00m. derinliğinde olması gerektiğini göstermektedir. Ayrıca, 160m. uzunluğundaki pithosa mezar çukuru içinde bireyin/bireylerin yerleştirilebilmesi için, gömü çukurunun yaklaşık 2,5m. uzunluğunda olması gereklidir. Başka bir seçenek ise, bireylerin pithosa mezar çukuru dışında yerleştirilmesi ve sonrasında pithosun mezar çukuruna indirilmesidir. Kuzey-güney yönünde uzanan pithosun güneye bakan ağız kısmı düz bir taş plaka ile kapatılmıştır. Pithosun içinden iki bireye ait iskelet kalıntıları ele geçmiştir. Bireylere ait kafatasları pithosun dip kısmında yani mezarın kuzeyinde ele geçmiştir. İskeletlerden biri, kafatasının ardından vücuda ait uzun kemiklerin düzgün bir biçimde devam ettiği insitu şeklinde bulunmuştur. Diğer kafatasına ait kemiklerin ise dağıldığı/dağıtıldığı tespit

edilmiştir. Muhtemelen bu dağılmış iskelet mezarın ilk sahibine aittir ve ikinci bireyin daha sonra pithosa yerleştirilmesi sırasında dağılmış olmalıdır. Bu açıdan bu iki bireyin akraba olma olasılıkları da yüksektir. M.69 pithosu zengin bir kontekste sahiptir. Pithos dışına özellikle bırakılmış ya da gömü sırasında mezar çukuru içine tesadüfen düşmüş bir p.t. ağırşak dışında, diğer tüm hediyelerin büyük çoğunluğu özellikle insitu iskeletin sağ omuz kenarının yanında ele geçmiştir. Bununla beraber bu toplu buluntu gurubunun ilk gömüye ait olup, ikinci gömü sırasında kenarda toplanma olasılığı vardır. Ya da ikinci bireyin hediyeleri olarak buraya toplu bir biçimde konulmuşlardır. Hediyeler, altı adet p.t. çanak çömlek, üç adet çeşitli bronz eşya, bir adet sarı değerli taştan kolye ucu ve bir bronz sikkedir. Özellikle Kyme sikkesi mezarın MÖ 320-250 yılları arasında kullanıldığını göstermektedir (SNG 1945: 41-48). Kontekst içinde yer alan biri yarım iki adet siyah firnisli kantharosun tam benzerleri değil fakat yakın örnekleri Atina Agorası (Sparkes-Talcott 1970: 287, Nr.712-720, Pl.29; Rotroff 1997: 252, 257, 265-66, 271, Nr.102-103, 148-149, 220-230, 273, Pl.10, 14, 21, 28) ve Korinth'de (Edwards 1975: 79, Nr.404, 408, Pl.52) genel olarak MÖ 325-225 yıllarına tarihlenmiştir. Bununla beraber Klazomenai'de bulunan ve 380/370 dolaylarına tarihlenen bir örneğin gövde formu açısından benzerliği (Zeren 2004: 254, Nr.216, Şek.77), M.69 kantharoslarının Hellenistik örnekler arasında çok ta geç olmaması gerektiğine işaret etmektedir. Kontekst içinde yer alan siyah firnisli lydion tipi bir kabin form olarak en yakın benzerleri, ritüel kapları olarak nitelendirilmiş ve MÖ 325-275 yıllarına tarihlendirilmiş Atina Agorası'ndaki votive skyphoslardır (Rotroff 1997: 378-379, Nr.1393-1396, Pl.107). Hediyelerden bir diğeri olan yaklaşık 12cm.'lik minyatür bir situlanın alt gövde kısmı kalıp yapımı tekniğindedir. Hellenistik situlaların Atina Agorası'ndaki en erken örnekleri MÖ 325 yılına tarihli olup, bunların çoğu genellikle MÖ III. yüzyıla verilmiştir (Rotroff 1997: 302, 376, 416, Nr.570-578, 1706, 1372, Pl. 53, 104, 135). Fakat bunların hiçbirisi kalıp yapımı özelliği göstermez. M.69 situlasının kabartmalı bölümü, bitkisel motiflerle birlikte uçan kuş figürlerine sahiptir. Atina ve Korinth'deki buna benzer kalıp yapımı kaselerin en erken örnekleri ise MÖ 225 yıllarına aittir (Rotroff 1982: 55, 60, 72, Nr.95, 96, 135, 263, Pl. 16, 25, 53; Edwards 1975: 169, Nr.817, Pl.69). Bu durumda M.69 minyatür situlası en erken olarak MÖ 225 dolaylarına ait olmalıdır. Atina Agorası buluntuları içinde *bell* ya da *cookingbell* olarak isimlendirilmiş çan şeklindeki bir seramik form, (Sparkes-Talcott 1970: 332, 377, Nr.1365, 1366, 2021, 2022, Pl.44.97) minyatür situla gibi kalıp yapımı özelliği göstermekte ve bundan dolayı o da MÖ 225'ten daha erken olmamalıdır. Kontekst içinde yer alan bir amphoriskosun form açısından en yakın benzerleri, MÖ III. yüzyılın ilk yarısına tarihlenen Greko-İtalik amphoraların Tip V örnekleridir (Olcese 2007: 64, fig.2). Kontekst içinde yer alan kantharoslar dışında, diğer seramik formlarının gömü ile ilgili bir yeme içme geleneğinden çok, özellikle ölü kültürü ile ilgili ritüel amaçlı hediyeler olduğu anlaşılabilmektedir. Ayrıca, kontekst içindeki minyatür bronz bir kase ve sarı değerli taştan bir kolye ucu biryana, özellikle işlemeli bir adet bronz saç tokası ve bronz bir strigilis, mezar sahiplerinin birinin kadın diğeri ise erkek



Fig. 13

olduğuna kanıt teşkil etmektedir. M.69 pithosunda tespit edilen gömülerden biri MÖ 250 yılından sonra, diğeri ise MÖ 225 yılından önce yapılmamış olmalıdır. Başka bir deyişle mezar konteksti, gömülerin birbirine çok uzak zamanlar da yapılmamış olması gerektiğini de göz önüne alarak, mezara ilk gömünün MÖ III yüzyılın ortalarında, ikinci gömünün ise aynı yüzyılın son çeyreğinde yapılmış olması gerektiğini göstermektedir. Ayrıca mezarın kontekstinde ele geçen kantharoslar dışındaki kapların hepsi, gömü sırasındaki bir cenaze yemeğinden çok, ölümler için yapılan daha farklı bir ritüelin göstergesi niteliğindedir.

M.76, nekropolis içindeki diğer bir pithos gömüdür (Fig. 14). Kuzey-güney yönünde uzanan pithos gömü 90cm. uzunluğunda ve 65cm. genişliğindedir. Pithos içindeki bireye ait kemikler az sayıda ve parçalanmış şekilde ele geçmiştir. Bununla beraber, kafatasının ağız kısmında ele geçmesi ve pithosun boyutları, eğer birey bir çocuk değilse, başının kuzeyde olduğunu ve bireyin muhtemelen hoker pozisyonunda gömüldüğünü göstermektedir.



Fig. 14

Ayrıca buluntuların yoğun olarak pithosun dip kısmında ele geçmesi, mezar hediyesi- nin birey pithosa yerleştirilmeden önce bırakıldığına işaret eder. Pithosa ait kontekst, hediye-lerin cinsi açısından diğer mezarlardan daha farklı ve ilgi çekicidir. Kontekst içinde yer alan bir adet p.t. unguentariumun diğer merkezlerdeki benzer örnekleri MÖ III. yüzyıl içine tarihlenmektedirler (Dündar 2008: 103, 104, 106, Kat.No: U39, U42, U43, U55; Knigge 1976: Lev.96, E91, 94; Boulter 1963; Lev.46, j-2). Mezarın diğer bir hediyesi, kalıp yapımı tarzında siyah firnisli, yüksek kaideli bir kasedir. Bu kasenin gövde formu açısından en yakın örnekleri MÖ 250-210 yılları arasına tarihlendirilmiş, Atina Agorası'ndaki Baggy kantharoslardır (Rotroff 1997: 267-269, Nr.237, 252, 260, Pl.22-249. Bununla beraber onu, MÖ 225-175 yılları arasına tarihlenen bitkisel motifli kalıp yapımı kaselerin en erken örnekleri arasına koymak daha doğrudur (Rotroff 1982: 50-54, Nr.49-86). Mezar sahibinin bir kadın olduğuna işaret eden çok renkli birçok boncuk dışında, M.76'nın en



Fig. 15

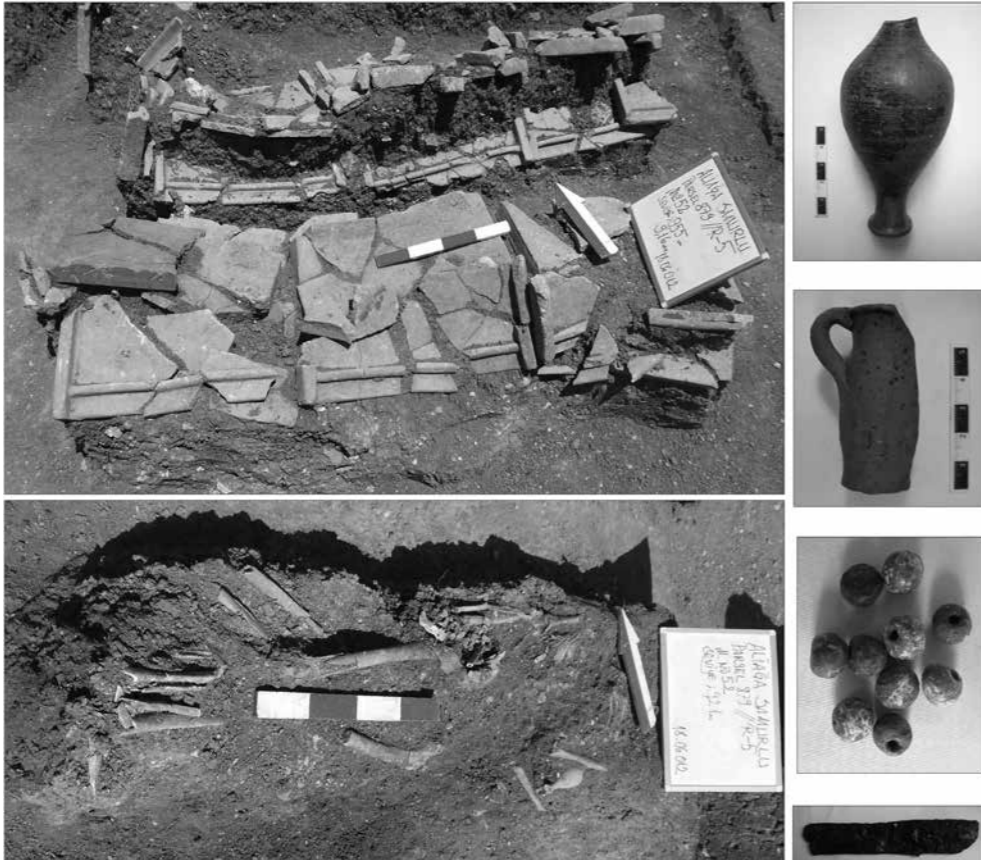


Fig. 16

ilgi çekici hediyeleri 6 adet terrakotta figürindir. Bu hediyelerin ilgi çekiciliği, figürinlerin mezar hediyeleri arasında çok nadir olarak yer almasına karşın, M.76'da altı tane birden bulunmasından gelir. Bu figürinlerden yalnız bir tanesi tam olarak ele geçmiş olup, diğerleri parçalar halindedir. Tam olarak ele geçen figürin, ayakta duran giyimli bir kadındır. Sağ elinde bir phiale tutarken, sol bacağına büyük bir yuvarlıkla belirtilmiş bir kalkan ya da tympanon dayalıdır. Pergamon'da MÖ II. yüzyılın ikinci yarısına tarihli tympanonlu kadın figürinleri Kybele olarak nitelendirilmiştir (Töpperwein 1976: 51, Nr.190). Troia'da yine MÖ II. yüzyıla tarihli, yalnızca phiale tutan benzer bir figürin ise Tykhe olarak isimlendirilmiştir (Tavukçu 1999: 323, Kat.no: 92). Bununla beraber Rhodos'ta bir eliyle phiale tutan benzer peploslu Athena figürleri de mevcuttur (Higgins 1970: 85, Nr.223, Pla.38). M.76 figürünün sol yanındaki yuvarlak kabartmanın bir tympanondan ziyade kalkana benzemesi onu Athena figürlerine daha çok yaklaştırmaktadır. Kontekstteki diğer giyimli ve stephaneli(başlık) iki kadın figürünü yarım olarak ele geçmiştir. Sol kolları vücut önünde, elbise altından kıvrılarak betimlenen bu tiplerin benzer örnekleri MÖ IV. yüzyıldan II. yüzyıla kadar tarihlenmişse de, en yakın örnekler MÖ III. yüzyıl sonu ve II. yüzyıl başlarına verilmektedir (Dereboylu 2012: 393, K.177, Lev.45; Thompson 1959: 133, Nr.10, 11, T2920, T3186, T1629, T1966, T2256; Thompson 1963: 124, Nr.152, 154, 155, Pl.XXXII; Vierneisel-Schlörb 1997: 147-148, Nr.455, 464, Taf.78). Bu giyimli tanrıça ve kadın figürlerinin yanı sıra, çıplak örnekler de mevcuttur. Bunlardan oturur pozisyonda olup, sağ eliyle sağ göğsünü tutanı, Aphrodite ya da çıplak Hierodoulos olarak tanımlanmaktadır (Tavukçu 1999: 289-291, Kat. no: 25, 26, 28, 29, 30; Thompson 1963: 94, Nr.58, Pl. XVIII). Sadece Yunus kuyruğu kısmı korunmuş olan benzer bir figürin ise, MÖ III-II. yüzyıllar arasında tarihlenen, Pergamon'un Yunus tarafından taşınan Aphrodite figürinleriyle benzer olmalıdır (Töpperwein 1976: 56, Nr.217). Sadece baş kısmı korunmuş olan son kadın figürünün saçları Knidos(Knidian) tipindedir. Bu saç stiline sahip benzer örnekler Pergamon ve Kerameikos'ta MÖ III. yüzyılın son çeyreği ve II. yüzyılın ilk çeyreğine tarihlenmiştir (Kielau 2009: 121, Nr.422, Taf.44; Vierneisel-Schlörb 1997: 143, Nr.435, Taf.75). M.76, kontekstinin genel olarak değerlendirilmesi ile MÖ 225-200 yıllarına ait olmalıdır. Bir kadına ait olduğu anlaşılan mezarda ele geçen figürinlerin hepsi kadın ve bunların çoğu da Tanrıça figürinleridir.

M.82, pithos mezarlar arasında kontekstiyle en geç tarihlenmiş mezardır(Fig.15). Mezar son derece tahrip olmasına karşın, konteksti içinden ele geçen sağlam bir unguentarium (Dündar 2008: 112-115, Kat.no: U84, 85, 86, 91, 93-95; Knigge 1976: Lev. 69, no.388, 390, Lev.96, E101, Lev.97, E105) mezarın yaklaşık olarak MÖ 100 yıllarına ait olması gerektiğini göstermiştir. Ayrıca, Kontekst içinde sadece alt yarısı ele geçen yarım çıplak bir erkek figürünü, eros olmalıdır (Dereboylu 2012: 359, 362, K.62-63, 73, Lev.26-27; Töpperwein 1976: 107, Nr.451). Yukarıdaki örneklerde de görüldüğü üzere, mezara bırakılan figürinlerin, kişilerin yaşları ve cinsiyetleri ile bağlantılı oldukları göz önüne alındığında, M.82'in genç bir erkeğe ait olma olasılığı düşünülebilir.

Stroter (Kiremit) Mezarlar

Samurlu 879 Nekropolisi'ndeki stroter mezarlar¹⁴, nekropolis içinde en çok kullanılan mezar tipidir. **M.52**, bu tipler arasındaki en erken örnektir (**Fig.16**). Toplam 6 stroterin yanlarda birbirine çatılması ve ayak ile baş ucu kısmına kapak olarak birer stroterin yerleştirilmesi ile oluşturulan mezar, 183cm. boyundadır. Bireye ait iskelet kötü korunmasına karşın, doğu-batı yönünde sırt üstü uzandığı anlaşılmaktadır. Mezar hediyeleri arasındaki bir adet siyah firnisi p.t. unguentarium, Samurlu 877'de de görülen bir geleneğin benzeri olarak sol üst kolun yanına paralel olarak bırakılmıştır. Unguentariumun diğer merkezlerden gelen benzerleri MÖ IV. yüzyılın sonu ile III. yüzyılın başlarına tarihlenmektedir (Dündar 2008: 101-102, Kat.no: U28-32). Kontekst içinde yer alan bir adet khous (minyatür olpe) ölü kültü ile ilgili özel bir ritüel kabıdır (Ürkmez 2014: 344-345, dn.8). Atina Agorası'nda bulunan ve tıbbi kaplar olarak değerlendirilen bu formların en erken örnekleri MÖ 425-400 yıllarına tarihlenmektedir (Sparkes-Talcott 1970: 396, Nr.2000-2003, Pl.96). **M.52** örnekleri ise, bunların nekropolislerde kült amaçlı kullanılan, MÖ 300 yıllarına ait tipleridir. Mezarda bulunan strigilise ait bronz bir parça, mezar sahibinin erkek olduğuna işaret etmektedir. Ayrıca, baş tarafta bulunan altın suyuna bandırılmış tek delikli p.t. boncuklar, gömü sırasında bireyin başına takılan taca/diademe ait parçalardır¹⁵. **M.87**, bu tip mezarlar içinde en erken kullanılanlardan bir diğeridir. Bununla beraber 8 stroterden oluşturulan klasik örneklerden farklı olarak 6 stroterin birbirine çatılmasıyla oluşturulmuştur. Başka bir deyişle, mezar erişkin mezarı değil, çocuk mezarıdır. Güneydoğu-kuzeybatı doğrultusunda uzanan, 141cm. uzunluğundaki mezar içinde, 106cm. uzunluğundaki çocuğa ait bir iskelete ulaşılmıştır. Özellikle kafatasının küçüklüğü ve iskeletin durumu, bireyin 8-10 yaşlarında olması gerektiğine işaret etmektedir. Çocuk için bırakılan tek hediye, sağ alt koluna paralel olarak konulan bir p.t. unguentariumdur. Unguentariumun benzer örnekleri en erken olarak MÖ III. yüzyılın ilk yarısına tarihlenmektedir (Dündar 2008: 104, 106, Kat.no: U42, U43, U55; Knigge 1976: Lev.96, E91, 94.). **M.57**, 225cm. boyunda, 8 stroterin birbirine çatılmasıyla oluşturulan, doğu-batı doğrultusunda uzanan klasik bir stroter mezarıdır. Mezar içinde, 169cm. boyunda bir iskelete sahip olan birey sırt üstü yatırılmıştır. İskeletin tek hediyesi, sol bacağın yanına paralel olarak bırakılan büyük bir p.t. unguentariumdur. Unguentariumun diğer merkezlerdeki benzer örnekleri MÖ II. yüzyılın ikinci yarısına ve en geç MÖ I. yüzyılın başına tarihlenmektedir (Dündar 2008: 116-118, Kat.no: U99, U102, U105, U106, U107; Knigge 1976: Lev. 69, no.388, 390). **M.57** bu açıdan nekropolisin ve stroter tiplerinin en geç tarihli örneklerinden biridir. **M.21**, nekropoliste kuzey-güney doğrultusunda uzanan bir başka stroter mezarıdır (**Fig.17**). 205cm. boyundaki mezara

14 Bu mezar tipiyle ilgili geniş bilgi, isim tartışması ve 877 örnekleri için bkz. Ürkmez 2014: 338-341.

15 Bu diademlerin tam örneklerine, Kolophon'a bağlı Şaşal Nekropolisi'nde 2000-2001 yıllarında yaptığımız kazılarda sıkça rastlamıştık.



Fig. 17

ait stroterler çok tahrip olmasına karşın, hediyelerinin cinsi açısından diğer stroter mezarlardan farklıdır. Samurlu 877 Nekropolisi'nde de görüldüğü üzere, stroter mezarlar genellikle az sayıda hediye konteksti barındırır ve bunlar da genellikle unguentariumlardır. Fakat **M.21**'in hediyeleri büyük boyutlu iki adet figürindir. Mezara ait kemikler dağınık olarak ele geçse de, kemiklerin durumundan iskeletin bir çocuğa ait olduğu anlaşılabilmektedir. Figürinlerin cinsine bakıldığında, bu çocuğun ayrıca bir kız olduğu da anlaşılabilmektedir. Figürinlerden biri, yüksek bir kaide üzerinde duran giyimli bir kadındır. Figürin, bacak, kol ve başın pozisyonuyla son derece hareketli bir görünüm sergiler. Özellikle, sağ elin sağ

kalçaya dayanma pozisyonu ile MÖ III. yüzyılın sonu ile II. yüzyılının başlarına tarihlenen örneklere benzemektedir (Tavukçu 1999: 375-378, Kat.no: 194, 199, 200). Diğer figürin ise, başında çok yüksek ve süslü bir stephan olan, oturur pozisyonda betimlenmiş bir çıplak kukla/oyuncak bebek figürinidir (Higgins 1970: 401, Nr.1528, Pl.206; Vierneisel-Schlörb 1997: 55, Nr.157-160, Taf.31; Dereboylu 2012: 343, K12-13, Lev.18).

Genel Değerlendirme

Samurlu 879 Nekropolisi'ni değerlendirirken, Samurlu 877 Nekropolisi ile beraber ele almak gereklidir (Ürkmez 2014: 337-381). Birbirlerine yaklaşık olarak 100m. mesafede olan, Kyme'nin bu iki doğu nekropolisini karşılaştırmalı olarak incelemek, kullanıldıkları dönemin ölü gömme adetlerinin algılanabilmesi için önemlidir. Kronolojik olarak iki nekropolis te en erken olarak MÖ IV. yüzyılın ortalarında kullanılmaya başlanmıştır. Bununla beraber, kontekstlere dayanarak Samurlu 877'nin biraz daha geç (yaklaşık yirmi yıl?) kullanılmaya başlandığı söylenebilir. 88 adet mezarı ile, 900m²'den fazla bir alana yayılmış olan Samurlu 879'un kullanımı, MÖ 100 yılı civarında sona erdirilmiştir. Bu mezarlar, bazı istisnalar dışında seyrek aralıklarla yerleştirilmişlerdir. MS I. yüzyılın sonlarına kadar kullanılan Samurlu 877'de ise, 74 adet mezar 600 m²'lik alana sık aralıklarla, hatta bazı bölümlerde üst üste yerleştirilmişlerdir. Başka bir deyişle, Samurlu 877, Samurlu 879'un yer olanağına karşın, en az 200 yıl daha gömülerini kendi sıkışık nekropolis alanında yapmaya devam etmiştir. Bu durum, Kyme'deki nekropolis anlayışında demografik bir duruma işaret etmektedir. Buna göre, Samurlu 877 ve 879 örneklerinde görüldüğü üzere, en azından Geç Klasik ve Erken Hellenistik Dönem'den itibaren belli parsellere yerleştirilmiş küçük nekropolisler, soy/aile nekropolisleri olmalıydılar. Örneğin, yaklaşık olarak MÖ 350-100 yılları arasında 250 yıl kullanılmış Samurlu 879'da, 88 mezar ve ikincil gömülerle ortalama 100 birey, ancak Şehir(Kyme) içindeki küçük, demografik bir gruba karşılık gelebilir.

Samurlu 877 ve 879 nekropolisleri aynı dönemlerde kullanılmış olmalarına karşın, mezar tiplerinin kullanım oranları ve kontekstlerinin niteliği açısından da farklılık göstermektedir. Bununla beraber ölü gömme gelenekleri açısından sahip oldukları ortak noktaları, dönemin gelenekleri olarak görmek yerinde olur. İki nekropoliste de, kullanılan mezar tipleri aynıdır. Buna karşın kullanım şekilleri ve oranları farklılık gösterebilmektedir. Genel olarak stroter(kiremit) mezarların her iki nekropoliste de en çok kullanılan tipler olduğu görülür. Aslında bu durum, Hellenistik Dönem söz konusu olduğunda tüm Batı Anadolu nekropolisleri için ortak bir özelliktir. Samurlu 877 ve 879 için, diğer tiplerin kullanım tercihi ise tam bir uyumsuzluk içindedir. Örneğin Samurlu 879'da ikinci en çok kullanılan mezar tipi Ahşap Kapama(Basit) mezarlar, Samurlu 877'de bunların sayısı dokuzu geçmez. Buna karşın Samurlu 877'de sıkça tercih edilen Taş Kapama, Sanduka ve Lahit mezarlar, Samurlu 879'da çok daha az tercih edilmiştir. Mezar tipolojisi açısından iki nekropolis arasındaki en önemli ayrılık ise, çömlek ve pithos mezarlar olarak karşımıza çıkar. Samurlu 877'de fakir kontekstlerle ancak 4 adet çömlek ve pithos tipi ele geçmişken, Samurlu 879'da bu tiplerde ele geçen mezar sayısı 18'dir. Ayrıca bunlar arasında çoklu gömülerin yapıldığı

büyük pithoslara ve oldukça zengin kontekstlere de rastlanmıştır. Böyle zengin kontekstler, Samurlu 877'de ancak iki adet taş lahit mezarda karşımıza çıkmıştır.

Mezar kontekstleri ya da diğer bir deyişle ölen kişiye sunulan hediyeler açısından da önemli orandaki gelenek farklılıklarından söz edilebilir. Buna göre, başta unguentariumlar olmak üzere kozmetik kaplarının mezarlara hediye olarak bırakılması dönemin ortak özelliğidir. Bu kaplar Samurlu 877'de de olduğu gibi, Samurlu 879 için de neredeyse vazgeçilmez mezar hediyeleri olarak karşımıza çıkmaktadır. Hatta mezar içlerinde sıklıkla ölümlerin omuzlarına paralel olarak bırakılmaları bile, bu geleneğin güçlülüğünü ortaya koyar (Ürkmez-Dündar 2014: 51-72). Bunun gibi, ölü gömme açısından başka benzerlikler de olmasına karşın, aslında bu benzerlikler iki nekropolis arasındaki gelenek ortaklığından çok, dönemin ortak gelenekleri ile ilgilidir. Gelenek ayrılıkları ise daha barizdir. Samurlu 877'de, kadınlara ait mezarları niteleyen ayna, toka, cista vb. hediyelere rastlanırken, erkek mezarlarını bu şekilde cinsiyet olarak kimliklendirebilen hediyelerle karşılaşmamıştır. Samurlu 879'da ortaya çıkarılan 88 adet mezardan, insutu olarak az ya da çok bir mezar kontekstiyle bulunan mezar sayısı 44'tür. Bunların yarısının ortalama olarak bu toplumdaki erkek bireylere ait olduğu kabul edildiğinde, tahmin edilen 20-22 adet erkek mezarının 10 tanesinde demir ya da bronz strigilislerle karşılaşmıştır. Bu durum, Samurlu 877'de hiçbir zaman görülmeyen farklı bir geleneği ortaya koymaktadır. Samurlu 879 mezarlarının en az 6 tanesinin kontekstlerinde çeşitli figürinler önemli yer tutmaktadır. Bu sayı çok olarak görülmesi bile, Samurlu 877 Nekropolisi'nde de birçok figürin bulunmasına karşın, bunların hiç birinin mezar kontekstleri içinde yer almaması, Samurlu 879 için güçlü olmasa da Hellenistik Dönem için yine farklı bir geleneği ortaya koymaktadır. Hatta farklı tipteki bu figürinlerin, ölen kişinin cinsiyet ve yaş özellikleri ile uyum göstermesi, gelişigüzel tercih edilmediklerini de göstermektedir.

İki nekropolis ile ilgili ortak bir özellik, mezarlardan bağımsız olarak bulunan mezar stelleridir. Mezar tiplerine ve buluntularına bakıldığında, her iki nekropolisin de genel olarak alt-orta ya da orta sınıfa ait ailelere ait olduğu görülmektedir. 877 ve 879 nekropolislerinde bulunan 10'dan fazla mezar stelinin hiç biri figürlü değildir. Ayrıca, büyük çoğunluğu kireçtaşından yontulmuş bu stellerin ancak on tanesi yazıtlıdır. Yazıtlarda sadece kısaca ölenlerin kimlikleri belirtilmiştir. Bu açıdan mezar stelleri de, mezar tipleri ve buluntularıyla uyumlu bir biçimde, alt-orta sınıfı işaret etmektedir (Ürkmez-Adak 2015: 46-56).

Kyme'nin İzmir'in en büyük sanayi merkezinin ortasında yer alması ve buradaki büyük şirketlerin arazi ihtiyaçları, bölgede küçük ya da büyük çaplı birçok kurtarma kazısının yapılmasını sağlamıştır. Yapılan bu kazılar arasında halen devam ettirilenler vardır. Şu ana kadar bile, kazısı tamamlanmış ve müze araştırmacıları tarafından müze kurtarma kazıları sempozyumlarında sunulmuş nekropolislerin sayısı sekizdir (Uçankuş 1980: 139-149; Ünlü-Özsaygı 2007: 13-24; İren 2008: 613-638; Küçük-Altun 2009: 53-74; Çırak-Kaya 2011: 217-232; Korkmaz-Gürman 2012: 71-96; Konak-Tarakçı 2012: 185-198; Atıcı-Karakaş 2013: 229-243). Bununla beraber hiç yayınlanmayanlarla birlikte şehirdeki nekropolis sayısı bunun iki katıdır. Bu nekropolislerin sayısının ileriki dönemlerde yapılacak

kurtarma kazılarında artacağı bellidir. Kyme'nin tüm nekropolislerine bütün olarak bakıldığında, özellikle Hellenistik Dönem'de diğer dönemlere nazaran büyük bir nüfusa sahip olduğu söylenebilir. Samurlu 879 Nekropolisi, Hellenistik Dönem mezarlarının ölü gömme gelenekleri açısından, özellikle büyük pithos mezarları ve çömlek mezarların yoğunluğu ile şehrin diğer nekropolislerinden farklı bir özellik göstermektedir.

Samurlu 879, Batı Anadolu'nun Hellenistik Dönem'e ait diğer nekropolisleri ile karşılaştırıldığında, başta stroter/kiremit mezarlar olmak üzere mezar tiplerinin tercihi açısından onlarla ortak özelliklere sahip olduğu görülür. Bununla birlikte, çömlek ve pithos mezarların kullanım yoğunluğu, kullanım tarzı ve mezar hediyelerinin gösterdiği üzere, bu mezarlara yapılan gömülere gösterilen ihtimam açısından daha farklı bir özelliği ortaya koyar. Buna göre, Klazomenai'nin Akpınar Nekropolisi'nde kullanılan MÖ III. yüzyıla ait birkaç Amphora mezar bebek mezarıdır (Bakır et al 2004: 107, Fig.11). Kolophon'un Cevizcioglu Nekropolisi'nde situlalardan oluşturulmuş Geç Hellenistik Dönem'e ait çok az sayıdaki çömlek mezara 6-7 yaşlarında çocukların gömüldüğü tespit edilmiştir (Özkan-Atukeren 1999: 46,50, Fig.64a-d). Aynı nekropoliste 189 adet mezar arasından erişkin bireylerin gömüldüğü sadece üç pithos mezar olup, onlar da Roma Dönemi'ne tarihlenmiştir (Özkan-Atukeren 1999: 44-45, Fig.47). Batı Anadolu'nun diğer nekropolislerine ait Hellenistik Dönem örneklerine bakıldığında ise, özellikle erişkin bireylerin gömüldüğü pithos mezarlarla karşılaşmamaktadır. Bununla birlikte, Hellenistik Dönem'de Atina, Samothrake, Laodikeia, Beçin, Belentepe gibi merkezlerde gömü için kullanılan özellikle stamnos gibi kapların hepsi urne kabıdır (Yağız 2012: 483). Samurlu 879 Nekropolisi içinde kullanılan Hellenistik Dönem'e ait 22 adet çömlek ve pithos mezar, tüm mezarlar içinde %25'lik bir orana sahiptir. Zengin kontekstlere sahip bu mezarlar, hem çocuklar hem de erişkin bireyler için kullanılmıştır. Ayrıca, pithoslara çoklu gömülerin yapıldığı da görülür. Samurlu 879'un Hellenistik Dönem'e ait bu çömlek ve pithos mezar geleneği, diğer tüm Batı Anadolu nekropolislerinden farklı olarak, çok güçlü bir biçimde karşımıza çıkar. Bu özelliği ile Samurlu 879 Nekropolisi, Batı Anadolu'nun diğer Hellenistik Dönem nekropolisleri arasında farklı bir yere sahiptir.

Kaynakça

Atıcı, M. – Karakaş, G.

2013 “Kyme Doğu Nekropolü (İzmir İli, Aliğa İlçesi, Samurlu Köyü, 877 ve 879 Parsel”,
22. Müze Çalışmaları ve Kurtarma Kazıları Sempozyumu, (14-17 Kasım 2013, Adana):
229-242.

Bakır, G. et al

2004 “2002 Yılı Klazomenai Kazısı”, *XXV. Kazı Sonuçları Toplantısı*, 2. Cilt
(26-31 Mayıs 2003, Ankara): 101-110.

Başaran, C. – Kurap, G.

2013 “Enez (Ainos) 2011 Yılı Arkeoloji Kazısı”, *34. Kazı Sonuçları Toplantısı*, 2. Cilt,
(28 Mayıs-1 Haziran 2012, Çorum): 375-391.

Boulter, C.G.

1963 “Graves in Lenormant Street, Athens”, *Hesperia* 32/2: 113-137.

Çırak, N. – Kaya, S.

2011 “2009 İDÇ Nekropolü Kurtarma Kazısı”, *19. Müze Çalışmaları ve Kurtarma Kazıları Sempozyumu* (29 Nisan-1 Mayıs 2010, Ordu): 217-232.

Buluç, S.

1993 “Anadolu'da Kremasyon-Ölü Yakma Geleneği”, *1992 Yılı Anadolu Medeniyetleri Müzesi Konferansları*, Ankara: 83-101.

Dereboylu, E.

2012 *Aigai Pişmiş Toprak Figürinleri*, Ege Üniversitesi Sosyal Bilimler Enstitüsü Klasik Arkeoloji Ana Bilim Dalı, (Yayınlanmamış Doktora Tezi), İzmir.

Dündar, E.

2008 *Patara IV.1, Patara Unguentariumları*, İstanbul.

Edwards, G.R.

1975 *Corinthian Hellenistic Pottery*, Vol. VII, Part III, Princeton.

Güçlü, H.

2006 *Tekirdağ Çevresi Pişmiş Toprak Figürinleri*, Trakya Üniversitesi Sosyal Bilimler Enstitüsü Arkeoloji Anabilim Dalı, (Yayınlanmamış Yüksek Lisans Tezi), Edirne.

Higgins, R.A.

1970 *Catalogue of the Terracottas in the Department of Greek and Roman Antiquities, British Museum I, Greek: 730-330 BC*, Oxford.

Höricht, M.S.

1987 *Le Terrecotte Figurative di Cuma*, Roma.

Hürmüzlü, B.

2004a “Burial Grounds at Klazomenai: Geometric through Hellenistic Periods”, *Klazomenai, Teos and Abdera: Metropoleis and Colony, Proceedings of the International Symposium held at the Archaeological Museum of Abdera*, Abdera, 20-21 October 2001, Thessaloniki: 77-96.
2004b “New Type of Clazomenai Sarcophagus: The Alteration of the Burial Customs in Clazomenai”, R. Bol and Kreikenbom (eds.), *Sepulkrund und Votivdenkmäler östlicher Mittelmeergebiete (7. jh. V.-1. jh. n. Chr.). Kulturbegegnungen im Spannungsfeld zwischen Akzeptanz und Resistenz. Akten des Internationalen Symposiums vom 01-03. November 2001 in Mainz, Möhnesse, Paderborn: 195-198.*

İren, K.

2008 “The Necropolis of Kyme Unveiled: Some Observations on the New Finds”, *Prof. Dr. Haluk Abbasoğlu'na 65. Yaş Armağanı EVERGETES Festschrift für Prof. Dr. Haluk Abbasoğlu zum 65. Geburtstag*, II. Cilt, Antalya: 613-638.

Kielau, S.

2009 *Terrakotten aus Pergamon, Tonfiguren aus Wohnhäusern der Stadtgrabung*, Philosophischen Fakultät der Westfälischen Wilhelms-Universität, (Inaugural-Dissertation zur Erlangung des Doktorgrades), Münster.

Knigge, U.

1976 *Kerameikos IX, Der Südhügel*. Berlin.

Konak-Tarakçı, S. – Selçuk, T.

2012 “Batı Liman 1205 Parsel Kurtarma Kazısı 2011”, 21, *Müze Çalışmaları ve Kurtarma Kazıları Sempozyumu* (01-05 Nisan 2012 Marmaris): 185-198.

Korkmaz, E. – Gürman, B.

2012 “İzmir İli, Aliğa İlçesi, Bozköy Biçerova Mevkii Kyme antik Kenti Doğusu Sur Dışı Yapıları ve Doğu Nekropolü Kurtarma Kazısı”, 20. *Müze Çalışmaları ve Kurtarma Kazıları Sempozyumu* (25-29 Nisan 2011, Bodrum): 71-96.

Küçükgüney, Z. – Altun, P.T.

2009 “İDÇ Liman Kurtarma Kazısı (İzmir İli, Aliğa İlçesi, Çakmaklı Köyü, Kendirci Mevkii 613 ve 68 Parsellere Ait)”, *XVII. Müze Kazıları ve Kurtarma Sempozyumu* (28 Nisan-1 Mayıs 2008, Side) Ankara: 53-74.

Olcese, G.

2007 “The Production and circulation of Greco-Italic amphorae of Campania (Ischia/Bay of Naples). The data of the archaeological and archaeometric research”, *Skyllis* 7, 60-75.

Onurkan, S.

1988 *Doğu Trakya Tümülüsleri Maden Eserleri, İstanbul Arkeoloji Müzesi'ndeki Trakya Toplu Buluntuları*, Ankara.

Özkan, T. – Atukeren, S.

1999 “Cevizcioğlu Çiftliği Nekropolü Kazıları”, *Tahtalı Barajı Kurtarma Kazıları Projesi: Tahtalı Dam Area Salvage Project*, İzmir: 43-54.

Richter, G.M.A.

1937 “A Greek Bronze Hydria in the Metropolitan Museum”, *AJA* 41/4: 532-538. 1946
“A Fourth-Century Bronze Hydria in New York”, *AJA* 50/3: 361-367.
1967 *A Handbook of Greek Art*, London.

Rotroff, S. I.

1982 *The Athenian Agora XXII, Hellenistic Pottery: Athenian and Imported Moldmade Bowls*, Princeton.
1997 *The Athenian Agora XXIX, Hellenistic Pottery, Athenian and Imported Wheelmade Table Ware and Related Material*, Princeton.

SNG

1945 *Sylloge Nummorum Graecorum. The Royal Collection of Coins and Medals Danish National Museum, Aeolis-Lesbos*, Copenhagen.

Sparkes, B. A. – Talcott, L.

1970 *The Athenian Agora XII, Black and Plain Pottery of the 6th, 5th and 4th Centuries B.C.*, Princeton.

Şahin, N. et al

2003 “Klaros 2002 Yılı Kazı, Restorasyon ve Epigrafi Çalışmaları” 25. *Kazı Sonuçları Toplantısı*, 2. Cilt (26-31 Mayıs 2003, Ankara): 73-87.

Tavukçu, A.Y.

1999 *Troas Bölgesi Terrakota Figürinleri*, Atatürk Üniversitesi Sosyal Bilimler Enstitüsü Arkeoloji Anabilim Dalı, (Yayınlanmamış Doktora Tezi), Erzurum.

Thompson, H. A.

1934 “Two Centuries of Hellenistic Pottery”, *Hesperia* 3/4, 311-476.

Thompson, D. B.

1952 “Three Centuries of Hellenistic Terracottas”, *Hesperia* 21/2, 116-164.

1959 “Three Centuries of Hellenistic Terracottas: II B. The Altar Well”, *Hesperia* 28/2, 127-152.

1963 “Three Centuries of Hellenistic Terracottas the Second Century BC”, *Hesperia* 32/3, 301-317.

Töpperwein, E.

1976 *Terrakotten von Pergamon*, Berlin.

Uçankuş, H.T.

1980 “Kyme Kurtarma Kazısı Ön Raporu (1979)”, *II. Kazı Sonuçları Toplantısı*, (11-15 Şubat 1980, Ankara), 139-149.

Ünlü, A. – Özsaygı, M.

2007 “İzmir İli, Aliğa İlçesi, Gümrük Binası Sondaj Kazısı”, *XV. Müze Kazıları ve Kurtarma Sempozyumu*, (24-26 Nisan 2006, Alanya), 13-24.

Ürkmez, Ö.

2014 “Aiolis Kymesi’nden Samurlu 877 Nekropolis”, *Colloquium Anatolicum XII*: 337-381.

Ürkmez, Ö. – DüNDAR, E.

2014 “Remarks on the Possible Uses of the Perfumed Oils, Ointments and Containers in the Cult of the Dead from the Fourth Century BC to the Second Century AD: In the Light of the Necropoleis of Kyme, Colophon and Patara”, *JILA* 01: 51-72.

Ürkmez, Ö. – Adak, M.

2015 “Hellenistische Grabstelen aus der Ostnekropole von Kyme”, *Philia* 1: 46-56.

Vierneisel-Schlörb, B.

1997 *Kerameikos XV, Die Figürlichen Terrakotten I: Spätmykenisch bis späthellenistisch*, München.

Yağız, K.

2012 *Kuzeybatı Anadolu’da İ.Ö. 1.Bin’de Ölü Gömme Gelenekleri*, Ege Üniversitesi Sosyal Bilimler Enstitüsü Klasik Arkeoloji Anabilim Dalı, (Yayınlanmamış Doktora Tezi), İzmir.

Yıldırım, Ş.–Karakaş, G.

2006 *Museum and Sites, Edirne Müzeleri ve Ören Yerleri*, İstanbul.

Zeren, M.

2004 *Klazomenai’de Ele Geçen M.Ö. 4. Yüzyıl Kap Formları*, Ege Üniversitesi Sosyal Bilimler Enstitüsü Klasik Arkeoloji Anabilim Dalı, (Yayınlanmamış Yüksek Lisans Tezi), İzmir.

Levhalar Listesi

Fig. 1: *Samurlu 879 Nekropolis Alanı’nın Çizimi*, S. A. Ürkmez tarafından.

Fig. 2: *M.71 (Urne/Bronz Hydria Mezar) ve Konteksti*, MÖ 350.

Fig. 3: *M.73 (Kremasyon Mezar) ve Konteksti*, MÖ 150.

Fig. 4: *M.88 (Ahşap Kapama Mezar) ve Konteksti*, MÖ 325-300.

Fig. 5: *M.22 (Ahşap Kapama Mezar) ve Konteksti*, MÖ 100.

Fig. 6: *M.72 (Kireçtaşı Lahit Mezar)*.

Fig. 7: *Taş kapama mezar tipinin temsili profil çizimi*, S. A. Ürkmez tarafından.

Fig. 8: *M.84 (Taş Sanduka Mezar) ve Konteksti*, MÖ 325-300.

Fig. 9: *M.83 (Çömlek Mezar) ve Konteksti*, MÖ 350-300.

Fig. 10: *M.13 ve M.14 Çömlek Mezarları*, MÖ 250-225.

Fig. 11: *M.13 (Çömlek Mezar) ve Konteksti*, MÖ 250.

Fig. 12: *M.14 (Çömlek Mezar) ve Konteksti*, MÖ 225.

Fig. 13: *M.69 (Pithos Mezar) ve Konteksti*, MÖ 250-200.

Fig. 14: *M.76 (Pithos Mezar) ve Konteksti*, MÖ 225-200.

Fig. 15: *M.82 (Pithos Mezar) ve Konteksti*, MÖ 100.

Fig. 16: *M.52 (Stroter Mezar) ve Konteksti*, MÖ 300.

Fig. 17: *M.21 (Stroter Mezar) ve Konteksti*, MÖ 200.