

Oluz Höyük Kazı ve Araştırmalarına Dair Değerlendirmeler¹



Şevket DÖNMEZ - Aslıhan YURTSEVER BEYAZIT²

[272]

¹ Hakeme Gönderilme Tarihi: 12.11.2016; Kabul Tarihi: 16.11.2016

² Prof. Dr. Şevket DÖNMEZ, İstanbul Üniversitesi Edebiyat Fakültesi Arkeoloji Bölümü Protohistorya ve Önasya Arkeolojisi Anabilim Dalı. Beyazıt 34453-İstanbul. E-mail: donmezsevket@gmail.com
Yrd. Doç. Dr. Aslıhan YURTSEVER BEYAZIT, İstanbul Üniversitesi Edebiyat Fakültesi Arkeoloji Bölümü Protohistorya ve Önasya Arkeolojisi Anabilim Dalı. Beyazıt 34453-İstanbul.
E-mail: aslihanbeyazit@gmail.com

Keywords: Amasya, Oluz Höyük, Zoroaster, Zoroastrianism, Fire Cult.

The attributions of the Oluz Höyük systematic archaeological excavations, started in 2007, to the Iron Age of the Kızılırmak (Halys) Basin have begun to gain religious aspects besides cultural, historical and military basis. Some remnants and small findings unearthed in the 2B and 2A architectural layers, have started to offer very significant information for understanding the early periods of Zoroastrianism and the Fire Cult of which unknown quantities are much more than the known ones. The Oluz Höyük evidences have shown that the sources of the occurrence period of Zoroastrianism should be also researched in North- Central Anatolia (Pontika Kappadokia) and Kappadokia as well as in Media (South Azerbaijan) and the southeastern lands of Caspian Sea (Margiana, Bactria). Moreover, the archaeological evidences that was started being unearthed at Oluz Höyük, point out the existence of different rituals whereas we draw a picture of the early Zoroastrianism and the 5th century BC of the Fire Cult. The archaeological excavations which have been developed in the 2B and 2A architectural layers, have started to prove a society, which worshipped fire, believed in the sacrament of water and had sacrifices and libations, lived in Oluz Höyük. Fire has played a significant role in the rituals of archaic societies from the Early Bronze Age. When the historical improvement of Zoroastrianism is examined, it is understood that fire which was burnt in an open air in the early period (5th century BC) and of which sacred ashes was conserved in jars, in bothros, began to have an institutional structure from the Late Achaemenid Period. That the rituals and practices which form the early period of Zoroastrianism which lived its formation and expansion processes in the periods of the Median Kingdom and the Early Achaemenid, indicates the necessity of evaluating North - Central Anatolia (Pontika Kappadokia) and Kappadokia in the sacred geography of Zoroastrianism.

[273]

Anahtar Kelimeler: Amasya, Oluz Höyük, Zoroaster, Zoroastrianizm, Ateş Kültü.

2007 yılında başlayan Oluz Höyük sistematik arkeolojik kazıları Kızılırmak Havzası Demir Çağı'na katkıları kültürel, tarihsel ve askeri boyutun yanı sıra, dinsel bir boyut da kazanmaya başlamıştır. 2B ve 2A mimari tabakalarında açığa çıkarılan birtakım kalıntılar ile küçük buluntular, bilinmeyenlerin bilinenlerden çok daha fazla olduğu Zerdüşt dini ile Ateş Kültü'nün erken dönemlerinin anlaşılması temelinde çok önemli bilgiler sunmaya başlamıştır. Oluz Höyük bulguları, Zerdüşt dininin oluşma dönemine ait kaynakların Media (Güney Azerbaycan) ve Hazar Denizi'nin güneydoğusundaki toprakların (Margiana, Bactria) yanı sıra, Kuzey - Orta Anadolu (Pontika Kappadokia) ve Kappadokia'da da aranması gerektiğini göstermiştir. Ayrıca, Oluz Höyük'te açığa çıkmaya başlayan arkeolojik bulgular, neredeyse hiçbir şey bilmediğimiz Zerdüşt dininin erken dönemleri ile Ateş Kültü'nün MÖ 5. yüzyıldaki resmini çizmemizin yanı sıra, bunlar dışındaki farklı ritüeller ile uygulamaların varlığına da işaret etmektedir. 2B ve 2A mimari tabakalarında geliştirilen arkeolojik kazılar Oluz Höyük'te ateşe tapan, suyun kutsallığına inanan, kurban ve içki ritüellerine sahip bir toplumun yaşamış olduğunu kanıtlamaya başlamıştır. Ateş, Anadolu'nun Erken Tunç Çağı'ndan itibaren eski toplumlarının ritüellerinde önemli bir rol oynamıştır. Zerdüşt dininin tarihsel gelişimi incelendiğinde, erken dönemde (MÖ 5. yüzyıl) açık havada yanan ve kutsal külleri bothroslarda çömler içinde korunan ateşin, Geç Akhaimenid döneminden itibaren kurumsal bir yapıya kavuşmaya başladığı anlaşılmaktadır. Med Krallığı ve Erken Akhaimenid dönemlerinde oluşum ve yayılma süreci yaşamış Zerdüşt dininin erken dönemini oluşturan ritüeller ile pratiklerin Oluz Höyük'te saptanmış olması, Kuzey - Orta Anadolu (Pontika Kappadokia) ve Kappadokia'nın Zerdüştlüğün kutsal coğrafyası içinde değerlendirilmesi gerektiğine işaret etmektedir.

Oluz Höyük’de çalışmalar üç aşamalı olarak gerçekleştirilmiştir:

1. Aşama: Arkeojeofizik Çalışmaları: Arkeolojik alanların genel yapısında özellikle mimari kalıntıları oluşturan yapı malzemelerinin, bunları örten dolgu toprağından farklı olması, toprakaltının fiziksel özelliklerinin incelenmesi esasına dayanan jeofizik bilim dalının arkeolojik çalışmalarda da geniş uygulama alanı bulmasını sağlamıştır. Son yıllarda jeofizik yöntemlerden arkeolojik yerleşim alanlarında toprakaltındaki kalıntıların bilgilerini ortaya koymak için yoğun bir şekilde yararlanılmaktadır. Araştırmalarda özellikle sığ derinliklere ait bilgilerin çabuk, güvenilir ve ayrıntılı olarak elde edilmesine yönelik talebe koşut olarak cihaz ve yazılımlarda yüksek bir gelişim gözlenmektedir. Bu gelişmeler doğrultusunda Oluz Höyük’te hem bu dönem ve hem de gelecek yıllardaki sistematik arkeolojik kazılar için bir stratejik planlama yapabilmek amacıyla Yrd.Doç.Dr. Fethi Ahmet YÜKSEL tarafından J 5, K 5, M 12, M 13, M 14, M 15, M 16, N 12, N 13, N 14, N 15, N 16, O 12, O 13, O 14, O 15 ve O 16 plankarelerinde toplam 1650 m²’lik bir alanda Elektrik Rezistivite Tomografi (ERT) yöntemi ile toprakaltındaki olası yapı kalıntılarına ait ayrıntılı derinlik, uzanım ve konum bilgilerine ulaşılmaya çalışıldı (Fig.1).

2. Aşama: Arkeozooloji Çalışmaları: İstanbul Üniversitesi Veteriner Fakültesi Anatomi Anabilim Dalı’ndan Prof.Dr. Vedat ONAR arkeozooloji çalışmalarını Kazıevi Laboratuvarı’nda gerçekleştirmiştir.

3. Aşama: Arkeolojik Kazı Çalışmaları: Oluz Höyük kazı çalışmaları A ve B açmalarında gerçekleştirildi.

A Açması’nda 2007 sezonunda başlanan ve 2008, 2009, 2010, 2011, 2012, 2013 ve 2014 sezonlarında sürdürülen çalışmalara bu dönem de genişleyerek ve derinleşerek devam edildi. K 6, K 7, I 18, J 18, Y 16, Z 15, Z 16 ve Z 17 plankarelerinde toplam 800 m²’lik bir alanda ortalama 00.70 m derinleşildi. Bu derinleşme çalışmaları sonucunda 1, 2A, 2B, 5A, 5B, 6A, 6B, 7A ve 7B mimari tabakalarında kazılar gerçekleştirildi.

A AÇMASI

1. MİMARİ TABAKASI

A Açması’nda yüzey toprağının hemen altından başlayan 1. Mimari Tabaka, 478.78 m ile 476.60 m seviyeleri arasında yer almaktadır. Yüzeğe yakınlığı nedeniyle tarım faaliyetleri, 2007’den önce yapıldığı anlaşılan bazı yasadışı kazılar ve büyük olasılıkla “o” Tabaka’sının yerleşimcileri, ayrıca yerleşme terk edildikten sonra gerçekleştirilmiş gömüler nedeniyle yoğun bir şekilde tahrip edilmiş olan 1. Mimari Tabaka’nın J 18 plankaresindeki kazılarında herhangi bir mimari kalıntıya rastlanmadı. b.3024 olarak kodlanan alanda gerçekleştirilen derinleşme çalışmalarında 2A Mimari Tabakası’na ait b.3030 olarak kodlanan bothrosa ait olduğu anlaşılan kiremit kalıntıları açığa çıkmaya başladı. b.3024 no’lu buluntu yerinden pt 1 ağırşak, çakmaktaşı 1 kesici, kemik 1 boncuk, tunç 6 sikke, 1 iğne, 1 çivi ve kurşun 1 sikke (Fig.2 a-b) ele geçti.

2A MİMARİ TABAKASI

476.60 m ile 476.00 m’ler arasında yer alan 2A Mimari Tabakası b.2042, b.3001, b.3008, b.3009, b.3012, b.3014, b.3016, b.3018, b.3020, b.3022, b.3027, b.3029, b.3030 ve b.3033 no’lu buluntu yerlerinden oluşmaktadır.

2A Mimari Tabakası kazı çalışmaları A Açması’nın güneyinde bulunan I 18, J 17 ve J 18 plankarelerinde gerçekleştirildi. Söz konusu plankarelerdeki genişleme ve derinleşme çalışmaları sırasında büyük olasılıkla 1. Mimari Tabaka sakinleri tarafından tahrip edilmiş olduğu anlaşılan yapı temel kalıntıları, taş döşeme kalıntıları ile bothroslar açığa çıkarıldı (Fig.3-8).

I 18 plankaresinin orta bölümünde büyük ve derin bir bothros saptandı. b.3030 olarak kodlanan oval şekilli bothros yaklaşık 0.60 m derinliğinde olup, uzunluğu 1.60 m, genişliği ise 1.10 m’dir. Yangın geçirmiş bir yapıya ait envanterin yerleştirilmiş olduğu bothrosta çok sayıda tahrip olmuş çatı kiremitinin yanısıra (Fig.9) pt 1 çömlek ve 1 kandil (Fig.10 a-b), tunç 1 sikke ve 2 spatula (Fig.11-12) ve demir 1 orak ele geçti.

J 18 plankaresinde hem bir yangın sonucu hem de b.3030 kodlu bothrosun tahribatı sonucu yalnızca temel seviyesinde görülebilen duvarlara sahip bir yapı kalıntısı açığa çıkarıldı. b.3029 olarak kodlanan, kuzey – güney doğrultusunda inşa edilmiş yapının doğu duvarı 3.55 m uzunluğunda ve ortalama 0.60 m kalınlığındadır. Mevcut güney duvarı ise 2.40 m uzunluğunda ve 0.40 m kalınlığındadır. Yapının kuzey bölümünde 1.00 m uzunluğunda ve 0.30 m kalınlığında ince bir bölme duvarı saptandı. b.3029 kodlu yapı kalıntısında pt 19 tezgah ağırlığı ele geçti. J 18 plankaresinin güneydoğu köşesinde ise taş temelli bir yapının kısa bir duvar kalıntısı açığa çıktı. b.3030 olarak kodlanan yapı kalıntısının doğusunda bir grup çanak-çömlek ve küçük buluntu saptandı. b.3027 olarak kodlanan alan büyük olasılıkla söz konusu yapıyla ilişki olan pt 1 çömlek, 1 yonca ağızlı testi ve 2 tezgah ağırlığının yapıdaki tahribat sırasında yüksek bir yerden düşmüş olduğu gözlemlendi. Buluntu grubunun hemen kuzeyinde 0.50 m uzunluğunda zayıf bir kerpiç bölme duvarı kalıntısı saptandı.

2A Mimari Tabakası dolgu toprağı içinde pt 2 tezgah ağırlığı, 1 ağırşak, 2 ağ ağırlığı ve 1 kapak, 2 ezgitaşı ile demir 1 kesici ele geçti.

2B MİMARİ TABAKASI

478.00 m ile 476.20 m’ler arasında yer alan ve I 17, I 18 ve J 18 plankarelerinde çalışılan 2B Mimari Tabakası b.2064, b.2543, b.3007 ve b.3019 no’lu buluntu yerlerinden oluşmaktadır.

Pers Yolu’nun güneyindeki I 17, I 18 ve J 18 plankarelerinde gerçekleştirilen genişleme ve derinleşme çalışmalarının Ateş Kültü ile ilgili olduğunu düşündüğümüz b.2543 kodlu Kutsal Ateş Çukuru (Ateş Yakma Çukuru) merkezli olarak devam etti (Fig.13). Kutsal Ateş Çukuru ve yakın çevresindeki detay çalışmalar sırasında, çukurun kenarındaki taş sırası içinde taş 1 kandil kaidesi saptandı (Res14 a-d). Kutsal Ateş Çukuru’nun 4.00 m doğusunda, J 18 plankaresinde bir bothros saptandı (Fig.15). b.3019 olarak kodlanan bothrosta pt 1 çanak (Fig.16), 1 çömlek (Fig.17) ve 1 yonca ağızlı testi (Fig.18) saptandı.

I 17 plankaresinde gerçekleştirilen kazı çalışmaları sırasında Kutsal Ateş Çukuru'nun hemen kuzeydoğusunda bulunan ve batı kenarı 2014 dönemi çalışmaları sırasında açığa çıkarılan platformun önemli bir bölümü ortaya çıkarıldı. "L" biçiminde bir plana sahip olan taşlardan oluşturulmuş platformun batı kenarının kaba yonu iri taşlarla özenli olarak inşa edilmiş olduğu gözlemlendi. b.3007 olarak kodlanan platformun kuzey – güney uzunluğu 4.00 m, batı – doğu uzunluğu ise 5.35 m'dir. Ortalama genişliği 1.30 m olan platformun Kutsal Ateş Çukuru ile bağlantısını araştırmak amacıyla bu alanda 2016 döneminde kazı çalışmalarına devam edilmesine karar verildi. 2B Mimari Tabakası dolgu toprağı içinde demir 1 nesne ele geçti.

6A MİMARİ TABAKASI

b.3000, b.3005, b.3010, b.3013 ve b.3023 no'lu buluntu yerlerinden oluşan 6A Mimari Tabakası'nda büyük bir bölümü bir atık çukurunun oluşturulması sırasında tahrip edilmiş oldukça nitelikli bir yapı kalıntısı açığa çıkarıldı. Kuzeybatı – güneydoğu yönünde inşa edilmiş olduğu gözlenen ve yalnızca bir duvar hattı ortaya çıkarılabilen yapı kalıntısı b.3005 olarak kodlandı. Kuzeybatı – güneydoğu güzergâhında uzanan yapının kerpiç duvarı 2.25 m uzunluğunda ve 0.50 m kalınlığındadır. Doğu kesit önünde oldukça kaliteli işlenmiş taşlarla oluşturulmuş bir köşe duvarı kalıntısı bulunan yapının kerpiç duvar ile köşe kalıntısı arasındaki bağlantısı büyük bir atık çukurunun oluşturulması sırasında tahrip edilmiş olduğu gözlemlendi. b.3010 olarak kodlanan yuvarlak şekilli atık çukuru 1.10 m çapında ve 0.40 m derinliğindedir. Atık çukurunun güneydoğusunda köşe duvarı kalıntısı ise kuzey – güney yönde 1.30 m, batı – doğu yönde ise 0.90 m'dir (Fig.19). Düzgün işlenmiş blok taşlar ile daha küçük boyutlu taşlarla inşa edilmiş köşe yapısının bir taşı üzerine kazıma tekniği ile işlenmiş "+" motifi oldukça dikkat çekicidir (Fig.20a-b). Kerpiç duvarın kuzey ucunda ise büyük olasılıkla bir taş döşemeye ait olduğu anlaşılan kalıntılar saptandı.

6A Mimari tabakası dolgu toprağı içinden pt 2 ağırşak ve 5 tıkaç, kemik 1 astragalos ile demir 1 kesici ele geçti.

6B MİMARİ TABAKASI

J 6 plankaresindeki b.3026 ve b.3028 no'lu buluntu yerlerinden oluşan 6B Mimari Tabakası'nda yalnızca bir taş döşeme kalıntısı saptandı. b.3026 olarak kodlanan döşeme kalıntısının yontulmamış ya da kaba yonu taşlarla oluşturulmuş olduğu gözlemlendi. Büyük bir bölümü doğu kesit içinde bulunan b.3026 no'lu taş döşeme kalıntısının mevcut uzunluğu 2.75 m, mevcut genişliği ise 1.00 m'dir. Söz konusu döşeme üzerinde pt 1 tezgah ağırlığı ve 1 nesne ile 1 öğütmetaşı ele geçti.

6B Mimari tabakası dolgu toprağı içinden pt 1 ağ ağırlığı, çakmaktaşı 1 kesici ve 1 öğütmetaşı ele geçti.

7A MİMARİ TABAKASI

K 6 ve K 7 plankarelerinde gerçekleştirilen derinleşme çalışmaları sırasında ilk defa 7A Mimari Tabakası'na ait mimari kalıntılar saptandı. b.3021, b.3025, b.3031 ve b.3032 no'lu buluntu yerlerinden oluşan 7A Mimari Tabakası'nda, K 6 plankaresinde b.3031 olarak kodlanan ve plan şeması özelliği bulunmayan tahrip olmuş bir takım kerpiç duvar ve taş temel kalıntıları gözlemlendi. b.3031 no'lu kalıntılar üzerinde pt 1 model araba tekerleği ele geçti. K 7 plankaresinde gerçekleştirilen çalışmalarda ise yamaca inşa edildiği anlaşılan kerpiç bir yapıya ait duvar kalıntısı ile basit bir ocak kalıntısı açığa çıkarıldı (Fig.21-23). Kuzey – güney doğrultusunda inşa edilmiş duvarın yamaç erozyonu nedeniyle günümüze ulaşmayan basit bir yapı kalıntısına ait olduğu gözlemlendi. b.3021 olarak kodlanan duvar 1.65 m uzunluğunda ve 0.60 m genişliğindedir. b.3021 kodlu duvara bitişik olarak güney kenarında kilden inşa edilmiş olan ocak ise oval şekilli olup oldukça basit görünümlüdür. 0.60 m uzunluğunda ve 0.45 m genişliğindeki ocağın tabanındaki kül ve karbon kalıntıları uzun süreli bir kullanıma işaret etmektedir. Kerpiç duvar kalıntısının 2.00 m kuzeybatısında yer alan ve henüz bir plan vermeyen taş kalıntılarının söz konusu duvar ile bağlantısının araştırılması çalışmalarının 2016 döneminde yapılması planlandı.

B AÇMASI

Kazı çalışmalarımızın ikinci bölgesini oluşturan B Açması höyüğün doğu yamacında yer almaktadır. 2007 – 2010 ve 2014 dönemlerinde yoğun olarak çalışılan B Açması'nda toplam 10 mimari tabaka saptanmıştı. 2015 çalışmalarında geniş bir alanda kazılmış olan ancak mimari anlamda kesin planını saptayamadığımız VI. Mithradates dönemi Hellenistik yapı kompleksinde 473.00 m ile 472.20 m arasında genişleme ve derinleşme çalışmaları gerçekleştirildi. Esasen doğu-batı yönünde uzanan bir duvarın kuzey ve güneyine yerleştirilmiş kapalı ve açık mekânlardan oluşan bu kompleksin, gerek MÖ 2. yüzyıl sonu-MÖ 1. yüzyılın ilk yarısına tarihlenen sikkelerden ve gerekse mimari ve çanak- çömlek özellikleri açısından Orta Anadolu ve Orta Karadeniz Bölgeleri açısından Hellenistik Dönem'le ilgili bilgilerimize önemli katkılar yapacak bir yapı olduğu anlaşıldı. 1. Mimari Tabaka kazı çalışmaları Y 16, Z 15, Z 16 ve Z 17 plankarelerinde b.3002, b.3003, b.3006, b.3011, b.3015 ve b.3017 no'lu buluntu yerlerinde gerçekleştirildi. İlk olarak Z 15 plankaresinde genişleme çalışmaları yapıldı. Buradaki kazılarda yapı kompleksinin kuzeye doğru devam ettiği gözlemlendi. Birtakım küçük mekanlardan oluşan yapının kuzey uzantılarının aynı malzeme ve teknikte inşa edilmiş olduğu gözlemlendi (Fig.24-25) Yapı kompleksinin yeni açığa çıkarılan kuzey mekanlarında pt 1 boğa başı kabartmalı keramik parçası (Fig.26), 1 ağırşak, 2 kapak ve 1 nesne, kemik 1 astragalos ile demir 1 kesici ele geçti.

Daha sonra yapı kompleksine batıdan ulaştığını düşündüğümüz bir taş döşeme yol kalıntısı üzerinde çalışmalar gerçekleştirildi. Y 16 plankaresindeki kazılarda yol kalıntısının batıya doğru yalnızca 0.50 m devam ettiği anlaşıldı (Fig.27). Bu bağlamda söz konusu

yolun devamının büyük olasılıkla tahrip edilmiş olduğu düşünüldü. Yol kalıntısı ile ilgili kazı çalışmaları sırasında pt 1 ağ ağırlığı ile tunç 1 sikke (Fig.28 a-b) ele geçti.

SONUÇ VE DEĞERLENDİRME

2015 dönemi çalışmaları iki önemli alanda gerçekleştirilmiştir. A Açması'nın güneyindeki I 18 ve J 18 plankarelerinde geliştirilen kazılar sırasında, 2013 döneminde açığa çıkmaya başlayan Kutsal Ateş Çukuru'nun doğuya doğru uzanan bir yapı kompleksinin parçası olduğu algılanmaya başlandı. 1. Mimari Tabaka sakinleri tarafından çok büyük olasılıkla cellasının duvarları yıkılarak üstü kapatılan ve faaliyetleri iptal edildiği anlaşılan Kutsal Ateş Çukuru'nun Pers Yolu'nun güneyindeki konumu ile kentin giriş bölümünde yer aldığı saptandı. Kutsal Ateş Çukuru'nun bu konumu, hiç kuşku yokki, ateş alevinin açık havada meydana getirilmesi zorunluluğu ile ilgili olmalıdır. Hemen doğusundaki alanda açığa çıkarılan bir bothros da (b.3019) kutsal kül kaplarının saptanmış olması, alanın kutsal bir anlam taşıdığına işaret eden diğer bir arkeolojik gerçekliktir. Bunlar hem Kutsal Ateş Çukuru'nun yakın çevresinde hem de de bothrosların yoğun olduğu daha kuzeydeki alanlarda keşfedilmiştir¹. Kutsal emanetlerin gömüldüğü bothroslarda saptanan kül kaplarının Oluz Höyük'teki varlıkları, Anadolu ve Önasya din tarihindeki çok önemli bir ritüelin ilk kez farkına varılmasını sağlamıştır. Bunun yanı sıra b.3030 no'lu bothrosun Kutsal Ateş Çukuru'na ait olduğu tapınağın yıkılması ile birlikte kutsal nitelikli yapı elemanları ile buluntuların yeryüzünde kalmaması için açılmış olduğu düşünülebilir. Söz konusu bothrosta ele geçen kiremitler, demir kapı aksanları, tunç spatulalar, demir orak, pişmiş toprak kandilin, ateş tapınağının MÖ 5.yüzyılda inşa edildiğini ve kesintisiz olarak MÖ 2. yüzyıl ortalarına değin kullanılmış olduğunu göstermektedir. Bothrosun buluntuları içinde en büyük grubu oluşturan kiremitlerin MÖ 5 ve 4 yüzyılların özelliklerini göstermesi bu fikre ulaşmamızdaki en önemli bulgu durumundadır. Kapı aksamı olduğu anlaşılan halka biçimli demir nesnelere ile tunç spatulaların yine MÖ 5 yada 4 yüzyıla ait oldukları düşünülebilir. İki adet olan tunç spatulanın Kutsal Ateş Çukuru'nda yanan ebedi ateşi yönetmek için kullanılmış olduğu anlaşılmaktadır. Botrosun üst seviyelerinde ele geçen pt kandil ise MÖ 3. yüzyıl ortalarına aittir². Söz konusu kandilin bothrostaki varlığı, bunun tapınağın son zamanlarında kullanıldığı ve yıkımla birlikte kutsal özelliğinden dolayı bothrosa bırakılmış olduğuna işaret etmektedir.

Taş kandiller, Oluz Höyük'te Ateş Kültü ile ilgili önemli bir buluntu grubudur. 2B, 2A ve 1. mimari tabakalarda ele geçmiş olan taş kandiller, yuvarlak bir taban, silindirik bir kaide ve hafif çukurlaştırılmış yağ haznesinden oluşmaktadır. Geçmiş dönemlerde bulunmuş

bir kandilde belirgin olarak gözlenen yanmış fitil yuvası³, söz konusu kandillerin ne şekilde kullanıldığı hakkında önemli ipuçları sunmaktadır. Üst kısımdaki yağ haznesine konulan bitkisel yağ (zeytinyağı, susamyağı vb) içine bitkisel liflerden (keten, kenevir vb) oluşturulmuş bir fitil yerleştiriliyor ve yanma olayı tümüyle açıkta gerçekleşiyor olmalıydı. Ateşperest bir kimliğe sahip Oluz Höyük Akhaimenid dönemi insanların açıkta yanan ateşe olan saygı hissini taş kandillerin yoğun kullanımı ile ilgisi olduğu anlaşılmaktadır. Kutsal Ateş Çukuru'nda gerçekleştirilen 2015 dönemi çalışmaları sırasında, çukurun ağızını çevreleyen basit taş dizisi içinde bir kandil kaidesi saptanmıştır (Fig.14 a-d). Bu durum bize söz konusu kandillerin kutsal özelliklerinden dolayı, parçalanıp kullanılmaz duruma geldikten sonra bile, ikincil kullanımlarla Ateş Kültü'nün ayrılmaz bir parçası olarak değerlendirilmiş olduklarını göstermektedir.

Kazı çalışmalarında önemli bulgulara ulaşılan ikinci alan A Açması'nın kuzey ucunda yer alan K 6 ve K 7 plankareleridir. Oluz Höyük 7B Mimari Tabakası üzerinde yer alan 7A Mimari Tabakası'nda (MÖ 11-10. yüzyıllar) gerçekleştirilen 2015 dönemi çalışmaları sırasında açığa çıkarılan mimari kalıntılar, Oluz Höyük ve Amasya Bölgesi için bir ilk olma özelliğindedir. K 7 plankaresindeki söz konusu kalıntılar yamaca inşa edildiği gözlenen kerpiç bir yapıya ait duvar ile basit bir ocaktan oluşmaktadır. Kuzey tarafında dik bir yamaç bulunan duvarın, hemen güney dibindeki kil ocak kalıntısı nedeniyle güneye doğru inşa edilmiş olduğu anlaşılmaktadır. Büyük olasılıkla yapının kapalı mekanında yer alan ocak oldukça basit görünümündedir. Höyüğün kuzey yamacında yer alan söz konusu duvar ve ocak ile ilgili diğer kalıntıların yamaç erozyonu sonucu yok olduğu gözlenmektedir. Karanlık Çağ'a tarihlenen Gordion 7B ve 7A (MÖ 1100-950) tabakalarındaki pise ve dalçamura tekniğinde inşa edilmiş tek odalı basit ve kaba konutların oda içlerinde ocaklar açığa çıkarılmıştır⁴. Mekan içi ocak kullanımı temelinde Kızılırmak Havzası ile Kızılırmak'ın batısı arasında Karanlık Çağ'da yapı tasarımı açısından benzerlikler olduğu Oluz Höyük bulguları ışığında farkedilmeye başlanmıştır.

Sonuç olarak toplam 51 gün süren ve A ile B açmalarında 800 m²'lik bir alanda gerçekleştirilen Oluz Höyük 2015 dönemi kazı çalışmalarında A Açması'nda 10 mimari tabakanın dördünde (1, 2, 6 ve 7. mimari tabakalar), B Açması'nda ise yalnızca 1. Mimari Tabaka'da çalışılmıştır. 9 yıllık kazı çalışmaları sonucunda A, B, E ve F açmalarının ilk tabakalarının, A ve B açmalarının ilk yedi tabakasının birbirleri ile çağdaş oldukları özellikle ele geçen sikke ve çanak-çömlek parçalarının değerlendirilmesinden anlaşıldı. Bu bağlamda, Oluz Höyük'ün 0 Tabakası Ortaçağ ve Yeniçağ'a (MS 13 - 16. yüzyıllar), 1. Mimari Tabakası Helenistik Çağ'a (MÖ 200 - MÖ 47), 2A Mimari Tabakası Geç Demir Çağı'nın Geç Evresi'ne (MÖ 300 - 200), 2B Mimari Tabakası Geç Demir Çağı'nın Geç Evresi'ne (MÖ 425 - 300), 3. Mimari Tabakası Geç Demir Çağı'nın Geç Evresi'ne (MÖ 500 - 425), 4A

¹ Dönmez (baskıda): Fig.8; Dönmez – Yurtsever-Beyazıt 2015: Plan 6, Fig.32.

² Howland 1959: Pl.47/581. Tip 45 A.

³ Dönmez (baskıda): Fig.11 a-b.

⁴ Sevin 2003: 239.

Mimari Tabakası Geç Demir Çağı'nın Erken Evresi'ne (MÖ 550 - 500), 4B Mimari Tabakası yine Geç Demir Çağı'nın Erken Evresi'ne (MÖ 600 - 550) tarihlenebilir. 5A Mimari Tabakası'nın MÖ 7. yüzyılın ikinci yarısına (Orta Demir Çağı), 5B Mimari Tabakası'nın MÖ 7. yüzyılın ilk yarısına (Orta Demir Çağı), 6A Mimari Tabakası'nın MÖ 8 yüzyıla (Orta Demir Çağı), 6B Mimari Tabakası'nın MÖ 9. yüzyıla (Orta Demir Çağı), ilk olarak 2014 çalışmalarında saptanan 7A Mimari Tabakası'nın MÖ 10-11. yüzyıllara (Erken Demir Çağı/Karanlık Çağ) ve 7B Mimari Tabakası'nın ise MÖ 12. yüzyıla (Karanlık Çağ) tarihlenebileceği düşünüldü. 8. Mimari Tabaka (MÖ 13. yüzyıl) ile 9. Mimari Tabaka (MÖ 15 - 14. yüzyıllar) Geç Tunç Çağı'na yani Hitit Büyük Krallık Dönemi'ne aittir. 10. Mimari Tabaka'nın ise özellikle taş kalıp, çakmaktaşı aletler ve çanak-çömlek parçalarının değerlendirilmesi sonucunda kabaca Erken Tunç Çağı II-III'e (MÖ 3. Binyılın ortaları) tarihlenebileceği söylenebilir.

Kazı sırasında ele geçirilen ve rapor içinde mimari tabakalara göre dökümleri verilen 81 adet eser kazı çalışmaları sonunda Amasya Müzesi'ne teslim edilmiştir.

Başlangıcından itibaren Oluz Höyük'te kazılmış alanlar, çalışmalar sona erdiğinde titiz bir şekilde jeotekstil örtü ile kapatılarak koruma altına alınmaktadır. Titizlikle kullanılan jeotekstil örtüler sayesinde Oluz Höyük mimari kalıntıları kış aylarının zorlu iklim şartlarından, kar ve yağmurun aşındırıcı etkilerinden, bahar aylarının yoğun bitkilenme olumsuzluklarından bugüne değin başarılı bir şekilde korunmuşlardır. Kazı çalışmaları sonunda açmaların hepsi ve tüm mimari kalıntılar her yıl jeotekstil örtüler ile kapatılarak koruma altına alınmıştır. İkinci aşama olarak yüzeylerine ince kum tabakası serilmiştir. Böylece kapatılan mimari kalıntıların oksijen almaları sağlanmaktadır.

DÖNEM	MİMARİ TABAKA	TARİHLER	AÇMA	BULGULAR
Ortaçağ	0	10-14 yy	A	Sırlı ç-ç parçaları
Helenistik Çağ	1	MÖ 200 – MÖ 47	A, B ve C	VI. Mithradates dönemi sikkeleri, Roma Cumhuriyet Dönemi gümüş sikkeleri, demir miğfer
Geç Demir Çağı Geç Evre (Akhaimenid)	2A	MÖ 300 – 200	A, B ve C	Amforalar, Akhaimenid kaseler, tunç kutu kapağı, kemik saç aksesuarı
Geç Demir Çağı Geç Evre (Akhaimenid)	2B	MÖ 425 – 300	A, B ve C	Akhaimenid kaseler, Fenike tipi cam boncuk, devebaşı betimli kült kabı, Büyük İskender Dönemi altın stater, III. Philip Dönemi gümüş sikke, istirdye kabuğu şeklinde tunç kozmetik kutusu kapağı, rozet ve güneş motifli kemik bir disk
Geç Demir Çağı Geç Evre (Phryg ve Akhaimenid)	3	MÖ 500 – 425	A, B, C ve D	Keklik figürlü krater parçası, boya bezekli ç-ç
Geç Demir Çağı Erken Evre (Geç Phryg Dönemi)	4A	MÖ 550 – 500	A ve B	Boya bezekli ç-ç
Geç Demir Çağı Erken Evre (Geç Phryg Dönemi)	4B	MÖ 600 – 550	A	Phryg mührü, Kubaba heykelciği, boya bezekli ç-ç
Orta Demir Çağı (Klasik Phryg Dönemi)	5A	MÖ 7. yüzyılın ilk yarısı	A ve B	Boya bezekli ç-ç
Orta Demir Çağı (Klasik Phryg Dönemi)	5B	MÖ 7. yüzyılın ikinci yarısı	A ve B	Boya bezekli ç-ç
Orta Demir Çağı (Erken ve Klasik Phryg Dönemi)	6A	MÖ 8. Yüzyıl	A ve B	Boya bezekli ç-ç
Orta Demir Çağı (Erken ve Klasik Phryg Dönemi)	6B	MÖ 9. Yüzyıl	A ve B	Boya bezekli ç-ç
Erken Demir Çağı (Karanlık Çağ)	7A	MÖ 11 – 10. yüzyıllar	A ve B	Boya bezekli ç-ç
Karanlık Çağ	7B	MÖ 12. Yüzyıl	A ve B	Hitit ç-ç ve boya bezekli ç-ç
Geç Tunç Çağı (Büyük Krallık Dönemi)	8	MÖ 13. Yüzyıl	B	ç-ç parçaları
Geç Tunç Çağı (Büyük Krallık Dönemi)	9	MÖ 15 – 14. yüzyıllar	B	Hitit mührü, orak, okucu
Erken Tunç Çağı	10	MÖ 3. Binyılın ortaları	B	Taş maden döküm kalıbı, ç-ç parçaları



Fig. 1: *Oluz Höyük Arkeojeofizik Çalışmalar*

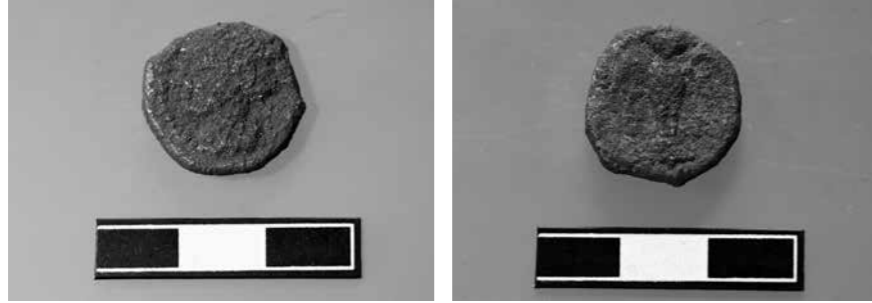


Fig. 2 a-b: *Sikke (OLZ 15 016), Kurşun, 1. Mimari Tabaka*



Fig. 3: *A Açması, 2A Mimari Tabakası, Taş Döşeme ve Yapı Kalıntıları*



Fig. 4: *A Açması, 2A Mimari Tabakası, Taş Döşeme ve Yapı Kalıntıları*



Fig. 5: *A Açması, 2A Mimari Tabakası, Taş Döşeme ve Yapı Kalıntıları*



Fig. 6: *A Açıması, 2A Mimari Tabakası, Taş Döşeme ve Yapı Kalıntıları*

[284]



Fig. 8: *A Açıması, 2A Mimari Tabakası, Bothros*

[285]



Fig. 7: *A Açıması, 2A Mimari Tabakası, Bothros*



Fig. 9: *A Açıması, 2A Mimari Tabakası, Bothros, Çatı Kiremitleri*



Fig. 10a-b: *Kandil* (OLZ 15 014), Pt,
A Açması, 2A Mimari Tabakası



Fig. 13: *Kutsal Ateş Çukuru*, *A Açması*, 2B Mimari Tabakası

[286]



Fig.11: *Spatula* (OLZ 15 013), *Tunç*, *A Açması*, 2A Mimari Tabakası



Fig.12: *Spatula* (OLZ 15 ETD 033), *Tunç*, 2A Mimari Tabakası

[287]



Fig. 14a

Fig. 14b

Fig. 14c



Fig. 14d

Fig. 14a-d.: *Kandil Kaidesi* (OLZ 15 ETD 003), *Taş*, *A Açması*, 2B Mimari Tabakası



Fig.15: *A Açması, 2B Mimari Tabakası, Bothros*



Fig.16: *Çanak (OLZ 15 035), Pt, 2B Mimari Tabakası*



Fig.17: *Çömlek (OLZ 15 015), Pt, 2B Mimari Tabakası*



Fig.18: *Testi (OLZ 15 003), Pt, 2B Mimari Tabakası*



Fig. 20a

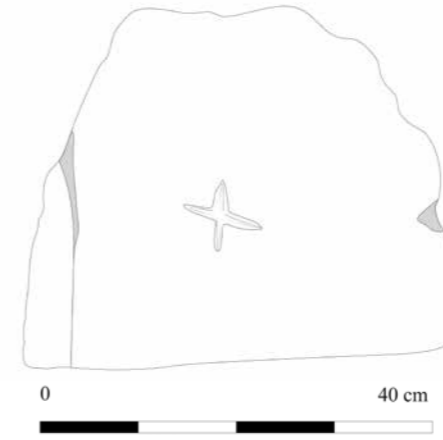


Fig. 20a-b: *A Açması, 6A Mimari Tabakası, Kazıma Tekniği ile + motifi İşlenmiş Blok Taş*

Fig. 20b

[288]

[289]



Fig.19: *A Açması, 6A Mimari Tabakası, Blok Taşlardan Oluşan Yapı Kalıntısı*



Fig. 21: *A Açması, 7A Mimari Tabakası, Kerpiç Duvar ve Ocak Kalıntısı*

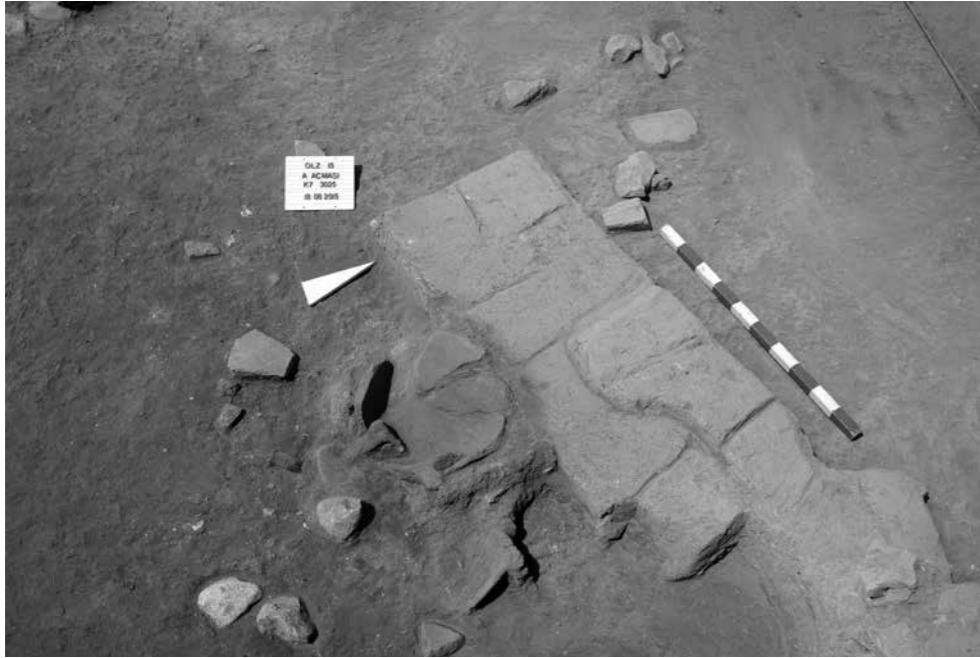


Fig.22: A Açması, 7A Mimari Tabakası, Kerpiç Duvar ve Ocak Kalıntısı



Fig.24: B Açması, 1. Mimari Tabaka, Yapı Kalıntısı

[290]

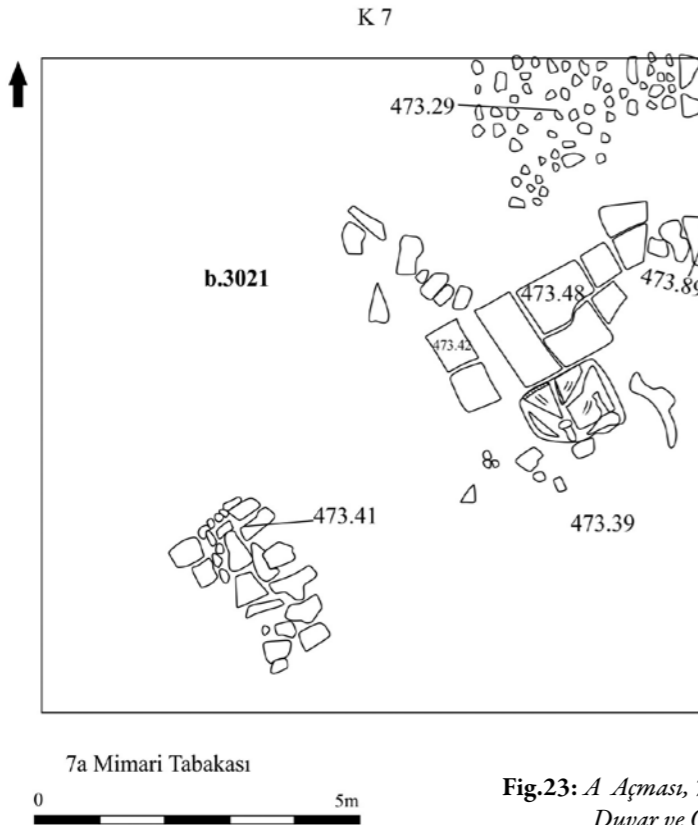


Fig.23: A Açması, 7A Mimari Tabakası, Kerpiç Duvar ve Ocak Kalıntısı Planı

[291]



Fig.25: B Açması, 1. Mimari Tabaka, Yapı Kalıntısı



Fig.26: *B Açması, 1. Mimari Tabaka, Boğa Başı Kabartmalı Keramik Parçası*



Fig.27: *B Açması, 1. Mimari Tabaka, Yol Kalıntısı*

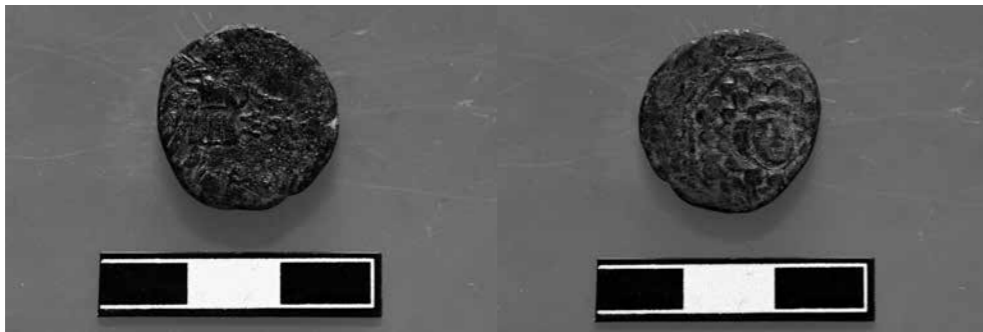


Fig.28a-b: *Sikke (OLZ 15 002), B Açması, Tunç, 1. Mimari Tabaka*

Kaynakça

Dönmez, Ş.

“Early Zoroastrianism at Oluz Höyük, North-Central Anatolia”, A. Batmaz, G. Bedianashvili, A. Michalewicz, A. Robinson (eds.). *Context and Connection: Essays on the Archaeology of the Ancient Near East in Honour of Antonio Sagona*. Leuven. (baskıda)

Dönmez, Ş – A. Yurtsever-Beyazıt.

2015 Oluz Höyük Kazısı Sekizinci Dönem (2014) Çalışmaları: Sonuçlar ve Değerlendirmeler”, *Colloquium Anatolicum* 14: 29-59.

Howland, R.H.

1959 *The Athenian Agora, Vol. IV: Greek Lamps and Their Survivals*. Princeton.

Sevin, V.

2003 *Eski Anadolu ve Trakya. Başlangıcından Pers Egemenliğine Kadar*. İstanbul.