

Marmaray-Metro Projeleri ve Yenikapı Arkeolojik Kurtarma Kazıları

Zeynep KIZILTAN

Keywords: Marmaray, İstanbul, Yenikapı, Subway, Excavation

Anahtar Kelimeler: Marmaray, İstanbul, Yenikapı, Metro, Kazı

Son on yıl içinde İstanbul'un yaşam kalitesini yükseltmek, kentliyi çağdaş ulaşım araçlarıyla buluşturmak, kentteki kültür varlıklarını kentin yaşamına katarak kente değer kazandırmak gibi çeşitli amaçlara yönelik başlatılan projeler nedeniyle, İstanbul Arkeoloji Müzeleri Müdürlüğü tarafından yapılan kurtarma kazıları, efsanelere dayalı kent tarihini önemli ölçüde değiştirmiş ve İstanbul'un tarihî geçmişi hakkında oldukça değerli, özgün ve şaşırtıcı bilgilere ulaşmamızı sağlamıştır. Bu değişime neden olan en önemli çalışma; Marmaray-Metro ulaşım projeleri nedeniyle Yenikapı, Sirkeci ve Üsküdar istasyon alanlarda yapılan kurtarma kazılarıdır. Bu yazıda, İstanbul Arkeoloji Müzeleri Müdürlüğü Başkanlığı'nda 2004-2014 yılları arasında Yenikapı'da yapılan kazılar hakkında genel bir bilgilendirme yapılacaktır.

İstanbul, kültür tarihi açısından çok ayrıcalıklı ve çok özel bir kenttir. Kentin Asya, Yakındoğu ve Anadolu kültürleri ile Avrupa, Balkan ve Trakya kültürleri arasındaki doğal geçiş yolunun üzerinde olması, Karadeniz Havzası'nı Ege ve Akdeniz dünyasına bağlayan deniz yoluyla kesiştiği yerdeki konumu, tarihöncesi dönemler de dâhil olmak üzere, farklı kıtalara uzanan ilişkileri, geniş coğrafyalara yayılan imparatorluklara başkentlik yapmasına neden olmuştur. İmparatorluklar kurulmadan önce; insan göçü zorunlu olarak buradan geçmiş, kıtalararası bilgi, mal, teknoloji aktarımı yine bu güzergâh üzerinden yapılmıştır. Bu nedenle İstanbul'un geçmişi yalnız bu kent için değil; İstanbul'un ilişki içinde bulunduğu çok büyük bir coğrafi alanın geçmişini anlamak için de önemlidir (Özdoğan 2010: 36).

Yenikapı Kurtarma Kazıları

Marmaray ve Metro istasyonlarının yapılacağı, 58.000 m²'lik alanda, iki ayrı kurum tarafından finansmanı sağlanan Yenikapı kurtarma kazıları, 2004 yılında başlayıp 2014 yılında sona ermiştir. Yenikapı'da kuzeyde Namık Kemal Caddesi ile bu caddenin doğusundaki Mustafa Kemal Caddesi arasında kalan ve güneyi tren yoluyla sınırlanan bölge, her iki projenin ortak istasyon alanı olarak tasarlanmıştır. Marmaray istasyon alanı dört, Metro istasyon alanı bir bölge kabul edilmiş ve böylece arkeolojik kurtarma kazıları beş bölgede gerçekleştirilmiştir (Res. 1).

Marmaray 1. Bölge'de yapılan kazılarda açığa çıkartılan, Cumhuriyet ve Osmanlı Dönemi'ne ait kültür katlarının altında, -1 m seviyesinde görülen çok sayıda işlenmiş ahşap ve halat parçaları, bu alandaki çalışmaların genişletilmesine neden olmuştur. Yapılan kazılarda Konstantinopolis'in 4. ile 11. yüzyıllardaki en büyük ticari ulaşım merkezi olan ve kurucusunun adı ile anılan Theodosius Limanı'nın büyük bir bölümü açığa çıkartılmıştır. Bu liman dolgusunun tabanı içinde, günümüz deniz düzleminin -6,30 m altında tarihöncesi dönemlere ait kültür katı tespit edilmiştir. Çanak Çömlekli Neolitik Dönem'e ait buluntular, kent tarihi açısından olduğu kadar bölgenin tarihöncesi dönemleri ile ilgili araştırmalar için de kaynak oluşturmuştur (Kızıltan 2011).

Osmanlı Dönemi

Yenikapı'da 1. Bölge'nin güneyinde sürdürülen kazılarda, kısmen çamur harç, kısmen horasan harç, daha sonraki dönemlerde de çimento harç kullanılarak, düzgün olmayan taşlarla örülmüş, birçok mekândan oluşan ve Osmanlı Dönemi'ne tarihlenen bir yapı grubu ile bu yapının doğu ucunda yer alan ve muhtemelen 20. yüzyıla ait bir sarnıç açığa çıkartılmıştır. Bu yapı grubunun en altında ise doğu-batı yönünde, yassı taşlarla düzgün döşenmiş, genişliği 1,40 m olan ve 16.-17. yüzyıla tarihlenen, Osmanlı yolunun 10 m'lik bölümü tespit edilmiştir. Osmanlı kültür katı içinde sürdürülen kazılarda, açığa çıkartılan mimari, üst kotlardaki yapılar nedeniyle yer yer bozulmuştur. Kazı alanında farklı açmalar içinde taş duvarları ahşaplarla destekli 18. yüzyıla ait iki bostan kuyusu ve çok sayıda su kuyuları bulunmuştur. Osmanlı Dönemi'nde inşa edilmiş mekânlar içinde bulunan ilaç şişeleri, lavman betimli şişe kapağı ve bronz İsa heykelciği bu mekânların eczacılık veya kimya ile ilgili üretim yapan ve Hristiyanlar tarafından işletilen atölyeler olduğu görüşünü güçlendirmiştir (Gökçay 2007: 177-178). Yüzeyden itibaren yaklaşık 4 m

kültür dolgusu içinde ele geçen ve 16.-19. yüzyıllar arasına tarihlenen seramik, maden, cam vb. buluntular ile diğer mimari kalıntılar, bölgenin Osmanlı Dönemi'nde iskân alanı olmayıp bostan olarak kullanıldığını göstermiştir.

Bizans Dönemi ve Theodosius Limanı

İstanbul'un çekirdeğini oluşturan Byzantion kentinin kuruluşu ile ilgili birçok söylence bulunmakla birlikte, yaygın kanaat, şehrin MÖ 7. yüzyılın ilk yarısında, karşı kıyıda Kalkedon'dan (Kadıköy) sonra kurulduğu yönündedir. I. Konstantin zamanında kent başkent olarak yeniden imar edildiğinde hızla gelişir, Byzantion'a 330 yılında Konstantinopolis ismi verildiğinde, Haliç'te kuzey tarafları surlarla kaplı, yalnızca batıdan dar bir girişi bulunan Proosphorion ve Neorion isimlerinde yan yana iki liman mevcuttur. İmparatorluğun başkenti 4. yüzyılda büyüdükçe Marmara kıyısına iki liman daha eklenmiştir. Bu limanlar, inşa edildikleri dönemlerin imparatorları Julianus ve I. Theodosius'un isimleri ile anılmıştır. Bizans İmparatorluğu'nun en önemli limanlarından olan Theodosius Limanı, kentin Propontis'e (Marmara Denizi) bakan kıyısında, o zamanlar kıyıya hayli derin bir girinti yapan koyda kurulmuştu (Müller-Wiener 1998: 8). Lykos (Bayrampaşa) Deresi'nin ağzında bulunan derin koya, İmparator I. Theodosius (379-395) zamanında bir mendirek inşa edilerek liman oluşturulmuştur. Limanın Bizans Dönemi'ndeki adı ve kuruluşu ile ilgili farklı görüşler vardır. Bir görüşe göre, Eleutherius Limanı'nın Theodosius Limanı ile aynı yerde bulunduğu, Theodosius Limanı'nın öncülü olduğu ve I. Konstantinus Dönemi'nde kurulduğu belirtilirken; diğer bir görüş ise Eleutherius Limanı'nın daha doğuda aranması gerektiği yönündedir (Dirimtekin 1953: 59; Müller-Wiener 1998: 8; Başaran 2012: 19).

4. yüzyıldan 7. yüzyıla kadar aktif olarak kullanılan liman, Mısır'ın 641 yılında Arapların eline geçmesi ile buradan gelen tahıl sevkiyatının sona ermesi sonucunda işlevinin önemli bir bölümünü yitirmiştir. Kazılarda ele geçen ve 4.-7. yüzyıllara tarihlenen Doğu Akdeniz Mısır amforaları ile 4.-7. yüzyıllara tarihlenen Filistin kökenli amforaların sayıca fazla olması, buna karşın 7. ve 8. yüzyıla ait buluntuların azlığı bu görüşü desteklemektedir (Asal 2007: 155). Ancak suyunu bu limana boşaltan Lykos Deresi'nin getirdiği mil ve moolozlarla batıdan başlayarak dolmaya başlayan limanın doğusu bir süre daha kullanılmış, 12. yüzyılın sonlarından itibaren tamamına yakın bir kısmının dolmasından sonra liman, sadece kıyı denizciliği yapan balıkçı ve küçük nakliye gemileri tarafından kullanılmıştır. Sonraki süreçte iyice dolan limana 13. yüzyılın ikinci yarısında deri tabaklama işi yapan Yahudiler yerleştirilmiş;

İstanbul'un fethinden sonra ise liman tamamen doldurularak karaya katılmış ve bostan alanı olarak kullanılmıştır (Berger 1994: 263). Tarihsel kalıntıları incelemek amacıyla 16. yüzyılın ortalarında İstanbul'a gelen gezgin Petrus Gyllius (d. 1490-ö. 1555), Thodosius Limanı hakkında şunları yazmaktadır:

“Theodosius Limanı, günümüzde Blanka denilen bostanların içindeydi, her yanda duvarla çevriliydi ve yedinci tepenin eteklerinde uzanan Marmara kıyı düzlüğünde yer alıyordu. Limanın ağzı doğuya bakıyordu, bu yönden batıya doğru bir rıhtım uzanıyordu. Şimdi bunların üstünde, benim adımlarımla -adımlarımı yürürken saymaktayım- altı yüz adım uzunluğunda ve on iki ayak genişliğinde surlar vardır... Rıhtıma ve yerin konumuna bakarak, eski limanın çevresinin bir mili aştığını keşfettim. Limanın, gemilerin hâlâ girebileceği ağzında, her yanı denizle ve taş kalıntılarıyla çevrili olarak kule, günümüzde de görülebilir.... Liman doldurulmuş, geniş bostanlara yeşillik ekilmiş, çok az sayıda da arbor (ağaç: gemi direği) dikilmiştir. Ağaçlardan, Fabius'un dediği gibi, yelken değil meyve sarkar; bostanlar, içlerinde yer alan kuşkusuz eski limanın kalıntıları olan suyu tükenmez çeşmelerden sulanırlar” (Gyllius 1997: 8).

Sultan III. Mustafa Dönemi'nde (1757-1774) Laleli Camii inşaatından çıkan molozla doldurulan liman alanı Rum ve Ermeni vatandaşlara satılmış; surlarının bir kısmı ise 19. yüzyılda demiryolu inşaatı sırasında yıkılmıştır. Liman sahası 20. yüzyılda sahil yolunun yapımı ile günümüzdeki görünümünü kazanmıştır.

Limn, gezginlerin notlarında da belirtildiği gibi büyük bir dalgakıranla korunmaktaydı. Batıda Davutpaşa İskelesi'nden başlayan dalgakıran doğu ve kuzeydoğu istikametinde kıvrılarak uzanmaktaydı. Günümüzde 100 Ada olarak adlandırılan ve iç limanı oluşturan batı kesimdeki 2. Bölge'de sürdürülen kazılarda, deniz surları, büyük taş bloklardan inşa edilmiş rıhtım, dalgakıranın başlangıç bölümü ve liman surlarının bir kısmı açığa çıkartılmıştır. Kuzey-güney yönünde uzanan rıhtım taşları üzerine açılmış dikdörtgen deliklerin, gemilerin bağlanmasında kullanıldığı düşünülmektedir. Mevcut uzunluğu 25, genişliği 2,80 m olan rıhtım, kum zemin üzerine oturtulmuştur (Gökçay 2007: 171).

Sahil surlarının inşa özelliği ve Lykos deresinin ağzındaki mendirek, liman alanının büyüklüğü ve biçimi hakkında fikir vermektedir. Burası Yenikapı'daki Marmaray-Metro kazıları sonrasında, bütün antik limanlar

arasında en iyi belgelenen liman olmuştur. Arkeolojik bulgular, limanın, yazılı belgelerin yansıttığından çok daha uzun bir geçmişe sahip olduğunu göstermiştir (Res. 2).

Theodosius Limanı ve Batık Gemiler

Yenikapı Liman alanı içinde sürdürülen arkeolojik sondaj kazılarında, yaklaşık -1 m derinlikte halat ve ahşap kalıntılar ortaya çıkması üzerine genişletilen kazılar neticesinde, 5.-11. yüzyıllar arasına tarihlenen, çeşitli tip ve boyutta 37 batık gemi kalıntısı açığa çıkartılmıştır. Bunlar dünyanın en geniş Ortaçağ batık gemi koleksiyonunu oluşturmaktadır. Bu batıklar Theodosius Limanının, muhtemelen Lykos Deresi'nin sebep olduğu sedimantasyon sonucu işlevini yitirip karaya katılması sonucu günümüze ulaşabilmiştir. Tekne kalıntıları, Bizans Dönemi gemi tipolojisi, gemi yapım teknolojisi ve bu teknolojilerin evrimine ilişkin önemli bilgiler sunmaktadır. Limanda bulunan 37 gemi kalıntısının, arkeolojik kazıları ve ilk belgeleme çalışmaları müze uzmanları tarafından tamamlandıktan sonra, konservasyonları ve rekonstrüksiyonları yapılmak üzere ilgili kurumlara teslim edilmiştir.¹ Teknelerden 33'ünün konservasyon ve rekonstrüksiyon işlemleri, İstanbul Üniversitesi Taşınabilir Kültür Varlıklarını Koruma ve Onarım Bölümü'nce "Yenikapı Batıkları Projesi" kapsamında yürütülmektedir. 4'ünün işlemleri ise Bodrum Sualtı Arkeoloji Enstitüsü'nce yapılmaktadır (Kocabaş 2012; Kocabaş – Özsait-Kocabaş 2013; Pulak 2007: 208-209, 215; Pulak *et al.* 2013).

Bu batıklar üzerinde çalışan araştırmacılar, değişik yüzyıllara tarihlendirilen batıkların liman içinde bulunmalarına ilişkin, farklı görüşler ileri sürmekte, gemilerin kuvvetli bir fırtına veya tsunami gibi doğal bir felaket sonucu limanda batmış olabileceğini belirtmektedirler. Diğer bir görüş ise; bazı teknelerin kullanım ömrünü doldurdıkları için limanda terk edilmiş olabileceğidir. Konu üzerinde çalışan bilim insanları, kazı alanı içinde saptanan 9

¹ Limanda bulunan 37 gemi kalıntısının, arkeolojik kazıları ve ilk belgeleme çalışmaları İstanbul Arkeoloji Müzeleri uzmanları tarafından yapıldıktan sonra, kaldırma işlemleri, Kültür ve Turizm Bakanlığı'ndan alınan izinler ve protokoller kapsamında, belgeleme, kaldırma, konservasyon ve rekonstrüksiyon çalışmaları yapılarak müzeye teslim edilmek üzere, iki ayrı üniversitenin ilgili uzmanlarına teslim edilmiştir. Teknelerden 29 tanesinin belgelenerek kaldırılması, 33 tanesinin ise konservasyon ve rekonstrüksiyon işlemleri; İstanbul Üniversitesi Taşınabilir Kültür Varlıklarını Koruma ve Onarım Bölümü Başkanı Prof. Dr. Sait Başaran ve ekibince, onun emekli olmasından sonra, Bölüm Başkanı Doç. Dr. Ufuk Kocabaş ve ekibi tarafından "Yenikapı Batıkları Projesi" kapsamında yürütülmektedir (Kocabaş 2010). 8 teknenin belgelenerek kaldırılması işlemleri ile 4 teknenin konservasyon ve rekonstrüksiyon işlemleri ise, Bodrum Sualtı Arkeoloji Enstitüsü [INA (Institute of Nautical Archaeology)] Başkanı ve Teksas A&M Üniversitesi Öğretim Üyesi Doç. Dr. Cemal Pulak ve ekibi tarafından yürütülmektedir (Pulak 2007).

stratigrafik kesitten 4 numaralı sediment istifinde, 553 yılında meydana gelen deprem ve bunun ardından oluşan tsunami dalgalarının etkilerinin saptandığını ifade etmişlerdir. Bunun yanında yaz aylarında Marmara Denizi'nde ansızın patlayan ve "kaçak" olarak adlandırılan lodosun, teknelerin batmasına neden olabileceği de düşünülmektedir (Kocabaş 2010: 23-33). Söz konusu fırtınada batmış gemilerin üzerinde kalın bir deniz kumu katmanı oluşmuştur. Biriken bu dolgu, limanın dolmasına neden olmakla birlikte, liman içinde batan gemilerin korunarak günümüze ulaşmasını sağlamıştır. Bu hızlı gömülme sonucu oluşan anoksik ortam, batıklara ek olarak, makara, palanga, halat, halat tokası gibi gemi donanımlarının; tarak, deri sandalet, hasır sepet, ahşap tabak gibi günlük kullanım eşyalarının; amfora, taş ve demir çapa gibi organik ve inorganik çok sayıda eserin de günümüze ulaşmasını sağlamıştır. Limanda ayrıca, dağınık vaziyette birçok gemiye ait batık parçaları ve daha erken dönemlere ait buluntular ele geçmiştir.

Ayrıca liman tabanındaki taş dolgu üstünde MÖ 6.-4. yüzyıllara tarihlenen Arkaik, Klasik ve Erken Hellenistik Dönemlere ait çok sayıda amfora ve eserin bulunması, Theodosius Limanı'nın Bizans öncesinde, Karadeniz kıyısında kurulmuş koloni kentleri ile Ege Bölgesi'ndeki diğer şehir devletleri arasında ticari amaçlı seyreden teknelerin kötü hava koşullarında derin ve korunaklı bir koy olan bu alanı kullandıkları fikrini akla getirmektedir.

Yenikapı Liman Kazılarında bugüne kadar gün ışığına çıkartılan 37 batık, Erken ve Orta Bizans Dönemine tarihlenmektedir. Bu batıklar, büyük bir gemi koleksiyonu oluşturmalarının yanı sıra, oldukça iyi korunarak tanımlanabilir bir durumda günümüze ulaşmaları nedeniyle de önem taşırlar. Bunların ahşap elemanlarının özgün durumda bulunması, orijinal gövde biçimleri, döşek ve posta kavislerini izleyebilme imkânı sunmuştur. Gemilerin çoğunun karina ve küpeştelere kadar yükselen kaplama tahtaları, bu gemiler üzerinde çalışan araştırmacıların, gemi tasarımları ve yapım teknikleri hakkında detaylı bilgi edinmelerini sağlamaktadır.

Bizanslı yazarlar gemileri *naus*, *ploion*, *ksylon*, *bolkas*, *karabion* şeklinde adlandırmışlar, fakat gemilerin özellikleri hakkında ayrıntıya girmemişlerdir. Yakın bölgelerarası yapılan kıyı denizciliğinde, erzak sevkiyatı ağırlıklı olarak *sandalia*, *agraron*, *kondurai* ismi verilen küçük yelkenlilerle gerçekleştirilmiştir. Uzak bölgelerle yapılan ticarete *strongylos* ve *pampbylos* adlı gemiler; donanmada ise *dromon*, *kbelandion pampbylon* ve *kbelandion ousiakon* denilen ince uzun gemiler kullanılmıştır (Müller-Wiener 1998: 18; Pryor – Jeffreys 2006: 372; Kocabaş – Özsait-Kocabaş 2013: 40).

Yenikapı batıkları “yuvarlak gemi” diye bilinen yük gemilerinin yanı sıra, kıyı denizciliği yapan orta ve küçük boyutlardaki gemiler ve balıkçı kayıkları olmak üzere değişik örnekleri içermektedir. Ayrıca çok nadir bulunan ve “uzun gemi” olarak adlandırılan çektiri tipi 6 kürekli gemi de mevcuttur.

Çektiriler, bu tipin Bizans Dönemi’ne tarihlenen ilk örnekleridir. Kazılarda bulunan örnekler iyi korunmuş olmaları nedeniyle, bu alandaki araştırmacıların, Bizans Dönemi’nde kürekli gemilerin nasıl inşa edildiği ve kürekçilerin gemiye ne düzende oturduğu konusunu anlamalarını sağlamıştır. Yenikapı çektirilerinin ne amaçla kullanıldığı henüz kesin olarak bilinmemektedir. Bunlar hafif, ama ustaca yapılmış gemiler olmaları sebebiyle ağır yük tekneleri olarak kullanışlı değildir. Ayrıca çektirilerde yaklaşık 25 çifte kürek bulunduğu için, uzmanlar, bu kadar kürekçinin hafif yük taşıma amacıyla yapılan bir çektiri için çok fazla geldiğini, bu nedenle söz konusu teknelerin, keşif amaçlı hafif ve hızlı savaş gemileri olarak kullanıldıklarını ifade etmektedir. Yapım özellikleri de bu fikri desteklemektedir ancak donanma gemilerinin ticari bir liman olan Theodosius Limanı’nda neden buldukları sorusu henüz cevaplanamamıştır (Pulak 2007: 215; Pulak *et al.* 2013: 25-28).

Yenikapı Kurtarma Kazıları’nda bulunan, çeşitli boyutlardaki ticaret gemileri veya yük gemileri limanda yürütülen günlük faaliyetler hakkında da fikir vermektedir. Ele geçen batıklar boyutlarına göre sınıflandırılmıştır. Buna göre, boyu 8-9 m arasında olanlar; kıyı denizciliği yapan küçük yük ya da balıkçı tekneleri, 10-12 m arasında olanlar; orta büyüklükteki yük gemileri, 19-20 m olanlar ise büyük yük gemileridir (Özsait-Kocabaş – Kocabaş 2012: 102). Limanda ele geçen batıklardan dördünün içinde, taşıdıkları yükün bir kısmı da bulunmuştur. Bunlar; YK 1, YK 3, YK 12 ve YK 35 olarak numaralandırılmıştır.

YK 1 (Yenikapı 1) numaralı tekne², küçük bir ticaret gemisi olup son derece sağlam ve sert ahşaplı Türk meşesi olarak da bilinen saçlı meşeden imal edilmiştir. Teknenin omurgası, tek bir döşek ve bir de geminin sancak tarafının sintine dönümünden başlayıp küpeşteye kadar olan orta kısmından oluşmaktadır. Teknenin taşıdığı yük ile tekne içinde bulunan iki demir çapa, teknenin terk edilmediğini, bilakis limanda demirli iken battığını göstermiştir. Zira terk edilmiş bir teknede yükün ve dönemi için çok kıymetli olan çapaların bırakılmayacağı gerçektir. Gemi, amforalardan oluşan yük ile limana gelmiştir ve fırtına kopunca şiddetli dalgalar gemiyi batırmıştır. Orijinal

² Cemal Pulak ve ekibi tarafından Ağustos 2005-Ocak 2006 tarihleri arasında arazide belgelenecek kaldırılmıştır.

uzunluğunun 10 m olduğu tahmin edilen batığın tespit edilen kısmı 6,5 m olup, 10. yüzyıla tarihlenmektedir. Marmara Denizi ile Konstantinopolis arasında yük taşıyan, ancak ilerleyen ömrünün sonlarında revizyondan geçirilerek daha fazla yük taşımaya zorlanan, kıyı taşımacılığında kullanılan tipik küçük bir gemidir. Geminin Latin yelkenli tek bir direği bulunduğu ve sancakla iskele kış omuzluğunda yer alan birer dümen küreği ile idare edildiği belirtilmektedir (Pulak 2007: 208-209; Pulak *et al.* 2013).

YK 1'in yakınında bulunan YK 3 numaralı batık,³ orta boy bir yük gemisi olup, mevcut uzunluğu 9,12 m, karinasının genişliği 2,28 m'dir. Geminin tam boyunun yaklaşık 18 m, karinasının da yaklaşık 6 m olduğu düşünülmektedir. 6 numaralı sediment istifi içinde, 0,69 m kotunda bulunmuştur. C14 analizleri sonucu MS 668-840 yıllarına tarihlenmiştir. Omurga, iskele tarafında 11 sıra kaplama tahtası, bir kuşak, 29 eğri ve eğrilerle bağlantılı 13 posta, geminin ambar kaplamalarını oluşturan sekiz sıra faraş tahtasından oluşmaktadır. Omurgadan iskele tarafındaki ilk kuşak tahtasına kadar korunan geminin sancak tarafı tamamen yok olmuştur. Ambarın içini oluşturan faraş tahtalarının üzerinde özgün durumda tuğla kırıkları ve harç kalıntıları bulunmuştur (Kocabaş – Özsait-Kocabaş 2013: 41-43; Çetiner 2013) (Res. 3).

YK 12 numaralı ticaret teknesi,⁴ taşıdığı yükün özgün durumda bulunması nedeniyle Yenikapı batıkları arasında ayrı bir öneme sahiptir. Batığın içinde, sağlam durumda çok sayıda amfora ve kırık amfora parçaları tespit edilmiştir. Kış tarafına yakın bir noktada, muhtemelen kaptana ait günlük kullanım eşyalarının bulunduğu bir bölme mevcuttur. Bu bölmede pişmiş topraktan yapılmış maltız, testi, çömlek, bardak, geminin taşıdığı amforalardan farklı iki adet küçük amfora ve hasır bir sepet içinde kiraz çekirdekleri bulunmuştur. Batık iskele ve sancak karinası günümüze sağlam biçimde ulaşmıştır. Korunan uzunluğu 6,2 m, karinasının en geniş yeri 1,90 m'dir. Özgün boyu yaklaşık 8 m, karina genişliği de 2,5 m olarak belirlenmiştir. C14 analizleri sonucu MS 672-870 arasına tarihlenmiştir. Küçük bir baş üstü ve kış üstüne sahip güvertesi, tek direkli ve yan yelken donanımı ile hareket eden, düz bir karınaya sahip kıyı denizciliği yapan küçük bir yük gemisidir. Günlük yaşamla ilgili verilerin korunması, batıkta bulunan kiraz çekirdekleri geminin bir yaz fırtınası ile battığını düşündürmektedir (Kocabaş 2010: 29; Özsait-Kocabaş 2012: 103; Kocabaş – Özsait-Kocabaş 2013: 43; Özsait-Kocabaş 2013) (Res. 4).

³ Ufuk Kocabaş ve ekibi tarafından, 26 Mayıs 2006-05 Temmuz 2006 tarihleri arasında arazide belgenenerek kaldırılmıştır.

⁴ Bu tekne Ufuk Kocabaş ve ekibi tarafından araziden belgenenerek kaldırılmıştır.

Limanı içinde yüküyle batan dördüncü tekne, YK 35 numaralı batıktır.⁵ Bu teknenin iç kaplamaları üzerinde, yan yana ve sırt sırta dizilerek istiflenmiş, tüm ve tümlenebilir farklı tiplerde toplam 127 adet amfora, ahşap ve pişmiş toprak mutfak kapları, kandiller, koku şişeleri, gemi donanımları, ahşap kilit ve ağırlık kutusu bulunmuştur. Amforaların bazıları sarmal hâle getirilmiş halatlar içerisine oturtulmuş, seyir esnasında birbirlerine çarpıp kırılmamaları için aralarına bitki yaprakları konulmuştur. Yaklaşık 5x15 m boyutlarında olan teknenin, sancak kısmı iyi korunmuş olmasına karşın iskele kısmının büyük bir bölümü günümüze ulaşmamıştır. İlk tespitler sonucu, geminin 5. yüzyıla ait, yelkenli açık deniz ticaret gemisi olduğu belirlenmiştir (Kocabaş – Özsait-Kocabaş 2013: 41) (Res. 5).

100 Ada

Limanın batısında yer alan 2. Bölge veya “100 Ada” olarak isimlendirilen bölge ile doğusunda bulunan 3. Bölge’de yapılan kazılarda açığa çıkartılan kalıntılar, liman ve limanın kara kesimi hakkında önemli bilgiler sunmaktadır. Bu alanda kalın ve sık kazıklardan yapılmış ve 43,5 m’lik kısmı kazılar sırasında tespit edilen iskele kazıklarından alınan örnekler üzerinde yapılan dendrokronoloji analizleri, iskelenin 527-610 tarihleri arasında kullanımda kaldığını ve 539 ile 591 yıllarında onarım geçirdiğini göstermiştir (Kuniholm baskıda). Bu iskelenin batısında bulunan ve iskeleye çapraz olarak, kuzey-güney yönünde uzanan ve iki sıra taş bloklardan inşa edilmiş rıhtım 25,5 m uzunluğunda ve 2,80 m genişliktedir. Rıhtımın güneyinde, ufak taşlardan horasan harçla örülmüş kütle, mendireğin limana bakan iç kısmını oluşturmaktadır. Horasan harcın yapısına bakıldığında Theodosius surundan önce inşa edildiği anlaşılan ve 4. yüzyıla tarihlenen mendirek, dibe doğru daha iri taşlarla ana kaya üzerine oturtulmuştur. Üstü düzgün bir platform şeklinde olan mendireğin denize bakan güneybatı yönü, düzgün kesme taşlarla tek sıra hâlinde inşa edilmiştir. Mendireğin üstünde yer alan Theodosius surlarının, doğu-batı yönünde uzanan ahşap hatıllar üzerine oturduğu, surun altındaki hatlı yuvalarından anlaşılmaktadır. Limanın batı sınırını oluşturan kesme taş ve tuğla sıralarıyla almaşık olarak inşa edilen Theodosius surları güneybatı yönünde, köşe yaparak doğu yönünde devam etmektedir. Köşenin hemen altında, 4,40 m genişliğinde düzgün kesme taş ve horasan harç örgülü bir duvarın batıya doğru devam eden 54 m’lik bölümü takip edilmiş ve duvar çevresinde I. Konstantinus Dönemi’ne (324-337) ait bronz sikkeler bulunmuştur.

⁵ YK 35 Ufuk Kocabaş ve ekibince belgelenecek kaldırılmıştır.

Gerek duvarın örgü tekniği, gerekse sikkeler, duvarın 4. yüzyılda inşa edildiğini ve Konstantinus suruna ait olabileceğini düşündürmektedir. Ancak duvarın proje dışında kalan devamı takip edilemediğinden bu görüş kesinleşmemiştir (Gökçay 2007: 172-173). Surun çevresinde yapılacak kazılar konuya açıklık getirecektir.

Bu alanda açığa çıkartılan önemli mimari kalıntılardan biri de, içinde bulunan bol miktardaki kandilden dolayı 4. yüzyıla tarihlendirilen ve 11 m'lik bölümü kazılan tonozlu tuğla yapıdır. 1,80 m yükseklikte, 1,60 m genişlikte, alt kısmı kesme taşlarla, üst kısmı ise tuğla ile örgülü tonozlu yapının, atık su kanalı olarak kullanılmış olabileceği düşünülmektedir. Güneyden kuzeye doğru uzanan bu kanalın üzerinde yaklaşık 12,30x8,40 m boyutlarında kare planlı, tabanı horasan harçlı şapla sıvalı, taban kenarları pahlı bir yapı mevcuttur. Liman depoları olarak kullanıldığı düşünülen bu yapının kuzeyinde benzer iki yapı kalıntısı yer almaktadır. Yer yer korunan duvar yüksekliği 2,60 m olup mekân içine iki taş basamakla inilmektedir. Duvar örgü tekniği ve kullanılan damgalı tuğlalar bu mekânı 6. yüzyıla tarihlendirmektedir. Bunun batı bitişiğindeki yapı da aynı özelliklere sahiptir.

Ayrıca bu bölgede 3,50x1,20 m boyutlarında dörtgen planlı, dört odadan oluşan, üzeri balık pulu şeklinde tonoz örtülü hipojenin (mezar odası) odalarından birine ait tonoz örtü günümüze gelebilmiştir. Temel seviyesinde ele geçen buluntular ve taş üzeri gizli tuğla örgü duvar teknikleri, yapıyı 12. yüzyıla tarihlemektedir. Mezar odalarında dağılmış hâlde insan kemikleri ve kafatası parçaları bulunmuştur. Hipoje çevresinde 11 mezar ile mezarlardan birinin altında bir at iskeleti açığa çıkartılmıştır.

100 Ada olarak adlandırılan bu alanın güneybatısında taş örgülü kuzey duvarları tamamen yıkılmış, birbirine bitişik dört adet kare planlı mekânın tuğla döşeli tabanlarının yüzeyi kireç harçla kaplı olup mekân içlerine dörder basamaklı merdivenle inilmektedir. Depo veya ışık olarak kullanılan mekânlar 13. yüzyıla tarihlenmektedir (Res. 6).

Kilise

Yenikapı kazı alanının kuzeybatısındaki Metro bölümünde ortaya çıkartılan kilise, limanın dolmaya başladığı 12.-13. yüzyılda inşa edilmiştir. 9,50x11,45 m boyutlarındaki doğu-batı doğrultulu kalıntı, ilk kullanım evresinde tek apsisli olup sonradan kuzey ve güney yanlarına basit taş örgülü birer nef ilave edilerek üç apsisli bir yapıya dönüştürülmüştür. Kilisenin içinde ve çevresinde, özgün durumda 22 mezar bulunmuştur. İki mezarda, iki ölü üst

üste gömüldüğünden iskelet sayısı 24 olarak tespit edilmiştir. Kilise ve çevresinde ele geçen buluntular 13. yüzyıla tarihlenmektedir. Ayrıca kilisenin güneyinde, 1,90x0,92 m boyutlarında adet “L” planlı odalardan birinde bulunan bir küp, bu mekânların depo olarak kullanıldığı fikrini güçlendirmiştir (Res. 7).

İskeleler

Yenikapı’da gün ışığına çıkartılan Theodosius Limanı’nın günümüze ulaşan kanıtlarından bir diğeri ise, sayıları 200’ü bulan iskelelerdir. İskelelerden ikisi taş, diğerleri ahşaptır. Kuzey-güney uzantılı ahşap iskele kazıklarından alınan örnekler üzerinde yapılan ve hâlen devam etmekte olan dendrokronolojik analizler, meşeden yapılan bu kazıkların ne zaman kesildiği ve nereden temin edildiği hakkında fikir vermektedir. İlk sonuçlar, ahşap iskelelerin 5. yüzyılın başından itibaren inşa edildiği yönündedir. Tarihsel süreç içinde gelişen ticaret ağı ve yapılan ithalatı belgeleyen verilerin de eklenmesiyle, bir başkent limanının yüzyıllar boyunca artan önemi ortaya çıkmaktadır.

Taş iskelelerden birisi Metro kazı alanının kuzeydoğu, diğeri kuzeybatı kesimindedir. Kuzeydoğudaki iskele, güneybatı-kuzeydoğu doğrultusunda olup, aralıklarla birbirini takip eden beş ayaktan oluşmaktadır. Ayaklardan güneybatı uçtaki beşgen, kuzeydoğuya doğru aralıklı bir şekilde yerleştirilen dört ayak ise dikdörtgen planlıdır. Ayakların tespit edilebilen toplam uzunluğu 32,50 m’dir. Temelde görülen ahşap kalıpların içi niteliğinde ahşap kalıp üzerinde yükselen iskele, horasan harçlı molozu üzeri mermer ve kireçtaşı bloklarla çevrelenmiş; iç kısmı yine horasan harç ve taş kırıkları ile doldurulmuştur. Aralıklarla inşa edilen ayaklar birbirine kemerlerle bağlanmıştır. Çevresinde ele geçen arkeolojik malzemelerle birlikte, iskelenin yapımında kullanılan ahşaplar üzerinde yapılan dendrokronolojik analiz sonuçları, bunun 8. yüzyıl sonu veya 9. yüzyıl başlarında inşa edilmiş olduğunu göstermiştir.

Kuzeybatıdaki taş iskelenin önemli bir kısmı tahrip olmuştur. Büyük bölümü geçmiş yıllarda yapılan kazılarda açığa çıkartılan iskelenin çevresinde 2013 yılı başlarında sürdürülen kazılar, bunun da inşasında ahşap kalıp kullanıldığını ortaya koymuştur. Devrilmiş vaziyetteki iki sütun ile bir sütun başlığı ve çeşitli mimari parçalar, iskelenin deniz içindeki güney ucunun sütunlu olduğunu göstermektedir. Sütun başlığının yan yüzlerinin merkezinde yer alan monogramlar ile iskele çevresinde ele geçen arkeolojik malzeme, burasının diğerinden daha önce yapıldığını işaret etmektedir.

Yenikapı Theodosius Limanı'nda Bulunan Hayvan İskeletleri

Yenikapı Kazıları sırasında arkeolojik malzemenin yanı sıra, alanın tümüne dağılmış olarak binlerce hayvan iskeleti bulunmuştur. Yüzyıllar boyunca limanın tabanında biriken parçalanmış kemikler, dişler ve boynuzlar bugün büyük bir arşiv oluşturmaktadır. At başta olmak üzere çok sayıda hayvan (eşek, sığır, koyun, keçi, domuz, köpek, kedi, geyik, yunus ve fil) iskeleti kalıntıları, bir deve iskeleti ve balık kılçıkları ele geçmiştir.⁶

At kafataslarındaki yaygın sert damak bölgesi deformasyonları, “acıdamak” diye ifade edilen gem kullanımına bağlı olarak teşekkül etmiştir. Yine at kemiklerindeki deformasyonların, bunların limanda taşımacılık işinde yoğun olarak kullanılması ve ağır yük taşımalarından kaynaklandığı saptanmıştır. At kemiklerindeki bıçak ve satır izleri, bunların tüketim artışı olduğuna işaret etmektedir. Kısacası arkeozoolojik inceleme sonuçları, Bizans başkentinde atların sadece binicilik ve taşımacılıkta kullanılmadığını; besin maddesi olarak da tüketildiğini göstermiştir. Bütün bu kalıntılardan elde edilen radyokarbon tarihleri, limandaki bu birikimin Erken Bizans Dönemi'nden, Geç Bizans Dönemi'ne (4.-13. yüzyıl) uzanan geniş bir zaman dilimini içerdiğini göstermektedir (Onar *et al.* 2010).

Jeolojik Çalışmalar

Yenikapı Kazıları deniz düzleminin altında, dolayısıyla suya doymuş ve bataklık hâline gelmiş bir arkeolojik dolgu içinde sürdürülmüştür. Kazılarda açığa çıkan Neolitik Dönem yerleşmesi de Lykos Deresi'nin bir yan kolunun oluşturduğu eski bir bataklık dolgusuyla iç içedir. Bu durum, kazı çalışmalarının, ülkemizde daha önce uygulanmamış olan “bataklık kazısına” dönüşmesini zorunlu kılmıştır. Tüm güçlüğüne karşın, diğer kazılara göre organik maddelerin ve özellikle ahşabın çok iyi korunması sağlandığından, bataklık kazıları ayrı bir öneme sahiptir. Nitekim Yenikapı'da da bataklık sayesinde tekneler ve birçok organik malzeme korunmuş, ayrıca Neolitik tabaka içinde, dönemi için çok nadir olan birçok özgün ahşap eser ele geçmiştir.

Marmara Denizi'nin günümüzdeki normal denizel koşullara ulaşması, küresel deniz seviyesinin Çanakkale Boğazı'ndaki temel kaya eşiğini -85 m aşması ile yaklaşık 12.000 yıl önce gerçekleşmiştir (Çağatay *et al.* 2009).

⁶ Bu hayvan iskelelerinin incelenmesi; İstanbul Üniversitesi Veteriner Fakültesi Anatomi Anabilim Dalı Osteoarkeoloji Laboratuvarı'nda Prof. Dr. Vedat Onar ve ekibi tarafından sürdürülmektedir.

Yenikapı kazı alanında deniz seviyesinden -6,7 m daha aşağıda bulunan koyu renkli killi tabaka, yaklaşık 11.000 yıl önce Lykos Deresi'nin düzlüğünde oluşmaya başlamış bir bataklık ortamının varlığını ortaya koymaktadır. Lykos'un ana kollarının hemen yanındaki paleotopoğrafik küçük bir çukur alanda biriken sularla 250-300 m çapında ve en derin yeri 8 m olan bir bataklık oluşmuştur. Bu bataklık alanın, Lykos alüvyon düzlüğü üzerindeki dere kollarından birine ait bir vadinin önünün tıkanması sonucu meydana gelmiş küçük bir topoğrafik depresyona bağlı olarak geliştiği belirtilmektedir. Bataklık varlığını yaklaşık 7400 yıl öncesine kadar sürdürmüştür (Algan – Yalçın – Özdoğan baskıda).

Theodosius Limanı Kazısı'nda ortaya çıkan çökel istif, jeolojik ortam değişimlerinin önemli kalıntılarını içermektedir. Bu istif yaklaşık 8000 yıl içinde çökelmiş olup bu dönemde Marmara Denizi ve İstanbul metropolünde meydana gelmiş ortam değişmelerini ve kültürel tarihçenin kayıtlarını içermektedir. Marmara Denizi, hem birbirinden oşinografik ve hidrolojik olarak son derece farklı olan Karadeniz ve Akdeniz gibi iki büyük ve yarı kapalı havzayı boğazları sayesinde birbirine bağlaması, hem de son 5 milyon yıldır kesintisiz olarak süren bir tektonik aktivitenin varlığı nedeniyle, bilimsel açıdan son derece çekici bir iç denizdir. Bilim adamları, Yenikapı kazı alanındaki tabakalaşmanın Marmara Denizi'nin Holosen Dönemi jeolojik tarihçesi ile ilgili bilgi birikiminin zenginleşmesi ve mevcut bazı boşlukların doldurulması bakımından son derece önemli olduğunu belirtmektedirler (Algan *et al.* 2010).

Theodosius Limanı Arkeobotanik Sonuçlar

Marmaray ve Metro Kazılarında 2005-2006 kazı sezonunda, çeşitli derinliklerde, amfora içlerinden, batık içinden ve batık alan dışında sediment tabakalarından alınan yaklaşık 200 örnek Hacettepe Üniversitesi'nde incelenmiştir. Analizler sonucunda, botanik buluntuların çoğunun, çitlembik, kızcılık, fındık, kavun, iğde, incir, ceviz, zeytin, vişne/kiraz, erik, şeftali, üzüm, arpa, buğday, kişniş, fıstık çamının yanı sıra, kandamlası, kazayağı, yoğurtotu ve düğün çiçeği gibi yabancı bitkilere, ayrıca meyve bitkilerine ait olduğu tespit edilmiştir. Yenikapı botanik buluntularının çoğunu insanların evcilleştirerek ya da kültüre alarak yetiştirdiği, bunların Anadolu'da daha önce gün ışığına çıkartılmış olan bazı eski gemi batıklarında rastlanan bitki buluntuları ile benzerlikler gösterdiği tespit edilmiştir (Oybak – Dönmez 2010).

Küçük Buluntular

Yenikapı Kazılarında ele geçen taşınabilir kültür varlıkları, Neolitik Dönemden bugüne kadar süregelen günlük hayatın ipuçlarını vermektedir. Neolitik ve Demir Çağı'na ait pişmiş toprak eserler; Klasik Dönem'e tarihlenen skyphos, oinokhoe ve aryballos gibi kap çeşitleri; siyah sırlı kaplarla amforalar, Roma ve Bizans dönemlerine ait sikkeler, koku şişeleri ve kapları, Geç Roma ve Bizans'a ait cam bardak ve kadehlerle pişmiş toprak kaplar, kandiller, fener, matara, kemik ve fildişi oyun taşları, ahşap taraklar, kutular, kaşıklar, bronz ayna, anahtar ve deri sandalet tabanları, Osmanlı Dönemi'ne ait çini ve seramik parçaları kazının en önemli buluntularıdır. Bazı eserler ise denizcilik teknolojisine dair ipuçları vermektedir (Çömlekçi 2007: 236-241). Demir ve taş çapalar, kurşun ağ ve olta ağırlıkları, bronz ağ mekikleri, iğne, kilit, olta iğnesi, pişmiş toprak ağırlıklar, amfora tıkaçları, ahşaptan yapılmış bir kemani matkap, bu teknolojilerin günümüzle bağlarını kurmuştur. Doğu dünyasının Roma kültürüyle yoğrularak yarattığı Bizans kültürünün dinsel yaşamını yansıtan küçük buluntular da, 2. yüzyıldan 9. yüzyıla uzanan inanç kültürünün ipuçları olarak kayıtlara geçmiştir (Toksoy 2007). Üzerinde "Lollia Serenia 12 yıl yaşadı" yazan ve mezar taşı olarak kullanılmış olan 2. yüzyıla ait mermer heykel, üzerinde tapınak girişi betimlenmiş rölyefli kap parçası ya da Nike betimli fildişi bir ikon kaplama parçası gibi eserler, 100 Ada'daki mezarlarda ele geçen kemik ve bronz haçlar, her iki yüzünde omuzları üzerinde haçlar bulunan figürlerle bezeli 7. yüzyıl ampullaları, Hristiyanlık Dönemi'ne ait buluntular arasında yer almaktadır (Res. 8).

Neolitik Dönem

Yenikapı 1. Bölgede sürdürülen kazılarında, alanın doğu ve batı yönlerindeki açmalarda topografyaya bağlı olarak değişen -5/-5,80 m arasındaki farklı derinliklerde, liman içinde bulunan malzeme gruplarından farklı özellikler gösteren çanak çömlek parçaları tespit edilmiştir. Bu parçalar yüzey işlemleri ve form açısından farklılıklar göstermiştir. Birinci gruptakiler devetüyü veya kahve renkli el yapımı, kap formu dibe doğru daralan omurgalı gövdeli ve hafif içbükey; ikinci gruptakiler kiremit renkli el yapımı, omuza doğru genişleyen boyunlu, şişkin küresel gövdelidir. Alanın kuzeyinde ise daha üst kotta, -4,66 m'de yanık siyah renkli, geniş düz ağızlı, hafif oval gövdeli ve geniş düz dipli bir çömleğe ait parçalar bulunmuştur. Yapılan ilk incelemelerde bu parçaların Kalkolitik Dönem'e, Kuzey Marmara kıyılarının özgün Toptepe Kültürü'ne ait olabileceği düşünülmüştür. Farklı açmalarda dağınık olarak ele geçen kap parçalarının özgün yerinin bu açmalar olmayıp, kazılan alanın

yakın çevresinde başka bir yer olabileceği, bu alana suyun sürüklemesiyle ya da başka etkenlerle geldiği görüşü ağırlık kazanmıştır. Çünkü kazı alanının tümünde sayıca az bu çanak çömlek parçaları dışında küçük buluntu ve mimari tespit edilmemiştir.

1. Bölge'nin batısında -6,30 m kotunda sürdürülen kazılarda ise liman tabanındaki taş dolgudan farklı plan veren taş sıraları, dağınık hâlde yanmış kerpiç parçaları ile el yapımı çanak çömleğin bulunduğu Neolitik tabakaya ulaşılmıştır. Bu tabakaya ait mimari ve diğer buluntular İstanbul çevresindeki diğer kazı ve buluntularıyla karşılaştırıldığında (Baran 2007: 216-220), Yenikapı kazı alanının da içinde bulunduğu Marmara Bölgesi'nin, özellikle de İstanbul'un Neolitik Dönem kültürleri olarak bilinen Fikirtepe ve Yarımburgaz'la yakın benzerlik gösterdiği görülmüştür (Kızıltan 2010).

Neolitik Mimari

Yenikapı 1. Bölge Kazılarında, kazı alanının güneybatı yönünde, günümüz deniz seviyesinin -6,30 m altında tespit edilen, liman tabanındaki taş dolgudan farklılık gösteren, dağılmış durumdaki taş dizilerinden, bu alanda, kuzeybatı-güneydoğu yönünde uzanan ve gruplar oluşturacak biçimde yan yana sıralanmış mekânlardan oluşan bir yerleşmenin mevcut olduğu görülmüştür. Ancak bunlardan günümüze yalnızca, dikdörtgen, kare ve yuvarlağa yakın plan veren, bitişik düzendeki bazı mekânlara ait dağılmış taş sıraları kalabilmiştir (Res. 9).

Mimarinin büyük kısmı dörtgen planlıdır. Yapılar bitişik nizamda inşa edilmiş olup dörtgen planlı yapıların bir kısmında duvarın ortak kullanıldığı izlenmiştir. Dikdörtgen veya kare plan veren mekânlar genel olarak 5x5 m, 3x3 m veya daha küçük boyutlarında olup, taşıyıcı elemanları ahşap dikmelerdir. Dikmelerin oturduğu noktalar ile taş desteklerinden yapı planları tespit edilmiştir. Yapıların dal-örgü tekniğinde örülmüş duvarlarından bazılarının dipleri, hem içten hem de dıştan taşlarla desteklenmiştir. Yerleşme içinde ve yakın çevresinde bulunan çanak parçalarının sayıca yüksek bir kısmı Fikirtepe malzemesinin farklı evreleriyle yakın benzerlik göstermiştir.

Yerleşmenin doğusunda çanak şeklinde geniş çukur bir alan mevcuttur. Bu alanın üzerini kaplayan ve içerisinde arkeolojik malzeme bulunmayan, siyah renkli sakız kıvamında nemli balçık tabakasının altında yürütülen çalışmalar oldukça ilginç sonuçlar vermiştir. Çanağın en derin yeri olan tam ortasında yaklaşık olarak kuzey-güney yönünde uzanan bir dere yatağının yatak boyunca suyun taşıdığı kum, kil ve kumtaşı dolgusuyla karşılaşılmış, Neolitik

Dönem insanına ait ayak izleri tespit edilmiştir. Farklı seviyelerde tespit edilen izler; yatağın muhtemelen çok sık olmayan aralıklarla gerçekleşen taşkınlar nedeniyle terk edildiği, suların çekilmesinden sonra kuruyan alana tekrar yerleşildiği izlenimini vermiştir.

Yenikapı Neolitik kültür katında birbirlerine yakın konumda olmalarına karşın, iki farklı mimari tarzın varlığından söz edilebilir. Bunlardan Marmaray alanında, yan yana ve sırt sırta dayalı mekânların içlerinde ve çevresinde Fikirtepe Kültürü'ne ait malzemeler tespit edilmiştir. Bu mimarinin kuzeydoğusunda ise farklı bir yapı geleneğini yansıtan izlere rastlanmıştır. Planları yalnızca taşıyıcı ahşap direklerin toprak içindeki direk yuvaları ile belirlenebilen bu mimari içinde ise Yarımburgaz'dakilere benzer malzemeler tespit edilmiştir.

Kazı alanının kuzeyinde dere yatağının içinde -8,40/-8,75 m'de muhtemelen devrilmiş veya yıkılmış olarak Yenikapı Neolitik yerleşmesinde tespit edilen dal örgü mimari, Marmara ve Trakya bölgelerindeki mimariyle yakın benzerlik gösterdiği gibi, Kuzeybatı Anadolu ve Trakya dal örgü mimari geleneğinin Yenikapı yerleşmesinde de devam ettiğini göstermektedir.

Mimari kalıntıların doğusundaki çanağın ortasında yer alan dere yatağında toplam 198 adet ağaç tespit edilmiştir. Genellikle derenin doğu kenarında sıralanan ağaçların çoğunun gövdelerinin alt kısımları ve kökleri korunmuştur. Ağaçların üst kotları değişken olmakla beraber ortalama -8,50/-8,90 m kotlarındadır. Bazı ağaçlar büyük ve kalın iken, bazıları kesim izleri taşımaktadır. Kesim işleminde taş aletler kullanıldığı, ağacın çevresinin merkeze doğru kesilerek çürütüldüğü ve daha sonra kırıldığı anlaşılmaktadır. Kökler üzerinde yapılan tür analizleri sonucunda, ağaçların meşe ve akağaç olduğu belirlenmiştir (Doğu *et al.* 2011).

Dere yatağı üzerinde, ortalama -8,15 m kotunda, güney-kuzey yönünde uzanan 8x20 m boyutlarındaki bir alanda, Anadolu arkeolojisi için ilk ve çok önemli bir buluntu grubunu oluşturan, Çanak Çömlekli Neolitik Dönem insanlarına ait ayak izleri bulunmuştur. Islak killi zemin üzerindeki ayak çukurluklarının üzeri hızlı şekilde kum ile dolmuş ve izler bozulmadan günümüze kadar korunmuştur. Dal örgü mimarinin batısında, kuzey-güney aksında bir yürüyüş bandında rastlanan izlerin, çok düzenli görünüşleri nedeniyle giyimli ayaklara ait olduğu kuşkusuzdur. Kullanılan ayakkabıların deri veya benzeri bir organik malzemedan yapılmış olma ihtimali yüksektir. Bununla birlikte az sayıda çıplak ayak izleri de tespit edilmiştir. Toplam 2080 adet olduğu belgelenen ayak izlerinin en küçüğü burundan topuğa 15,9 cm, en büyük ise 28,9 cm uzunluğundadır (Res. 10).

Çanak-Çömlek

Marmaray Yenikapı kazılarında Neolitik Dönem'e ait kazı envanterine dâhil olan eserler dışında, toplam 15833 adet çanak çömlek parçası değerlendirilmiştir. Bu malzemenin büyük bir bölümü Fikirtepe Kültürü'ne ait Arkaik ve Klasik evrelere, diğer bir bölüm ise Yarımburgaz çanak çömleğinin bazı evreleriyle yakın benzerlik göstermiştir.

Arkaik Fikirtepe Evresi ile yakın benzerlik gösteren çanak çömlek grubunun profilli parçalarının üzerinde yapılan ön değerlendirmeye göre, az kıvrımlı ve torba biçimli gövdeli, dar ağızlı kap biçimleri belirgindir. Çanak çömleğin tamamına yakını, koyu kahve ve griden kirli siyaha kadar değişen koyu donuk renkli, büyük çoğunluğunun yüzeyi açıktır.

Klasik Fikirtepe Evresi ile yakın benzerlik gösteren çanak çömlekler, Arkaik Evre'dekilere yakın benzerlik göstermesine karşın, kap tiplerinde daha kıvrımlı "S" formları hâkimdir. İp delikli tutamaklar ile yatay tutamaklar yaygındır. Yenikapı Kazıları'nda bezemesi yönünden Klasik Fikirtepe Evresi malzemesi ile benzeşen, dört küçük ayağın üzerinde yükselen ve bir kenarında tutamağının izi olan, çizi tekniği ile yapılmış, bir yüzünde dama diğerinde geometrik bezemesi olan kült kabı ve yine bu tür kaplara ait ayak parçaları görülmektedir (Res. 11).

Yenikapı Neolitik yerleşim alanında sürdürülen kazılarda, Fikirtepe çanak çömlek gruplarının yanı sıra Yarımburgaz IV. Evresi olarak tanımlanan çanak çömlek grubu malzemesine benzer özellikte malzemeler tespit edilmiştir. Özellikle kazı alanının doğusunda bulunmuş olan kremasyon mezarlarda tüm ve tüme yakın hediye kapların tamamı bu grup içerisinde yer almaktadır. Kap tipleri genel olarak küresel gövdeli, ip delik tutamaklı, boyunlu çömlekler, derin kâseler ve bezemeli kaplardan oluşmaktadır.

Genel olarak çanak çömlek buluntu topluluğunun farklı formlarda çanak, boyunlu ve boyunsuz çömlek, az sayıda kâse ve az sayıda tabak formlarının yer aldığı, oldukça iyi durumda, iyi fırınlanmış, düzeltili ya da genellikle donuk açkılı, astarsız parçalardan oluştuğu söylenebilir. Uygulanan bezeme teknikleri arasında farklı baskı bezemenin farklı uygulamalarına ait örnekler vardır; bunların arasında yaygın olarak sivri veya keskin uçlu bir aletin tek ya da ardıl bastırılması ile yapılan bezeklerin yanı sıra, doğrultusal bir çizgi üzerinde yapılmış ve "tekstil türü" bezeme düzeni olarak da adlandırılan uygulamaları bulunmaktadır.

Mimari içerisinde ve çevresinde bulunan Fikirtepe ve Yarımburgaz malzemelerinin yüzey ve açıkları denizin etkisiyle aşınmıştır. Buna karşın

mimarinin doğusundaki dere yatağı ile güneyindeki su yatağının içinden çıkan Fikirtepe ve Yarımburgaz çanak çömleklerinin killi ya da milli dolgular içerisinde kalmaları nedeniyle aşınmadıkları, iyi korundukları ve açıkly oldukları görülmektedir. Fikirtepe Kültürü'ne ait mezar hediyeleri dışında tüm kap bulunamamış olsa da, Fikirtepe ip delikli tutamaklı ve tutamsız parça şeklinde de olsa derin kâseler, "S" formu kaplar ve dört tarafı kulplu kap parçaları, kültürel gelişmeyi açık biçimde yansıtmaktadır (Res. 12).

Neolitik Dönem Buluntuları

Organik malzemenin dayanıksızlığı nedeniyle, Neolitik Dönem'e tarihlenen kazılarda ahşap bulunma ihtimali oldukça zayıftır. Yenikapı Metro ve Marmaray Kazılarında, kazı envanterinin %5,1'lik dilimini oluşturan 35 adet işlenmiş ahşap buluntu yer almaktadır. Bulunan ahşapların bir kısmı aşağıda örneklendirdiğimiz gibi alet, bir kısmı ise ne olduğu tam anlamlandırılmayan işlenmiş ahşaplardan oluşmaktadır. İşlevleri konusunda henüz kesin bir yargıya varamadığımız ahşap aletlerin tümünün işçiliği oldukça iyidir.

Fikirtepe Kültürü'ne tarihlenen yerleşmenin güneyinde tespit edilmiş olan su yatağının hemen kenarında, -6,60 m kotunda 1,35 m ve 1,13 m uzunluklarında iki adet ahşap kürek bulunmuştur (Res. 13). Gerek küreklerin kendisi, gerekse ince uzun tutamakları orantılı bir biçimde ve usta bir işçilikle tasarlanmıştır. Su yatağında iki ahşap yay parçası, küçük hayvanları avlamakta kullanılan bir fırlatma tokmağı ve bir tane de bumerang benzeri ahşap alet bulunmuştur. Ayrıca alanın muhtelif yerlerinde ahşaptan yapılmış iki kap ve bir figürin ele geçmiştir (Res. 14). 0,8 cm kalınlığında ve 10,8 cm uzunluğundaki figürinin yüzeyi aşınmış olup her iki kenarında kırık ve noksanlar bulunmaktadır. Uca doğru daralan, ince silindirik formu olan eserin başı kademeli olarak işlenmiştir. Alt kısmı yanlara doğru hafif genişleyen başta yüz, "X" şeklinde yiv bezemelidir. Uzun silindirik görünümlü boyun iki boğum hâindedir. Dikdörtgen biçimli üst gövde, yanlara doğru hafif içbükeydir. Üst gövdenin yassı yüzeyi, başta olduğu gibi "X" şeklinde yiv bezemelidir. Silindirik kesitli uzun ince gövde, uca doğru sivri bitirilmiştir. Ucu kırıktır. Figürinin bulunduğu yerin çevresinde yoğun olarak Fikirtepe türü çanak çömleğe rastlanmış olması, figürinin Fikirtepe Kültürü'nün henüz tam olarak tanımlanmadığımız bir evresine ait olduğunu düşündürmektedir.

Arkeolojik kazılarda ahşap gibi organik maddelerden yapılan buluntulara nadir rastlanmakta olup bunlar da daha çok Avrupa ülkelerinde yoğun olarak sürdürülen bataklık kazılarında elde edilmektedir. Bununla birlikte, Yenikapı figürini gibi bir buluntuya şimdiye dek hiçbir yerde rastlanmamış olduğunu belirtmek gerekir. İstanbul ve Doğu Marmara Bölgesi'nin en özgün tarihöncesi kültürü olan Fikirtepe Kültürü, çağdaşı diğer Neolitik kültürlerle göre kil ve taş figürinlerin eksikliği ile tanınmaktaydı. İşte Yenikapı buluntusu, bu kültürde, bilinenin aksine, inanç sistemini yansıtan figürinlerin yer aldığını açık olarak göstermektedir (Kızıltan 2011; Kızıltan – Polat 2013).

Yenikapı'da bulunan bumerang benzeri ahşap aletin neredeyse aynısı, Tepecik Çiftlik Kazısı'nda, 3. tabakanın son evresine tarihlenen kabartma bezemeli bir kap üzerinde bir av sahnesinde avcının elinde görülmektedir (Bıçakçı *et al.* 2008: 249, Fig. 35/d) (Res. 15).

Kemik ve boynuz buluntuları Fikirtepe ile benzer özellikler gösteren 130 adet kemik alet, kazı envanterinde %19 oranına sahiptir. Kemik buluntularda karakteristik olarak birkaç alet grubu ön plana çıkmaktadır. Bunlar daha çok saplar, deliciler, spatulalar, mablak olarak tanımlanan düzelticiler, figürinler ve az sayıdaki kaşıklardır. Kemik aletler genel olarak büyükbaş memeli hayvanların uzun kemiklerinden, koyun ve keçinin alt bacak kemikleri ve tarak kemiklerinden tercih edilirken, boynuz aletlere, geyik boynuzu damgasını vurmuştur.

Yenikapı Neolitik Dönem Mezarları

Yerleşmenin güney yönünde yer alan su yatağının hemen kenarında, yaklaşık -6,51/-6,73 m kotunda, bir aileye ait olabileceği düşünülen bir basit toprak mezar bulunmuştur. 1 numaralı bu mezarda ikisi erişkin olmak üzere toplam 4 bireye ait hoker (cenin) pozisyonunda iskelet mevcuttur. Erişkin iskeletlerinden alt kotta olanı, iyi bir işçilik göstermekte olup 1 m uzunluğunda, bir ucu sivri diğer ucu çatal biçiminde sonlanan ahşap bir alet üzerine yatırılmıştır. Daha üst kotta bulunan erişkin iskeletin alt çenesi dışında kafatasına ait hiçbir kemiğe rastlanmamıştır. Buna göre, üst kotta bulunan ölü, diğer üçünden kısa bir süre sonra gömülmüş olmalıdır. Çocuk iskeletinin birinin üzerindeki büyük bir çanağa ait parçaların dışında, mezara hediye olarak, Klasik Fikirtepe benzeri, farklı boyutlarda 4 adet kap bırakılmıştır (Res. 16).

Kazı alanının doğusunda kuzey-güney yönündeki dere yatağının doğu kenarında -7,60 m kotunda, üzeri iki parça ahşap kaplı, 2 numaralı mezar tespit edilmiştir. Kuzeydoğu-güneybatı doğrultusunda uzanan iskeletin altına

yerleştirilen ızgara şeklindeki 2 yatay 5 dikey ahşap, ölünün taşındığı ve birlikte gömüldüğü bir düzeneğe ait olmalıdır. İskeletin ayakucunda bulunan ip delik tutamaklı çömleğin ikincil bir gömüt olduğu anlaşılmıştır (Yılmaz 2011). Erişkin olmayan bir bireye ait kemikler çömleğin içerisine sonradan düzenli bir şekilde yerleştirilmiştir. Bu kap ile mezar çevresinde bulunan çanakların tümü, Fikirtepe'dekilerin benzeridir (Res. 17).

Yenikapı Metro kazı alanının doğusunda -7,25 m kotunda tespit edilen 1 numaralı mezarın üzeri de yine ahşapla kapatılmıştır. Güneybatı-kuzeydoğu yönünde, hoker pozisyonunda yatırılmış erişkin bir bireye ait iskeletin dört yanına dikilmiş dikmeler tespit edilmiştir. Kafatasının hemen yanında Fikirtepe Dönemi'ne ait pişmiş toprak bir çanak ve çanağın çevresinde çok sayıda küçük bitki tohumları toplanmıştır (Res. 18). Bu mezarın hemen güneybatısında -7,36 m kotunda Metro alanında bulunan 2 numaralı bir mezar daha açılmıştır. Bunda da iskelet hoker pozisyonundadır. Kafatasının kuzeyinde Fikirtepe Kültürü'ne ait pişmiş toprak bir çanak tespit edilmiştir. Yerleşim alanının yaklaşık 100 m doğusunda, balçık dolgunun altında kalmış olan yaşam düzleminde daha önce Anadolu Neolitikü'nde bilinmeyen çömlek içi 7 adet kremasyon mezar ortaya çıkarılmıştır (Res. 19).

Metro kazı alanının doğusunda, Marmaray kazı alanında bulunan 7 adet kremasyon kabının yaklaşık 50 m kuzeybatısında, dağılmış vaziyette çok sayıda çanak çömlek ve yanmış kerpiç parçaları ile yanmış insan kemikleri açığa çıkartılmıştır. Etrafa dağılmış olarak bulunan kremasyon tipi bu mezarın yaklaşık 15 m batısında, -7,10 m kotunda cesetlerin yakıldığı ve kemiklerin yerinde bırakıldığı 2 kremasyon çukuru bulunmuştur. Bunların büyüğü 95x84 cm, küçüğü ise 81x64 cm çapında olup dairesel formludur. Daha geniş çaplı olan 1 no.'lu kremasyon çukurunun tabanı ve kenarları ısıdan dolayı sertleşmiş ve renk değiştirmiştir. Bu çukura batı yönde bitişik olan 2 no.'lu kremasyon çukuru biraz daha dağılmış durumdadır. Bu alanda da 1 no.'lu mezardaki gibi yanmış ve beyazlaşmış kemikler görülmektedir. Kemiklerin arasında yumuşakça kabuğundan yapılmış 37'si küçük 1 tanesi ise diğerlerine göre daha büyük olan 38 adet boncuk ele geçirilmiştir.

Mimarinin olduğu alanlarda mekânların güney ucuna gömülen ve bir anlamda intramural gömü şeklini temsil eden çoklu gömüt ile extramural gömü şeklini temsil eden kremasyon tipi mezarlar oldukça dikkat çekicidir. Basit toprak mezarlar ile çömlek içi kremasyon mezarlar Neolitik Dönem ölü gömme gelenekleri ile ilgili önemli veriler sunmaktadır. Mezarlara ölü armağanı olarak bırakılan kaplar ile alanın doğusunda bulunan ip delik tutamaklı kremasyon kapları, hem Fikirtepe, hem de Yarımburgaz IV tabakasında bulunan

kapların benzerleridir. Bu nedenle bunların Klasik Fikirtepe-Yarımburgaz IV geçiş sürecini temsil ettiği söylenebilir. Ancak kremasyon kapları yanına ölü hediyesi olarak bırakılmış kaplar, Yarımburgaz IV tabakasında bulunan çanak çömlekle benzerdir.

Yenikapı Neolitik Dönem yerleşmelerinde ölü gömme uygulaması üç farklı biçimi içermektedir. Bunlardan ilki bireylerin toprağa açılan çukurlara gömülmesidir. İkinci grup bir örnekle temsil edilmektedir; orta boy bir kabın içinde erişkin olmayan bir bireye ait ikincil gömüt niteliğinde kemikler bulunmuştur. Üçüncü uygulama ise üç farklı durumda bulunmuş olan kremasyonlardır. Gömütlerin ve kremasyonların tabakalanma içindeki yerini belirlemek için yeterli veri olmamakla birlikte, Gömüt 1, diğer gömütlerden farklı olarak taşların yoğun olduğu bir alanın hemen altında açığa çıkartılmıştır. İskeletlerin etrafında yoğun kumlu, deniz kabuklu bir dolgu bulunmaktadır ve diğer gömütlere oranla daha üst seviyededir. Diğer gömütlerin çevresinde ise killi, yoğun, sıkı ve içerisinde hayvan kemiği, çanak parçası gibi herhangi bir arkeolojik kalıntı olmayan bir dolgu yer almaktadır. Dolgu içinde kum ve deniz kabuğu yoktur. Bu durum Gömüt 1'in yerleşimin son dönemlerine ait olma ihtimalini güçlendirmektedir.

Yenikapı'da 4 gömütte 5'i erişkin olmak üzere toplam 8 iskelet açığa çıkarılmıştır. Erişkinlerden üçünün kadın, birinin erkek olduğu belirlenebilmiştir (Yılmaz 2011: 301). Gömütlerin ayırt edici özelliği, ahşap kullanımındır. Ahşabın arkeolojik dolgularda korunma olasılığı azdır. Yenikapı Çanak Çömleklili Neolitik dolgularda ahşabın bozulmadan çok iyi durumda kalması, yerleşimi kaplayan bataklık dolgusu ile alakalıdır (Özdoğan 2010).

Sonuç

Yenikapı Neolitik tabaka içinde sürdürülen kazılarda, bu dönem yaşantısını yansıtan mimari izler, çeşitli pişmiş toprak, çakmaktaşı, kemik, ahşap parçalar ve mezarlar ortaya çıkartılmıştır. Bunlar Yenikapı'nın tarihöncesi yerleşimiyle ilgili ilk verilerdir. Ancak kazıların ilerlemesi ile tarihöncesi döneme ait yeni belgelere ulaşılmıştır. Dönem insanına ait mezar tipleri, gömü gelenekleri, ahşap konut tipleri ve yüzlerce ayak izi, bugüne kadar Anadolu arkeolojisinde bilinen ilk örnekleri oluşturmaktadır. Taşların dizilişi ve diğer mimari izler, konutların dörtgen veya yuvarlak ve basit bir plana sahip olduğunu göstermektedir. Taşıyıcı sistemi, taşlarla desteklenen ahşap direkler oluşturmaktadır. Duvarlar kerpiç bloklar ile dal-örgü tekniğinde inşa edilmiştir. Buluntu topluluğunun önemli bir bölümünü oluşturan çanak

çömlek grubu, İstanbul Bölgesi'nin özgün Fikirtepe Kültürü'nün çeşitli evrelerini yansıtmaktadır. Bilindiği gibi Yenikapı'daki Neolitik yerleşim, Fikirtepe Kültürü'nün en eski evresinden (yaklaşık MÖ 6500 yılları), Toptepe Kültür Evresi'ne kadar olan (yaklaşık MÖ 4800 yılları) 1600 yıllık süreci temsil etmektedir (Bittel 1969/1970; Özdoğan – Algan 2007). Yaklaşık olarak günümüz deniz seviyesinin 7-9 m altında kalmış olan yerleşim yerleri, Kalkolitik Çağ içinde Marmara Denizi'nin yükselmesiyle ilerleyen deniz tarafından kaplanmış, dalga hareketi nedeniyle yoğun olarak tahrip olmuş, dolayısıyla ancak yer yer korunabilmiştir. Bu durum karadaki diğer yerleşmelerde olduğu gibi Yenikapı Neolitik yerleşiminde de, kültür katlarının tabakalanmış diziler hâlinde günümüze ulaşmasını engellemiş, bu nedenle kazı çalışmalarının sonuçlarının değerlendirilmesi güçleşmiştir. Diğer bir ifadeyle, yerleşimin kurulduğu dönemde Marmara, bugüne göre daha küçük bir alanı kaplayan bir göl durumundadır, dolayısıyla kıyı şeridi yerleşmeden birkaç kilometre daha güneyde olmalıdır. Yerleşme sürecinde Marmara Denizi'nin su düzleminin giderek yükseldiği, yerleşmeyi kaplayarak terkine neden olduğu, Neolitik Dönem tabakalarını örten denizsel kum katmanından da anlaşılmaktadır (Algan *et al.* 2010, Özdoğan 2010; Kızıltan 2010; 2011).

Bulunan çanak çömlekler, kemik ve ahşap aletler ile statü eşyaları oldukça kalitelidir. Gerek malzemeler, gerekse farklı ölü gömme geleneklerine bakıldığında, Yenikapı'da Neolitik Dönem'de iki farklı evre yaşandığı söylenebilir.

Zeynep Kızıltan

İstanbul Arkeoloji Müzeleri Müdürü

Alemdar Cad. Osman Hamdi Bey Yokuşu Sk.

34122 Gülhane / Fatih - İstanbul / Türkiye

zeynep.kiziltan@hotmail.com

The Marmaray-Subway Project and the Archaeological Excavations at Yenikapı

In 2004, the İstanbul Archaeological Museums started large-scale salvage excavations at Yenikapı within the scope of Marmaray-Metro projects. For the first time in İstanbul's history, archaeological excavations were conducted at one of its Byzantine harbors. When the excavations started, it was not known what this ancient harbor at the mouth of the Lykos (Bayrampaşa) River would yield. At first, Ottoman remains were encountered in the excavation area, which covers over 58,000 square meters. Then, one of Constantinople's most important, and the world's best known harbors, the Theodosian Harbor, was reached only 1 meter below sea level.

During the ongoing excavations, countless small finds and works of architecture were unearthed. In addition to wood and rope fragments, an unexpected find, a shipwreck, was found in 2005. As the excavation area expanded, a total of 37 ships dating between the 5th and 11th centuries were brought to light. Among the finds are very well preserved small and large merchantmen, as well as galleys from the Middle and Late Byzantine periods, which have been found for the first time. The Yenikapı wrecks constitute the largest collection of shipwrecks ever found together.

Another surprise was waiting for the archaeologists 6,3 m below sea level: İstanbul's oldest settlement. This Neolithic settlement dates to 8000 years before the present, and changes the writing of İstanbul's history. A few meters below were found the footprints of İstanbulites who lived there thousands of years ago.

Kaynakça

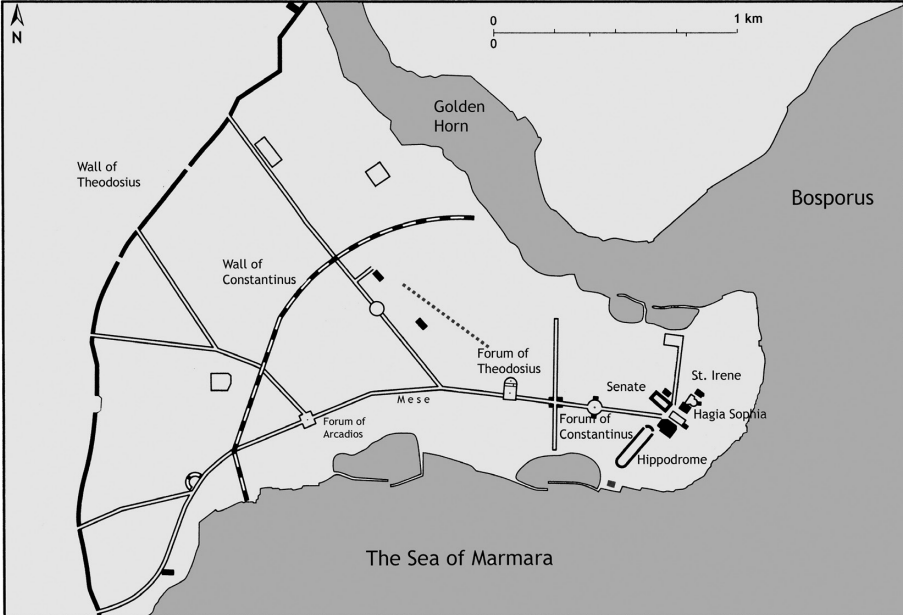
- Algan, O. – M. N. Yalçın – M. Özdoğan
Baskıda “Yenikapı Kazıları Jeoarkeolojik Çalışmaları, Son Buzul Dönemi’nden Günümüze Çevre Koşullarındaki Değişmeler ve Kültür Tarihine Yansımaları”, *Hayalden Gerçeğe Bir İstanbul Öyküsü Marmaray*: 154-160.
- Algan O. – M. N. Yalçın – İ. Yılmaz – E. Kırıcı – E. Sarı – D. Ongan – Ö. Bulkan-Yeşiladalı – D. Perinçek – M. Özdoğan – Y. Yılmaz – İ. Karamut
2010 “Antik Theodosius Limanı Jeo-arkeolojisi”, U. Kocabaş (ed.) *İstanbul Arkeoloji Müzeleri 1. Marmaray-Metro Kurtarma Kazıları Sempozyumu Bildirileri (5-6 Mayıs 2008)*: 175-179.
- Asal, R.
2007 “İstanbul Ticareti ve Theodosius Limanı”, Z. Kızıltan (ed.) *Gün Işığında İstanbul’un 8000 Yılı, Marmaray, Metro, Sultanahmet Kazıları*: 180-189.
- Baran, G. Ç.
2007 “Yenikapı’da Günlük Yaşam”, Z. Kızıltan (ed.) *Gün Işığında İstanbul’un 8000 Yılı, Marmaray, Metro, Sultanahmet Kazıları*: 216-229.
- Başaran, S.
2012 “Demirden Yollar ve Marmaray Kıyısında Eski Bir Liman”, Ufuk Kocabaş (ed.) *Yenikapı’nın Eski Gemileri 1*: 1-22.
- Berger, A.
1994 “Theodosius Limanı”, *Dünden Bugüne İstanbul Ansiklopedisi VII*: 263.
- Bıçakçı, E. – F. Açıkgöz – S. Yıldırım-Balcı – Ç. Altınbilek-Algül
2008 “Tepecik-Çiftlik 2006 Yılı Çalışmaları”, *29. Kazı Sonuçları Toplantısı (28 Mayıs-01 Haziran 2007)*: 483-496.
- Bittel, K.
1969/1970 “Bemerkungen über die prähistorische Ansiedlung auf dem Fikirtepe bei Kadikoy (Istanbul)”, *Istanbul Mitteilungen* 19/20: 1-19.
- Çağatay, M. N. – W. B. F. Ryan – Ü. Sancar – A. Polania – S. Akçer – D. Biltekin – L. Gasperini – N. Görür – G. Lericolais – E. Bard
2009 “Late Pleistocene-Holocene Evolution of the Northern Shelf of The Sea of Marmara”, *Marine Geology* 265: 87-100.
- Çetiner, A.
2013 “Yenikapı 3: Geçmiş Taşyan Bir Ticaret Gemisi”, *Saklı Limandan Hikayeler: Yenikapı’nın Batıkları*: 56-63.
- Çömlekçi, S.
2007 “Yenikapı’da Teknoloji”, Z. Kızıltan (ed.) *Gün Işığında İstanbul’un 8000 Yılı, Marmaray, Metro, Sultanahmet Kazıları*: 236-241.
- Dirimtekin, F.
1953 *Fetihten Önce Marmara Surları*, İstanbul.

- Doğu, D. – C. Köse – N. Kartal – N. Erdin
2011 “Wood Identification of Wooden Marine Piles From the Ancient Byzantine Port of Eleutherius/Theodosius”, *BioResources*, 6/2: 987-1018.
- Gökçay, M.
2007 “Marmaray Kazılarında Ortaya Çıkan Mimari Buluntular”, Z. Kızıltan (ed.) *Gün Işığında İstanbul’un 8000 Yılı, Marmaray, Metro, Sultanahmet Kazıları*: 166-179.
- Gyllius, P.
1997 İstanbul’un Tarihi Eserleri, (çev. Erendiz Özbayoğlu) İstanbul.
- Kızıltan Z.
2010 “Marmaray ve Metro Projeleri Kapsamında Yapılan Yenikapı Sirkeci ve Üsküdar Kazıları”, U. Kocabaş (ed.) İstanbul Arkeoloji Müzeleri 1. *Marmaray-Metro Kurtarma Kazıları Sempozyumu Bildirileri (5-6 Mayıs 2008)*: 1-16.
- 2011 “Yenikapı Kurtarma Kazılarında Bulunan Neolitik Döneme Ait Ahşap Bir Figürin”, TÜBA-AR 14: 305-308.
- Kızıltan, Z. – M. A. Polat
2013 “Yenikapı Kurtarma Kazıları: Neolitik Dönem Çalışmaları”, *Arkeoloji ve Sanat* 143: 1-40.
- Kocabaş, U.
2010 “İstanbul Üniversitesi Yenikapı Batıkları Projesi: Gemiler”, İstanbul Arkeoloji Müzeleri 1. *Marmaray-Metro Kurtarma Kazıları Sempozyumu Bildirileri (5-6 Mayıs 2008)*: 23-33.
- Kocabaş, U.
2012 “Theodosius Limanı’nda Hayat, Batıklar ve Hızlı Gömülme”, *Yenikapı’nın Eski Gemileri, Yenikapı Batıkları* 1: 25-35.
- Kocabaş, U. – I. Özsait-Kocabaş
2013 “Gemi Arkeolojisinde Yeni Bir Milat, Yenikapı Batıkları Projesi”, *Saklı Limandan Hikayeler, Yenikapı’nın Batıkları*: 37-46.
- Kuniholm, P. I.
Baskıda “Yenikapı’da Dendrokronolojik Araştırmalar ve Diğer Marmaray Proje Alanları”, *Hayalden Gerçeğe Bir İstanbul Öyküsü Marmaray*: 182-186.
- Müller-Wiener, W.
1998 *Bizans’tan Osmanlı’ya İstanbul Limanı*, (çev. Erol Özbek), İstanbul.
- Onar, V. – G. Pazvant – A. Armutak – H. Alpak – İ. Karamut – M. Gökçay
2010 “Yenikapı Metro ve Marmaray Kazılarında Ortaya Çıkarılan Hayvan İskelet Kalıntılarının Ön İnceleme Sonuçları”, İstanbul Arkeoloji Müzeleri 1. *Marmaray-Metro Kurtarma Kazıları Sempozyumu Bildirileri (5-6 Mayıs 2008)*: 223-231.

- Oybak-Dönmez, E.
2010 “İstanbul’un Marmaray ve Metro Kazılarında Yapılan Arkeobotanik Çalışmalar”, İstanbul Arkeoloji Müzeleri 1. *Marmaray-Metro Kurtarma Kazıları Sempozyumu Bildirileri (5-6 Mayıs 2008)*: 233-243.
- Özdoğan, M.
2010 “Tarih Öncesi Dönemlerin İstanbul’u”, K. Durak (ed.) *Bizantion’dan İstanbul’a Bir Başkent’in 8000 Yılı*: 30-49.
- Özdoğan M. – O.Algan
2007 “Antik Theodosius Yenikapı Limanı’nın Jeoarkeolojik Önemi”, Z. Kızıltan (ed.) *Gün Işığında İstanbul’un 8000 Yılı, Marmaray, Metro, Sultanahmet Kazıları*: 242-245.
- Özsait-Kocabaş I. – U. Kocabaş
2012 “Yenikapı Batıklarında Teknoloji ve Konstrüksiyon Özellikleri: Bir Ön Değerlendirme”, *Yenikapı’nın Eski Gemileri 1*: 97-186.
- Özsait-Kocabaş, I.
2013 “Yenikapı 12 Teknesinin Yüzyıllar Süren Yolculuğu”, *Saklı Limandan Hikayeler: Yenikapı’nın Batıkları*: 48-55.
- Pulak, C.
2007 “Yenikapı Bizans Batıkları”, Z. Kızıltan (ed.) *Gün Işığında İstanbul’un 8000 Yılı, Marmaray, Metro, Sultanahmet Kazıları*: 202-215.
- Pulak, C. – R. Ingram – M. Jones – S. Matthews
2013 “Yenikapı Batıkları ve Batıkların Gemi Yapımı Araştırmalarına Katkısı”, *Saklı Limandan Hikayeler, Yenikapı’nın Batıkları*: 23-34.
- Pryor, J. H. – E. M. Jeffreys
2006 *The Age of the ΔPOMΩN: The Byzantine Navy ca 500-1204*, Leiden.
- Toksoy, A.
2007 “Yenikapı’da İnanç”, Z. Kızıltan (ed.) *Gün Işığında İstanbul’un 8000 Yılı, Marmaray, Metro, Sultanahmet Kazıları*: 230-235.
- Yılmaz, Y.
2011 “Marmara Bölgesi Neolitik Dönem Ölü Gömme Geleneklerinde İlkler: Yenikapı Kazı Bulguları”, *TÜBA-AR 14*: 283-302.



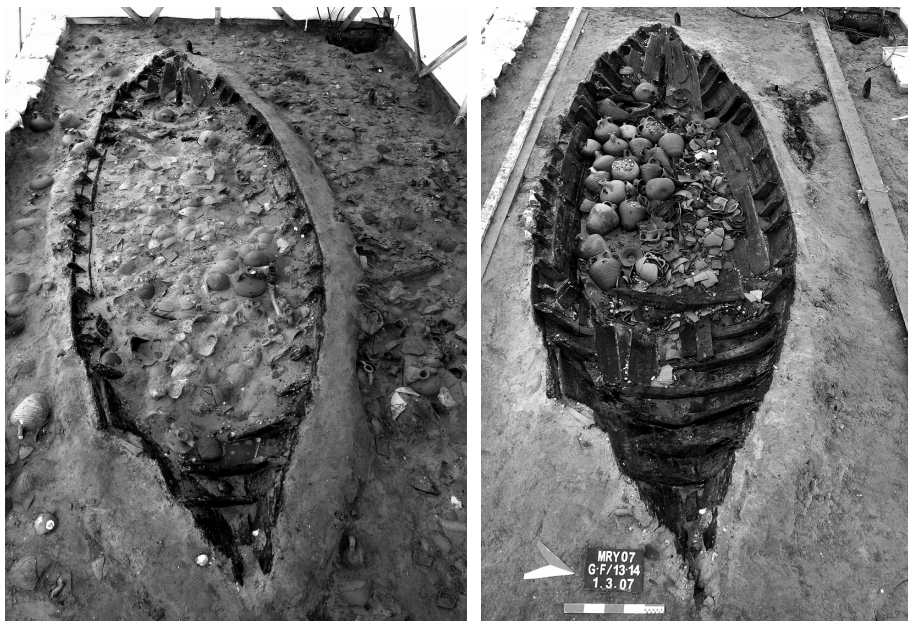
Res. 1 Yenikapı kazı alanının genel görünümü



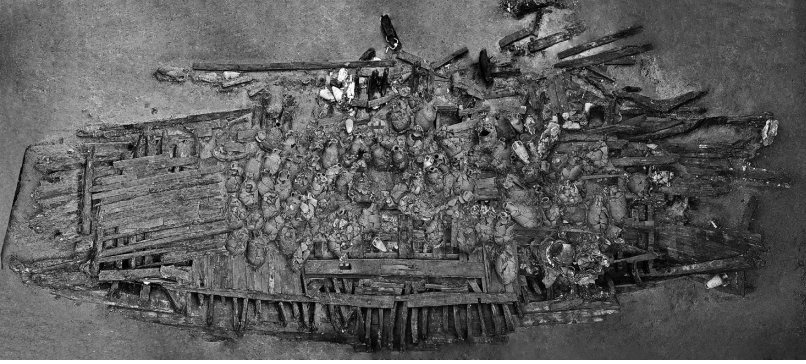
Res. 2 Limanı gösteren harita



Res. 3 YK 3



Res. 4 YK 12



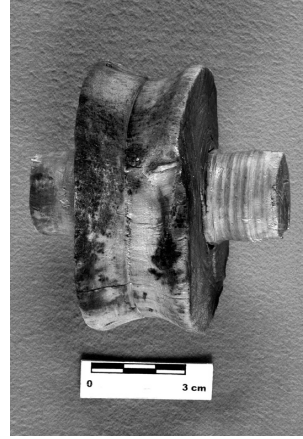
Res. 5 YK35



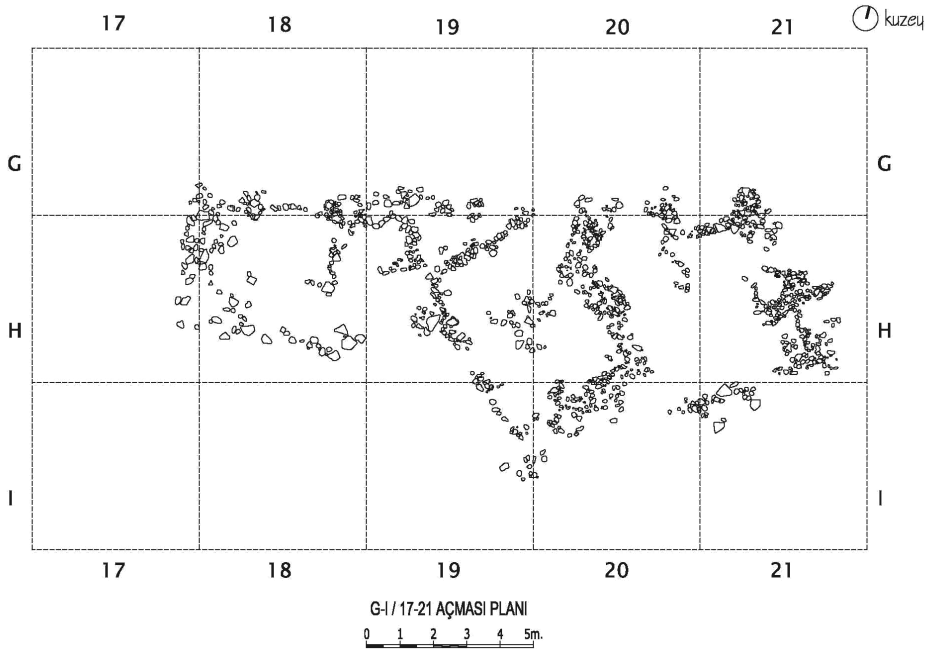
Res. 6 100 Ada'da bulunan mimari kalıntılar



Res. 7 Kilise kalıntısı



Res. 8 Ahşap matkap



Res. 9 Neolitik mimari çizimi



Res. 10
Neolitik ayak izleri



Res. 11 Neolitik Dönem kült kabı



Res. 13 Aşşap kürekler



Res. 15
Bumerang tipi alet



Res. 12 Neolitik Dönem
çanak çömleği



Res. 14
Aşşap figürin
(YKM 10 12265)



Res. 16 Çoklu mezar



Res. 17 Ahşap kapaklı ve çömlek mezar



Res. 18 Ahşap kapaklı mezar



Res. 19 Çömlek mezar, kremasyon

