

Side Kazılarında Ele Geçen Hellenistik Dönem Seramikleri

B. S. Alptekin ORANSAY

Keywords: Eastern Mediterranean, Pamphylia, Side, Hellenistic, Pottery

Anahtar Kelimeler: Doğu Akdeniz, Pamphylia, Side, Hellenistik, Seramik

Side, Pamphylia Bölgesi'nin önemli liman kentlerinden biridir. Yazılı kaynaklar ışığında en görkemli dönemini Roma İmparatorluğu'nun bölgeyi kontrol altına aldığı dönemde geçirdiği anlaşılan kentin önceki dönemleri ile ilgili bilgilerimiz oldukça kısıtlıdır. Son yıllarda yapılan kazılarda kentin farklı bölgelerinde ele geçen Roma Dönemi öncesi buluntuları bu bağlamda kentin erken dönemlerini anlamamız için önem taşımaktadır. Buluntular arasında en büyük gruplardan biri olan seramikler kentte yazılı kaynaklar dışında arkeolojik açıdan çok sınırlı bilgi sahibi olduğumuz Hellenistik Dönem ile ilgili önemli bir veri kaynağıdır. Bu yazıda, kentte ele geçen Hellenistik Dönem seramikleri üzerinde yapılan araştırmaların ilk sonuçları üzerinde durulacaktır.

Side antik kenti, Hellenistik ve Roma Dönemlerinde önemli deniz yolları üzerinde bulunmaktadır (Nolle 1987: 259). Doğu Akdeniz'de Mısır ve Suriye'den aldığı malları satmak üzere batıya doğru giden gemilerin ana uğrak noktalarından birisidir. Kent, konumunun ona sağladığı avantajlardan fazlasıyla yararlanarak Hellenistik Dönem'den itibaren hızlı biçimde gelişmiş ve özellikle Roma Dönemi'nde önemli bir ticaret merkezi haline gelmiştir (Mansel 1978; Drexhage 1991; Nolle 1993). Kentte bugüne kadar Hellenistik ve Roma Dönemlerinde üretim yaptığı saptanmış bir seramik atölyesi bulunamaması nedeniyle kazılarda ele geçen seramik buluntuların bir kısmının kente dışarıdan getirildiği düşünülmektedir.

Doğu Akdeniz’de Hellenistik Dönem’de çok sayıda benzer form ve süsleme özelliklerine sahip seramik gruplarının yaygın olarak kullanıldığı bugüne kadar yapılan araştırmalar ile tespit edilmiştir. Bu gruplar arasında özellikle kaliteli malların bir kısmı geç Klasik Dönem’den başlayarak Atina’da karşımıza çıkan formların popülerleşmesini takiben yerel atölyeler tarafından piyasadaki ihtiyacı karşılamak üzere üretilmişken, bir kısmı ise aynı dönemde bölgedeki yerel atölyeler tarafından piyasaya sürülmüş ve çeşitli nedenlerle sevilerek uzak mesafelerde dahi yaygın biçimde kullanılmıştır (Jones 1950: 152; Rostovtzeff 1941: 104 vdd.). Dönemin bölgelerarası ticaretindeki önemli malzeme gruplarından birisi olan seramik ürünlerin üretim ve dağılım hatlarının anlaşılması ise bu dönemde faal olduğu kesin olarak tespit edilmiş üretim merkezlerinin sayıca az olması nedeniyle zordur. Benzer forma sahip kapların üretim merkezlerinin saptanmasında yerel hamur ve astar özelliklerinin tespiti önem taşımaktadır. Bu çalışmada Side’nin çok bilinmeyen Hellenistik Dönem Seramiklerinin tanıtılması; yayınların taranması yoluyla Doğu Akdeniz’deki farklı bölgelerin seramikleriyle karşılaştırılması ve olası üretim merkezleri üzerinde durulacaktır.

Side Kenti’nde 1943 yılından bu yana aralıklarla sürdürülen kazılarda Hellenistik Dönem’e ait katmanların Roma Dönemi ve sonrasına ait yapıların altında kaldığı ve tahrip olduğu gözlenmiştir. Kazılar sırasında Hellenistik Dönem’e ait bozulmamış bir mimari tabaka ve katman saptanamamıştır. Kentte, Agoranın Kuzeydoğusundaki Avlulu Evler, Tykhe Tapınağı, Dionysos Tapınağı, Tiyatro Galerileri ve Tiyatronun Yakın Çevresi ile yarımadanın ucundaki N2 Tapınağı’nda açılan sondajların en aşağı seviyelerinde Hellenistik ve Hellenistik öncesi dönemlere tarihlendirilebilecek buluntu veren katmanlar mevcuttur¹.

Kentte kazı alanlarından ele geçen seramik buluntular içinde Hellenistik Dönem örneklerinin oranı % 7 civarındadır. Örnekler sayıca az olmasına karşın MÖ 4. yy sonu-1. yy ortasına kadar ki dönemde Side’de en yaygın olarak görülen Hellenistik Dönem Seramik Repertuarı’nın anlaşılmasına olanak vermektedir.

¹ Agora’nın kuzeydoğusundaki Avlulu Evler’de Mansel tarafından yapılan kazılar sırasında Hellenistik Dönem seramiği ile karşılaşmış ve buna dayanarak yapının en erken aşamalarının MÖ 2.-1. yy’a tarihlenebileceği önerilmiştir. Bu yapılarda ele geçen seramik buluntuları günümüzde yapılan depo çalışmaları sırasında saptanamadığı için özelliklerini saptamak mümkün olmamıştır. Diğer alanlarda ise daha çok 2009-2013 yılları arasında gerçekleştirilen kazı çalışmaları sırasında ele geçen buluntular söz konusudur. Bu bölgelerdeki kazı çalışmaları için bkz. Alanyalı 2011, Alanyalı 2012.

Ele geçen buluntu grupları Siyah Astarlı Kaplar, Batı Yamacı Kapları, Megara Kâseleri gibi kaliteli malların yanısıra Hellenistik Dönem'e özgü astarlı kâse, tabak gibi formlar ve kandil, unguentarium ve amphora gibi özel işleve sahip kaplardan oluşmaktadır. Kentte kazılar ile saptanmış en erken seramik örnekleri kırmızı figür tekniğinde parçalardır (Res. 1). Çok küçük parçalar halinde olmaları nedeniyle kap formunun anlaşılması mümkün olmayan bu örnekler, N2 Tapınak Yapısı'nda gerçekleştirilen kazı çalışmalarında tapınak yapısının temel kalıntıları altından ele geçmiştir. Genel olarak MÖ 5.-4. yy'a tarihlendirilebilecek bu örnekler gerek hamur gerekse astar kalitesi bakımından dönemin Atina Üretimi ile karşılaştırılabilecek seviyededir.

Çalışmalar sırasında ele geçen Hellenistik Dönem buluntuları arasında önemli gruplardan birini siyah astarlı seramikler oluşturmaktadır. (Res. 3, 4) Geç Klasik Dönem'de Atina'da karşımıza çıkmaya başlayan bu grubun daha sonra Doğu Akdeniz'de çeşitli yerel atölyeler tarafından da üretimi yapılmıştır. Bu örnekler Tiyatronun kuzeyinde kalan ve OP.KD. olarak adlandırılan sektörde, Dionysos Tapınağı'nda, Tykhe Tapınağı'nda ve N2 Tapınağında açılan sondajlarda en alt seviyedeki tabakalarda küçük parçalar halinde ele geçmiştir. Gruptaki örneklerin astar renkleri siyahtan kahverengiye kadar değişiklik gösterirken hamur renkleri arasında ise koyu kırmızı renktekiler ve pembemsi bej renktekiler olmak üzere iki grup dikkati çekmektedir. Bunların arasında kırmızı hamur rengine sahip örneklerin sayısı oldukça azdır. Bu gruptaki örnekler arasında kantharos formlu kaplara (Res. 2) ait parçaların yanı sıra kâselere ait olması gereken ve üzerinde lotus yaprağı şeklinde basık bezemesi olan tondo parçaları mevcuttur. Kantharos örneklerinin benzerleri Atina Agora kazılarında MÖ 4. yy sonu-3. yy'a tarihlendirilmiştir. Bu gruba ait örneklerin ele geçtiği merkezler arasında Kourion (Kıbrıs) (Hayes 2007: 439 no. A7, A8, A9), Pergamon (Schafer 1967: 37 vdd.), Knossos (Girit) (Eiring 2001: 98 vdd.) ve Ephesos (Mitsopoulos-Leon1991: 17 vdd.) sayılabilir. Ancak form ve hamur rengi bakımından Kilikia Bölgesi'nde bulunan yakın örneklerinin Hellenistik dönem MÖ 2. yy'a kadar inen tabakalardan ele geçmesi bu formun Atina dışındaki bölgelerde daha geç dönemlere kadar kullanıldığını göstermektedir (Sparkes – Talcot 1970: 122 Pl. 29 No. 704, 707; Durukan – Körsulu 2007: 190 no. 16). N2 tapınağından bulunan bir örneğin kaidesinde bulunan ve kazıma olarak yapılmış sembol ise kentte Hellenistik Dönem'in başlarında halen karşımıza çıkan Sidece yazıtlardaki harflerle olan benzerliği ile dikkati çekmektedir (Nolle 2001: 623-646; Darga 1967: 49-64).

Siyah astarlı örnekler arasında bej hamur rengine sahip olan ve astar rengi siyahtan kahverengiye kadar değişenler ikinci grubu oluşturmaktadır. Bu

örneklerin (Res. 3) aynı dönemde Doğu Akdeniz’de çeşitli merkezlerde ele geçen paralelleri mevcuttur. Üretim yeri henüz bilinmeyen bu grup Hellenistik Dönem’de MÖ 3. yy’dan itibaren Doğu Akdeniz’de Atina Üretimi’ni taklit eden yerel atölyelerden biri tarafından üretilmiş olabilir.

Aynı grupta ele alabileceğimiz bir diğer örnek ise Batı Yamacı Stili’nde boyanmış bir tabak parçasıdır (Res. 4). Soluk siyah astarlı ve beyaz renkte dalga desenli olan bu örnek form olarak Doğu Akdeniz’de yaygın olarak karşımıza çıkmaktadır. Ancak hamur ve form bakımından en yakın paralelleri, Nagidos’ta bulunmuştur. Nagidos’ta Tip I olarak tanımlanan bu grup MÖ 3. yy II. Yarısı - 2. yy I. yarısına tarihlendirilmiştir (Durukan – Körsulu 2007: 171-175 no. 92-104). Side örneğinin Atina örneklerinden daha çok Nagidos ile paralellik göstermesi nedeniyle bu grup ile birlikte ele alınabilir.

Kentte saptanan seramik örnekler arasında Hellenistik Dönem’e ilişkin en yoğun buluntu grubu ise renkli astarlı açık ve sığ formlu tabak ve kâselerdir (Res. 5). Formun kullanışlı ve basit olması nedeniyle bu grup Doğu Akdeniz’de yaygın biçimde karşımıza çıkmaktadır. Side örnekleri hamur özelliklerine göre üç grupta incelenbilir. Bunlardan ilk ikisi; açık kahverengi hamurlu ve bej hamurlu olup az kum katkısına sahiptir. Üçüncü grup ise yeşilimtrak-sarı hamurlu az kum, taşçık ve kireç katkılıdır.

Bu grupta en yaygın olarak karşımıza çıkan formlardan ilki dudak kenarı içe çekik kâselerdir. Bu form Attika’da MÖ 5. yy sonlarına doğru ortaya çıkmış ve MÖ 4. yy boyunca devam etmiş; Hellenistik Dönem içlerine kadar da varlığını sürdürmüştür. Masaüstü kabı olarak kullanılan bu formun Yunanistan’daki erken örneklerinde daha çok kabın bütünü siyah astarla kaplanırken Hellenistik Dönem ile birlikte daha çok kabın iç kısmının tamamının ve dışarda sadece ağız kenarını çevreleyen kısmının astarla kaplandığı örnekler yoğunluk kazanmaya başlamıştır. Bu dönemde aynı zamanda kap formlarında küçülme ve ağız kenarı profilinde ise daha keskin açıyla dönen örnekler görülmektedir (Rotroff 1997: 161 vdd.).

Side Örneklerinin form bakımından benzerleri Yunanistan’da Atina ve Korinth buluntuları arasında bulunmaktadır (Rotroff 1997, no. 1006-1010; Edwards 1975, no. 32-33). Bununla birlikte gerek hamur gerekse astar bakımından daha çok Doğu Akdeniz yerel üretimleri ile karşılaştırılabilir. Özellikle hamur rengi bakımından benzerleri Kilikia ve Kıbrıs buluntuları arasında gözlemlenmiştir (Paphos: Hayes 1991: Fig. 14, 10-16; Tarsus: Jones 1950: Fig. 180, Nagidos: Durukan – Körsulu 2007: 163 vdd.). Benzer örnekler nedeniyle Side grubu MÖ. 3. yy sonu - 2. yy’a tarihlendirilmesi mümkündür.

Bununla birlikte kentte bu grubun ele geçtiği alanların bazılarında Doğu Sigillatası A erken örneklerinin de bulunması, bize sözkonusu grubun geç Hellenistik döneme kadar devam ettiğini düşündürmektedir.

Masaüstü kapları arasında kâseler ile birlikte en çok karşımıza çıkan bir diğer form ise dudak kenarı yuvarlatılmış tabaklardır. Siyah astarlı örnekleri ilk olarak MÖ 4. yy'dan başlayarak Atina'da karşımıza çıkmıştır. Ancak Hellenistik Dönem boyunca kâselerde olduğu gibi içi tamamen; dışı ise sadece ağız kenarı çevresinde astarlı olan örnekler yaygınlık kazanmıştır (Rotroff 1997: 156 vdd.).

Side Örnekleri'nin form bakımından hem Yunanistan hem de Doğu Akdeniz'de benzerleri yaygın olarak bulunmaktadır (Atina: Rotroff 1997: no. 678-700; Korinth: Edwards 1975, no. 134-137). Hamur ve astar bakımından en yakın benzerleri ise Doğu Akdeniz'de Kilikia ve Kıbrıs'ta karşımıza çıkmaktadır (Paphos: Hayes 1991: Fig. 15, 5-6; Tarsus: Jones 1950: Fig. 178-179 Nagidos: Durukan – Körsulu 2007: 160 vdd.). Bu gruptaki örneklerin genel olarak MÖ 3. yy ortası - 2. yy sonuna tarihlendirilmesi mümkündür.

Side örneklerinde bu grupta hem açık kahverengi hem de yeşilimtrak hamurlu olanlar bulunmaktadır. Benzer hamur rengi repertuarı çeşitliliği incelenen yayınlarda Side dışında sadece Batı Kilikya'daki Nagidos Kenti'nde incelenen seramik buluntularda karşımıza çıkmaktadır. Nagidos'un Hellenistik Dönem'de seramik üretimi yapan bir merkez olabileceği yönündeki görüşler dikkate alındığında Side'nin bu dönemde seramik ihtiyacını buradan karşıladığı önerisi ileri sürülebilir (Körsulu 2008: 100-101). Kentin bu grup örnekleri aldığı ikinci bölge ise Kıbrıs'tır. Side repertuarının bir kısmı, Kıbrıs ile hamur ve astar bakımından (Hayes 1991: 26) benzer örneklerin olmasını göz önüne alarak buradan gelmiş olmalıdır.

Hellenistik Dönem'de daha çok MÖ 3. yy'dan itibaren çıkmaya başlayan ve Megara Kâseleri olarak da adlandırılan "Kalıp Yapımı Kabartmalı Kâseler", Side'de az sayıda örnekle temsil edilmektedir (Res. 6). Attika'da üretiminin başladığı ve Hellenistik Dönem boyunca çeşitli yerel atölyeler tarafından da taklitlerinin yapıldığı bilinen bu grubun önemli üretim bölgelerinden biri İonia'dır. MÖ 2.-1. yy'lar boyunca Doğu Akdeniz'de pek çok merkezde ele geçen bu formun MÖ 1. yy'dan başlayarak yerini İtalyan Sigillataları'na bıraktığı kabul edilmektedir (Hayes 1991: 13-14).

Side örneklerinin küçük parçalar halinde olması nedeniyle formun yanısıra süsleme kompozisyonlarının anlaşılması mümkün olmamaktadır. Süsleme özellikleri ile en yakın paralelleri Delos'da bulunan bu örneklerin kesin üretim

yerini ve tarihlemesini yapmak şimdilik mümkün değildir (Laumonier 1978). Ayrıca Side Müzesi'nde sergilenen ve büyük olasılıkla kentin yakın çevresinden bulunmuş olan Kabartmalı Kâse Kalıbı bu grubun üretimi ile ilgili daha detaylı incelemenin gerekli olduğunu göstermektedir.

Side'nin Hellenistik Dönem seramik repertuarında kaliteli masaüstü kaplarının yanı sıra özel işlevli kap formları olan kandiller, unguentariumlar ve amphoralarda mevcuttur. Kandil ve unguentarium örneklerinin henüz üretim yeri saptanması konusunda elde yeterli veri bulunmamaktadır (Res. 7).

Kentte amphora örnekleri arasında gerek kazı buluntularının gerekse Side Müzesi'ndeki yayınlanmış örneklerin en erkenleri M.Ö. 5. yy'a dayansa da genel olarak MÖ 3. yy sonu - 2. yy'dan başlayan dönemi yansıttığı görülmektedir (Dündar 2012: 56). Bu durum kentin Apameia Barışı'ndan sonra Doğu Akdeniz Deniz Ticareti'nde daha etkin rol oynadığı yönündeki değerlendirmeler ile uyum göstermektedir (Nolle 1993: 64-65). Kentteki kazılarda ele geçen Hellenistik Dönem amphoraları arasında Kıbrıs, Rhodos ve Kos örneklerinin çoğunluğu oluşturması kentin bu bölgeler ile ticari ilişkilerini göstermesi açısından dikkat çekicidir. (Res. 8)

Sonuç olarak Side'nin seramik buluntuları, kentin daha önce arkeolojik açıdan çok fazla bilgiye sahip olunmayan Hellenistik Dönemi ile ilgili yeni veriler elde edilmesini sağlamaktadır. Erken Hellenistik Dönem kapları arasında Geç Klasik – Erken Hellenistik Dönem Attika Üretimi ve bunların farklı hamur özelliklerine sahip taklitleri ağırlıklı grubu meydana getirmektedir. Bu gruptaki örneklerin form bakımından taklidi yerel üretim örnekleri Doğu Akdeniz'de Orta ve Geç Hellenistik Dönemler boyunca karşımıza çıkmaktadır. Side'nin MÖ 2.-1. yy'daki repertuarında ise daha çok Kıbrıs ve Kilikia malzemesi ile karşılaşılması, kentin bu dönemdeki kaliteli mal ihtiyacının büyük kısmını bu bölgelerden karşıladığını göstermektedir. Bu bakımdan Doğu Akdeniz'deki önemli liman kentlerinden biri olan Side'nin, doğudaki bölgeler ile olan ticaret yollarının yanı sıra Kıbrıs ve Ege Adaları ile olan ticaret yollarını da aktif olarak kullandığını söylememiz mümkündür.

Yrd. Doç. Dr. B. S. Alptekin Oransay
Anadolu Üniversitesi, Edebiyat Fakültesi
Arkeoloji Bölümü, Yunus Emre Kampüsü
26450 Eskişehir / Türkiye
saoransay@anadolu.edu.tr
aoransay@gmail.com

The Hellenistic Pottery from Side Excavations

The ancient city of Side lies in Pamphylian region, which has an important position on the trade routes of the eastern Mediterranean in the Hellenistic and Roman periods. It is one of the most important points for merchant ships, which was traveling from Egypt and Syria to the Aegean and Western Mediterranean. Due to the advantage of its position, the city developed as a trade center in the Hellenistic period. The pottery from this period showed that Side has so many incoming materials by sea-routes.

During the excavations there were no determined Hellenistic layers because of all the Roman and later settlements. But the pottery from Classic and Hellenistic period was found in deepest layers of almost all the sondages around the Theater. The Hellenistic material that was found in Side consisted of seven percent of all material. This limited material are fairly represented the ceramic repertoire of city 5th.–1st. B.C.. Among the material there were fine ceramics, coarse wares, amphorae, lamps and unguentarium. This article was aimed to represent a brief report of this material to adding new informations to the Hellenistic Period of the city.

We have no information about a Hellenistic pottery production center around Side. Most of the Hellenistic selected examples in this article can be attributed to the other production centers around Mediterranean and Aegean with clay and slip features.

The late Classical and early Hellenistic black-slipped examples with red clay was probably Attic imports. These examples have so many parallels in the Hellenistic world, even from the sea routes.

The largest groups of the Hellenistic pottery that were found in the city, are swallowed, colour coated bowls and plates which are widely popular in Mediterranean for this period. Although it was originated from Attica, the forms were produced in local production centers around the Hellenistic world due to its popularity and practicality. During the studying of this material it is observed that the similar forms were produced in different centers with various types of clay and slip in addition to various additive materials. The examples of Side can be classified in various groups due to its clay and slip features. The most typical three clay groups are light brown and pinkish clay with sand in addition to green-yellowish clay with sand and lime particles. This material may come from different areas in eastern Mediterranean

such as Cilicia and Cyprus and dated to late 3rd to 2nd century except some material that were found with early groups of Eastern Sigillata A should be dated to late Hellenistic period.

Hellenistic moldmade bowls were found so few in Hellenistic Pottery repertoire of Side. The closest parallel of these small sherds of moldmade relief ware can be seen in Delos group. In addition to that a mold, that its place of finding still remains unknown, in the Side museum should be taken for further consideration.

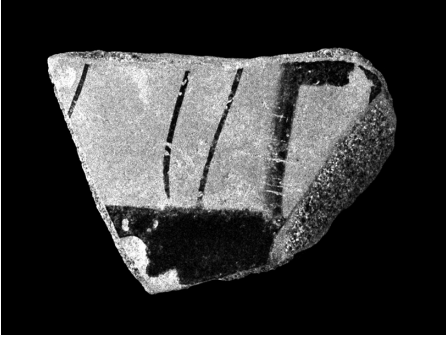
Among the Hellenistic pottery repertoire of Side, there are many of various kinds of ware, as lamps, unguentariums and amphoras. In addition to lamps and unguentariums that can be taken as producing in one of many local production center, there are a group of amphoras. This special group consist mostly of Cilician, Aegean production besides of the imitation series of these repertoire that may be coming from local Cypriot centers.

As a result, the materials that were taken in to account in this article gives some new information about Hellenistic Period of Side that were mostly hypothetically known by us. In the late Classic - early Hellenistic period, it can be mostly seen the imports from Attica and its imitations made with various clay types by local fabrics. These imitations can be seen as a major group of Side repertoire through the middle and late Hellenistic Period. According to the material the main source of imitated fine wares for Side are Cyprus and Cilicia in the 2nd and 1st century B.C. For this reason it can easily accepted that city meet its needs of wares especially from the eastern part of Attalian gulf, Cilicia, Syria etc. that is normal due to the city's important position for the sea-trade routes coming from the eastern part of southern shore. As the material showed us that city also used actively the main routes from the western part as Cyprus and Aegean islands.

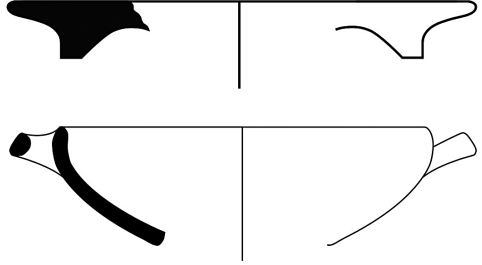
Kaynakça

- Alanyalı, H. S.
2011 “2010 Yılı Side Tiyatrosu ve Çevresi Çalışmaları”, *Kazı Sonuçları Toplantısı* 32, 2: 436-452.
- 2012 “2011 Yılı Side Tiyatrosu ve Çevresi Çalışmaları”, *Kazı Sonuçları Toplantısı* 33, 2: 521-545.
- Darga, M.
1967 “Side Dili ile Yazısı Hakkında Notlar ve Side Doğu Şehir Kapısı’ndan Bulunan Yazıt”, *Belleten* 31: 49-64.
- Drexhage, H. J.
1991 “Die Kontakte zwischen Side, Alexandria und Agypten in der römischen Kaiserzeit (1.-3. Jh. n. Chr.)”, E. Schwertheim (ed.) *Studien zum antiken Kleinasien: Asia Minor Studien 3, Friedrich Karl Dörner zum 80. Geburtstag*, Bonn: 75-90.
- Durukan, M. – Körsulu, H.
2007 “Hellenistik Dönem Seramikleri” S. Durugönül (ed.), *Dağlık Kilikia’da Bir Antik Kent Kazısının Sonuçları: Nagidos*, (Adalya Ek Yayın Dizisi No: 6): 155-228.
- Edwards, G. R.
1975 *Corinthian Hellenistic Pottery, Corinth Vol. IV Part III*, Princeton.
- Eiring, L. J.
2001 “The Hellenistic Period” in *Knossos Pottery Handbook Greek and Roman*, London.
- Hayes, J. W.
1991 *Paphos III, the Hellenistic and Roman Pottery*, Nicosia.
- Jones, F. F.
1950 “The Pottery”, H. Goldman (eds.), in *Excavations At Gozlu Kule Tarsus*, Princeton.
- Körsulu, H.
2008 “Hellenistik Dönemde Doğu Akdeniz’de Seramik Üretimi Üzerine Yeni Bir Öneri: Nagidos” *OLBA XVI*: 95-108.
- Laumonier, A.
1978 *Delos XXXI: La ceramique hellenistique a reliefs, 1, Ateliers “ioniens’*, Paris.
- Mansel, A. M.
1978 *Side: 1947-1966 Yılları Kazıları ve Araştırmalarının Sonuçları*, Ankara.
- Mitsopoulos-Leon, V.
1991 *Die Basilika Am Staatsmarkt in Ephesos: Keramik Hellenistischer und Römischer Zeit*, Wien.
- Nolle, J.
1987 “Pamphyliche Studien: 6-10”, *Chiron* 17: 235-361.
- 1993 *Die Inschriften von Side: Geschichte und Zeugnisse Side im Altertum 1*, Bonn.

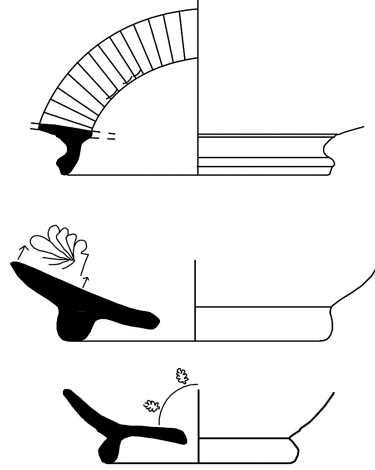
- 2001 *Die Inschriften von Side: Geschichte und Zeugnisse Side im Altertum 2*,
Bonn.
- Rotroff, S.
1997 *Hellenistic Pottery Athenian and Imported Wheelmade Table Ware and
Related Material, The Athenian Agora, Vol.29*, New Jersey.
- Sparkes-Talcott
1970 *Black and Plain Pottery of the 6th, 5th and 4th Centuries B.C. Agora Vol.
12*, Princeton.
- Schaefer, J.
1968 *Hellenistische Keramik aus Pergamon*, Berlin.



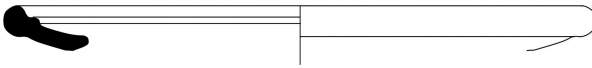
Res. 1 Kırmızı Figür Tekniğinde Seramik Parçası



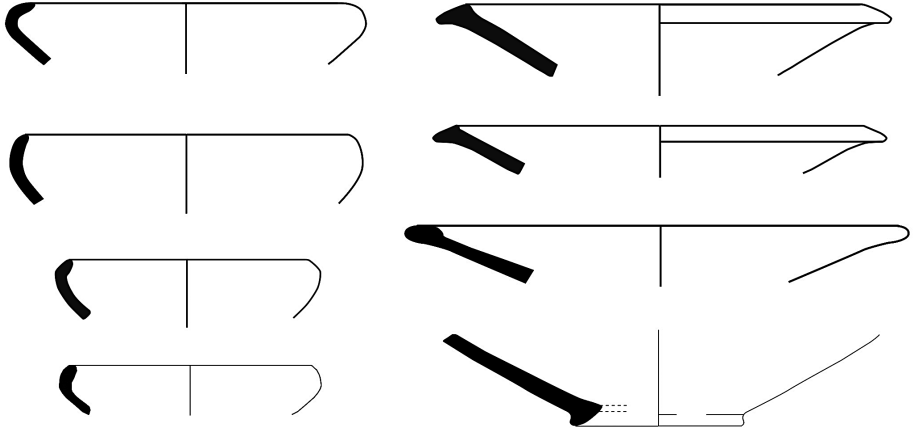
Res. 2 Siyah Astarlı Kantharos



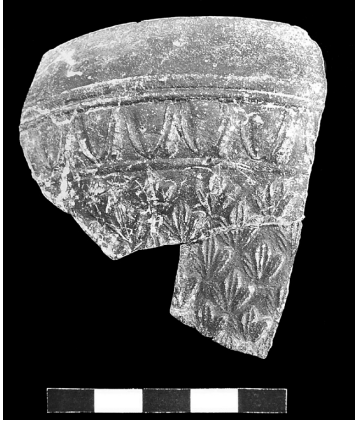
Res. 3 Siyah Astarlı Seramik Formları



Res. 4 Batı Yamacı Grubu Kase Parçası



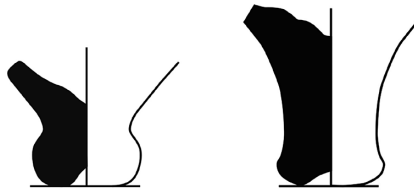
Res. 5 Hellenistik Dönem Renkli Astarlı Kase ve Tabak Formları



Res. 6
Megara Kasesi
Gövde Parçası



Res. 7
Siyah Astarlı
Kandil



Res. 8 Hellenistik Amphora Dip Formları