

# Oluz Höyük Kazısı Yedinci Dönem (2013) Çalışmaları: Değerlendirmeler ve Sonuçları\*

Şevket DÖNMEZ – Aslıhan YURTSEVER-BEYAZIT

**Keywords:** Amasya, Oluz Höyük, Achaemenid, Iron Age, Fire Cult

**Anahtar Kelimeler:** Amasya, Oluz Höyük, Akhaimenid, Demir Çağı, Ateş Kültü

Kültür ve Turizm Bakanlığı Kültür Varlıkları ve Müzeler Genel Müdürlüğü'nün izni ile 2013 döneminde devam edilen Oluz Höyük sistematik arkeolojik kazı çalışmaları 15 Temmuz-5 Eylül 2013 tarihleri arasında Kültür Varlıkları ve Müzeler Genel Müdürlüğü ile Döner Sermaye İşletmeleri Merkez Müdürlüğü'nün (DÖSİMM) finansal destekleri ile 53 günlük bir süre içinde gerçekleştirildi. Kazının bakanlık temsilcilik görevini Sinop Müzesi'nden uzman Erdal Acar yerine getirdi<sup>1</sup>.

\* Oluz Höyük sistematik arkeolojik kazılarını gerçekleştirmemize izin veren Kültür Varlıkları ve Müzeler Genel Müdürlüğü'ne teşekkürü bir borç biliriz. Kazılar için finansal destek sağlayan Kültür Varlıkları ve Müzeler Genel Müdürlüğü ile Döner Sermaye İşletmeleri Merkez Müdürlüğü (DÖSİMM)'e teşekkür ederiz. Ayrıca kazı sırasında yaptıkları yardım ve gösterdikleri yakınlık nedeniyle Amasya İl Kültür ve Turizm Müdürlüğü, Amasya Müze Müdürlüğü, Samsun Kültür ve Tabiat Varlıklarını Koruma Bölge Müdürlüğü, Amasya Valiliği, Amasya İl Özel İdaresi Genel Sekreterliği, Gökhöyük Tarım İşletmeleri Müdürlüğü, Gökhöyük Tarım Meslek Lisesi Müdürlüğü ile Gözlek Köyü Muhtarlığına teşekkürlerimizi sunarız.

<sup>1</sup> Kazı heyeti Hacettepe Üniversitesi Edebiyat Fakültesi Antropoloji Bölümü'nden Prof. Dr. Yılmaz Selim Erdal, İstanbul Üniversitesi Veteriner Fakültesi Anatomi Bölümü'nden Prof. Dr. Vedat Onar, İstanbul Üniversitesi Mühendislik Fakültesi Jeofizik Mühendisliği Bölümü'nden Yrd. Doç. Dr. Fethi Ahmet Yüksel ile Yrd. Doç. Dr. Nihan Hoşkan, Kültür ve Turizm Bakanlığı İstanbul Restorasyon ve Konservasyon Merkez ve Bölge Laboratuvarı Müdürlüğü'nden İstanbul Üniversitesi Edebiyat Fakültesi Taşınabilir Kültür Varlıklarını Koruma ve Onarım Bölümü Doktora öğrencisi Siddıka Ayşe Tunçer (M.A.), İstanbul Üniversitesi Güzel Sanatlar Bölümü'nden İstanbul Arel Üniversitesi Güzel Sanatlar Fakültesi Grafik Tasarım Bölümü Yüksek Lisans Öğrencisi Desinatör Nurcan Koç, Helsinki Üniversitesi Edebiyat Fakültesi Asya ve Afrika Araştırmaları Enstitüsü Altay

Oluz Höyük 2013 dönemi çalışmaları üç aşamalı olarak gerçekleştirildi;

**1. Aşama:** Arkeojeofizik Çalışmaları: Oluz Höyük'te hem bu dönem ve hem de gelecek yıllardaki sistematik arkeolojik kazılar için bir stratejik planlama yapabilmek amacıyla 21-23 Ağustos 2013 tarihleri arasında Yrd. Doç. Dr. Fethi Ahmet Yüksel ve Jeofizik Mühendisi Kerim Avcı tarafından M 8, N 8, M 9, N 9, M 10, N 10, M 11, N 11, I 18, J 18, K 18, L 18, I 19, J 19, K 19 ve L 19 plankarelerinde toplam 1600 m<sup>2</sup>'lik bir alanda jeoradar yöntem ile toprakaltındaki olası yapı kalıntılarına ait ayrıntılı derinlik, uzanım ve konum bilgilerine ulaşılmaya çalışıldı (Topografik Plan).

**2. Aşama:** Arkeozooloji Çalışmaları: İstanbul Üniversitesi Veteriner Fakültesi Anatomi Ana Bilim Dalı'ndan Prof. Dr. Vedat Onar 10-15 Ağustos 2013 tarihleri arasında arkeozooloji çalışmalarını Kazıevi Laboratuvarı'nda gerçekleştirmiştir.

**3. Aşama:** Arkeolojik Kazı Çalışmaları: Oluz Höyük 2013 dönemi kazı çalışmaları yalnızca A Açması'nda gerçekleştirildi (Topografik Plan).

A Açması'nda 2007 sezonunda başlanan ve 2008, 2009, 2010, 2011 ve 2012 sezonlarında sürdürülen çalışmalara bu dönem de genişleyerek ve derinleşerek devam edildi. K 7, M 8, L 9, M 9, J 16, K 16, J 17, K 17 ve I 18 plankarelerinde toplam 600 m<sup>2</sup>'lik bir alanda ortalama 1,50 m derinleşildi. Bu derinleşme çalışmaları sonucunda 0, 1, 2, 4, 5 ve 6. mimari tabakalarda kazılar gerçekleştirildi.

## “0” Tabakası

Kazı çalışmaları öncesi gerçekleştirilen yüzey temizliği ile kazı çalışmaları sırasında kaldırılan yüzey toprağı içinde çok az sayıda sırlı çanak-çömlek parçalarına rastlandı. 2007 döneminde höyüğün kuzeybatısında yer alan en yüksek noktada başlayan kazı çalışmaları sırasında, sırlı çanak-çömlek

---

Araştırmaları Ana Bilim Dalı'ndan Arkeolog Aysan Dide Çiğiltepe, Trakya Üniversitesi Edebiyat Fakültesi Arkeoloji Bölümü Yüksek Lisans öğrencisi Gözde Dinarlı, İstanbul Üniversitesi Edebiyat Fakültesi Arkeoloji Bölümü Protohistorya ve Önasya Arkeolojisi Ana Bilim Dalı Yüksek Lisans öğrencileri Kübra Nur Odalı ile Can Kandaz, Arkeolog Sinem Şamlı, Hititolog Zeynep Latifeci, İstanbul Üniversitesi Edebiyat Fakültesi, Arkeoloji Bölümü, Protohistorya ve Önasya Arkeolojisi Ana Bilim Dalı stajyer lisans öğrencileri Melek Koçak, Hülya Aslan, Fidane Abazoğlu, Burcu Ulus, Beyza Delibaşoğlu, Damla Yurdasiper, Selim Orman, Hilal Dinç, Ekin Duransel, Ceyda Gözüdok, Gülşah Kutluk, Uğurcan Dağlı, Rıfat Günay, Alev Genç, İstanbul Üniversitesi Edebiyat Fakültesi Eskiçağ Dilleri ve Kültürleri Bölümü Hititoloji Ana Bilim Dalı öğrencileri Enes Menekşe ile Burcu Özer, Batman Üniversitesi Fen-Edebiyat Fakültesi Kültür Varlıklarını Koruma ve Onarım Bölümü öğrencileri Şehmus Ersöz ile Hülya Işık'tan oluştu.

parçalarının yoğunluğu çok fazlaydı. Zaman içinde A Açması'nın kuzeye doğru genişlemesi ile söz konusu bu yoğunluk oldukça azaldı. Daha önceki değerlendirmelerimizde, önemli bir Ortaçağ yerleşmesi olan Doğan-tepe/*Virasia*'nın 7 km güneyinde yer alan Oluz Höyük'ün, "0" Tabakası'nda ele geçmiş olan ve Ortaçağ'a tarihlenen çanak-çömlek parçaları nedeniyle, *Virasia*'ya bağlı, birkaç konuttan oluşan çiftlik tarzı küçük bir yerleşme olduğunu belirtmiştik. Bu bağlamda, Oluz Höyük'teki günümüze kalıntıları ulaşmamış olası Ortaçağ yapılarının höyüğün kuzeybatısına doğru yayılım göstermediği ve bu nedenle de söz konusu alanda pek fazla çanak-çömlek parçası bulunmadığı 2012 döneminde saptanmıştı. 2012 döneminde çok az sayıda bulabildiğimiz sırlı çanak-çömlek parçalarından 2013 dönemi çalışmalarında yine çok az miktarda ele geçti.

## 1. Mimari Tabaka (Plan 1)

A Açması'nda "0" Tabakası'ndan sonra ve yüzey toprağının hemen altından başlayan 1. Mimari Tabaka, 478,78 m ile 478,50 m seviyeleri arasında yer almaktadır. Yüzeye yakınlığı nedeniyle tarım faaliyetleri, 2007'den önce yapıldığı anlaşılan bazı yasadışı kazılar ve büyük olasılıkla "0" Tabaka'sının yerleşimcileri, ayrıca yerleşme terk edildikten sonra gerçekleştirilmiş gömüler nedeniyle yoğun bir şekilde tahrip edilmiş olan 1. Mimari Tabaka'daki mimari kalıntılar ve buluntular, A Açması'nın kuzeyinde yer alan M 8 plankaresinde ortaya çıkarıldı. Bunların moloz taşlarla inşa edilmiş olan ve düzenli plan vermeyen birtakım taş döşeme kalıntıları olduğu gözlemlendi (Plan 1).

1. Mimari Tabaka'nın dolgu toprağı içinden pt 1 çanak, gümüş 1 sikke (Res.1 a-b); tunç 7 sikke ve 1 yüzük ele geçti.

## 2. Mimari Tabaka

A Açması'nda 2007 döneminden beri geliştirilen kazılarda 2. Mimari Tabaka'da her dönemde çalışılmıştır. Bu çalışmalar sırasında mimari olarak 2. Mimari Tabaka kazılan her alanda tek evreli olarak saptanmıştır. Bu süreçte, özellikle ele geçen çanak-çömleğin değerlendirilmesinden 2. Mimari Tabaka'nın tek evreli olmadığı daima hissedilmesine karşın, açılan alanlarda ortaya çıkarılan mimari kalıntıların söz konusu mimari tabakanın her iki evresinde de kullanılmış olmasından dolayı, evrelendirme çalışmaları 2011 dönemine değin net bir şekilde yapılamamıştı. 2013 dönemi çalışmaları sırasında da 2. Mimari Tabaka 2 evreli olarak (2A ve 2B) L 8, L 9, M 8, M 9, I 17 ve I 18 plankarelerinde saptandı.

## 2A Mimari Tabakası (Plan 2)

478,50 m ile 478,00 m'ler arasında yer alan 2A Mimari Tabakası b.2003, b.2010, b.2012, b.2017, b.2036, b.2037, b.2038, b.2041, b.2042 ve b.2051 no'lu buluntu yerlerinden oluşmaktadır.

2A Mimari Tabakası kazı çalışmaları L 8, M 8, M 9, I 17 ve I 18 plankarelerinde gerçekleştirildi.

I 17 ve I 18 plankarelerinde, 1. Mimari Tabaka kazılarının devamında gerçekleştirilen derinleşme çalışmaları sırasında, büyük olasılıkla söz konusu tabaka sakinleri tarafından tahrip edilmiş olduğu anlaşılan yapı temel kalıntıları, taş döşeme kalıntıları ile atık çukurları açığa çıkarıldı. I 18 plankaresinin I 17 plankaresi ile birleştiği alanda batı-doğu doğrultusunda bir yapının köşe bölümü ortaya çıkarıldı (Plan 2, Res. 2). b.2042 olarak kodlanan yapı kalıntısı içinde pt 1 boncuk ile tunç bir sikke ele geçti.

2A Mimari Tabakası dolgu toprağı içinde pt 1 kandil, kemik 1 makyaj kutusu (Res. 3 a-c) ve tunç 6 sikke ele geçti.

## 2B Mimari Tabakası (Plan 3-5)

478,00 m ile 476,90 m'ler arasında yer alan ve I 17, I 18, L 8, L 9, M 8 ve M 9 plankarelerinde çalışılan 2B Mimari Tabakası b.2020, b.2025, b.2049, b.2050, b.2053, b.2054, b.2055, b.2056, b.2057, b.2058, b.2060, b.2064, b.2065, b.2066, b.2068, b.2069 ve b.2070 no'lu buluntu yerlerinden oluşmaktadır.

2B Mimari Tabakası kazıları 2009 döneminde ortaya çıkardığımız ve güneyden kuzeye doğrun uzanan taş döşemeli ve açık su kanallı Pers Yolu'nun (Dönmez 2013: 106, Res.16-18) güneyindeki I 17 ve I 18 plankareleri ile A Açması'nın kuzeyindeki L 8, L 9, M 8 ve M 9 plankarelerinde geliştirildi. 2011 ve 2012 dönemi kazılarında, Pers Yolu'nun sona erdiği alan, bu alanın kuzeyinde yer alan taş döşemeli ve taştan kaideleri olan bir giriş (Dönmez 2013: 107, Res.19), bu girişin doğusunda yer alan çok odalı bir yapı ile daha da kuzeyde yine taştan kaideleri olan ve taş döşemeli bir giriş daha açığa çıkarılmıştı (Dönmez – Yurtsever-Beyazıt 2013: 171, Res. 15) (Plan 5).

2013 dönemi kazı çalışmalarının önemli hedeflerinden biri, Pers Yolu'nun güneye doğru olan ve 2A Mimari Tabakası sakinleri tarafından tahrip edilmiş bölümünü ortaya çıkartmaktı. Bu hedef doğrultusunda I 17 plankaresinin güney bölümü ile I 18 plankaresinin 1/4'lük bölümünde (25 m<sup>2</sup>) geliştirilen kademeli kazılar sonucunda, Pers Yolu'nun güneye doğru devam ettiğine dair birtakım döşeme kalıntıları açığa çıkmaya başladı.

I 17 plankaresinin I 18 plankaresine yakın güney bölümünde açığa çıkmaya başlayan kapalı bir kanalın (Res. 4) Pers Yolu'nun alt yapısıyla ilgili bir birim olduğu düşünüldü. Kuzey kısmının başında 0,45 m x 0,40 m boyutunda düzgün işlenmiş dikdörtgen bir taş bulunan ve üst kısmı kısmen iri ve düzgün, çoğunlukla da küçük taşlarla kapatılmış olan kanalın (Plan 3) keşfi kazı çalışmalarının son haftasına rastladığından dolayı, ayrıntılı kazı çalışmalarının incelemelerin 2014 döneminde gerçekleştirilmesi planlandı. Mevcut boyutu 1,90 m x 1,10 m olan ve b.2068 olarak kodlanan kanalın 1,50 m doğusunda ortaya çıkarılan taş döşeme kalıntıları (Res. 5), Pers Yolu'nun güneye doğru uzandığına dair ilk mimari işaretler olarak değerlendirildi (Plan 3). b.2060 olarak kodlanan ve güney uç kısmı I 18 plankaresi içinde devam eden taş döşemenin yontulmamış ya da yarı işlenmiş moloz taşlarla inşa edilmiş olduğu gözlemlendi. Bu kısımdan yaklaşık 0,50 m güneyde başlayan ve b.2060 kodlu döşemenin bir devamı olduğu gözlenen alandaki diğer bir taş döşeme kalıntısı (Res. 6) kısmen tahrip olmuş durumda açığa çıkarıldı (Plan 3). Bu taş kalıntısının kuzey yüzünde yuvarlak planlı bir ateş yakma çukuru açığa çıkartıldı (Res. 6-7). b.2064 olarak kodlanan, 1,15 m çapında ve 0,70 m derinliğindeki bir kısmı içe çökmüş ateş yakma çukurunun moloz taşlar ve tuğlalarla oluşturulmuş olduğu gözlemlendi (Res. 7). İçinden yoğun miktarda kül ve karbonlaşmış ahşap parçası ele geçen bu çukurun teknik olarak bir ocak olma ihtimali bulunmadığı anlaşıldı. Bu kanyaya ulaşılmadaki en önemli bulgu, henüz ayrıntılı kazısı tamamlanmamış ateş yakma çukurundaki derinliğin 0,70 m'ye ulaşmış olmasıdır. Ocak niteliğindeki bir alanın yüzeyden bu denli derinlikte bir altyapıya sahip olması, çukur alanda gerçekleştirilecek işlerin pratikliği açısından uygun değildir. Ayrıca, ateş yakma çukurunun Pers Yolu güzergâhı üzerinde yer alan konumu, bunun bir ocak yeri olmadığına işaret eden diğer bir arkeolojik gerçekliktir. Ateş yakma çukuru hakkındaki ilk gözlemlerimiz, bu yapının konumu ve teknik yapısı nedeniyle dinsel bir özelliği olabileceğine ve ateş kültü ile ilgisinin bulunabileceğine işaret etmektedir. Ateş yakma çukurunun yüzeye yakın bir kısmında bulunan 2 adet pt çanak (Res. 8-9), çukurun işlevi sona erdikten sonra kapatıldığını ve büyük olasılıkla bir bothros olarak kullanıldığını göstermektedir. b.2060 kodlu döşeme kalıntısı üzerinde pt 1 ağırşak ele geçti.

2B Mimari Tabakası'nın araştırıldığı kuzey alandaki kazılar L 8, M 8, M 9 ve L 9 plankarelerinde gerçekleştirildi. L 8 plankaresinde 2012 döneminde gerçekleştirilen kazı çalışmalarında oldukça özenli olarak inşa edilmiş dikdörtgen planlı bir taş döşeme ortaya çıkarılmıştı (Dönmez – Yurtsever-Beyazıt 2013: 173, 20). b.1598 olarak kodlanan ve kuzeybatı-güneydoğu yönünde inşa edilmiş taş döşeme kalıntısının M 8 plankaresinin henüz kazılmamış

doğu kesiti ile L 9 plankaresinin henüz kazılmamış kuzey kesiti içinde kaldığı gözlenmişti. Bu dönem çalışmaları b.1598 kodlu taş döşeme kalıntısının doğu ve güney uzantılarına ulaşmak, niteliğini anlamak ve sınırlarını saptayabilmek amacıyla gerçekleştirildi. Kazı çalışmaları sonucunda b.1598 kodlu taş döşemenin T şeklinde bir birime dönüştüğü gözlendi (Plan 4, Res. 10).

2B Mimari Tabakası dolgu toprağı içinde taş 1 delici, tunç 1 okucu (Res. 11) ve kurşun 2 sapan tanesi (Res. 12-13) ele geçti.

#### 4. Mimari Tabaka

A Açması'nda 2009, 2010, 2011 ve 2012 dönemlerinde 4. Mimari Tabaka'nın araştırılması amacıyla başlayan J 16, J 17, K 16, K 17 plankarelerindeki derinleşme çalışmalarına 2013 döneminde de devam edildi. b.603 kodlu yapı ve yakın çevresinde gerçekleştirilen kazı çalışmaları sonucunda 4. Mimari Tabaka'nın 4B (MÖ 600-550) ve 4A (MÖ 550-500) olarak 2 evreli olduğu saptandı.

#### 4A Mimari Tabakası (Plan 5-6)

4B Mimari Tabakası'nda MÖ 600-550'e tarihlenen b.603 kodlu taştan inşa edilmiş dikdörtgen planlı yapı kalıntısı (Plan 6-7), kuzey ve batı duvarlarının yüksekliği ile bunların daha da yüksek olduğuna işaret eden iç mekânı doldurmuş taşlarla dikkati çekmişti. İki evreli (4A ve 4B) bir mimariye sahip olduğu gözlenen taş yapının ana kısmının taş temelli ve duvarlı olması dikkat çekicidir. Temel kısmında oldukça iri taşların kullanılmış olduğu yapı 4,50 x 3,75 m boyutlarında ve dikdörtgen plana sahip olup, kuzey-güney doğrultusunda inşa edilmiştir. Ana yapıya 4A Mimari Tabakası döneminde (MÖ 550-500) batı ve kuzey duvarlarına ek yapılarak güneye doğru bir genişleme yapılmıştı (Plan 6). Yapı büyük olasılıkla 2B Mimari Tabakası'nda gerçekleştirilmiş olan yeni kent planlaması çerçevesinde yıkılmış, sonrasında üst yapısı sökülerek alınmış ve iç mekânı yüksek duvarlarından düşmüş taşlarla tamamen dolmuştur. Yapının içinde, taştan şekillendirilmiş bir Kubaba (Matar Kubileya) heykelciğinin alt kısmı ele geçmiştir. Üst kısmı noksan olan ayakta durur pozisyonda betimlenmiş Kubaba'nın belden aşağısında, uzun bir elbisenin eteklik bölümünün ayakları da örtecek şekilde uzanmış olduğu gözlenmektedir. Elbisenin detayları kazı tekniğinde oluşturulmuş olup, eteğinin sol kısmı dikey yivlerle, sağ kısmı ise yatay yivlerle bezenmiştir (Res. 14). Oluz Höyük Kubaba heykelciğinin konut işlevine uygun olmayan plan özelliğinde ve ölçekteki bu taş yapının içinde bulunmuş olması, söz konusu yapının

fonksiyonunun dinsel özellikler taşıdığına, belki de bir tapınak (Kubaba Tapınağı) olduğuna işaret etmektedir (Plan 7).

4A Mimari Tabakası 2013 dönemi kazıları b.603 kodlu Kubaba Tapınağı'nın batısındaki J 16 ve J 17 plankarelerinde gerçekleştirildi. b.2000, b.2005, b.2007, b.2009, b.2011, b.2013, b.2015, b.2016, b.2019, b.2023, b.2026, b.2032, b.2034, b.2035, b.2039, b.2040 ve b.2059 no'lu buluntu yerlerinden oluşan ve yaklaşık 75 m<sup>2</sup>'lik bir alanda sürdürülen 4A Mimari Tabaka çalışmaları sırasında, J 16 plankaresinde kerpiç bir döşeme ile bunun güneyinde J 17 plankaresine uzanan taş duvar temelleri ve atık çukurları açığa çıkarıldı (Plan 8). b.2013 olarak kodlanan, kerpiç döşeme (Res. 15) üzerinde pt 1 tezgâh ağırlığı bulundu. 4A Mimari Tabakası'nın dolgu toprağı içinden pt 2 ağırşak ele geçti.

#### 4B Mimari Tabakası (Plan 7)

4B Mimari Tabakası 2013 dönemi kazıları Kubaba Tapınağı (Plan 7, Res. 16) ile yakın çevresinde geliştirildi. b.0603, b.2008, b.2030, b.2047, b.2052, b.2061, b.2063 ve b.2067 no'lu buluntu yerlerinden oluşan ve K 16, K 17, J 16 ve J 17 plankarelerinde yaklaşık 150 m<sup>2</sup>'lik bir alanda geliştirilen 4B Mimari Tabakası kazılarının en önemli bulgusu bir pithos olmuştur. J 17 plankaresinde, 4A Mimari Tabakası kalıntılarının hemen altında saptanan pithosun parçalara ayrılmış olduğu gözlemlendi (Res. 17). Ağız kısmı noksan olduğu için yassı ve düz bir taşla kapatılmış pithosun içinde tunç 1 fibula (Res. 18) ele geçti. Pithostaki çalışmalar sonunda dibinin yuvarlatılmış olduğu, ortasında bir delik bulunduğu ve bu deliğe bir kemik parçasının yerleştirilmiş olduğu gözlemlendi (Res. 19). Toprak zemine saplanarak yerleştirilmiş olduğu saptanan kemik parçası üzerinde Oluz Höyük kazısı arkeozooloji uzmanı Prof. Dr. Vedat Onar tarafından gerçekleştirilen inceleme sonunda, yarı işlenmiş kemik parçasının bir eşeğin tarak kemiğı (Res. 20) olduğu saptandı.

4B Mimari Tabakası'nın dolgu toprağı içinden pt 2 ağırşak ile taş 1 boncuk ele geçti.

#### 5. Mimari Tabaka (bkz. Plan 8)

5. Mimari Tabaka kazıları K 7 plankaresinde gerçekleştirildi. K 7 plankaresindeki kazı çalışmaları, Oluz Höyük'ün kuzeybatı yamacındaki bir alana denk gelmesi nedeniyle basamaklı açmanın ikinci basamağını oluşturdu. b.1601, b.2001, b.2004, b.2006, b.2014, b.2021, b.2022, b.2024, b.2027, b.2043, b.2029, b.2021, b.2022, b.2024 ve b.2054 no'lu buluntu yerlerinden oluşan

5. Mimari Tabaka'da taştan birtakım zayıf duvar temelleri, sıkıştırılmış toprak tabanlar ile atık çukurlarından oluşmaktadır (Plan 9). Toplamda 6 atık çukuru açığa çıkarıldı. 2012 döneminde kazılmaya başlanmış olan b.1601 kodlu atık çukurunda derinleşme çalışmaları devam etti. Yuvarlak planlı olan bu çukurun dolgusu içinde çok sayıda büyükbaş hayvan ve at kemiği ele geçti (Res. 21). Söz konusu çukurda ayrıca pt 1 sayı tableti (Res. 22 a-b) bulundu.

5. Mimari Tabaka dolgu toprağı içinde pt 1 ağırşak ve demir 1 kenet ele geçti.

## 6. Mimari Tabaka (Plan 10)

6. Mimari Tabaka kazıları K 7 plankaresinde gerçekleştirildi. K 7 plankaresindeki 5. Mimari Tabaka kazı çalışmaları sırasında gerçekleştirilen derinleşme sonucunda 6. Mimari Tabaka kalıntlarına ulaşıldı. b.1601, b.2028, b.2043, b.2044, b.2045, b.2046, b.2046 ve b.2048 no'lu buluntu yerlerinden oluşan 6. Mimari Tabaka'da zayıf bir ocak kalıntısı ile atık çukurları ortaya çıkarıldı (Plan 10). Plankarenin batı kısmında birkaç işlenmemiş moloz taşın bir araya getirilmesi ile oluşturulmuş çok basit bir ocak kalıntısı saptandı (Plan 10). b.2048 olarak kodlanan ocak kalıntısında yoğun miktarda kül olduğu gözlemlendi. Toplamda 3 atık çukuru açığa çıkarıldı.

## Sonuç

Sonuç olarak toplam 53 gün süren ve A Açması'nda 600 m<sup>2</sup>'lik bir alanda gerçekleştirilen Oluz Höyük 2013 dönemi kazı çalışmaları sonucunda 9 mimari tabakanın beşinde (1, 2, 4, 5 ve 6. mimari tabakalar) çalışıldı. 7 yıllık kazı çalışmaları sonucunda A, B, E ve F açmalarının ilk tabakalarının, A ve B açmalarının ilk altı tabakasının birbirlerine çağdaş oldukları özellikle ele geçen sikke ile çanak-çömlek parçalarının değerlendirilmesinden anlaşıldı. Bu bağlamda, Oluz Höyük'ün 0 Tabakası Ortaçağ'a (MS 12-15. yüzyıllar), 1. Mimari Tabaka'sı Helenistik Çağ'a (MÖ 200-MÖ 47), 2A Mimari Tabaka'sı Geç Demir Çağı'nın Geç Evresi'ne (MÖ 300-200), 2B Mimari Tabaka'sı Geç Demir Çağı'nın Geç Evresi'ne (MÖ 425-300), 3. Mimari Tabakası Geç Demir Çağı'nın Geç Evresi'ne (MÖ 500-425), 4A Mimari Tabakası Geç Demir Çağı'nın Erken Evresi'ne (MÖ 550-500), 4B Mimari Tabakası yine Geç Demir Çağı'nın Erken Evresi'ne (MÖ 600-550) tarihlenebilir. B Açması'nda saptadığımız 5. Mimari Tabaka (MÖ 7. yy) ile 6. Mimari Tabaka'nın (MÖ 8. yy) Orta Demir Çağı'na ait olduğu anlaşıldı. 7. Mimari Tabaka (MÖ 13. yy) ile 8. Mimari Tabaka (MÖ 15-14. yy) Geç Tunç Çağı'na yani Hitit Dönemi'ne



aittir. 9. Mimari Tabaka'nın ise özellikle taş kalıp, çakmaktaşı aletler ve çanak-çömlek parçalarının değerlendirilmesi sonucunda kabaca Erken Tunç Çağı'na (MÖ 4-3. binyıllar) tarihlenebileceği söylenebilir.

Dönem	Mimari Tabaka	Tarihler	Açma	Bulgular
Ortaçağ	0	12-15. yy	A	Sırlı ç-ç parçaları
Helenistik Çağ	1	MÖ 200-MÖ 47	A, B ve C	VI. Mithradates dönemi sikkeleri, Roma Cumhuriyet Dönemi gümüş sikkeleri, demir miğfer
Geç Demir Çağı Geç Evre (Akhaimenid)	2A	MÖ 300-200	A, B ve C	Amforalar, Akhaimenid kâseler, tunç kutu kapağı, tork kemik saç aksesuarı
Geç Demir Çağı Geç Evre (Akhaimenid)	2B	MÖ 425-300	A, B ve C	Akhaimenid kâseler, Fenike tipi cam boncuk, devebaşı betimli kült kabı, Büyük İskender Dönemi altın stater, III. Philip Dönemi gümüş sikke, istirdiye kabuğu şeklinde tunç kozmetik kutusu kapağı, rozet ve güneş motifli kemik bir disk
Geç Demir Çağı Geç Evre (Phryg ve Akhaimenid)	3	MÖ 500-425	A, B, C ve D	Keklik figürlü krater parçası, boya bezekli ç-ç
Geç Demir Çağı Erken Evre (Geç Phryg Dönemi)	4A	MÖ 550-500	A ve B	Boya bezekli ç-ç
Geç Demir Çağı Erken Evre (Geç Phryg Dönemi)	4B	MÖ 600-550	A	Phryg mührü, Kubaba heykelciği, boya bezekli ç-ç
Orta Demir Çağı (Klasik Phryg Dönemi)	5	MÖ 7. yy	B	Boya bezekli ç-ç
Orta Demir Çağı (Erken ve Klasik Phryg Dönemi)	6	MÖ 9 – 8. yy	B	Boya bezekli ç-ç
Geç Tunç Çağı (Büyük Krallık Dönemi)	7	MÖ 13. yy	B	ç-ç parçaları
Geç Tunç Çağı (Büyük Krallık Dönemi)	8	MÖ 15-14. yy	B	Hitit mührü, orak, okucu
Erken Tunç Çağı	9	MÖ 3. binyıl	B	Taş maden döküm kalıbı, ç-ç parçaları

7. yılını dolduran Oluz Höyük sistematik arkeolojik kazıları Anadolu'da ilk defa Akhaimenid kültürüne ait bir yerleşmeyi kent dokusu, mimari kimliği ve diğer kültürel özellikleri ile birlikte tanımamıza ve anlamamıza fırsat tanırken, diğer yandan Phrygleşmiş bir yerleşmeye gelmiş olan Pers zümresinin Arkaik Zerdüştlük temelinde dinsel ve kültürel yaşamlarına ait yeni bulguların da açığa çıkmasına neden olmaktadır.

Sasaniler döneminin resmi dini olan Zerdüştlük'ün tarihsel kökenlerinin en azından Demir Çağı ortalarına (MÖ 650/600) değin uzandığı bilinmektedir. İlk yazılı kaynakları Erken İslamiyet Dönemi ile çağdaş olan Zerdüştlük'ün, Sasaniler'den önceki sürecinin sözlü geleneğe dayandığı ya da yazılı kayıtlarının geleceğe taşınmamış olduğu düşünülebilir. Zerdüştlük'ün Arkaik Dönemi olarak nitelendirilebileceğimiz bu sürecin izlenebileceği kaynakları, tarihsel kayıtlar ile arkeolojik çalışmalardır. Zerdüş inancına sahip insanların kutsadıkları ve büyük saygı duydukları ateşle ilgili erken bulguların saptanmasında arkeolojik kazıların rolü çok önemlidir. Zerdüştlük'te ateşe özel bir saygı duyulmakta, ateşle ilgili coşkulu törenler gerçekleştirilmektedir. Tarihsel süreçte ateşe saygı temelinde düzenlenen törenler zamanla Zerdüştlük'ün en güçlü ritüeli haline gelmiş ve bir ateş kültü oluşmuştur. Ateş kültü ile ilgili pratikler ile kurumsallaşma gereksinimleri dinin mimari boyut kazanmasındaki en önemli etken olmuştur.

Dinin kurucusu Zerdüş'tün ne zaman yaşadığı kesin olarak bilinmemekle birlikte, MÖ 800-550 yılları arasındaki bir zaman dilimi üzerinde durulmaktadır. Tektarı (Ahura Mazda)-vahiy-peygamber (Zerdüş't) sisteminin Önyasya'daki en erken örneğinin izlendiği Zerdüştlük'ün, arkaik dönemini yaşamış olduğu Med Krallığı (MÖ 678-550) ve Akhaimenid İmparatorluğu (MÖ 550-331) sürecinde dinin kurumsal yapısı hakkında yeterli bilgi bulunmamaktadır. Med kökenli oldukları bilinen ve magi (mog) adı verilen rahiplerin varlığı tarihsel kayıtların yanı sıra kabartmalardan da izlenebilmektedir. Magilerin yönettiği, genellikle açık havada gerçekleştirilen ateş kültü ayinleri zamanla tapınaklar (ateşgede) içindeki sunaklarda yapılmaya başlanmıştır. Başlangıçta dar ve elit bir kesime hitap eden din, Ateş Kültü ayinleri ile birlikte yayılım alanı bulmuş ve ibadetler ile ayinler halka açık bir hale gelmiştir.

Kuzeybatı İran'daki Media'da doğmuş, Anadolu topraklarına MÖ 590'dan itibaren Med Krallığı'nın batıya yayılımı ile girmiş Zerdüş't dini ve ateş kültü, Erciyes Dağı eteklerinde tesadüf eseri bulunmuş olan dört tarafı Magi betimlemeli bir ateş sunağı dışında bugüne değin bir arkeolojik kimliğe sahip değildi (Bittel 1956: 35-42, Lev.XV; Dönmez 2013: 110, Res. 66-69). Amasya yakınlarındaki Oluz Höyük sistematik arkeolojik kazılarının 2013 dönemi çalışmaları sırasında, Pers Yolu olarak adlandırılan taş döşemeli yol kalıntısının

güney uzantıları üzerinde saptanan bir ateş yakma çukuru (Plan 3, Res. 6-7), ateşle ilgili bir ayinin izlerini taşımaktadır. Ateşin kutsallığı onuruna gerçekleştirilmiş dinsel törenlere ait eski izlerin Önasya coğrafyasında ne denli nadir olduğu düşünüldüğünde, Oluz Höyük ateş kültü bulgularının önemi bir kat daha artmaktadır. Bununla birlikte, MÖ 5. yy'ın son çeyreğine tarihlenen ateş yakma çukuru, Kızılırmak Havzası toplumlarının güçlü ateşperest kimlikleri ile gerçekleştirdikleri ateş kültü faaliyetleri ile Arkaik Zerdüş dinine işaret etmesi bakımından da çok önemlidir.

Ateş Kültü ile ilgili kalıntılar arkeolojik kazılarda bulunmuş olsa bile Arkaik Zerdüşlük'ün diğer ibadet biçimleri hakkında fazla bir bilgi bulunmamaktadır. Günümüz Zerdüş dini ibadet şekilleri, arkaik dönem için geriye dönük bir modelleme yapılmasına kısmen de olsa olanak vermektedir. Bugünkü Zerdüş dini ayinlerinde sandal ağacı kutsal ateşinin toz haline getirilip, kokusunun odaya dağıtılması ve arınma (abdest) amacıyla kutsal suyun (zaothra) vücuda dökülmesi işlevleri için “chamach” adı verilen kepeçler kullanılmaktadır. Oluz Höyük'te belli bir bölgede, kullanılmayacak duruma gelmiş kutsal eşyaların gömüldüğü çok sayıda özel işlevli kutsal çukur (bothros) açığa çıkarılmıştır. Bu çukurların birinde 2011 dönemi çalışmaları sırasında bulunmuş sapı ördek başı biçimli tunç bir kepeç (Res. 23 a-c), Zerdüş dini ayinlerinin 2500 yıl öncesinden, çok da fazla değişmeden günümüze ulaşmış olduğuna işaret etmektedir.

Akhaimenid İmparatorluğu döneminden kalma Anadolu kabartmaları Arkaik Zerdüş dinindeki kurban ibadetlerine açıklık getirmektedir. 1910 yılında Manyas Gölü kıyısındaki Daskyleion'da (Hisartepe) bulunmuş bir kabartmada, ellerinde kurban aletleri bulunan iki şahıs ile önlerindeki sunak üzerinde kurban etmiş oldukları boğa ve koyunun kafası betimlenmiştir (Macridy 1913: 340) (Res. 24). Oluz Höyük'te kutsal çukurlarla (bothros) aynı alanda açığa çıkarılan kurban çukurlarında, öldürülmüş eşek (Res. 25) ve yavru domuzlara ait kafataslar (Res. 26) bulunmuştur. Söz konusu hayvanların Daskyleion kabartmasında yansıtılan kurban törenine benzer bir ayin sonucu öldürülüp, çukurlara konulduğu düşünülebilir. Bu bağlamda Arkaik Zerdüş dini kurban ayinleri arkeolojik olarak kanıtlanmış bulunmaktadır.

Doç. Dr. Şevket Dönmez  
İstanbul Üniversitesi, Edebiyat Fakültesi  
Protohistorya ve Önasya Arkeolojisi  
Ana Bilim Dalı  
34134 Beyazıt-İstanbul / Türkiye  
donmezsevket@gmail.com

Yrd. Doç. Dr. Aslıhan Yurtsever-Beyazıt  
İstanbul Üniversitesi, Edebiyat Fakültesi  
Protohistorya ve Önasya Arkeolojisi  
Ana Bilim Dalı  
34134 Beyazıt-İstanbul / Türkiye  
aslihanbeyazit@gmail.com

## The 2013 Season at Oluz Höyük: New Results and Evaluations

Amasya province is located in the North-Central Anatolia and Oluz Höyük is found within the borders of Gökhöyük Agricultural Operation Management on the twenty-seventh kilometer of Amasya-Çorum highway road. Oluz Höyük lies in the fertile Geldingen plains watered by River Çekerek, an important tributary to Yeşilirmak, flowing south of the Höyük. Oluz Höyük lies 2 km northwest of Gözlek Village, about 5 km east of Toklucak (former Oluz) Village and 3 km south of Amasya-Çorum highway road. The mound measures 280 x 260 m; rises about 15m above the plain level (478.78 m above the sea level); and thus covers an area of *ca.* 45,000 m<sup>2</sup>.

### The 2013 campaign at Oluz Höyük was conducted in three stages

1<sup>st</sup> Stage – Archaeogeophysical Surveys: As constructional materials of architecture buried under the soil have different properties than the soil, geophysical surveying has found wide spread use in archaeological works. In the recent years geophysical methods are extensively used to compile information about the remains buried at archaeological sites. Equipment and software have advanced so much recently in parallel to the increasing demand for obtaining quick results for shallow depths. Asst. Prof. Dr. Fethi Ahmet Yüksel and Kerin Avcı carried out geomagnetic and geoelectric surveys covering an area of 1600 m<sup>2</sup>. The work lasted 21 and 23 August 2013. The aim was to obtain data regarding possible building remains with their depths, extensions and locations.

2<sup>nd</sup> Stage – Archaeozoology Surveys: Vedat Onar conducted on zoological remnants from Oluz Höyük. The work lasted from 10 and 15 August 2013.

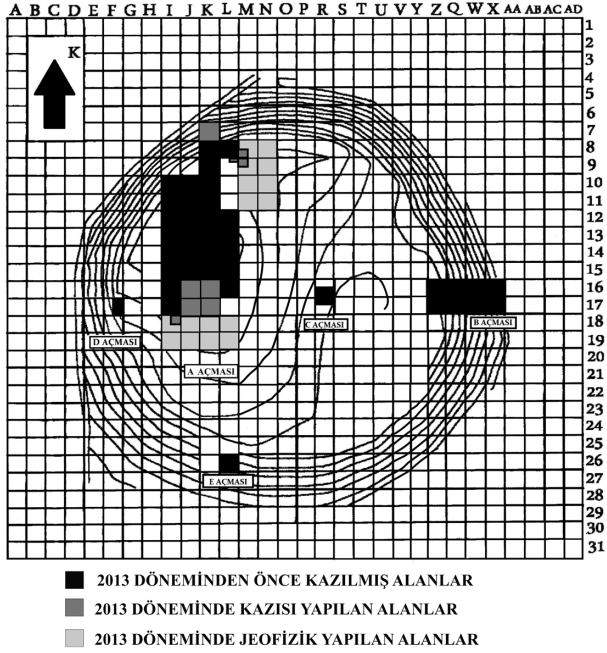
3<sup>rd</sup> Stage – Archaeological Excavations: Excavations at Oluz Höyük were conducted at Trench A.

Consequently, 9 architectural layers were detected in 2007-2013 excavations of Oluz Höyük, carried out in six trenches (A, B, C, D, E and F) in a 4200 m<sup>2</sup> field. First six layers of trenches A and B were determined to be contemporary, particularly from evaluations on coins and potsherds. Additionally, 3<sup>rd</sup> Architectural Layer of Trench C was detected to be the contemporary of

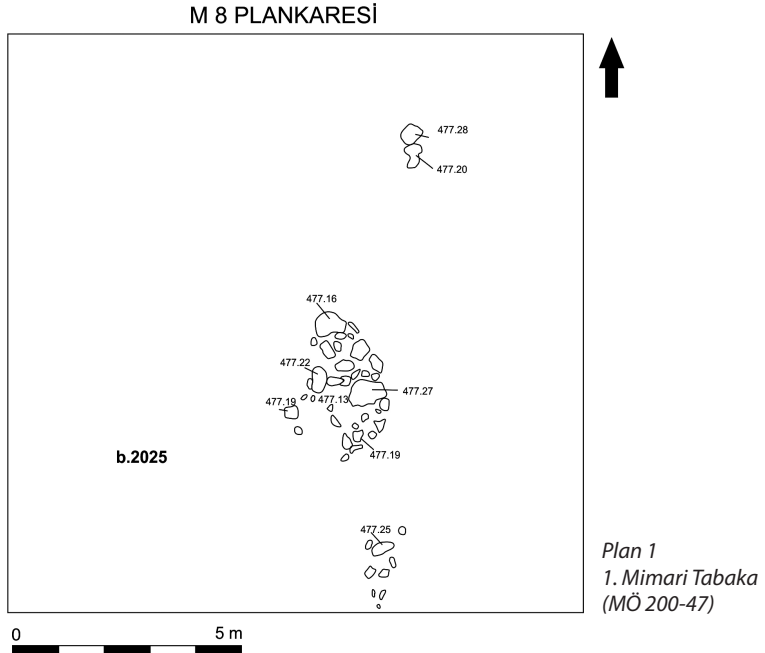
the 3<sup>rd</sup> layers of trenches A and B. In this context, 0 layer of Oluz Höyük can be dated to Medieval Age, 1<sup>st</sup> Layer to Hellenistic Period (200 BC - 47 BC), 2A<sup>nd</sup> Layer to Late Phase of Late Iron Age (300 BC - 200 BC), 2B Layer to Late Phase of Late Iron Age (425 BC - 300 BC), 4A Layer to Early Phase of Late Iron Age (550 BC - 500 BC) and 4B<sup>th</sup> Layer to Early Phase of Late Iron Age (600 BC - 550 BC). 5<sup>th</sup> and 6<sup>th</sup> Architectural Layers, detected in Trench B, were understood to date to 7<sup>th</sup> and 8<sup>th</sup> centuries BC respectively. 7<sup>th</sup> Architectural Layer (15<sup>th</sup> and 14<sup>th</sup> centuries) and 8<sup>th</sup> Architectural Layer (13<sup>th</sup> century) belong to Late Bronze Age, i.e. Hittite Empire Period. 9<sup>th</sup> Architectural Layer dates roughly to Early Bronze Age, (4<sup>th</sup> and 3<sup>rd</sup> Millennium BC) especially evaluating potsherds and flints.

## Kaynakça

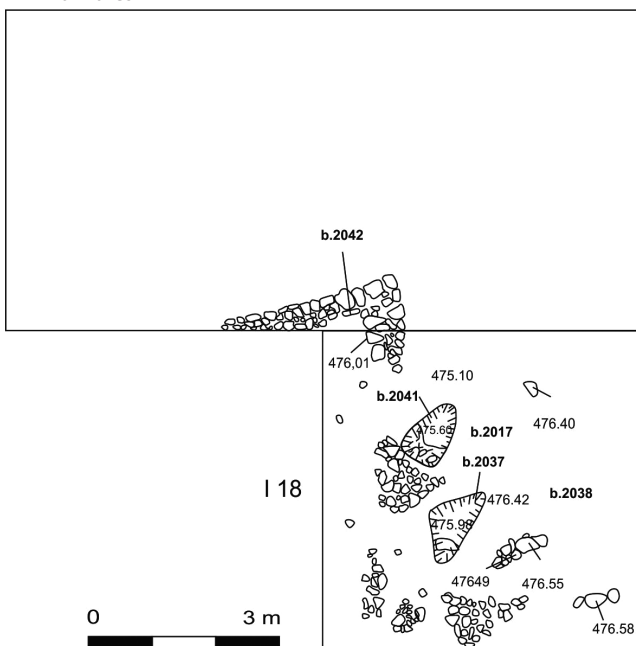
- Bittel, K.  
1956 “Kapadokyada Bulunan Bir Ateş Sunağı”, *Türk Arkeoloji Dergisi* VI - 2: 35-42.
- Dönmez, Ş.  
2013 “Oluz Höyük: Kuzey-Orta Anadolu’nun Krali Pers Merkezi”, Ş. Dönmez (ed.) *Güneş Karadeniz’den Doğar. Sümer Atasoy Armağanı/ Lux ex Ponto Euxino. Studies Presented in Honour of Sumer Atasoy*, Ankara: 103-140.
- Dönmez, Ş – A. Yurtsever-Beyazıt  
2013 “Oluz Höyük Kazısı Altıncı Dönem (2012) Çalışmaları: Değerlendirmeler ve Sonuçlar”, *Colloquium Anatolicum* XII: 165-192.
- Macridy, Th.  
1913 “Reliefs Greco-Perses de la region de Daskyleion”, *Bulletin de Correspondance Hellenique* XXXVIII: 340-358.



Topografik Plan, Oluz Höyük 2013

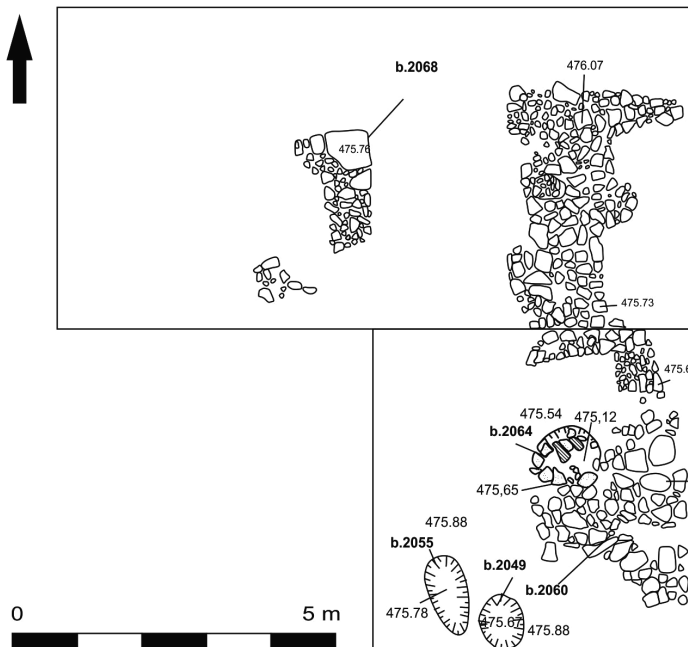


I 17 Plankaresi



Plan 2  
2A Mimari Tabakası  
(MÖ 300-200)

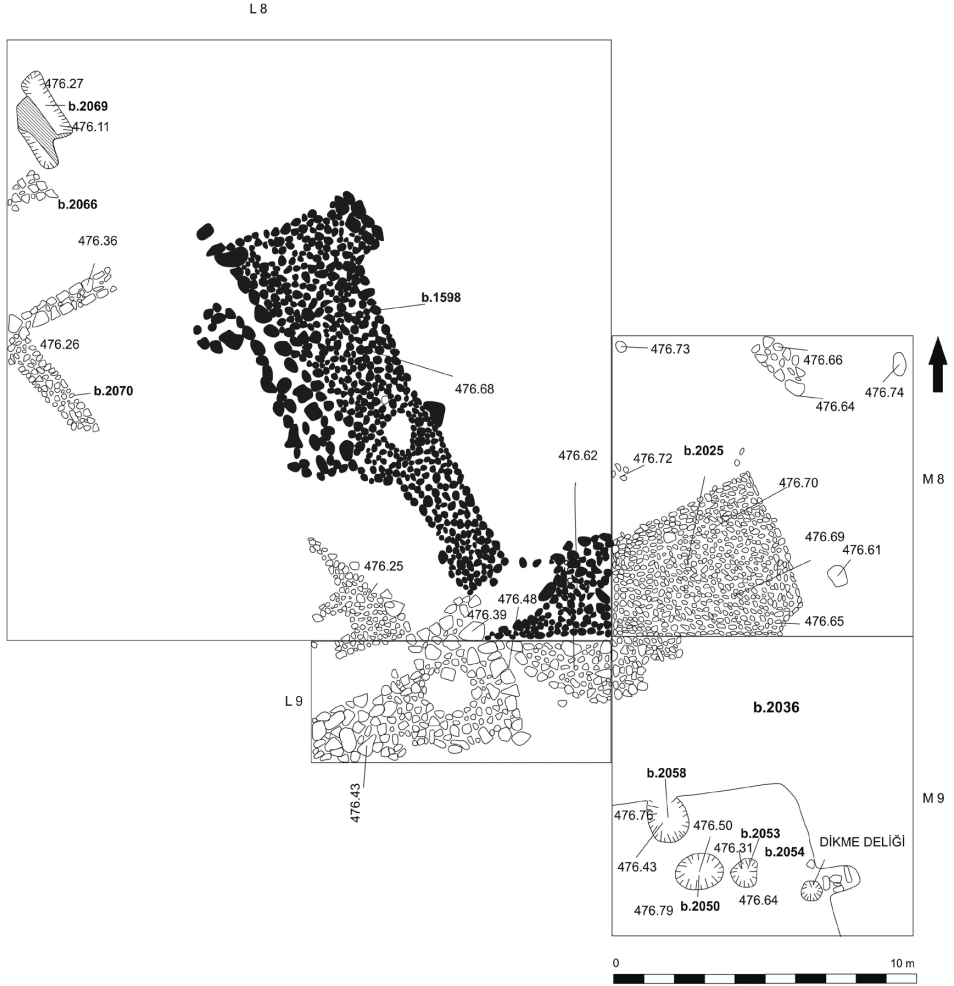
I 17 Plankaresi



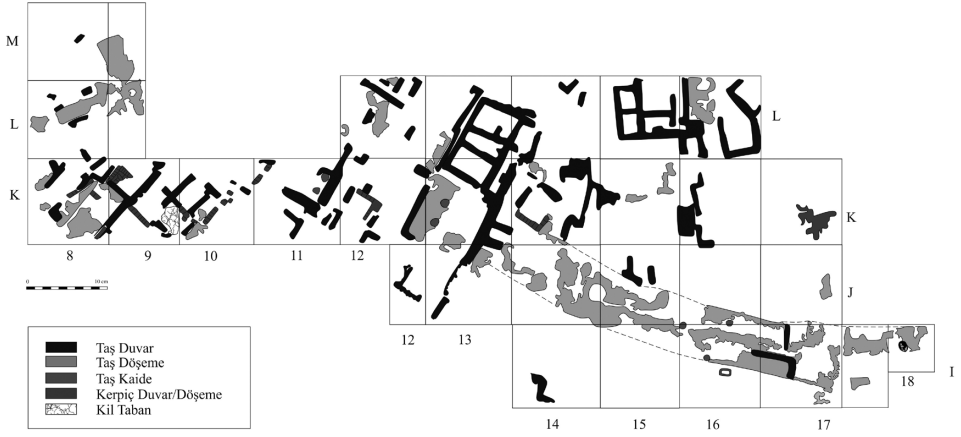
Plan 3  
2B Mimari Tabakası  
(MÖ 425-300)

I 18 Plankaresi

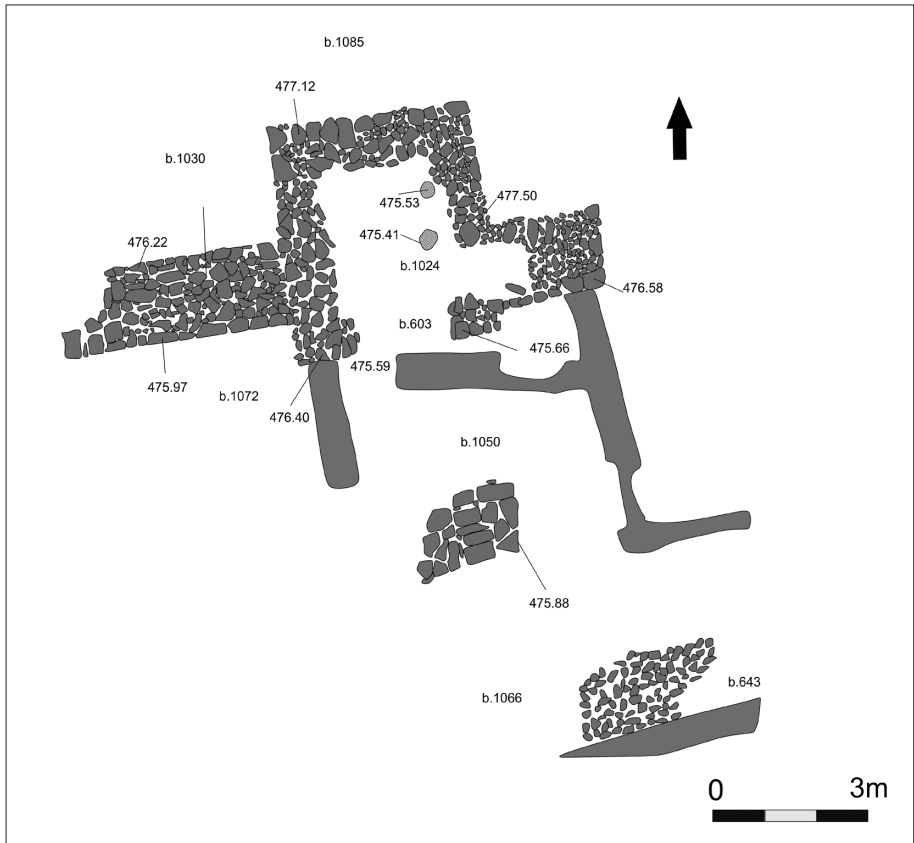




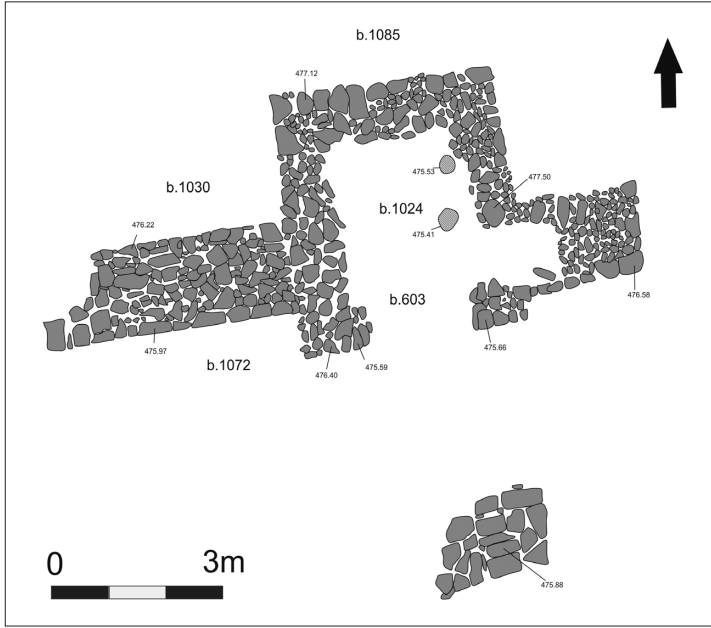
Plan 4 2B Mimari Tabakası (MÖ 425-300)



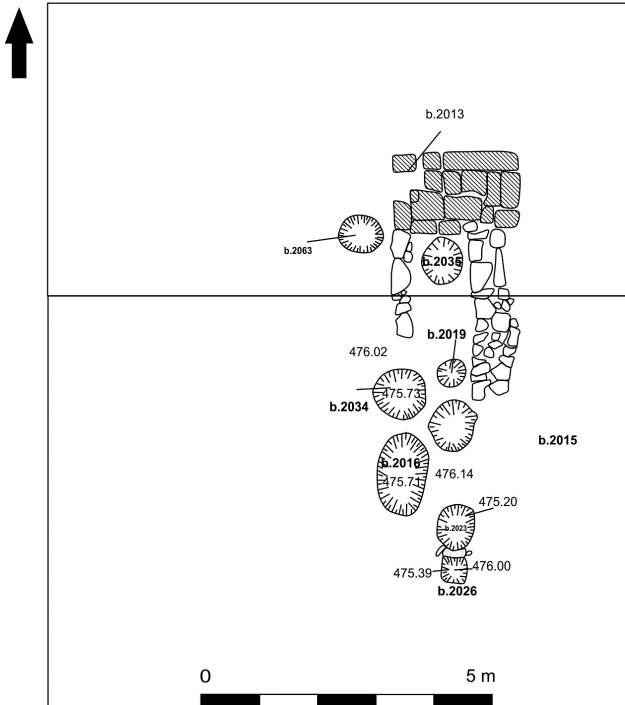
Plan 5 Oluz Höyük, 2B Mimari Tabakası (MÖ 425-300)



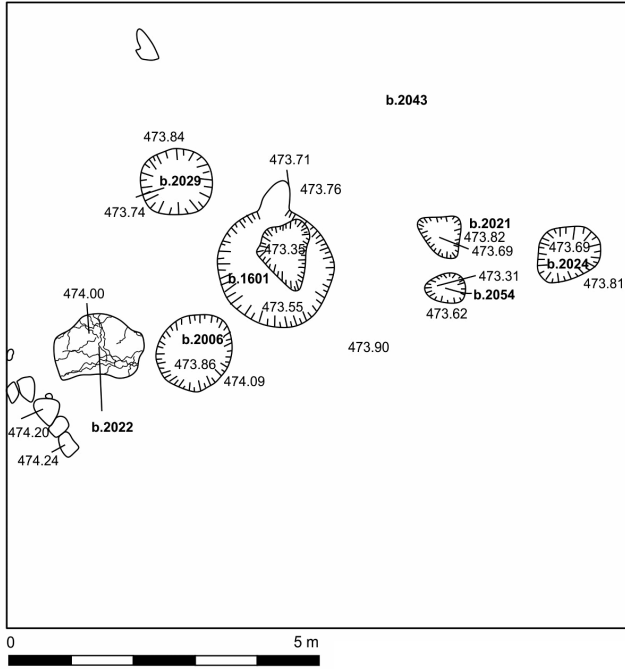
Plan 6 Kubaba Tapınağı, 4A Mimari Tabakası (MÖ 550-500)



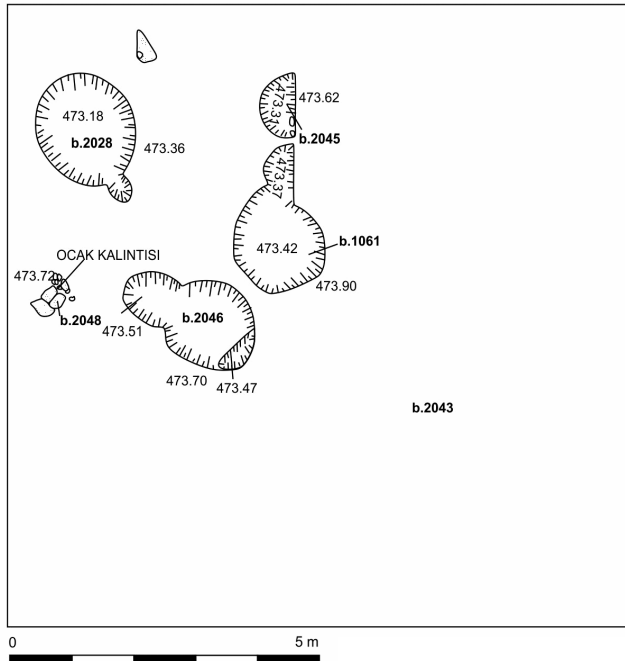
Plan 7  
Kubaba Tapınağı,  
4B Mimari Tabakası  
(MÖ 600-550)



Plan 8  
4A Tabakası,  
Mimari (MÖ 550-500)



Plan 9  
5. Mimari Tabaka  
K 7 Plankaresi  
(MÖ 7. yüzyıl)



Plan 10  
6. Mimari Tabaka  
K 7 Plankaresi  
(MÖ 9-8. yüzyıllar)



Res. 1 a-b  
Gümüş Sikke,  
1. Mimari Tabaka,  
Oluz Höyük



Res. 2  
Mimari Kalıntılar,  
2A Mimari Tabakası,  
A Açması,  
Oluz Höyük



Res. 3 a-c Makyaj Kutusu, Kemik, 2A Mimari Tabakası, Oluz Höyük



Res. 4  
Pers Yolu Kapalı  
Kanal Kalıntısı,  
2B Mimari Tabakası,  
A Açması, Oluz Höyük



Res. 5  
Pers Yolu'nun Güney  
Uzantısı, 2B Mimari  
Tabakası, A Açması,  
Oluz Höyük



Res. 6  
Ateş Yakma Çukuru,  
2B Mimari Tabakası,  
A Açması, Oluz Höyük



Res. 7  
Ateş Yakma Çukuru,  
2B Mimari Tabakası,  
A Açması, Oluz Höyük



Res. 8 Çanak, Pt, 2B Mimari Tabakası, Oluz Höyük



Res. 9 Çanak, Pt, 2B Mimari Tabakası, Oluz Höyük



Res. 10 Mimari Kalıntılar, 2B Mimari Tabakası, A Açması, Oluz Höyük



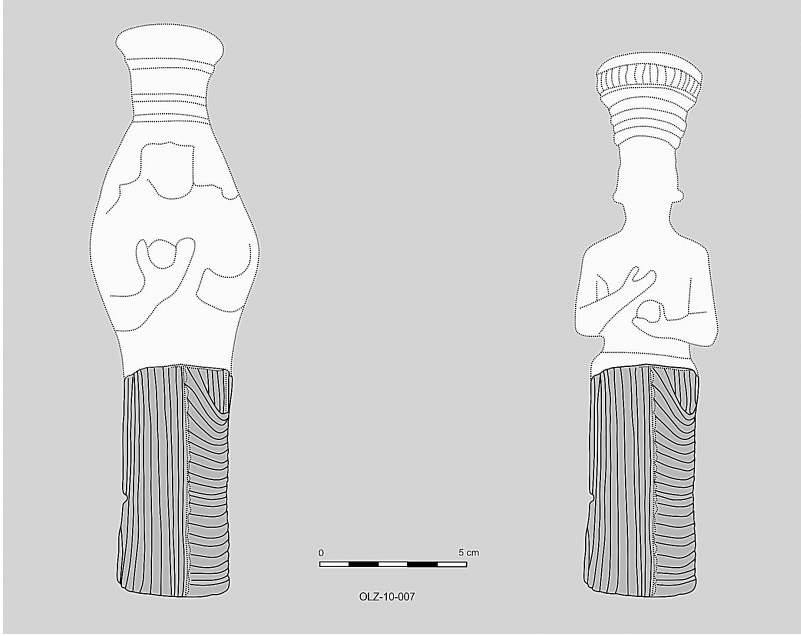
Res. 11 İskit Tipi Okucu, Tunç, 2B Mimari Tabakası, Oluz Höyük



Res. 12 Sapan Tanesi, Kurşun, 2B Mimari Tabakası, Oluz Höyük



Res. 13 Sapan Tanesi, Kurşun, 2B Mimari Tabakası, Oluz Höyük



Res. 14 *Kubaba Heykelciği Tamamlama Önerileri, Kubaba Tapınağı, 4B Mimari Tabakası, A Açması, Oluz Höyük*



Res. 15 *Mimari Kalıntılar, 4A Mimari Tabakası, A Açması, Oluz Höyük*





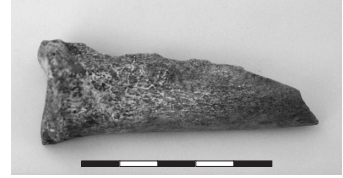
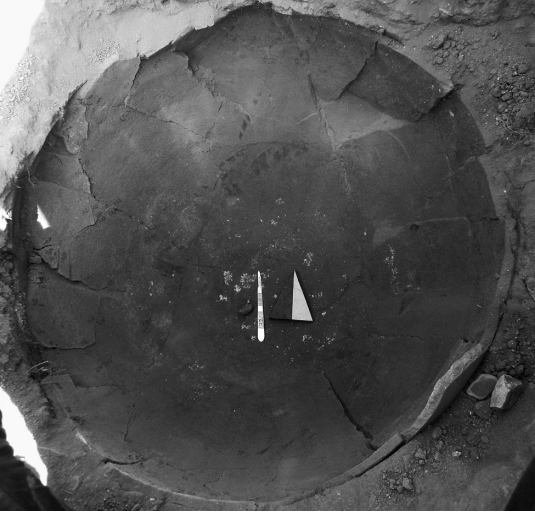
Res. 16  
Kubaba Tapınağı,  
4B Mimari Tabakası,  
A Açması, Oluz Höyük



Res. 17  
Pithos, Pt, 4B Mimari  
Tabakası, A Açması,  
Oluz Höyük



Res. 18  
Fibula, Tunç,  
4B Mimari Tabakası,  
Oluz Höyük



Res. 20  
Yarı İşlenmiş Eşek Tarak  
Kemiği, 4B Mimari Tabakası,  
Oluz Höyük

Res. 19  
Pithos, Pt, 4B Mimari  
Tabakası, A Açması,  
Oluz Höyük



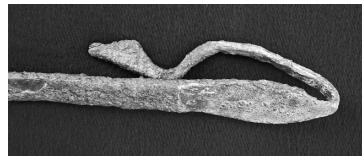
Res. 21  
Atık Çukuru, 5. Mimari Tabaka,  
A Açması, Oluz Höyük



Res. 22 a-b  
Sayı Tableti, Pt, 5. Mimari  
Tabaka, Oluz Höyük



Res. 23 a-c  
Kepçe, Tunç, 2B Mimari  
Tabakası, Oluz Höyük





Res. 24  
Kurban Töreni Sahnesi İçeren  
Kabartma, Taş, Daskyleion



Res. 25 Kurban Çukuru, Eşek Kafatasları, 2B Mimari Tabakası, A Açması, Oluz Höyük



Res. 26 *Kurban Çukuru, Yavru Domuz Kafatasları, 2B Mimari Tabakası, A Açması, Oluz Höyük*