

Kolophon'dan Klasik Dönem Konutları*

B. Ayça POLAT BECKS

Keywords: İonia, Colophon, Classical Period, Domestic Architecture, Prostas

Anahtar Sözcükler: İonia, Kolophon, Klasik Dönem, Konut Mimarisi, Prostas

Giriş

Kolophon, Antik İonia Bölgesi'nin, Arkaik Dönem'den Hellenistik Dönem içlerine dek, Batı Anadolu ve Küçük Asya tarihinde önemli yere sahip olan kentlerinden biridir. Günümüzde İzmir İli Menderes İlçesi Değirmendere Köyü sınırları içerisinde kalmaktadır (Res. 1). Kent Ege Denizi'nden 10 km kadar içeride, kuzeyinde Kalaon'un (Tahtalı Çayı) suladığı, güneyinde ise Hales'in (Traça Çayı) oluşturduğu ovalık alanları Ege Denizi'nden ayıran, Sivridağ'ın kuzeydoğuya yönelik yarı yüksek yamaçları üzerine kurulmuştur. Dört tepe¹ ve aralarındaki düzlük alanı kapsar şekilde konumlandırılmış kent, bu yönüyle arazi kullanımı açısından İonia'daki diğer kentlerden

* Bu makale, 2011-2012 yılları içerisinde TÜBİTAK - 2218 Yurt İçi Doktora Sonrası Araştırma Burs Programı kapsamında desteklenen, tarafımdan yürütülen ve danışmanlığını Prof. Dr. Christine Özgan'ın üstlendiği, "Kolophon Konut Alanlarının Arkaik ve Klasik Dönemlerdeki Gelişimi" başlıklı araştırma projesinin sonuçlarından bir kısmını içermektedir. Desteklerinden ötürü TÜBİTAK, Bilim İnsanı Destekleme Daire Başkanlığı'na çok teşekkür ederim. Başkanlığını üstlendiği "Kolophon Antik Kenti Yüzeysel Araştırması" kapsamında, konut alanları üzerine çalışmaya izin veren, projemi her zaman destekleyen, gerek arazi çalışmasında gerekse değerlendirme aşamasında yardımlarını gördüğüm Prof. Dr. Christine Özgan'a içten teşekkürlerimi sunarım. Projeye destekleri ve pozitif katkıları için Mimar Sinan Güzel Sanatlar Üniversitesi yönetimine ve Arkeoloji Bölümü'nün tüm Öğretim Üyelerine çok teşekkür ederim. Yüzeysel araştırmada benimle birlikte aynı gayretle ölçüm ve çizimlere yardımcı olan Yrd. Doç. Dr. Murat Özgen, Yrd. Doç. Dr. Kenan Eren, Yrd. Doç. Dr. Deniz Pastutmaz, Araş. Gör. Bünyat Aykanat, Araş. Gör. Özel Teraman, Mimar Sibel Özgan ve bölüm öğrencilerine minnettarım. Aksi belirtilmediği takdirde kullanılan tüm harita ve planlar tarafımdan hazırlanmıştır. Bilgisayar ortamında planların çizimine yardımcı olan Yrd. Doç. Dr. Ralf Becks'e çok teşekkür ederim.

¹ Kuzeyde Kalabacık, doğuda Ambarkaya, batıda Halil Ağa Tepesi ve güneyde Akropolis Tepesi.

farklılaşmaktadır (Res. 2). Klasik Dönem'e ait konutları içeren insulaların açığa çıkartıldığı Akropolis, kent alanını oluşturan tepelerden en büyüğü olup, aynı zamanda üzerinde kamusal ve kutsal alanları da barındırmaktadır (Res. 3).

İlk kez 1886 yılında Schuchardt tarafından keşfedilen kentte (Schuchardt 1886: 402-403) yapılan çalışmalar 1922 yılında ASCSA'dan bir ekip tarafından yürütülmüş kısa süreli kazılar (Goldman 1923: 687-703; Holland 1944: 91-171) ve 1990'lı yıllarda Tahtalı Barajı kurtarma kazıları sırasında kentin üzerine kurulduğu tepelerden biri olan Halil Ağa Tepesi üzerinde açılan birkaç sondajdan (Özkan – Erkanal 2000; Şahin 2007: 333) ibarettir. 2010 yılından itibaren Mimar Sinan Güzel Sanatlar Üniversitesi'nden Prof. Dr. Christine Özgan başkanlığında kent ve territoriumunda yüzey araştırması başlatılmıştır (Özgan *et al.* 2011: 199-239, Özgan *et al.* 2012: 263-284; Gassner – Muss – Draganits 2012: 1-7; Özgan *et al.* 2013: 195-206).

Tarihçesi

Kent civarındaki en erken yerleşim izi, yaklaşık 5,5 km kuzeyindeki Bakla Tepe üzerinde tespit edilmiştir ve Geç Kalkolitik Döneme tarihlenir (Özkan *et al.* 2000: 13, 35-40). Tunç Çağı'nda çevredeki yerleşimlerin sayısı artar, bunlar arasında Kocabaş Tepe, Sancaklı ve Lembertepe'yi saymak mümkündür (Özkan – Erkanal 2000: 10-42; Ragone 2005: 13-14; Şahin 2007: 332-333). Kolophon kent alanı içine giren tepelerden biri olan Halil Ağa Tepesi'nde, kurtarma kazıları sırasında Myken keramikleri ile karşılaştığı belirtilmekle birlikte kazıların yayını niteliğindeki monografide buna değinilmemektedir (Özkan – Erkanal 2000). 1922 kazılarında bulunan bir mezar, literatürde uzun yıllar "Myken Tholos Mezar" olarak kabul görmüş olmasına karşın (Goldman 1923: 67-68; Holland 1944: 94; Bridges 1974: 264-266), yapılan yeni değerlendirmeler bunun Geometrik Döneme ait olduğu yönündedir (Mariaud 2011: 692-693).

Keramik buluntular ışığında İon yerleşiminin başlangıcı Geometrik Dönemi işaret etmektedir (Holland 1944: 95, 140; Rubinstein 2004: 1078). Son yayınlarda Tholos/Tümülüs mezarların da MÖ 8. yy ortalarına, Geometrik Döneme tarihlenmesi kent içinde en alt tabakalarda ele geçen keramiklerle de örtüşmektedir (Holland 1944: 141 fig 22; Mariaud 2011: 693). Arkaik Dönem'de 12 İon kentinden biri olan Kolophon, at yetiştiriciliği ve adını yerleşimden alan kolophonium adlı bir tür reçine ithali ile ünlenmiş zengin bir kent olarak karşımıza çıkar (Arist. *Pol.* 1290 b 15; Plinius, *n.h.* XIV 123;

Strabon 14 p. 643). MÖ 7. yy'da, Lydia krallarının (Herodotos I.14.4, I.15) hâkimiyetine girerken, Klasik Dönem'de Persler ve Atinalılar arasında sürekli el değiştirir (Thukydides III 34).

MÖ 5. yy sonları ve özellikle 4. yy başlarından itibaren kentte zengin teras evler inşa edilir (Res. 3). Territoriumunun sınırlarının Klazomenai'den Teos'a dek uzandığı yazıtlarda belirtilen kentin limanı, muhtemelen bu dönemde kurulan, Notion olarak geçer (Rubinstein 2004: 1078; Ragone 2005: 16). MÖ 4. yy'ın 2. yarısında büyük bir yapı faaliyetine girişilerek; Akropolis yamaçlarındaki teraslar yeniden düzenlenir (Holland 1944: 107; Özgan *et al.* 2011: 233). Daha önce konutlar için kullanılan alanda stoalar inşa edilerek burası kamusal alan haline getirilir, Metroon genişletilerek son şeklini alır (Res. 3). Hem inşa faaliyetlerinden hem de kendi adına darp ettirdiği gümüş sikkelerden anlaşıldığı üzere kent, MÖ 5-4. yy'larda oldukça zenginleşir (Meritt 1935: 358-397; Milne 1941: 14-21). MÖ 4. yy'ın 2. yarısında veya MÖ 3. yy başlarında kent alanını oluşturan tepeler ve aralarındaki düzlük bir sur ile çevrelenir (de la Geniere 1994: 139-140; McNicholl 1997: 74; Özgan *et al.* 2011: 212). Surun inşasına dair bir yazıt Metroon'da tespit edilmiştir (Meritt 1935: 359-372, Nr. 1). Ancak 1922 kazılarında açığa çıkartılan kamusal yapıların, sadece mimari unsurlarıyla yayımlanması ve stratigrafik kontekstlerinin bilinmemesi, tarihleme noktasında farklı yorumlara neden olmaktadır. Antik kaynaklarda kent MÖ 302 yılında Lysimakhos tarafından ele geçirilip, nüfusunun Ephesos'a taşınmaya zorlandığı bildirilir (Diodorus 20,107). Metroon'da bulunan yazıtlar ve sikkeler kentte aktivitenin MÖ 3. yy'da devam ettiğine işaret ederken (Meritt 1935; Holland 1944: 93-94; Flashar 1998/99: 227-239), yüzey araştırmaları sırasında alanda rastlanan MÖ 3. yy'a ait keramikler bu veriyi desteklemektedir (Özgan *et al.* 2013: 199).

Konutlar

1922 kazılarında açığa çıkartılan Akropolis'in yarı yüksek teraslarındaki konut alanları çok mekânlı, farklı ev tiplerinin bir arada görüldüğü, taş döşeli sokaklarıyla oldukça görkemlidir (Res. 3). Zemin altı seviyede, künklerle hemen her noktaya su taşındığı gözlenir. Oldukça dik bir topografik komumda olup, en büyük düzlük alanlardan birini oluşturan dil biçimli teras, daha Geç Dönemde yapılmış radikal plan değişikliğiyle batı ve kuzey kanadı oluşturan stoalarla karakterize olan Agorayı da barındırır. Klasik konutların her iki Stoa'nın alt seviyesinde izlenebiliyor olması -kamusal alana dönüşüm öncesi- alanın tamamının konutlar için kullanıldığına işaret etmektedir (Res. 3). Makalede değerlendirilen Batı Üst Teras insulası, diğer konutlar gibi 1922

yılında kazılmış, ancak kazıların genel yayını niteliğindeki 1944 tarihli makalede, diğer konut alanlarının aksine ele alınmamıştır. Holland, söz konusu açmaların yer darlığı nedeniyle plana işlenmediklerini belirtir ve oldukça kısa bir şekilde burada rastlanan kalıntılara değinir² (Holland 1944: 122).

Batı Üst Teras

Yüzey araştırmaları esnasında, arazinin topografik özelliğinden yola çıkılarak “Batı Üst Teras” olarak adlandırılan alan, Akropolis’in batıya yönelen yamaçlarındadır (Res. 3). Söz konusu alan, MÖ 5. yy sonları 4. yy başlarında konut alanı olarak kullanılmış, Geç evrede ise stoaların bulunduğu tepedeki en büyük düzlük olan terasların batısında ve bir üst kotta yer almaktadır. Kolophon’daki tüm Klasik Dönem konutları gibi 1922’de kazılmış, ancak diğer kazı alanlarına uzak konumu nedeniyle haritaya işlenmemiştir.

Batı Üst Teras konutları kendi içinde kot farkı olan, Akropolis’e paralel, küçük teraslar halinde düzenlenmiştir. Araziye uygun şekilde kuzeybatıya açılan alanda, kuzeydoğusu bir sokak ile sınırlanmış bir insula tespit edilmiştir (Res. 4, 5). Bu insula, Kolophon’daki diğer Klasik Dönem insulaları gibi düzensiz şekilli olup, arazinin topografyası doğrultusunda biçimlenmiştir. Söz konusu parsel içinde en az iki farklı konuta ait kalıntılar, 2011-2012 araştırma sezonlarında detaylı olarak belgelenmiştir³. Burada tespit edilen konutlar ve sokak numaralanırken, karışıklığa mahal vermemek adına, literatürde kabul görmüş Holland’ın numara-harf sistemi devam ettirilmiştir: J sokağı, XVIII no.lu konut ve XIX no.lu konut. Bunlardan XVIII no.lu konutun büyük kısmı kazılmışken, XIX no.lu konut iki mekânı dışında toprak altındadır (Res. 4, 5).

Batı Üst Teras insulası kuzeybatı-güneydoğu doğrultuludur. Doğusunu yaklaşık 3,10 m genişliğinde J sokağı sınırlar. Taş döşemenin kısmen izlendiği J sokağı güneydoğuya, dik yamaca doğru gidildikçe daralmaktadır (Res. 4, 5). Kot farkı nedeniyle XVIII no.lu evin güney kısmı hizasında, sokağın merdivenler halinde devam ettiği gözlenir. Bu kısımda sokağın genişliği, XVIII no.lu evin Geç evresinde yapılmış muhtemel bir onarım sonucu sokağa doğru genişleme nedeniyle, 1 m’dir. Sokağın doğusunda kalan insula kazılmadığından bu alan hakkında bilgimiz yoktur. Ancak batısındaki insula da XVIII ve

² Holland 1944, 122: A ve B sokakları arasındaki kamusal hamam yapının batısında trençler açıldığından; bunlardan birinin Batı Teras’ın sonunda, diğerinin ise benzer lokasyonda ancak üst kotlarda olduğundan bahseder. Aynı sayfadaki 22 no.lu dipnotta bu iki trençin genel planı gösteren Pl. IX’in sınırları dışında kaldığını, ayrıca bunların kesin konumunun kayıtlı olmadığını belirtir.

³ İlk kez taş planı çıkartılan bu alan Total Station yardımıyla ölçülmüş ve genel plana oturtulmuştur.

XIX olarak numaralanan evlerin ikisinin de J sokağına açıldığı görülür. Bu iki ev arasında, arazinin yapısı gereği kot farkı bulunmaktadır.

Batı Üst Teras'ta J Sokağının kuzeybatısında, konutlar ve sokak ile uyumsuz köşe yapan bir duvar tespit edilmiştir. Planda “x” ile işaretli bu köşe duvarının işlevi belirsizdir (Res. 4, 5). Bulunduğu kot bakımında XVIII no'lu evin giriş döşemesi altında kalmaktadır. Bunun konutların inşası öncesi, alanda farklı yönlendirmeye sahip bir yapılaşmanın parçası olup olmadığı anlaşılması için kazıya ihtiyaç duyulmaktadır.

XVIII no.lu Konut

XVIII no.lu konut iki ana bölüm ve aralarındaki açık avludan oluşan, kısmen düzensiz plana sahiptir (Res. 4, 5). Batı ve güney sınırları dolgu toprak altında kaldığından belirlenememiştir. Yüzey bulguları, evin en az iki yapı evresi olduğuna işaret eder. Konuta J Sokağı yönünden, önü duvar çekilerek kapatılmış bir koridordan girilmektedir (Res. 4, 5, 6). Giriş koridorunun tabanında, evin duvarlarına dek devam eden, kırık taşlardan oluşturulmuş döşemeye rastlanmıştır (Res. 6). Erken evresinde girişin güneydoğuda olduğu, ancak daha sonra eklenen bir duvarla buranın kapatılarak, girişin kuzeye doğru kaydırıldığı görülmektedir (Res. 4, 5). Koridor takip edildiğinde evin iki ana bölümü olan kuzey ve güney kesimi birbirinden ayıran açık avluya çıkılmaktadır. Kuzeydoğu-güneybatı doğrultulu, planda “g” olarak işaretlenen iç avlu kabaca dörtgen plandadır (Res. 4, 5, 7). Kuzeydoğu kesimde, tabanda, düzgün kesilmiş taş bloklarla tek sıra yüksekliğinde ve genişliğinde döşenmiş 5 m uzunluğunda duvar dikkati çeker (Res 4, 7, 8). Bu sıranın güney kısmının girişi önüne eklenen bir sundurmaya ait olduğu anlaşılmaktadır. Nitekim dikmeleri taşıyan bu ince sıra güneye doğru dönmektedir. Bu kısımda muhtemelen ahşap dikmelerle birlikte kullanılan kireç taşından yapılmış altlığa rastlanmıştır (Res. 8, 9). İç avlunun genişliği 4,20 m, uzunluğu ise en az 8,10 m'dir.

Kuzey kısım en az üç mekândan oluşmaktadır (Res. 4, 5). Kuzey sınırını çizen duvar, aynı zamanda teras duvarı niteliğinde olup, bir alt kattaki XIX no.lu konutla ortak kullanılmaktadır. Kuzey kısım *in antis* benzeri plana sahip asıl oda ile girilir (Res. 4, 5). Planda “a” ile işaretli odanın eşik taşı 1,60 x 0,51 m ölçülerinde monolith bir bloktur (Res. 4, 5, 10). Üzerindeki yuva izlerinden çift kanatlı bir kapıya sahip olduğu anlaşılır. Doğu ante duvarının bitiminde de monolith blok kullanılmıştır (Res. 7). Ön oda 1,30 x 3,65 m ölçülerindeyken, gerisindeki asıl oda 3,82 x 4,70 m olarak ölçülmüştür. Odanın

zemini kırık taş ile döşelidir. Duvar kalınlığı 52-60 cm arasında değişmektedir. Girişi merkezde olmayıp, güneybatıya doğru konumlandırılmıştır (Res. 4, 5). Bunun nedeninin evin ikinci evresinde yapılan plan değişiklikleri olduğu sanılmaktadır. Nitekim *-a-* odasına açılan koridorun kuzeydoğusunda, taban altında tespit edilen duvar, kuzey sınırı çizen duvara dik konumlanmış olup, doğu duvara paraleldir (Res. 4, 5). Bu duvarın uzatılması halinde güney antenin konumu değişmekte, buna bağlı olarak eşik girişin ortasında kalmaktadır. Erken evreye ait olduğu düşünülen duvarın tarihlenmesi ve gerçek işlevinin anlaşılabilmesi ancak kazı ile mümkündür.

Kuzey kısımdaki bir diğer mekân *-a-* odasına açılan ince uzun koridordur. Planda *-b-* olarak işaretlenen, 1,67 m genişliğindeki koridorun, izlenen kısmı 4,30 m uzunluktadır (Res. 4, 5). Tabanında döşemeye rastlanmamıştır. Koridor kuzey sınır duvarını takip ederken, güneydoğusunda mekân(lar) sıralanmaktadır. Buradaki *-c-* mekânının girişi tespit edilememiştir (Res. 4, 5). Dikdörtgen planlı mekânın güneybatı kısmı toprak altındadır. Derinliği 3 m olan *c* odasının ölçülebilen uzunluğu 1,95 m'dir.

Güney kısım, konutun avlusundan 90 cm yüksek bir kotta olup, girişi kuzeydoğu köşededir (Res. 7). Bu kısım yan yana sıralı en az üç mekândan oluşmaktadır. Girişin önünde iki basamaklı merdiven yer alır (Res. 11). Basamak genişliği 1,18 m, derinliği 30 cm olarak ölçülmüştür. Kenarları çerçeve biçimli yüksekçe işlenmiş eşik taşının ölçüleri 1,08 x 0,53 m olup, üzerinde yuva izi mevcuttur. Planda *-d-* ile işaretlenen mekân 3,70 m genişliğinde olup derinliği bilinmemektedir (Res. 4, 5). Tabanda herhangi bir döşeme izine rastlanmamıştır. Bu kısmın üzerine, kaçak kazıcıların bir üst kotta açtıkları çukurların atık toprağı dökülmüştür. Güneybatısında *-e-* mekânı 1,92 m genişliği ile oldukça küçüktür. Onu sadece köşesi tespit edilen "*f*" mekânı takip etmektedir (Res. 4, 5).

XIX no.lu Konut

Kuzeydeki XIX no.lu konut, XVIII no.lu konutun kuzey duvarını, teras olarak kullanır ve ona yaşlı biçimde inşa edilmiştir (Res. 12). İki konut arasında 1,5 m'ye yakın kot farkı bulunur. Konuta güney duvarı yakındaki J Sokağına açılan 1,32 m genişliğinde bir kapı açıklığı ile girilir (Res. 4, 5). Burada arka arkaya iki mekân sıralanmıştır. Bunlardan ilki *-a-* mekânı 3,60 x 4,23 m ölçülerindedir (Res. 4, 5). Gerisindeki *-b-* ile işaretli ikinci mekân içinde, küçük, kareye yakın plana sahip, dört tarafı duvarla çevrili bir yapılaşma dikkati çeker. Kolophon'daki diğer konutlarda rastlanan benzer planlı yapılaşmalar daha küçük olmakla beraber kuyu işlevine sahiptir (Res. 4, 5).

Sonuç

XVIII. no.lu konut, Kolophon'daki Klasik Dönem konutlarını tekrarlayan planı ile dikkati çeker. Evin üç kısımdan oluşması, iki oda grubunun bir açık avlu ile ayrılması, özellikle batı terastaki II, IV, VI no.lu evlerden tanınan bir plan şemasıdır (Res. 3). Gerek Kolophon örneklerinde gerekse başta Priene olmak üzere benzer plan tipinin gözlendiği yerlerde, ön odalı asıl odaya sahip evler prostaslı olarak nitelenmektedir (Hoepfner – Schwandner 1994: 321; Höcker 1998: 203). Ancak burada prostasa açılan yan oda bulunmamaktadır. Benzer asıl odalar II, III ve IV no.lu evlerde gözlenir (Res. 3). Bu örneklerde asıl oda “oikos” olarak yorumlanmıştır. Andronlar ise, genelde iç avlunun karşı kısımlarındaki mekânlar olup, her üç örnekte de güneydoğu köşedeki mekândır (Holland 1944: 137, Hoepfner – Osthues 1999: 290-291). Söz konusu örneklerden yola çıkarak -a- odasını “oikos” olarak adlandırmak mümkündür. Güney kısımdaki, yüksekte kalan mekânlardan birisinin “andron” olarak kullanılması, Kolophon konutlarına bakıldığında olası görülmektedir. Mekânların kesin işlevlerinin belirlenmesi ancak yapılacak yeni kazılarla mümkündür.

Prostaslı ev tipi genellikle Hippodamos planının uygulandığı, Klasik Dönem'de yeniden kurulan kentlerde tercih edilen bir plan tipidir. Geniş bir coğrafyada kullanılan bu plana, Kıta Yunanistan'da Atina'nın liman kenti Piraeus'ta MÖ 5. yy'ın 2. yarısında rastlanmaktadır (Hoepfner – Schwandner 1994: 37). MÖ 4. yy'da Trakya kıyısındaki Abdera'da benzer planların kullanıldığı gözlenir (Hoepfner – Schwandner 1994: 183-185). Ancak bu tipin en iyi bilinen örnekleri İonia Bölgesi'ndeki Priene'den gelmektedir. MÖ 4. yy'a tarihlenen prostaslı evlerin katı bir plan şemasını takip ederek, tek tipte uygulandığı görülür (Hoepfner – Schwandner 1994: 210-212).

Kolophon'un yukarıda sayılan örneklerden kent plancılık ve konut mimarisi açısından en büyük farkı, Klasik Dönemde yeniden imar edilmesine karşın, dönemin modası ızgara plan tipini tercih edilmemiş olmasıdır. MÖ 5. yy başlarından itibaren İonia'da Miletos'un yeniden inşasıyla başlayan süreçte kentler birbirini 90 derece açıyla kesen ızgara plana göre araziye yerleştirilmektedir. Öyle ki topografik şartları çok uygun olmayan Priene örneğinde dahi arazi koşulları zorlanarak Hippodamos tipi plancılık uygulamaya konulmuştur. Kolophon kenti Akropolis Tepesi yamaçları, topografik açıdan Priene ile benzerlik taşımakla birlikte daha diktir. Priene örneğinin aksine yamaçlar tepenin etrafını dolaşarak farklı yönlerde açılmaktadır. Kolophon'da Klasik Dönemde yapılan düzenlemeler tamamen topografyaya göre olup, yamacın konumu, eğimi, güneşliğini alma açısı ve rüzgâr yönü gibi etmenler de

sokakların çizilmesi ve parsellerin belirlenmesinde göz önünde bulundurulmuştur (Res. 3). Araziyle uyumlu olarak her zaman düz bir çizgide devam etmeyen taş döşeli sokakların altından pt künklerle suyun taşındığı görülür (Res. 3). Ara sokaklar arazi eğiminin arttığı noktalarda merdivenlerle devam eder. Düzensiz büyüklüklerdeki insulaların topografyaya göre yerleştirilmesi, Klasik Dönem göz önüne alınarak bölge coğrafyasına bakıldığında Kolophon'a özgüdür. Bu durum konut planlarına da yansımıştır. Konutlar insulalara serbest stilde yerleştirilir ve parsel büyüklükleri her zaman eşit değildir (Res. 3). Kolophon evleri iddia edilenin aksine her zaman güneye açılan prostalara sahip değildir (Rumscheid 2010: 119). Prostasının açılma yönünü belirlemede evin topografyadaki konumu dikkate alınmış II, III, IV, VI ve XVIII no.lu konutlarda güneydoğuya; V no.lu da ise muhtemelen güneybatıya; yani terasın yönüyle uyumlu olarak, açılmaktadır. Doğuda Metroon'un üst teraslarındaki insulalarda daha farklı yönlendirmeye sahip konutların olması olasıdır. Gerek XVIII no.lu konut, gerekse üst teraslarındaki yapılara ait kalıntılara bakıldığında, bunların kısmen yamaç ev olarak düzenlendiği ve kendi içlerinde kot farkına sahip oldukları gözlenir (Res. 3).

Klasik Dönem konut tiplerinin iyi biçimde temsil edildiği Kolophon evlerinin tarihlenmesi adına farklı öneriler bulunmaktadır. Hoepfner, Kolophon evlerinin yapı evrelerini genelleştirmekte, "Kule-andron"ların sonraki evreden geliştiğini ve Kolophon evlerinin ilk evresini Piraeus ile Priene arasında, MÖ 5. yy'a yerleştirmektedir (Hoepfner –Osthues 1999: 285-291). Ancak 1922'de kazılan alanların tabakaları, Holland tarafından açık bir biçimde yayınlanmıştır (Holland 1944: 141, 171). Buna göre söz konusu konutların hepsinde en erken Klasik tabanlar MÖ 5. yy sonları, daha çok da MÖ 4. yy başlarını işaret etmektedir. Yüzeyde bulunan keramikler bu veriyi destekler nitelikli olup MÖ 3. yy başlarına dek tarihlenen örnekler mevcuttur (Özgan *et al.* 2013: 199). Kesin tarihlenmenin yapılabilmesi kazılardan gelen malzemesinin değerlendirilmesi ile mümkün olacaktır⁴.

Yrd. Doç Dr. B. Ayça Polat Becks
Mehmet Akif Ersoy Üniversitesi
Fen-Edebiyat Fakültesi, Arkeoloji Bölümü
İstiklal Yerleşkesi
15030 Burdur / Türkiye
E-mail: aycapolat@mehmetakif.edu.tr

⁴ Yapılan yüzey araştırmaları esnasında tüm konut alanlarından toplanan keramiklerin değerlendirme çalışmaları devam etmekte olup, bütün konut alanlarını kapsayan bir makale şeklinde yayıma hazırlanmaktadır.

Domestic Houses of the Classical Period at Kolophon

The city of Kolophon in ancient Ionia played an important role in the history of Asia Minor from Archaic through Hellenistic times. The site is located near the village of Değirmendere in the province of Izmir within the district of Menderes. Located about 10 km from the sea, the town was founded on four hills and the plain in between. This way of land-use differs from the other Ionian cities. With the acropolis mound as the largest part of the town, the excavations here revealed domestic buildings of the Classical period arranged in an insula-system and public and sacred areas on top of them. The town was first discovered and briefly investigated by Schuchardt in 1886; short excavations were conducted by an American team from ASCSA in 1922; and in the course of the Tahtalı Dam rescue excavations some trenches were dug in 1990 on one of the towns hills, i.e. Halil Ağa Tepesi. Since 2010 a survey project under the direction of Prof. Dr. Christine Özgan from the Mimar Sinan Fine Arts University investigates the town and its territory.

The American excavations in 1922 have revealed a residential area about half the way up the acropolis mound that consists of multiple roomed buildings of different types, separated by stone paved streets and lanes, and equipped with fresh water pipes and waste water drains. This article presents the remains from a trench on the Western Upper Terrace Insula that was also excavated in 1922 but, unlike the other areas, was not included in the publication report of 1944. In the course of the new survey this area has been named Western Upper Terrace according to its topographical situation on the western slope of the acropolis hill. The area lies on the next higher terrace to the west of the large and even terrace where later the stoa was built and where the residential quarter of the end of the 5th century BC and the beginning of the 4th century BC is located.

Resting on different levels themselves the buildings on the Western Upper Terrace are set on terraces running parallel along the slope of the acropolis hill. The ground of this area slightly widens towards the northwest, here parts of an insula with a street on the northeastern side were revealed. Like all the other insulae at Kolophon, this one here is also of irregular form following the topography of the ground. The exposed parts of the lot contain the remains of at least two different buildings which were re-investigated in detail

in the seasons of 2011 and 2012. The numbering of the buildings and street follows the system applied in Holland's article using Roman numbers and letters: Buildings XVIII and XIX, and Street J. Whereas a large part of Building XVIII was revealed in the excavations, most of the other building (No. XIX) remains uncovered.

Building XVIII shows a plan consisting of two main parts and an open court in between. In the survey at least two different construction phases could be determined. The house complex was entered from Street J through a small corridor that leads to the central open courtyard. From here, the two main parts of the complex were accessible. Opposite the corridor is a small staircase leading to the southern part of the house which lies on higher ground. The northern part of the building complex consists of at least three rooms. The plan shows a main room in antis. The floor of the presumed Oikos is paved with stone chips. A corridor-like room in the northern part opens towards the main room. One or more rooms are located between this corridor and the courtyard. The southern part of the building complex consists of at least three rooms arranged in a row. Standing about 0.9 m higher than the level of the courtyard, the entrance is located in the northeastern corner with a two-stepped staircase in front. No traces of floor paving have been observed here.

The northern Building XIX was constructed after Building XVIII, using the latter's north wall as a terrace wall. The level difference between these buildings is about 1.5 m. Building XIX was entered via Street J through a 1,32 m wide door. Two rooms are arranged in a row. In the hind room was revealed a small quadrangular structure consisting of thin stone walls. Its function as a well can be easily determined from similar structures found in several other house lots at Kolophon.

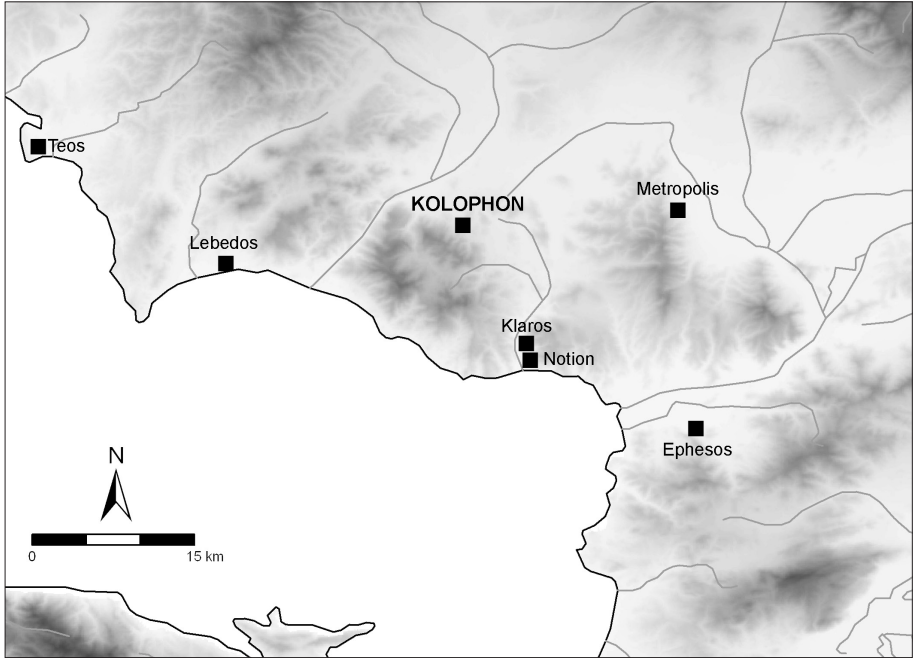
Building XVIII shares the same plan with other buildings of the Classical period at Kolophon. Consisting of three different parts, i.e. two separated multiple-roomed houses and an open courtyard in between, the plan of this building strongly resembles those of Buildings II, IV and VI on the western terrace. The examples from Kolophon and from other sites especially from Priene with a main room and an open front porch represent the plan of the Prostas house. The type of the Prostas house is generally used in newly founded cities of the Classical period following the Hippodamian plan. Concerning town planning and domestic architecture the examples from Kolophon differ in one important aspect from the other sites, i.e. against the mode of newly founded cities at this time, the modern type of the rectangular insula system was not applied at Kolophon. At Priene with its difficult topography the

layout of the town according to the Hippodamian system was applied only with much effort. Sharing a similar topography with Priene, the slopes of the acropolis hill at Kolophon are even steeper. Besides, the slopes around the acropolis hill are facing towards different directions. At Kolophon, the town planning of the Classical period completely follows the topography of the site, streets and house lots were arranged according to the slope of the hills, orientation towards the sun and direction of prevailing winds. Equipped with terracotta waterpipes underneath, the stone paved streets are also not always running straight according to the ground. In small lanes changes in ground level are often compensated with staircases. In comparison to other sites of the Classical period in this region the irregular form of the insulae according to the topography is specific only for Kolophon. This accounts also for the domestic architecture. The houses were built in a free style and the sizes of the building lots are not always equal. Contrary to earlier postulations the houses at Kolophon are not always oriented towards the south. The Prostatas houses are oriented according to the topographic situation. Building XVIII and the remains of the other houses on the upper terraces were rather built as slope houses which is reflected in the different ground levels of the various parts of each house unit.

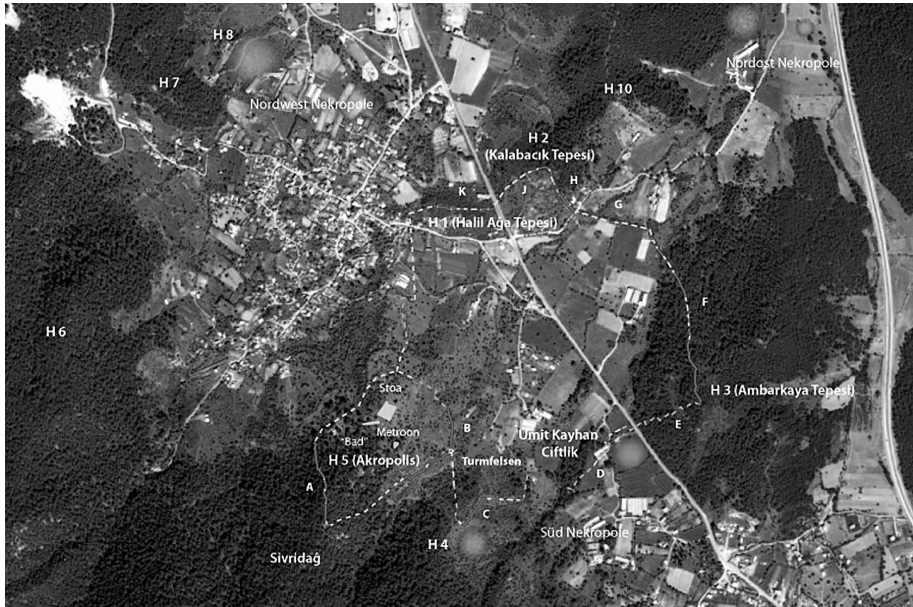
Kaynakça

- Bridges, R. A.
1974 "The Mycenaean Tholos Tomb at Kolophon", *Hesperia* XLIII: 264-266.
- Flashar, M.
1998/99 "Die Bedeutung der kaiserzeitlichen Münzprägung von Kolophon für die Kultbildgruppe von Klaros", *Klaros-Studien II. Boreas* 21/22: 227-239.
- de la Geniere, J.
1994 "Quelques Reflexions a Propos des Murailles de Colophon", *REA* 96/1-2: 137-140.
- Goldman, H.
1923 "Excavations of the Fogg Museum at Colophon", *AJA* 27: 67-68.
- Gassner, V. – U. Muss – E. Draganits
2012 "Survey in Kolophon: Die Kampagnen 2010-2012", *Forum Archaeologiae* 65/XII: 1-7.
- Hoepfner W. – Schwandner E. L.
1994 *Haus und Stadt im klassischen Griechenland. Wohnen in der klassischen Polis*, Band 1, München.
- Hoepfner, W. – Osthues E. W.
1999 "Kolophon", W. Hoepfner *et al* (eds.), *Geschichte des Wohnens 1: 5000 v.Chr-500 n.Chr. Vorgeschichte, Frühgeschichte, Antike*, Stuttgart: 280-291.
- Höcker, C.
1998 "Haus. II. Griechenland, Etrurien, Rom", *Der Neue Pauly* 5: 200-210.
- Holland, L.B.
1944 "Colophon", *Hesperia* 13: 91-171.
- Mariaud, O.
2011 "The Geometric graves of Colophon after the excavations of H. Goldman, 1922. Reflexions on the burial customs of early Iron Age Ionia", *Actes du Colloque From the Dark Ages to the Rise of the Polis. International Symposium in Memory of William D.E. Coulton, 2007*, Volos: 687-703.
- McNicholl, A. W.
1997 *Hellenistic Fortifications from the Aegean to the Euphrates*, Oxford.
- Merritt, B. D.
1935 "Inscriptions of Colophon", *AJPh* 56: 358-397.
- Milne, J. G.
1941 *Kolophon and its Coinage. A Study*, New York.
- Özgan, C. – V. Gassner – U. Muss
2011 "Kolophon: Neue Untersuchungen zur Topographie der Stadt", *Anatolia Antiqua* XIX: 199-239.

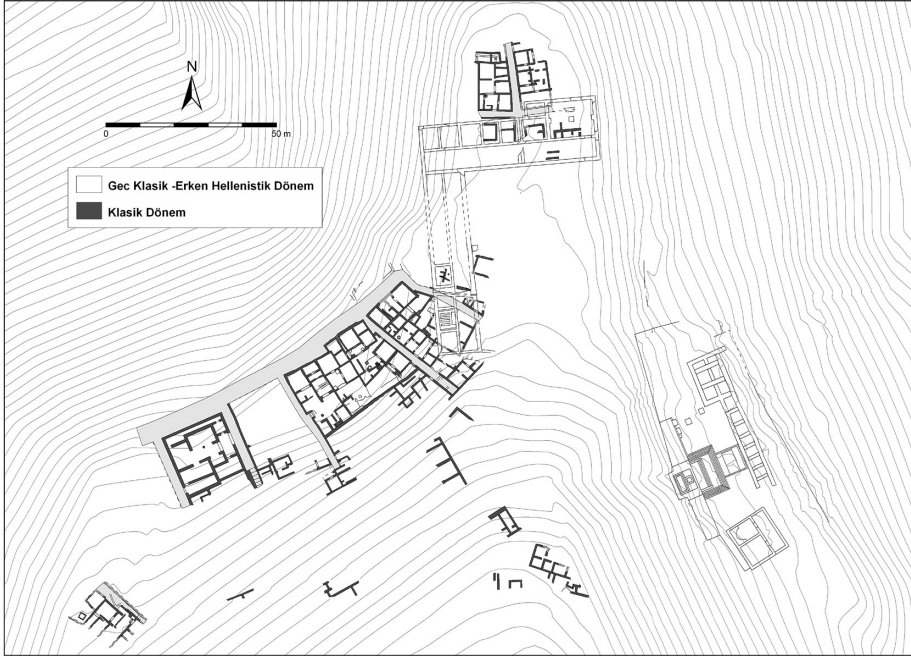
- Özgan, C. – M. Özgen – K. Eren – A. Polat – Ö. Çınar
2012 “Kolophon Antik Kenti 2010 Yılı Yüzey Araştırmaları”, 29. *Araştırma Sonuçları Toplantısı*, Cilt 1: 263-284.
- Özgan, C. – M. Özgen – K. Eren – A. Polat – B. B. Aykanat
2013 “Kolophon Antik Kenti 2011 Yılı Yüzey Araştırmaları”, 30. *Araştırma Sonuçları Toplantısı*, Cilt 1: 195-206.
- Özkan T. – H. Erkanal
2000 *Tahtalı Barajı Kurtarma Kazısı Projesi – Tahtalı Dam Area Salvage Project*, İzmir.
- Ragone, G.
2005 “Colofone, Claro, Notio. Un Contesco per Senofane”, M. Bugno (ed.), *Senofane ed Elea tra Ionia et Magna Grecia*, Napoli: 9-45.
- Rubinstein, L.
2004 “Kolophon”, M.H. Hansen *et al.* (eds.), *An Inventory of Archaic and Classical Poleis*, Oxford: 1077-1080.
- Rumscheid, F.
2010 “Fragen zur bürgerlich-hellenistischen Wohnkultur in Kleinasien”, S. Ladtsaetter – V. Scheibelreiter (eds.), *Staedtisches Wohnen im östlichen Mittelmeerraum 4. Jh. v.Chr.-1. Jh. n.Chr. Akten des Internationalen Kolloquiums von 24-27.Oktober 2007*, Wien: 119-143.
- Schuchhardt, C.
1886 “Kolophon, Notion und Klaros”, *AM* 11: 398-434.
- Şahin, N.
2007 “Notion-Klaros-Kolophon Üçgeninde Myken Sorunu”, M. Kadioğlu – E. Öztepe (eds.), *Patronus. Coşkun Özgünel'e 65 Yaş Armağan*, İstanbul: 329-338.



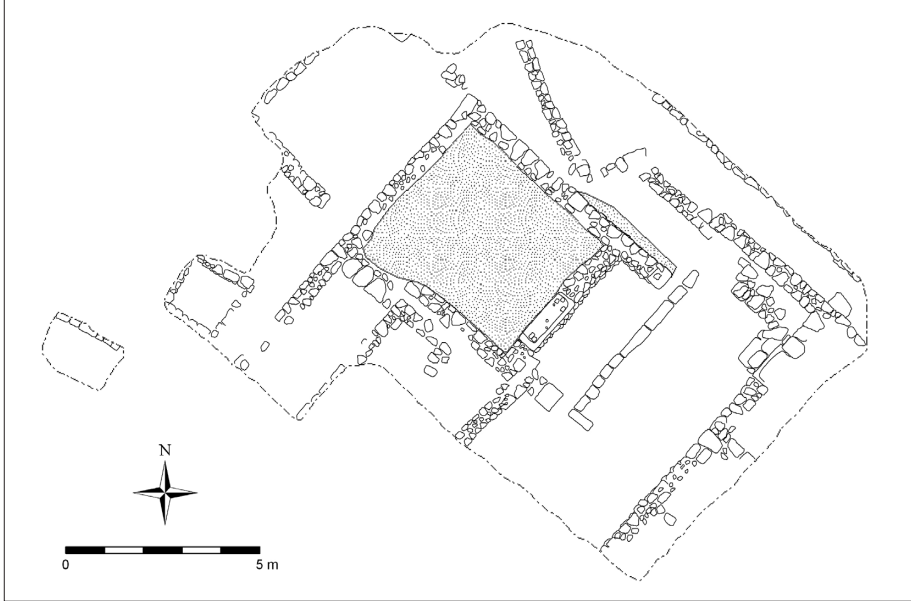
Res. 1 Kolophon ve civarını gösteren harita



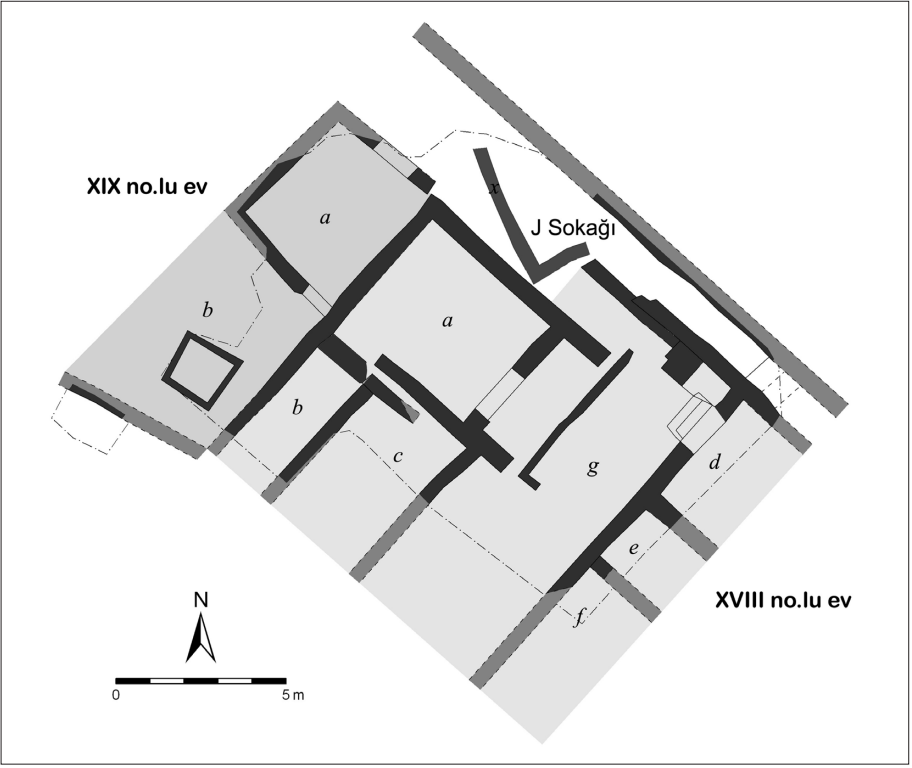
Res. 2 Antik kent alanı içinde kalan tepeler ile surun geçtiği hat (Özgan – Gassner – Muss 2011: Abb1, Plan B. Grammer)



Res. 3 Konutların ve kamusal alanların yer aldığı Akropolis Tepesi planı



Res. 4 Batı Üst Teras konut alanı taş planı



Res. 5 Batı Üst Teras konut alanı tamamlanmış plan önerisi



Res. 6
Batı Üst Teras
XVIII no.lu evin
girişi, duvar
önünde küçük
taşlardan
döşeme
görülüyor



Res. 7 XVIII no.lu evin iç avlusu ile kuzey ve güney kısımlar. Geride J sokağının doğusunda kalan insulanın duvarı



Res. 8 İç avludaki sundurmaya ait duvar sırası



Res. 9 Sundurmayı taşıyan ahşap dikmelere ait kireç taşı altlık



Res. 10 Evin asıl odası a mekanının eşik taşı



Res. 11 Kuzey kısma çıkılan merdivenler ve eşik



Res. 12 XIX no.lu evin, diğer evle ortak kullandığı güney duvarı

