

# Konya Ovası Neolitik Dönem Kültürel Gelişimi İçinde Boncuklu Höyük ve Önemi

Adnan BAYSAL

**Keywords:** Boncuklu Hoyuk, Sedentarism, Domestication, Neolithic, Symbolism

**Anahtar Sözcükler:** Boncuklu Höyük, İlk Üretimcilik, Yerleşik Hayat, Neolitik, Sembolizm

## Giriş

Bu çalışma'nın amacı, kazı çalışmaları devam etmekte olan Boncuklu Höyüğü'nün Anadolu ve Yakın Doğu arkeolojisi içerisindeki yerini anlamaya çalışmak ve aynı zamanda bulunmakta olduğu bölgedeki kültürel konununun altını çizmektir. Yakındoğu Neolitiğinde, özellikle en erken yerleşik hayata geçiş evresi üzerine, farklı perspektiflerden birçok çalışma yapılmasına karşın (Belfer-Cohen and Bar-Yosef 2000, Edwards 1989, Boyd 2006, Lieberman – Bar-Yosef 1994, Bar-Yosef 1998), araştırılan yerleşme sayısı ile coğrafi alan karşılaştırıldığında, Anadolu arkeolojisinin benzer çalışmalar açısından bir hayli sınırlı olduğu görülmektedir (Steadman 2004, Baird *et al.* 2012c).

Kültürler arasındaki iletişim ve etkileşim birçok farklı nedene bağlı olarak gelişir, değişir ve şekillenir. Bu mevcut dinamizm, hammadde değişimlerinden, akrabalık ilişkilerine kadar uzanan birçok nedenle ilişkilendirilebileceği gibi, değişen nüfus yüzdeleriyle veya dışarıdan gelen etkilere olan tepkiler olarak da değerlendirilebilir. Bununla birlikte, maddi kültürün benzerlik göstermesi, iki farklı grubun aynı/benzeri kültürel objeleri kullanması veya tüketmesi sadece benzerliği olan bu objelere bakarak her iki grubun da aynı olduğunu söylemek her zaman mümkün ve sağlıklı olmayabilir. Yakındoğu için Çanak-Çömleksiz Neolitik (Pre-Pottery Neolithic; PPN) olarak tanımlanan tarihsel sürecin kültürel karakteristiklerine ait paralelleri özellikle Doğu Anadolu'da görmek mümkündür (Kuijt 2003: 1, Özdoğan 2002: 253). Belli bir kültürel dönem olarak kabul edilen PPN tanımının açık olarak

betimlediği üzere (toplumların veya grupların çanak çömlek üretimi olmadan yaşamakta olduğu) o dönemde yaşayan grupları ortak bir payda içinde toplamaktadır. Bununla birlikte çanak çömleksiz toplumların veya grupların aynı kültürel gelişim ve formasyon içinde olduğunu söylemek çok zordur. Prof. M. Özdoğan (2002) Orta Anadolu Neolitikini belirlerken PPN dönemine ait kanıtların bulunduğunu ama Yakın Doğu ve Doğu Anadolu'da olduğu kadar yoğun yerleşim sayısının bulunmadığına dikkati çeker. Özdoğan'a göre (Özdoğan 2002: 254) kültürel ilişkiler doğuda daha yoğun ve hızlı ama Orta Anadolu'da yavaş bir gelişim göstermektedir.

Her ne kadar sağduyuyla güçlendirilmiş mantıksal yaklaşım, demografik anlamda ortaya çıkan yoğunlaşmanın kitle iletişimini ve kültürel alış verişi hızlandıracağına işaret etse de, malzeme kullanımı ve kültürel karakteristiklerin görünümü kültürel kimlikle örtüştürülmemelidir. Kültürler arasında çeşitli nedenlere bağlı olarak (ekonomik, sosyal) hâkimiyet kurmak ve hâkimiyete karşı koymak gibi doğal reaksiyonların olduğu gözlenmiştir (Miller – Rowland – Tilley 1995). Benzeri örneklerini günümüzde de görebildiğimiz uygulamalar vardır. Ülkeler arası ticari ilişkilerde de kota koyma veya ambargo getirme işlemleri benzeri uygulamaların politik platformlardaki karşılığı olarak gösterilebilir. PPN için modern anlamdaki ambargo uygulamalarının olduğu söylenemeyeceği gibi aynı zamanda bu tür kültürel hâkimiyet kurma ve karşı koymak gibi davranışların olmadığı da söylenemez. Sadece, uygulamaların benzerliklerine dikkat çekilerek, çeşitli ilişkilerin gerçekleştiği ifade edilebilir. Bu ilişkilerin de akrabalıktan değişik tokuş işleyişine uzanan boyutlarda olduğu ve ilişkiler oranında güçlendiği savunulabilir.

Özdoğan (2002: 254) yine, Yakın Doğu ve Doğu Anadolu'da yuvarlak mimariden dörtgen planlı mimariye geçiş ve uygulamalarında görülen, hızla gelişerek değişen mimari farklılaşmaları örnek göstererek Orta Anadolu'yu, Neolitikleşme bölgesinin sınırı (Özdoğan 2002: 254) ve bir ön cephe olarak tanımlamaktadır. Doğu'da kült binası veya tapınak olarak tanımlanan yapıların (Özdoğan – Özdoğan 1998), mimari anlamda gerçekten farklı bir karakteristiğe sahip oldukları gözlenmektedir. Bu yapılara örnek olarak Göbekli Tepe, Nevalı Çori ve Çayönü gibi yerleşmelerde bulunan örneklerini gösterebiliriz. Özdoğan (2002), normal mimari uygulamalarından farklı, ilginç karakteristiklere sahip olan bu yapıların planlarından tapınak olduklarının tespit edilebildiğini ancak batıda (Orta Anadolu) böyle bir ayrımın yapılmasının mümkün olmadığını belirtir. Buna karşılık I. Kuijt (2003), kültür tarihçiliği anlayışına bağlı olarak, sadece buluntular üzerinden değerlendirmeler yaparak özellikle Neolitikleşme ve kültürler arası yayılımcı etkileri açıklamaktan

çok, onları bir bütün olarak ve sadece mimari, çanak çömlek ve taş aletler gibi değil, tüm kültürel öğeleri ile birlikte değerlendirilmesi gerektiğini savunur.

Özdoğan, doğudaki Neolitik grupların daha organize olduklarını belirtir (Özdoğan 2002: 254). Batı olarak değerlendirilen Orta Anadolu, doğudaki Neolitik kültürlerden daha az organize değillerdir, aksine, Aşıklı Höyük, Pınarbaşı, Boncuklu Höyük ve Çatalhöyük gibi örneklerde sosyal ve ekonomik organizasyonun bir hayli gelişkin olduğu, kazılar sonucunda ortaya çıkan veriler doğrultusunda görülmektedir. Sadece, doğudan farklı bir organizasyon ve modülasyonda olduğu açıktır. Her iki bölgede gözlenen organizasyon farklılıkları, aslında kültürel formasyondaki dinamiklerle ilintilidir. R. Matthews (2002: 91), kültür bölgesi olarak değerlendirdiği Orta Anadolu bölgesinde 'iç dinamikler' ve 'dış dinamikler' olmak üzere iki farklı kültürel dinamiğinin varlığına dikkati çekmektedir. Matthews konuyu antropolojik ve kapsamlı bir bakış açısından irdeleyerek, Çatalhöyük ve Aşıklı Höyüğün kültürel iç dinamiklerinin anlaşılabilmesi için, hiç değilse dinamiklerin varlık ve yokluğunu anlayabilmek için, çağdaş olmamalarına rağmen, toplu seremoniler, sosyal pratikler, sembolik objeler ve toplumsal yapılar gibi bazı kültürel öğelerini karşılaştırma yoluna gider (Matthews 2002: 94).

Özdoğan ve Matthews'in yaklaşımlarının üzerinden on yıldan fazla bir zaman geçmesi, Aşıklı Höyük, Pınarbaşı ve Çatalhöyük kazılarının devam ettirilmesi yanında 2006 yılında bunlara ek olarak ilk yerleşik düzene geçişin daha iyi izlenebileceği bir başka yerleşim yeri olan Boncuklu Höyük kazılarının da eklenmesiyle birlikte Orta Anadolu Neolitiğini kendi kültürel coğrafyasında ve kendi karakteristiklerini belirlemek açısından son derece önemli sonuçları ortaya koymaktadır. Bu çalışmada Boncuklu Höyük kazıları sonucunda ortaya çıkarılan kültürel öğeler değerlendirilerek kısaca tanıtılmaya çalışırken, aynı zamanda bunlardan bazılarının Orta Anadolu kültürel karakteristiğini belirlemeye başlayan ve kültürel gelişim sürecinde de temel öğeler olduğu gösterilmeye çalışılacaktır.

## Konumu

Boncuklu Höyük Konya'nın Karatay ilçesine bağlı Hayıroğlu kasabasında (Res. 1), Çatalhöyük'ün sadece 9,5 km kuzeyinde yer almaktadır. Höyüğün ova seviyesinden yüksekliği yaklaşık 2 m olup 180x120 m ebatlarındadır (Res. 2). Höyük adını yüzey araştırmaları sırasında ele geçen ve halen üzerinde görülen çok sayıda boncuk buluntularından almaktadır. Liverpool Üniversitesi'nden Prof. Dr. D. Baird başkanlığında gerçekleştirilen Konya Yüzey Araştırmaları (1995-2002) sırasında bulunan höyükteki kazı çalışmaları

2006 yılında başlatılmıştır (Tok 2006). Kazı çalışmaları Prof. D. Baird başkanlığında, her yıl çok sayıda uzman ve arkeoloğun katılımıyla, uluslararası bir ekip tarafından gerçekleştirilmektedir (Res 3a ve 3b). Boncuklu'daki araştırmalar doğrultusunda, gerek Yakın Doğu Arkeolojisi ve gerekse Anadolu arkeolojisi için son derece önemli bir süreç olan "yerleşik hayata geçiş" in izleri aydınlatılmaya çalışılmaktadır. Çatalhöyük'ten yaklaşık bin yıl öncesine tarihlenen Boncuklu Höyük, aynı zamanda tarım ve hayvancılığın ilk başlangıç evrelerinin de araştırıldığı ender yerlerden birisidir. Kazılar sonucunda açığa çıkarılan buluntular sonucunda, Pınarbaşı (Karaman) ve Aşıklı Höyük (Aksaray) gibi orta Anadolu arkeolojisinin erken dönemlerine tarihlenen sit alanları yanında Orta Anadolu Neolitiği için de yeni bir yüz olmaktadır.

## Boncuklu Projesinin Amaçları

Boncuklu Höyük projesinin iki temel ve önemli amacı bulunmaktadır.

1. Yerleşik hayata geçişin, tarım ve hayvancılıkla uğraşan toplulukların ilk ortaya çıkışlarını belgelemek ve Yakın Doğu arkeolojisinde gözlenen ve konuyla ilgili olarak ileri sürülen görüşlere daha geniş ve inandırıcı bir açıklama getirmek.
2. Çatalhöyük'te yaşamış olan insanların öncüllerini, orada gözlenen hayli gelişkin Neolitik kültürün kökenini ve dikkati çeken sanatsal ve sembolik yapısını araştırmak (Baird – Baysal 2012).

Bilindiği üzere ilk yerleşik hayata geçen, tarımla uğraşan ve hayvancılık yapan toplumlara ve onların kültürel gelişimlerine ait modellerle ilgili genel görüş ve kanıtlar Levant Bölgesinde gerçekleştirilen kazı çalışmalarından gelmektedir. Bu kanıtlar ışığında çeşitli kültür modelleri ortaya konulmaktadır. Yine bu modellere bağlı olarak yapılan açıklamalara ve geliştirilen teorilere göre, ilk yerleşik hayata geçiş ve tarımcı toplulukların ortaya çıkışı Anadolu'da zayıf olarak belgelenmekle birlikte, Levant bölgesi için geliştirilen model ve teorilerin farklı ortamlarda da geçerli olup olmadığı konusu şimdilik açık değildir. Anadolu'da ilk yerleşim süreci, yeni kaynaklar, veriler ve diğer kültürel pratikler açısından bakıldığında, bireylerin veya grupların hareketlerine bağlı olarak gelişmiş olabilir. Bu durumda Orta Anadolu, Yakın Doğu modelleri için öngörülen görüşler temel alındığında yerleşik hayata geçiş ve tarımın incelenmesi açısından son derece önemli bir alan olarak karşımıza çıkmaktadır. Aşıklı Höyük ve Pınarbaşı yanında, Boncuklu Höyük, yukarıda belirlenen iki ana temel hedef doğrultusunda konuyla ilgili araştırmaları detaylı olarak gerçekleştirmek açısından çok önemli bir imkân oluşturmaktadır.

Boncuklu Höyük yerleşmesi, Çatalhöyük yerleşmesine yakın konumu (9,5 km) ve öncesine tarihleniyor olmasıyla doğal olarak bir ilişki kurma düşüncesini akla getirmekle kalmayıp aynı zamanda Çatalhöyük'te yaşamış olan insan gruplarının öncülleri olup olmadıkları sorusunu sormamızı gerektirmektedir. Yukarıda değindiğimiz gibi, Çatalhöyük yerleşmesinden yaklaşık bin yıl önceye tarihleyebileceğimiz Boncuklu Höyük yerleşmesi, Aksaray ili sınırlarında bulunan ve kazı çalışmaları İstanbul Üniversitesi'nden Prof. Dr. M. Özbaşaran tarafından devam ettirilmekte olan Aşıklı Höyük Akeramik Neolitik yerleşmesiyle de çağdaşlığı olabileceği konusunu düşündürmektedir. Her iki sit alanında da ortaya çıkarılan oval planlı yapılar kronolojik olarak aynı tarihlerde olmasa da mimari gelişim açısından benzeri bir geleneğin varlığına ve sürekliliğine işaret etmektedir. Bu durum, Orta Anadolu ve Konya Ovası Neolitiği'nin karakterizasyonu açısından son derece önemlidir.

Boncuklu Höyük kazı çalışmaları sonucunda ortaya konulan bilgiler ışığında Çatalhöyük kültürünü, kökenini ve sembolik yapısı üzerine yapılan araştırmaları daha geniş bir platforma taşımak ve farklı bir perspektifte değerlendirmek de mümkün olacaktır.

Maddi kültür kalıntılarını oluşturan buluntuların, bir şekilde onları üreten veya kullananlar hakkında bilgiler taşıdığı, üreten ve ait oldukları birey veya toplumla son derece karmaşık ilişkiler yumağı oluşturdukları ifade edilmiştir (Hodder 1986, Caple 2006). Buna göre Çatalhöyük Neolitik yerleşimindeki arkeolojik kazılar sonucu, gerek Mellaart dönemi gerekse Hodder dönemi çalışmalarıyla, ortaya çıkarılan maddi ve kültürel öğeler çağı ve çağdaşları için son derece ileri, sembolik ve komplekstir. Çatalhöyük bilindiği üzere mimari açıdan Anadolu için tipik olarak değerlendirilebilecek dörtgen kerpiç binalardan kurulmuş, evlerin içerisinde duvarlara çeşitli sahnelerden oluşan resimlerin işlendiği aglütin bir yapılaşma tarzı gösteren Neolitik bir yerleşim yeridir. Tüm gelişkin, karmaşık, sembolik ve artistik öğelerin bir arada olduğu bir toplumu oluşturan Çatalhöyük bu düzeye nereden ve nasıl geldi? Bu bağlamda artistik ve sembolik anlamda gelişkin kültürlerden Göbekli Tepe, Körtik, Çayönü, Hallan Çemi, Nevala Çori ve benzeri yerleşmeleri dikkate aldığımızda bunun doğru kökenli bir etki olduğu ilk akla gelebilecek bir durumdur. Bununla birlikte son dönemlerde Konya Ovası ve Orta Anadolu'daki Aşıklı Höyük, Musular, Pınarbaşı, Kaletepe, Boncuklu Höyük ve diğer yerleşmelerde gerçekleştirilen arkeolojik araştırmalar Çatalhöyük orijini çok uzakta değil hatta çok yakında olduğu (Boncuklu Höyük) konusunu ortaya çıkarmıştır. Boncuklu kazı projesindeki çalışmalar sonucunda elde edilen bilgiler ve bunların analizleri neticesinde bu iki yerleşme için bulmacanın iki

parçası gibi birbirini tamamladıkları söylenebilir. Buna ek olarak Boncuklu Höyük, Aşıklı Höyük gibi Akeramik Neolitik bir yerleşme ile gösterdiği benzerliğin yanı sıra, Yakın Doğu'da Natufian olarak adlandırılabilir ilk yerleşim evresine geçiş gibi tartışılan bir süreçte de kısmen paralellikler gösterir (Baird *et al.* 2012a, Baird *et al.* 2011).

Aşağıda, Boncuklu Höyük kazıları sonucunda ortaya çıkarılan bazı bilgilere değinilirken, Çatalhöyük gibi gelişkin bir kültürel dokunun ani bir kültürel etki ile ortaya çıkmadığı, aksine sürekli gelişen yerel bir kültürün varlığına ve bulunduğu yöreler ve bölgeler arası olası interaktif ilişkileri sonucunda gelişim sürecine işaret eden unsurları Boncuklu konteksti içinde tanımlanacaktır.

## Mimari

Boncuklu Höyükte gerçekleştirilen kazı çalışmaları, sahip olduğu kültürün Çatalhöyük'ten farklı olduğu kadar Neolitik dönemde, özellikle Orta Anadolu'da, ender rastlanan bir mimari uygulamasının varlığını da ortaya çıkarmış ve Aşıklı Höyük örnekleriyle teyit etmiştir (Res. 4 ve 5). Oval planlı kerpiç mimarinin görüldüğü Boncuklu Höyük'teki yapıların tarzı, Anadolu arkeolojisinde şu ana kadar sadece Aşıklı Höyük'te görülmektedir. İkinci dönem Aşıklı Höyük kazılarının ulaştığı en alt evrelerde görülen oval planlı kerpiç mimari (Özbaşaran 2012: 138 ve Fig. 6-7) sınırlı bir alanda ortaya çıkartılmakla birlikte (Res. 5) her iki yerleşimde de oval planlı evlerin bulunması ve güneydoğudan farklı olarak kerpiç malzeme ile inşa edilmesi de ayrıca Orta Anadolu Neolitiği'ni kültürel açıdan farklı ve özel bir konuma taşımaktadır. Oval planlı evlerin 180x120 metrelik bir alanda araştırıldığı Boncuklu mimarisinde ön plana çıkan öğeleri aşağıdaki gibi özetlemek mümkündür.

## Mimaride Kullanılan Malzemeler

Boncuklu Höyük mimarisinde ilk dikkati çeken unsur, binaların kerpiç malzeme kullanılarak yapıldığıdır. Kerpiç yapı elemanlarına ek olarak, yapıların konstrüksiyonunda ahşap ve organik hafif malzemeler de yaygın olarak kullanılmıştır. Boncuklu mimarisinde kullanılan malzemeler Anadolu'da yaygın olarak karşılaşılan diğer yapı malzemelerinden çok değişik olmamakla birlikte form ve birlikte uygulamaya alınış tarzı bir anlamda farklılık göstermektedir. Örneğin, ele geçen kerpiç formları arasında (iç/dış) bükey formlarında olduğu gözlenirken ahşap kullanımı da yapının boyutuna göre sayı ve yer açısından değişiklik arz edebilmektedir. Çatı destekleyicilerinin sayısı ve yerleri değişken olabilmektedir ama genellikle iki destekleyici kullanılmıştır.

Ahşap elemanların sürekli dönüşüm içinde kullanımında kaldığı da görülmektedir. Bunun nedeni yakın çevrede bu tür malzemenin olmamasından, ulaşım zorluğundan veya nakliyesinden doğan güçlüklerden kaynaklanabileceği gibi; ahşap malzemenin, özellikle destekleyici unsur olarak kullanılan direklerin, uzun süren dayanıklılığı da gösterilebilir. Yerleşmenin tamamen sulak, bataklık türü bir arazide yer alıyor olması (daha çok göl ortamı denilebilir), yapı malzemesi olarak kullanılacak çeşitli malzemelerin kullanımına da doğal ortam sağlamaktadır. Bu malzemelerin en başında, kerpiç yapımı için gerekli olan hammadde, beyaz killi toprak olarak tanımlayabileceğimiz marl ve çatı kaplamasında da kullanılmış olan hafif saz ve kamış gibi organik malzemeleri belirtmek mümkündür. Sulak arazinin sağlamış olduğu saz ve kamış gibi bitkiler sadece mimari konstrüksiyonlarda değil, aynı zamanda hasır ve benzeri eşyaların yapımında da yaygın olarak kullanıldığı, kazılar sonucu taban üzerlerinde ele geçen fitolit türü fosilleşmiş bitki kalıntılarıyla da tespit edilmiştir.

## Mimari Yapı ve Doku

Plan olarak binaların oval biçimli olduğu gözlenmektedir (Res. 4 ve 6). Buna rağmen, binaların sürekli olarak aynı planda ve birbiri üzerine kurulduğu görülür. Benzeri bir uygulamanın, Çatalhöyük'te, dörtgen planlı binalara geçildiğinde de geleneksel olarak devam ettiği görülmektedir. Mimari geleceğe bağlı olarak Çatalhöyük kültürünün buradan gelişmiş olabileceği konusunda, bu uygulama ayrıca önemli bir veri olarak kabul edilebilir. Boncuklu Höyükte binaların oval planlı ve birbirlerinden ayrı bir birim olarak inşaa edildikleri gözlenir. Fakat bu uygulama zaman içerisinde, dörtgen planlı yapılara geçildiğinde, Çatalhöyük'te görüldüğü gibi, yerini aglütin tipi bir mimari yapılaşmaya bıraktığı görülür. Yapıların dışarıdaki yüzey seviyesinden yine aşağıda olacak şekilde kurulması (subterranean) ve girişlerin yan taraftan olması Orta Anadolu Neolitikliği için yeni olarak niteleyeceğimiz ilginç karakterlerinden bir kaçıdır. Benzeri oval plan, yandan giriş veya subterranean uygulamaları Hallan Çemi (Rosenberg 1999), Körtik Tepe ve diğer Güneydoğu Anadolu arkeolojik sit alanlarında da gerçekleştirilen çalışmalar sonucu açığa çıkartılmıştır. Yaşam yüzeyi seviyesinden aşağıda bina kurulumu ve yandan girişleri Boncuklu kültürünün gelişimi olarak değerlendirebileceğimiz modelin Çatalhöyük'te dörtgen planlı yapılara geçildikten sonra kullanımından bir nedenden dolayı vazgeçilmiştir. Bu oluşum, genel olarak değerlendirildiğinde orta Anadolu mimari tarzının Doğu'daki gelişime paralel bir gelişim gösterdiğini gösterir ve daha sonra dörtgen planlı kerpiçlerle giderek kendi içinde gelişimini daha iyi sergilediği şeklinde de yorumlanabilir. Bilindiği üzere

Çatalhöyük mimarisinde binalara girişler çatıdan yapılmaktadır ve yapıların çatıları belli bir oranda yaşam alanı olarak da kullanılmaktadır.

Boncuklu mimarisinde dikkati çeken unsurlardan biriside üst yapıyı destekleyici olarak kullanılan ahşap direklerin değişen sayılarda varlığı, yapının kullanım tarihi boyunca sürekli olarak lokasyon değiştirmesidir. Destekleyici unsurların lokasyon değişimi, mimari değişiklikler, tamirler, yenileme çalışmaları ve yapıların kullanım fonksiyonlarıyla bağlantılı olabileceği düşünülmektedir.

Boncuklu Höyükte oval planlı binaların bağımsız birimler halinde yer alması, aynı binaların yıkılan planları üzerine yenilerinin yapılması alan kullanımında ve plancılık konusunda gelenekselci bir formasyonun varlığını ayrıca düşündürmektedir. Aynı yapı planlarının kullanılması kültürel karakteristiği belirleyen bir unsur olmanın dışında, nedenleri üzerindeki araştırmalarımız devam etmekle birlikte, yerleşmenin doğal konumu itibarıyla içinde bulunduğu sulak ortama bağlı ve dolayısıyla kısıtlı alanda inşaa etme sonucu bir gelişme olarak şimdilik izah edilebilir.

## Yapıların İç Organizasyonu

Boncuklu da gerçekleştirilen kazı çalışmaları sonucunda, mimari yapıların iç organizasyonunun da ilginç bir şekilde geliştiği dikkati çekmektedir. Öncelikle, yapıların içeriden, taban seviyesinden, yükseltilmiş bir platform ile ikiye ayrıldığı gözlenmiştir (Res. 4). Yine yapıların iç duvarlarında hayvan başlarına yer verilmiştir. Hayvan başı aplikasyonlarının sembolik amaçları olduğu açık olmakla birlikte bu tür uygulamanın Çatalhöyükte en yüksek noktasına çıkmış olduğunu Mellaart ve Hodder dönemi kazılarında görmekteyiz. Yapılar içerisinde yine hasırların kullanıldığı dikkati çekerken, ocakların batı – kuzeybatı kesimlerinde yer aldığı (Res. 4), sürekli olarak yenilenen zeminlerinde de taş döşeli olduğu ortaya çıkarılmıştır. Ocakların kullanımı için ayrılmış olan alanlar, bir platform ile ayrılmış olan alandan daha kirli ve küllü bir dolguya sahiptir. Platformlar iki kullanım alanını ayırırçasına yaşam alanını böler. Dolayısıyla, platformların belki de temiz ve kirli alanları ayırmak amacıyla uygulamaya alınmış olduğu düşünülebilir. Ayrıca platform uygulamasıyla da doğudaki kültürlerden farklılık göstermektedir. İlginç olan noktalardan birisi de, ev içlerinde yer alan ve yuvarlak planlı olarak tasarlanmış ocakların kullanım aşamasında çıkarmış olduğu dumanın bir şekilde dışarı çıkması için belki çatıda bırakılan boşluklar olabileceğini, tabanlarda ortaya çıkartılan olası su damlacıklarının bıraktığı izlere dayanarak söylemek

mümkündür. Yine ev tabanlarında yer alan küçük ahşap/dal deliklerinin ocağa yakın kısımlarda olması nedeniyle, genelde yiyecek hazırlama ve kurutma aktivitelerinin burada olduğuna işaret etmektedir.

Mekânlar kullanıcılar açısından değerlendirildiğinde, mekân boyutlarının çok fazla büyük olmamasına karşılık, en azından 4-6 kişiyi rahatça barındıracak ölçektir. Bina içindeki platformları uyuma alanı olarak değerlendiresek, kullanıcı sayısının 2-5 kişi arasında da olabileceği düşünülebilir. Ocakların kullanımı ve çeşitli evrelerde mekânın yaklaşık ortasına kadar bir alana yayılıyor olması ısınma işlevine de işaret etmektedir. Yiyecek hazırlama ve pişirme işlemlerini değerlendirdiğimizde en fazla iki kişinin ocak etrafında rahatça hareket edebileceği söylenebilir.

## Yaşam Alanlarının Kullanımı ve Organizasyonu

Boncuklu Höyük'te yaşam alanlarının da belli bir düzen içinde kullanıldığı dikkati çekmektedir. Binalar birbirlerine yakın olmakla birlikte bağımsız ve birbirlerine bitişik olmadan kurulduklarını belirtmiştik. Buna ek olarak yerleşimde belli başlı bir alanın atıklar için, bunlar arasında yiyecek kalıntılarından, dışkısal kalıntılara kadar uzanan kalıntıları göstermek mümkün, ayrılmış olduğu ve belki de koku gibi etkilerini engellemek üzere aralıklarla bunların yakıldığı geniş bir alanın varlığı görülmektedir. Çöplük alanı olarak tanımlayabileceğimiz bu yerlerde kısa süreli kullanımda olsalar da hafif yapıların varlığı dikkati çekmektedir. Bunların boyutlarını dikkate aldığımızda fonksiyonları için uygun hava koşullarında alet ve hasır yapmak gibi gündelik işlemlerin buralardaki yaşam alanlarına taşındığını düşünmek mümkündür. Gerek çöplerin yakılması ve gerekse yaşam alanlarını en yüksek düzeyde ve etkili olarak kullanılması organizasyon ve hijyen konusunda da duyarlı insan gruplarının burada olduklarını söyleyebiliriz. Ayrıca bu alanlarda yine gündelik işlerin yürütülmesi yanında, daha ilginç ve ritüel ile ilgili olabilecek izlere de rastlanır. Bunu düşündüren küçük kafatası parçalarının bu alanlarda bulunmasıdır. Kafatası parçalarının dağınık halde bulunması, ve diğer iskelet parçalarına rastlanması bu alanlarda ritüel veya sonrası aktivitelere işaret eden izlerden söz etmemize olanak sağlar. Tüm bunları değerlendirdiğimizde, yerleşmenin bu özelleştirilmiş ve olasılıkla genel kullanım alanı olarak oluşturulan alanlarda bazı sembolik eylemlerinde yer aldığını düşünmek ve kültürel karakteristiği olarak ele almak mümkündür.

## Doğal Çevre

Boncuklu Höyüğün doğal çevresi hakkında ilk olarak söylenebilecek şey bataklık veya gölle çevrili bir alanda kurulmuş olduğudur. Bu saptama aslında son altı yıl içinde yapılan kazılarda ortaya çıkartılan hayvan kemikleri ve botanik araştırmaları sonucunda elde edilmiş uzun ve yoğun incelemelerin sonucudur. Devam etmekte olan araştırma ve analizlerden elde edilen veriler yerleşmede bataklık ortamında yetişen saz ve kamış gibi bitkilerin yoğun olarak kullanıma alındığına dikkati çekmektedir. Ev içlerinde sıklıkla karşılaştığımız tabanlara sererek kullanılmış hasır kalıntıları ve karbonlaşmış olarak bulunan kamış kalıntıları bu bitki türlerinin doğal yetiştirme alanı olarak suyla çevrili bir alana işaret ederken, yüzdürme (flotation) işlemi sonucu elde edilen hayvan kemikleri arasında gözlenen balık kemikleri de ayrıca bu türden bir ortamın varlığını desteklemektedir. Ördek gibi kuş türlerinin de yerleşmede bulunan hayvan kemiklerinin arasındaki varlığı bu konudaki görüşleri daha bir güçlendirmektedir. Hayvan kemikleri arasında hiç bir evcil hayvan türüne rastlanmaz ama çok sayıda kaplumbağaya ait kemiklerle kabuklarına rastlanması da ilginç olarak kabul edebileceğimiz noktalardan birisidir.

Boncuklu Höyük konumu itibariyle, özellikle alet yapımında kullanılacak birçok taş hammaddesinden de uzakta bulunmaktadır. Yerleşme gerçekleştirilen kazılar üzerinde kazılar sonucu ele geçen aletlerin genelde obsidiyen dâhil olmak üzere volkanik kayalar türlerine ait olduğu dikkati çekmektedir. Obsidiyen gibi hammadde kaynaklarının bu gün için Anadolu'da nerelerde olduğu yapılan bilimsel araştırmalar sonucu gayet iyi bilinmektedir. Daha az tanınan Dazitik Andezit, Bazalt, Diabaz, Diyorit gibi yine volkanik kayalar alet yapımında yaygın olarak kullanılan diğer taş türleri arasındadır. Bu taş türlerinin yerleşmeye uzaklıkları da obsidiyen kaynakları kadar uzak olmasa da, 45-50 km'lik bir uzaklıkta olduklarını söylemek mümkündür (Res. 1). Özellikle bu tür taşlardan yapılan aletlerin gerek kullanım alanları ve kullanım sıklıkları ve gerekse kullanmak üzere üretilmiş oldukları boyutlar ve üretim teknolojisi göz önüne alındığında, gerekli olan hammaddenin büyüklüğü veya ne kadar sıklıkla hammaddeye veya kaynaklarına ulaşım zorunluluğu doğduğunu da kabaca hesaplamak mümkündür.

## Hammadde

Hammadde ve hammaddeye ulaşım, Boncuklu Höyük yaşayanları için bir hayli karmaşık bir olgunun süreçlerini oluşturduğunu söyleyebiliriz. Boncuklu'da kullanılan çok sayıda hammadde bulunmaktadır bunlar

arasında, özellikle taş grubunda, en önemli olanlardan bir tanesi obsidiyendir. Obsidiyen, doğal cam olarak da tanımlanan ve volkanizma sonucunda ortaya çıkan jeolojik bir kayaç türü olup, üzerinde yapılan detaylı çalışmalar sonucunda Anadolu'da belli başlı kaynaklardan elde edildiği (Göllü Dağ gibi) ve bu kaynakların da Boncuklu yerleşmesine bir hayli uzak mesafelerde bulunduğu yukarıda değinilmiştir. Şu anda çözümü bekleyen esas sorun, bu hammadde kaynaklarıyla olan ilişki ve türüdür. Yine kazılar sonucunda ortaya çıkarılan çok sayıdaki deniz kabuğundan yapılmış olan boncukların varlığı da kabukların veya boncukların yerleşmeye en azından Akdeniz sahillerinden veya daha uzaktan getirilmiş olduğuna işaret etmektedir. Yerleşme içinde kullanılan diğer taş cinsi hammaddelerine yukarıda değinilmiştir. Elde edilen taşların yerel coğrafyada varlığı görülür fakat yine en yakında bulunan, taş türleri, mermer (Bozdağ) (Res. 1) ve Dazitik Andezit gibi kayaçlar (Karadağ) (Res. 1) sırasıyla kuş uçuşu 15 ve 50 km uzaklıkta bulunan kaynaklardır. Mimari alanda kullanılan hammaddeler arasındaysa kerpiç yapımında kullanılan, duvarları sıvamak ya da bina taban ve platformlarını hazırlamak için veya duvarları sıvamak ya da bina tabanlarını ve platformları hazırlamak için kullanılabilir marl ve silt'den oluşan toprak türleri yerleşmenin etrafında bulunmaktadır. Ağaç türü malzeme daha çok yakın çevredeki ulaşılabilir yüksekliklerde bulunan (Karadağ, Bozdağ gibi) coğrafyalardan getirilmiş olmalıdır. Kazılar sonucunda ortaya çıkan ve Dr. E. Asouti tarafından analizleri yapılmakta olan yanmış veya kömürleşmiş ağaç kalıntıları üzerindeki çalışmalar da bu görüşü teyit eder durumdadır.

Bunların yanında binaların içinde, tabanlarda ve duvarlarda boyalı alanlara rastlanmaktadır. Aşı boyası olarak da bilinen Demiroksit veya sarı renkli aşı boyası (diğer metal oksitler) Toros'lara gidildikçe veya Konya Ovası'nın batı sınırlarına doğru gidildiğinde yer yer görülmeye başlamaktadır. Bu oksitler boya malzemesi olarak kullanım alanı bulmaktadır ve eldeleri için uzun bir mesafeyi kat etmek gerekmektedir.

## Teknoloji

Teknoloji konusunda Boncuklu Höyüğün özellikle bulunduğu dönem ve koşullar açısından kendi sistematiği içinde yetkin olduğunu söylemek mümkündür. Teknolojik eğilimin hammadde ile ilişkili olduğu birçok kez ortaya konulmuş ve buna bağlı olarak da teknolojik formasyonun geliştiği gözlenmiştir. Teknolojik formasyon içinde Pınarbaşı'yla olan benzerlikleri mikrolit alet tiplerinde görülürken bölgede Holosen başlarına kadar uzanan yerel bir Epi-paleolitik geleneğin varlığından söz edilebilir (Baird Baskıda). Mikrolitler

üzerinde yapılan çalışmalar sonucunda bunların tipik uzun tiplerle üçgenimsi şekilli geometrik parçaların yoğun olduğu gözlenmektedir. Mikrolit tipi aletlerin yanı sıra Boncuklu Höyük'te öğütme taşları kategorisinde değerlendirilmekte olan yivli ve insize ile bezenmiş taşların yoğun olması (Res. 8a ve 8b) hem teknolojik hem de sembolik anlamda avcılıkla ve avcılarla bağlantılı görüşleri ön plana çıkarmaktadır (7a ve 7b). Özellikle öğütme taşları için kullanılan hammaddeye bağlı olarak üretilmiş olan aletlerin tekrar tekrar kullanıma alındığı veya kullanılmayacak duruma geldiğinde de farklı amaçlar için kullanmak üzere ayrıldıklarını görmekteyiz. Bu bir anlamda hammadde kaynakları ve uygulanan teknolojiyle bağlantılı olarak yapılabilecek açıklamaların dışında, Boncuklu'nun hammaddeye ulaşımı, paylaşımı hatta bu aktivitelerin dönemselliğini dahi tartışabilecek önemli kanıtları da sunmaktadır (Baysal Baskıda).

## Zanaat

Boncuklu Höyük'te doğal konumu açısından sulak bir arazide veya yerleşmenin yakınındaki toprakların bu türden ekolojiye sahip olduğunu yapılan botanik analizleri ve kazılar sonucu ele geçen sazlardan yapılmış sepet ve hasır türü eşyaların yaygın kullanımından anlaşıldığını yukarıda belirtmiştik. Hasırların ev tabanlarında sıklıkla karşımıza çıktığını görürüz ve bunların örme işleri de basitten karmaşığa kadar uzanır. Aynı şekilde sepetlerin mezarlarda da görülmesi bu eşyaların gündelik hayatta yaygın olarak kullanım alanı bulduğuna ve yerleşimde yaşayan insanların bu türden becerilere sahip olduklarını anlamaktayız. Dr. E. Baysal'ın bu konuda yapmış olduğu detaylı çalışmalar (Baysal Baskıda), özellikle kabuk (Nassarius) ve taş boncuklar üzerindeki çalışmaları (E. Baysal Baskıda, Baysal 2013) bu anlamda bir uzmanlaşma ve uzak kültürel ilişkiler ağını ön plana çıkarmaktadır. Bunun yanında sazlardan yapılmış olan hasır ve sepet işçilikleri, yontma taş alet endüstrisi dışında kalan taş aletlerden de anlaşılacağı üzere (örneğin taş boncuklar) el sanatları ve zanaatın gelişkin ve gündelik yaşamı devam ettirebilecek kadar da yetkin olduğu göstermektedir (Res. 9 ve 10).

## Yiyecek ve Mutfak Kültürü

Boncuklu Höyük kazıları sürecinde kazı metot ve sistematığına bağlı olarak yürütülen analizlerden bir tanesi bitki kalıntıları (botanik), bir diğeri ise hayvan kemikler üzerinde yapılan çalışmalardır. Bunlara ek olarak yürütülen izotop analizlerinin yardımıyla Boncuklu mutfak kültüründen söz etmek mümkündür. Çok sayıda hayvan kemiğinin analizleri; inek türü büyük baş

(bos primigenius), geyik ceylan (dama dama), yaban domuzu (sus scrofa), koyun ve keçi (ovis/capra), gibi hayvanlarla birlikte (Baird 2012: 229) yine çok sayıda kuş ve kaplumbağa kemiklerinin yerleşme de bulunduğu ve bunların da bir şekilde yiyecek listesinde olduğuna işaret etmektedir. Boncuklu'da bulunan hayvan kemikleri üzerinde yapılan çalışmalar, bazı hayvanların avlanma suretiyle buraya geldiklerini göstermektedir.

Botanik analizlerinin değerlendirmeleri devam etmekle birlikte tarıma alınmış olan türden bitkilerin hazırlanmasında kullanılan taş aletlerin (el taşı, öğütme taşı gibi) görülmeişini de dikkate alarak bitki ve meyvelerin genelde toplanarak yerleşmeye getirilmiş olması olasılığı üzerinde durulabilir. Özellikle yaygın olarak görülen çitlenbik (Hackberry) yanında fıstıkta (Terebinth) kazı çalışmalarında temsil edilen türler arasında yer almaktadır. Yine bataklık ya da sulak alanlarda görülen kök bitkilerinde bir çeşit besin değeri olabileceğı gözlenmektedir.

Boncuklu'da avcı toplayıcı ekonomik modelin uygulandığını görmekte birlikte Dr. A. Fairbairn tarafından yürütölen botanik buluntular üzerindeki çalışmalar ilerledikçe belki kültüre alınma aşamasında veya alınmaya başlamış olası bitkilere rastlamak mümkün olacaktır (Baird *et al.* 2012c: 232). Dr. Fairbairn'in çalışmaları tam olarak netleştiginde, eldeki verileri de değerlendirerek, Orta Anadolu'da bitkileri kültüre alma ve adapte etme denemelerinin Yakın Doğudan bağımsız olarak gerçekleşmiş olduğu konusunda da emin bir şekilde fikir yürütme şansına ulaşılacaktır.

## Yaşam ve Ölüm

Yaşam dinamiğini ve döngülerini Boncuklu Höyük kazılarında ortaya çıkartmak ve bunları görmek mümkündür. Yaşam ve ölümün Boncuklu Höyük insanları için doğal süreçlerden biri olduğu konusu, araştırmalar sonucunda tüm yerleşime ait olan bilgilerimiz genişledikçe daha da detaylı bir şekilde ortaya çıkmaktadır. Boncuklu Höyük'te gündelik ve sezonluk döngüyü de bir ölçüye kadar takip etmek mümkündür. Örneğın, kazılar sırasında göçmen kuşlara ait kemiklerin ve yaban kuşlara ait yumurta kabuklarının bulunması, burada yaşayan insanların bu tür doğal devinimleri ve periyodik olarak gelişen ve tekrarlanan olayları izlediklerini ve bildiklerine işaret eder niteliktedir. Bununla birlikte sezonluk olarak ortaya çıkan bitki toplama veya uygun olmayan hava koşullarda gerçekleştirilen aktivitelerin, daha çok küçük ve sınırlı alanlarda gerçekleştirilmesinin zorunluluğunu ve organizasyonunu bildikleri, saz ve kamışlardan sepet ve hasır gibi eşyaların yapımı örneğinde

gözlenmektedir. Boncuklu Höyük insanları, yaşama dair olan süreçleri çeşitli farklı alanlarda gerçekleştirirken yaz ve kış gibi mevsimleri kıyaslamak mümkün olursa, soğuk olmayan ve yağışsız olan zaman aralıklarında çevre ile ilişkilerinin daha geniş alanda gerçekleştiğini düşünmek yanlış olmasa gerektir. Bu konuya ait kanıtlar yine, arkeobotanik ve hammadde kaynaklarıyla ilgili yapılan çalışmalardan elde edilmektedir.

Ölümlerle ilgili olguları değerlendirecek olursak; gömülerin hocker pozisyonunda, evlerin tabanlarına açılan çukurlar içine, genelde doğu batı doğrultusunda yapıldığı ve gömü lokasyonlarında evlerin kuzey duvarına doğru bir yoğunlaşma olduğu dikkati çeker. Bu yoğunluk bir çeşit ölü gömme pratiğinden söz etmemizi mümkün kılmaktadır. Genelde kuzeye doğru yoğunluk göstermekte olan gömü lokasyonları küçük çukurlardan oluşmakta bazen aynı çukura birden fazla gömünün bırakıldığı görülmektedir. Mezarlarda az sayıda da olsa gömü hediyelerine rastlanmakta fakat bu örnekler aşırılığı kaçılmadan, birkaç eserle temsil edilmektedir. Çöplük alanlarının kazıları sırasında karşımıza çıkan kafatası parçaları, ölü gömme veya gömmemek gibi olası iki sürecinde birlikte yer alabileceğini düşündürtmekle birlikte, kafataslarıyla bağlantılı olabileceğini düşünebileceğimiz iskelet parçalarına rastlanmaması bunların daha çok ritüel ile ilgili olabileceğini akla getirmektedir. Her iki durumda da, Boncuklu Höyük yaşayanlarının yaşam ve ölüme olan ilgileri ve doğanın döngüsünü takip ederek yaşadıklarını gösterir verileri aynı zamanda sosyal organizasyonun bir parçası ve kanıtları olarak da değerlendirilebiliriz.

## Sembolizm ve Ritüel

Boncuklu sembolik dünyasını çeşitli elemanlardan anlamak mümkündür. Bunun için en başta değerlendirilmesi gerekenler arasında mezarlar gelmektedir. Buna ek olarak ev içlerinde görülen kırmızı renkli boyalar, duvarlara uyarlanmış olan bazı kabartmalar, duvarlara Çatalhöyükte görüldüğü gibi monte edilmiş hayvan başları, çöp alanlarında bulunan kafatası parçalarıyla bir çukur içine bırakılmış olarak bulunan kafatasını bazı önemli ip uçları olarak değerlendirebiliriz (Baird *et al.*: 2012b). Bu tür buluntuların anlamı konusunda uzun süreden beri gelen teorik tabanlı tartışmalar ve yayınlar, eserlerin içinde buldukları kontekstler sayesinde okunabileceği doğrultusunda (Hodder 1986) ya da en azından anlaşılabilirliği konusundadır. Özellikle Çatalhöyük gibi yakın coğrafyada bulunan ve son derece zengin, sembolik bir dünyanın görüldüğü bir merkeze kültürel ve düşünsel anlamda öncülük ettiği gözlenen Boncuklu Höyük, Çatalhöyük'teki sembolik dünyanın da kurulduğu bir yer olarak değerlendirilebilir. Orta Anadolu genelinde

bu konu üzerinde yapılacak yorum ve okumalar, Çatalhöyük fenomeni göz önüne alındığında yetersiz kaldığı söylenebilir. Buna karşılık Göbekli Tepe gibi bir merkezi de değerlendirmeye aldığımızda, aynı seviyede başka bir yerleşimin şu ana kadar olmadığı da gözlenmektedir. İşte bu noktada karşılaştırmaların bölgeler arası değerlendirmelerden çok yerel kültürel analizleri yapmak daha doğru olacaktır. Özellikle az sayıda olan örneklerden yola çıkarak tüme varım yerine, yerel bölgesel alanlar içinde kültürleri tam olarak anlamaya ve değerlendirmeye gittikten sonra tümevarımların veya tümden gelimlerin önünü açmak gerekir. Böylece yerel veya bölgesel kültürel karakterler daha iyi anlaşılacak ve farklar daha net olarak görülecektir.

## Kültürel İlişkiler

Boncuklu Höyük kültürel ilişkilerine iki şekilde, yani zaman ve mekân içinde gelişen dinamikler açısından bakmak mümkündür. Mekân ile burada yerleşmenin içinde bulunduğu kontekst yani önce Konya Ovası, sonra Orta Anadolu ve büyüyen bir çember ile coğrafi yapıyı mekân olarak ele alırsak diğerini de tamamen zamana yayılan, zaman içinde gelişen ilişkileri olarak düşünebiliriz. Mekânsal ilişkilerine yerleşim içinden başlayarak çağdaş olduğu ve olabileceği yerel ve yerel olmayan yerleşmelerde arayarak diğeri de zaman içerisinde baktığımızda Boncuklu Höyük yerleşmesinde görülen kültürün karakterini belirlemek açısından ilginç olabilecek ilk veriler görülür. Bu veriler arasında öncelikli olarak teknoloji ve hammadde açısından gözlenen ilişkileridir ve bunlar yukarıda da değinildiği gibi çok farklı yönlerdeki uzaklıklar arasında geliştiği ve gerçekleştiği gözlenmektedir. Gerek hammadde kaynakları, (obsidiyen, taş, boya) ve gerekse boncuk olarak kullanılan kabuklular değerlendirildiğinde, kültürel ilişkilerinin bir hayli uzun mesafelere yayılmış olduğu kesindir. Bununla birlikte mimari olarak Aşıklı ile olan benzerliği, Pınarbaşıyla buluntular açısından yakınlığı da dikkate alındığında ilişki boyutunun geniş mekânlarda gerçekleşebildiğini söylemek mümkündür. Zamansal açıdan değerlendirildiğindeyse, Boncuklu Höyükte ortaya çıkarılan birçok kültürel ve sembolik yapılaşmanın (boğa başları, kafatasları, aynı mekânlar üzerine ev inşaa etmek vb.) binlerce sene sonra Çatalhöyükte yankı bulması ve karşımıza çıkan aynı türden pratiklerin varlığı zamansal anlamda da Boncuklu Höyüğün kültürel bağlarının sürdüğü ve devam ettiğini gündeme getirmektedir.

## Sonuç

Anadolu Neolitiğinin üzerine odaklanan araştırma ve yayınların sayısı ve buna bağlı olarak da Neolitik olarak tanımlanan sürecin algılanmasında, tanımlanmasında ve yorumlanarak belli bir kontekste oturtma konusunda her ne kadar kötümser bir tablo (Özdoğan 1995) mevcut olsa da, son yirmi yılda yapılan araştırma ve yayınların aslında artan bir grafiğe sahip olduğu da gözlenmektedir. Özellikle Türkiye’de Neolitik dönemi irdeleyen çalışmaların ve yayınların sayısı giderek artmaktadır. 1990’lı yılların sonundan itibaren artan çalışmalar dikkat çekicidir (Özdoğan – Başgelen 1999, Gerard – Thissen 2002, Özdoğan *et al.* 2003, Özdoğan – Başgelen 2007, Özdoğan *et al.* 2011a, Özdoğan *et al.* 2012, Özdoğan *et al.* 2011b). Bununla birlikte Orta Anadolu Neolitiğine odaklı ve sorunlarını kapsamlı olarak ele almayı hedefleyen ‘Central Anatolian Neolithic e-Workshop (CANeW) bu çalışmalar arasında dikkati çeken önemli örneklerden bir tanesidir (Gerard – Thissen 2002). Görüldüğü kadarıyla yapılan çalışmalar sonucunda artan bilginin yorumlanarak teorize edilmesi aşamasında da ilgi çekici yaklaşımlar görülmektedir. Bunlar arasında özellikle ‘Neolitikleşme’ (Neolithisation) (Özdoğan 2008) ve ‘Neolitik Paketler’ (Çilingiroğlu 2005) aracılığıyla difüzyonizme bağlı akültürasyon süreçlerinin kültür-tarihçi bakış açısıyla (Özdoğan 2002) irdelenerek bir modele bağlandığı dikkati çeker. Elbette bu yaklaşıma karşı olan görüşlerde vardır. Örneğin Kuijt (2003: 2-4) kültür tarihçi yaklaşımın üzerinde durduğu entelektüel temelin sınırlı bir bakış açısından ve buluntular üzerinden giderek yorum ve açıklamalar getirmesini Güney Levant ve Anadolu kültürleri açısından değerlendirirken aynı zamanda kültürlerin sosyal ve ekonomik boyutlarına değinilmeden sadece teknolojik aşamada bırakıldığının altını çizer (Kuijt 2003: 11). Bu çalışma ne teorik çalışmaların tartışıldığı ne de yaklaşımların değerlendirildiği bir yazı değildir. Başında da belirtildiği üzere Boncuklu Höyüğü belli bir kültürel kontekste oturtmaktır esas olan. Bu kontekst elbette Orta Anadolu’dur. Orta Anadolu Neolitiğini iç ve dış dinamikleri açısından değerlendiren Matthews (Matthews 2002) bölgenin kendi içinde bir bütün ve karakteristiği bulunduğu altını çizer. Burada da Boncuklunun hem zamansal hem de mekânsal anlamda bölge ile uyumlu olduğunu gösterdik ve bu uyum Orta Anadolu kültürel karakteristiklerinin altını kalın bir çizgiyle çekmektedir. CANeW sempozyumunun gerçekleştirilmesinden bu yana geçen on yıl içerisinde kazılarına başlanan ve devam etmekte olan Boncuklu, Aşıklı Höyük, Pınarbaşı ve Çatalhöyük gibi yerleşimleri bir kez daha değerlendirmek durumuna getirmiştir. Boncuklu kazılarının ortaya çıkarmış olduğu sonuçlardan bir tanesi, bölgenin kültürel bütünlüğünde, kendi iç dinamikleri

içerisinde gelişim gösterdiğine ve kronolojik anlamda da Orta Anadolu'da diğer bölgelere paralel olarak gelişen bir kültürel formasyonun varlığına işaret etmesidir. Hatta bunun son derece güçlü bir çerçeve içinde kaldığını, Boncuklu'da başlayan sembolik kültür örüntülerinin Çatalhöyük'te olgunlaşarak yüzlerce yıl devam ettiği görülmektedir. Boncuklu'da görülen yuvarlak planlı evlerin Aşıklı Höyük'te de ortaya çıkarılmasıyla sadece kültürel gelişim bütünlüğü değil kültürel devamlılığın da aynı şekilde sürdüğünü görmekteyiz. Buna ek olarak Pınarbaşı yerleşmesiyle olan kültürel yakınlığı da gösterilebilir (Baird *et al.* 2012c: 232). Tüm bunlar Orta Anadolu'nun tamamen izole olarak kaldığı anlamına gelmez, kaldı ki hiç değilse obsidiyen aracılığıyla Orta Anadolu'nun dış dünya ile ilişkili olduğunu gerek analizlerden gerek tipolojik ve teknolojik araştırmalardan anlamaktayız. Dolayısıyla, Boncuklu Höyük kazılarını, Çatalhöyük kültürüyle birlikte değerlendirdiğimizde, Neolitiğin yeni yüzü olarak tanımlamak Orta Anadolu açısından mümkün olmasa bile Anadolu Neolitiği açısından bir noktaya kadar doğru olacaktır. Boncuklu Höyükte ve bölgede gerçekleştirilmeye devam eden diğer kazı ve araştırma projeleri, Orta Anadolu Neolitiğinin kendine özgü kültürel kimliğini belirlemeye devam edeceği gibi aynı zamanda kendine has karakterlerini de zenginleştireceğine kesin gözüyle bakılabilir.

Yrd. Doç. Dr. Adnan Baysal  
Bülent Ecevit Üniversitesi  
Arkeoloji Bölümü  
Fen-Edebiyat Fakültesi  
Protohistorya ve Önasya Arkeolojisi Ana Bilim Dalı  
67100 İncivez-Zonguldak / Türkiye

## **Boncuklu Höyük and Its Importance within the Cultural Development of the Konya Plain Neolithic**

This article provides an introduction to the Boncuklu Höyük excavation project, in progress since 2006, and underlines the place of the discoveries about the 'Boncuklu culture' that have come to light in the wider context of the archaeology of Anatolia and the Near East. Some of the results of the works at Boncuklu Höyük are discussed from the point of view of archaeo-cultural advancement, in which discussion is seen their importance for Central Anatolia. We see the importance of the evidence at Boncuklu Höyük for the story of the period of change to sedentary life in Anatolia. It is emphasised that the material and cultural characteristics seen at the site were not developed by chance.

It has been debated that the Central Anatolian Neolithic is situated at the periphery of the core of the Eastern Neolithic and as a result of this understanding the cultural interactivities and interconnectedness have been interpreted from the point of view of diffusionism. On the basis of this, cultural progress has been re-modelled within a framework of material culture history as the 'Neolithic Package' scheme. There are contradicting views in reference to this model, based on the argument that cultural characteristics should be evaluated as a whole rather than by comparative analysis focused on stylistics or typological similarities amongst the objects. In addition to this, the presence of local cultural developments, as in the case of Central Anatolia, and the area's internal and external cultural dynamics have been deliberated in order to prove the homogeneity of Central Anatolia. In order to test these views, expressed a decade ago, more data was required.

In the last ten years of archaeological research, programmes that have been conducted in Central Anatolia include new sites such as Pınarbaşı and Boncuklu Höyük, which appear to chronologically follow one another and/or partially overlap. The Epipalaeolithic levels at Pınarbaşı and its influences provide a powerful chronological tool for understanding Boncuklu Höyük as the antecedent of the approximately 1000-year later site of Çatalhöyük.

In order to understand the local cultural development Pınarbaşı, Boncuklu Höyük and Çatalhöyük can be defined as an archaeological laboratory in this part of the Central Anatolia. The apparent continuation of the cultural traits

seen at Boncuklu Höyük (such as bull heads, platforms and human skulls) at the later site of Çatalhöyük is an indicator of a continued cultural tradition and sense of identity rooted in Central Anatolia. The settlements of Boncuklu and Pınarbaşı show that the symbolism and social development seen at Çatalhöyük can be traced backwards. In addition to this continuum in cultural traits in a local sense, recent excavations that have been conducted at Aşıklı Höyük by M. Özbaşaran of İstanbul University have revealed that the earliest levels of this site also have oval planned mudbrick houses. Boncuklu Höyük, although dated slightly later than Aşıklı Höyük level 4, also revealed similar oval planned houses made of mudbricks. The oval planned structures at Boncuklu contain platforms, stone lined hearths, animal heads installed as at Çatalhöyük, red painted floors and applied reliefs on the walls. All these characteristics, echoed at Çatalhöyük more than a thousand years later, emphasize the cultural importance of Boncuklu Höyük in time and space. In short, Boncuklu Höyük can be seen as the birthplace of the Çatalhöyük culture and the point from which it developed.

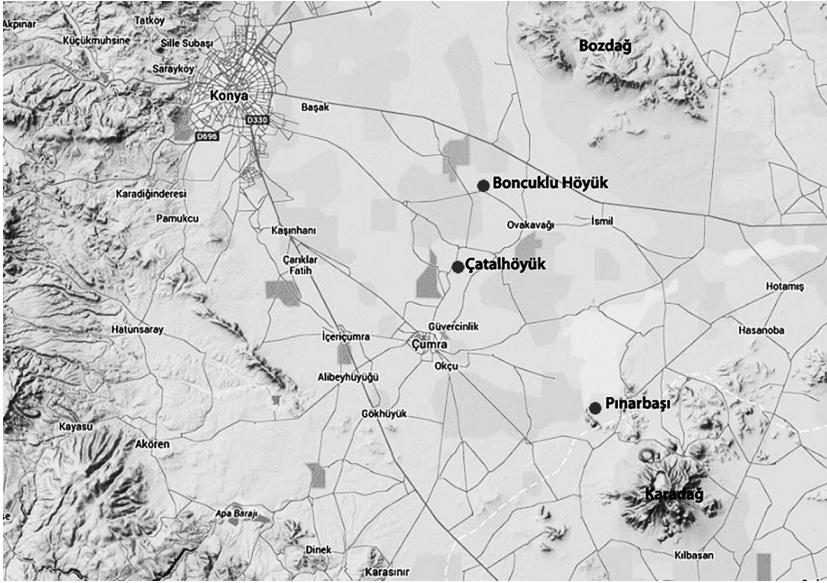
Characteristics such as symbolic formation, oval planned architecture, rebuilding houses on previous footings, tool types and technology, adaptation to regional geography and climatic conditions and internal, external and interregional relations, which have been proved by imported raw material and status objects, like beads, are all indicative of the well established and recognized culture in Central Anatolia. This article shows that Boncuklu is not the only such example in Central Anatolia, other sites such as Pınarbaşı and Aşıklı Höyük, far from being coincidence, are further evidence that rather than coming from the east, maybe developments were localized within the Central Anatolian context. Current evidence suggests that, rather than being a result of the introduction of a 'Neolithic package' the culture of Central Anatolia maintained a regional identity when compared with its eastern contemporaries. The data that have been accumulated during the last decade allow us to interpret an individual regional identity for the Central Anatolian Neolithic cultures that endured from the time of the first sedentary settlements.

## Kaynakça

- Baird, D. – O. Bar-Yosef – A. Baysal – A. Fairbairn  
2011 “The first farmers of central Anatolia: the Boncuklu Project”, *Heritage Turkey* 1: 15-17.
- Baird, D. – A. Baysal  
2012 “Boncuklu Höyük Projesi: Orta Anadolu’da Tarımın, Yerleşik Hayata Geçişin ve Hayvancılığın Başlanıncının Araştırılması”, *Kazı Sonuçları Toplantısı* 33: 263-270.
- Baird, D. – O. Bar-Yosef – A. Baysal – A. Fairbairn  
2012a “The Boncuklu Project: the spread of farming and the antecedents of Çatalhöyük”, *Heritage Turkey* 2: 16-18.
- Baird, D. – A. Baysal – A. Fairbairn  
2012b “Ritüel ve Sembolizm: Neolitik Boncuklu”. *Aktüel Arkeoloji*, 124-127.
- Baird, D. – A. Fairbairn – L. Martin – C. Middleton  
2012c “The Boncuklu Project: The Origins of Sedentism, Cultivation and Herding in Central Anatolia” M. Özdoğan – N. Başgelen – I. Kuniholm (Eds.) *The Neolithic in Turkey; Central Turkey*, İstanbul: 219-244.
- Baird, D. – E. Asouti – L. Astruc – A. Baysal – E. Baysal – D. Carruthers – A. Fairbairn – C. Kabukçu – E. Jenkins – K. Lorentz – C. Middleton – J. Pearson – A. Pirie  
(Baskıda) “Juniper smoke, skulls and wolves’ tails. The Epipalaeolithic of the Anatolian plateau in SW Asian context; insights from Pınarbaşı”.
- Bar – Yosef, O.  
1998 “The Natufian culture in the Levant, threshold to the origins of agriculture. *Evolutionary Anthropology: Issues, News, and Reviews* 6: 159-177.
- Baysal, A.  
(Baskıda) “A different way of telling the story: Boncuklu Höyük Ground Stones in the understanding of early settlement economies of the Konya Plain”, D. Baird (ed.) *Boncuklu Höyük, Interim Excavation Reports*.
- Baysal, E.  
2009 “*The question, nature and significance of Neolithic craft specialisation in Anatolia*, Liverpool University, Unpublished PhD Dissertation.  
2013 “A tale of two assemblages: early Neolithic manufacture and use of beads in the Konya Plain”, *Anatolian Studies*, 63, 1-15.  
(Baskıda) “The social life of beads: manufacture and use of beads at Boncuklu Höyük”, D. Baird (ed.) *Boncuklu Excavation Interim Report*, Ankara.
- Belfer-Cohen, A. – O. Bar -Yosef  
2000 “Early sedentism in the Near East: a bumpy ride to village life”, I. Kuijt (ed.) *Life in Neolithic Farming Communities. Social Organisation, Identity and Differentiation*, New York: 19-38.
- Boyd, B.  
2006 “On ‘Sedentism’ in the Later Epipalaeolithic (Natufian) Levant”, *World Archaeology*, 38: 164-178.

- Caple, C.  
2006 *Objects: Reluctant Witnesses to the Past*, London.
- Çilingiroğlu, Ç.  
2005 “The concept of «Neolithic package»: considering its meaning and applicability”, *Documenta Praehistorica XXXII*: 1-13.
- Edward, P.  
1989 “Problems of Recognising Earliest Sedentism: The Natufian Example”, *Journal of Mediterranean Archaeology*, 2, 5-48.
- Gerard, F. – L. Thissen (eds.)  
2002 *The Neolithic of Central Anatolia*, İstanbul.
- Hodder, I.  
1986 *Reading the Past*, Cambridge.
- Kuijt, I.  
2003 “Between foraging and farming: critically evaluating the archaeological evidence for the southern levantine early pre-pottery neolithic period”, *TUBA-AR*, 6: 1-19.
- Lieberman, D. E. – O. Bar-Yosef  
1994 “On Sedentism and Cereal Gathering in the Natufian”, *Current Anthropology*, 35: 431-434.
- Matthews, R.  
2002 “Homogeneity versus Diversity: Dynamics of the Central Anatolia Neolithic”, F. Gerard – L. Thissen (eds.) *The Neolithic of Central Anatolia*, İstanbul: 91-104.
- Miller, D. – M. Rowlands – C. Tilley (eds.)  
1995 *Domination and Resistance*, London and New York.
- Özbaşaran, M.  
2012 “Aşıklı”, M. Özdoğan – N. Başgelen – I. Kuniholm (eds.) *The Neolithic in Turkey; Central Anatolia*, İstanbul: 135-158.
- Özdoğan, M.  
1995 “Yakın Doğu Neolitiği ve Güneydoğu Anadolu Eleştirel Bir Değerlendirme”, A. Erkanal – H. Erkanal – H. Hüryılmaz – T. Ökse (Eds.) İ. Metin Akyurt ve Bahattin *Devam Anı Kitabı*, İstanbul: 267-279.
- 2002 “Defining the Neolithic of Central Anatolia”, F. Gerard – L. Thissen (eds.) *The Neolithic of Central Anatolia*, İstanbul: 253-262.
- 2008 “An Alternative Approach in Tracing Changes in Demographic Composition”, J. P. Bocquet-Appel – O. Bar-Yosef (eds.) *The Neolithic Demographic Transition and its Consequences*, New York: 139-178.
- Özdoğan, M. – N. Başgelen (eds.)  
1999 *Neolithic in Turkey; The Cradle of Civilization*, İstanbul.
- 2007 *Türkiye’de Neolitik Dönem, Yeni Kazılar, Yeni Bulgular*, İstanbul.

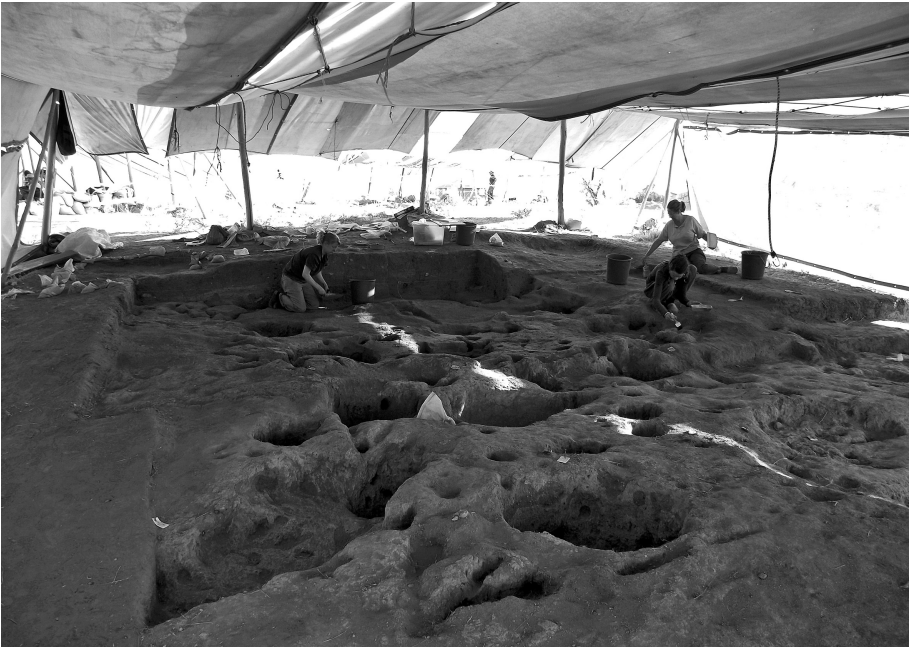
- Özdoğan, M. – N. Başgelen – P. Kuniholm (eds.)  
2011a *The Neolithic in Turkey; The Euphrates Basin*, İstanbul.  
2011b *The Neolithic in Turkey; The Tigris Basin*, İstanbul.  
2012 *The Neolithic in Turkey; Central Turkey*, İstanbul.
- Özdoğan, M. – H. Hauptmann – N. Başgelen (eds.)  
2003 *From Villages to Towns, Studies Presented to Ufuk Esin*, İstanbul.
- Özdoğan, M. – A. Özdoğan  
1998 “Buildings of Cult and the Cult of Buildings”, G. Arsebük – M. Mellink – W. Schirmer (eds.) *Light on Top of the Black Hill*. İstanbul: 581-601
- Rosenberg, M.  
1999 “Hallan Cemi”, M. Özdoğan - N. Başgelen (eds.) *Neolithic in Turkey*, İstanbul: 26-33.
- Steadman, S. R.  
2004 “Heading Home: The Architecture of Family and Society in Early Sedentary Communities on the Anatolian Plateau”, *Journal of Anthropological Research*, 60: 515-558.
- Tok, G.  
2006 “Yeni Bir Neolitik Keşif: Boncuklu Höyük. *Bilim ve Teknik*, 30-34.



Res. 1 Boncuklu Höyük ve çevresi (Google Map)



Res. 2 Boncuklu Höyük, Hayıroğlu Kasabası ve Kazı Evi (Google Map)



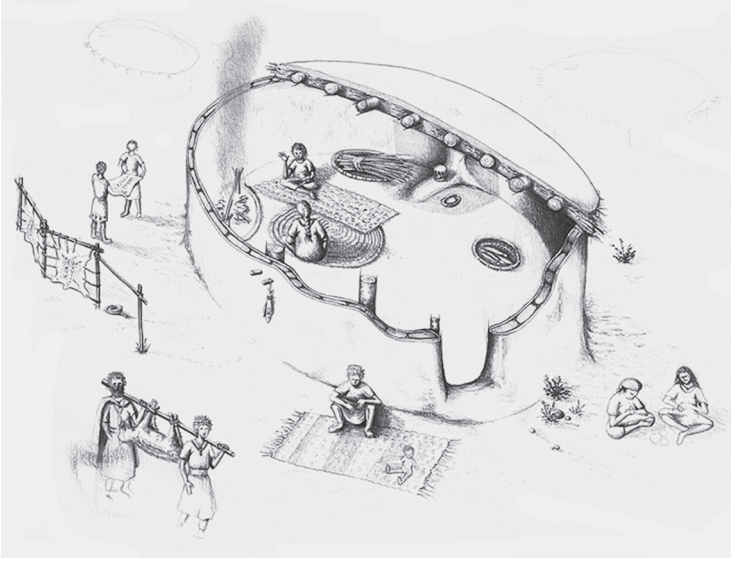
Res. 3a-b Boncuklu Höyük kazı çalışmalarından görüntüler. (Boncuklu Höyük Arşivinden)



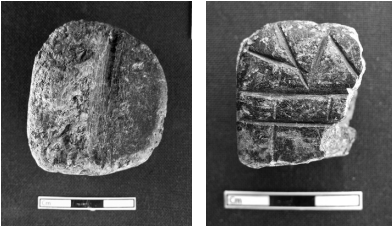
Res. 4 Boncuklu Höyük, yuvarlak Mimari örneği. N alanı genel görünüm ve oval planlı bina



Res. 5 Aşıklı Höyük, oval planlı mimari örneği, Bina 3.  
(Prof. Dr. M. Özbaşaran'ın izniyle, Aşıklı Höyük arşivinden)



Res. 6  
Bir Boncuklu  
Höyük binasının  
rekonstrüksiyonu  
ve genel tasviri  
görünüm  
(çizim Dr. E. Baysal  
ve izniyle)



Res. 7a-b Ok düzeltici olarak kullanılmış  
olabilecek çeşitli taş aletler



Res. 8 İnsize bezemeli taş obje  
(Boncuklu Höyük arşivinden)



Res. 9  
Mühür türünde  
insize bir işlemeye  
sahip bir taş  
buluntu



Res. 10 Kemik alet (Boncuklu  
Höyük Arşivinden)