

# Oluz Höyük Kazısı Dördüncü Dönem (2010) Çalışmaları: Değerlendirmeler ve Sonuçlar

Şevket Dönmez

**Keywords:** Amasya, Oluz Höyük, Achaemenid, gold coin, Iron Age

**Anahtar Kelimeler:** Amasya, Oluz Höyük, Akhaimenid, altın sikke, Demir Çağı

Kültür ve Turizm Bakanlığı Kültür Varlıkları ve Müzeler Genel Müdürlüğü'nün izni ile 2010 döneminde devam edilen Oluz Höyük sistematik arkeolojik kazı çalışmaları 13 Temmuz-1 Eylül 2010 tarihleri arasında İstanbul Üniversitesi (İÜ) Bilimsel Araştırma Projeleri Yürütücü Sekreterliği (Proje No: 6851), DÖSİMM ve TÜBİTAK'ın (Proje No: 109K027) finansal destekleriyle 51 gün süre ile yapıldı<sup>1</sup>.

<sup>1</sup> Kazının bakanlık temsilcisi görevini Osmaniye İl Kültür ve Turizm Müdürlüğü'nden arkeolog Kürşet Koçer yerine getirdi. Kazı heyeti İÜ Türk ve İslam Sanatı Anabilim Dalı'ndan Yrd. Doç. Dr. E. Emine Naza-Dönmez, Hacettepe Üniversitesi Antropoloji Bölümü'nden Prof. Dr. Yılmaz Selim Erdal, İÜ Veteriner Fakültesi Anatomi Bölümü'nden Prof. Dr. Vedat Onar, İÜ Mühendislik Fakültesi Jeofizik Mühendisliği Bölümü öğretim üyeleri Yrd. Doç. Dr. Fethi Ahmet Yüksel ile Dr. Nihan Sezgin, İÜ Jeoloji Mühendisliği Bölümü'nden Ziya Görücü, ODTÜ Sosyal Bilimler Enstitüsü Yerleşim Arkeolojisi'nden Yrd. Doç. Dr. Evangelia Pişkin, Mimar Sinan Güzel Sanatlar Üniversitesi Eskiçağ Tarihi Anabilim Dalı'ndan Yrd. Doç. Dr. Ferit Baz, Yüzüncüyıl Üniversitesi Arkeoloji Bölümü'nden Yrd. Doç. Dr. Hatice Kalkan, Trakya Üniversitesi Arkeoloji Bölümü'nden Arş. Gör. Filiz Divarçı, Tübingen Üniversitesi Yer Bilimleri Fakültesi Arkeolojide Doğa Bilimleri Bölümü'nden Özgür Çizer, Sanat Tarihiçisi-Arkeolog-Desinatör-Restoratör-Fotoğrafçı Ahmet Çakmak, İÜ Protohistorya ve Önasya Arkeolojisi Anabilim Dalı Yüksek Lisans öğrencisi Ece Mollaahmetoğlu, Arkeolog İlky İvgin, Arkeolog Beytullah Efe, Arkeolog Gözde Dinarlı, Hititolog-Sanat Tarihiçisi Çiler Özdemir, İÜ Hititoloji Ana Bilim Dalı stajyer lisans öğrencisi Zeynep Latifeci, Arkeoloji Bölümü stajyer lisans öğrencileri Sevil Kışla, Enver Boran, Adem Karaal, Melek Koçak, Hilal Erden, Kübra Nur Odalı, Hülya Aslan ve Didem Çolak, Taşınabilir Kültür Varlıklarını Koruma ve Onarım Bölümü stajyer lisans öğrencileri Merve Hafızmehmetoğlu, Buket Kafadar ve Gülşah Pestil, Trakya Üniversitesi Arkeoloji Bölümü stajyer lisans öğrencisi Pürnurece Baş, Adnan Menderes Üniversitesi Arkeoloji Bölümü stajyer lisans öğrencileri Berkan Öztürk ve Züleyha Berk, Yüzüncüyıl Üniversitesi Arkeoloji Bölümü stajyer lisans öğrencileri Esra Özbek ve Sami Dik, Hacettepe Üniversitesi Antropoloji

Oluz Höyük 2010 sezonu çalışmaları 5 aşamalı olarak gerçekleştirildi;

## 1. Aşama:

Oluz Höyük'te (Res. 1) hem 2010 dönemi ve hem de gelecek yıllardaki sistematik arkeolojik kazılar için bir stratejik planlama yapabilmek amacıyla 25 Temmuz-3 Ağustos 2010 tarihleri arasında Yrd. Doç. Dr. Fethi Ahmet Yüksel ve Mehmet Şafi Yıldız tarafından I 10, I 11, I 12, I 13, J 10, J 11, J 12, J 13, J 17, K 8, K 9, K 10, K 11, K 12, K 13, K 17, L 8, L 9, L 10, L 11, K 12, L 13, L 17, L 25 plankarelerinde toplam 2400 m<sup>2</sup>'lik bir alanda jeoradar ve jeomanyetik yöntemleri ile toprakaltındaki olası yapı kalıntılarına ait ayrıntılı derinlik, uzanım ve konum bilgilerine ulaşılmaya çalışıldı (bkz. Plan 1, Plan 3, Res. 2).

## 2. Aşama:

Arkeojeoloji Çalışmaları: Oluz Höyük'te 2008 döneminde gerçekleştirildiğimiz arkeojeofizik çalışmalar çerçevesinde, yerleşmenin olası aşağı şehrinin araştırmak amacıyla, höyüğün doğu yamacının ova ile birleştiği kesimden doğuya doğru uzanan yaklaşık 50 m uzunluğundaki bir hat üzerinde jeoelektrik yöntemi yapılan ölçüm sonuçları, buradaki dolgunun bir kültür dolgusundan ziyade, eski bir sulak alana ait mil ve kil gibi sedimentlerden oluştuğuna işaret etti. Bu gelişme üzerine, söz konusu bu dolgunun yapısını ve içeriğini öğrenmek ve anlamak amacıyla arkeojeofizik araştırma yapılan alandan sondaj yapılarak karot almaya karar verildi. Sondaj çalışması sonucunda yaklaşık 4.00 m uzunluğunda bir karot elde edildi. Söz konusu karotun İÜ Deniz Bilimleri Enstitüsü Laboratuvarı'nda gerçekleştirilen ön inceleme sonuçlarına göre, günümüzde oldukça verimli bir ova olan ve yer altı suyu seviyesinin yağışlı mevsimlerde -3.00 m'ye kadar ulaştığı Geldingen Ovası'nın bir bölümü üzerinde yer alan Gökhöyük Tarım İşletmeleri Genel Müdürlüğü arazisinin, en azından

---

Bölümü Yüksek Lisans öğrencisi Burcu Yıldız, Arkeoloji Bölümü stajyer lisans öğrencisi Fatma Duygu Ünal ve Biyoloji Bölümü öğrencisi Gülce Kurtay'dan oluştu.

Oluz Höyük sistematik arkeolojik kazılarını gerçekleştirilmeme izin veren Kültür Varlıkları ve Müzeler Genel Müdürlüğü'ne teşekkürü bir borç bilirim. Kazılar için finansal destek sağlayan Kültür Varlıkları ve Müzeler Genel Müdürlüğü, Döner Sermaye İşletmeleri Merkez Müdürlüğü, TÜBİTAK ile İÜ Bilimsel Araştırma Projeleri Birimi'ne teşekkür ederim. Ayrıca kazı sırasında yaptıkları yardım ve gösterdikleri yakınlık nedeniyle Amasya İl Kültür ve Turizm Müdürlüğü, Amasya Müze Müdürlüğü, Samsun Kültür ve Tabiat Varlıklarını Koruma Bölge Müdürlüğü, Amasya Valiliği, Gökhöyük Tarım İşletmeleri Müdürlüğü, Gökhöyük Tarım Meslek Lisesi Müdürlüğü, Göynücek Sağlık Meslek Lisesi Müdürlüğü ile Gözlek Köyü Muhtarlığı'na teşekkürlerimi sunarım.

Oluz Höyük'e komşu olan bölümün bir göl ya da bataklık niteliğinde sulak bir alan olduğu anlaşıldı (Dönmez 2010a: 69).

Bu gelişmelerin dışında, Oluz Höyük kazıları sırasında ele geçen yumuşakça kabuğu fosilleri ile balıkçılık faaliyetlerine işaret eden pişmiş toprak ağ ağırlıkları ve hayvan kemikleri üzerinde gerçekleştirilen arkeozoolojik incelemeler sonucu saptanan pelikan ve yaban ördeklerine ait kemikler, Oluz Höyük'ün yakınlarında, MÖ 5. yy ile MÖ 1. yy'ları arasındaki yerleşimleri sırasında, yerleşmeye çok yakın bir konumda sulak alanlar olduğunu işaret etmektedir. Bunun dışında, bir tanesi Oluz Höyük'ün kuzey eteğini tahrip ederek açılmış olan, Gökhöyük TİGEM'i batı-doğu yönünde kateden pek çok geniş kanal, yakın zamanlara kadar söz konusu arazinin bataklık olduğuna ve bu kanalların da bataklık suyuna direna etmekte kullanılmış olduğuna işaret etmektedir. Her ne kadar, 4.00 m uzunluğundaki karotun inceleme ve değerlendirme çalışmaları devam etse de, söz konusu göl ya da bataklık alanın ayrıntılı bir biçimde oluşum ve yaşam kronolojisinin ortaya çıkarılması ve burasının Oluz Höyük yerleşim tarihi ve hareketleriyle ilişkilendirilmesi gerekmektedir. 2010 döneminde, bu sorunla ilgili olarak özellikle B Açması'nda sürdürülen derinleşme çalışmaları sonucunda ortaya çıkarılan geniş kesitler göl – yerleşme ilişkisine ait çok net veriler sunmaya başladı. Bu kesitlerin doğru biçimde değerlendirilmesi amacıyla Jeolog Ziya Görücü'nün yerinde incelemeleri ile kesitler üzerinde yer alan tabakalardan aldığı analiz örnekleri 2010 dönemi arkeojeoloji çalışmalarının önemli bir kısmını oluşturdu (Res. 3).

Oluz Höyük'te ortaya çıkarılan yapı kalıntılarının temel ve duvar kalıntıları ile yol kalıntıları dikkatli bir şekilde incelendiğinde, söz konusu yapılarda çok farklı cins ve karakterde taşların kullanılmış olduğu anlaşılmaktadır. Oluz Höyük yapı ve yol kalıntılarının inşasında kullanılan bu taşların cinslerinin saptanması ve bunların kaynaklarını keşfetmek amacıyla Jeolog Ziya Görücü tarafından detaylı çalışmalar gerçekleştirilmiştir. Söz konusu çalışmayla ilgili rapor Jeolog Ziya Görücü'nün taş analizlerinden sonra hazırlanacaktır.

### 3. Aşama:

Arkeobotanik Çalışmaları: Tübingen Üniversitesi Yer Bilimleri Fakültesi Arkeolojide Doğa Bilimleri Bölümü'nden Özgür Çizer tarafından 20 Temmuz 2010 – 10 Ağustos 2010 tarihleri arasında gerçekleştirilen arkeobotanik çalışmaları flotasyon yöntemi kullanılarak gerçekleştirilmiştir.

#### 4. Aşama:

Arkeozooloji Çalışmaları: İÜ Veteriner Fakültesi Anatomi Anabilim Dalı'ndan Prof. Dr. Vedat Onar tarafından 15-25 Ağustos 2010 tarihleri arasında gerçekleştirilen arkeozooloji çalışmaları Kazıevi Laboratuvarı'nda yapılmıştır.

#### 5. Aşama:

Arkeolojik Kazı Çalışmaları: Oluz Höyük kazı çalışmaları 4 bölgede gerçekleştirildi. A, B, E ve F açmaları (bkz. Plan 3).

A Açması'nda 2007 sezonunda başlanan ve 2008 ile 2009 sezonlarında sürdürülen çalışmalara bu dönem de genişleyerek ve derinleşerek devam edildi. J 13, J 15, J 16, J 17, K 13, K 15, K 16, K 17, L 14, L 15, L 16 plankarelerinden oluşan A Açması'nda (bkz. Plan 3) toplam 1300 m<sup>2</sup>'lik bir alanda ortalama 1.00 m derinleşildi. Bu derinleşme çalışmaları sonucunda 1, 2 ve 4. mimari tabakalarda kazılar gerçekleştirildi. A Açması gibi 2007 sezonunda başlanılan, 2008 ve 2009 sezonlarında da sürdürülen B Açması'nda, bu dönemde de devam ettirilen çalışmalar sonucunda genişleme ve derinleşme çalışmaları yapıldı. X 16, X 17, AA 16 ve AA 17 plankarelerinde toplam 400 m<sup>2</sup>'lik bir alanda ortalama 0.80 m'lik bu derinleşme çalışmalarında yeni bir mimari tabaka ortaya çıkarıldı. 2010 döneminde iki yeni alanda kazı çalışmalarına başlandı. Bunlardan birincisi höyüğün güneybatı kesiminde E Açması olarak adlandırıldı. L 26 plankaresinde başlayan E Açması çalışmalarında ortalama 0.50 m derinleşildi. Oluz Höyük'ün kuzeybatı kesimde yer alan ikinci alan ise F Açması olarak adlandırıldı. K 9 plankaresinde başlayan çalışmalarda ortalama 0.80 m derinleşildi.

Kazı çalışmaları öncesi gerçekleştirilen yüzey temizliği ile kazı çalışmaları sırasında kaldırılan yüzey toprağı içinde belirli sayıda sırlı çanak-çömlek parçalarına rastlandı. Herhangi bir mimari tabaka ile ilişkisi kurulamayan söz konusu bu çanak-çömlek parçalarının çok büyük olasılıkla Oluz Höyük'ün en son yerleşim tabakasına ait olduğu, ancak tarım faaliyetleri ile erozyon sonucunda günümüze kadar ulaşamadığı kanaatine varıldı. Yoğun bir yerleşime işaret etmeyen, büyük olasılıkla bir ya da iki konutluk bir iskâna ait olduğu düşünülen çanak-çömlek parçalarının, 2007, 2008 ve 2009 dönemi çalışmalarında saptanan "0" Tabakası'na (Dönmez – Naza-Dönmez 2010a: 23-24; Dönmez – Naza-Dönmez 2010b: 35) ait olduğu anlaşıldı. Çanak-çömlek parçalarının MS 10-14. yy'lara tarihlenebileceği düşünüldü.

## A Açması

A Açması'nda (Res. 4) 2007 sezonunda başlanan ve 2008 ile 2009 sezonlarında da sürdürülen çalışmalara bu yıl da genişleyerek ve derinleşerek devam edildi. J 13, J 15, J 16, J 17, K 13, K 15, K 16, K 17, L 14, L 15, L 16 plankarelerinden oluşan A Açması'nda toplam 1300 m<sup>2</sup>'lik bir alanda gerçekleştirilen bu derinleşme çalışmaları sonucunda 1. 2 ve 4. mimari tabakalarda çalışıldı.

A Açması'nda "0" Tabakası'ndan sonra ve yüzey toprağının hemen altından başlayan 1. Mimari Tabaka, 479.10 m ile 477.50 m seviyeleri arasında yer almaktadır. Yüzeğe yakınlığı nedeniyle tarım faaliyetleri, yoğun bir şekilde gerçekleştirilmiş yasadışı kazılar ve büyük olasılıkla "0" Tabaka'sının yerleşimcileri, ayrıca yerleşme terk edildikten sonra gerçekleştirilmiş gömüler nedeniyle yoğun bir şekilde tahrip edilmiş olan 1. Mimari Tabaka'daki mimari kalıntılar en sağlam biçimde J 13 ve K 13 plankarelerinde ortaya çıkarıldı.

J 13 ve K 13 plankarelerindeki kazılar sırasında yüzey toprağı içinde pt 1 amfora tıkaçı, 1 bileytaşı, tunç 1 sikke ve demir 1 çivi, 1. Mimari Tabaka'nın dolgu toprağı içinden pt 1 amfora (Res. 5), 5 amfora tıkaçı, 1 ağ ağırlığı, 2 ağırşak, 1 boncuk, 1 çanak, 1 minyatür kap, 1 geyik ritonu boynuzu, taş 1 havan, 1 sapan-taşı, 2 öğütmetaşı, çakmaktaşı 3 kesici, 1 kazıyıcı, kemik 3 astragal, tunç 1 iğne, demir 2 kapı aksamı, 1 halka, 1 nesne ve kurşun 1 ağırlık ele geçti.

2009 döneminde olduğu gibi 2010 döneminde de L 14, L 15, L 16 plankarelerinde geliştirilen kazılar sonucunda 2. Mimari Tabaka çalışmalarına devam edildi (bkz. Plan 2). Söz konusu plankarelerde kuzey-güney doğrultusunda inşa edilmiş yapı kalıntıları üzerinde derinleşme ve temizlik çalışmaları gerçekleştirildi (Res. 6). L 14 plankaresinin güney kısmında taştan bir altlık üzerine oturmuş ahşap bir dikeç kalıntısı ortaya çıkarıldı. b.400 olarak kodlanan alan içinde *in situ* saptanan ahşap dikme ve altlığı (Res. 7-8), bugüne değin Oluz Höyük'te özellikle 1 ve 2. Mimari tabakalarda ortaya çıkarılan çok sayıda altlık ve sütun kaidelerinin ahşap dikmelerle nasıl kullanıldığı konusunda önemli veriler sağladı. Basit bir sistemde yerleştirilmiş olan dikmenin üst kısmı düzleştirilmiş taş altlık üzerine hiçbir kanal ya da yuva açılmadan dikilmiş olduğu anlaşıldı.

2. Mimari Tabaka'nın yüzey toprağı içinde pt 1 ağ ağırlığı ve yüzeyi Arapça yazıtlı kulplu 1 testi parçası (Res. 9), dolgu toprağı içinde pt 1 askos, 7 amfora tıkaçı, 3 ağ ağırlığı, 3 ağırşak, 1 sayı tableti (Res. 10), 1 riton parçası, 1 kapak, taş 1 aslan figürini, 1 boncuk, 1 ezgitaşı, 1 öğütmetaşı, çakmaktaşı 2 kesici, cam 1 mühür, kemik 1 pendantif (Res. 11), 2 tıp aleti, 1 astragal, 1 nesne, tunç 1 okucu ve 1 fibula ele geçti.

A Açması J 17 ve K 17 plankarelerinde gerçekleştirilen genişleme ve derinleşme çalışmaları sonucunda yüzey toprağının kaldırılmasından sonra 1. Mimari Tabaka kalıntılarına ulaşıldı. Söz konusu plankarelerde ortaya çıkarılan 1. Mimari Tabaka kalıntılarının oldukça tahrip edilmiş olduğu gözlemlendi. J 17 ve K 17 plankareleri yüzey toprağı içinden pt 3 amfora tıkaçı, taş 1 ağırlık, 1 bileytaşı, tunç 1 tıp aleti, demir 1 orak, 1 çivi, 1. Mimari Tabaka'nın dolgu toprağı içinden pt 3 amfora tıkaçı, 2 ağ ağırlığı, 1 kandil (Res. 12), 1 unguentarium, çakmaktaşı 2 kesici, tunç 6 sikke, 1 kabza, kurşun 1 külçe ve demir 1 mızrakucu ele geçti.

J 17 ve K 17 plankaresinde 1. Mimari Tabaka'dan sonra gerçekleştirilen derinleşme çalışmalarında 2. Mimari Tabaka kalıntılarına ulaşıldı. 2. Mimari Tabaka'da J 17 ve K 17 plankarelerinin özellikle güney kesimlerinde yoğunlaşan mimari kalıntılar taştan oluşturulmuş yapı ve döşeme kalıntıları olduğu gözlemlendi.

J 17 ve K 17 plankarelerinde ortaya çıkarılan 2. Mimari Tabaka dolgu toprağı içinden pt 4 amfora tıkaçı, 3 ağırşak, nesne, 1 çanak (Res. 13), 1 çömlek, taş 2 boncuk, çakmaktaşı 2 kesici, 3 kazıyıcı, cam 1 amulet, 1 boncuk, kemik 1 delici ve tunç 2 zıpkınu ele geçti.

A Açması'nda 2009 döneminde 4. Mimari Tabaka'nın araştırılması amacıyla başlayan J 16, J 17, K 16, K 17 plankarelerindeki derinleşme çalışmalarına devam edildi. Yaklaşık 400 m<sup>2</sup>lik bir alanda sürdürülen çalışmalar sonucunda, 2009 döneminde bir kısmını K 15 plankaresinde ortaya çıkarabildiğimiz büyük taş yapı (b.445) kalıntısının güney ve güneybatısındaki alanda derinleşilmeye devam edildi. Söz konusu alan, yine 2009 dönemi çalışmaları sırasında fildişi damga mührün (Dönmez 2010b: 291, Res. 24a-b) de ele geçtiği bölge olması bakımından çok önemlidir. Söz konusu alanda taş ve kerpiçten inşa edilmiş yapı kalıntıları ile kilden oluşturulmuş fırın kalıntıları açığa çıkarılmaya başlandı. Karmaşık ve çok evreli bir mimariye sahip olduğu gözlenen 4. Mimari Tabaka'nın 2010 döneminde araştırılan alandaki en önemli yapısını taş temelli, taş ve kerpiç duvarlı bir yapı (b.603) oluşturmaktadır (Res. 14). K 16 plankaresi içinde yer alan ve K 17 ile J 16 plankarelerinde de eklentileri yer alan yapının ana kısmının taş temelli ve duvarlı olması dikkat çekicidir. Temel kısmında oldukça iri taşların kullanılmış olduğu yapı dikdörtgen plana sahip olup, kuzey – güney doğrultusunda inşa edilmiştir. Ana yapıya batı ve kuzey duvarlarına ek yapılarak güneye doğru bir genişleme yapılmıştır. Doğu duvarı doğuya doğru yönelerek bir köşe oluşturmaktadır. Bu köşe duvarının 2.00 m uzunluğunda ve 0.50 kalınlığındadır. Dikdörtgen bir plana sahip olan ana yapının doğu duvarı üzerinde dikdörtgen planlı iri bir niş yer almaktadır. Yapının içi neredeyse tümüyle taş yıkıntı molozuyla doludur (Res. 14). Olasılıkla bir deprem sonucunda oluşan sarsıntıyla yapının kuzeybatı

doğrultusunda hasar gördüğü ortaya çıkan enkaz dağılımından gözlemlendi. Yapının güneye doğru genişlemesini sağlayan kerpiç duvarların güneyinde yapıyı kapatacak herhangi bir duvara rastlanmaması nedeniyle bu alanın üstünün açık olduğu anlaşılmaktadır (Res. 14). Bu düşünceyi güçlendiren diğer mimari kalıntılar ise, söz konusu alanda saptanan 3 adet fırın kalıntısıdır. Kerpiç duvarlarla sınırlanmış avlu kısmının güneyinde ortaya çıkarılan kalıntılardan, avlunun taş döşemeli olduğu anlaşıldı. Avlunun orta kısmında yer alan birtakım ince duvarlı köşeli duvar kalıntıları bu alanda depo benzeri birtakım birimler olduğuna işaret etti.

4. Mimari Tabaka'nın dolgu toprağı içinden pt 12 amfora tıkaçı (Res. 15), 2 ağ ağırlığı, 1 ağırşak, 5 tezgah ağırlığı (Res. 16), kuş figürlü 1 testi ya da çömlek gövde parçası (Res. 17), taş 1 heykelcik parçası (Res. 32 a-b), 1 boncuk, çakmaktaşı 3 kesici, 1 kazıyıcı, kemik 1 astragal, 2 delici, 2 nesne, tunç 1 fibula, 1 okucu, 2 çivi, 1 çivi başı, 1 düğme, 1 nesne ele geçti.

## B Açması

Kazı çalışmalarımızın ikinci bölgesini oluşturan B Açması (bkz. Plan 3, Res. 18) höyüğün doğu yamacında yer almaktadır. Bu alanda kademeli bir derinleşme gerçekleştirildi. Höyüğün tabakalaşması konusunda ipuçları elde etmek amacıyla 2007 döneminde yamaç üzerinde basamaklı kazı yöntemi kullanılarak çalışılan 10x30 m boyutlarındaki alanda toplam 6 mimari tabaka saptanmıştı. 2008 ve 2009 dönemleri çalışmaları sonucunda 20x40 m boyutundaki alandaki çalışmalar devam etmişti. Aynı alanda 2010 döneminde sürdürülen çalışmalar sonucunda mimari tabaka sayısı 9'a ulaştı.

B Açması çalışmalarına 2009 döneminde ortaya çıkarılan 8. Mimari Tabaka seviyesinden başlandı. W 16 plankaresindeki çalışmalar sonucunda söz konusu mimari tabakada plan oluşturmayacak bazı kerpiç duvar parçaları ile yangın geçirmiş tabanlar saptandı.

8. Mimari Tabaka'nın dolgu toprağı içinden pt 1 ağ ağırlığı, çakmaktaşı 3 kesici ve kemik 1 nesne ele geçti.

8. Mimari Tabaka'dan sonra gerçekleştirilen derinleşme çalışmalarında ortaya çıkan kalıntılar 9. Mimari Tabaka olarak adlandırıldı. X 16, X 17, AA 16 ve AA 17 plankarelerindeki çalışmalarda herhangi bir mimari kalıntıya rastlanmadı. Söz konusu alanda gerçekleştirilen derinleşme çalışmaları sırasında çanak-çömlek parçaları ve küçük buluntuların ele geçtiği kültür toprağı içinde yoğun miktarda taşlı ve milli göl tabanına ait dolguda ortaya çıktı.

9. Mimari Tabaka'nın dolgu toprağı içinde pt 3 amfora tıkaçı, 2 ağ ağırlığı (Res. 19), taş 1 kalıp (Res. 20), 1 perdah aleti, çakmaktaşı 7 kesici, 1 kazıyıcı ve tunç 1 nesne ele geçti.

## E Açması

Oluz Höyük'ün güneybatı kesiminde yer alan L 26 plankaresinde (Res. 21) başlayan E Açması çalışmalarında ortalama 0.50 m derinleşildi. Bu derinleşme çalışmaları Tamir Evresi ile birlikte 1. Mimari Tabaka kalıntıları ortaya çıkarıldı. 1. Mimari Tabaka kalıntılarının yüzeye yakınlığı nedeniyle tarım faaliyetleri ve yasadışı kazılar sonucunda oldukça tahrip edilmiş olduğu gözlemlendi. Tamir Evresi'ne ait olarak, söz konusu nedenlerle kısa ve tahrip edilmiş taş duvar kalıntıları ile dağınık taş grupları ortaya çıkarıldı (Res. 22). Tamir Evresi'nde gerçekleştirilen temizlik çalışmaları sonucu plankarenin özellikle kuzey yarısında birtakım duvar kalıntıları saptandı. L 26 plankaresinin orta kısmına yakın bir alanda doğu – batı doğrultusunda uzun bir taş duvar kalıntısı saptandı.

1. Mimari Tabaka'nın yüzey toprağı içinde pt 2 amfora tıkaçı (Res. 23), 1 ağırşak ve gümüş 1 sikke (Res. 24 a-b), dolgu toprağı içinde pt 10 amfora tıkaçı, 2 ağırşak, 1 tezgâh ağırlığı, 1 nesne, taş 1 perdah aleti, 1 boncuk, çakmaktaşı 7 kesici, cam 2 bilezik parçası, kemik 1 delici, 1 nesne, tunç 2 sikke, 1 yüzük, demir 1 okucu, 1 çivi ve 1 halka ele geçti.

## F Açması

Oluz Höyük'ün kuzeybatı kesiminde yer alan K 9 plankaresinde başlayan F Açması (Res. 25) çalışmalarında ortalama 0.80 m derinleşildi. Bu derinleşme çalışmaları sonucunda 2 mimari tabaka ortaya çıkarıldı. 1. Mimari Tabaka'da birtakım kerpiç döküntülü alanlar ile çöp çukurları saptandı.

1. Mimari Tabaka'nın dolgu toprağı içinde pt 3 amfora tıkaçı, 1 ağ ağırlığı, 3 ağırşak, 1 tezgâh ağırlığı, 3 riton parçası, 1 minyatür kap, taş 1 pendantif, çakmaktaşı 1 kesici, kemik 1 ağırşak, 3 astragal, 3 nesne, tunç 5 sikke (Res. 26 a-b), 1 yılan figürini, 1 yüzük, 1 nesne ve demir 1 halka ele geçti.

F Açması'nda 1. Mimari Tabaka seviyesinden derinleşilmeye devam edilince 2. Mimari Tabaka kalıntılarına ulaşıldı (Res. 25). 2. Mimari Tabaka'da plankareyi kuzeybatı – güneydoğu yönünde kateden uzun bir taş duvar (b.753) saptandı. 10.50 m uzunluğunda ve 0.75 m kalınlığındaki duvar yalnızca kuzeybatı köşede batıya doğru bir dönüş yapmakta ve dönüş duvarı batı

kesit içine girmektedir. Güneydoğu köşede ortaya çıkarılan yine kuzeybatı – güneydoğu doğrultusundaki bir başka duvar kalıntısı, uzun duvarın yaklaşık 0.40 m üst seviyesinde yer almasına karşın dönüşü ile birlikte adeta uzun duvarın bir tamir evresi niteliğindedir. Bu duvarlar dışında güney kesit önünde açığa çıkarılmaya başlanan köşeli bir yapı kalıntısı ile doğu kesit önünde köşesi görülen bir döşeme kalıntısı 2. Mimari Tabaka'nın diğer mimari kalıntılarını oluşturmaktadır.

Uzun duvarın (b.753) orta kesimlerinde açığa çıkarılan büyük bir fırın kalıntısının 1. Mimari Tabaka'ya ait olduğu düşünüldü. b.738 olarak kodlanan fırın oval planlı olup, iki bölümden oluşmaktadır.

2. Mimari Tabaka'nın dolgu toprağı içinden pt 1 amfora tıkaçı, 1 ağ ağırlığı, 1 ağırşak, 1 çanak, 1 kapak, 1 nesne, taş 1 bileytaşı, çakmaktaşı 4 kesici, kemik 1 boncuk, altın 1 sikke (Res. 27 a-b) ve demir 1 kapı aksamı ele geçti.

## Genel Değerlendirme ve Sonuç

Toplam 51 gün süren ve dört açmada (A, B, E, F) 1900 m<sup>2</sup>'lik bir alanda (bkz. Plan 3) gerçekleştirilen Oluz Höyük 2010 dönemi kazı çalışmaları sonucunda toplam 9 mimari tabaka saptandı. E ve F açmalarının ilk tabakalarının, A ve B açmalarının ilk dört tabakalarının birbirleri çağdaş oldukları özellikle ele geçen sikke ile çanak-çömlek parçalarının değerlendirilmesinden anlaşıldı. Bu bağlamda Oluz Höyük'ün 0 Tabakası Ortaçağ'a, 1. Mimari Tabaka'sı Helenistik Çağ'a (MÖ 2. yy - MÖ 1. yy'nin ilk yarısı), 2. Mimari Tabaka'sı Geç Demir Çağı'nın Geç Evresi'ne (MÖ 5. yy'nin son çeyreği - 3. yy), 3. Mimari Tabakası Geç Demir Çağı'nın Geç Evresi'ne (MÖ 5. yy), 4. Mimari Tabakası ise yine Geç Demir Çağı'nın Geç Evresi'ne (MÖ 6. yy) tarihlenebilir. B Açması'nda saptadığımız 5. Mimari Tabaka (MÖ 7. yy) ile 6. Mimari Tabaka'nın (MÖ 8. yy) ait olduğu anlaşıldı. 7. Mimari Tabaka (MÖ 13. yy) ile 8. Mimari Tabaka (MÖ 15-14. yy'lar) Geç Tunç Çağı'na yani Hitit İmparatorluk Dönemi'ne aittir. 9. Mimari Tabaka'nın ise özellikle taş kalıp, çakmaktaşı aletler ve çanak-çömlek parçalarının değerlendirilmesi sonucunda kabaca Erken Tunç Çağı'na (MÖ 4-3. binyıllar) tarihlenebileceği söylenebilir.

DÖNEM	MİMARİ TABAKA	TARİHLER	AÇMA	BULGULAR
Ortaçağ	0	10-14 yy	A	Sırlı ç-ç parçaları
Hellenistik Çağ	1	MÖ 2. yy – MÖ 1. yy'in ilk yarısı	A, B ve C	VI. Mithradates Dönemi sikkeleri, demir miğfer
Geç Demir Çağı Geç Evre (Akhaemenid)	2	MÖ 5. yy'in son çeyreği – MÖ 3. yy	A, B ve C	Deve başı betimli riton, amfora, boya bezekli ç-ç
Geç Demir Çağı Erken Evre (Akhaemenid)	3	MÖ 5. yy	A, B, C ve D	Akhaemenid mührü, Kadın göğsü biçimli kap/biberon, keklik figürlü krater parçası, boya bezekli ç-ç
Geç Demir Çağı Erken Evre (Geç Phryg Dönemi)	4	MÖ 6. yy	A ve B	Phryg mührü, boya bezekli ç-ç
Orta Demir Çağı (Klasik Phryg Dönemi)	5	MÖ 7. yy	B	Boya bezekli ç-ç
Orta Demir Çağı (Erken ve Klasik Phryg Dönemi)	6	MÖ 9 – 8. yy	B	Boya bezekli ç-ç
Geç Tunç Çağı (Büyük Krallık Dönemi)	7	MÖ 13. yy	B	ç-ç parçaları
Geç Tunç Çağı (Büyük Krallık Dönemi)	8	MÖ 15 – 14. yy	B	Hitit mührü, orak, okucu
Erken Tunç Çağı	9	MÖ 4 – 3. Binyıllar	B	Taş maden döküm kalıbı, ç-ç parçaları

Oluz Höyük 2010 dönemi çalışmalarında, ilk üç sezon (2007-2009) boyunca özellikle A Açması temelinde mimari bir bütünlük içinde saptanamayan 1. Mimari Tabaka ile ilgili ilk defa sağlam ve belirgin mimari kalıntılara ulaşıldı. A Açması'nın kuzeye doğru genişleme çalışmaları sırasında J 13 ve K 13 plan-karelerde ortaya çıkarılan mimari kalıntılar, yasadışı kazıların bu alanda yoğunluğunun daha az olduğuna işaret etmişti. Bu alanda açığa çıkarılan bir takım mimari kalıntıların yörede oldukça bol bulunan depozit taşlarla, bazen bunların yarı işlenmiş örnekleriyle oluşturulmuş olduğu gözlemlendi. Bu kalıntıların yer yer İslami gömülerle tahrip edilmiş olduğu saptandı. 2010 dönemi çalışmaları sonucunda sayıları 49'u bulan İslami mezarların A Açması'nın kuzeyine doğru yoğunlaşmaya başlamış olması mezarlığın merkez bölümünün bu kısım olduğuna işaret etti. Önceki mezarların daha seyrek görüldüğü A Açması'nın orta kısımlarının ise, mezarlığın periferini oluşturduğu anlaşıldı. Gerçekte, höyüğün kuzeybatı kısmını oluşturan koninin en yüksek kesiminin bir mezarlık olarak kullanıldığı ve kuzeybatıya doğru yoğunlaşması nedeniyle mezarlığın merkez bölümüne yaklaşmaya başladığımızı dair işaretler vermeye başlamıştır.

"0" Tabakası olarak nitelendirdiğimiz yüzey toprağı ve hemen altındaki yaklaşık 20 cm'lik dolgu toprağı içinde bugüne değin çok yoğun olmasa da ele geçen bazı sırlı çanak-çömlek parçaları teknik özellikleri nedeniyle 10-14. yy'lara tarihlendirilmiştir. Çiftlik türü bir yerleşmeye ait olduğu ve kalıntılarının

günümüze ulaşmadığını düşündüğümüz “0” Tabakası’nın Doğantepe ile lokalize ettiğimiz *Virasia*’nın teritoryumunda yer aldığı anlaşılmaktadır (Dönmez 2010a: 59-60). Buna karşın, 2010 dönemi çalışmaları sırasında ele geçen bir testi gövde parçası ile bir tabağa ait dip parçası bu konudaki görüşlerimize yeni boyutlar kazandırdı. Açık devetüyü astarlı testi gövde parçasının dikey kulpu- nun dip kısmında boya ile yazılmış bazı rakamların (Res. 9) değerlendirilmesi sonucunda, bunların olasılıkla dara ya da hacim bildiren Arapça rakamlar (16 19) olduğu düşünülebilir. Testinin kullanımı ile ilgili ölçeği yansıttığı veya parça olmasından dolayı başka rakamların noksan olabileceği düşünüldüğünde, anlayamadığımız bir tür kodlama olabileceği de göz önünde bulundurulmalıdır.

Ayrıca yeşil sırlı bir tabak parçasının iç yüzeyine sır altı olarak siyah renkli boya ile yazılmış “Afiyet-i Hatır Olsun” cümlesinin büyük bir kısmı okunabilmektedir (Res. 28). Büyük olasılıkla bir yemek tabağına ait olan bu parça üzerindeki harflerin acemice yazılmış olduğu gözlenmektedir<sup>2</sup>.

İslami yazı örnekleri taşıyan 2 parça (Res. 9, 28), Oluz Höyük’te 2007-2009 dönemleri sonucunda “0” Tabakası ile ilgili olarak yaptığımız değerlendirmelerin yeniden dikkatle gözden geçirilmesi gerektiğini göstermiştir. Bunlara ila- ve olarak, İslami mezarların giderek yoğunlaşmaya başlaması ve yukarıda sözü edilen 2 kap parçası (Res. 9, 28) Oluz Höyük’te bir Osmanlı Dönemi de göz önüne almamız gerektiği konusunda önemli uyarılar yapmaktadır. Höyüğün A Açması’nın genişleme alanı olarak düşündüğümüz konisinin henüz 1. Mimari Tabaka kazıları tamamlanmasa bile yoğun bir İslami gömü faaliyetine işaret etmesi (Erdal 2010: 93-107), beraberinde buraya gömülmüş olan insanların yerleşmelerinin nerede olduğu sorusunu da gündeme getirmektedir. Tarihi kökenleri olan modern yerleşmelerle Oluz Höyük’ün konumları dikkate alındığında, höyüğe en yakın konumda 2 köy bulunmaktadır. Bunlardan biri höyüğe adını vermiş olan Oluz (Bugünkü Toklucak) Köyü olup, yerleşmenin 5 km batısında yer almaktadır. Osmanlı Dönemi kayıtlarından varlığını Ulus ve Oluz isimleri ile 16. yy’a değin<sup>3</sup> izleyebildiğimiz Oluz Köyü’nün var olduğundan beri kullandığı bir mezarlığı mevcuttur. Hatta söz konusu bu mezarlıkta yer kalmaması nedeniyle Oluz Köyü’nün ikinci bir mezarlığı da kullanmaya başlamış olduğu, bu köye yaptığımız gezilerde gözlemlendi. Ayrıca, 5 km’lik bir mesafeyi göze alarak Oluz Köyü sakinlerinin tarihsel süreç içinde Oluz Höyük’ü mezarlık olarak

<sup>2</sup> Testi gövde parçası ile yemek tabağı parçası üzerindeki yazı ve rakamların okunması hususunda yardımlarını esirgemeyen Sayın Necdet Sakaoğlu’na teşekkür ederim.

<sup>3</sup> Oluz Köyü, 16. yy’ın ilk çeyreğinde (Gürbüz 1993: 83), 18. yy’a tarihlenen 62. Numaralı Amasya Şer’iye Sicil Defteri’nde (Baş 2008: 55) ve H. 1260-1261 tarihli temettuat sayımı kayıtlarında (Çatal 2010: 32) karşımıza çıkmaktadır.

kullanmış olma olasılığı pratik açıdan çok zor gözükmektedir. Oluz Höyük'e yakın diğer bir yerleşim birimi ise, kazı kampımızın bulunduğu Gözlek Köyü'dür. Oluz Höyük'ün kuşucumu 3 km güneydoğusunda bulunan Gözlek Köyü'nün Oluz Köyü'ne göre daha yeni bir yerleşme olduğu köy sakinlerinden alınan bilgiler sonucunda anlaşılmıştır. Osmanlı kaynaklarında da Gözlek Köyü ile ilgili herhangi bir kayıta rastlanılmamaktadır. Ayrıca, köyün kenarından geçen Amasya-Göynücek karayolunun kuzeyinde ve Oluz Höyük kazievinin hemen karşısında yer alan eski bir mezarlık alanı, Gözlek Köyü'nde erken bir yerleşme olabileceğine işaret etmektedir. Yöre sakinleriyle yaptığımız görüşmelerde Oluz Höyük'ün yakın çevresinin 1900'lü yılların ilk çeyreğinde bir bataklık alanı olduğu anlaşılmıştır. Söz konusu bu bataklık alanı Gökhöyük TİGEM'in batı-doğu doğrultusunda çok uzun 2 drenaj kanalı açmasıyla bir ovaya dönüştürülmüş ve tarıma uygun bir hale getirilmiştir. Bu nedenle ova yüzeyinde de Oluz Höyük'ü gömü alanı olarak kullanabilecek bir yerleşme olma ihtimali çok düşüktür. Bu bağlamda Oluz Höyük'ü mezarlık olarak kullanmış olan topluluğun nerede yaşamış olduğu konusu belirsiz bir durum olarak karşımıza çıkmaktadır. Geriye kalan tek bir olasılık, Oluz Höyük'ün yörede yaşamış olan göçebe bir aşiret tarafından mezarlık yeri olarak seçilmiş ve kullanılmış olduğudur<sup>4</sup>. Oluz Höyük ve Geldingen Ovası etrafında yaşayan, yazın yüksek yerlere çıkan göçerlerin, aşiret bireyleri öldükçe bunları arazi içinde sudan ve bataklık alanından daha yüksekte ve kuru bir saha olan Oluz Höyük'e gömdükleri olasılığı ağırlık kazanmaktadır.

Oluz Höyük 2. Mimari Tabakası, 2009 dönemi kazı çalışmalarında açığa çıkarılan taş döşemeli anıtsal bir yol ile karakterize olmaktadır (Dönmez 2010b: 279-280, Res.12-14). Güneybatı-kuzeydoğu yönünde uzanan yolun üzerinde saptanan 2 adet taş sütun kaidelerinin bir avluya doğu yönünden ulaştığını ve 4 dikmeli bir giriş oluşturduğunu belirlemiştik. Ancak 2009 dönemi kazılarındaki zaman yetersizliği nedeniyle bu girişin nasıl bir sisteme sahip olduğunu tam olarak anlayamadık. Sütun kaidelerinin kuzeyindeki alanda gerçekleştirdiğimiz çalışmalarda, batıdaki sütun kaidelerinin 3.60 m kuzeydoğusunda kabaca işlenmiş taş bir dikeç kaidelerinin varlığı saptandı. Bu dikeç kaidelerinin doğusunda ve karşılığında olması gereken diğer taş kaidelerin ise yerinde olmadığı gözlemlendi. Bu alan 1. Mimari Tabaka sakinleri tarafından yoğun bir şekilde silo çukurları ile tahrip edilmiş olduğundan, söz konusu kaidelerin çok büyük olasılıkla silo açma çalışmaları sırasında yok olduğu anlaşılmaktadır. Dört sütunlu girişe güneyden bakıldığında tam merkeze gelen kısımda avluya giriş sağlayan düzgün kesilmiş bir eşik taşının varlığı 2008

<sup>4</sup> Bu konudaki görüşler Oluz Höyük kazısının antropoloji uzmanı olan Prof.Dr. Yılmaz Selim Erdal tarafından iletilmiştir.

döneminden bilinmekteydi. Böylece avlu benzeri taş döşemeli bir alana oldukça özenli yontulmuş bir eşik taşıyla girildiği anlaşılmaktadır. Avlu olarak nitelendirdiğimiz ancak yoğun silo çukuru kazısına maruz kalmış alanın daha kuzeydeki bir yapıya ait olduğu düşünülmelidir. Taş döşemeli yol kalıntısının MÖ 5.yy'ın son çeyreğinden 1. Mimari Tabaka'nın başladığı MÖ 2. yy'a kadar kullanılmış olduğu, 2. Mimari Tabaka dolgusunda ele geçen çanak-çömleğin değerlendirilmesinden anlaşıldı (Res. 29-30). Yolun MÖ 2. yy'da güney kısmının kullanımına son verildiği bu alanda yoldan sökülmiş taşlar kullanılarak inşa edilmiş bazı niteliksiz yapılardan anlaşılmaktadır. Bu bağlamda, dört sütunlu girişin Roma Dönemi'nde yoğun olarak kullanılan tetrachylonları andırdığı, hatta bu giriş yapılarının basit de olsa bir proto tipini oluşturduğu söylenebilir. Anadolu Demir Çağı arkeolojisinde ilk kez Oluz Höyük'de saptanan bu giriş yapısının mimarlık tarihi açısından ne ifade ettiği, gerçekleştirilecek ayıntılı çalışmalardan sonra çok daha iyi anlaşılacaktır. Bu kapı yapısının kaidelere oturan dikmeleri büyük olasılıkla ahşaptandı.

2. Mimari Tabaka kazılarının diğer bir çalışma sahası olan A Açması L 14-17 plankarelerinde de gerçekleştirildi. A Açması'nın doğu kenarını oluşturan bu alandaki kazılar 2009 döneminde başlamıştı (Dönmez 2010b: 278-279). Bu kazılar sonucunda güney-kuzey doğrultusunda inşa edilmiş atölye işlevli yapıların taş temel kalıntıları açığa çıkarılmıştı. Zaman yetersizliği nedeniyle ayrıntılı çalışmalar yapamadığımız söz konusu mekanlarda gerçekleştirdiğimiz kazılar sonucunda hem yapıların planları net bir şekilde ortaya çıkarıldı hem de kemikten yapılmış ve oldukça iyi bir işçiliğe sahip güneş biçimli bir amulet ile cam bir mühür ve olasılıkla bir arslanı yansıtan taştan bir figürin parçası ele geçti. 2009 döneminde aynı alanda bulduğumuz cam bir mühür ile yüzeyine güneş motifi kazınmış kemik bir diskin ele geçtiği bu mekanlar, 2010 dönemi buluntularıyla birlikte değerlendirildiğinde A Açması'nın kuzeyinde yer aldığını tahmin ettiğimiz saray nitelikli önemli yapının eklentileri olarak düşünülebilir. Bu mekanların kuzeyinde yer alan avlu olarak nitelendirdiğimiz alanda ortaya basit bir taş kaide üzerinde ve ortaya çıkarılan dip kısmı korunmuş ahşap bir dikeç parçası oldukça önemlidir. Oluz Höyük'teki ahşap dikmelerin nasıl olduğu konusunda oldukça önemli bilgiler veren bu kaide ve dikmenin bulunması, yine Oluz Höyük mimari geleneklerini gerçekçi bir şekilde görmemizi sağladı.

2. Mimari Tabaka dolgu toprağı içinde, biri A diğeri ise F açmalarında ele geçen disk biçimli, pişirilmiş 2 adet kil nesne (Res. 10, 31), bir yüzlerinde yer alan birbirinin tekrarı görünümündeki basit işaretlerle dikkat çekmektedir. Bu işaretler kil yaşken tırnak bastırılarak oluşturulmuştur. Söz konusu işaretler çok düzgün olmasa da, çoğunlukla yukarıdan aşağıya, bazen de çapraz bir şekilde ve tüm yüzeyi

doldurarak yerleştirilmiştir. Birisi daha büyük ve noksan kısımları olmasına karşın, her iki diskin üzerine yaklaşık 60'ar işaretleme yapıldığı gözlenmektedir. Bu disklerin zaman, birtakım mal ya da ürünlerin sayısını bir nesne üzerine kaydetme ve bunu kalıcı hale getirme amacıyla yapılmış oldukları çok yüksek bir olasılıktır. Her antik köy, kasaba ve kent gibi Oluz Höyük de, tarım, hayvancılık, el sanatları ve ticaret temelinde belli bir ekonomik düzene sahipti. Oluz Höyük'ün ormanlık alanlara yakınlığı ve bir göl kenarında olduğu da göz önünde tutulduğunda, avcılık ve balıkçılık gibi işlerin de ekonomiye ek katkı yapmış olduğu düşünülebilir. Bu faaliyetlerin sonucu olarak, küçükbaş ve büyükbaş hayvanların, tarım ürünlerinin, dokumaların ve metal eserlerin ya da avlanmış hayvan ve balıkların sayılması ve kayda geçirilmesi, daha da önemlisi, bunlarla ilgili bir belge oluşturulması istendiğinde, sayı tableti diyebileceğimiz bu disklerin ihtiyacı karşılamak üzere kullanılmış olduğu düşünülebilir. Çivi yazılı tabletler boyutları değişse bile, çok büyük oranda dikdörtgen ve kare gibi köşeli formlara sahiptir. Ancak, nadiren de olsa, disk biçimli tabletlerin varlığı bilinmektedir. Örneğin, Nippur'da, III. Ur Dönemi'ne ait disk biçimli tabletler (Donbaz 2001: 20) ele geçmiştir. Bu nedenle Oluz Höyük sayı tabletlerinin yuvarlak şekilli olmaları yadırganmamalıdır.

Sayı tabletlerinin fırınlanarak iyi bir şekilde pişirilmiş olması, bunların belge olarak saklanması ihtiyacından kaynaklanmış olmalıdır. Sayı tabletlerinin bilinen herhangi bir yazı sisteminin rakam ve sayı işaretleri ile bağlantısı olmayacak kadar basit ve ilkel bir anlayışla tasarlandığı anlaşılmaktadır. Bu durum, üretildiği dönemdeki okuma ve özellikle de yazma faaliyetlerinin yaygın olmaması ile ilişkili olmalıdır. Tablet üzerine bir tırnağın oluşturabileceği basit ve bağımsız bir işaret yerleştirilerek, bunun "1" adedi ya da "1" birimi yansıtması ve belgelemesi amaçlanmış gibi görünmektedir. Başka bir deyişle, tırnak işareti, kaydetme ve belgeleme ihtiyacındaki bireylerin rakam ve sayı işaretlerini bilmedikleri ya da bunları basit de olsa matematiksel bir sistem içinde kullanmadıkları için, "1" rakamını temsil etmiş olmalıdır. Zaten, çivi yazısı sisteminde "1" rakamı dikey bir çivi işareti (T), Romen rakamında ise dikey bir çizgidir (I). Yani, tırnak işareti, şekil bakımından "1" rakamının yazı sistemlerindeki örnekleri ile oldukça uyumludur. Bu bağlamda, tırnak işaretlerinin tablet üzerindeki toplam sayısının, sayımı yapılan ve belgelenen mal ya da ürünün toplamını, pratik bir şekilde olmasa da, doğru olarak yansıttığı söylenebilir.

4. Mimari Tabaka çalışmaları A Açması'nın J 16-17, K 16-17 plankarelerinde gerçekleştirildi. 2009 dönemi çalışmalarında ortaya çıkarılan ve bir kısmı K 15-16 plankarelerinin doğu kesiti içine doğru devam eden yapının (Dönmez 2010b: 283, Res.23) 4.00 m güneybatısında yer alan ve benzer yapı malzemesi ile yani, yarı işlenmiş taşlarla inşa edilmiş bir yapı kalıntısı dikkat

çekicidir. Doğu bölümünde bir niş benzeri bölümü olan yapının güneyde yer alan giriş kısmında ortaya çıkarılan eklentileri güney bölümde belli bir düzende yerleştirilmiş ocaklar yapının dikkatle araştırılması gerektiğini gösterdi. Bu yapının hemen güneyindeki alanda moloz dolgu içinde ele geçen bir heykelcik parçasının (Res. 32 a-b) *Kubaba'yı (Matar Kubileya)* yansıttığı anlaşıldı. Boğazköy (Kulaçoğlu 1992: 139), Ankara Bahçelievler (Kulaçoğlu 1992: 140), Yekbaz Köyü (Kulaçoğlu 1992: 141) ve *Gordion/Yassıhöyük*'den (Kulaçoğlu 1992: 141) sonra Oluz Höyük Orta Anadolu'da Demir Çağı Kubaba heykelciği ele geçen yeni bir merkez olarak dikkati çekmektedir.

B Açması çalışmaları 8 ve 9. Mimari tabakalarda gerçekleştirildi. 2009 dönemi çalışmaları sırasında 7. Mimari Tabaka da açığa çıkarılan Hitit yapısının (Dönmez 2010b: 292, Res.33) kuzeyinde geliştirilen çalışmalarda bir takım basit duvar parçaları ile bastırılmış toprak bir taban ortaya çıktı. Söz konusu bu mimari kalıntıların 8. Mimari Tabaka'ya ait olduğu anlaşıldı.

Oluz Höyük'ün bilinen en erken mimari tabakası durumuna gelen 9. Mimari Tabaka'da Erken Tunç Çağı'na tarihlenebilecek bulgular ele geçmeye devam etti. Çanak-çömlek parçalarının yanı sıra, kullanılmış bir taş maden döküm kalıbı parçası (Res. 20) bulundu. Orta Karadeniz Bölgesi'nin İkiztepe (Samsun), Kovuklukaya (Sinop) ve Maşat Höyük'ten (Tokat) bilinen Erken Tunç Çağı madencilik faaliyetleri içinde Amasya yöresinin de yer aldığı hususunda önemli bir bulgu durumundadır.

E Açması çalışmalarında yalnızca bir mimari tabakaya ait kalıntılar ortaya çıkarıldı. Kazı çalışmaları öncesi gerçekleştirilen yüzey temizliği sırasında Büyük İskender Dönemi'ne ait gümüş bir sikke ele geçti (Res. 24 a-b). Yüzey toprağının kaldırılmasından sonra açığa çıkarılan 1. Mimari Tabaka'nın ele geçen çanak-çömlek parçalarının değerlendirilmesinden, A Açması'nda olduğu gibi, Geç Hellenistik Çağ'a ait (MÖ 2. yy-1. yy'ın ilk yarısı) olduğu saptandı.

Höyüğün kuzeybatı kenarında yer alan F Açması'nda gerçekleştirilen derinleşme çalışmaları sırasında, 2. Mimari Tabaka'ya ait kuzeybatıdan güneydoğuya doğru açmayı kateden ve fonksiyonu bu aşamada tam olarak anlaşılamayan taştan oluşturulmuş uzun bir duvar kalıntısı dikkati çekmektedir. F Açması'nda ki çalışmalar sırasında 2. Mimari Tabaka dolgu toprağı içinde altın bir sikke (Res. 27 a-b) ele geçti. Gerçekleştirilen ilk değerlendirmeler sonucu sikkenin Büyük İskender Dönemi'ne (MÖ 336-323) ait bir stater olduğunu anlaşılmıştır. 1.8 cm çapındaki sikkenin ön yüzünde profilden betimlenmiş sağa bakan sorguçlu *Korinth* miğferli *Athena* başının ense kısmında yılan figürü vardır. *Athena*'nın örgülü saçları sağ kulak ile enseyi kapatmaktadır.

Sikkenin arka yüzünde ise ayakta duran ve sol tarafa bakan bir *Nike* figürü yer almaktadır *Nike* sağ elinde bir çelenk, sol elinde ise stylis tutmaktadır. Topuz saçlı *Nike* yere kadar uzanan bir elbise giymiştir. Sol kanadının yanında, Büyük İskender'in adı eski Yunanca harflerle yukarıdan aşağıya doğru yazılmıştır. *Nike*'nin sağ elinin altında ise, monogram yer almaktadır.

Oluz Höyük sikkесinin genel özellikleri ve monogramından yola çıkarak *Amphipolis* kentinde darbedildiğini söylenebilir. Yunanistan Makedonyası'nın önemli kentlerinden biri olan *Amphipolis*, *Strymon* Nehri'nin kıyısında olup, Ege Denizi'ne oldukça yakın bir konumdadır. Babası II. Philip'ten sonra tahta geçen Büyük İskender'in en büyük ve önemli darphanesi *Amphipolis*'te yer almaktadır.

MÖ 5. yy ile MÖ 3. yy aralığında bir yaşam geçirmiş olan Oluz Höyük 2. Mimari Tabakası'nda ele geçen altın sikke, söz konusu tabakanın tarihlenmesinin çok doğru bir şekilde yapılmış olduğunu teyit etmektedir. İran kökenli Akhaimenid kültürünün elit bir yaşam tarzına işaret eden özel üretim kaplar, kemik semboller ve cam mühürler gibi çok önemli arkeolojik bulgular geçmiş kazı dönemlerinde ele geçmişti. Altın sikke ise, bu elit yaşamın zenginlik derecesine işaret eden çok nadir bir eser olarak dikkati çekmektedir.

Türkiye'nin Karadeniz Bölgesi genel olarak ele alındığında, ilk kez böyle bir eser ait olduğu mimari tabakada ele geçmesi bakımından oldukça önemlidir. Bilindiği üzere arkeolojik kazılarda mimari tabakalarda bulunan sikkeler tarihlenme için en değerli materyali oluşturur. Yüzeyde ya da bir define şeklinde ele geçen sikkeler tarihlenme açısından aynı öneme sahip değildir. Karadeniz Bölgesi Kıyı Kesimi'nin eski Yunan kolonizasyonu nedeniyle Antik Çağ'da çok yoğun bir ticaret ağına sahip olduğu bilinmektedir. Bölgenin hinterlandında yer alan Oluz Höyük'te bugüne değin ele geçen *Apameia* (Dinar, Phrygia) (Dönmez – Naza-Dönmez 2010a: Res.23 a-b) ve *Kyzikos* (Erdek, Mysia) tunç sikkeleri birtakım askeri ve ticari faaliyetlere işaret etmektedir. Ancak, söz konusu tunç sikkelerden yaklaşık 230 yıl önceye ait olan altın Büyük İskender sikkesi, Oluz Höyük'teki Akhaimenid yerleşmesinin, yakın çevresinde yer alan çağdaşlarından çok daha soylu ve zengin bir yönü olduğunu, dolayısı ile Oluz Höyük'te yönetici ve elit bir zümrenin yaşadığını göstermektedir.

Doç. Dr. Şevket Dönmez

İstanbul Üniversitesi, Edebiyat Fakültesi,

Arkeoloji Bölümü, Protohistorya ve Önasya Arkeolojisi Anabilim Dalı

34134-İstanbul / Türkiye

donmezsevket@gmail.com

## The 2010 Season at Oluz Höyük: New Results and Evaluations

Amasya province is located in the North-Central Anatolia and Oluz Höyük is found within the borders of Gökhöyük Agricultural Operation Management on the twenty-seventh kilometer of Amasya-Çorum highway road. Oluz Höyük lies in the fertile Geldingen plains watered by River Çekerek, an important tributary to Yeşilirmak, flowing south of the Höyük. Oluz Höyük lies 2 km northwest of Gözlek Village, about 5 m east of Toklucak (former Oluz) Village and 3km south of Amasya-Çorum highway road. The mound measures 280 x 260 m; rises about 15m above the plain level (478.78m above the sea level); and thus covers an area of *ca.* 45,000 sq. m<sup>2</sup>.

The 2010 campaign at Oluz Höyük was conducted in five stages:

1<sup>st</sup> Stage – Archaeogeophysical Surveys: As constructional materials of architecture buried under the soil have different properties than the soil, geophysical surveying has found wide spread use in archaeological works. In the recent years geophysical methods are extensively used to compile information about the remains buried at archaeological sites. Equipment and software have advanced so much recently in parallel to the increasing demand for obtaining quick results for shallow depths. Asst. Prof. Dr. Fethi Ahmet Yüksel and Mehmet Şafi Yıldız carried out geomagnetic and geoelectric surveys in the grid-squares I 10, I 11, I 12, I 13, J 10, J 11, J 12, J 13, J 17, K 8, K 9, K 10, K 11, K 12, K 13, K 17, L 8, L 9, L 10, L 11, K 12, L 13, L 17, L 25 covering an area of 2400 sq.m<sup>2</sup>. The work lasted from 25 July to 3 August 2010. The aim was to obtain data regarding possible building remains with their depths, extensions and locations.

2<sup>nd</sup> Stage – Archaeogeology Surveys: Ziya Görücü conducted the use of stones and their probable quarry in constructions activities at Oluz Höyük. The work lasted from 26 and 27 July 2010.

3<sup>rd</sup> Stage – Archaeobotanic Surveys: Özgür Çizer carried out on botanical remnants from Oluz Höyük by flotation machine. The work lasted from 20 July to 10 August 2010.

4<sup>th</sup> Stage – Archaeozoology Surveys: Vedat Onar conducted on zoological remnants from Oluz Höyük. The work lasted from 15 and 25 August 2010.

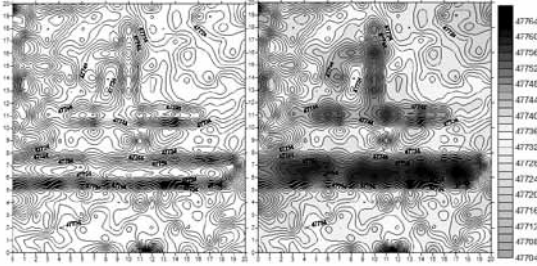
5<sup>rd</sup> Stage – Archaeological Excavations: Excavations at Oluz Höyük were conducted at four areas, namely trenches A, B, E and F.

Work initiated in Trench A in 2007 continued further enlarging the area and increasing the depth. The Trench A comprises grid-squares J 13, J 15, J 16, J 17, K 13, K 15, K 16, K 17, L 14, L 15, and L 16 covering a total area of 1300 sq. m. Four building layers have been identified. Like Trench A, Trench B was also initiated in 2007 and the work in it continued with enlarging and deepening. The Trench B comprises grid-squares X 16, X 17, AA 16, AA 17 covering a total area of 400 sq. m. Trench E was started to be excavated for the first time in 2010. It covers an area of 100 sq. m at the grid-square L 26. Trench F also was started to be excavated for the first time in 2010. It covers an area of 100 sq. m at the grid-square K 9.

Consequently, 9 architectural layers were detected in 2010 excavations of Oluz Höyük, carried out over a 51 day period in four trenches (A, B, E, F) in a 1900 m<sup>2</sup> field. First four layers of trenches A and B were determined to be contemporary, particularly from evaluations on coins and potsherds. Additionally, 1st Architectural Layer of Trench E was detected to be the contemporary of the 1st layers of trenches A and B. Meanwhile 1st and 2nd Architectural Layers of Trench F were determined to be the contemporary of the 1st and 2nd layers of trenches A and B. First four layers of trenches A and B were determined to be contemporary, particularly from evaluations on coins and potsherds. Additionally, 3<sup>rd</sup> Architectural Layer of Trench C was detected to be the contemporary of the 3<sup>rd</sup> layers of trenches A and B. In this context, 0 layer of Oluz Höyük can be dated to Medieval Age, 1<sup>st</sup> Layer to Hellenistic Period (2<sup>nd</sup> century BC and the first half of 1<sup>st</sup> century BC), 2<sup>nd</sup> Layer to Late Phase of Late Iron Age (5<sup>th</sup> and 3<sup>rd</sup> centuries BC) and 4<sup>th</sup> Layer to Late Phase of Late Iron Age (Last quarter of 5<sup>th</sup> century BC). 5<sup>th</sup> and 6<sup>th</sup> Architectural Layers, detected in Trench B, were understood to date to 7<sup>th</sup> and 8<sup>th</sup> centuries BC respectively. 7<sup>th</sup> Architectural Layer (15<sup>th</sup> and 14<sup>th</sup> centuries) and 8<sup>th</sup> Architectural Layer (13<sup>th</sup> century) belong to Late Bronze Age, i.e. Hittite Empire Period. 9<sup>th</sup> Architectural Layer dates roughly to Early Bronze Age, (4<sup>th</sup> and 3<sup>rd</sup> Millennium BC) especially evaluating potsherds and flints.

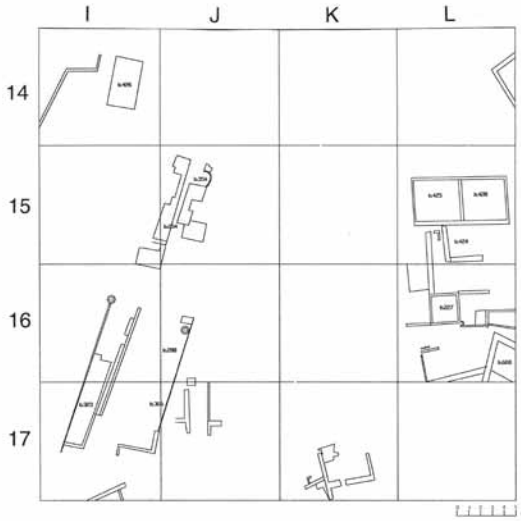
## Kaynakça

- Baş, E.  
2008 62 Numaralı Amasya Şer'iyeye Sicil Defteri'nin Transkripsiyon ve Değerlendirilmesi (Gaziosmanpaşa Üniversitesi Sosyal Bilimler Enstitüsü Yayınlanmamış Yüksek Lisans Tezi), Tokat.
- Çatal, A.C.  
2010 19. Yüzyılın İkinci Yarısında Amasya Şehrinin Demografik Yapısı ve İskan Siyaseti (Niğde Üniversitesi Sosyal Bilimler Enstitüsü Yayınlanmamış Yüksek Lisans Tezi), Niğde.
- Donbaz, V.  
2001 "Mezopotamya ve Anadolu Uygarlıklarında Çiviyazısı", *P Sanat Kültür Antika* 21: 16-25.
- Dönmez, Ş.  
2010a "Oluz Höyük 2007 ve 2008 Dönemi Çalışmaları. Değerlendirmeler ve Sonuçlar", Ş. Dönmez (ed.), Amasya-Oluz Höyük. *Kaşku Ülkesi'nin Önemli Kenti. 2007 ve 2008 Dönemi Çalışmaları Genel Değerlendirmeler ve Ön Sonuçlar/The Principal Site of Kaşku Land. The Preliminary Reports of 2007 and 2008 Seasons General Evaluations and Results*, Ankara: 59-69.
- 2010b "Oluz Höyük Kazısı Üçüncü Dönem (2009) Çalışmaları: Değerlendirmeler ve Sonuçlar", *CollAn IX*: 275-306.
- Dönmez, Ş. – E.E. Naza-Dönmez  
2010a "Oluz Höyük 2007 Dönemi Çalışmaları", Ş. Dönmez (ed.), Amasya-Oluz Höyük. *Kaşku Ülkesi'nin Önemli Kenti. 2007 ve 2008 Dönemi Çalışmaları Genel Değerlendirmeler ve Ön Sonuçlar/The Principal Site of Kaşku Land. The Preliminary Reports of 2007 and 2008 Seasons General Evaluations and Results*, Ankara 2010: 21-31.
- 2010b "Oluz Höyük 2008 Dönemi Çalışmaları", Ş. Dönmez (ed.), Amasya-Oluz Höyük. *Kaşku Ülkesi'nin Önemli Kenti. 2007 ve 2008 Dönemi Çalışmaları Genel Değerlendirmeler ve Ön Sonuçlar/The Principal Site of Kaşku Land. The Preliminary Reports of 2007 and 2008 Seasons General Evaluations and Results*, Ankara 2010: 33-57.
- Erdal, Y.S.  
2010 "Oluz Höyük Kazılarında Ele Geçen İnsan İskeletlerine Ait Antropolojik Araştırmaların İlk Sonuçları", Ş. Dönmez (ed.), Amasya-Oluz Höyük. *Kaşku Ülkesi'nin Önemli Kenti. 2007 ve 2008 Dönemi Çalışmaları Genel Değerlendirmeler ve Ön Sonuçlar/The Principal Site of Kaşku Land. The Preliminary Reports of 2007 and 2008 Seasons General Evaluations and Results*, Ankara 2010: 93-107.
- Gürbüz, A.  
1993 *Toprak-Vakıf İlişkileri Çerçevesinde XVI. Yüzyılda Amasya Sancağı* (Ankara Üniversitesi Sosyal Bilimler Enstitüsü Yayınlanmamış Doktora Tezi), Ankara.
- Kulaçoğlu, B.  
1992 *Tanrılar ve Tanrıçalar*, Ankara.



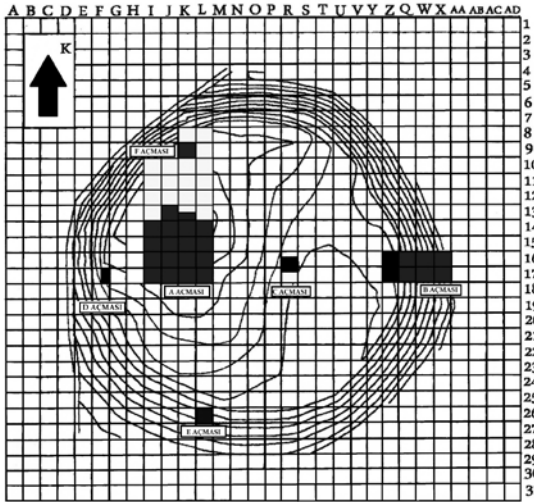
Plan 1

F Açması (K9), K8, L8, L9  
Plankarelerinin Üst Sensör  
Okumalarından Hazırlanan İki  
Boyutlu Manyetik Kontor Haritası



Plan 2

A Açması 2. Mimari  
Tabaka (2007-2010)



Plan 3

Oluz Höyük Topografik  
Planı (2010)

- 2010 DÖNEMİNDE ÇALIŞILAN ALANLAR
- 2010 DÖNEMİNDE JEOFİZİK ÇALIŞMASI YAPILAN ALANLAR
- 2010 DÖNEMİNDEN ÖNCE ÇALIŞILAN ALANLAR



Res. 1 Oluz Höyük'ün Kuzeydoğudan Genel Görünüşü



Res. 2 Oluz Höyük Arkeojeofizik Çalışmaları



Res. 3 Oluz Höyük Arkeolojisi Çalışmaları



Res. 4 Genel Görünüm, A Açması



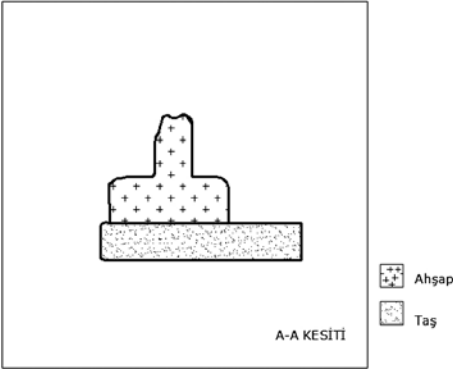
Res. 5 Pt Amfora, 1. Mimari Tabaka, A Açması



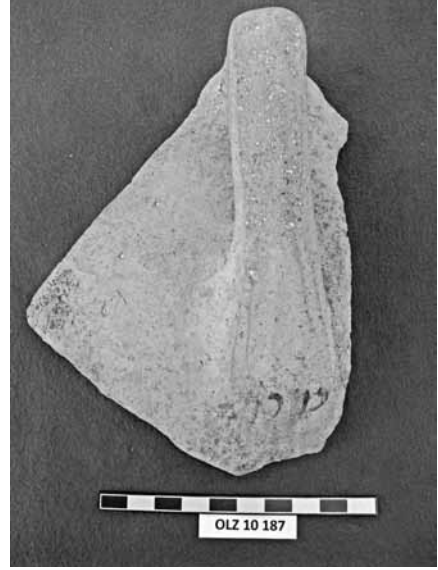
Res. 6  
2. Mimari Tabaka,  
A Açması



Res. 7 Ahşap Dikme ve Taş Altlığı, 2. Mimari Tabaka, A Açması



Res. 8 Ahşap Dikme ve Taş Altlığı Çizimi,  
2. Mimari Tabaka, A Açması



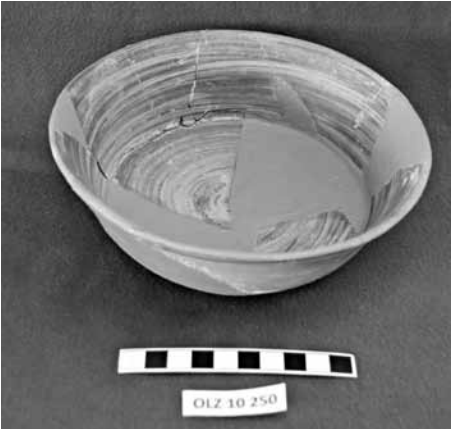
Res. 9 Yüzeyi Arapça Yazıtlı Kulplu Gövde  
Parçası, Yüzey, A Açması



Res. 10 Pt Sayı Tableti, 2. Mimari Tabaka, A Açması



Res. 11 Kemik Pendantif, 2. Mimari Tabaka,  
A Açması



Res. 13 Pt Çanak, 2. Mimari Tabaka, A Açması



Res. 12 Pt Kandil, 1. Mimari Tabaka, A Açması



Res. 14 4. Mimari Tabaka, A Açması



Res. 15 Pt Amfora Tıkacı, 4. Mimari Tabaka, A Açması



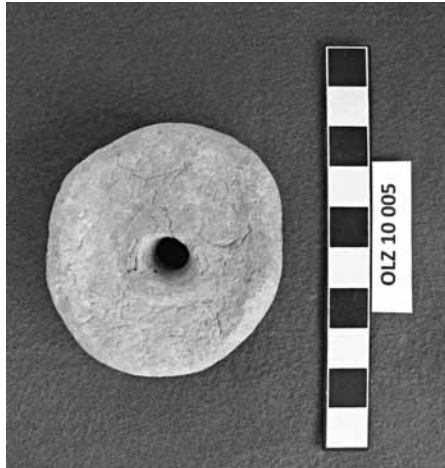
Res. 16 Pt Tezgaah Ağırlığı, 4. Mimari Tabaka, A Açması



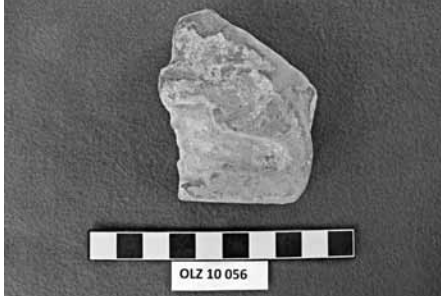
Res. 17 Kuş Figürlü Gövde Parçası, 4. Mimari Tabaka, A Açması



Res. 18 Genel Görünüm, B Açması



Res. 19 Pt Ağ Ağırlığı, 9. Mimari Tabaka, B Açması



Res. 20 Taş Kalıp, 9. Mimari Tabaka, A Açması



Res.21 Genel Görünüm, E Açması



Res. 22 1. Mimari Tabaka, E Açması



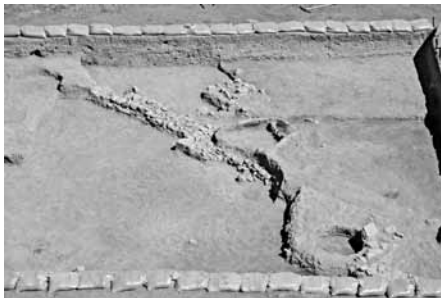
Res.23 Pt Amfora Tıkacı, Yüzey, E Açması



Res. 24 a Gümüş Sikke, Yüzey, E Açması



Res.24 b Gümüş Sikke, Yüzey, E Açması



Res. 25 Genel Görünüm, F Açması



Res. 26 a Tunç Sikke, 1. Mimari Tabaka, F Açması



Res. 26 b Tunç Sikke, 1. Mimari Tabaka, F Açması



Res. 27 a Altın Sikke 2. Mimari Tabaka, F Açması



Res. 27 b Altın Sikke 2. Mimari Tabaka, F Açması



Res. 28 Arapça Yazıtlı Tabak Parçası, Yüzey, A Açması



Res. 29 Pt Boya Bezekli Çömlek Parçası, 2. Mimari Tabaka, A Açması



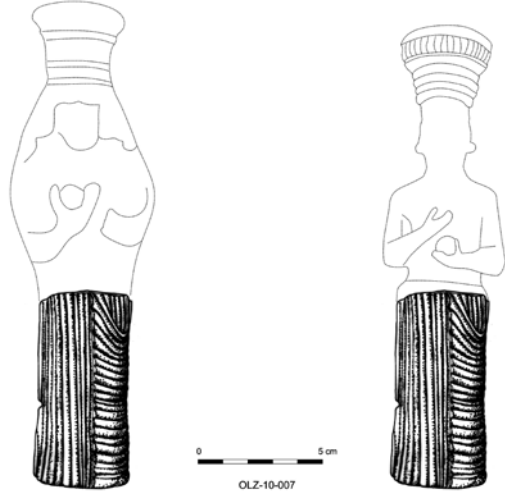
Res. 30 Pt Boya Bezekli Çanak Parçası,  
2. Mimari Tabaka, A Açması



Res. 31 Pt Sayı Tableti, 2. Mimari Tabaka,  
F Açması



Res. 32 a Taş Heykelcik Parçası,  
Kubaba, 4. Mimari Tabaka



Res. 32 b Taş Heykelcik Parçası, Kubaba, 4. Mimari Tabaka