

Oluz Höyük Kazısı Altıncı Dönem (2012) Çalışmaları: Değerlendirmeler ve Sonuçlar

Şevket DÖNMEZ – Aslıhan YURTSEVER BEYAZIT

Keywords: Amasya, Oluz Höyük, Achaemenid, Manor, Iron Age

Anahtar Kelimeler: Amasya, Oluz Höyük, Akhaimenid, Malikâne, Demir Çağı

Kültür ve Turizm Bakanlığı Kültür Varlıkları ve Müzeler Genel Müdürlüğü'nün izni ile 2012 döneminde devam edilen Oluz Höyük ile sistematik arkeolojik kazı çalışmaları 14 Temmuz - 14 Eylül 2012 tarihleri arasında Kültür Varlıkları ve Müzeler Genel Müdürlüğü, Döner Sermaye İşletmeleri Merkez Müdürlüğü (DÖSİMM), İstanbul Üniversitesi Bilimsel Araştırma Projeleri Yürütücü Sekreterliği (Proje No: 24836) ve TÜBİTAK'ın (Proje No: 109K027) finansal destekleri ile 63 gün süre ile gerçekleştirildi. Kazının bakanlık temsilcisi görevini Amasya Müzesi'nden arkeolog İhsan Polat, kazı başkan yardımcılığı görevini ise Yrd. Doç. Dr. Aslıhan Yurtsever Beyazıt yerine getirdi¹.

1 Kazı heyeti Hacettepe Üniversitesi Edebiyat Fakültesi Antropoloji Bölümü'nden Prof. Dr. Yılmaz Selim Erdal, İstanbul Üniversitesi Veteriner Fakültesi Anatomi Bölümü'nden Prof. Dr. Vedat Onar, İstanbul Üniversitesi Mühendislik Fakültesi Jeofizik Mühendisliği Bölümü'nden Yrd. Doç. Dr. Fethi Ahmet Yüksel, İstanbul Üniversitesi Mühendislik Fakültesi Jeofizik Mühendisliği Bölümü yüksek Lisans öğrencisi Hazel Deniz ile Jeofizik Mühendisi Mehmet Şafii Yıldız, İstanbul Üniversitesi Edebiyat Fakültesi Eskiçağ Dilleri ve Kültürleri Bölümü Hititoloji Ana Bilim Dalı'ndan Yrd. Doç. Dr. Metin Alparslan, Tübingen Üniversitesi Yer Bilimleri Fakültesi Arkeolojide Doğa Bilimleri Bölümü'nden Arkeobotanist Özgür Çizer (M.A.), Mimar İlhami Kurt, Arkeolog Desinatör Burhan Gülkan, Arkeolog - Sanat Tarihçisi - Restoratör - Desinatör Ahmet Çakmak, İstanbul Üniversitesi Edebiyat Fakültesi Taşınabilir Kültür Varlıklarını Koruma ve Onarım Bölümü Doktora öğrencisi Sıddıka Ayşe Tunçer (M.A.), Marmara Üniversitesi Eskiçağ Tarihi Doktora Öğrencisi Bülent Öztürk, Trakya Üniversitesi Edebiyat Fakültesi Arkeoloji Bölümü Yüksek Lisans öğrencisi Gözde Dinarlı, İstanbul Üniversitesi Edebiyat Fakültesi Arkeoloji Bölümü Protohistorya ve Önasya Arkeolojisi Ana Bilim Dalı Yüksek Lisans öğrencisi Münire Ece Mollaahmetoğlu, İstanbul Üniversitesi Edebiyat Fakültesi, Arkeoloji Bölümü, Protohistorya ve Önasya Arkeolojisi Ana Bilim Dalı stajyer lisans

Oluz Höyük (Res. 1) 2012 dönemi çalışmaları üç aşamalı olarak gerçekleştirildi;

1. Aşama: Arkeojeofizik Çalışmaları: Oluz Höyük'te hem bu dönem ve hem de gelecek yıllardaki sistematik arkeolojik kazılar için bir stratejik planlama yapabilmek amacıyla 21 – 31 Temmuz 2012 tarihleri arasında Yrd. Doç. Dr. Fethi Ahmet Yüksel, Mehmet Şafi Yıldız ve Hazel Deniz tarafından N 16, N 17, O 16, O 17, P 16, P 17, R 16, R 17, S 16, S 17, T 16, T 17, U 16, U 17, V 16, V 17, V 18, V 19, V 20, V 21, V 22, V 23, V 24, V 25, V 26, V 27, Y 16, Y 17, Y 18, Y 19, Y 20, Y 21, Y 22, Y 23, Y 24, Y 25, Y 26 ve Y 27 plankarelerinde toplam 4000 m²'lik bir alanda çok elektrotlu arkeojeomanyetik yöntem ile toprakaltındaki olası yapı kalıntılarına ait ayrıntılı derinlik, uzanım ve konum bilgilerine ulaşılmaya çalışıldı (bkz. Topografik Plan).

2. Aşama: Arkeozooloji Çalışmaları: İstanbul Üniversitesi Veteriner Fakültesi Anatomi Anabilim Dalı'dan Prof.Dr. Vedat Onar 15 – 25 Ağustos 2012 tarihleri arasında arkeozooloji çalışmalarını Kazıevi Laboratuvarı'nda gerçekleştirmiştir.

3. Aşama: Arkeolojik Kazı Çalışmaları: Oluz Höyük 2012 dönemi kazı çalışmaları yalnızca A Açması'nda gerçekleştirildi (bkz. Topografik Plan, Res. 2).

A Açması'nda 2007 sezonunda başlanan ve 2008, 2009, 2010 ve 2011 sezonlarında sürdürülen çalışmalara bu dönem de genişleyerek ve derinleşerek devam edildi. K 7, K 8, K 9, K 10, K 11, K 12, L 8 ve L 12 plankarelerinde (bkz. Topografik Plan) toplam 650 m²'lik bir alanda ortalama 1,50 m derinleşildi. Bu derinleşme çalışmaları sonucunda 0, 1, 2, 3 ve 4. mimari tabakalarda kazılar gerçekleştirildi.

“0” Tabakası

Kazı çalışmaları öncesi gerçekleştirilen yüzey temizliği ile kazı çalışmaları sırasında kaldırılan yüzey toprağı içinde çok az sayıda sırlı çanak-çömlek parçalarına rastlandı. 2007 döneminde höyüğün kuzeybatısında yer alan en

öğrencileri Didem Çolak, Melek Koçak, Kübra Nur Odalı, Hülya Aslan, Fidane Abazoğlu, Can Kandaz, Neşen Aydoğan, Burcu Ulus, Beyza Delibaşoğlu, Damla Yurdasiper, Sercan Gökpinar, İstanbul Üniversitesi Edebiyat Fakültesi, Arkeoloji Bölümü, Klasik Arkeoloji öğrencisi Sinem Şamlı, İstanbul Üniversitesi Edebiyat Fakültesi Eskiçağ Dilleri ve Kültürleri Bölümü Hititoloji öğrencisi Neslihan Dışkaya, Ondokuz Mayıs Üniversitesi Edebiyat Fakültesi Arkeoloji Bölümü lisans öğrencileri Emine Gizlenci, Seçil Taşçı, Trakya Üniversitesi Edebiyat Fakültesi Arkeoloji Bölümü stajyer lisans öğrencisi Doğuşcan Mayadağlı ve İstanbul Teknik Üniversitesi Mimarlık Fakültesi Lisans Öğrencisi Damla Depe'den oluştu.

yüksek noktada başlayan kazı çalışmaları sırasında sırlı çanak-çömlek parçaları oldukça yoğunlu. A Açması'nın kuzeye doğru genişlemesi ile söz konusu bu yoğunluk oldukça azaldı. Daha önceki değerlendirmelerimizde, önemli bir Ortaçağ yerleşmesi olan *Virasia/Doğantepe*'nin 7 km güneyinde yer alan Oluz Höyük'ün, "0" Tabakası'nda ele geçmiş olan ve 10.-16. yy'lara tarihlenen çanak-çömlek parçaları nedeniyle, *Virasia*'ya bağlı, birkaç konuttan oluşan çiftlik tarzı küçük bir yerleşme olduğunu belirtmiştik (Dönmez 2010: 277; Dönmez 2011: 106; Dönmez 2012: 153). Bu bağlamda, Oluz Höyük'teki günümüze kalıntıları ulaşamamış olası Ortaçağ yapılarının höyüğün kuzeybatısına doğru yayılım göstermediği ve bu nedenle de söz konusu alanda pek fazla çanak-çömlek parçası bulunamadığı gözlemlendi. Çok az sayıdaki sırlı çanak-çömlek parçasının, 2007, 2008, 2009, 2010 ve 2011 dönemi çalışmalarında saptanan örneklerle benzerliğinden yola çıkarak "0" Tabakası'na ait olduğu anlaşıldı. Söz konusu çanak-çömlek parçalarının yine 10.-16. yy'lara tarihlenebileceği düşünüldü. Yüzey toprağı içinde ayrıca, pt 1 lüle, 1 düdük (Res. 3 a-b), 1 ağırşak, taş 1 bileytaşı, tunç 1 sikke ve 1 boncuk ele geçti.

1. Mimari Tabaka

A Açması'nda "0" Tabakası'ndan sonra ve yüzey toprağının hemen altından başlayan 1. Mimari Tabaka, 478,78 m ile 478,48 m seviyeleri arasında yer almaktadır. Yüzeye yakınlığı nedeniyle tarım faaliyetleri, 2007'den önce yapıldığı anlaşılan bazı yasadışı kazılar ve büyük olasılıkla "0" Tabaka'sının yerleşimcileri, ayrıca yerleşme terk edildikten sonra gerçekleştirilmiş gömüler nedeniyle yoğun bir şekilde tahrip edilmiş olan 1. Mimari Tabaka'daki mimari kalıntıları ve buluntuları A Açması'nın kuzeyinde yer alan K 8, K 10, K 11, L 8 ve L 12 plankarelerinde ortaya çıkarıldı. b.1503, b.1511, b.1514, b.1516, b.1572, b.1576 ve b.1608 no.lu buluntu yerlerinden oluşan 1. Mimari Tabaka'da moloz taşlarla inşa edilmiş olan ve düzenli plan vermeyen birtakım duvar temel kalıntıları ile taş döşeme kalıntılarına rastlandı (Res. 4).

1. Mimari Tabaka'nın dolgu toprağı içinden pt 1 amfora tıkacı, taş 1 öğütmetaşı, çakmaktaşı 1 kesici, tunç 4 sikke (Res. 5 a-b) ve kurşun 5 sapan tanesi ele geçti.

2. Mimari Tabaka

A Açması'nda 2007 döneminden beri geliştirilen kazılarda 2. Mimari Tabaka'da her dönem çalışılmıştır. Bu çalışmalar sırasında mimari olarak 2. Mimari Tabaka kazılan her alanda tek evreli olarak saptanmıştır. Bu

süreçte, özellikle ele geçen çanak-çömleğin değerlendirilmesinden 2. Mimari Tabaka'nın tek evreli olmadığı daima hissedilmesine karşın, açılan alanlarda ortaya çıkarılan mimari kalıntıların söz konusu mimari tabakanın her iki evresinde de kullanılmış olmasından dolayı, evrelendirme çalışmaları 2011 dönemine değin net bir şekilde yapılamamıştı. 2012 dönemi çalışmaları sırasında da 2. Mimari Tabaka 2 evreli olarak (2A ve 2B) K 7, K 8, K 9, K 10, K 11, K 12, L 8 ve L 12 plankarelerinde saptandı.

2A Mimari Tabakası (bkz. Plan)

478,48 m ile 478,00 m arasında yer alan 2A Mimari Tabakası b.1509, b.1510, b.1511, b.1515, b.1522, b.1523, b.1524, b.1526, b.1528, b.1533, b.1539, b.1542, b.1543, b.1546, b.1547, b.1576, b.1580, b.1581, b.1583, b.1609, b.1610, b.1611, b.1613, b.1614 ve b.1615 no'lu buluntu yerlerinden oluşmaktadır. 2A Mimari Tabakası kazı çalışmaları K 8, K 9, K 10, K 11 ve L 12 plankarelerinde gerçekleştirildi.

L 12 plankaresinin kuzey yarısında geniş bir taş döşeme kalıntısı ile birtakım taş duvar temel kalıntıları açığa çıkarıldı. 4,60 m uzunluğunda ve 2,55 m genişliğindeki döşeme kalıntısının işlenmemiş ya da yarı işlenmiş moloz taşlarla inşa edilmiş olduğu gözlemlendi (Res. 6). b.1609 olarak kodlanan ve mezarlar (b.1581) ile atık çukuru kazı çalışmaları nedeniyle tahrip edildiği gözlenen taş döşeme kalıntısının doğu tarafında kuzeydoğu-güneybatı doğrultusunda uzanan tahrip olmuş taş duvar temel kalıntısı saptandı. L 12 plankaresinin K 12 plankaresi ile birleştiği batı kesimde bir taş yapı temel kalıntısının köşesi ortaya çıkarıldı (Res. 6). L 12 plankaresinde 2 adet atık çukuru (b.1580 ve b.1583) ile 3 adet mezar (b.1582, b.1590 ve b.1591) açığa çıkarıldı. L 12 plankaresinde ortaya çıkarılan 3 mezar da plankarenin batı kısmında, kuzeyden güneye doğru sıralanmaktadır. Bunlardan kuzeydeki mezar (Sk. 115) buluntulu olmasıyla dikkati çeker. Doğu - batı doğrultusundaki mezar çukuru 1,70 m uzunluğunda ve 0,45 m genişliğindedir. b.1591 kodlu mezarda ortaya çıkarılan bireye ait iskelet baş batıda ve ayaklar doğuda olmak üzere uzanmaktadır. Yüzü güneye bakan iskeletin kollarının vücuda koşut olarak uzandığı görülmektedir. İskeletin sol bacağının yakınında bir boncuk ele geçti.

K 11 plankaresinde geliştirilen kazı çalışmalarında bir yapının temel kalıntıları ile buna bağlı olarak taştan inşa edilmiş geniş bir taş döşeme kalıntısı ortaya çıkarıldı (Res. 7). K 11 plankaresinin güney yarısına yayılmış olan yapı ve taş döşeme kalıntılarının yer yer mezar ve atık çukuru açmak için 2A Mimari Tabakası sonrasında yapılan kazı faaliyetleri sonucunda tahrip

edilmiş oldukları gözlemlendi. K 11 plankaresinin güneydoğu bölümünde b.1528 olarak kodlanan ve kuzeydoğu – güneybatı yönünde inşa edilmiş olan bir yapıya (b.1528) ait temel kalıntıları 4,10 x 3,20 m boyutundadır. b.1528 olarak kodlanan yapıya güney ve batıdan organik olarak bağlanmış olan ve b.1523 olarak kodlanan taş döşeme kalıntısı 5,55 m uzunluğunda ve 3,30 m genişliğindedir. Özenli bir şekilde işlenmemiş ya da yarı işlenmiş moloz taşlarla inşa edildiği gözlenen döşeme kalıntısının mezar ve silo açmak için gerçekleştirilen kazı faaliyetleri sonucunda ciddi biçimde tahrip edilmiş olduğu saptandı (Res. 7). b.1523 olarak kodlanan taş döşeme kalıntısının kuzeyinde, döşemeye neredeyse bitişik durumda, kuzeydoğu – güneybatı doğrultusunda inşa edilmiş dikdörtgen biçiminde kerpiç bir platform ortaya çıkarıldı. b.1611 olarak kodlanan platform 0,15 m yüksekliğinde ve 1,75 x 0,95 m boyutundadır. Ayrıca, b.1611 kodlu kerpiç platformun kuzey ve kuzeybatısında yer alan ve oldukça tahrip olmuş birtakım taş duvar temeli kalıntıları, b.1515 olarak kodlanan bu alanın gerçekte yaklaşık 5,00 x 3,50 boyutunda bir mekân olduğuna işaret etmektedir. b.1515 kodlu mekânın içinde pt 3 ağırşak, mermer 1 idol, çakmaktaşı 1 okucu, obsidyen 1 kesici, fildişi 1 sap, 1 boncuk ve kurşun 1 sapan tanesi (Res. 8) ele geçti.

K 10 plankaresinde geliştirilen kazılarda, plankarenin kuzeydoğu köşesinde yer alan ve K 9 plankaresinin güneydoğu köşesine doğru devam eden taştan bir yapı kalıntısı temeli ortaya çıkarıldı. Kuzeydoğu – güneybatı yönünde inşa edilmiş ve en azından 2 mekâna sahip olan yapı kalıntısı b.1615 olarak kodlandı. Mevcut uzunluğu 6,50 m, mevcut genişliği 5,75 m olan yapı kalıntısı işlenmemiş ya da yarı işlenmiş moloz taşlarla inşa edilmiş olduğu gözlemlendi. Batıda yer alan mekân b.1615 olarak kodlanan yapı temel kalıntısının en sağlam bölümünü oluşturmaktadır. Kuzey, güney ve doğu duvar temel kalıntıları sağlam olan mekânın batı duvarının tahrip olduğu anlaşılmaktadır. Doğu mekânının batı duvarı aynı zamanda batı mekânının doğu duvarı durumunda olup ortak kullanım amaçlı inşa edilmiştir. Yapı kalıntısının yaklaşık 2,75 m güneyinde mevcut boyutu 1,50 x 1,00 olan bir taş döşeme kalıntısı saptandı.

K 10 plankaresinin yapı kalıntısı dışında kalan alanında mezarlar (b.1543) ve atık çukurları (b.1526, b.1539, b.1543, b.1548) ortaya çıkarıldı. K 10 plankaresinin ortalarında yer alan ve b.1539 olarak saptanan oval planlı atık çukuru 1,50 m uzunluğunda, 1,00 m genişliğinde ve 0,35 m derinliğindedir. Söz konusu atık çukuru için de pt 1 çanak ele geçti. K 10 plankaresindeki diğer bir atık çukuru kuzeybatı köşede yer alır. b.1526 olarak kodlanan yuvarlak planlı atık çukuru 0,80 m çapında ve 0,50 m derinliğindedir. Söz konusu atık çukurunda kemik 1 halka, boynuz 3 halka ve demir bir ağ mekiği ele geçti.

K 9 plankaresi kazılarında, gerçekte 2B Mimari Tabakası döneminde inşa edilmiş, bununla birlikte 2A Mimari tabakası sakinleri tarafından da kullanılmış olan ve plankareyi orta kesimden kuzeybatı – güneydoğu doğrultusunda kateden 10,50 m uzunluğunda ve 0,75 m kalınlığındaki uzun bir duvar (b.753) 2010 dönemi kazıları sırasında ortaya çıkarılmıştı (Res. 9). Bir kısmı söz konusu uzun duvarın üzerine inşa edilmiş ve kilden oluşturulmuş bir fırın kalıntısı (b.738) yine 2010 dönemi çalışmaları sonucunda açığa çıkarılmıştı. 2012 dönemi kazılarında ayrıntılı bir şekilde incelenen fırının batı – doğu doğrultusunda 2 bölümlü olarak inşa edilmiş olduğu anlaşıldı. Ağız kısmı doğu tarafa bakan ve yuvarlak kenarlı bir tablaya sahip olduğu anlaşılan fırının gövde kısmının uzun duvarın üzerine gelecek şekilde yapıldığı gözlemlendi. 2,00 m uzunluğunda ve 1,50 m genişliğindeki fırının duvar kalınlığı 0,15 m'dir (Res. 9). Yuvarlak kubbeli olduğu düşünülen fırının kuzeyindeki alanda birtakım dağınık taş grupları ortaya çıkarıldı.

2A Mimari Tabakası dolgu toprağı içinde pt 2 tezgah ağırlığı, 1 ağırşak, 1 amfora tıkaçı, 1 ağ ağırlığı, 1 sapan tanesi, 1 kalypter, 1 çömlek, 1 testi, 1 minyatür kap, 1 kapak, 1 yazıtlı keramik parçası, taş 1 okucu, 1 havan (Res. 10 a-b), çakmaktaşı 2 kesici, cam 1 boncuk, kemik 1 astragalos, 1 okucu, fildişi 1 sap, 1 nesne, gümüş 1 sikke (Res.11 a-b), tunç 4 sikke (Res. 12 a-b), 1 okucu (Res. 13), 1 zıpkıncu, 1 çan, 2 nesne, 1 çivi, 1 kapı aksamı, kurşun 5 sapan tanesi (Res. 14) ve 1 kenet ele geçti.

2B Mimari Tabakası (bkz. Plan)

478,00 m ile 476,90 m'ler arasında yer alan ve K 8, K 9, K 10, K 11, K 12, L 8 ve L 12 plankarelerinde çalışılan 2B Mimari Tabakası b.1500, b.1501, b.1502, b.1503, b.1505, b.1507, b.1508, b.1512, b.1513, b.1514, b.1517, b.1519, b.1529, b.1531, b.1535, b.1536, b.1540, b.1544, b.1545, b.1547, b.1548, b.1549, b.1550, b.1553, b.1555, b.1559, b.1561, b.1562, b.1563, b.1564, b.1569, b.1571, b.1572, b.1573, b.1574, b.1588, b.1597, b.1598, b.1599, b.1602, b.1603, b.1604, b.1605, b.1612, b.1616, b.1617 ve b.1618 no'lu buluntu yerlerinden oluşmaktadır.

2B Mimari Tabakası kazıları 2009 döneminde ortaya çıkardığımız ve güneyden kuzeye doğrun uzanan taş döşemeli ve açık su kanallı Pers Yolu'nun ulaştığı plankarelerde geliştirildi. 2011 dönemi kazılarında ise, Pers Yolu'nun sona erdiği alan, bu alanın kuzeyinde yer alan anıtsal bir giriş yapısı ile bu giriş yapısının doğusunda yer alan çok odalı bir yapı açığa çıkarılmıştı.

Pers Yolu'nun sonlandığı J 14 ve K 14 plankarelerinin kuzeyinde yer alan J 13 ve K 13 plankarelerinden kuzeye doğru geliştirilen kazılarda, 2B Mimari

Tabakası'na kuzeybatı-güneydoğu yönde taştan ve kerpiçten inşa edilmiş pek çok yapı temel kalıntısı ile döşeme kalıntıları açığa çıkarıldı.

K 12 plankaresi 2011 döneminde kazısı yapılmış alanlardan biriydi. Söz konusu plankarenin özellikle kuzey yarısında 2012 döneminde kazılara devam edildi. b.1145 kodlu, güneyi ve doğusu taş temelli ve kerpiç bedenli duvar kalıntısına sahip yapının kuzey duvarı üzerinde kazı çalışmaları gerçekleştirildi.

K 11 plankaresi çalışmalarında kuzeybatı – güneydoğu yönde inşa edilmiş taştan kaldırım olan ve 2 adet taştan sütun kaidesi bulunan bir giriş yapı kalıntısı ortaya çıkarıldı. K 11 plankaresinin güney bölümünde 4,00 m uzunluğunda ve 1,10 m genişliğinde işlenmemiş ve yarı işlenmiş moloz taşlarla inşa edilmiş, düzgün ve özenli bir taş döşeme kaldırım saptandı. b.1562 olarak kodlanan giriş yapı kalıntısının taş kaldırımının 0,50 m kuzeyinde 2 adet taş sütun kaidesi ortaya çıkarıldı. Aralarındaki açıklık 1,25 m olan ve yarı işlenmiş iri taşlardan oluşturulmuş sütun kaidelerinden batıda olanı 0,50 x 0,45 m boyutunda ve 0,40 m yüksekliğindedir. Doğudaki ise, 0,60 x 0,50 m boyutunda ve 0,40 m yüksekliğindedir. Taş döşemeli bir kaldırım, bunun kuzeyinde yer alan 2 adet sütun kaidesi ve kaldırımla bağlantılı kuzey-güney doğrultusundaki taş duvar temel kalıntıları b.1562 olarak kodlanan yapı kalıntısının bir giriş yapısı olduğuna işaret etmektedir (Res. 15). Doğudaki sütun kaidesine bitişik durumda inşa edilmiş niş şeklinde, ağız batıya bakan kısa bir taş yapı kalıntısı 1,00 x 0,80 m boyutundadır. Söz konusu niş benzeri duvar kalıntısının karşısında ve batıdaki sütun kaidesinin hizasında diğer bir niş benzeri duvar girintisi yer almaktadır. Gerçekte kuzey – güney doğrultusunda uzanan 4,50 m uzunluğunda ve 1,00 m genişliğindeki bir taş duvar temel kalıntısının doğu kenarına yapılmış olan söz konusu girinti 1,00 x 0,90 m boyutundadır. b.1562 kodlu yapı kalıntısı pek çok yönü ile 2011 döneminde K 11 ve K 12 plankarelerinde ortaya çıkarılan Anıtsal Giriş Yapısı'nın (b.1102) küçük bir modeli görünümündedir (Res. 15). b.1562 olarak kodlanan Giriş Yapısı'nın batısında, aynı doğrultuda ve b.1604 olarak kodlanan bir yapı kalıntısının kuzey duvarı ortaya çıkarıldı. 3,25 m uzunluğunda ve en geniş yeri 1,00 m olan kerpiç duvar kalıntısının kuzeybatısında mevcut uzunluğu 1,25 m, mevcut genişliği ise 1,00 m olan, önemli bir bölümü tahrip edilmiş taş bir döşeme kalıntısı saptandı. K 11 plankaresinin kuzeybatı köşesinde kerpiç duvar kalıntısı ile kerpiç döşemenin hemen yanında büyük çukur ortaya çıkarıldı. b.1561 olarak kodlanan çukur içinde 3 adet eşek kafatası ile bir kısım gövde kemikleri saptandı (Res. 16). 1,70 m uzunluğunda, 1,10 m genişliğinde ve 0,50 m derinliğindeki çukura özenli olarak konmuş olduğu gözlenen eşek kafatasları ile

kemikleri, söz konusu çukurun büyük olasılıkla bir kurban çukuru olduğuna işaret etmektedir. Diğer bir kurban çukuru b.1562 kodlu Giriş Yapısı'nın batı duvarının dış kenarında b.1558 olarak kodlanan bir çukur saptandı. 0,80 m uzunluğunda ve 0,60 m genişliğinde ve 0,35 m derinliğindeki çukurda 5 adet yavru domuz kafatası ortaya çıkarıldı (Res. 17).

K 10 plankaresi kazılarında alanın güney yarısının 2A Mimari Tabakası sakinleri tarafından açılmış atık çukurları (b.1526, b.1548, b.1544, b.1545, b.1549, b.1550, b.1553, b.1555, b.1571, b.1588 ve b.1617) tahrip edilmiş olduğu saptandı. K 10 plankaresinin kuzey yarısından K 9, K 8 ve L 8 plankarelerine değin uzanan yapı kalıntıları açığa çıkarıldı (Res. 18). 2 mekânlı olduğu gözlenen b.1559 kodlu yapının kuzey mekânının güneydekine oranla daha büyük olduğu gözlemlendi. Genel boyutu 6,80 x 4,50 m olan yapının girişinin duvar temel kalıntısı saptanamayan kuzeydoğu köşedeki açıklıktan olduğu düşünüldü (Res. 18). b.1559 kodlu yapıda pt 2 çanak (Res.19), 1 çaydanlık ve 1 boncuk ele geçti. b.1559 kodlu yapının güneybatı köşesinde mevcut boyutu 2,20 x 1,50 m olan taş bir döşeme kalıntısı ortaya çıkarıldı. Söz konusu yapının kuzeybatısında kalan ve K 9 plankaresinin güneybatı köşesinde yaklaşık 0,03 m kalınlığında kille sıvanmış bir taban saptandı. Mevcut uzunluğu 3,30 m, mevcut genişliği ise 2,10 m olan tabanın kesin sınırları belirlenemedi.

K 10 plankaresinin güney yarısında bir bothros saptandı. b.1514 olarak kodlanan bothros 1,30 m çapında ve 0,70 m derinliğindedir. Bothrosun içinden pt 1 dağ keçisi biçimli riton, 1 kalıp yapımı kâse, 1 çanak, 1 çömlek, 1 minyatür testi ve kemik 1 astragalos ele geçti.

K 9 ve K 8 plankarelerinde, K 10 plankaresinde yer alan b.1559 kodlu yapının kuzeyinde yine kuzeybatı – güneydoğu yönde inşa edilmiş buna karşın, yer yer 2A Mimari Tabakası sakinleri tarafından yapılan atık çukuru açma faaliyetleri nedeniyle tahrip edilmiş yapı temel kalıntılar ortaya çıkarıldı. K 9 plankaresi kazılarında, gerçekte 2B Mimari Tabakası döneminde inşa edilmiş, bununla birlikte 2A Mimari tabakası sakinleri tarafından da kullanılmış olan ve plankareyi orta kesimden kuzeybatı – güneydoğu doğrultusunda kateden 10,50 m uzunluğunda ve 0,75 m kalınlığındaki uzun bir duvar (b.753) 2010 dönemi kazıları sırasında ortaya çıkarılmıştı. Söz konusu uzun duvarın kuzeyinin ve güneyinin kazısının devam ettirilmesi sonucunda her iki yönde de birtakım mekânlar ortaya çıkarıldı (Res. 20). K 8 plankaresinin güneybatı köşesinden başlayarak K 9 plankaresinin güneydoğu köşesine değin uzanan uzun duvarın toplam uzunluğu 11,75 m'ye ulaştı. Kuzeyde 1, güneyde ise 2 mekânın yer aldığı büyük bir yapının omurgasını oluşturan uzun duvar ayrıca kuzeybatıda yer alan bir avlunun da güneyini kapatmaktadır (Res. 20).

Güneydeki mekânlardan batıda olanı b.1500 olarak kodlandı. Mevcut boyutu 4,50 x 3,20 m olan mekânın güney duvarının tahrip edilmiş olduğu anlaşıldı. Söz konusu bu mekânda pt 1 tezgâh ağırlığı, 1 boncuk, fildişi 1 nesne ele geçti. b.1500 olarak kodlanan mekânın batısında köşesi beliren başka bir mekân saptandı (Res. 20). Bu mekânın çok büyük bir kısmı J 8 ve J 9 plankaresinin henüz kazılmamış batı kesitleri içinde yer almaktadır. Uzun duvarın orta kesiminden güneye doğru uzanan taş temelli ve kerpiç bedekli duvar güneyde 2 mekân oluşturmaktadır. 4,00 m uzunluğunda ve 0,40 m kalınlığındaki duvarın büyük bölümü K 10 plankaresinde yer alan b.1559 kodlu yapının kuzeybatısındaki kil sıvalı tabanın yakınına değin uzanmaktadır. Söz konusu duvarın doğusundaki mekân 1512 olarak kodlandı (Res. 20). Doğu ve güney duvarı büyük olasılıkla tahrip olmuş mekânın mevcut boyutu 5,75 x 4,00 m'dir. b.1512 kodlu mekânda pt 1 ağırşak ele geçti. Uzun duvarın kuzeydoğusunda ve b.1512 kodlu mekânın kuzeyinde yer alan mekân b.1605 olarak kodlandı. 5,75 x 4,25 m boyutundaki mekânın kuzeybatısı kerpiç bir döşeme ile kaplanmıştır. 4,25 x 1,50 boyutundaki kerpiç döşemenin oldukça özenli olarak yapıldığı anlaşıldı (Res. 20). b.1605 kodlu mekânın doğu duvarının tahrip edilmiş olduğu düşünüldü. Söz konusu bu mekânda taş 1 ağırşak ve 1 havan ele geçti. Uzun duvarın kuzeybatı köşesinin ise taş döşemeli bir tabana sahip büyük bir mekân olduğu anlaşılmaktadır.

L 8 plankaresinde gerçekleştirilen kazı çalışmalarında oldukça özenli olarak inşa edilmiş dikdörtgen planlı bir taş döşeme ortaya çıkarıldı. b.1598 olarak kodlanan ve kuzeybatı – güneydoğu yönde inşa edilmiş taş döşeme kalınlığı 6,25 x 1,90 m boyutundadır.

2B Mimari Tabakası dolgu toprağı içinde pt 1 tabak, 2 çanak, 3 çömlek (Res. 21-22), 1 minyatür çömlek, 2 testi, 1 amfora (Res. 23), 1 askos, 1 kap kaidesi, 1 kapak, 1 kurşun kenetli kap parçası (Res. 24 a-b), 1 mühür, 4 tezgâh ağırlığı, 9 ağırşak, 1 fırın deneme malzemesi, 1 çörten (Res. 25), taş 1 ağırlık, 1 balta, fildişi 1 zar, 1 düğme, 1 nesne, kemik 6 astragalos, 1 nesne, cam 2 boncuk, obsidyen 3 kesici, gümüş 1 sikke (Res. 26 a-b), bakır 1 sikke, tunç 1 sikke, 1 alabastron (Res. 27), 2 iğne, 1 alyans, 1 okucu, 1 alet, 1 nesne, kurşun 1 kap (Res. 36), 1 ağırlık, 2 kenet, 8 sapan tanesi (Res. 28) ve demir 1 halka ele geçti.

3. Mimari Tabaka (bkz. Plan)

3. Mimari Tabaka kazıları K 7 plankaresinin güney yarısında gerçekleştirildi. K 7 plankaresindeki kazı çalışmaları, burasının Oluz Höyük'ün kuzeybatı yamacındaki bir alana denk gelmesi nedeniyle basamaklı açma tekniğinin ilk bölümünü oluşturdu. b.1541, b.1560, b.1567, b.1570, b.1589, b.1600

ve b.1611 no'lu buluntu yerlerinden oluşan 3. Mimari Tabaka kalıntıları, K 7 plankaresinin güney yarısının güneybatı köşesi ile doğu tarafında yer alan taştan birtakım yapı duvar temeli kalıntılarında oluşmaktadır. b.1567 olarak kodlanan bir yapının köşe bölümü ile taş döşeme kalıntısı açığa çıkarıldı (Res. 29). Köşe yapı kalıntısının hemen batısında ise, küçük ve işlenmemiş moloz taşlarla oluşturulmuş bir döşeme kalıntısı saptandı. K 7 plankaresinin batı bölümünde ise kuzeybatı – güneydoğu yönünde uzanan 2 taş duvar temel kalıntısı saptandı. b.1560 olarak kodlanan ve biri diğerine göre daha uzun olan duvar kalıntılarının yamaçta yer almaları nedeniyle erozyona uğramış ve bundan dolayı tahribata uğramış buldukları anlaşıldı. b.1560 kodlu buluntu yerinde tunç 1 okucu ele geçti.

3. Mimari Tabaka'da 2 mezar saptandı. Biri basit toprak diğeri ise küp gömü olan mezarların her ikisinin de bebeklik çağındaki bireylere ait olduğu anlaşıldı. b.1556 olarak kodlanan mezardaki bireyin (Sk. 109) başı güneyde ayakları kuzeyde olmak üzere gömülmüştür (Res. 30). Yüzü güneye bakan bebek bireyin sağ tarafına, bacak ve kolunun üzerine demir bir bıçak yerleştirilmiştir. Günümüze sağlam olarak ulaşmamış bıçağın yaklaşık 0,10 m olduğu gözlemlendi.

b.1568 olarak kodlanan diğer mezarda bir ceninin (Sk. 111) iri bir küpün içine yerleştirilmiş olduğu saptandı (Res. 31). Ağzı doğuya bakan ve batı – doğu yönünde yerleştirilmiş küpün daha önceden kırıldığı ve gömü yapılırken birleştirilmiş olduğu düşünüldü (Res. 32).

3. Mimari Tabaka dolgu toprağı içinde pt 1 mühür, 1 ağırşak, 1 boncuk, 1 insan yüzü kap parçası (Res. 33), taş 1 boncuk ve kavki 1 pandantif ele geçti.

4. Mimari Tabaka (bkz. Plan)

K 7 plankaresinin güney yarısında devam eden derinleşme çalışmaları sonucunda 4. Mimari Tabaka kalıntılarında ulaşıldı. b.1541, b.1565, b.1566, b.1570, b.1575, b.1577, b.1585, b.1596, ve b.1601 no'lu buluntu yerlerinden oluşan (S) 4. Mimari Tabaka'da K 7 plankaresinin güneybatısında yoğunlaşan mimari kalıntıların bir yapıya ait köşe kalıntısı ile avlusu olduğu anlaşıldı (Res. 34). K 7 plankaresinin güneybatı köşesinde yer alan ve b.1596 olarak kodlanan yapı temel kalıntısının doğu duvarı 1,75 m, kuzey duvarı ise 2,20 m uzunluğunda olup, söz konusu duvarların ortalama kalınlıkları 0,50 m'dir. Köşe kalıntısının güneybatıya bakan iç kesiminde batı – doğu doğrultusunda uzanarak doğu duvarına bağlanan 1,00 m uzunluğunda ve 0,45 m kalınlığında bir duvar temel kalıntısı saptandı. b.1596 kodlu yapı köşesi kalıntısının

2,00 m doğusunda kuzeybatı – güneydoğu yönünde uzanan taş bir duvar temeli kalıntısı ortaya çıkarıldı (Res. 34). b.1585 olarak kodlanan, 2,20 m uzunluğunda ve 0,50 kalınlığındaki duvar temeli kalıntısının K 8 plankaresinin henüz kazılmamış olan kuzey kesitinin içinde devam ettiği gözlemlendi. b.1585 kodlu duvar kalıntısının doğusundaki alanın bir avlu olduğu düşünüldü. Bir tanesi b.1585 kodlu duvarın kuzeydoğu ucuna gelecek şekilde kuzeydoğu – güneybatı doğrultusunda köşelere yerleştirilmiş 3 dikeç kaidesi söz konusu avlunun ahşap dikmelere sahip, yaklaşık 4,50 x 1,75 m boyutunda bir sundurma kapatılmış olabileceğine işaret etmektedir. Sundurmanın güneybatı dikmesinin kaide taşının büyük olasılıkla K 8 plankaresinin henüz kazılmamış kuzey kesiti içinde kaldığı anlaşıldı. Söz konusu kesitin doğu yarısında pt bir pithos kalıntısı saptandı. Ağız ve boyun kısmı tahrip olmuş söz konusu pithos b.1577 olarak kodlandı. Ayrıca, K 7 plankaresinin kuzeyinde b.1601 olarak kodlanan, 1,10 m uzunluğunda, 0,75 m genişliğinde ve 0,40 m derinliğinde bir silo açığa çıkarıldı.

4. Mimari Tabaka'nın dolgu toprağı içinden pt 1 sayı tableti, 1 ağ ağırlığı, 2 çömlek, 1 testi (Res. 35), kemik 1 amulet ve 1 delici ele geçti.

Sonuç

Sonuç olarak toplam 63 gün süren ve A Açması'nda 650 m²'lik bir alanda (bkz. Topografik Plan) gerçekleştirilen Oluz Höyük 2012 dönemi kazı çalışmaları sonucunda 9 mimari tabakanın ilk dördünde (1, 2, 3, 4. mimari tabakalar) çalışıldı. 6 yıllık kazı çalışmaları sonucunda A, B, E ve F açmalarının ilk tabakalarının, A ve B açmalarının ilk dört tabakalarının birbirleri çağdaş oldukları özellikle ele geçen sikke ile çanak-çömlek parçalarının değerlendirilmesinden anlaşıldı. Bu bağlamda, Oluz Höyük'ün 0 Tabakası Ortaçağ ve Yeniçağ'a (MS 10. – 16. yy'lar), 1. Mimari Tabaka'sı Hellenistik Çağ'a (MÖ 200 - MÖ 47), 2A Mimari Tabaka'sı Geç Demir Çağı'nın Geç Evresi'ne (MÖ 300 - 200), 2B Mimari Tabaka'sı Geç Demir Çağı'nın Geç Evresi'ne (MÖ 425 - 300), 3. Mimari Tabakası Geç Demir Çağı'nın Geç Evresi'ne (MÖ 500 - 425), 4A Mimari Tabakası Geç Demir Çağı'nın Erken Evresi'ne (MÖ 550 - 500), 4B Mimari Tabakası yine Geç Demir Çağı'nın Erken Evresi'ne (MÖ 600 - 550) tarihlenebilir. B Açması'nda saptadığımız 5. Mimari Tabaka (MÖ 7. yy) ile 6. Mimari Tabaka'nın (MÖ 8. yy) Orta Demir Çağı'na ait olduğu anlaşıldı. 7. Mimari Tabaka (MÖ 13. yy) ile 8. Mimari Tabaka (MÖ 15. - 14. yy'lar) Geç Tunç Çağı'na yani Hitit Büyük Krallık Dönemi'ne aittir. 9. Mimari Tabaka'nın ise özellikle taş kalıp, çakmaktaşı aletler ve çanak-çömlek parçalarının değerlendirilmesi sonucunda kabaca Erken Tunç Çağı'na (MÖ 4-3. binyıllar) tarihlenebileceği söylenebilir.

DÖNEM	MİMARİ TABAKA	TARİHLER	AÇMA	BULGULAR
Ortaçağ	0	10.-14. yy	A	Sırlı ç-ç parçaları
Hellenistik Çağ	1	MÖ 200 – MÖ 47	A, B ve C	VI. Mithradates dönemi sikkeleri, demir miğfer
Geç Demir Çağı Geç Evre (Akhaimenid)	2A	MÖ 300 - 200	A, B ve C	Amforalar, Akhaimenid kâseler, tunç kutu kapağı, Roma darbedilmiş gümüş sikke, kemik saç aksesuarı
Geç Demir Çağı Geç Evre (Akhaimenid)	2B	MÖ 425 - 300	A, B ve C	Akhaimenid kâseler, Fenike tipi cam boncuk, devebaşı betimli kült kabı, Büyük İskender Dönemi altın stater, III. Philip Dönemi gümüş sikke, istiridye kabuğu şeklinde tunç kozmetik kutusu kapağı, rozet ve güneş motifli kemik bir disk
Geç Demir Çağı Geç Evre (Phryg ve Akhaimenid)	3	MÖ 500 - 425	A, B, C ve D	Keklik figürlü krater parçası, boya bezekli ç-ç
Geç Demir Çağı Erken Evre (Geç Phryg Dönemi)	4A	MÖ 550 - 500	A ve B	Phryg mührü, Kubaba heykelciği, boya bezekli ç-ç
Geç Demir Çağı Erken Evre (Geç Phryg Dönemi)	4B	MÖ 600 - 550	A	Boya bezekli ç-ç
Orta Demir Çağı (Klasik Phryg Dönemi)	5	MÖ 7. yy	B	Boya bezekli ç-ç
Orta Demir Çağı (Erken ve Klasik Phryg Dönemi)	6	MÖ 9. – 8. yy	B	Boya bezekli ç-ç
Geç Tunç Çağı (Büyük Krallık Dönemi)	7	MÖ 13. yy	B	ç-ç parçaları
Geç Tunç Çağı (Büyük Krallık Dönemi)	8	MÖ 15. – 14. yy	B	Hitit mührü, orak, okucu
Erken Tunç Çağı	9	MÖ 4. – 3. Binyıllar	B	Taş maden döküm kalıbı, ç-ç parçaları

6. yılını dolduran Oluz Höyük sistematik arkeolojik kazıları Anadolu’da ilk defa Akhaimenid kültürüne ait bir yerleşmeyi kent dokusu, mimari kimliği ve diğer kültürel özellikleri ile birlikte tanımamıza ve anlamamıza fırsat tanımaktadır. A Açması’nda açılan 3250 m²’lik alanda ortaya çıkarılan Pers Yolu (Dönmez 2013: 106-107) ile malikane benzeri önemli bir yapıya ait olduğunu düşündüğümüz kimi yapılar (Res. 36) MÖ 450 yıllarında Oluz Höyük’e soylu bir Pers zümresinin yerleştiğine ve Oluz Höyük’e yeni bir mimari tasarımın uygulamış olduğuna işaret etmektedir.

Bu bağlamda *paradeisos* için çok uygun bir ekosisteme sahip Oluz Höyük’e 2. Mimari Tabaka’nın başlangıç sürecinde Pers Yolu olarak adlandırdığımız anıtsal yol ile ulaşılan bir kompleks yapı yani malikane inşa edilmiş olduğunu anlamaya başlamış bulunuyoruz (Dönmez 2013: 106-109). Höyüğün kuzeybatısına ve en yüksek kesimine yapılmış olduğu anlaşılan malikânenin hangi tarihte inşa edilmiş olduğu konusu aynı zamanda 2. Mimari Tabaka’nın başlangıç tarihini de belirlemektedir. Bugünkü arkeolojik veriler, malikânenin büyük olasılıkla MÖ 425 yılı civarında ya da 5-10 yıl öncesinde yapılmış olduğunu göstermektedir.

Oluz Höyük kazılarında bugüne değin geliştirilen arkeolojik kazılar ile arkeojeofizik araştırmalar yerleşimin hiçbir dönemine ait bir sur ya da savunma sisteminin varlığı konusunda bulgu vermemiştir. Bu duruma karşın, Akhaimenid kültürünü yansıtan 2B-2A ile 1. Mimari Tabaka’da ele geçmiş kimi buluntular Oluz Höyük’ün askeri karakteri olan bir yerleşme olduğuna işaret etmektedir.

A Açması’nın kuzeye yani Pers Yolu’nun uzandığı yöne doğru 2010 döneminden itibaren gerçekleştirilen genişleme ve derinleşme çalışmaları ile birlikte ele geçmeye başlayan kurşun sapan tanelerinin (Dönmez 2012: Res.19 a-b, 20 a-b; Dönmez 2013: Res. 60 a-b – 65) sayısı 28’e ulaşmış bulunmaktadır (Res. 37-38). Kurşun sapan tanelerinin genel olarak 2 ana tipe sahip olduğu gözlenmektedir. Birinci tip düz tabanlı, kenarları geniş ve saçaklı olup iri görünümüdür (Res. 37-38). İkinci tip ise, uçları sivri olup, oval biçimli ve hafif çukurlaştırılmış düz diplidir (Res. 37-38). Gerçekleştirdiğimiz inceleme ve değerlendirme sonucunda söz konusu bu 2 tipin kurşun sapan tanelerinin yapım aşamasını yansıttığı anlaşıldı. Boyutları değilse bile ortalama ağırlıkları birbirlerine yakın olan kurşun sapan tanelerinin iki tipinden kaba ve iri görünüşlü ve kenarları saçaklı olan birinci tipi üretimin ilk aşamasını yansıttığı gözlenmektedir. Çok büyük bir olasılıkla kum ya da başka maddelerden yapılmış kalıba veya kalıp görevi görebilecek ısıya dayanıklı bir alana dökülerek kabaca şekillendirilen kurşunlar sert bir taş ya da metal bir çekiçle

dövülerek ikinci tipe yani kullanılabilir sapan tanesi formuna dönüştürülüyordu. Bu bağlamda kurşunun işlenmeye hazır hammadde ya da külçe olarak Oluz Höyük'e ihraç edildiği ve iki aşamalı olarak yerleşmede üretildiği anlaşılmaktadır.

Oluz Höyük kurşun buluntuları sapan tanelerinden ibaret değildir. Gerçekte levha olarak üretilmiş, kenarlarından bükülerek uçların birleştirilmesi suretiyle ince ve uzun şekilli görünümüne getirilmiş kurşun nesnelere (Res. 39) oldukça dikkat çekicidir. Sayıları 7'ye ulaşan söz konusu kurşun nesnelere büyük olasılıkla sapan tanesi üretimi için Oluz Höyük'e ihraç edilmiş kurşun külçeler olmalıdır. Nakledilmesi ve sayılması oldukça kolay ve pratik olan bu kurşun külçeler, Oluz Höyük'teki atölyelerde ergitilerek sapan tanelerine dönüştürülüyorlardı.

Oluz Höyük sistematik arkeolojik kazılarında toplamda 7 kurşun külçe ve 28 kurşun sapan tanesi ele geçmiştir olması, 2B ve 2A mimari tabakalarının (MÖ 425-200) dönemi için neredeyse bir cephanelik içerdiğine işaret etmektedir. Henüz kazılmamış alanın kazılmış alanın yaklaşık yüz katı olduğu düşünüldüğünde ve bu alanların yakın gelecekteki kazılar sırasında yeni kurşun sapan taneleri ve külçelerin bulunma olasılığının çok yüksek olduğu göz önüne alındığında, Oluz Höyük'ün savaş potansiyeline sahip önemli bir yerleşme olduğu anlaşılmaktadır.

Herodotos, *Historia*'da 7. Kitabın 26. Paragrafında, Pers kralı Kserkses'in (MÖ 485-465) komutasındaki bütün birliklerin toplanma yeri olarak *Kritalla*'nın seçildiğini belirtmektedir. Kserkses ordusuyla *Halys/Kızılırmak*'ı geçip *Phrygia*'ya ve bu bölgenin toprakları içinde yürüyerek de *Kelainai/Dinar*'a varır. Bu çok önemli tarihi coğrafya bilgilerinden *Halys/Kızılırmak*'ın geçildiği toprakların *Kappadokia* olduğu ve *Kritalla*'nın bir *Kappadokia* kenti olduğu sonucu çıkmaktadır. Persler'in *Kritalla*'da ordu birliklerini toplaması ise, söz konusu kentin Perslerce iyi bilinen, kendilerine siyasi ve kültür olarak bağlı insanların yaşadığı bir yer olması gerektiğine işaret etmektedir. Altı dönemdir süren arkeolojik kazılar sonucunda ortaya çıkarılan Pers kültürüne ait mimari kalıntılar ile çanak-çömlek ve küçük buluntular Oluz Höyük'ün bugüne değin *Kappadokia*'da saptanan tek Pers yerleşmesine sahip olduğunu göstermektedir. Ayrıca, Oluz Höyük'ün jeostratejik ve jeopolitik konumu ile yakın çevresindeki geniş düzlükler bir imparatorluk ordusunun toplanması ve organize olabilmesi için çok elverişlidir. Bunlara ek olarak, Oluz Höyük'te bulunmuş toplam 28 kurşun külçe ile kurşun sapan tanesi MÖ 5.-3. yy'lar arasında Oluz Höyük ve yakın çevresinde çok önemli askeri faaliyetler gerçekleşmiş olduğuna işaret etmektedir. Arkeolojik bulgular ile tarihi coğrafya

verileri birlikte değerlendirildiğinde, *Kritalla* – Oluz Höyük eşitlemesinin filolojik veriler eksik olsa da uygunluğu ortaya çıkmaktadır.

Oluz Höyük'ün MÖ 5. yy'da oluştuğu anlaşılan askeri karakterinin daha sonraki dönemlerde de devam ettiği kimi bulgular üzerinden izlenebilmektedir. 2012 dönemi kazıları sırasında ele geçmiş olan gümüş bir sikke (Res. 11 a-b) Oluz Höyük'ün askeri karakteri hakkında ileri bilgiler vermektedir. 1,8 cm çapında ve 3,6 gram ağırlığındaki sikkenin önemi *Roma*'da basılmış olmasıyla doğrudan ilişkilidir. Yapılan ön incelemeler, gümüş *Roma* sikkesinin MÖ 142'de *Caius Curiatus Trigemini* isimli para basımıyla ilgilenen bir memur (magistratus) tarafından bastırıldığına işaret etmektedir. Sikkenin ön yüzünde sağa bakar şekilde miğfer başlıklı *Roma*, arka yüzünde ise *quadriga* süren tanrıça (*Juno*?) ile arkasında onu taçlandıran zafer tanrıçası *Victoria* (Nike) yer almaktadır. *Pontos* Krallığı'nın en önemli kralı hiç kuşku yok ki VI. *Mithradates Eupator* (MÖ 120-63) idi. *Roma* ile büyük bir mücadele içinde olan *Eupator*'dan önceki krallar ise Akdeniz'in bu en önemli devleti ile bir barış süreci yaşamışlardı. IV. *Mithradates Philopator Philadelphus* (MÖ 160-150) döneminde başlayan iyi ilişkiler, yeğeni V. *Mithradates Euergetes*'in (MÖ 150-120) 3. *Kartaca Savaşı* sırasında (MÖ 149-146) destek amacıyla *Roma*'ya gemiler dolusu askeri birlikler göndermesi ile altın çağını yaşamıştır. Bu desteğin karşılığı olarak konsül *Manius Aquilius* krala Büyük *Phrygia*'nın (*Phrygia Maior*) hediye edilmesin teklif etmişse de, bu öneri *Roma* Senatosu tarafından uygun bulunmamıştır. Bu olumsuz olay *Mithradates* hanedanlığı ile *Roma* arasındaki büyük nefretin nedenini oluşturmuş olmalıdır. Haksızlığa uğramış olmanın hayal kırıklığı ve öfkesiyle *Pontos* Krallığı yüzünü *Roma*'dan *Hellen* dünyasına çevirmiş ve *Pontika Kappadokia*'da *Hellen* kültür ve dininin etkisi artmaya başlamıştır. *Roma* basımı gümüş sikkenin Oluz Höyük'teki varlığı, büyük olasılıkla 3. *Kartaca Savaşı*'nda *Roma*'ya destek vermek için gemilerle gönderilen askerlerle ilişkilidir. V. *Mithradates Euergetes*'in *Roma*'daki askerlerinden savaş sonrasında hayatta kalanlarından bir kısmı İtalya'da belli bir süre yaşadıkdan sonra yurtlarına geri dönmüş olmalıdırlar. Bunların bazıları belki de Oluz Höyük kökenliydi.

2007 döneminden itibaren Oluz Höyük'te kazılmış alanlar, çalışmalar sona erdiğinde titiz bir şekilde jeotekstil örtü ile kapatılarak koruma altına alınmaktadır. Titizlikle kullanılan jeotekstil örtüler sayesinde Oluz Höyük mimari kalıntıları kış aylarının zorlu iklim şartlarından, kar ve yağmurun aşındırıcı etkilerinden, bahar aylarının yoğun bitkileşme olumsuzluklarından bugüne değin başarılı bir şekilde korundular. 2012 dönemi kazı çalışmaları sonunda açmaların hepsi ve tüm mimari kalıntılar her yıl olduğu gibi jeotekstil örtüler

ile kapatılarak koruma altına alındı (Res. 40). İkinci aşama olarak yüzeylerine ince kum tabakası serildi. Böylece kapatılan mimari kalıntıların oksijen almaları sağlandı.

Oluz Höyük, TİGEM Gökhöyük Tarım İşletmeleri Müdürlüğü içinde değerli bir tarım arazisi üzerinde olduğu için yapılacak çevre düzenleme çalışmaları için işletme müdürlüğü ile koordinasyon içinde hareket edilmektedir. Oluz Höyük'ün güneybatısında, höyüğün dibine değin ulaşan yol ile sulama kanalı arasında kalan ve 1. Derece Arkeolojik Sit Alanı dışında bulunan yaklaşık 300 m²'lik alan, ot niteliğindeki bitki ve molozlardan arındırılarak temizlendi. Çevredeki arazilerde bulunan moloz taşlar ile çamurdan faydalanılarak, yaklaşık olarak da 10 ton bahçe çakılı kullanılarak söz konusu alan, kazı ekibi ile Oluz Höyük'ü gezmeye gelen ziyaretçilerin kullanabilmesi amacıyla otopark olarak düzenlendi (Res. 41). Bu alanın kuzey kısmına Oluz Höyük'ün ziyaretçilere tanıtımı amacıyla Türkçe ve İngilizce hazırlanmış metinlere sahip ve standartlara uygun bir tanıtım levhası yerleştirildi.

Oluz Höyük sistematik arkeolojik kazılarını gerçekleştirilmeme izin veren Kültür Varlıkları ve Müzeler Genel Müdürlüğü'ne teşekkürü bir borç biliriz. Kazılar için finansal destek sağlayan Kültür Varlıkları ve Müzeler Genel Müdürlüğü, Döner Sermaye İşletmeleri Merkez Müdürlüğü (DÖSİMM), TÜBİTAK (Proje No: 109K027) ile İstanbul Üniversitesi Bilimsel Araştırma Projeleri Birimi'ne (Proje No: 16490) teşekkür ederiz. Ayrıca kazı sırasında yaptıkları yardım ve gösterdikleri yakınlık nedeniyle Amasya İl Kültür ve Turizm Müdürlüğü, Amasya Müze Müdürlüğü, Samsun Kültür ve Tabiat Varlıklarını Koruma Bölge Müdürlüğü, Amasya Valiliği, Amasya İl Özel İdaresi Genel Sekreterliği, Gökhöyük Tarım İşletmeleri Müdürlüğü, Gökhöyük Tarım Meslek Lisesi Müdürlüğü ile Gözlek Köyü Muhtarlığına teşekkürlerimizi sunarız.

Doç. Dr. Şevket Dönmez

İstanbul Üniversitesi, Edebiyat Fakültesi,
Protohistorya ve Önasya Arkeolojisi Ana Bilim Dalı
34453 Beyazıt-İstanbul / Türkiye
donmezsevket@gmail.com

Yrd. Doç. Dr. Aslıhan Yurtsever Beyazıt

İstanbul Üniversitesi, Edebiyat Fakültesi
Protohistorya ve Önasya Arkeolojisi Ana Bilim Dalı
34453 Beyazıt-İstanbul / Türkiye
aslihanbeyazit@gmail.com

Kaynakça

Dönmez, Ş.

- 2010 “Oluz Höyük Kazısı Üçüncü Dönem (2009) Çalışmaları: Değerlendirmeler ve Sonuçlar”, *Colloquium Anatolicum IX*: 275-306.
- 2011 “Oluz Höyük Kazısı Dördüncü Dönem (2010) Çalışmaları: Değerlendirmeler ve Sonuçlar”, *Colloquium Anatolicum X*: 103-128.
- 2012 “Oluz Höyük Kazısı Beşinci Dönem (2011) Çalışmaları: Değerlendirmeler ve Sonuçlar”, *Colloquium Anatolicum XI*: 151-178.
- 2013 “Oluz Höyük: Kuzey-Orta Anadolu'nun Krali Pers Merkezi”, Ş. Dönmez (ed.), *Güneş Karadeniz'den Doğar. Sümer Atasoy Armağanı / Lux ex Ponto Euxino. Studies Presented in Honour of Sumer Atasoy*, Ankara: 103-140.

The 2012 Season at Oluz Höyük: New Results and Evaluations

Amasya province is located in the North-Central Anatolia and Oluz Höyük is found within the borders of Gökhöyük Agricultural Operation Management on the twenty-seventh kilometer of Amasya-Çorum highway road. Oluz Höyük lies in the fertile Geldingen plains watered by River Çekerek, an important tributary to Yeşilirmak, flowing south of the Höyük. Oluz Höyük lies 2 km northwest of Gözlek Village, about 5 km east of Toklucak (former Oluz) Village and 3km south of Amasya-Çorum highway road. The mound measures 280 x 260 m; rises about 15m above the plain level (478,78m above the sea level); and thus covers an area of *ca.* 45,000 sq.m².

The 2012 campaign at Oluz Höyük was conducted in three stages

1st Stage – Archaeogeophysical Surveys: As constructional materials of architecture buried under the soil have different properties than the soil, geophysical surveying has found wide spread use in archaeological works. In the recent years geophysical methods are extensively used to compile information about the remains buried at archaeological sites. Equipment and software have advanced so much recently in parallel to the increasing demand for obtaining quick results for shallow depths. Asst. Prof. Dr. Fethi Ahmet Yüksel and Mehmet Şafi Yıldız carried out geomagnetic and geoelectric surveys covering an area of 4000 sq.m². The work lasted 21 and 31 July 2012. The aim was to obtain data regarding possible building remains with their depths, extensions and locations.

2nd Stage – Archaeozoology Surveys: Vedat Onar conducted on zoological remnants from Oluz Höyük. The work lasted from 15 and 25 August 2012.

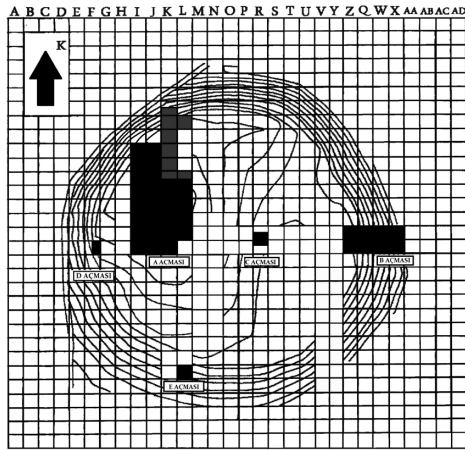
3rd Stage – Archaeological Excavations: Excavations at Oluz Höyük were conducted at Trench A.

Consequently, 9 architectural layers were detected in 2007-2010 excavations of Oluz Höyük, carried out in six trenches (A, B, C, D, E and F) in a 2500 m² field. First four layers of trenches A and B were determined to be contemporary, particularly from evaluations on coins and potsherds. Additionally, 3rd Architectural Layer of Trench C was detected to be the contemporary of

the 3rd layers of trenches A and B. In this context, 0 layer of Oluz Höyük can be dated to Medieval Age, 1st Layer to Hellenistic Period (200 BC-47 BC), 2And Layer to Late Phase of Late Iron Age (300 BC-200 BC), 2B layer to Late Phase of Late Iron Age (425 BC-300 BC), 4A Layer to Early Phase of Late Iron Age (550 BC-500 BC) and 4Bth Layer to Early Phase of Late Iron Age (600 BC-550 BC). 5th and 6th Architectural Layers, detected in Trench B, were understood to date to 7th and 8th centuries BC respectively. 7th Architectural Layer (15th and 14th centuries) and 8th Architectural Layer (13th century) belong to Late Bronze Age, i.e. Hittite Empire Period. 9th Architectural Layer dates roughly to Early Bronze Age, (4th and 3rd Millennium BC) especially evaluating potsherds and flints.



Plan

Topografik Plan,
Oluz Höyük 2012

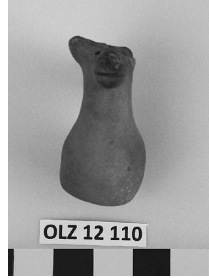
- 2012 DÖNEMİNDEN ÖNCE KAZILMIŞ ALANLAR
- 2012 DÖNEMİNDE KAZISI YAPILAN ALANLAR
- 2012 DÖNEMİNDE JEYFİZİK YAPILAN ALANLAR

Res. 1
Hava Fotoğrafı,
Kuzeybatıdan,
Oluz Höyük



Res. 2
Hava Fotoğrafi,
A Açması,
Oluz Höyük

Res. 3 a-b
Düdük, Pt,
0 Tabakası,
Oluz Höyük



Res. 4
Mimari Kalıntılar, 1. Mimari
Tabaka, A Açması, Oluz Höyük

Res. 5 a-b
Sikke, Tunç, 1. Mimari
Tabaka, Oluz Höyük





Res. 6
Mimari Kalıntılar,
2A Mimari
Tabakası,
A Açması,
Oluz Höyük



Res. 7
Mimari Kalıntılar,
2A Mimari
Tabakası,
A Açması,
Oluz Höyük



Res. 8
Sapan Tanesi,
Kurşun, 2A Mimari
Tabakası,
Oluz Höyük



Res. 9 Mimari Kalıntılar, 2A Mimari Tabakası, A Açması, Oluz Höyük



Res. 10 a-b
Havan, Taş, 2A Mimari
Tabakası, A Açması,
Oluz Höyük



Res. 11 a-b
Sikke, Gümüş,
2A Mimari
Tabakası,
Oluz Höyük



Res. 12 a-b
Sikke, Tunç,
2A Mimari
Tabakası,
Oluz Höyük



Res. 13
Okucu, Tunç, 2A Mimari
Tabakası, Oluz Höyük



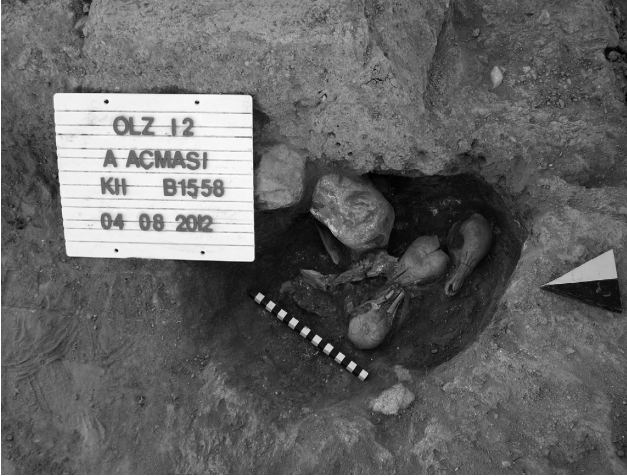
Res. 14
Sapan Tanesi, Kurşun,
2A Mimari Tabakası,
Oluz Höyük



Res. 15 Mimari Kalıntılar, 2B Mimari Tabakası, A Açması, Oluz Höyük



Res. 16
Kurban Çukuru,
Eşek Kafatasları,
2B Mimari Tabakası,
A Açması, Oluz Höyük



Res. 17
Kurban Çukuru,
Yavru Domuz Kafatasları,
2B Mimari Tabakası,
A Açması, Oluz Höyük



Res. 18
Mimari Kalıntılar,
2B Mimari Tabakası,
A Açması, Oluz Höyük



Res. 19
Çanak, Pt, 2B Mimari
Tabakası, Oluz Höyük



Res. 21
Çömlek, Pt, 2B Mimari
Tabakası, Oluz Höyük



Res. 20 Mimari Kalıntılar, 2B Mimari Tabakası,
A Açması, Oluz Höyük



Res. 22
Çömlek, Pt, 2B Mimari
Tabakası, Oluz Höyük



Res. 23 Amfora, Pt, 2B Mimari
Tabakası, Oluz Höyük



Res. 24 a-b Kurşun Kenetli Kap Parçası,
Pt - Kurşun, 2B Mimari
Tabakası, Oluz Höyük



Res. 25 Çörten, Pt, 2B Mimari Tabakası, Oluz Höyük



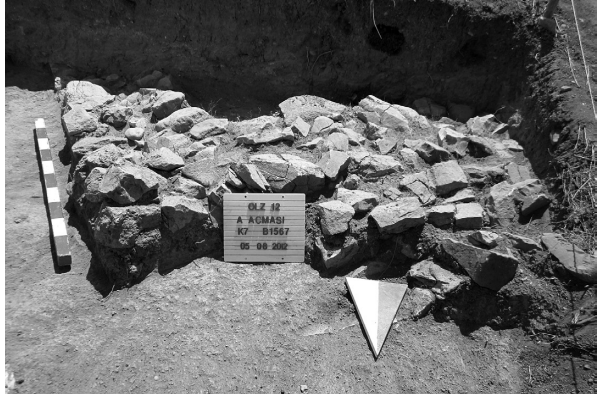
Res. 26 a-b
Sikke, Gümüş,
2B Mimari
Tabakası,
Oluz Höyük



Res. 27
Alabastron,
Tunç, 2B Mimari
Tabakası,
Oluz Höyük



Res. 28
Sapan Tanesi, Kurşun, 2B
Mimari Tabakası, Oluz Höyük



Res. 29
Mimari Kalıntılar, 3. Mimari
Tabaka, A Açması, Oluz Höyük



Res. 30
Basit Toprak Mezar (Sk.109), 3. Mimari
Tabaka, A Açması, Oluz Höyük



Res. 31
Çömlek Mezar (Sk.111), 3. Mimari
Tabaka, A Açması, Oluz Höyük



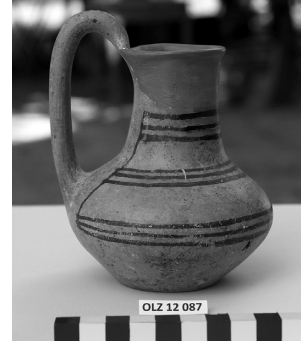
Res. 32 Çömlek Mezar (Sk.111), 3. Mimari Tabaka, A Açması, Oluz Höyük



Res. 33 İnsan Yüzlü Çömlek Parçası, Pt. 3. Mimari Tabaka, A Açması, Oluz Höyük



Res. 34 Mimari Kalıntılar, 4. Mimari Tabaka, A Açması, Oluz Höyük



Res. 35 Testi, Pt. 4. Mimari Tabaka, Oluz Höyük



Res. 36
Pers Yolu ve Malikâne
Giriş Yapıları, 2B Mimari
Tabakası, A Açması,
Oluz Höyük



Res. 37 Sapan Taneleri, Kurşun,
Oluz Höyük



Res. 38 Sapan Taneleri, Kurşun, Oluz Höyük



Res. 39
Külçe, Kurşun, 2B Mimari
Tabakası, Oluz Höyük



Res. 40
Jeotekstil ile Mimari
kalıntıları Koruma
Çalışması, A Açması,
Oluz Höyük



Res. 41
Çevre Düzenleme
Çalışması, Otopark,
Oluz Höyük